

ANLAN

X7 Blackhead Remover



Instrukcja obsługi

Prosimy o uważne przeczytanie instrukcji przed pierwszym użyciem.

Specyfikacja

Producent: Anlan

Nazwa produktu: Blackhead remover

Czas ładowania: ok. 3h

Napięcie wejściowe: 5V

Napięcie robocze: 3.7 V

Moc znamionowa: 2.2W

Pojemność baterii: 500mAh

Certyfikat CE: BST16127251A0001-1SR-2

Zawartość: Odkurzacz do wągrów x1

Kabel USB x1

Wymienne końcówki x5

Etui x1

Instrukcja użytkownika x1



Prosimy nie wyrzucać produktu razem z normalnymi odpadami domowymi, co może spowodować szkody dla środowiska i zdrowia ludzkiego. Zamiast tego należy umieścić go w przeznaczonym do tego celu, przyjaznym dla środowiska pojemniku na śmieci lub w punkcie zbiórki odpadów w celu poddania go recyklingowi. Podczas wyjmowania baterii należy pamiętać o wyłączeniu zasilania urządzenia. Bateria powinna zostać zutylizowana w bezpieczny sposób.

Opis produktu



Wymienne końcówki
Zmienna konstrukcja, możliwość
wyciągnięcia do czyszczenia

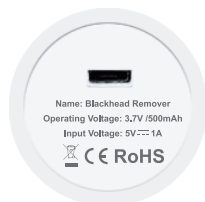
2 Lampy kosmetyczne

Szeroki wyświetlacz
Pojemność baterii / siła ssania

Przycisk zasilający
5 trybów pracy

Pojemność 500mAh

ANLAN



Wejście USB

Name: Blackhead Remover
Operating Voltage: 3.7V /500mAh
Input Voltage: 5V 1A

CE RoHS

Wymienne końcówki



Duża, okrągła forma głowicy

Duża głowica masuje, unosi i stymuluje mikrokrążenie i przepływ krwi, aby napiąć skórę. Poruszaj się szybko z góry na dół i pamiętaj, aby nie pozostawać w jednym miejscu dłużej niż 3 sekundy.



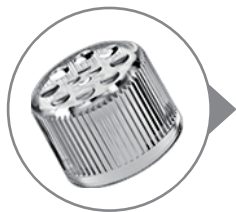
Mała, okrągła głowka (silikonowa)

Mała, okrągła głowka może być skierowana na zaskórniki i pryszcze, aby pomóc odblokować pory i zmniejszyć wygląd wyprysków. Moc zasysania jest słaba, zmodernizowana głowka silikonowa jest odpowiednia dla skóry wrażliwej.



Owalna głowka

Głowica z efektem przyciągania, która wygładza miejsca z drobnymi zmarszczkami, w tym kąciki oczu i ust. Masaż głęboko penetruje skórę, pobudzając krążenie i zapobiegając powstawaniu kolejnych zmarszczek.



Blu-ray i czerwone światło

Specjalna konstrukcja do pielęgnacji skóry. Niebieskie światło ma efekt obkurczania porów. Może być stosowany po usunięciu zaskórników. Natomiast czerwone światło oferuje efekt odmłodzenia skóry, który sprawia, że skóra jest bardziej delikatna. Może być stosowany na policzkach i nosie.

Informacje o produkcie

5 wymiennych głowic

Głowice upiększające mają różne działanie i mogą być wymieniane w zależności od aktualnych potrzeb.

Regulowany poziom zasysania

Poziom niski: Stosuje się do stosunkowo cienkich części policzków i ust.

Poziom średni: Stosuje się do pozycji szczęki.

Poziom wysoki: Stosuje się do części nosowej (gdzie smar jest silny).

Łatwe czyszczenie

Głowica kosmetyczna jest łatwa do wyjęcia i czyszczenia. Gąbka filtrująca może być wielokrotnie czyszczona i używana, co skutecznie zapobiega przedostawaniu się tłuszczu do urządzenia.

Prosta obsługa

Bezpieczna i prosta obsługa. Dołączonych 5 różnych wymiennych głowic, aby usunąć wszystkie zaskórniki i dbać o skórę.

Wygodny i przenośny

Wygodny uchwyt, odpowiednia waga i rozmiar sprawiają, że stosowanie urządzenia jest możliwe w każdym miejscu.

Unikalna konstrukcja blu-ray i czerwonego światła

Po zastosowaniu trybu oczyszczającego, włączyć tryb na niebieskie lub czerwone światło. Niebieskie i czerwone światło mają działanie przeciwzapalne i obkurczające pory. Zaleca się stosowanie 3-5 minut za każdym razem.

Wyświetlacz LED

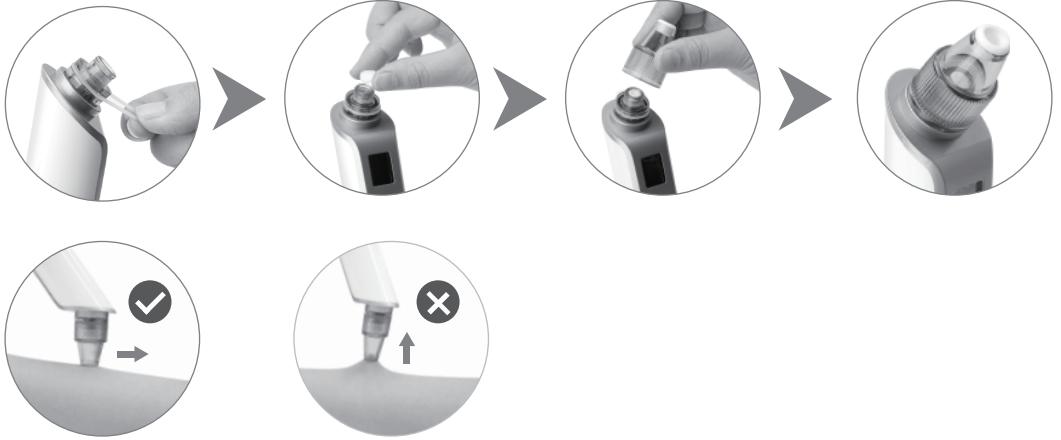
Stan baterii i tryb pracy są wyświetlane na ekranie. Bardziej zaawansowany, wygodny i wielofunkcyjny.

Ładowanie USB

Kabel USB jest wyposażony do ładowania poprzez połączenie produktu z komputerem, zasilaniem mobilnym lub innym urządzeniem.

Proszę w pełni naładować baterię przed pierwszym użyciem.

Montaż



Instrukcja obsługi

Złuszczanie twarzy

1. Zamontuj dużą, gładką głowicę, oczyść twarz i ją osusz.
2. Zaczynając od niskiego poziomu, przesuwaj urządzenie od dołu do góry.
3. Umieść urządzenie na policzkach i przesuwaj je od środka na zewnątrz.
4. Umieść urządzenie na czole i przesuwaj je od środka na boki.
5. Umieść urządzenie na obszarze "T" twarzy i przesuwaj je od dołu do góry.

Kroki dotyczące użytkowania

1. Przy pierwszym użyciu, proszę w pełni naładować urządzenie przed użyciem, aby przedłużyć żywotność baterii.
2. Naciśnij przycisk "ON-OFF" po raz pierwszy, jest to poziom niski.
3. Wciśnij przycisk "ON-OFF" po raz drugi. Oznacza to poziom średni.
4. Naciśnij przycisk "ON-OFF" po raz trzeci, jest to poziom wysoki.
5. Wcisnąc przycisk "ON-OFF" po raz czwarty, jest to tryb Blu-ray.
6. Wciśnij przycisk "ON-OFF" po raz piąty, jest to tryb czerwonego światła.
7. Wciśnij przycisk "ON-OFF" na 2 sekundy, aby wyłączyć zasilanie.

Czyszczenie

1. Po użyciu należy zdjąć głowicę kosmetyczną, osłony filtrów i gąbki filtrujące. Do czyszczenia głowicy kosmetycznej i innych akcesoriów używać wacika, alkoholu medycznego lub środków do czyszczenia twarzy. Nie używać silnie żrących płynów.
2. Nie trzeba wymieniać gąbki za każdym razem, do momentu, aż stanie się żółta. Dołączona do zestawu gąbka jest zazwyczaj wystarczająca. Zadaniem gąbki jest zapobieganie przedostawaniu się tłuszczu do wnętrza urządzenia.
3. Jeśli urządzenie nie było używane przez ponad 3 miesiące, należy je w pełni naładować przed użyciem.

Uwaga

1. Nie należy zaczynać od wysokiego poziomu, ponieważ może to doprowadzić do powstania siniaków i zaczerwienień. Prosimy zacząć od najniższego poziomu. Urządzenie należy trzymać w jednym miejscu twarzy, a następnie szybko przenieść na inne.
2. Nie należy pozostawać na tym samym miejscu dłużej niż 3 sekundy, w przeciwnym razie skóra stanie się czerwona. Jeżeli skóra stanie się czerwona, należy użyć zrobić zimny okład i przyłożyć do zaczerwienionego miejsca.
3. Nie używać urządzenia codziennie. Należy używać go raz w tygodniu dla skóry suchej, dwa razy w tygodniu dla skóry tłustej i mieszanej, przez 5 minut za każdym razem.
4. Przed użyciem urządzenia warto wziąć prysznic lub utworzyć parę, aby otworzyć pory.
5. To normalne, że skóra po użyciu będzie lekko zaczerwieniona. Zaczerwienienie zniknie w ciągu 5-10 minut (czas zależy od rodzaju skóry każdej osoby). Prosimy nie zniechęcać się lekkimi siniakami.
6. Prosimy nie zanurzać urządzenia w wodzie ani nie myć bezpośrednio pod kranem.

Środki ostrożności

1. Prosimy upewnić się, czy dłonie są suche, aby zapobiec przedostaniu się wody lub innych płynów do urządzenia, co spowodowałoby jego uszkodzenie.
2. Ten produkt nie powinien być stosowany do gałek ocznych, powiek, uszu i szyi, ponieważ skóra wokół oczu jest delikatna.
3. Jeżeli odczuwasz ból lub jakiegokolwiek dziwne uczucie, natychmiast przestań go używać.

4. Urządzenie powinno być wyłączone podczas czyszczenia głowicy urządzenia lub jego korpusu.
5. Prosimy nie przechowywać produktu w łazience.
6. Prosimy nie pozwalać dzieciom na używanie tego urządzenia.
7. Prosimy nie używać tego produktu w pobliżu materiałów łatwopalnych (alkohol, benzyna, zmywacz do paznokci, spraye, itp.).
8. Prosimy zaprzestać używania urządzenia, jeśli jest ono uszkodzone w wyniku upuszczenia, uderzenia itp.
9. Prosimy nie demontować ani nie naprawiać tego produktu samodzielnie.
10. Prosimy używać dostarczonego kabla USB do ładowania i upewnić się, że napięcie ładowania spełnia wymagania produktu.
11. Prosimy nie używać produktu podczas ładowania.

Ostrzeżenie! Produkt nie jest dostępny dla następujących osób:

1. Osoby z alergiami, chorobami skóry, zapaleniem skóry, alergiami skórными i silnymi oparzeniami słonecznymi.
 2. Osoby z sytuacją zmian skórnych, wyprysków, obrzęków i innych.
 3. Osoby z problemami fizycznymi, sensorycznymi lub psychicznymi.
- Nie zaleca się korzystania z produktu, jeśli takie osoby nie mają opiekuna ani nie są pod nadzorem.

Wszelkie prawa zastrzeżone.

Niniejsza instrukcja jest własnością firmy INNPRO.

Kopiowanie i dystrybucja w celach komercyjnych, całości lub części instrukcji bez zezwolenia zabronione.