



GENERATION FUTURE

PL



Dziękujemy za dokonany wybór przy zakupie pralki **Hoover**. Z dumą oferujemy coraz nowocześniejsze i technologicznie zaawansowane produkty w pełnej gamie sprzętu, dla zapewnienia rzeczywistego wsparcia w życiu codziennym naszych Klientów.

Rejestracji zakupionego przez Ciebie produktu możesz dokonać na stronie **www.registerhoover.com**, co daje możliwość szybszego dostępu do pełnych usług, zarezerwowanych wyłącznie dla najwierniejszych klientów.

Przeczytanie całości niniejszej Instrukcji pozwoli na prawidłowe i bezpieczne użytkowanie urządzenia oraz dostarczy przydatnych porad dla poprawnej konserwacji.



Pralkę można uruchomić wyłącznie po uważnym przeczytaniu Instrukcji. Zaleca się przechowywanie Instrukcji w dostępnym miejscu oraz zachowanie jej dla ewentualnych przyszłych właścicieli urządzenia.

Przypominamy o sprawdzeniu, czy przy odbiorze urządzenia dołączone do niego są: Instrukcja obsługi, dowód gwarancji, lista adresów serwisów i etykieta wydajności energetycznej. Dodatkowo sprawdzić należy czy w opakowaniu znajdują się zatyczki, kolanko węża wylewkowego i pojemnik na płyn do prania lub wybielacz (tylko dla wybranych modeli). Zaleca się przechowywanie wszystkich wymienionych przedmiotów.

Każdy produkt posiada unikatowy kod składający się z 16 znaków, określany jako "numer seryjny". Można go odnaleźć na etykiecie naklejonej na sprzęcie AGD (w okolicy okienka załadunku) lub w woreczku z dokumentami znajdującym się wewnątrz urządzenia. Taki kod jest swego rodzaju dowodem osobistym, innym dla każdego produktu, służącym do rejestracji urządzenia oraz w razie potrzeby skontaktowania się z Centrum Serwisu Technicznego **Hoover**.

## Uwagi dotyczące środowiska



To urządzenie jest oznakowane zgodnie z Dyrektywą Europejską 2012/19/UE on dotyczącą Zużytego Sprzętu Elektrycznego i Elektronicznego (WEEE).

WEEE zawiera zarówno substancje zanieczyszczające (co może spowodować negatywne skutki dla środowiska naturalnego) oraz podstawowe elementy (które mogą być ponownie wykorzystane). Ważne jest, aby dokonać wszelkich starań w celu usunięcia i pozbycia się właściwie wszystkich zanieczyszczeń oraz odzyskania i recyklingu wszystkich materiałów. Osoby fizyczne mogą odgrywać ważną rolę w zapewnieniu, że WEEE nie stanie się problemem dla środowiska naturalnego; istotne jest, aby przestrzegać kilku podstawowych zasad:

- WEEE nie powinien być traktowany jako odpad komunalny;
- WEEE należy przekazać do odpowiednich punktów zbiórki prowadzonych przez gminy lub przez zarejestrowane firmy. W wielu krajach duży sprzęt AGD może być odbierany z domu.

W wielu krajach, przy zakupie nowego urządzenia, stary może być zwrócony do sprzedawcy, który musi zebrać go bezpłatnie na zasadzie jeden do jednego, tak długo, jak sprzęt jest właściwego rodzaju i ma takie same funkcje, co sprzęt dostarczony.

## Spis treści

1. **OGÓLNE ZASADY BEZPIECZEŃSTWA**
2. **INSTALACJA**
3. **PRAKTYCZNE PORADY**
4. **CZYSZCZENIE I RUTYNOWA KONSERWACJA**
5. **SKRÓCONA INSTRUKCJA OBSŁUGI**
6. **STEROWANIE I PROGRAMY**
7. **CENTRUM SERWISU TECHNICZNEGO I GWARANCJA**

# 1. OGÓLNE ZASADY BEZPIECZEŃSTWA

- Urządzenie to przeznaczone jest do użytku domowego i w podobnych warunkach, dla przykładu:
  - w strefach wypoczynku, na terenie sklepów, w biurach lub innych miejscach pracy;
  - w gospodarstwach agroturystycznych;
  - dla klientów hoteli, moteli lub innych podobnych centrach pobytowych;
  - w ośrodkach typu Bed & Breakfast.Użytkowanie sprzętu odmienne niż typowe dla domowego, jak na przykład profesjonalne użytkowanie przez osoby przeszkolone i specjalistów, jest zabronione także w miejscach wyżej opisanych. Użytkowanie niezgodne z opisaniem może zredukować trwałość produktu i spowodować utratę gwarancji producenta. Wszelkie uszkodzenia urządzenia czy innych elementów, wynikające z użytkowania innego niż domowego (także, kiedy sprzęt zainstalowany jest w środowisku domowym) w oparciu o istniejące prawo nie będą uznane przez Producenta.
- Urządzenie to może być użytkowane przez dzieci 8-letnie i starsze oraz przez osoby o ograniczonych zdolnościach fizycznych, czuciowych i umysłowych lub niemające doświadczenia i wiedzy, pod warunkiem, że będą nadzorowane lub pouczone odnośnie bezpiecznego użytkowania i że rozumieją niebezpieczeństwa, jakie wynikają z użytkowania takiego sprzętu.

Należy unikać możliwości zabawy przez dzieci przy użyciu pralki lub jej czyszczenia czy konserwacji bez nadzoru.

- Dzieci powinny być pilnowane tak, aby nie bawiły się urządzeniem.
- Dzieci poniżej trzeciego roku życia mogą obsługiwać pralkę wyłącznie pod stałym nadzorem.
- Jeśli przewód zasilania elektrycznego zostanie uszkodzony należy wymienić go na oryginalny Producenta, przez specjalistę lub osobę do tego przygotowaną, dla uniknięcia jakichkolwiek zagrożeń.
- Do odprowadzenia wody stosować wyłącznie przewód dostarczony z urządzeniem. Nie używać starych przewodów.
- Wymagane ciśnienie wody: 0,05-0,8 Mpa
- Upewnić się, że podłoże pralki oraz przewody wentylacyjne znajdujące się od spodu nie są zablokowane np dywanikiem.
- Pralka jest "wyłączona" jedynie, kiedy właściwy znacznik na pokrętle lub na panelu sterowania znajduje się w pozycji pionowej. Każda jego inna pozycja oznacza, że pralka jest nadal "włączona" (wyłącznie dla modeli wyposażonych w pokrętko programatora).
- Przy montażu urządzenie powinno być umieszczone w sposób umożliwiający dostęp do kontaktu zasilania.
- Maksymalny wsad prania suchego zależy od modelu pralki (patrz panel sterowania).

- Odnośnie dodatkowych informacji dotyczących produktu lub w celu uzyskania danych z karty technicznej należy zaznajomić się ze stroną internetową Producenta.
- W każdym przypadku uszkodzenia i/lub złego funkcjonowania pralki, zaleca się jej wyłączenie, zamknięcie dopływu wody i nie dokonywanie żadnych czynności w urządzeniu. Skontaktować się natychmiast z Centrum Serwisu Technicznego, zamawiając wyłącznie oryginalne części zamienne. Brak zachowania powyższego może spowodować narażenie stanu bezpieczeństwa urządzenia.

## Przepisy bezpieczeństwa

- Przed wykonaniem jakichkolwiek prac (czyszczenie i konserwacja) należy odłączyć z gniazdka przewód zasilania elektrycznego oraz zamknąć kranik z dopływem wody.
- Upewnić się, że instalacja elektryczna posiada uziemienie. W razie jego braku zlecić jego wykonanie przez specjalistów.
- Nie zaleca się stosowania adapterów, rozgałęźników i/lub przedłużaczy.



### **UWAGA:**

**podczas prania woda może osiągać bardzo wysokie temperatury.**

- Przed otwarciem drzwiczek upewnić się, że w bębnie nie ma wody.
- Nie ciągnąć przewodu zasilania lub samego urządzenia w celu odłączenia wtyku z gniazda elektrycznego.
- Nie pozostawiać pralki na działanie deszczu, słońca czy innych czynników atmosferycznych.
- W przypadku przewozu nie unosić pralki za pokrętła czy szufladkę na płyn do prania; podczas transportu nie opierać nigdy drzwiczek pralki na wózku. Zaleca się, aby pralkę podnosiły dwie osoby.

**CE** Urządzenie to zgodne jest z następującymi Dyrektywami Europejskimi:

- 2006/95/EC (LVD);
  - 2004/108/EC (EMC);
  - 2009/125/EC (ErP);
  - 2011/65/EU (RoHS);
- wraz ze wszystkimi późniejszymi zmianami.

## 2. INSTALACJA

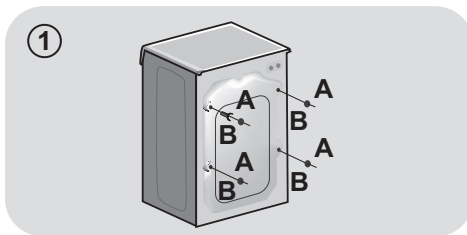
- Przeciąć opaski podtrzymujące przewód wody, zachowując ostrożność, aby nie uszkodzić rurki czy kabla elektrycznego.
- Odkręcić śruby szt. 2 lub 4 (A) na tylnej ścianie i usunąć podkładki dystansowe szt. 2 lub 4 (B), patrz rysunek 1.
- Zabezpieczyć otwory szt. 2 lub 4 stosując w tym celu zatyczki dostarczone w woreczku z Instrukcją.
- Jeśli pralka jest **pod zabudowę**, po przecięciu opasek przy przewodzie należy odkręcić śruby szt. 3 lub 4 (A) i usunąć podkładki dystansowe szt. 3 lub 4 (B).
- W niektórych modelach, **1 lub więcej** podkładek dystansowych wpadnie do wnętrza urządzenia: w celu ich usunięcia należy przechylić pralkę do przodu. Zaślepić otwory używając w tym celu zatyczki dostarczone w woreczku.



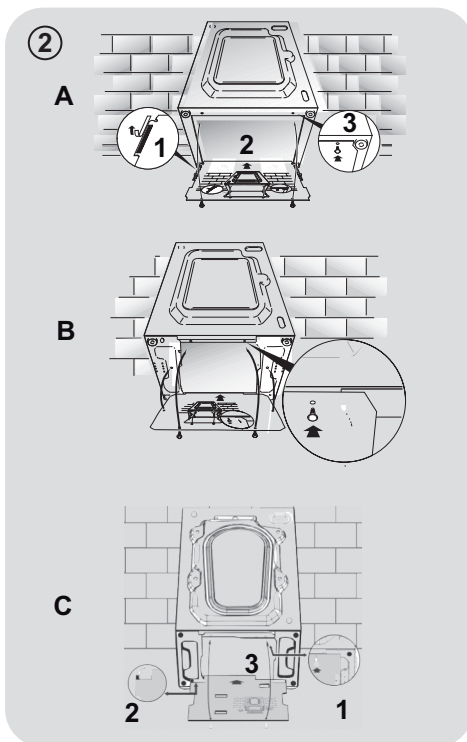
### UWAGA:

nie należy pozostawić elementów opakowania dostępnych dla dzieci.

- Zastosować materiał wyciszający jak pokazano na **rysunku 2** (w zależności od modelu, wykonać zgodnie z wersją A, B lub C).



PL



## Połączenie hydrauliczne

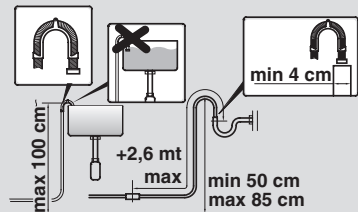
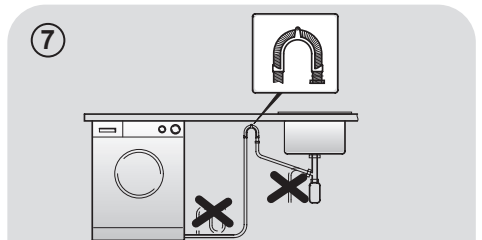
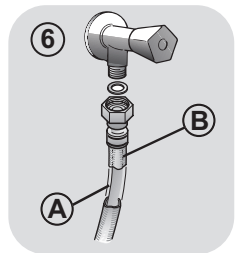
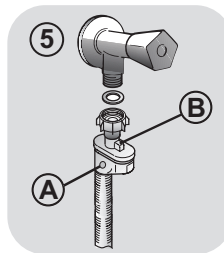
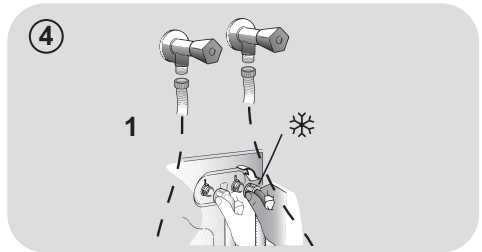
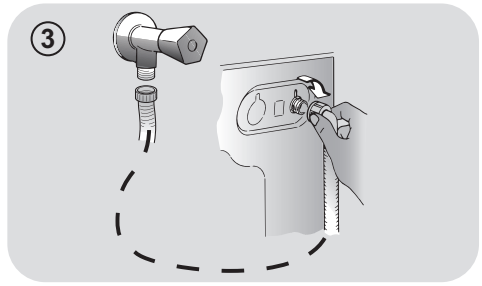
- Podłączyć przewód wody do kranu z wodą używając w tym celu wyłącznie rurkę dostarczoną z pralką (rys. 3).

### NIE ODKRĘCAĆ KRANU.

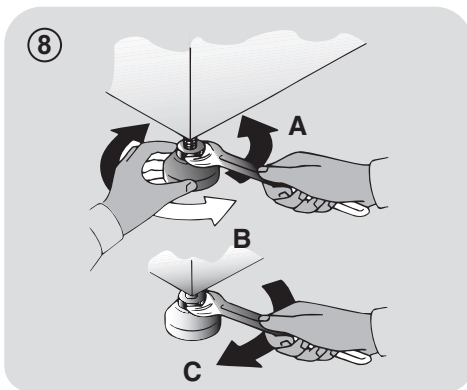
- Poszczególne modele mogą posiadać niektóre z poniższych funkcji:
- **HOT&COLD** (rys. 4): możliwość połączenia do sieci wody ciepłej i zimnej dla większej oszczędności energii. Podłączyć szary przewód do kraniku z zimną wodą \* i czerwony przewód do kranu wody gorącej. Urządzenie może też być podłączone tylko do zimnej wody: w takim przypadku rozpoczęcie niektórych programów będzie opóźnione o kilka minut.
- **AQUASTOP** (rys. 5): urządzenie znajdujące się na przewodzie doprowadzającym wodę i blokujące dopływ wody w sytuacji, gdy przewód jest uszkodzony; w takim wypadku pojawi się czerwone oznaczenie w okienku "A", niezbędna będzie wymiana przewodu. Aby odkręcić tulejkę nacisnąć przycisk blokujący odkręcenie "B".
- **AQUAPROTECT - PRZEWÓD WODY Z ZABEZPIECZENIEM** (rys. 6): W przypadku wycieku wody z głównej rury wewnętrznej "A" jego przezroczysta osłona zewnętrzna "B" będzie wypełniona wodą, co pozwoli na ukończenie bieżącego prania. Po zakończeniu cyklu wymienić przewód kontaktując się z Centrum Serwisu Technicznego.

## Ustawienie

- Przynsunąć pralkę do ściany zachowując ostrożność, aby przewód wody nie był zagięty lub zgnieciony i przyłączyć przewód odprowadzający wodę do wanny, zalecamy podłączenie do stałego odpływu na minimalnej wysokości 50 cm i o średnicy większej niż rurka od pralki (rys. 7).



- Wypoziomować pralkę za pomocą obrotowych nóżek, jak na **rysunku 8**:
  - a.odkręcić nakrętkę zgodnie z ruchem wskazówek zegara dla odblokowania śruby;
  - b.obracać nóżkę obniżając ją lub unosząc, tak aby przylegała do podłoża;
  - c.zablokować nóżkę ponownie dokręcając nakrętkę aż do dna pralki.
- Włożyć wtyk do kontaktu zasilania.



PL

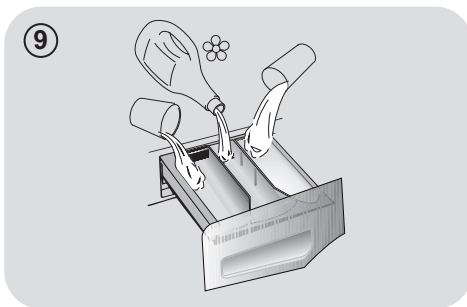
**UWAGA:**

w razie konieczności wymiany przewodu zasilania elektrycznego należy skontaktować się z Centrum Serwisu Technicznego.

### Szufladka na detergent

Szufladka na proszek podzielona jest na 3 przegródki, jak pokazano na **rysunku 9**:

- **przegródka "1"**: przeznaczona jest na proszek do prania wstępnego;
- **przegródka "2"**: przeznaczona na specjalne dodatki do prania, środki zmiękczające wodę, zapachowe, krochmal, itp.;

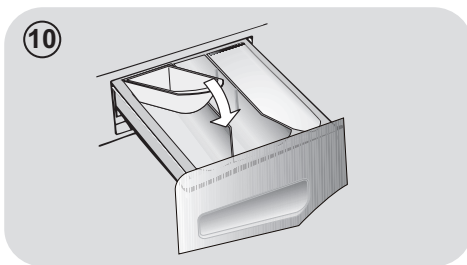


**UWAGA:**

stosować wyłącznie produkty płynne; pralka przystosowana jest do automatycznego pobierania dodatków podczas ostatniego płukania przy każdym cyklu prania.

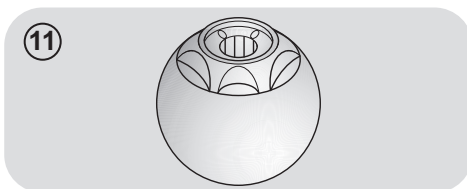
- **przegródka "2"**: przeznaczona na proszek do prania zasadniczego.

W niektórych modelach dołączone zostało także naczynko do środków piorących w płynie (**rys. 10**). Stosujemy je poprzez wprowadzenie do przegródki "2". W ten sposób płynny środek zostanie wprowadzony do bębna w odpowiednim momencie. Naczynko to będzie także przydatne, jeśli chcemy wykonać wybielanie wybierając program "Płukanie".



**UWAGA:**

Niektóre środki piorące są trudne do usunięcia. W takim wypadku zaleca się zastosowanie pojemniczka ze środkiem wkładanego bezpośrednio do bębna pralki (przykład na rysunku 11).



### 3. PRAKTYCZNE PORADY

#### Wskazówki dotyczące załadunku bębna

**UWAGA:** Przy sortowaniu odzieży przed praniem należy dopilnować, aby:

- usunąć z pranej bielizny przedmioty metalowe, takie jak agrafka, spinki, monety;
- zapiąć pościel, zasunąć zamki błyskawiczne, zawiązać luźne paski i długie tasiemki przy ubraniach;
- usunąć z zasłonek rolki do ich przesuwania;
- uważnie przestrzegać wskazań dotyczących prania zamieszczonych na etykietach przy ubraniach;
- usunąć przed praniem ewentualne uporczywe plamy przy użyciu specjalnego środka.

- W przypadku prania dywanów, narzut lub innej ciężkiej odzieży, zaleca się nie stosować wirowania.
- W przypadku prania wyrobów wełnianych upewnić się, że produkt nadaje się do prania w pralce, sprawdzając czy posiada znak "Czysta żywa wełna" oraz informacja "nie filcuje się" lub "można prać w pralce".

#### Porady dla użytkowników

Oto kilka wskazówek dotyczących ekonomicznego i przyjaznego środowisku użytkownika własnego urządzenia.

#### Załadowanie do maksimum bębna pralki

- Najlepsze wykorzystanie energii, wody, środków piorących i czasu uzyskać można przez użycie zalecanej, maksymalnej wielkości załadunku. Możliwe jest zaoszczędzenie do 50% energii piorąc jeden pełny załadunek zamiast prać dwa razy połowę wsadu.

#### Kiedy potrzebne jest pranie wstępne?

- Wyłącznie dla bardzo zabrudzonych ubrań! Można zaoszczędzić od 5 do 15% energii nie wybierając opcji prania wstępnego dla odzieży normalnie zabrudzonej.

#### Jaką wybrać temperaturę prania?

- Użycie odplamiacza przed praniem w pralce zmniejsza potrzebę zastosowania temperatury wyższej niż 60°C. Można zaoszczędzić do 50% energii stosując temperaturę prania 60°C zamiast 90°C.

Poniżej zamieszczamy **krótki przewodnik** z poradami i zaleceniami dotyczącymi stosowania środków piorących **w zależności od temperatury prania**. Zawsze należy śledzić wskazania znajdujące się na proszku, odnośnie właściwego stosowania i dozowania.

**W przypadku prania z programem bawełna, temperatura od 60°C w górę**, dla ubrań białych, trwałych i bardzo zabrudzonych, zaleca się zastosowanie zwyczajnego środka piorącego w proszku (heavy-duty), zawierającego elementy wybielające i który przy średnich-wysokich temperaturach daje najlepsze rezultaty.

**W przypadku użycia programów o temperaturze pomiędzy 60°C a 40°C**, wybór środka piorącego musi być dokonany w zależności od rodzaju pranego materiału, jego koloru i stopnia zabrudzenia. Zwykle dla białej, trwałej i bardzo zabrudzonej odzieży poleca się zwyczajny środek w proszku; dla odzieży kolorowej i bez poważnych plam zaleca się środek płynny lub w proszku, polecany do ochrony kolorów.

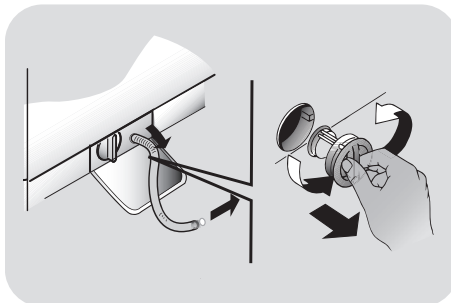
**W przypadku prania w niskich temperaturach do 40°C**, doradzamy używanie środków płynnych lub w proszku, specjalnie polecanych do niskich temperatur.

W przypadku **wełny i jedwabiu**, używać wyłącznie specjalnych produktów przeznaczonych do ich prania.



## 4. CZYSZCZENIE I RUTYNOWA KONSERWACJA

Do czyszczenia zewnętrznej obudowy pralki zastosuj wilgotną ściereczkę, nie używaj środków trących, alkoholu i/lub rozpuszczalników. Pralka wymaga czyszczenia w niewielkim stopniu: czyszczenie szufladki i czyszczenie filtra; poniżej wskazane są także sugestie odnośnie przypadków przewożenia lub długich okresów nie używania urządzenia.



PL

### Czyszczenie szufladki

- Zalecane jest czyszczenie szufladki dla uniknięcia zbierania w jej wnętrzu resztek proszku czy dodatków.
- Wyjąć delikatnie szufladkę, wyczyścić strumieniem wody i wprowadzić ponownie na miejsce.

### Czyszczenie filtra

- Pralka posiada specjalny filtr, który zatrzymuje większe odpady mogące zatkać odpływ wody, np. guziki czy monety.
- Tylko w niektórych modelach: wyciągnij filtr, zdejmij jego korek i zbierz wodę do pojemnika.
- Przed odkręceniem filtra dobrze jest umieścić pod nim ściereczkę dla uniknięcia rozlania na podłogę pozostałości wody.
- Obrócić filtr w kierunku odwrotnym do ruchu wskazówek zegara, do zatrzymania na pozycji pionowej.
- Wyjąć filtr i oczyścić go; następnie umieścić na swoim miejscu i obrócić zgodnie z ruchem wskazówek zegara.
- Zamontować wszystkie usunięte elementy powtarzając w odwrotnej kolejności wszystkie wcześniejsze czynności.

### Sugestie dotyczące przewożenia i okresów nie używania pralki

- W przypadku, kiedy pralka pozostaje przez dłuższy czas w miejscu nieogrzewanym niezbędne jest całkowite usunięcie resztek wody z przewodów.
- Odłączyć pralkę od zasilania elektrycznego.
- Rozłączyć opaskę przytrzymującą przewód wody obniżając go do posadzki, aby usunąć całkowicie wodę.
- Ponownie zamocować opaskę przewód odprowadzenia wody.

## 5. SKRÓCONA INSTRUKCJA OBSŁUGI

Nasza pralka posiada system automatycznego dostosowania poziomu wody do rodzaju i ilości prania. System ten prowadzi do zredukowania zużycia energii i znacznego skrócenia czasu prania.

### Wybór programu

- Włączyć pralkę i wybrać potrzebny program.
- Zmienić ewentualnie wartość temperatury prania i załączyć potrzebne opcje.
- Nacisnąć przycisk **START/PAUZA**, aby uruchomić program prania.

*W przypadku zaniku zasilania podczas pracy specjalna pamięć pralki zapamięta ustawienia i po włączeniu prądu pralka rozpocznie pranie w tym momencie, w którym zostało ono przerwane.*

- Po zakończeniu programu na ekranie pojawi się napis "end" lub zapali się odpowiednia dioda led.

**Poczekać aż zgaśnie kontrolka blokady drzwiczek: około 2 min po zakończeniu programu.**

- Wyłączyć pralkę.

Dla każdego rodzaju prania sprawdź tabelę programów i postępuj zgodnie ze wskazaną procedurą.

### Dane techniczne

**Ciśnienie wody:**

min 0,05 Mpa  
max 0,8 Mpa

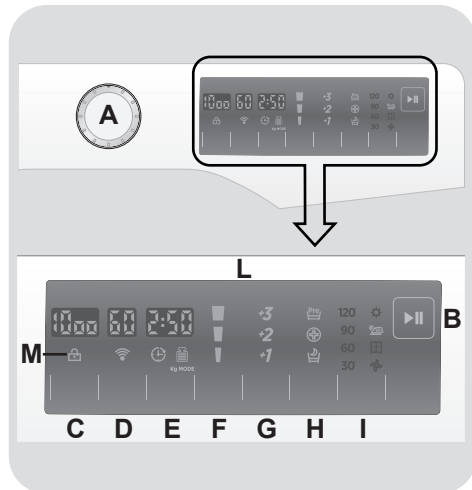
**Wirowanie (obr/min):**

(patrz tabliczka znamionowa)

**Moc przyłączeniowa / Bezpiecznik zasilania / Napięcie zasilania**

(patrz tabliczka znamionowa)

## 6. STEROWANIE I PROGRAMY



**A** Pokrętko programów prania z pozycją OFF (WYŁĄCZ)

**B** Przycisk START/PAUZA

**C** Przycisk PRĘDKOŚĆ OBROTÓW

**D** Przycisk WYBORU TEMPERATURY

**E** Przycisk OPÓŹNIONEGO STARTU

**F** Przycisk CZAS PRANIA

**G** Przycisk DODATKOWEGO PŁUKANIA

**H** Przycisk FUNKCJI DODATKOWYCH

**I** Przycisk ŁATWEGO PRASOWANIA

**L** Wyświetlacz cyfrowy

**M** Kontrolka BLOKADY DRZWICZEK



### UWAGA:

Nie dotykać wyświetlacza podczas podłączania pralki do zasilania, ponieważ przez pierwsze kilka sekund pralka przeprowadza kalibrację systemów. Dotknięcie wyświetlacza spowoduje błąd i w takiej sytuacji należy odłączyć pralkę od zasilania i powtórzyć operację.

## Otwieranie drzwiczek

Specjalne zabezpieczenie zapobiega otwarciu drzwiczek bezpośrednio po zakończeniu programu prania. Należy odczekać 2 minuty od zakończenia programu i po zgaśnięciu wskaźnika blokady otworzyć drzwiczki.

## Pokrętko programów prania z pozycją OFF (WYŁĄCZ)

Po przekręceniu pokrętła na wyświetlaczu pojawiają się ustawienia aktualnie wybranego programu.

Pod koniec każdego cyklu prania oraz w czasie, gdy urządzenie nie pracuje, kontrast wyświetlacza zmniejsza się ze względu na oszczędność energii.

**Uwaga:** Aby wyłączyć urządzenie należy ustawić pokrętko wyboru programów w pozycji OFF.

- Nacisnąć przycisk **START/PAUZA** w celu uruchomienia wybranego programu.
- Podczas wykonywania programu pokrętko wyboru programów pozostaje ustawione na wybranym programie do czasu zakończenia programu.
- Po zakończeniu programu należy wyłączyć pralkę ustawiając pokrętko wyboru programów w pozycji **OFF**.

Pokrętko wyboru programów należy ustawić w pozycji **OFF** po zakończeniu każdego programu lub przed wyborem i uruchomieniem kolejnego programu prania.

## Przycisk START/PAUZA

Drzwiczki należy zamknąć **PRZED** naciśnięciem przycisku **START/PAUZA**.

- Nacisnąć przycisk **START/PAUZA**, aby uruchomić wybrany program prania.

Po naciśnięciu przycisku **START/PAUZA** urządzenie po upływie kilku sekund rozpocznie program prania.

## DODAWANIE LUB USUWANIE ELEMENTÓW PO URUCHOMIENIU PROGRAMU (PAUZA)

- Naciśnij i przytrzymaj przycisk **START/PAUZA** na około **2 sekundy** (niektóre wskaźniki jak kontrolka czasu prania zaczną migać, oznacza to że działanie urządzenia zostało wstrzymane).
- Odczekaj **2 minuty** aż odblokują się drzwi.

- Po dodaniu lub usunięciu elementów, zamknij drzwi i naciśnij przycisk **START/PAUZA** (program rozpocznie się od miejsca zatrzymania).

## ANULOWANIE PROGRAMU

- Aby anulować program należy ustawić pokrętko wyboru programów w pozycji **OFF**.

Funkcje dodatkowe należy wybrać przed naciśnięciem przycisku **START/PAUZA**.

W przypadku wyboru funkcji niekompatybilnej z danym programem, wskaźnik funkcji najpierw miga a następnie gaśnie.

## Przycisk PRĘDKOŚĆ OBROTÓW

- Przyciśnięcie przycisku powoduje zmniejszenie maksymalnej prędkości wirowania. Cykl wirowania może również zostać wyłączony.
- Aby ponownie włączyć cykl wirowania należy naciskać przycisk do czasu ustawienia odpowiedniej prędkości wirowania.

Aby zapobiec uszkodzeniu tkanin nie można zwiększyć prędkości ponad maksymalną prędkość wirowania właściwą dla danego programu.

- Prędkość wirowania można zmienić bez konieczności wstrzymania urządzenia (pauzy).

Pralka jest wyposażona w specjalną elektroniczną blokadę cyklu wirowania w sytuacji, gdy pranie jest nierównomiernie rozłożone w bębnie.

Dzięki temu obniżony zostaje poziom hałasu i wibracji, co zwiększa żywotność pralki.

## Przycisk WYBORU TEMPERATURY

- Przycisk służy do zmiany temperatury cykli prania.

- W celu ochrony tkanin przez zniszczeniem nie jest możliwe ustawienie temperatury wyższej niż temperatura maksymalna przewidziana dla danego programu.

## Przycisk OPÓŹNIONEGO STARTU

- Przycisk ten umożliwia uruchomienie programu prania z opóźnieniem wynoszącym maksymalnie **24 godziny**.

- Aby zaprogramować opóźniony start, należy:

- Wybrać program prania.

- Nacisnąć jednokrotnie przycisk opóźnionego startu (wyświetlacz pokaże **h00**). Kolejne naciśnięcie przycisku powoduje opóźnienie uruchomienia programu o **godzinę** (na wyświetlaczu pojawi się **h01**). Każde kolejne naciśnięcie przycisku powoduje opóźnienie uruchomienia programu o godzinę. Po osiągnięciu wartości 24 godzin (wyświetlacz pokaże **h24**), kolejne naciśnięcie przycisku spowoduje powrót do 0.

- Nacisnąć przycisk **START/PAUZA** w celu rozpoczęcia odliczania czasu pozostałego do uruchomienia programu (wskaźnik zacznie migać na wyświetlaczu). Po upływie zaprogramowanego czasu opóźnienia program zostanie automatycznie uruchomiony.

- Możliwe jest skasowanie ustawionego wcześniej opóźnienia startu programu przez ustawienie pokrętła w pozycji **OFF (WYŁĄCZ)**.

*Jeśli podczas pracy urządzenia wystąpi przerwa w zasilaniu, specjalny moduł pamięta zapamięta parametry przerwanej programu. Po przywróceniu zasilania program zostanie wznowiony od miejsca, w którym został przerwany.*

## Przycisk CZAS PRANIA

- Dzięki wybraniu tego przycisku, istnieje możliwość wyboru trzech poziomów intensywności prania, w zależności od tego, jak zabrudzone są tkaniny (ma to zastosowanie tylko do niektórych programów pokazanych w tabeli programów).
- Gdy program został już wybrany, wyświetlacz automatycznie pokaże zadany czas prania dla danego programu.
- Gdy zostanie wybrany inny czas prania, zapali się odpowiednia lampka kontrolna.

## Przycisk DODATKOWEGO PŁUKANIA

- Przycisk służy do ustawienia dodatkowych cykli płukania na koniec cyklu prania. Maksymalna liczba dodatkowych cykli płukania zależy od wybranego programu.
- Funkcja ta jest przeznaczona zwłaszcza do prania odzieży dzieci i niemowląt oraz osób dorosłych o delikatnej i wrażliwej skórze, w przypadku których najmniejsza pozostałość środków piorących może spowodować podrażnienie lub uczulenie.
- Funkcja ta jest również zalecana do prania mocno zabrudzonych ubrań dziecięcych, wymagającego dużej ilości środka piorącego, oraz do prania tkanin ręcznikowych (frotowych), ponieważ środek piorący może się z nich ciężko wypłukiwać.

## Przycisk FUNKCJI DODATKOWYCH

Dostępne są trzy funkcje dodatkowe:

### - PRANIE WSTĘPNE

- Funkcja umożliwia pranie wstępne i jest przydatna zwłaszcza w przypadku mocno zabrudzonych tkanin (funkcja jest dostępna z wybranymi programami – patrz tabela programów).

- Zaleca się stosowanie 1/5 zalecanej ilości środka piorącego podanego na opakowaniu.

### - HIGIENICZNE

- Program higieniczny umożliwia pozbycie się większości bakterii podczas prania. Temperatura prania dochodzi do 60°C. Szczególnie przeznaczony do prania ubrań niemowlęcych oraz odzieży osób z obniżoną odpornością.

### - NOC I DZIEŃ

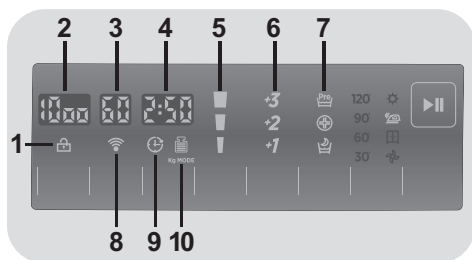
- Umożliwia zmniejszenie prędkości wirowania do 400 obr./min, zwiększenie ilości wody podczas fazy płukania oraz pozostawienie wody w bębnie po końcowym płukaniu, dzięki czemu tkaniny nie pogniotą się.
- Gdy woda nadal znajduje się w bębnie odpowiednia kontrolka miga, informując że pralka jest w stanie paazy.
- Należy wyłączyć tryb pracy nocnej, by zakończyć pranie fazą odwirowania (wirowanie można wyłączyć lub zmniejszyć jego prędkość odpowiednim przyciskiem) oraz wypompowania wody.
- Dzięki elektronicznemu sterowaniu wypompowanie wody podczas faz pośrednich odbywa się w sposób cichy, przez co funkcja ta jest szczególnie przydatna do prania nocą.

## Przycisk ŁATWEGO PRASOWANIA

Funkcja ta pozwala na zminimalizowanie zagnieceń przez zmniejszenie zagnieceń ubrań, przez wyłączenie pośredniego wirowania i zmniejszenie intensywności ostatniego cyklu odwirowywania.

## Wyświetlacz cyfrowy

Wyświetlacz w sposób ciągły informuje użytkownika o statusie urządzenia.



### 1) KONTROLKA BLOKADY DRZWICZEK



- Ikona informuje o blokadzie drzwiczek.

**Drzwiczki należy zamknąć PRZED naciśnięciem przycisku START/PAUZA**

- Po naciśnięciu przycisku **START/PAUZA** przy zamkniętych drzwiczkach kontrolka będzie przez chwilę migiała a następnie zaświeci się.

Jeśli drzwiczki są nieprawidłowo zamknięte kontrolka miga przez ok. 7 sekund. Po upływie tego czasu komenda start zostanie automatycznie anulowana. W takim przypadku należy zamknąć prawidłowo drzwiczki i nacisnąć przycisk START/PAUZA.

- Specjalna blokada zabezpiecza drzwiczki przed otwarciem bezpośrednio po zakończeniu cyklu. Po zakończeniu cyklu, przed otwarciem drzwiczek należy odczekać **2 minuty** aż kontrolka blokady zgaśnie. Po zakończeniu cyklu ustawić pokrętko wyboru programu w pozycji **OFF**.

### 2) PRĘDKOŚĆ WIROWANIA



Pokazuje prędkość wirowania wybranego programu, która może zostać zmieniona lub wyłączona odpowiednim przyciskiem.

### 3) TEMPERATURA PRANIA



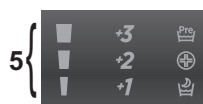
Pokazuje temperaturę prania wybranego programu, która może zostać zmieniona (tam gdzie to możliwe) odpowiednim przyciskiem.

### 4) CZAS CYKLU



- Po wyborze programu na wyświetlaczu automatycznie wyświetlony zostanie czas cyklu (może on się różnić w zależności od wybranych opcji).
- Po rozpoczęciu programu na wyświetlaczu podawana jest przez cały czas informacja o czasie pozostałym do końca prania.
- Pralka oblicza czas do końca wybranego programu w oparciu o standardowy wsad. Podczas cyklu pralka dokonuje korekty czasu na podstawie ilości i rodzaju wsadu.

### 5) CZAS PRANIA



- Gdy program został już wybrany, wyświetlacz automatycznie pokaże

zadany czas prania dla danego programu.

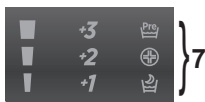
- Gdy zostanie wybrany inny czas prania, zapali się odpowiednia lampka kontrolna.

## 6) DODATKOWE PŁUKANIE



Kontrolka pokazuje dodatkowe płukania wybrane odpowiednim przyciskiem.

## 7) FUNKCJE DODATKOWE



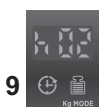
Kontrolki pokazują funkcje, które mogą być wybrane odpowiednim przyciskiem (**PRANIE WSTĘPNE, HIGIENICZNE i NOC I DZIEŃ**).

## 8) Funkcja Wi-Fi (tylko wybrane modele)



- W modelach z funkcją Wi-Fi stosowna ikona informuje o działaniu systemu Wi-Fi.
- Opis działania systemu Wi-Fi znajduje się w osobnej instrukcji, umieszczonej wewnątrz bębna pralki.

## 9) DODATKOWE PŁUKANIE



Ikona miga po ustawieniu opóźnionego startu.

## 10) Kg MODE (funkcja dostępna tylko z programami "bawełniane" i "syntetyczne")



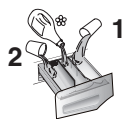
- W pierwszych minutach cyklu kontrolka "Kg MODE" świeci się, a inteligentny czujnik waży pranie i dostosowuje odpowiedni czas trwania cyklu oraz ilość wody i prądu.

- Podczas każdej fazy prania funkcja "Kg MODE" umożliwia sprawdzenie informacji dotyczących wsadu w bębnie i podczas pierwszych minut prania:

- dostosowuje ilość wymaganej wody;
- oblicza czas trwania cyklu prania;
- dostosowuje płukanie do wybranego rodzaju tkaniny;
- dostosowuje rytm obrotów bębna do wybranego rodzaju tkaniny;
- wykrywa obecność piany i w razie potrzeby zwiększa ilość wody podczas płukania;
- dostosowuje prędkość wirowania do wsadu (nierównomierny rozkład prania wewnątrz bębna).

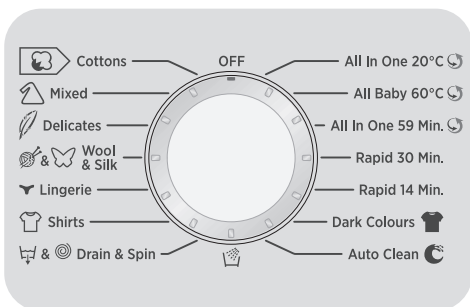
PL

## Tabela programów



| PROGRAM            |                                       | kg *<br>(Maks.) |   |     |     | TEMP.°C  |       | DETERGENT |   |     |
|--------------------|---------------------------------------|-----------------|---|-----|-----|----------|-------|-----------|---|-----|
|                    |                                       |                 |   |     |     | Zalecana | Maks. | 2         |   | 1   |
| All In One 20°C    | <b>All In One 20°C</b>                | 3,5             | 4 | 4,5 | 5,5 | 20°      | 20°   | ●         | ● |     |
| All Baby 60°C      | <b>All Baby 60°C</b>                  | 3,5             | 4 | 4,5 | 5,5 | 60°      | 60°   | ●         | ● |     |
| All In One 59 Min. | <b>All In One 59 Min.</b>             | 5               | 6 | 7   | 8   | 40°      | 40°   | ●         | ● |     |
| Rapid 30 Min.      | <b>Szybkie 30 min.</b>                | 1,5             | 2 | 2,5 | 2,5 | 30°      | 30°   | ●         | ● |     |
| Rapid 14 Min.      | <b>Szybkie 14 min.</b>                | 1               | 1 | 1   | 1,5 | 30°      | 30°   | ●         | ● |     |
| Dark Colours       | <b>Ciemne kolory</b>                  | 2,5             | 3 | 3,5 | 4   | 40°      | 40°   | ●         | ● | (●) |
| Auto Clean         | <b>Automatyczne czyszczenie</b>       |                 |   |     |     |          |       | ●         |   |     |
| Płukanie           | <b>Płukanie</b>                       | -               | - | -   | -   | -        | -     | △         | ● |     |
| Drain & Spin       | <b>Wypompowanie &amp; Odwirowanie</b> | -               | - | -   | -   | -        | -     |           |   |     |
| Shirts             | <b>Koszule 1)</b>                     | 2,5             | 3 | 3,5 | 4   | 30°      | 30°   | ●         | ● | (●) |
| Lingerie           | <b>Bielizna 1)</b>                    | 1,5             | 2 | 2   | 2,5 | 40°      | 60°   | ●         | ● |     |
| Wool & Silk        | <b>Wełna &amp; Jedwab</b>             | 1               | 1 | 1   | 2   | 30°      | 30°   | ●         | ● |     |
| Delicates          | <b>Delikatne</b>                      | 2               | 2 | 2,5 | 2,5 | 40°      | 40°   | ●         | ● |     |
| Mixed              | <b>Mieszane 1)</b>                    | 2,5             | 3 | 3,5 | 4   | 40°      | 60°   | ●         | ● | (●) |
| Cottons            | <b>Bawełna ** 1)</b>                  | 5               | 6 | 7   | 8   | 40°      | 90°   | ●         | ● | (●) |





Dodanie zbyt dużej ilości środka piorącego może spowodować nadmierne pienienie. Jeśli pralka wykryje nadmierne pienienie może pominąć wirowanie lub wydłużyć program i zwiększyć pobór wody.

\* Maksymalny wsad prania suchego zależy od modelu pralki (patrz panel sterowania).

- Tylko kiedy włączona jest opcja PRANIA WSTĘPNEGO (dotyczy tylko programów z dostępną opcją PRANIA WSTĘPNEGO).

PL

### △ (Tylko modele z komorą na środek piorący w płynie)

Jeśli tylko niektóre rzeczy do prania mają plamy, które wymagają użycia wybielacza w płynie, możliwe jest wstępne usunięcie plam w pralce.

Nalać wybielacza do pojemnika na wybielacz w płynie w komorze oznaczonej **2** w szufladzie na środki piorące i ustawić program specjalny PŁUKANIE.

Po zakończeniu cyklu ustawić programator w pozycji OFF, włożyć resztę prania i kontynuować standardowe pranie z wykorzystaniem wybranego programu.

- 1) Dla wybranych programów możliwe jest dostosowanie czasu trwania i intensywności prania przyciskiem CZAS PRANIA.

### \*\* STANDARDOWE PROGRAMY DO PRANIA BAWĘLNY ZGODNIE Z ROZPORZĄDZENIAMI KOMISJI (UE) nr 1015/2010 i 1061/2010.

**PROGRAM BAWĘLNA W TEMPERATURZE 60°C.**

**PROGRAM BAWĘLNA W TEMPERATURZE 40°C.**

Programy te są przeznaczone do prania średnio zabrudzonych tkanin bawełnianych i są najbardziej efektywne pod względem łącznego zużycia energii i wody.

Programy zostały opracowane tak aby temperatura prania była dostosowana do temperatur na metkach ubrań, przy czym faktyczna temperatura wody może nieznacznie różnić się od zadeklarowanej temperatury cyklu.

Prędkość wirowania może zostać zmniejszona tak aby odpowiadała zaleceniom na metkach ubrań. Dla tkanin delikatnych możliwe jest również całkowite wyłączenie wirowania przyciskiem prędkości wirowania. Funkcję tę można włączyć przyciskiem PRĘDKOŚĆ OBROTÓW.

Jeśli metka nie podaje konkretnych zaleceń możliwe jest zastosowanie maksymalnej prędkości wirowania dla programu.

## Wybór programu

Pralka posiada specjalne programy umożliwiające pranie różnych rodzajów tkanin przy różnych stopniach zabrudzenia (patrz tabela).

### Technologia ALL IN ONE

Pralka ta jest wyposażona w nowatorski system z dyszą wysokociśnieniową, która bezpośrednio spryskuje wsad mieszaną wody i detergentu.

Specjalny tryb pracy silnika zastosowany w urządzeniu steruje ruchem bębna podczas etapu rozruchu każdego programu; poza rozpylaniem pod wysokim ciśnieniem na wsad strumienia mieszanki detergentu, cykl obejmuje akcję wirowania, która pomaga detergentowi przeniknąć do włókien, co pomaga usunąć brud i zapewnić najlepszą możliwą wydajność prania.

System **ALL IN ONE** jest również stosowany podczas fazy wpompowywania wody, gdzie strumieniem wody pod wysokim ciśnieniem pozwala na całkowite usunięcie pozostałości detergentu uwięzionych w ubraniach.

### All In One 20°C

Dzięki technologii **ALL IN ONE**, ten innowacyjny program pozwala na pranie tkanin, np. bawełnianych, syntetycznych i mieszanych, w temperaturze 20°C przy wydajności porównywalnej do prania w temperaturze 40°C.

Zużycie energii dla tego programu wynosi około 50% w porównaniu z konwencjonalnym praniem bawełny w 40°C.

### WAŻNE WSKAZÓWKI DOTYCZĄCE WYDAJNOŚCI PRANIA

- Nowe, kolorowe ubrania należy prać oddzielnie, co najmniej 5 lub 6-krotnie.
- Niektóre duże i ciemne ubrania, takie jak dżinsy czy ręczniki, powinny być zawsze prane oddzielnie.
- Nigdy nie należy mieszać tkanin o NIETRWAŁYCH KOLORACH.

### All Baby 60°C

Można prać wszystkie ubrania niemowlęcia razem, w średniej temperaturze, otrzymując w rezultacie higieniczne i doskonale czyste ubranka, gdy dodamy odplamiacz. Jest to możliwe dzięki doskonałemu cyklowi wstępnego dodawania wody i detergentu, które są rozpylane na pranie przez dyszę aktywującą enzymy w temp. 50°C.

### All In One 59 Min.

Program ten pozwala na upranie mieszanych tkanin - bawełnianych, syntetycznych i mieszanych - w zaledwie 59 minut, przy wykorzystaniu pełnego obciążenia pralki, w temperaturze 40°C (lub niższej). Program ten nadaje się szczególnie do lekko zabrudzonych tkanin.

### Szybkie 30 min.

Pełny cykl prania (pranie, płukanie, wirowanie). Program jest przeznaczony zwłaszcza do prania nieznacznie zabrudzonych tkanin bawełnianych i mieszanych. Zaleca się stosowanie 1/5 ilości standardowo stosowanego środka do prania.

### Szybkie 14 min.

Pełny cykl prania (pranie, płukanie, wirowanie). Program jest przeznaczony do prania nieznacznie zabrudzonych tkanin bawełnianych i mieszanych. Zaleca się stosowanie 1/5 ilości standardowo stosowanego środka do prania.

### Ciemne kolory

Program do prania razem wszelkich ciemnych rzeczy bez ryzyka wyblaknięcia i pogniczenia. Zaleca się środek piorący w płynie.

### Automatyczne czyszczenie

Po każdym 50 cyklach prania, zaleca się oczyszczenie bębna przy użyciu specjalnego programu: wysoki poziom wody zapewni perfekcyjne czyszczenie również ukrytych części bębna. Do tego celu można używać zarówno detergentów w proszku, jak i w płynie.

## **Płukanie**

Program trzech płukań przy średniej prędkości wirowania (odpowiednim przyciskiem płukanie można wyłączyć lub zmniejszyć jego prędkość). Program do płukania wszelkiego rodzaju tkanin, na przykład po praniu ręcznym.

## **Wypompowanie & Odwirowanie**

Program wypompowuje wodę i wiruje pranie przy maksymalnej prędkości. Możliwe jest wyłączenie wirowania i zmniejszenie prędkości wirowania przyciskiem PRĘDKOŚĆ OBROTÓW.

## **Koszule**

Cykl prania został zoptymalizowany w kierunku zmniejszenia ilości zagnieceń, zachowując przy tym doskonałą skuteczność prania. W celu ułatwienia prasowania, można również zmniejszyć prędkości wirowania.

## **Bielizna**

Program ten został zaprojektowany specjalnie do perfekcyjnego prania codziennej bielizny: jest szczególnie

wskazany do bawełny i odpornych tkanin syntetycznych, a także pozwala na mieszanie kolorów (wyłącznie niefarbujących).

## **Wełna & Jedwab**

Program ten zapewnia delikatny cykl prania, i nadaje się szczególnie do odzieży z wełny lub jedwabiu posiadających informację na metce, że nadają się do prania w pralce, oraz tkanin z etykietą zalecającą pranie jak dla jedwabiu.

## **Delikatne**

Program przeznaczony do prania tkanin delikatnych. Łączy naprzemiennie cykle pracy i przerw. Cykle prania i płukania są przeprowadzane przy wysokim poziomie wody.

## **Mieszane**

Cykle prania i płukania są dostosowane do rytmu obrotu bębna oraz poziomu wody. Dzięki delikatnemu wirowaniu tkaniny nie gniją się.

## **Bawełna**

Program do prania średnio zabrudzonych tkanin bawełnianych. Najbardziej efektywny pod względem łącznego zużycia energii i wody.

## 7. CENTRUM SERWISU TECHNICZNEGO I GWARANCJA

W przypadku podejrzenia, że pralka nie działa poprawnie przeczytać poniższy krótki przewodnik zawierający kilka praktycznych sugestii, mających na celu pomóc w rozwiązaniu najczęstszych awarii.

| Problem                                                                    | Możliwe przyczyny i praktyczne rozwiązania                                                                                                                                            |
|----------------------------------------------------------------------------|---------------------------------------------------------------------------------------------------------------------------------------------------------------------------------------|
| <b>Pralka nie działa / nie rozpoczyna pracy</b>                            | Sprawdzić, czy wtyk został poprawnie umieszczony w kontakcie.                                                                                                                         |
|                                                                            | Upewnić się, że nie brakuje zasilania.                                                                                                                                                |
|                                                                            | Sprawdzić czy poprawnie wybrano potrzebny program pracy oraz uruchomiono pralkę.                                                                                                      |
|                                                                            | Upewnić się, czy bezpiecznik nie został spalony i czy kontakt zasilania nie jest uszkodzony przy pomocy innego urządzenia elektrycznego, np. lampki.                                  |
|                                                                            | Możliwe jest, że drzwiczki pralki nie są domknięte prawidłowo: otworzyć je i ponownie zamknąć.                                                                                        |
| <b>Pralka nie pobiera wody</b>                                             | Skontrolować, czy kranik z wodą jest otwarty.                                                                                                                                         |
| <b>Pralka nie odprowadza wody</b>                                          | Sprawdzić, czy programator jest poprawnie wyregulowany.                                                                                                                               |
|                                                                            | Zweryfikować czy filtr nie jest zatkany.                                                                                                                                              |
|                                                                            | Upewnić się, że przewód odprowadzania wody nie jest zagięty.                                                                                                                          |
|                                                                            | Sprawdzić, czy wewnątrz filtra nie ma obcych ciał.                                                                                                                                    |
| <b>Woda na posadzce wokół pralki</b>                                       | Możliwe, że przyczyną jest uszkodzenie uszczelki znajdującej się pomiędzy kranikiem a przewodem wody; w takim przypadku wymienić uszczelkę i dokładnie przykręcić przewód do kranika. |
| <b>Nie działa wirówka</b>                                                  | Przyczyną być może jest fakt, że woda nie została jeszcze usunięta w całości: odczekać kilka minut.                                                                                   |
|                                                                            | Niektóre modele posiadają funkcję "wyłączenie wirowania": sprawdzić czy nie została uruchomiona.                                                                                      |
|                                                                            | Zbyt duża ilość środka piorącego może uniemożliwić wykonanie wirowania: zmniejszyć ilość przy następnym praniu.                                                                       |
| <b>Podczas wirowania odczuwalne są silne wibracje</b>                      | Pralka być może nie jest prawidłowo wyważowana: w takim przypadku wyregulować nóżki (patrz właściwy rozdział).                                                                        |
|                                                                            | Sprawdzić czy usunięte zostały listwy zabezpieczające w transporcie.                                                                                                                  |
|                                                                            | Sprawdzić czy załadunek pralki rozłożony jest równomiernie.                                                                                                                           |
| <b>W przypadku pulsowania kontrolki lub pojawienia się jakiegось BŁĘDU</b> | Jeśli pulsuje lub pojawia się <b>błąd nr 0, 1, 5, 7 lub 8</b> , skontaktować się bezpośrednio z Centrum Serwisowym.                                                                   |
|                                                                            | Jeśli pulsuje lub pojawia się <b>błąd nr 2</b> , urządzenie nie pobiera wody, sprawdzić czy kranik jest otwarty.                                                                      |
|                                                                            | Jeśli pulsuje lub pojawia się <b>błąd nr 3</b> , urządzenie nie odprowadza wody, sprawdzić czy wypust wody nie jest zablokowany i czy przewód nie jest zagięty.                       |
|                                                                            | Jeśli pulsuje lub pojawia się <b>błąd nr 4</b> , urządzenie jest przepelnione wodą; zakręcić kran z wodą i skontaktować się z Centrum Serwisowym.                                     |
|                                                                            | Jeśli pulsuje lub pojawia się <b>błąd nr 9</b> , wyłączyć pralkę, odczekać 10-15 sekund i ponownie załączyć program.                                                                  |

Stosowanie środków piorących bez fosforanów może spowodować następujące rezultaty:

- **woda z płukania może być bardziej mętna:** jest to wynik obecności zawiesiny zeolitów, która nie powoduje negatywnych efektów dla skuteczności płukania.
- **obecność białego proszku (zeolitów) na praniu po jego zakończeniu:** jest to normalne zjawisko, proszek nie przyczepia się do materiału, ani nie zmienia jego koloru.
- **obecność piany w wodzie z ostatniego płukania:** nie musi to oznaczać nieskutecznego płukania.
- **tworzenie się znacznej ilości piany:** często spowodowane obecnością anionowych środków powierzchniowo czynnych w składzie środków piorących, które są trudne do usunięcia z pranych materiałów. W takim wypadku nie jest konieczne wykonywanie dodatkowych cykli płukania dla usunięcia tego zjawiska: nie spowoduje to żadnej zmiany.

Jeśli utrudnienie nie ustępuje lub wydaje się, że jest to jakieś uszkodzenie pralki, należy bezzwłocznie skontaktować się z Centrum Serwisu Technicznego **Hoover**.

Istnieje też możliwość skorzystania z programu pomocowego **Hoover**, uzyskując w ten sposób darmową pomoc naszego specjalisty we własnym domu, także w okresie pogwarancyjnym.

**Uwaga:** połączenie telefoniczne jest odpłatne; o jego koszcie zostaniecie poinformowani w komunikacie głosowym przez Obsługę Klienta używanego przez was operatora sieci telefonicznej.

**Hoover** zaleca używanie zawsze oryginalnych części zamiennych, które dostępne są w naszym Centrum Serwisu Technicznego.

### Gwarancja

Urządzenie posiada gwarancję na warunkach i w granicach określonych w karcie gwarancyjnej, dostarczonej wraz z produktem. Karta gwarancyjna powinna być przechowywana i odpowiednio wypełniona, aby móc ją w razie potrzeby przedstawić w autoryzowanym Centrum Serwisu Technicznego **Hoover**.

### Zarejestruj Twoje urządzenie!

Nie trać czasu i zarejestruj jak najszybciej Twoją pralkę, by móc odkryć całą serię korzyści, jakie czekają tylko na Ciebie. Przeczytaj jak to zrobić na stronie **www.registerhoover.com** lub telefonując pod numer telefonu znajdujący się we właściwych materiałach.

**Producent nie jest odpowiedzialny za ewentualne błędy wynikające z druku niniejszej instrukcji załączonej do urządzenia. Dodatkowo Producent pozostawia sobie prawo do wprowadzania zmian, jakie okażą się konieczne we własnych produktach, bez naruszania zasadniczej ich charakterystyki.**





