



BOSCH

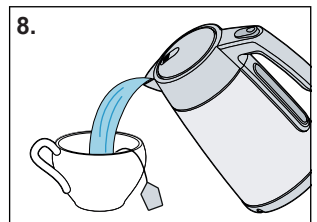
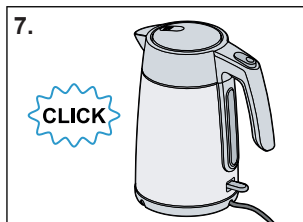
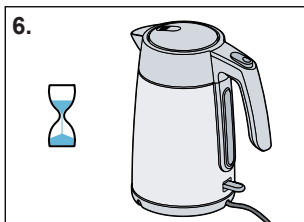
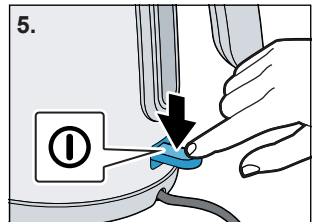
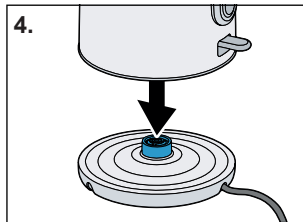
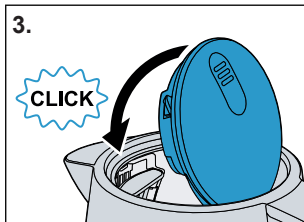
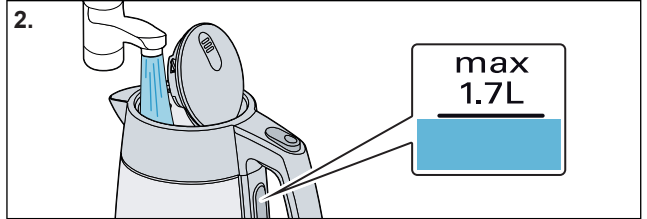
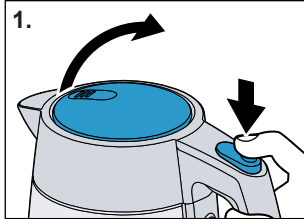
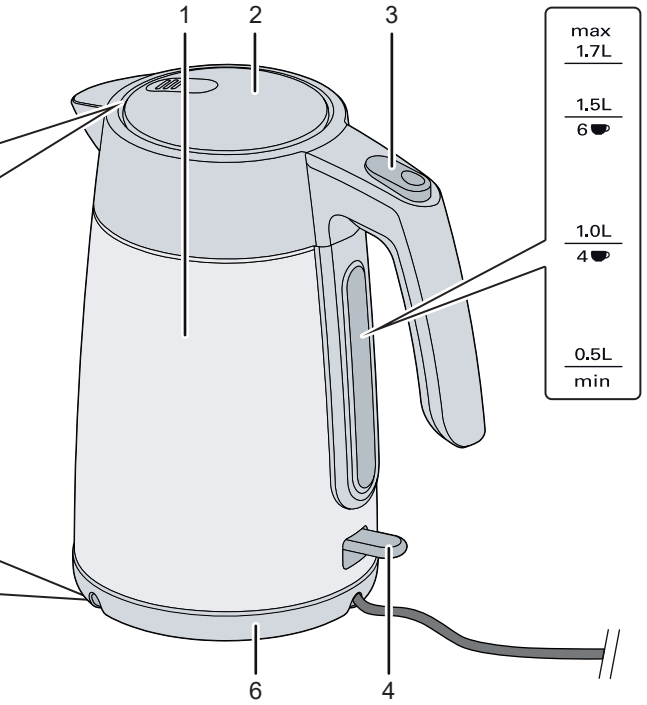
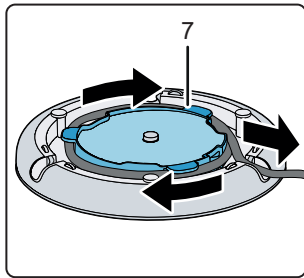
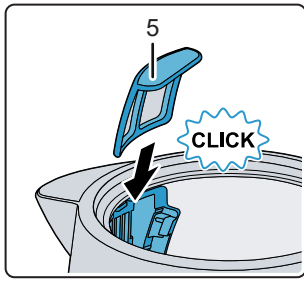
Register your
new device on
MyBosch now and
get free benefits:
[bosch-home.com/
welcome](https://www.bosch-home.com/welcome)



Cordless electric kettle

TWK7L...

[de]	Gebrauchsanleitung	Wasserkocher kabellos	4
[en]	Instruction manual	Cordless electric kettle	8
[fr]	Mode d'emploi	Bouilloire sans cordon	12
[it]	Istruzioni per l'uso	Bollitore cordless	16
[nl]	Gebruiksaanwijzing	Waterkoker snoerloos	20
[da]	Brugsanvisning	Ledningsfri elkedel	24
[no]	Bruksanvisning	Vannkoker "cordless"	28
[sv]	Bruksanvisning	Vattenkokare sladdlös	32
[fi]	Käyttöohje	Johdoton vedenkeitin	36
[es]	Instrucciones de uso	Hervidor de agua sin cables	40
[pt]	Instruções de serviço	Jarro eléctrico sem fios	45
[el]	Οδηγίες χρήσης	Βραστήρας νερού	49
[tr]	Kullanım kılavuzu	Kablosuz su ısıtıcısı	54
[pl]	Instrukcja obsługi	Czajnik bezprzewodowy	61
[cs]	Návod k použití	Varná konvice bez kabelu	66
[sk]	Návod na obsluhu	Varná kanvica bez kábla	70
[ru]	Инструкция по эксплуатации	Беспроводной чайник	74
[ar]	إرشادات الاستخدام	غلاية مياه بدون سلك	81



Sicherheitshinweise

Die Gebrauchsanleitung bitte sorgfältig durchlesen, danach handeln und aufbewahren! Bei Weitergabe des Geräts diese Anleitung beilegen. Dieses Gerät ist nur für den privaten Haushalt und das häusliche Umfeld bestimmt.

Stromschlaggefahr!

Das Gerät nur in Innenräumen bei Raumtemperatur und bis zu 2000 m über Meereshöhe verwenden. Das Gerät darf nur über eine vorschriftsmäßig installierte Steckdose mit Erdung an ein Stromnetz mit Wechselstrom angeschlossen werden. Stellen Sie sicher, dass das Schutzleitersystem der elektrischen Hausinstallation vorschriftsmäßig installiert ist. Gerät nur gemäß Angaben auf dem Typenschild anschließen und betreiben. Reparaturen am Gerät, wie z. B. eine beschädigte Netzanschlussleitung auswechseln, dürfen nur durch unseren Kundendienst ausgeführt werden, um Gefährdungen zu vermeiden.

Dieses Gerät kann von Kindern ab 8 Jahren und darüber und von Personen mit reduzierten physischen, sensorischen oder mentalen Fähigkeiten oder Mangel an Erfahrung und/oder Wissen benutzt werden, wenn sie beaufsichtigt oder bezüglich des sicheren Gebrauchs des Gerätes unterwiesen wurden und die daraus resultierenden Gefahren verstanden haben. Kinder unter 8 Jahren sind vom Gerät und der Anschlussleitung fernzuhalten und dürfen das Gerät nicht bedienen. Kinder dürfen nicht mit dem Gerät spielen. Reinigung und Entkalkung dürfen nicht durch Kinder vorgenommen werden, es sei denn, sie sind 8 Jahre oder älter und werden beaufsichtigt.

Es darf keine Flüssigkeit auf die Gerätesteckverbindung überlaufen. Gerät, Basis oder Netzkabel niemals in Wasser tauchen. Die Kanne nur mit der beiliegenden Basis verwenden. Nur benutzen, wenn Zuleitung und Gerät keine Beschädigungen aufweisen. Im Fehlerfall sofort den Netzstecker ziehen oder die Netzspannung ausschalten.

⚠ Brandgefahr!

Basis oder Kanne nicht auf oder in die Nähe heißer Oberflächen, wie z. B. Herdplatten, stellen. Fettspritzer verhindern, der Kunststoff kann beschädigt werden.

⚠ Verbrühungsgefahr!

Das Gerät heizt während des Gebrauchs auf. Deshalb nur am Griff anfassen und den Deckel nur im kalten Zustand öffnen. Gerät nur mit eingerastetem Deckel benutzen. Wenn das Gerät über die „max“ Markierung befüllt wird, könnte eine Gefahr durch herausspritzendes kochendes Wasser entstehen.

⚠ Verbrennungsgefahr!

Nach dem Gebrauch können die Oberflächen des Heizelements noch einige Zeit heiß sein.



WARNUNG: Dieses Gerät nicht in der Nähe von Badewannen, Duschen, Waschbecken oder anderen Gefäßen benutzen, die Wasser enthalten.

⚠ Erstickungsgefahr!

Kinder nicht mit Verpackungsmaterial spielen lassen.

⚠ Verletzungsgefahr!

Fehlanwendung des Gerätes kann zu Verletzungen führen.

⚠ Achtung! Reinigung von Oberflächen, die mit Nahrungsmitteln in Berührung kommen!

Die speziellen Hinweise zur Reinigung in der Anleitung sind zu beachten.

Herzlichen Glückwunsch zum Kauf dieses Gerätes aus unserem Hause Bosch. Sie haben ein hochwertiges Produkt erworben, das Ihnen viel Freude bereiten wird.

Teile und Bedienelemente

- 1 Kanne (mit Wasserstandsanzeige)
- 2 Deckel mit Verriegelung
- 3 Deckel-Öffnungstaste
- 4 Schalter ① Ein/Aus, beleuchtet
- 5 Kalksieb (herausnehmbar)
- 6 Basis
- 7 Kabelaufwicklung

Wichtig: Die Kanne nur mit der beiliegenden Basis verwenden.

- **Wasserkocher ausschließlich mit Wasser befüllen.** Milch oder Instant-Produkte brennen an und beschädigen das Gerät. Kanne nicht ohne Wasser betreiben oder überfüllen, **min** und **max** Markierung beachten. Bei Überfüllung des Wasserkochers kocht das Wasser über!

Vor dem ersten Gebrauch

- Vorhandene Aufkleber und Folien entfernen.
- Zuleitung aus der Kabelaufwicklung auf gewünschte Länge abwickeln und anschließen.
- Kanne zweimal mit klarem Wasser füllen und jeweils kochen lassen, um sie ganz zu säubern.
- Beim ersten Aufkochen einen Esslöffel Haushaltssessig dazugeben.

Wasser kochen

- Durch die Schnaupe oder den geöffneten Deckel (Deckel-Öffnungstaste drücken) frisches Wasser einfüllen.
- Die Füllmenge an der Wasserstandsanzeige ablesen. Nicht weniger als 0,5 Liter und nicht mehr als 1,7 Liter Wasser einfüllen!
- Deckel zum Schließen einrasten lassen und Kanne auf die Basis aufsetzen.

- Den Schalter ① Ein/Aus nach unten drücken, der Schalter leuchtet auf. Das Wasser wird erhitzt.
- Der Wasserkocher schaltet nach Beendigung des Kochvorgangs automatisch ab.

Durch Ziehen des Schalters ① Ein/Aus nach oben kann das Gerät auch jederzeit ausgeschaltet werden.

Achtung: Wird die Kanne vor Beendigung des Kochvorgangs abgehoben und wieder aufgesetzt, setzt sich der Kochvorgang nicht fort.

Hinweise:

- Nur mit geschlossenem Deckel und eingesetztem Kalksieb betreiben, der Wasserkocher schaltet sonst nicht ab.
- Aus physikalischen Gründen kann Kondenswasser an der Basis entstehen. Dies ist jedoch ein normaler Vorgang, die Kanne ist nicht undicht.
- Gerät nach jedem Kochvorgang 5 Minuten abkühlen lassen, bevor wieder Wasser eingefüllt wird.

Achtung: Wenn die Kanne beim Einschalten leer ist, schaltet der Überhitzungsschutz das Gerät automatisch aus.

Reinigung und Pflege

Stromschlaggefahr!

Das Gerät niemals in Wasser tauchen oder in den Geschirrspüler geben!
Keinen Dampfreiniger benutzen.

- Netzstecker ziehen.
- Kanne und Basis mit einem Tuch außen nur feucht abwischen. Keine scharfen oder scheuernden Reinigungsmittel verwenden.
- Kalksieb entnehmen und in etwas Essig einlegen, mit klarem Wasser ausspülen.
- Kanne und Kalksieb mit klarem Wasser nachspülen.

Entkalken

Regelmäßiges Entkalken

- verlängert die Lebensdauer des Gerätes;
- gewährleistet eine einwandfreie Funktion;
- spart Energie.

Die Kanne mit Essig oder einem handelsüblichen Entkalkungsmittel entkalken.

- Kanne bis zur Markierung **max** mit Wasser befüllen und aufkochen lassen. Anschließend mit etwas Haushaltsessig auffüllen und mehrere Stunden einwirken lassen oder Entkalkungsmittel nach Herstellerangaben anwenden.
- Anschließend Kanne und Kalksieb mit klarem Wasser spülen.

Achtung: Kalkreste keinesfalls mit harten Gegenständen entfernen, sonst wird die Dichtung beschädigt.

Tipp: Den Wasserkocher bei täglicher Benutzung öfters entkalken.

Kleine Störungen selbst beheben

Das Gerät heizt nicht, der Schalter ① Ein/Aus leuchtet nicht auf.

- Der Überhitzungsschutz hat geschaltet.
- Die Kanne längere Zeit abkühlen lassen, damit das Gerät wieder eingeschaltet werden kann.

Das Gerät schaltet vor Beendigung des Kochvorgangs ab.

- Das Gerät ist verkalkt.
- Das Gerät nach Anweisung entkalken.

Technische Daten

Elektrischer Anschluss	220-240 V~ 50/60 Hz
Leistung	2000-2400 W

Entsorgung



Entsorgen Sie die Verpackung umweltgerecht. Dieses Gerät ist entsprechend der europäischen Richtlinie 2012/19/EU über Elektro- und Elektronikaltgeräte (waste electrical and electronic equipment – WEEE) gekennzeichnet. Die Richtlinie gibt den Rahmen für eine EU-weit gültige Rücknahme und Verwertung der Altgeräte vor. Über aktuelle Entsorgungswege bitte beim Fachhändler informieren.

Garantiebedingungen

Für dieses Gerät gelten die von unserer jeweils zuständigen Landesvertretung herausgegebenen Garantiebedingungen des Landes, in dem das Gerät gekauft wurde. Sie können die Garantiebedingungen jederzeit über Ihren Fachhändler, bei dem Sie das Gerät gekauft haben, oder direkt bei unserer Landesvertretung anfordern. Die Garantiebedingungen für Deutschland und die Adressen finden Sie auf den letzten vier Seiten dieses Heftes. Darüber hinaus sind die Garantiebedingungen auch im Internet unter der benannten Webadresse hinterlegt. Für die Inanspruchnahme von Garantieleistungen ist in jedem Fall die Vorlage des Kaufbeleges erforderlich.

Änderungen vorbehalten.

Safety instructions

Please read and follow the operating instructions carefully and keep them for later reference. Enclose these instructions when you give this appliance to someone else. This appliance is intended for domestic use only.

Danger of electric shock!

Only use the appliance indoors at room temperature and up to 2000 m above sea level. The appliance may only be connected to a power supply with alternating current via a correctly installed socket with earthing. Ensure that the protective conductor system of the domestic supply has been correctly installed.

Connect and operate the appliance only according to the type plate specifications. To avoid potential hazards, repairs such as replacing a damaged cable must only be carried out by our customer service personnel.

This appliance can be used by children aged from 8 years and above and by persons with reduced physical, sensory or mental capabilities or lack of experience and knowledge if they have been given supervision or instruction concerning use of the appliance in a safe way and if they understand the hazards involved. Keep children under 8 years of age away from the appliance and connecting cable and do not allow them to use the appliance. Children shall not play with the appliance. Cleaning and user maintenance shall not be made by children unless they are older than 8 years and supervised.

Avoid spillage on the connector. Never immerse the appliance, base or mains cable in water.

Use the kettle only with the included base.

Use only if power cord and appliance show no signs of damage. Should a fault occur, pull the plug or disconnect from the mains immediately.

⚠ Risk of fire!

Do not place the base or kettle on or near hot surfaces, e.g. hobs. Avoid splatters of grease as the plastic may be damaged.

⚠ Risk of scalding!

The appliance heats up during use. Make sure you only pick it up by the handle and do not open the lid until the appliance has cooled down. Only use the appliance when the lid is engaged.

If the appliance is filled above the “max” marking, there could be a risk from splashes of boiling water.

⚠ Risk of burns!

After the use the heating element surfaces can be subjected to residual heat.



WARNING: Do not use this appliance near bathtubs, showers, basins or other vessels containing water.

⚠ Risk of suffocation!

Do not allow children to play with packaging material.

⚠ Risk of injury!


A misuse of the appliance can potentially lead to injury.

⚠ Caution! Cleaning surfaces which come into contact with foodstuffs!

Please note the special information on cleaning in the instructions.

Congratulations on purchasing this Bosch appliance. You have acquired a high-quality product that will bring you a lot of enjoyment.

Parts and operating controls

- 1 Kettle (with water level indicator)
- 2 Lid with lock
- 3 Lid release button
- 4 ON/OFF  switch, illuminated
- 5 Limescale filter (removable)
- 6 Base
- 7 Cable tidy

Important: Use the kettle only with its included base.


- **Only fill the kettle with water.** Milk and instant beverages will burn and damage the appliance. Never operate the kettle without water and do not overflow it; observe the **min** and **max** markings. If the kettle is too full, the water will boil over!


Before using for the first time

- Remove any stickers or film.
- Unroll the right amount of cable from the cable tidy and plug it in.
- Fill the kettle with water. Bring the water to a boil and discard it. Repeat the procedure. This will make sure that the kettle is clean for normal use.
- When the water comes to a boil for the first time, add a tablespoon of white vinegar.

Boiling water

- Fill the kettle with fresh water through the spout or the open lid (press lid release button).
- Read the quantity on the water level indicator. Do not fill with less than 0.5 litres or more than 1.7 litres of water!
- Close the lid until it locks and place the kettle on the base.

- Press down the ON/OFF  switch; the switch lights up. The water is heated.
- The kettle switches off automatically once the water has boiled.

The appliance can also be switched off at any time by pulling up the ON/OFF  switch.

Warning: If you remove the kettle from the base and replace it before the heating process is over, the kettle will not continue to heat the water.

N.B.:

- Only operate the kettle with the lid closed and the limescale filter inserted, otherwise the kettle will not switch off.
- For physical reasons, the base may collect some condensation water. This is normal; it does not mean that the kettle leaks.
- After boiling, let the kettle cool down for 5 minutes before refilling it with water.

Warning: If the kettle is empty when switching the appliance on, the overheat control will switch it off automatically.

Cleaning and maintenance

Danger of electric shock!

Never immerse the device in water or place it in the dishwasher!

Do not steam-clean the appliance.

- Before cleaning, unplug the appliance from the power outlet.
- Clean the outside of the kettle and base with a damp cloth. Do not use strong or abrasive cleaning agents.
- Remove the limescale filter, soak it in a little vinegar, then rinse clean with clear water.
- Rinse the kettle and the limescale filter with clear water.

Descaling

Regular descaling

- makes your kettle last longer;
- ensures proper function;
- saves energy.


Descale the kettle with vinegar or a commercial descaling agent.

- Fill the kettle with water up to the **max** mark and bring to a boil. Next, add a small amount of white vinegar and let it sit for several hours. You can also use a commercial descaling product and follow the manufacturer's instructions.
- Rinse the kettle and the limescale filter with clear water.

Attention: Never use hard objects to remove limescale residue as this will damage the seal.

Tip: If you use the kettle daily, descale more frequently.

Troubleshooting

The appliance does not heat and the ON/OFF  switch does not light up.

- The overheat control has tripped.
- Let the kettle cool down for some time so that the appliance can be switched on again.

The unit turns off before the water comes to a boil.

- The kettle contains too much scale.
- Descale the kettle as per the instructions.

Technical data

Electrical connection	220-240 V~ 50/60 Hz
Output	2000-2400 W

Disposal



Dispose of packaging in an environmentally-friendly manner. This appliance is labelled in accordance with European Directive 2012/19/EU concerning used electrical and electronic appliances (waste electrical and electronic equipment – WEEE). The guideline determines the framework for the return and recycling of used appliances as applicable throughout the EU. Please ask your specialist retailer about current disposal facilities.

Guarantee

The guarantee conditions for this appliance are as defined by our representative in the country in which it is sold. Details regarding these conditions can be obtained from the dealer from whom the appliance was purchased. The bill of sale or receipt must be produced when making any claim under the terms of this guarantee.

Changes reserved.

Consignes de sécurité

Lire attentivement ce mode d'emploi, s'y conformer lors de l'utilisation et le conserver! Veuillez joindre ce mode d'emploi si vous passez l'appareil à quelqu'un d'autre. Cet appareil est destiné exclusivement à une utilisation domestique et non professionnelle.

⚠ Risque de chocs électriques !

N'utilisez l'appareil que dans des pièces intérieures à température ambiante et jusqu'à 2 000 m au-dessus du niveau de la mer.

L'appareil doit être branché uniquement sur un réseau à courant alternatif par l'intermédiaire d'une prise secteur installée de manière conforme et disposant d'une connexion à la terre. Assurez-vous que le système à conducteur de protection de l'installation électrique de votre maison soit conforme. Ne brancher et n'utiliser l'appareil que conformément aux données indiquées sur la plaque signalétique. Les réparations sur l'appareil telles que le remplacement d'un cordon endommagé ne doivent être effectuées que par notre SAV afin d'éliminer tout danger.

Cet appareil peut être utilisé par des enfants à partir de 8 ans et par des personnes ayant des facultés physiques, sensorielles ou mentales réduites ou manquant d'expérience et/ou de connaissances à condition d'être surveillés ou d'avoir été informés quant à la bonne utilisation de l'appareil et d'avoir compris les dangers qui en découlent. Les enfants de moins de 8 ans doivent être tenus éloignés de l'appareil et du cordon d'alimentation et ne doivent pas utiliser l'appareil. Ne pas laisser les enfants jouer avec l'appareil. Le nettoyage et le détartrage ne doivent pas être effectués par des enfants sauf s'ils ont 8 ans ou plus et sont surveillés.

Empêchez que du liquide ne se renverse sur le connecteur. Ne jamais immerger l'appareil, le socle ni le cordon d'alimentation dans l'eau. Utiliser la bouilloire exclusivement avec le socle fourni.

N'utiliser la machine que lorsque le cordon électrique et l'appareil ne présentent aucun dommage. En cas de défaut, débrancher immédiatement la fiche secteur ou couper la tension du réseau.

⚠ Risque d'incendie !

Ne jamais poser le socle ou la bouilloire sur des surfaces chaudes (tables de cuisson par ex.) ou à proximité de celles-ci. Empêcher les projections de graisse, le plastique risque d'être endommagé.

⚠ Risque de brûlures !

L'appareil chauffe pendant son utilisation. Ne le saisir que par la poignée et n'ouvrir le couvercle qu'une fois qu'il a refroidi. Utiliser l'appareil uniquement lorsque le couvercle est verrouillé. Le niveau d'eau ne doit jamais dépasser le repère « max » pour éviter que l'eau en ébullition ne jaillisse hors de l'appareil.

⚠ Risque de brûlure !

Après l'utilisation, les surfaces de l'élément chauffant ou de la plaque chauffante peuvent rester chaudes pendant une certaine durée.



ATTENTION : ne pas utiliser cet appareil à proximité de baignoires, douches, lavabos et autres récipients contenant de l'eau.

⚠ Risque d'étouffement !

Ne pas laisser les enfants jouer avec les emballages.

⚠ Risque de blessure !


L'utilisation inappropriée de la machine peut entraîner des blessures.

⚠ Attention ! Nettoyage des surfaces en contact avec des denrées alimentaires !

Les instructions de nettoyage spéciales figurant dans les notices sont à respecter.

Vous venez d'acheter ce nouvel appareil Bosch et nous vous en félicitons cordialement. Sur notre site web, vous trouverez plus d'informations sur nos produits.

Éléments et commandes

- 1 Bouilloire
(avec indication du niveau d'eau)
- 2 Couvercle avec verrouillage
- 3 Bouton d'ouverture du couvercle
- 4 Bouton  Marche/Arrêt, éclairé
- 5 Filtre à calcaire (amovible)
- 6 Socle
- 7 Enrouleur de câble

Important : Utiliser la bouilloire exclusivement avec le socle fourni.


- **Remplir la bouilloire exclusivement d'eau.** Le lait ou les préparations instantanées brûlent et endommagent l'appareil. Ne jamais utiliser la bouilloire sans eau ou en la remplissant trop, respecter les repères **min** et **max**. Lorsque la bouilloire est trop remplie, l'eau déborde en bouillant !


Avant la première utilisation

- Retirer les autocollants et les films d'emballage.
- Dérouler la longueur de cordon électrique nécessaire de l'enrouleur et brancher l'appareil.
- Afin de bien nettoyer la bouilloire, la remplir d'eau fraîche et faire bouillir, répéter cette opération une deuxième fois.
- La première fois, ajouter une cuillère à soupe de vinaigre.

Faire bouillir l'eau

- Remplir d'eau fraîche par le bec ou en ouvrant le couvercle (appuyer sur le bouton d'ouverture du couvercle).
- Vérifier le niveau d'eau sur l'indicateur du niveau d'eau ; ne pas remplir avec moins de 0,5 litre et plus de 1,7 litre d'eau !
- Fermer le couvercle en l'enclipsant, placer la bouilloire sur le socle.

- Faire basculer le bouton  vers le bas, le voyant de contrôle s'allume. L'eau chauffe.
- La bouilloire s'éteint automatiquement une fois que l'eau a bouilli.

Appuyer une nouvelle fois sur le bouton  pour arrêter la bouilloire lorsque vous le souhaitez.

Attention : Si vous retirez la bouilloire avant la fin du cycle de chauffage et que vous la reposez, le cycle de chauffage ne reprend pas.

Remarques :

- Utiliser la bouilloire uniquement lorsque le couvercle est fermé et que filtre à calcaire est en place, sinon la bouilloire ne s'arrête pas.
- Pour des raisons physiques, de l'eau peut se condenser au niveau du socle. C'est un phénomène tout à fait normal et ne signifie pas que la bouilloire présente un défaut d'étanchéité.
- Après chaque utilisation, laisser refroidir la bouilloire 5 minutes avant de la remplir de nouveau d'eau.

Attention : si la verseuse est vie lors de la mise en marche, la sécurité anti-surchauffe éteint automatiquement l'appareil.

Nettoyage et entretien

Risque de choc électrique !

Ne jamais plonger l'appareil dans l'eau, ne pas le mettre en lave-vaisselle !

Ne pas utiliser de nettoyeur à vapeur.

- Débrancher la prise réseau.
- Nettoyer l'extérieur de la bouilloire et du socle à l'aide d'un chiffon humide. Ne pas utiliser de produit nettoyant trop puissant ou abrasif.
- Retirer le filtre à calcaire et le tremper dans un peu de vinaigre. Rincer à l'eau courante.
- Ensuite rincer de nouveau la bouilloire et le filtre à calcaire à l'eau courante.

Détartrage

Un détartrage régulier

- allonge la durée de vie de l'appareil,
- garantit son bon fonctionnement,
- économise de l'énergie.

Détartrez la verseuse avec du vinaigre ou un produit détartrant courant du commerce.

- Remplissez la verseuse jusqu'au repère **max** avec de l'eau sans vinaigre ou produit détartrant et faites bouillir l'eau. Ajoutez ensuite un peu de vinaigre dans l'eau chaude et laissez agir plusieurs heures ou utilisez un produit détartrant en respectant les indications du fabricant.
- Ensuite, rincez la verseuse et le filtre anti-calcaire à l'eau claire.

Attention : Ne jamais retirer les résidus de calcaire avec un objet dur, cela endommagerait l'étanchéité.

Astuce : si vous utilisez la bouilloire quotidiennement, détartré-la plus fréquemment.

Régler soi-même les petites défaillances

L'appareil ne chauffe pas, Bouton ① ne s'allume pas.

- La protection contre la surchauffe ne s'active pas.
- Laisser suffisamment refroidir la bouilloire afin de pouvoir l'utiliser de nouveau.

La bouilloire s'arrête avant que le cycle de chauffage ne soit terminé.

- Cela signifie qu'elle est entartrée.
- Détartrez la bouilloire conformément aux indications.

Caractéristiques techniques

Raccordement électrique	220-240 V~ 50/60 Hz
Puissance	2000-2400 W

Mise au rebut



Éliminez l'emballage en respectant l'environnement. Cet appareil est



marqué selon la directive européenne 2012/19/UE relative aux appareils électriques et électroniques usagés (waste electrical and electronic equipment – WEEE). La directive définit le cadre pour une reprise et une récupération des appareils usagés applicables dans les pays de la CE. S'informer auprès du revendeur sur la procédure actuelle de recyclage.

Garantie

Les conditions de garantie applicables sont celles publiées par notre distributeur dans le pays où a été effectué l'achat. Le revendeur chez qui vous vous êtes procuré l'appareil fournira les modalités de garantie sur simple demande de votre part. En cas de recours en garantie, veuillez toujours vous munir de la preuve d'achat.

Sous réserve de modifications.

Avvertenze di sicurezza

**Leggere, osservare e conservare le istruzioni con cura!
Se l'apparecchio viene ceduto, allegare anche le presenti istruzioni. Questo apparecchio è pensato esclusivamente per l'utilizzo in abitazioni private e in ambito domestico.**

⚠ Rischio di scossa elettrica!

Usare l'apparecchio solo in ambienti interni a temperatura ambientale e ad un'altitudine massima di 2000 m. L'apparecchio può essere collegato a una rete a corrente alternata soltanto con una presa con messa a terra installata a norma. Accertarsi che il sistema del conduttore di protezione dell'impianto elettrico domestico sia installato a norma.

Collegare e far funzionare l'apparecchio solo conformemente alle indicazioni fornite sulla targhetta. Al fine di evitare rischi, le riparazioni sull'apparecchio, come ad es. la sostituzione di un cavo danneggiato, sono consentite solo al nostro servizio clienti.

Questo apparecchio può essere usato da bambini di almeno 8 anni di età e da persone con ridotte facoltà psichiche, sensoriali o mentali o con conoscenze e/o esperienza insufficienti, purché siano sotto il controllo di persone adulte o siano stati istruiti sull'uso sicuro dell'apparecchio e abbiano compreso i pericoli connessi all'uso dello stesso. I bambini di età inferiore agli 8 anni devono essere tenuti lontani dall'apparecchio e dal cavo di collegamento e non devono utilizzare l'apparecchio. Tenere l'apparecchio lontano dalla portata dei bambini. I lavori di pulizia o decalcificazione non devono essere eseguiti da parte di bambini che non abbiano compiuto almeno 8 anni di età e solo sotto la sorveglianza di una persona adulta. Evitare di schizzare il connettore. Non immergere mai l'apparecchio, la base e il cavo di rete in acqua.

Utilizzare il bricco soltanto con la base in dotazione.

Utilizzare solo se il cavo e l'apparecchio non presentano danni.

In caso di errore, estrarre immediatamente la spina dalla presa di corrente o disinserire la tensione di rete.

⚠ Pericolo d'incendio!

Non disporre la base o il bricco sopra oppure in prossimità di superfici molto calde, come per es. fornelli. Evitare gli spruzzi di grasso, la plastica può danneggiarsi.

⚠ Pericolo di ustioni!

L'apparecchio si surriscalda durante l'uso. Afferrarlo pertanto soltanto per l'impugnatura e aprire il coperchio solo quando si è raffreddato.

Utilizzare l'apparecchio solo con il coperchio inserito.

Quando l'apparecchio viene riempito oltre il contrassegno "max" sussiste il pericolo di fuoriuscita di schizzi di acqua bollente.

⚠ Pericolo di ustione!

Dopo l'uso, le superfici dell'elemento riscaldante potrebbero rimanere calde per un po' di tempo.



AVVISO: non usare l'apparecchio in prossimità di vasche da bagno, docce, lavandini o altri contenitori che contengono acqua.

⚠ Pericolo di soffocamento!

Non lasciare che i bambini giochino con il materiale di imballaggio.

⚠ Pericolo di lesioni!

L'uso improprio dell'apparecchio può causare lesioni.

⚠ Attenzione! Pulizia delle superfici che vengono a contatto con gli alimenti!

Rispettare le indicazioni speciali sulla pulizia nelle istruzioni.

Congratulazioni per l'acquisto di questo nuovo apparecchio di produzione Bosch. Trovate ulteriori informazioni sui nostri prodotti sul nostro sito Internet.

Parti ed elementi di comando

- 1 Contenitore
(con indicatore del livello dell'acqua)
- 2 Coperchio con bloccaggio
- 3 Tasto di apertura del coperchio
- 4 Tasto ① acceso/spento, illuminato
- 5 Filtro anticalcare (estraibile)
- 6 Base
- 7 Avvolgicavo

Importante: Utilizzare il contenitore solo l'apposita base fornita in dotazione.

- **Riempire il bollitore solo con acqua.**
Latte o prodotti istantanei riscaldandosi si attaccano sulle superfici del contenitore e danneggiano l'apparecchio. Non utilizzare il contenitore senza acqua né riempirlo eccessivamente. Rispettare il contrassegno di min e di max. Se il bollitore è troppo pieno, l'acqua bollente fuoriesce!

Al primo impiego

- Togliere le etichette e le pellicole che ricoprono l'apparecchio.
- Srotolare il cavo di alimentazione dall'avvolgicavo fino alla lunghezza necessaria e collegarlo.
- Riempire il contenitore due volte con acqua pulita e farla bollire per eseguire una pulizia completa.
- Alla prima bollitura aggiungere un cucchiaino di aceto.

Bollitura

- Immettere l'acqua pulita attraverso il becco o il coperchio aperto (premere il tasto di apertura del coperchio).
- Leggere la quantità di riempimento sul controllo a vista del livello acqua, riempire con una quantità non inferiore a 0,5 litri e non superiore a 1,7 litri!

- Per chiudere far incastrare il coperchio e posizionare il contenitore sulla base.
- Premere verso il basso l'interruttore ①, spia si illumina. L'acqua viene riscaldata.
- Il bollitore dell'acqua si spegne automaticamente al termine dell'operazione di bollitura.

Premendo nuovamente l'interruttore ①, è possibile disattivare l'apparecchio in qualsiasi momento.

Attenzione: se il contenitore viene estratto e reinserito prima del termine del processo di cottura, questo non prosegue.

Avvisi:

- Utilizzare solo con il coperchio chiuso e il filtro calcare inserito, altrimenti il bollitore non si spegne.
- Per motivi fisici è possibile che si formi dell'acqua di condensa sulla base. Si tratta di un processo normale e non significa che il contenitore non sia a tenuta.
- Dopo ogni processo di cottura, lasciare raffreddare l'apparecchio per almeno 5 minuti prima di riempirlo nuovamente di acqua.

Attenzione: se il contenitore è vuoto al momento dell'accensione, il dispositivo di anti-surriscaldamento disinserisce automaticamente l'apparecchio.

Pulizia e cura

⚠ Rischio di scossa elettrica!

Non immergere mai l'apparecchio in acqua né lavarlo in lavastoviglie!

Non utilizzare pulitori a vapore.

- Estrarre la spina.
- Pulire l'esterno del contenitore e della base solo con un panno umido. Non utilizzare detergenti aggressivi o abrasivi.
- Estrarre il filtro anticalcare, inserirlo in un po' di aceto e sciacquare con acqua pulita.
- Sciacquare quindi il contenitore e il filtro anticalcare con acqua pulita.

Decalcificazione

Una regolare decalcificazione

- prolunga la durata dell'apparecchio;
- garantisce un funzionamento perfetto;
- risparmia energia.


Decalcificare il bricco con aceto o con un comune decalcificante commerciale.

- Riempire il bricco con acqua, senza aceto o decalcificante, fino al riferimento **max** e farla bollire. Versare un po' di aceto nell'acqua calda e lasciare agire per più ore, oppure utilizzare il decalcificante raccomandato dal produttore.
- Sciacquare infine bricco e filtro anticalcare con acqua pulita.

Attenzione: per non danneggiare la guarnizione, evitare assolutamente di rimuovere i residui di calcare con oggetti duri.

Consiglio: in caso di utilizzo quotidiano decalcificare il bollitore con una maggiore frequenza.

Risoluzione autonoma di piccole anomalie

L'apparecchio non scalda, tasto  acceso/spento non si illumina.

- Il dispositivo anti-surriscaldamento si è attivato.
- Lasciare raffreddare il contenitore per più tempo, in modo da poter nuovamente accendere l'apparecchio.

L'apparecchio si spegne prima della fine del processo di cottura.

- L'apparecchio è incrostato.
- Decalcificare l'apparecchio come indicato dalle istruzioni.

Dati tecnici

Collegamento elettrico	220-240 V~ 50/60 Hz
Potenza	2000-2400 W

Smaltimento



Si prega di smaltire le confezioni nel rispetto dell'ambiente. Questo apparecchio dispone di contrassegno ai sensi della direttiva europea 2012/19/UE in materia di apparecchi elettrici ed elettronici (waste electrical and electronic equipment – WEEE). Questa direttiva definisce le norme per la raccolta e il riciclaggio degli apparecchi dismessi valide su tutto il territorio dell'Unione Europea. Informarsi presso il rivenditore specializzato sulle attuali disposizioni per la rottamazione.

Garanzia

Per questo apparecchio sono valide le condizioni di garanzia pubblicate dal nostro rappresentante nel paese di vendita. Il rivenditore, presso il quale è stato acquistato l'apparecchio, è sempre ben disposto a fornire a richiesta informazioni a proposito. Per l'esercizio del diritto di garanzia è comunque necessario presentare il documento di acquisto.

Con riserva di modifica.

Veiligheidsaanwijzingen

Lees de gebruiksaanwijzing zorgvuldig door, neem deze altijd in acht en bewaar deze goed! Als u dit apparaat aan iemand anders geeft, lever dan ook deze gebruiksaanwijzing mee. Dit apparaat is alleen bestemd voor huishoudelijk gebruik en de huiselijke omgeving.

⚠ Gevaar voor elektrische schokken!

Gebruik het apparaat alleen binnenshuis bij kamertemperatuur en tot 2000 m boven de zeespiegel. Het apparaat mag uitsluitend via een conform de voorschriften geïnstalleerd stopcontact met randaarde op een stroomnet met wisselstroom worden aangesloten. Overtuig u ervan dat het randaardesysteem van de elektrische huisinstallatie conform de elektrotechnische voorschriften is geïnstalleerd. Sluit het apparaat aan, en gebruik het conform de informatie op het typeplaatje. Om gevaarlijke situaties te vermijden mogen reparaties aan het apparaat, zoals vervanging van een beschadigd aansluitsnoer, alleen door onze servicedienst worden uitgevoerd.

Dit apparaat mag door kinderen van 8 jaar en ouder en door personen met verminderde lichamelijke, zintuiglijke of geestelijke vermogens of gebrek aan ervaring en/of kennis worden gebruikt indien dit onder toezicht gebeurt of indien zij over het veilige gebruik van het apparaat zijn geïnstrueerd en de hieruit voortvloeiende gevaren hebben begrepen. Kinderen onder de 8 moeten van het apparaat en aansluitsnoer worden weggehouden en mogen het apparaat niet bedienen. Kinderen mogen niet met het apparaat spelen.

De reiniging en ontkalking mogen niet door kinderen worden uitgevoerd, tenzij de kinderen 8 jaar of ouder zijn en zij deze werkzaamheden onder toezicht uitvoeren.

Geen vloeistoffen op de connector morsen. Het apparaat, de basis of het aansluitsnoer nooit onderdompelen in water. De kan uitsluitend in combinatie met de meegeleverde basis gebruiken. Gebruik het apparaat uitsluitend indien het aansluitsnoer en het apparaat geen beschadigingen vertonen. Trek bij storingen direct de stekker uit het stopcontact of schakel de netspanning uit.

⚠ Gevaar voor brand!

De basis of kan niet neerzetten op of in de buurt van hete oppervlakken, zoals fornuisplaten. Vetspatten voorkomen om het kunststof niet te beschadigen.

⚠ Gevaar voor brandwonden!

Het apparaat wordt heet tijdens het gebruik. Het apparaat daarom alleen aan de handgreep vastpakken en het deksel alleen in koude toestand openen.

Het apparaat alleen met een vergrendeld deksel gebruiken.

Als het apparaat tot over de markering “max” wordt gevuld, kan er gevaar optreden door naar buiten spattend kokend water.

⚠ Verbrandingsgevaar!

Na het gebruik kunnen de oppervlakken van het verwarmingselement nog enige tijd heet zijn.



WAARSCHUWING: dit apparaat niet in de buurt van badkuipen, douches, wasbakken of andere recipiënten gebruiken die water bevatten.

⚠ Verstikkingsgevaar!

Laat kinderen niet met verpakkingsmateriaal spelen.

⚠ Gevaar voor letsel!

Onjuist gebruik van het apparaat kan letsel tot gevolg hebben.

⚠ Let op! Reiniging van oppervlakken die met voedingsmiddelen in contact komen!

De speciale reinigingsinstructies in de handleiding moeten in acht worden genomen.

Hartelijk gefeliciteerd met de aankoop van uw nieuwe Bosch-apparaat. Meer informatie over onze producten vindt u op onze internetsite.

Onderdelen en bedieningsorganen

- 1 Waterkoker
(met waterniveau-aanduiding)
- 2 Deksel met vergrendeling
- 3 Dekselontgrendelingsknop
- 4 ① AAN/UIT-schakelaar, verlicht
- 5 Kalkfilter (uitneembaar)
- 6 Sokkel
- 7 Kabelgeleider

Belangrijk: Gebruik de waterkoker alleen met de meegeleverde sokkel.

- **Gebruik de waterkoker uitsluitend voor water.** Melk en oplosdranken branden aan en beschadigen het apparaat. Zet de waterkoker niet aan zonder water erin en vul hem niet te ver; let op de aanduidingen **min** en **max**. Als de waterkoker te vol is, kookt het water over!

Voordat u de waterkoker in gebruik neemt

- Verwijder alle stickers en folie.
- Rol het netsnoer ver genoeg af van de kabelgeleider en steek de stekker in het stopcontact.
- Vul de waterkoker met water. Wacht tot het water kookt en gooi het dan weg. Herhaal deze procedure. Zo zorgt u dat de waterkoker klaar is voor normaal gebruik.
- Voeg de eerste keer dat het water kookt een eetlepel witte azijn toe.

Water koken

- Vul de waterkoker via de tuit of het open deksel (druk op de dekselontgrendelingsknop) met water.
- Vul de waterkoker met behulp van de waterniveauaanduiding met minimaal 0,5 liter en maximaal 1,7 liter water!

- Sluit het deksel totdat het vastklikt en plaats de waterkoker op de sokkel.
- Druk schakelaar ① omlaag. De controlelampje gaat branden. Vervolgens wordt het water verwarmd.
- De waterkoker wordt na afloop van het kookproces automatisch uitgeschakeld.

U kunt de waterkoker op elk moment uitzetten door opnieuw op de ①-schakelaar te drukken.

Waarschuwing: Als u de waterkoker voordat het verwarmen voltooid is van de sokkel afneemt en terugzet, gaat de waterkoker niet door met het verwarmen van het water.

Opmerkingen:

- Zet de waterkoker alleen aan bij gesloten deksel en aangebrachte kalkzeef, aangezien deze anders niet wordt uitgeschakeld.
- Er kan op de sokkel wat condenswater verschijnen. Dit is normaal; het betekent niet dat de waterkoker lekt.
- Laat de waterkoker nadat het water gekookt heeft, 5 minuten afkoelen voordat u de waterkoker opnieuw met water vult.

Let op: als de kan tijdens het inschakelen leeg is, schakelt de oververhittingsbeveiliging het apparaat automatisch uit.

Reiniging en onderhoud

⚠ Gevaar voor elektrische schokken!
Dompel het apparaat niet onder in water en plaats het niet in de vaatwasser!
Gebruik geen stoom om het apparaat te reinigen.

- Neem vóór het reinigen de stekker van het apparaat uit het stopcontact.
- Reinig de buitenzijde van de waterkoker en de sokkel met een vochtige doek. Gebruik geen sterke of schurende schoonmaakmiddelen.
- Verwijder het kalkfilter, laat het weken in wat azijn en spoel het af met schoon water.

- Spoel de waterkoker en het kalkfilter met schoon water.

Ontkalken

Regelmatig ontkalken

- verlengt de levensduur van het apparaat
- zorgt voor een goede werking
- spaart energie


De kan ontkalken met azijn of een in de handel verkrijgbaar ontkalkingsmiddel.

- De kan tot de markering **max** met water zonder azijn of ontkalkingsmiddel vullen en dit aan de kook brengen. Wat huishoudazijn aan het hete water toevoegen en meerdere uren laten inwerken of ontkalkingsmiddel volgens de instructies van de fabrikant gebruiken.
- Daarna de kan en de kalkzeef uitspoelen met schoon water.

Attentie: verwijder kalkresten nooit met harde voorwerpen, aangezien anders de afdichting beschadigd raakt.

Tip: ontkalk de waterkoker bij dagelijks gebruik vaker.

Problemen oplossen

Het apparaat verwarmt niet en de  AAN/UIT-schakelaar brandt niet.

- De oververhittingsbeveiliging is ingeschakeld.
- Laat de waterkoker enige tijd afkoelen zodat het apparaat weer kan worden aangezet.

Het apparaat schakelt zichzelf uit voordat het water aan de kook komt.

- Er is te veel kalkafzetting in de waterkoker.
- Ontkalk de waterkoker volgens de aanwijzingen.

Technische specificaties

Elektrische aansluiting	220-240 V~ 50/60 Hz
Vermogen	2000-2400 W

Afval



Gooi verpakkingsmateriaal op een milieuvriendelijke manier weg. Dit apparaat is gekenmerkt in overeenstemming met de Europese richtlijn 2012/19/EU betreffende afgedankte elektrische en elektronische apparatuur (waste electrical and electronic equipment – WEEE). De richtlijn geeft het kader aan voor de in de EU geldige terugneming en verwerking van oude apparaten. Raadpleeg uw gespecialiseerde handelaar voor de geldende voorschriften inzake afvalverwijdering.

Garantie

Voor dit apparaat gelden de garantievoorwaarden die worden uitgegeven door de vertegenwoordiging van ons bedrijf in het land van aankoop. De leverancier, bij wie u het apparaat heeft gekocht, geeft u hierover graag meer informatie. Om aanspraak te maken op de garantie heeft u altijd uw aankoopbewijs nodig.

Wijzigingen voorbehouden.

Sikkerhedsanvisninger

Du bedes læse brugsvejledningen grundigt, overholde og opbevare den! Ved overdragelse af apparatet skal denne vejledning vedlægges. Dette apparat er kun beregnet til anvendelse i private husholdninger og i hjemmet.

Fare for elektriske stød!

Maskinen må kun anvendes indendørs ved stuetemperatur og maks. 2000 m over havets overflade. Apparatet må kun tilsluttes en strømforsyning med vekselstrøm via en stikdåse med jord, der er installeret forskriftsmæssigt. Kontrollér, at jordledningssystemet for den elektriske husinstallation er installeret forskriftsmæssigt. Tilslut og anvend kun apparatet iht. angivelserne på typeskiltet.

Apparatet er udstyret med et EU-Schukostik (sikkerhedsstik).

For at sikre korrekt jordforbindelse i stikkontakter i Danmark skal apparatet tilsluttes med en egnet stikadapter. Denne adapter (tilladt til maks. 13 ampere) kan bestilles via kundeservice (reservedel nr. 00623333). Reparationer på apparatet, f. eks. udskiftning af en beskadiget netledning, må kun foretages af vores kundeservice for at undgå tilskadekomst.

Dette apparat kan bruges af børn fra og med 8 år og af personer med reducerede fysiske, sensoriske eller mentale evner eller mangel på erfaring og/eller viden, hvis de er under opsyn og er blevet instrueret i brug af apparatet og har forstået de deraf resulterende farer. Apparatet og tilslutningsledningen skal være utilgængelige for børn under 8 år, og de må ikke betjene apparatet. Børn må ikke lege med apparatet. Børn må ikke foretage rengøringen og afkalkningen, medmindre de er mindst 8 år gamle og under opsyn.

Undgå at spille på stikket. Apparat, basis eller netkabel må aldrig neddyppes i vand.

Kanden må kun anvendes med den medfølgende basis.

Brug kun apparatet, når netledningen og apparatet er ubeskadigede. Træk straks stikket ud af stikkontakten eller slå netspændingen fra i tilfælde af fejl.

Brandfare!

Apparatet må ikke stilles på eller i nærheden af varme overflader, f.eks. komfur. Undgå fedtstænk, plastikken kan blive beskadiget.

Fare for skoldning!

Apparatet opvarmes under brugen. Tag derfor kun fat om håndtaget og låget, når apparatet er koldt. Apparatet må kun bruges med helt lukket låg. Hvis apparatet fyldes til op over "max"-markeringen, er der fare for, at der sprøjter kogende vand ud.

Fare for forbrænding!

Efter brug kan varmeelementets overflader forblive varme et stykke tid.



ADVARSEL: Benyt ikke dette apparat i nærheden af badekar, brusenicher, vaskekommer eller andre beholdere, der indeholder vand.

Kvælningsfare!

Lad ikke børn lege med emballagen.

Fare for tilskadekomst!

Forkert anvendelse af apparatet kan medføre skader.

OBS! Rengøring af overflader, som kommer i kontakt med levnedsmidler!

Overhold de særlige henvisninger om rengøring i vejledningen.

Tillykke med købet af dit nye apparat fra firmaet Bosch. Flere informationer om vores produkter findes på vores internetside.

Dele og betjeningselementer

- 1 El-kedle (med vandstandsviser)
- 2 Låg med lås
- 3 Udløserknap til låg
- 4 TÆND/SLUK Ⓛ-knap, med lys
- 5 Kalkfilter (aftageligt)
- 6 Sokkel
- 7 Kabeloprulning

Vigtig: El-kedlen må kun anvendes sammen med den medfølgende sokkel.

- **Der må kun fyldes vand på el-kedlen.** Mælk og instant drikkevarer vil brænde på og beskadige apparatet. Brug aldrig el-kedlen uden vand og overfyld den ikke; overhold **min** og **max**-markeringerne. Hvis der er for meget vand i el-kedlen, koger vandet over!

Inden første ibrugtagning

- Fjern alle mærkater og film.
- Rul en passende længde kabel af kabeloprulningen og tilslut det lysnettet.
- Fyld el-kedlen med vand. Bring vandet i kog og kasser det. Gentag proceduren. Dette sikrer, at el-kedlen er ren og klar til normal brug.
- Tilsæt en spiseske eddike, når vandet koger første gang.

Kogning af vand

- Fyld el-kedlen med frisk vand gennem tuden eller det åbnede låg (tryk på udløserknappen til låget).
- Påfyldningsmængden aflæses på vandniveauindikatoren. Påfyld aldrig mindre end 0,5 liter og ikke mere end 1,7 liter vand!
- Luk låget til det låser, og placer el-kedlen på soklen.
- Tryk Ⓛ-knap ned, kontrollampe lyser. Vandet opvarmes.
- El-kedlen slukker automatisk, når kogeprocessen er afsluttet.

Du kan til enhver tid slukke for el-kedlen ved at trykke på Ⓛ-knappen igen.

Advarsel: Hvis du fjerner kedlen fra soklen og genplacerer den inden opvarmningprocessen er afsluttet, fortsætter kedlen ikke opvarmningen af vandet.

Henvisninger:

- Må kun bruges med lukket låg og indsat kalkfilter, ellers slukker el-kedlen ikke.
- Af fysiske årsager kan soklen opsamle kondens. Dette er normalt; det betyder ikke at el-kedlen er utæt.
- Lad el-kedlen køle af i 5 minutter efter vandet har kogt, før du påfylder vand igen.

OBS: Hvis der tændes, når el-kedlen er tom, slukker overhedningssikringen automatisk apparatet.

Rengøring og vedligeholdelse

⚠ Fare for elektriske stød!

Nedsænk aldrig apparatet i vand. Sæt det aldrig i opvaskemaskinen! Apparatet må ikke damprens.

- Frakobl apparatet lysnettet inden rengøring
- Rengør ydersiden af el-kedlen og soklen med en fugtig klud. Brug ikke stærke rengøringsmidler eller skuremidler.
- Tag kalkfilteret ud, sæt det i blød i en smule eddike, og skyl det derefter med rent vand.
- Skyl el-kedlen og kalkfilteret med rent vand.

Afkalkning

Regelmæssig afkalkning

- forlænger apparatets levetid,
- sikrer en korrekt funktion,
- sparer energi.

Afkalk el-kedlen med eddike eller et almindeligt afkalkningsmiddel.

- Fyld el-kedlen med vand indtil markeringen **max** uden eddike eller afkalkningsmiddel, og lad vandet koge op. Kom enten lidt husholdningseddike i det varme vand, og lad det virke nogle timer, eller brug afkalkningsmiddel iht. producentens angivelser.
- Skyl herefter el-kedel og kalkfilter med rent vand.

OBS: Fjern under ingen omstændigheder kalkrester med hårde genstande, da pakningen derved kan blive beskadiget.

Tip: Afkalk el-kedlen ofte ved daglig anvendelse.

Fejlfinding

Apparatet opvarmer ikke, TÆND/SLUK ⓪-knap lyser ikke.

- Overophedningskontrollen er udløst.
- Lad el-kedlen køle af et stykke tid, så apparatet kan tændes igen.

Enheden slukker før vandet koger.
– Der er for meget kalk i el-kedlen.

- Afkalk el-kedlen i henhold til instruktionerne.

Tekniske data

Elektrisk tilslutning	220-240 V~ 50/60 Hz
Effekt	2000-2400 W

Bortskaffelse



Emballagen skal bortskaffes på miljøvenlig vis. Dette apparat er klassificeret iht. det europæiske direktiv 2012/19/EU om affald af elektrisk- og elektronisk udstyr (waste electrical and electronic equipment – WEEE). Dette direktiv angiver rammerne for indlevering og recycling af kasserede apparater gældende for hele EU. Du kan få nærmere informationer om aktuelle muligheder for bortskaffelse i faghandlen.

Reklamationsret

På dette apparat yder Bosch 2 års reklamationsret. Købsnota skal altid vedlægges ved indsendelse til reparation, hvis denne ønskes udført indenfor retten til reklamation. Medfølger købsnota ikke, vil reparationen altid blive udført mod beregning.

Indsendelse til reparation

Skulle Deres Bosch apparat gå i stykker, kan det indsendes til vort serviceværksted: BSH Hvidevarer A/S, Telegrafvej 4, 2750 Ballerup, tlf. 44 89 88 10.

Ret til ændringer forbeholdes.

Sikkerhetsanvisninger

Vennligst les denne bruksanvisningen nøye og følg den. Oppbevar bruksanvisningen til senere bruk! Legg ved disse anvisningene når du gir dette apparatet til andre. Dette apparatet er bare ment for bruk i private husholdninger.

Fare for elektrisk støt!

Apparatet skal bare brukes ved romtemperatur innendørs og opp til 2000 m høyde over havet. Apparatet skal bare kobles til via en forskriftsmessig montert stikkontakt med jording til et strømnett med vekselstrøm. Vær sikker på at systemet for husets beskyttelsesleder er forskriftsmessig installert. Apparatet skal bare tilkobles strømnettet og brukes i samsvar med opplysningene på typeskiltet. For å unngå farlige situasjoner må apparatet ikke repareres av andre enn produsentens kundeservice. Dette gjelder f.eks. ved utskifting av en skadet strømkabel.

Dette apparatet kan brukes av barn som er 8 år eller eldre, og av personer med reduserte fysiske eller mentale ferdigheter eller manglende erfaring og/eller kunnskaper, dersom dette skjer under tilsyn, eller de er blitt instruert i sikker bruk av apparatet og har forstått de farer som utgår fra det. Barn under 8 år må holdes unna apparatet og og strømkabelen og må ikke betjene apparatet. Barn må ikke leke med apparatet. Rengjøring og avkalking må ikke utføres av barn, med mindre de har fylt 8 år eller er eldre og er under oppsyn.

Unngå å søle på kontakten. Apparat, basisdel og strømkabel må aldri dypes i vann. Kannen skal kun brukes med den vedlagte basisdelen.

Den må ikke benyttes dersom nettkabelen eller maskinen er skadet på noen som helst måte. Trekk i tilfelle feil straks ut nettstøpselet eller slå av nettspenningen.

⚠ Brannfare!

Basisdelen og kannen må ikke settes på eller i nærheter av varme overflater, f.eks. komfyren. Forhindre fettsprut. Plasten kan bli skadet.

⚠ Fare for skolding!

Apparatet blir varmt under bruk. Hold derfor kun fast i grepet, og åpne bare lokket når apparatet er kaldt.

Bruk apparat bare med fastlåst lokk.

Hvis det fylles på apparatet til over "max"-merket, kan det oppstå fare på grunn av at det spruter ut kokende vann.

⚠ Fare for forbrenninger!

Overflatene på varmeelement kan være varme en viss tid etter bruk.



ADVARSEL: Dette apparatet må ikke brukes i nærheten av badekar, dusj vask eller andre beholdere som er fylt med vann.

⚠ Kvelningsfare!

La aldri små barn leke med innpakkingsmaterialet.

⚠ Fare for skade!

Feil bruk av apparatet kan føre til personskader.

⚠ Obs! Rengjøring av overflater som kommer i kontakt med næringsmidler!

De spesielle instruksjonene om rengjøring i veiledningen skal følges.

Gratulerer med ditt nye Bosch-produkt. Mer informasjon om våre produkter finner du på vår internettside.

Deler og betjeningslementer

- 1 Kjele (med indikator for vannnivå)
- 2 Lokk med låsing
- 3 Utløser for lokket
- 4 AV/PÅ Ⓛ-bryter, belyst
- 5 Kalkfilter (kan fjernes)
- 6 Sokkel
- 7 Kabeloppkveiling

Viktig: Bruk vannkjelen kun sammen med den tilhørende sokkelen.

- **Vannkjelen er kun ment for (rent) vann.** Melk og andre drikkevarer vil kunne brenne seg fast og ødelegge vannkokeren. Vannkokeren må aldri startes uten vann i kjelen, men den bør heller ikke fylles for full, ta hensyn til **min-** og **max** (maks)-merkene. Dersom kjelen er for full vil vannet koke over!

Før første gangs bruk

- Fjern eventuelle klistremerker eller plastfolie.
- Vikle ut strømkabelen fra kabeloppkveilingen til ønsket lengde og sett den i en kontakt.
- Fyll vannkjelen med vann. Kok opp vannet og hell det ut. Gjenta prosessen. På denne måten kan du være sikker på at kjelen er ren og klar til vanlig bruk.
- Når vannet koker første gang bør du tilsette en spiseskje med vanlig (klar) eddik.

Koke vann

- Fyll opp kjelen med rent vann gjennom tuten eller det åpne lokket (trykk på knappen som åpner lokket).
- Avles fyllmengden på vannstandsindikatoren. Fyll ikke på mindre enn 0,5 liter og ikke mer enn 1,7 liter vann!

- Lukk lokket helt og plasser vannkjelen på sokkelen.
- Trykk ned bryter Ⓛ, kontrollampe lyser. Vannet varmes opp.
- Vannkokeren utkopler automatisk etter avsluttet koking.

Du kan når som helst slå av vannkokeren ved å trykke på Ⓛ-bryteren igjen.

Advarsel: Hvis du fjerner vannkjelen fra sokkelen og så setter den tilbake på plass igjen før oppvarmingsprosessen er ferdig, vil oppvarmingen bli avbrutt..

Merknader:

- Kjør apparatet bare med lukket lokk og innsatt kalkfilter, vannkoker utkoples ellers ikke.
- Av tekniske årsaker kan det forekomme at det danner seg noe kondens på sokkelen. Dette er normalt og betyr ikke at vannkjelen har fått en lekkasje.
- Når du har kookt opp vann bør du la vannkokeren kjøle seg ned i 5 minutter før du koker opp en ny kjele med vann.

OBS: Hvis kjelen er tom når apparatet slås på, kobler overopphetingsvernet apparatet automatisk ut.

Rengjøring og vedlikehold

⚠ Fare for elektrisk støt!

Du må aldri senke vannkokeren ned i vann eller vaske den i oppvaskmaskin! Du må aldri damprense vannkokeren.

- Trekk ut kontakten før du rengjør vannkokeren.
- Kjelen og sokkelen kan rengjøres utvendig med en fuktig klut. Ikke bruk sterke eller etsende vaskemidler.
- Fjern kalkfilteret, legg det i bløtt i litt ren eddik og skyll det så med rent vann.
- Skyll kjelen og kalkfilteret med rent vann.

Avkalking

Regelmessig avkalking

- forlenger levetiden for apparatet
- sikrer en korrekt funksjon
- sparer energi.

Kjelen skal avkalkes med eddik eller et vanlig avkalkingsmiddel.

- Fyll kjelen med vann uten eddik eller avkalkingsmiddel opp til **max**-merket og la vannet få et oppkok. Ha deretter litt eddik i det varme vannet og la denne virke i flere timer, eller bruk avkalkingsmiddel i samsvar med produsentens opplysninger.
- Deretter skylles kjelen og kalksilen med klart vann.

OBS: Kalkrester må ikke fjernes med harde gjenstander, ellers blir pakningen skadet.

Tips: Hvis vannkokeren er i bruk daglig, bør den avkalkes oftere.

Løsninger på vanlige feil

Vannkokeren oppvarmer ikke, AV/PÅ

Ⓛ-bryter lyser ikke.

– Overopphetningsbeskyttelsen er blitt utløst.

- La kjelen kjøle seg ned i noen minutter slik at den kan slås på igjen.

Vannkokeren slår seg av før vannet koker.

– Det er for mye kalkbelegg i kjelen.

- Gjennomfør avkalkingsprosessen i følge veiledningen.

Tekniske data

Elektrisk tilkobling	220-240 V~ 50/60 Hz
Effekt	2000-2400 W

Avfallshåndtering



Vennligst kast innpakningsmaterialet på en miljø- og forskriftsmessig

måte. Dette apparatet er klassifisert i henhold til det europeiske direktivet 2012/19/EU om avhending av elektrisk- og elektronisk utstyr (waste electrical and electronic equipment – WEEE). Direktivet angir rammene for innlevering og gjenvinning av innbytteprodukter. Faghandelen kan gi opplysninger om aktuelle avfallsmottak.

Garanti

For dette apparatet gjelder de garantibetingelser som er oppgitt av vår representant i de respektive land. Detaljer om disse garantibetingelsene får du ved å henvende deg til elektrohandelen der du har kjøpt apparatet. Ved krav i forbindelse med garantiytelser, er det i alle fall nødvendig å legge fram kvittering for kjøpet av apparatet.

Det tas forbehold om endringer.

Säkerhetsanvisningar

Läs bruksanvisningen noga innan du börjar använda maskinen! Spara bruksanvisningen. Bifoga de här instruktionerna om du ger maskinen till någon annan. Enheten är bara avsedd för normalt hemmabruk.

Risk för elektrisk stöt!

Apparaten får endast användas inomhus vid rumstemperatur och ej över 2000 m över havsytan. Maskinen får endast anslutas till ett elnät med växelström via ett föreskriftsenligt installerat, jordat eluttag. Förvissa dig om att skyddsledarsystemet i husets elektriska installation är installerat enligt föreskrifterna. Anslut och använd endast maskinen enligt uppgifterna på typskylten. Reparationer på maskinen, som t. ex. att byta ut en skadad kabel, får endast utföras av vår kundservice för att undvika faror.

Denna apparat kan användas av barn från 8 år och uppåt och av personer med reducerade fysiska, sensoriska eller mentala förmågor och brist på erfarenhet och/eller kunskap, om de står under överinseende eller om de instruerats i användningen av maskinen och informerats om riskerna.

Barn under 8 år får inte komma i närheten av apparaten och anslutningsledningen och får inte manövrera apparaten.

Barn får inte leka med apparaten. Rengöring och avkalkning får inte utföras av barn, såvida de inte är 8 år eller äldre och står under överinseende av vuxen.

Undvik att spilla något på kontaktdonet. Apparaten, basen eller nätkabeln får aldrig sänkas ner i vatten.

Använd endast kannan med den bifogade basen.

Använd endast om nätkabel och maskin är helt felfri. Vid fel skall nätstickkontakten omedelbart dras ut eller så skall nätspänningen slås ifrån.

Brandrisk!

Basen eller kannan får inte placeras på eller i närheten av heta ytor, som t.ex. kokplattor. Förhindra fettstänk, plasten kan skadas.

Risk för brännskador!

Apparaten blir varm under användningen. Fatta därför endast tag i den i handtaget. Öppna endast locket när apparaten är kall.

Apparaten får bara användas med fasthakat lock.

Om apparaten fyllts över markeringen "max" kan det uppkomma fara på grund av utstänkande kokande vatten.

Brännskaderisk!

Efter användningen kan värmeelementets ytor fortfarande vara heta en stund.



WARNING: Använd inte apparaten i närheten av badkar, duschar, tvättställ eller andra kärl som innehåller vatten.

Kvävningsrisk!

Barn får inte leka med förpackningsmaterial.

Risk för personskador!

Fel användning av enheten kan medföra skador.

Varning! Rengöring av ytor som kan komma i kontakt med livsmedel!

Följ de särskilda rengöringsanvisningarna i bruksanvisningen.

Vi gratulerar dig till ditt köp av en ny apparat från Bosch. Mer information om våra produkter finns på vår Internet-sida.

Delar och funktionskontroller

- 1 Vattenkokaren (med skala för vattennivå)
- 2 Lock med låsning
- 3 Locköppningsknapp
- 4 PÅ/AV ⓘ strömbrytare, belyst
- 5 Kalkfilter (avtagbart)
- 6 Basstation
- 7 Kabelvinda

Viktigt: Vattenkokaren får endast användas tillsammans med den tillhörande basenheten.

- **Vattenkokaren får endast fyllas med vatten.** Mjök och snabbdrycker kommer att bärna fast och skada kannan. Använd aldrig vattenkokaren utan vatten och överfyll den inte. Respektera markeringarna **min** och **max**. Om vattenkokaren är för full kokar vattnet över!

Före den första användningen

- Ta bort eventuella dekaleringar eller film.
- Dra ut den kabellängd som behövs från kabelvindan och sätt in kontakten i vägguttaget.
- Fyll vattenkokaren med vatten. Koka upp vattnet och håll ut det. Upprepa proceduren. Detta säkerställer att vattenkokaren är ren för användning.
- När vattnet börjar koka upp för första gången tillsätter du en matsked ättika.

Kokande vatten

- Fyll vattenkokaren med vatten genom påfyllningsöppningen eller det öppna locket (tryck på locköppningsknappen).
- Läs av påfyllningsmängden på vattennivåvisningen. Fyll inte på mindre än 0,5 liter och inte mer än 1,7 liter vatten.
- Stäng locket tills det går i lås och placera vattenkokaren på basenheten.
- Tryck brytaren ⓘ nedåt. Kontrollampa tänds. Vattnet värms upp.
- Vattenkokaren stänger automatiskt av efter avslutad kokning.

Du kan stänga av vattenkokaren när som helst genom att trycka på ⓘ strömställaren igen.

Varning: Om du tar bort vattenkokaren från basenheten och sätter tillbaka den igen innan uppvärmningen är över fortsätter vattenkokaren inte att värma vattnet.

Observera:

- Får endast användas med locket och isatt kalkfilter. I annat fall stänger vattenkokaren inte av sig.
- Av fysiska skäl kan basenheten samla upp en del kondensvatten. Detta är normalt. Det innebär inte att vattenkokaren läcker.
- Låt vattenkokaren svalna under ca 5 minuter innan du fyller på vatten igen.

Varning: Om kannan är tom när vattenkokaren startas stänger överhettningsskyddet automatiskt av apparaten.

Rengöring och underhåll

Risk för elektrisk stöt!

Du får aldrig sänka ner enheten i vatten eller placera den i diskmaskinen! Du får inte ångrengöra enheten.

- Före rengöringen tar du ut stickkontakten från vägguttaget.

- Rengör utsidan av vattenkokaren och basenheten med en fuktig trasa. Använd inte starka eller slipande rengöringsmedel.
- Ta bort kalkfiltret, fukta det i lite ättika och skölj sedan av det med rent vatten.
- Skölj vattenkokaren och kalkfiltret med rent vatten.

Avkalkning

Regelbunden avkalkning

- förlänger apparatens livstid,
- garanterar felfri funktion,
- sparar energi.

Avkalka kannan med ättika eller med vanligt avkalkningsmedel som finns att köpa i handeln.

- Fyll kannan med vatten utan ättika eller avkalkningsmedel upp till markeringen **max** och låt det koka upp. Tillsätt lite hushållsättika i det heta vattnet och låt den verka i flera timmar eller använd avkalkningsmedel enligt tillverkarens anvisningar.
- Skölj kanna och kalksil med rent vatten efteråt.

Observera: Försök aldrig att avlägsna kalkrester med ett hårt föremål. Du kan skada tätningen.

Tips: Avkalka vattenkokaren oftare om du använder den varje dag.

Felsökning

Apparaten värmer inte. PÅ/AV ① strömbrytare tänds inte.

- Överhettningsskontrollen har utlösts.
- Låt vattenkokaren svalna en stund så att enheten kan slås på igen.

Enheten stängs av innan vattnet börjar koka.

- Vattenkokaren har för mycket avlagringar.
- Avkalka vatten enligt instruktionerna.

Tekniska data

Elanslutning	220-240 V~ 50/60 Hz
Effekt	2000-2400 W

Avfallshantering



Kassera förpackningen på ett miljövänligt sätt. Denna enhet är märkt i enlighet med den europeiska direktivet 2012/19/EU om avfall som utgörs av eller innehåller elektroniska produkter (waste electrical and electronic equipment – WEEE). Direktivet anger ramarna för inom EU giltigt återtagande och korrekt återvinning av uttjänta enheter. Kontakta din fackhandel om du vill ha ytterligare information.

Konsumentbestämmelser

I Sverige gäller av EHL antagna konsumentbestämmelser. Den fullständiga texten finns hos din handlare. Spar kvittot.

Rätt till ändringar förbehålls.

Turvallisuusohjeet

Lue tämä käyttöohje huolellisesti läpi sekä noudata ohjeita. Säilytä ohjeet! Kun annat laitteen toiselle henkilölle, anna mukana myös tämä käyttöohje. Tämä laite on tarkoitettu käytettäväksi yksityisessä kotitaloudessa ja kodinomaisessa ympäristössä.

⚠ Sähköiskun vaara!

Käytä laitetta vain sisätiloissa huoneenlämmössä ja enint. 2000 metrin korkeudessa merenpinnan yläpuolella. Laitteen saa liittää vain määräysten mukaisesti asennetun, maadoitetun pistorasian kautta vaihtovirtaverkkoon. Varmista, että talon sähkömaadoitusjärjestelmä on asennettu määräysten mukaisesti. Laitetta saa käyttää ja sen saa kytkeä sähköverkkoon vain tyyppikilven merkintöjen mukaisesti. Laitteen saa korjata (esim. viallisen johdon vaihtaminen) vain valtuuttamamme asiakaspalvelu, jotta välttyään mahdollisilta vaaratilanteilta.

Yli 8-vuotiaat lapset ja fyysisiltä, sensorisilta tai henkisiltä valmiuksiltaan rajoitteiset taikka kokemattomat ja/tai taitamattomat henkilöt voivat käyttää tätä laitetta, jos heidän turvallisuudestaan vastaava henkilö valvoo heitä tai on perehdyttänyt heidät laitteen turvalliseen käyttöön ja käytöstä aiheutuviin vaaroihin. Alle 8-vuotiaat lapset pidettävä loitolla laitteesta ja virtajohdosta eivätkä he saa käyttää laitetta. Lapset eivät saa leikkiä laitteella. Lapset eivät saa suorittaa puhdistusta ja kalkinpoistoa, paitsi jos he ovat 8-vuotiaita tai vanhempia ja heitä valvotaan.

Varo läikyttämästä mitään liittimen päälle. Älä milloinkaan upota laitetta, alustaa tai virtajohtoa veteen.

Käytä kannua vain oheisen alustan kanssa.

Käytä laitetta vain, kun johdossa ja laitteessa ei ole mitään vikaa.

Vikatapauksissa vedä verkkopistoke heti ulos pistorasiasta tai katkaise verkkojännite.

Palovaara!

Älä aseta alustaa tai kannua kuumien pintojen, esim. keittolevyjen, päälle tai läheisyyteen. Estä rasvaroiskeet, muovi voi vioittua.

Polttamisvaara!

Laite kuumenee käytön aikana. Tartu vain kahvaan kiinni ja avaa kansi vain, kun se on kylmä.

Käytä laitetta vain, kun sen kansi on lukittunut.

Vaaratilanne saattaa syntyä roiskuvan kiehuvan veden vuoksi, jos laite on täytetty "max"-merkinnän yli.

Palovamman vaara!

Lämmityselementin pinnat voivat olla kuumia vielä jonkin aikaa käytön päätyttyä.



VAROITUS: Tätä laitetta ei saa käyttää kylpyammeiden, suihkujen, pesualtaiden tai muiden vettä sisältävien astioiden läheisyydessä.

Tukehtumisvaara!

Älä anna lasten leikkiä pakkausmateriaalilla.

Loukkaantumisvaara!

Laitteen väärinkäyttö voi johtaa loukkaantumisiin.

Huomio! Elintarvikkeiden kanssa kosketuksissa olevien pintojen puhdistus!

Käyttöoppaassa annettuja erityisiä puhdistusohjeita on noudatettava.

Onneksi olkoon, valintasi on Bosch.
Lisätietoja tuotteistamme löydät internet-sivuiltamme.

Laitteen osat

- 1 Keitin (varustettuna vesimäärän näytöllä)
- 2 Lukittuva kansi
- 3 Kannen avauspainike
- 4 PÄÄLLE/POIS PÄÄLTÄ ① -painike, valaistu
- 5 Kalkkisuodatin (irrotettava)
- 6 Jalusta
- 7 Liitosjohdon pidike

Tärkeää: Käytä keitintä ainoastaan sen omalla jalustalla.

- **Täytä keitin ainoastaan vedellä.** Maito ja pikajuomat voivat palaa laitteeseen kiinni ja vahingoittaa sitä. Älä koskaan käytä keitintä ilman vettä. Älä täytä keitintä yli, noudata **min-** ja **max-**merkintöjä. Jos keitin on liian täynnä, vesi kiehuu yli!

Ennen ensimmäistä käyttöä

- Poista mahdolliset tarrat ja kelmut.
- Vedä johtoa tarvittavan määrän verran ulos liitosjohdon pidikkeestä ja kytke johto pistorasiaan.
- Täytä keitin vedellä. Anna veden kiehahtaa ja kaada vesi sen jälkeen pois. Toista toimenpide. Tämä varmistaa keittimen tarvittavan puhtauden.
- Kun vesi kiehuu ensimmäisen kerran, lisää siihen ruokalusikallinen valkoviinietikkaa.

Veden keittäminen

- Täytä keitin raikkaalla vedellä nokan tai avatun kannen kautta (paina kannen avauspainiketta).
- Lue vesimäärä asteikosta. Vettä ei saa olla vähemmän kuin 0,5 litraa eikä enemmän kuin 1,7 litraa!
- Sulje kansi niin, että se lukkiutuu ja aseta keitin jalustalle.
- Paina kytkin ① alas, jolloin merkkivalo se valo syttyy. Vesi kuumenee.
- Vedenkeitin kytkeytyy automaattisesti pois päältä, kun vesi kiehuu.

Voit kytkeä keittimen pois päältä milloin tahansa painamalla ① -painiketta uudelleen.

Varoitus: Jos otat keittimen jalustalta ennen kuin kuumennusprosessi on valmis, keitin lopettaa veden kuumentamisen.

Huomaa:

- Käytä keitintä vain kannen ollessa kiinni ja kalkkisuodattimen ollessa paikoillaan; muuten vedenkeitin ei kytkeydy pois päältä.
- Jalusta saattaa kerätä kondensaatiiovettä. Se on normaalia eikä tarkoita, että keitin vuotaa.
- Veden kiehattua anna keittimen jäähtyä viisi minuuttia, ennen kuin täytät sen uudelleen vedellä.

Huomio: Jos kannu on tyhjä, kun laite käynnistetään, ylikuumenemissuoja sammuttaa laitteen automaattisesti.

Puhdistus ja ylläpito

⚠ Sähköiskun vaara!

Älä koskaan upota sähkölaitetta veteen tai laita sitä astianpesukoneeseen!
 Älä käytä höyrypesuria.

- Irrota laitteen virtajohto pistorasiasta ennen laitteen puhdistamista.
- Pyyhi keittimen runko ja jalusta kostealla rätillä. Älä käytä voimakkaita tai hankaavia puhdistusaineita.
- Poista kalkkisuodatin, upota se pieneen määrään viinietikkaa ja huuhtelee se sitten puhtaalla vedellä.
- Huuhtelee keitin ja kalkkisuodatin puhtaalla vedellä.

Kalkinpoisto

Säännöllinen kalkinpoisto

- pidentää laitteen käyttöikää,
- varmistaa moitteettoman toiminnan,
- säästää energiaa.

Poista kalkki kannusta etikalla tai tarkoitukseen sopivalla, tavallisella kalkinpoistoaineella.

- Täytä kannu **max**-merkintään asti vedellä ilman etikkaa tai kalkinpoistoainetta ja kiehauta vesi. Lisää kuumaan veteen etikkaa ja anna sen vaikuttaa useamman tunnin ajan tai käytä kalkinpoistoainetta valmistajan ohjeiden mukaan.
- Huuhtelee lopuksi kannu ja kalkkisuodatin puhtaalla vedellä.

Huom: Älä missään tapauksessa poista kalkkijäämiä kovilla esineillä. Tiiviste vioittuu.

Vinkki: Poista kalkki useammin, kun vedenkeitintä käytetään päivittäin.

Vianetsintä

Laite ei kuumene, PÄÄLLE/POIS PÄÄLTÄ

① -painike valo ei syty.

- Ylikuumenemistoiminto on aktivoitunut.
- Anna keittimen viilentyä jonkin aikaa, jotta laite voidaan kytkeä jälleen päälle.

Laite kytkeytyy pois päältä, ennen kuin vesi kiehuu.

- Keittimessä on liikaa kalkkia.
- Suorita ohjeistuksen mukainen kalkinpoisto.

Tekniset tiedot

Sähköliitântä	220-240 V~ 50/60 Hz
Teho	2000-2400 W

Jätehuolto



Hävitä pakkaus ympäristöystävällisesti. Tämän laitteen merkintä perustuu käytettyjä sähkö- ja elektroniikkalaitteita (waste electrical and electronic equipment – WEEE) koskevaan direktiiviin 2012/19/EU. Tämä direktiivi määrittää käytettyjen laitteiden palautus- ja kierrätys-säännökset koko EU:n alueella. Tietoja oikeasta jätehuollosta saa myyjältä tai kunnalliselta jäteneuvojalta.

Takuu

Tälle laitteelle ovat voimassa maahantuojaan myöntämät takuuehdot. Täydelliset takuuehdot saat myyntiliikkeeltä, josta olet ostanut laitteen. Takuutapauksessa on näytettävä ostokuitti.

Oikeus muutoksiin pidätetään.

Indicaciones de seguridad

¡Por favor, lea atentamente las Instrucciones de uso y a continuación proceda y guárdelas! No olvide adjuntar estas instrucciones si entrega el aparato a otra persona. Este aparato ha sido diseñado exclusivamente para uso doméstico.

¡Peligro de descargas eléctricas!

Utilice la máquina sólo dentro de casa y a temperatura ambiente y no utilizarlo por encima de los 2000 m sobre el nivel del mar. El aparato sólo puede conectarse a una fuente de alimentación con corriente alterna través de un enchufe reglamentario con puesta a tierra. Asegúrese de que el terminal de tierra protector de la instalación doméstica está instalado de acuerdo con las normas vigentes. Conecte y opere el aparato solamente conforme a los datos de la placa de características. Las reparaciones en el aparato, como por ejemplo, el cambio de un cable de alimentación dañado, deben ser realizadas sólo por nuestro servicio al cliente para evitar peligros.

Este aparato puede ser manejado por niños de 8 o más años y por personas con facultades físicas, sensoriales o mentales disminuidas o bien con falta de experiencia y/o de conocimientos, si lo hacen bajo supervisión o han sido instruidas acerca del uso seguro del aparato y han comprendido los peligros resultantes de ello. Los niños menores de 8 años deben mantenerse alejados del aparato y del cable de alimentación, y además no deben manejar el aparato. Los niños no deben jugar con el aparato. La limpieza y la descalcificación no deben ser realizadas por niños, a menos que sean mayores de 8 años y la realicen bajo supervisión.

Evitar que se derramen líquidos sobre el conector. Nunca introducir el aparato, la base o el cable de red dentro del agua. Utilice la jarra sólo con la base suministrada.

Utilizar exclusivamente cuando el cable de alimentación y el aparato no presenten daños. En caso de errores, desenchufar inmediatamente o desconectar la tensión de alimentación.

¡Peligro de incendio!

No coloque la base ni la jarra sobre o cerca de superficies calientes, como p. ej. placas eléctricas.-Evitar las salpicaduras de grasa, ya que podrían dañar el plástico.

¡Peligro de quemaduras!

El aparato se calienta durante el uso. Por tanto, toque sólo el asa y abra la tapa sólo cuando se haya enfriado.

Utilizar el aparato con la tapa encajada.

Si el aparato se llena por encima de la marca “max”, podría generarse una situación de peligro por salpicaduras de agua hirviendo.

¡Peligro de quemaduras!

Las superficies de los elementos o placas calefactores pueden permanecer calientes durante algún tiempo después del uso.



ADVERTENCIA: No usar el aparato cerca de bañeras, duchas, lavabos u otros recipientes que contengan agua.

¡Peligro de asfixia!

No deje que los niños jueguen con el embalaje.

¡Peligro de lesiones!

Un uso erróneo del aparato puede causar lesiones.

¡Atención! ¡Limpieza de superficies en contacto con alimentos!

Deben observarse las indicaciones de limpieza especiales de las instrucciones.

Enhorabuena por la compra de su nuevo aparato de la casa Bosch. En nuestra página web encontrará más información sobre nuestros productos.

Componentes y elementos de mando

- 1 Jarra (con indicador de nivel de agua)
- 2 Tapa con mecanismo de bloqueo
- 3 Pulsador de apertura de la tapa
- 4 Interruptor ① ON/OFF, iluminado
- 5 Filtro antical (extraíble)
- 6 Base
- 7 Recogecables

Importante: Utilice la jarra sólo con la base suministrada.

- **Llene el hervidor de agua únicamente con agua.** La leche o las bebidas de preparación instantánea pueden pegarse y dañar el aparato. No utilice la jarra sin agua ni la llene demasiado, respete las marcas **min** y **max**. Si el hervidor de agua está demasiado lleno, el agua se derramará al hervir.

Antes de usar el aparato por primera vez

- Retire las pegatinas y las láminas existentes.
- Desenrolle la cantidad de cable que desee del recogecables y conéctelo.
- Llene la jarra de agua limpia y hiérvala. Repita esta operación dos veces para limpiarla bien.
- La primera vez que la ponga a hervir, añada una cucharada de vinagre.

Hervir agua

- Abra la tapa de la jarra (accione el pulsador de apertura) y llénela con agua potable.
- Lea la cantidad de llenado en el indicador de nivel de agua. ¡No llene menos de 0,5 litros ni más de 1,7 litros de agua!
- Encaje la tapa hasta que cierre y coloque la jarra en la base.

- Presione el interruptor ① hacia abajo. El piloto de control ilumina y el agua empieza a calentarse.
- El hervidor de agua se desconecta automáticamente tras finalizar el proceso de ebullición.

El aparato también se puede desconectar en cualquier momento apretando de nuevo el interruptor ①.

Atención: Si la jarra se retira de la base antes de que el agua hierva y se vuelve a colocar sobre ella, el proceso de ebullición no continuará.

Notas:

- Utilice solamente con la tapa cerrada y el filtro antical. De lo contrario, el hervidor de agua no se desconecta.
- Por razones físicas, puede formarse agua de condensación en la base. Esto es un fenómeno perfectamente normal, por lo que no se trata de falta de estanqueidad o fugas de la jarra.
- Después de cada uso, deje enfriar el aparato durante 5 minutos antes de volver a llenarlo de agua.

Atención: Si la jarra está vacía al conectar el aparato, la protección contra sobrecalentamiento lo desconectará automáticamente.

Limpieza y cuidado

⚠ ¡Peligro de descarga eléctrica!

¡No sumerja nunca el aparato en agua ni trate de lavarlo en el lavavajillas!
No utilice limpiadoras de vapor.

- Extraiga el cable de conexión de la toma de corriente.
- Limpie el exterior de la jarra y la base sólo con un paño húmedo. No utilice productos de limpieza agresivos ni abrasivos.
- Extraiga el filtro antical, métalo en un poco de vinagre y enjuáguelo con agua limpia.
- Vuelva a enjuagar la jarra y el filtro antical con agua limpia.

Descalcificación

Una descalcificación periódica

- prolonga la vida útil del aparato;
- garantiza un funcionamiento óptimo;
- reduce el consumo de energía.

Descalcifique la jarra con vinagre o un descalcificador de venta en establecimientos comerciales.

- Llene la jarra de agua hasta la marca **max** (sin añadir vinagre ni descalcificador) y llévela a ebullición. Vierta un poco de vinagre en el agua hirviendo y déjelo actuar durante varias horas o utilice un descalcificador siguiendo las indicaciones de su fabricante.
- A continuación, aclare la jarra y el filtro antical con agua limpia.

Atención: No retire en ningún caso los restos de cal adheridos con objetos duros, ya que podría dañarse la junta.

Sugerencia: Si lo utiliza a diario, descalcifique el hervidor de agua con frecuencia.

Pequeñas averías de fácil solución

El aparato no calienta, interruptor ① ON/OFF no se ilumina.

- Se ha activado la protección contra sobrecalentamiento.
- Deje enfriar la jarra durante más tiempo para poder volver a conectar el aparato.

El aparato se desconecta antes de finalizar el proceso de ebullición.

- El aparato está calcificado.
- Descalcifique el aparato según las instrucciones previas.

Características técnicas

Conexión eléctrica	220-240 V~ 50/60 Hz
Potencia	2000-2400 W

Eliminación



Elimine el embalaje respetando el medio ambiente. Este aparato está marcado con el símbolo de cumplimiento con la Directiva Europea 2012/19/UE relativa a los aparatos eléctricos y electrónicos usados (Residuos de aparatos eléctricos y electrónicos RAEE). La directiva proporciona el marco general válido en todo el ámbito de la Unión Europea para la retirada y la reutilización de los residuos de los aparatos eléctricos y electrónicos. Infórmese sobre las vías de eliminación actuales en su distribuidor.

Garantía

Bosch se compromete a reparar o reponer de forma gratuita durante un período de 24 meses, a partir de la fecha de compra por el usuario final, las piezas cuyo defecto o falta de funcionamiento obedezca a causas de fabricación, así como la mano de obra necesaria para su reparación, siempre y cuando el aparato sea llevado por el usuario al taller del Servicio Técnico Autorizado por Bosch.

En el caso de que el usuario solicitara la visita del Técnico Autorizado a su domicilio para la reparación del aparato, estará obligado el usuario a pagar los gastos del desplazamiento.

Esta garantía no incluye: lámparas, cristales, plásticos, ni piezas estéticas, reclamadas después del primer uso, ni averías producidas por causas ajenas a la fabricación o por uso no doméstico. Igualmente no están amparadas por esta garantía las averías o falta de funcionamiento producidas por causas no imputables al aparato (manejo inadecuado del mismo, limpiezas, voltajes e instalación incorrecta) o falta de seguimiento de las instrucciones de funcionamiento y mantenimiento que para cada aparato se incluyen en el folleto de instrucciones.

Para la efectividad de esta garantía es imprescindible acreditar por parte del usuario y ante el Servicio Autorizado de Bosch, la fecha de adquisición mediante la correspondiente FACTURA DE COMPRA que el usuario acompañará con el aparato cuando ante la eventualidad de una avería lo tenga que llevar al Taller Autorizado.

La intervención en el aparato por personal ajeno al Servicio Técnico Autorizado por Bosch, significa la pérdida de garantía. **GUARDE POR TANTO LA FACTURA DE COMPRA.**

Todos nuestros técnicos van provistos del correspondiente carnet avalado por ANFEL (Asociación Nacional de Fabricantes de Electrodomésticos) que le acredita como Servicio Autorizado de Bosch.

Reservado el derecho a cambios y modificaciones sin previo aviso.

Avisos de segurança

Ler atentamente as instruções de utilização, agir em conformidade com as instruções e guardá-las! Entregar estas instruções de serviço sempre que o aparelho for cedido a terceiros. Este aparelho destina-se exclusivamente a uso privado e doméstico.

⚠ Perigo de choque eléctrico!

Utilize o aparelho apenas em espaços interiores à temperatura ambiente e até 2000 m acima do nível do mar. O aparelho deve ser ligado a uma rede eléctrica com corrente alternada apenas através de uma tomada corretamente instalada. Certifique-se de que o sistema fio terra da alimentação eléctrica doméstica foi instalado corretamente. Ligar e utilizar o aparelho apenas em conformidade com as indicações da chapa de características. Para evitar situações de perigo, as reparações no aparelho, por ex., substituição de um cabo eléctrico danificado, apenas podem ser realizadas pelo nosso serviço de assistência técnica.

Este aparelho pode ser utilizado por crianças a partir dos 8 anos de idade e por pessoas com capacidades físicas, sensoriais ou mentais limitadas ou com falta de experiência e/ou conhecimentos, desde que supervisionadas ou informadas sobre como trabalhar com o aparelho de forma segura e instruídas sobre os perigos inerentes. O aparelho e o cabo eléctrico devem ser mantidos fora do alcance de crianças com idade inferior a 8 anos, as quais não podem operar o aparelho. As crianças não podem brincar com o aparelho.

Limpeza e descalcificação não podem ser efectuadas por crianças, a menos que estas tenham idade igual ou superior a 8 anos e sob supervisão de adultos.

Evitar derramar líquido sobre o conector. Nunca mergulhar dentro de água o aparelho, a base e o cabo de alimentação. Utilizar a cafeteira apenas com a base fornecida.

Utilizar o aparelho apenas se o cabo eléctrico e o aparelho não apresentarem danos. Em caso de anomalia, retire imediatamente a ficha da tomada ou desligue a tensão de rede.

⚠ Perigo de incêndio!

Não colocar a base ou a cafeteira sobre ou na proximidade de superfícies quentes, como por exemplo placas de fogão. Evitar salpicos de gordura, o plástico pode ficar danificado.

⚠ Perigo de queimaduras!

O aparelho aquece durante a utilização. Por isso, agarrar apenas na pega e abrir a tampa somente quando estiver fria.

Utilizar o aparelho apenas com a tampa fechada.

Se o aparelho for enchido por cima da marca „max.“, poderá surgir uma situação perigosa por respingos de água a ferver.

⚠ Perigo de queimadura!

Após a utilização, as superfícies do elemento de aquecimento ainda podem permanecer quentes durante algum tempo.



AVISO: Não utilizar este aparelho na proximidade de banheiras, duchas, lavatórios ou outros recipientes que contenham água.

⚠ Risco de sufoco!

Não permitir a crianças brincar com o material de embalagem.

⚠ Perigo de ferimentos!

Uma utilização errada do aparelho pode causar ferimentos.

⚠ Atenção! Limpeza de superfícies que entram em contacto com os alimentos!

As notas especiais relativas à limpeza nas instruções devem ser observadas.

Muitos parabéns por ter comprado um novo aparelho da marca Bosch. Na nossa página da Internet poderá encontrar mais informações sobre os nossos produtos.

Componentes e comandos

- 1 Fervedor
(com indicação de nível de água)
- 2 Tampa com bloqueio
- 3 Tecla de abertura da tampa
- 4 Botão ① On/Off, aceso
- 5 Filtro de calcário (removível)
- 6 Base
- 7 Enrolamento do cabo

Importante: Utilizar o fervedor apenas com a base fornecida.

- **Encher o fervedor da água exclusivamente com água.** Leite ou produtos instantâneos queimam-se e danificam o aparelho. Não operar o fervedor sem água nem enchê-lo demasiado, respeitar as marcas de **min** e **max**. Se encher demasiado o fervedor, a água a ferver transbordará!

Antes da primeira utilização

- Remover os autocolantes e as películas existentes.
- Desenrolar o cabo do enrolamento até ao comprimento desejado e ligá-lo.
- Encher o fervedor duas vezes com água limpa e deixar ferver para limpar completamente o aparelho.
- Na primeira fervura, adicionar uma colher de sopa de vinagre.

Ferver a água

- Introduzir água limpa através da tampa aberta (premir a tecla de abertura da tampa).
- Ler a quantidade de enchimento na indicação do nível de água. Não encher com menos do que 0,5 litros nem mais do que 1,7 litros de água!
- Para fechar, deixar que a tampa encaixe e colocar o fervedor na base.
- Premir o botão ① para baixo, a lâmpada de controlo acende-se. A água é aquecida.

- O fervedor de água desliga-se automaticamente depois de terminado o processo de fervura.

O aparelho pode ser desligado em qualquer momento premindo novamente o botão ①.

Atenção: Se o fervedor for levantado antes da operação de fervura da água terminar e novamente assente na base, a operação de fervura não prossegue.

Notas:

- O aparelho só pode funcionar com a tampa fechada e o filtro de calcário colocado, caso contrário o fervedor não se desliga.
- Por motivos físicos, pode formar-se água de condensação na base. No entanto, esta é uma reação normal, não significando que o fervedor tenha uma fuga.
- Após cada fervura, deixar o aparelho arrefecer durante 5 minutos, antes de voltar a enchê-lo com água.

Atenção: Se o fervedor estiver vazio ao ligar, a proteção contra sobreaquecimento desliga o aparelho automaticamente.

Limpeza e manutenção

⚠ Perigo de choque elétrico!

Nunca mergulhar o aparelho em água nem o lavar na máquina de lavar loiça!
Não utilizar aparelhos de limpeza a vapor.

- Retirar a ficha da tomada.
- Limpar a estrutura exterior do fervedor e a base somente com um pano húmido. Não utilizar detergentes agressivos ou abrasivos.
- Retirar o filtro de calcário, colocá-lo num recipiente com vinagre e lavar com água limpa.
- Enxaguar novamente o fervedor e o filtro de calcário com água limpa.

Descalcificar

A descalcificação regular

- prolonga a vida do aparelho;
- garante um funcionamento perfeito;
- poupa energia.

Descalcificar o fervedor com vinagre ou um produto para descalcificação corrente no mercado.

- Encher o fervedor com água sem vinagre nem produto de descalcificação até à marca **max** e deixar ferver. Adicionar um pouco de vinagre à água quente e deixar atuar durante várias horas ou aplicar um produto de descalcificação de acordo com as especificações do fabricante.
- De seguida, lavar o fervedor e o filtro de calcário com água limpa.

Atenção: Nunca remover os restos de calcário com objectos duros, pois o vedante pode ficar danificado.

Dica: Descalcificar regularmente o fervedor de água, caso seja utilizado todos os dias.

Eliminação de pequenas anomalias

O aparelho não aquece, botão ① On/Off não acende.

- A proteção contra sobreaquecimento foi ativada.
- Deixar o fervedor arrefecer durante bastante tempo para poder ligar novamente o aparelho.

O aparelho desliga antes de terminar o processo de fervura.

- O aparelho tem calcário.
- Descalcificar o aparelho de acordo com as indicações já mencionadas.

Dados técnicos

Ligação elétrica	220-240 V~ 50/60 Hz
Potência	2000-2400 W

Eliminação do aparelho



Eliminar a embalagem de forma ecológica. Este aparelho está marcado em conformidade com a Directiva 2012/19/UE relativa aos resíduos de equipamentos eléctricos e electrónicos (waste electrical and electronic equipment – WEEE).

A directiva estabelece o quadro para a criação de um sistema de recolha e valorização dos equipamentos usados válido em todos os Estados Membros da União Europeia.

Contactar o revendedor especializado para mais informações.

Garantia

Para este aparelho vigoram as condições de garantia publicadas pelo nosso representante no país em que o mesmo for adquirido. O representante onde comprou o aparelho poderá dar-lhe mais pormenores sobre este assunto. Para a prestação de qualquer serviço dentro da garantia é, no entanto, necessária a apresentação do documento de compra do aparelho.

Salvo alterações técnicas.

Υποδείξεις ασφαλείας

Διαβάστε παρακαλώ προσεχτικά τις οδηγίες χρήσης, συμμορφωθείτε μ' αυτές και φυλάξτε τις! Η συσκευή θα πρέπει να συνοδεύεται από τις παρούσες οδηγίες όταν παραδίδεται σε έναν άλλο χρήστη. Αυτή η συσκευή προορίζεται μόνο για την οικιακή χρήση και το οικιακό περιβάλλον.

⚠ Κίνδυνος ηλεκτροπληξίας!

Χρησιμοποιείτε τη συσκευή μόνο σε εσωτερικούς χώρους, σε θερμοκρασία δωματίου και σε υψόμετρο μέχρι 2000 m πάνω από τη στάθμη της θάλασσας. Η συσκευή επιτρέπεται να συνδεθεί σε ένα δίκτυο εναλλασσομένου ρεύματος μόνο μέσω μιας πρίζας, εγκατεστημένης σύμφωνα με τους κανονισμούς. Εξασφαλίστε, ότι το σύστημα αγωγών προστασίας (γείωση) της ηλεκτρικής εγκατάστασης του σπιτιού έχει εγκατασταθεί σύμφωνα με τους κανονισμούς.

Συνδέστε και χρησιμοποιείτε τη συσκευή μόνο σύμφωνα με τα στοιχεία στην πινακίδα τύπου. Οι επισκευές στη συσκευή, όπως π.χ. η αντικατάσταση ενός χαλασμένου καλωδίου τροφοδοσίας, επιτρέπεται να γίνει μόνο από τα δικά μας κέντρα εξυπηρέτησης πελατών, για να αποφευχθούν έτσι επικίνδυνες καταστάσεις. Αυτή η συσκευή μπορεί να χρησιμοποιηθεί από παιδιά από 8 ετών και πάνω και από άτομα με περιορισμένες φυσικές, αισθητήριες ή πνευματικές ικανότητες ή με ανεπαρκή εμπειρία και/ή ανεπαρκείς γνώσεις, όταν επιτηρούνται ή έχουν ενημερωθεί σχετικά με την ασφαλή χρήση της συσκευής και έχουν κατανοήσει τους πιθανούς από τη χρήση της συσκευής κινδύνους. Τα παιδιά κάτω των 8 ετών πρέπει να κρατιούνται μακριά από τη συσκευή και το ηλεκτρικό καλώδιο σύνδεσης και δεν επιτρέπεται να χειριστούν τη συσκευή. Τα παιδιά δεν επιτρέπεται να παίζουν με τη συσκευή.

Ο καθαρισμός και η απασβέστωση δεν επιτρέπεται να γίνουν από παιδιά, εκτός εάν είναι 8 ετών ή μεγαλύτερα και επιτηρούνται. Μην επιτρέψετε να χυθούν υγρά στο φιν. Μην βυθίζετε ποτέ τη συσκευή, τη βάση ή το ηλεκτρικό καλώδιο στο νερό. Χρησιμοποιείτε την κανάτα μόνο με τη συμπαραδιδόμενη βάση. Χρησιμοποιείτε τη συσκευή μόνο, όταν το ηλεκτρικό καλώδιο και η συσκευή δεν παρουσιάζουν καμία ζημιά. Σε περίπτωση βλάβης τραβήξτε αμέσως το φιν από την πρίζα ή διακόψε την τάση του δικτύου.

⚠ Κίνδυνος πυρκαγιάς!

Μην τοποθετείτε τη βάση ή την κανάτα πάνω ή κοντά σε πολύ ζεστές επιφάνειες, όπως π.χ. πλάκες εστιών. Αποτρέψτε το πιπίλισμα του λίπους, το συνθετικό υλικό μπορεί να υποστεί ζημιά.

⚠ Κίνδυνος ζεματίσματος!

Η συσκευή θερμαίνει κατά τη διάρκεια της χρήσης. Γι' αυτό πιάνετε τη συσκευή μόνο από τη λαβή και ανοίγετε το καπάκι μόνο, εφόσον έχει κρυώσει. Χρησιμοποιείτε τη συσκευή μόνο με ασφαλισμένο καπάκι. Εάν γεμίσει η συσκευή πάνω από το μαρκάρισμα «max.», μπορεί να υπάρξει κίνδυνος από το εξερχόμενο βραστό νερό.

⚠ Κίνδυνος εγκαυμάτων!

Μετά τη χρήση οι επιφάνειες του θερμαντικού σώματος μπορεί να είναι ακόμη καυτές για λίγο χρόνο.



ΠΡΟΕΙΔΟΠΟΙΗΣΗ: Μη χρησιμοποιείτε αυτή τη συσκευή κοντά σε μπανιέρες, ντους, νιπτήρες ή κοντά σε άλλα δοχεία που περιέχουν νερό.

⚠ Κίνδυνος ασφυξίας!

Μην αφήγετε τα παιδιά να παίζουν με το υλικό συσκευασίας.

⚠ Κίνδυνος τραυματισμού!

Η λάθος χρήση της συσκευής μπορεί να οδηγήσει σε τραυματισμούς.

⚠ Προσοχή! Καθαρισμός των επιφανειών που έρχονται σε επαφή με τρόφιμα!

Προσέξτε τις ειδικές υποδείξεις για τον καθαρισμό στις οδηγίες.

Συγχαρητήρια για την αγορά της νέας σας συσκευής από τον Οίκο Bosch. Περαιτέρω πληροφορίες σχετικά με τα προϊόντα μας θα βρείτε στην ιστοσελίδα μας.

Εξαρτήματα και στοιχεία χειρισμού

- 1 Κανάτα
(με ένδειξη της στάθμης του νερού)
- 2 Καπάκι με ασφάλιση
- 3 Πλήκτρο ανοίγματος καπακιού
- 4 Διακόπτης ① On/Off, φωτιζόμενος
- 5 Σήτα αλάτων ασβεστίου (αποσπώμενη)
- 6 Βάση
- 7 Τυλιχτήρας καλωδίου

Σημαντικό: Χρησιμοποιείτε την κανάτα μόνο με τη συμπαραδιδόμενη βάση.

- **Γεμίζετε τον βραστήρα νερού αποκλειστικά με νερό.** Γάλα ή στιγμιαία προϊόντα καίγονται στον πυθμένα και καταστρέφουν τη συσκευή. Μη χρησιμοποιείτε την κανάτα χωρίς νερό ή υπερβολικά γεμάτη, προσέξτε το μαρκάρισμα **min** και **max**. Σε περίπτωση υπερπλήρωσης του βραστήρα νερού αναβράζει το νερό και ξεχειλίζει!

Πριν την πρώτη χρήση

- Αφαιρέστε τα αυτοκόλλητα και τις μεμβράνες που υπάρχουν.
- Ξετυλίξτε το καλώδιο παροχής από τον τυλιχτήρα του καλωδίου στο επιθυμητό μήκος και συνδέστε το.
- Γεμίστε την κανάτα δύο φορές με καθαρό νερό και αφήστε το νερό κάθε φορά να βράσει, για να καθαρίσει εντελώς.
- Στο πρώτο βράσιμο προσθέστε μια κουταλιά ξίδι.

Βράσιμο νερού

- Μέσα από το ανοιχτό καπάκι (πιέστε το πλήκτρο ανοίγματος του καπακιού) προσθέστε καθαρό νερό.
- Διαβάστε την ποσότητα πλήρωσης στην ένδειξη της στάθμης του νερού. Μην προσθέσετε λιγότερο από 0,5 λίτρα και όχι περισσότερο από 1,7 λίτρα νερό!
- Για το κλείσιμο αφήστε το καπάκι να ασφαλίσει και τοποθετήστε την κανάτα πάνω στη βάση.
- Πιέστε τον διακόπτη ① προς τα κάτω, η λυχνία ελέγχου ανάβει. Το νερό ζεσταίνεται.
- Ο βραστήρας νερού μετά τη λήξη της διαδικασίας του βρασμού απενεργοποιείται αυτόματα.

Πιέζοντας ξανά τον διακόπτη ①, μπορεί να απενεργοποιηθεί η συσκευή επίσης οποτεδήποτε.

Προσοχή: Εάν η κανάτα σηκωθεί πριν ολοκληρωθεί το βράσιμο και τοποθετηθεί ξανά πάνω στη βάση, το βάσιμο δε συνεχίζεται.

Υπόδειξη:

- Λειτουργείτε τη συσκευή μόνο με κλειστό καπάκι και τοποθετημένη τη σήτα αλάτων ασβεστίου, διαφορετικά ο βραστήρας νερού δεν απενεργοποιείται.
- Είναι φυσικό να δημιουργείται συμπύκνωμα νερού στη βάση. Αυτό είναι ωστόσο ένα κανονικό φαινόμενο, η κανάτα είναι στεγανή.
- Μετά από κάθε βράσιμο αφήστε τη συσκευή να κρυώσει για 5 λεπτά, προτού να προσθέσετε ξανά νερό.

Προσοχή: Όταν η κανάτα κατά την ενεργοποίηση είναι άδεια, η προστασία υπερθέρμανσης απενεργοποιεί τη συσκευή αυτόματα.

Καθαρισμός / φροντίδα

⚠ Κίνδυνος ηλεκτροπληξίας!

Μη βυθίζετε ποτέ τη συσκευή στο νερό ή μην την βάζετε στο πλυντήριο πιάτων! Μη χρησιμοποιείτε κανέναν ατμοκαθαριστή.

- Τραβήξτε το φιν από την πρίζα.
- Σπυρσίστε την κανάτα και τη βάση εξωτερικά μόνο με ένα βρεγμένο πανί. Μη χρησιμοποιείτε κανένα ισχυρό απορρυπαντικό ή υλικά τριψίματος.
- Αφαιρέστε τη σήτα αλάτων ασβεστίου και βάλτε την μέσα σε λίγο ξύδι και ξεπλύνετε την με καθαρό νερό.
- Ξεπλύνετε την κανάτα και τη σήτα αλάτων ασβεστίου με καθαρό νερό.

Απασβέστωση

Τακτική απασβέστωση:

- Παρατείνει τη διάρκεια ζωής της συσκευής.
- Εξασφαλίζει μια άψογη λειτουργία.
- Εξοικονομεί ενέργεια.

Απασβεστώνετε την κανάτα με ξύδι ή με ένα μέσο απασβέστωσης του εμπορίου.

- Γεμίστε την κανάτα μέχρι το μαρκάρισμα **max** με νερό χωρίς ξίδι ή μέσο απασβέστωσης και αφήστε την να αναβράσει. Στο καυτό νερό είτε προσθέτετε λίγο ξίδι και το αφήνετε να δράσει περισσότερες ώρες ή χρησιμοποιείτε ένα μέσο απασβέστωσης σύμφωνα με τα στοιχεία κατασκευαστή.
- Στη συνέχεια ξεπλύνετε την κανάτα και τη σήτα αλάτων ασβεστίου με καθαρό νερό.

Προσοχή: Μην απομακρύνετε τα κατάλοιπα των αλάτων σε καμία περίπτωση με σκληρά αντικείμενα, διαφορετικά θα καταστραφεί η στεγανοποίηση.

Συμβουλή: Απασβεστώνετε τον βραστήρα του νερού σε περίπτωση καθημερινής χρήσης πιο τακτικά.

Αποκατάσταση μικρών βλαβών από σας τους ίδιους

Η συσκευή δε θερμαίνει, ο διακόπτης ⓐ On/Off δεν ανάβει.

- Η προστασία υπερθέρμανσης ενεργοποιήθηκε.
- Αφήστε την κανάτα να κρυώσει για μεγαλύτερο χρονικό διάστημα, για να μπορεί η συσκευή να ενεργοποιηθεί ξανά.

Η συσκευή απενεργοποιείται πριν την ολοκλήρωση της διαδικασίας του βρασμού.

- Στη συσκευή έχουν συσσωρευτεί πολλά άλατα.
- Απασβεστώστε τη συσκευή σύμφωνα με τις οδηγίες.

Τεχνικά χαρακτηριστικά

Ηλεκτρική σύνδεση	220-240 V~ 50/60 Hz
Ισχύς	2000-2400 W

Απόσυρση



Απορρίψτε τη συσκευασία με τρόπο φιλικό προς το περιβάλλον. Αυτή η συσκευή χαρακτηρίζεται σύμφωνα με την ευρωπαϊκή οδηγία 2012/19/EE περί ηλεκτρικών και ηλεκτρονικών συσκευών (waste electrical and electronic equipment – WEEE). Η οδηγία προκαθορίζει τα πλαίσια για μια απόσυρση και αξιοποίηση των παλιών συσκευών με ισχύ σ' όλη την ΕΕ. Για τους τρόπους αποκομιδής που ισχύουν επί του παρόντος, θα σας ενημερώσει ο ειδικός έμπορος.

Με επιφύλαξη για τις όποιες αλλαγές.

Όροι Εγγύησης

1. Η εγγύηση καλής λειτουργίας των προϊόντων μας παρέχεται για χρονικό διάστημα είκοσι τεσσάρων (24) μηνών από την ημερομηνία της πρώτης αγοράς που αναγράφεται στη θεωρημένη απόδειξη αγοράς. Για την παροχή της εγγύησης απαιτείται η επίδειξη της θεωρημένης απόδειξης αγοράς στην οποία αναγράφεται ο τύπος και το μοντέλο του προϊόντος.
2. Η εταιρεία μέσα στα ανωτέρω χρονικά όρια, σε περίπτωση πλημμελούς λειτουργίας της συσκευής, αναλαμβάνει την υποχρέωση της επαναφοράς της σε ομαλή λειτουργία και της αντικατάστασης κάθε τυχόν ελαττωματικού μέρους (πλην των αναλώσιμων και των ευπαθών, όπως τα γυάλινα, λαμπτήρες κλπ.). Απαραίτητη προϋπόθεση για να ισχύει η εγγύηση είναι η μη λειτουργία της συσκευής να προέρχεται από την πλημμελή κατασκευή της και όχι επί παραδείγματι από κακή χρήση, λανθασμένη εγκατάσταση, μη τήρηση των οδηγιών χρήσης της συσκευής, ακατάλληλη συντήρηση από πρόσωπα μη εξουσιοδοτημένα από την BSH Οικιακές Συσκευές Α.Β.Ε. ή από εξωγενείς παράγοντες όπως διακοπές ηλεκτρικού ρεύματος ή διαφοροποίησης της τάσης κλπ.
3. Στην περίπτωση που το προϊόν δεν λειτουργεί σωστά λόγω της κατασκευής του και εφόσον η πλημμελής λειτουργία εκδηλώθηκε κατά την περίοδο εγγύησης, η μονάδα Σέρβις (ή το εξουσιοδοτημένο συνεργείο) της BSH Οικιακές Συσκευές Α.Β.Ε. θα το επισκευάσει με σκοπό τη χρήση για την οποία κατασκευάστηκε, χωρίς να υπέρξει χρέωση για ανταλλακτικά ή την εργασία.
4. Δεν καλύπτονται από την εγγύηση οι κίνδυνοι που σχετίζονται με τη μεταφορά του προϊόντος προς επίσκεψη στον μεταπωλητή ή προς την μονάδα Σέρβις (ή προς το Εξουσιοδοτημένο Συνεργείο) της BSH Οικιακές Συσκευές Α.Β.Ε. εφόσον δεν πραγματοποιούνται από την BSH Οικιακές Συσκευές Α.Β.Ε. ή από εξουσιοδοτημένο απ' αυτήν πρόσωπο.
5. Όλες οι επισκευές της εγγύησης πρέπει να γίνονται από το Εξουσιοδοτημένο Σέρβις (ή το εξουσιοδοτημένο συνεργείο) της BSH Οικιακές Συσκευές Α.Β.Ε.
6. Η εγγύηση δεν καλύπτει κανένα προϊόν που χρησιμοποιείται πέραν των προδιαγραφών για τις οποίες κατασκευάστηκε (π.χ. οικιακή χρήση).
7. Η εγγύηση καλής λειτουργίας που παρέχεται από τον κατασκευαστή παύει αν αποκολληθούν, αλλοιωθούν ή τροποποιηθούν με οποιοδήποτε τρόπο οι ταινίες ασφαλείας ή οι ειδικές διακριτικές αυτοκόλλητες ετικέτες επί των οποίων αναγράφεται ο αριθμός σειράς ή η ημερομηνία αγοράς.
8. Η εγγύηση δεν καλύπτει:
 - Επισκευές, μετατροπές ή καθαρισμούς που έλαβαν χώρα σε κέντρο Σέρβις μη εξουσιοδοτημένο από την BSH Οικιακές Συσκευές Α.Β.Ε.
 - Λάθος χρήση, υπερβολική χρήση, χειρισμό ή λειτουργία του προϊόντος κατά τρόπο μη σύμφωνο με τις οδηγίες που περιέχονται στα εγχειρίδια χρήσης και/ή στα σχετικά έγγραφα χρήσης, συμπεριλαμβανομένων της πλημμελούς φύλαξης της συσκευής, της πτώσης της συσκευής κλπ.
 - Προϊόντα με δυσανάγνωστο αριθμό σειράς.
 - Ζημιές που προκαλούνται ενδεικτικά από αστραπές, νερό ή υγρασία, φωτιά, πόλεμο, δημόσιες αναταραχές, λάθος τάσεις του δικτύου παροχής ρεύματος, ή οποιοδήποτε λόγο που είναι πέραν από τον έλεγχο του κατασκευαστή ή εξουσιοδοτημένου συνεργείου.
9. Αντικατάσταση της συσκευής γίνεται μόνο εφόσον δεν είναι δυνατή η επιδιόρθωση της κατόπιν πιστοποίησης της αδυναμίας επίσκεψης από το Εξουσιοδοτημένο Σέρβις (ή το εξουσιοδοτημένο συνεργείο) της BSH Οικιακές Συσκευές Α.Β.Ε.
10. Η κάθε επίσκεψη ή η αντικατάσταση ελαττωματικού μέρους δεν παρατείνει τον χρόνο εγγύησης του προϊόντος.
11. Εξαρτήματα και υλικά που αντικαθιστώνται κατά τη διάρκεια της εγγύησης επιστρέφονται στο συνεργείο.

BSH Οικιακές Συσκευές Α.Β.Ε.

17° χλμ Εθνικής οδού Αθηνών - Λαμίας & Ποταμού 20,145 64 Κηφισιά, Αθήνα

ΤΑ ΚΕΝΤΡΙΚΑ ΣΗΜΕΙΑ ΕΞΥΠΗΡΕΤΗΣΗΣ ΠΕΛΑΤΩΝ

Αθήνα 17° χλμ Εθνικής οδού Αθηνών – Λαμίας & Ποταμού 20,145 64 Κηφισιά
Θεσ/νίκη Οδός Χάλκης, Πατριαρχικό Πυλαίας, 570 οι Πυλαία, Τ.θ. 60017 Θέρμη
Πάτρα Χαραλάμπη 57. 262 24 Ψηλά Αλώνια
Ηράκλειο – Κρήτης Λεωφ. Εθνικής Αντιστάσεως 23 & Καλαμά, 713 06 Ηράκλειο
Κύπρος Αρχ. Μακαρίου Γ 39. 2407 Εγκωμη Λευκωσία, Κύπρος

18182 24 ώρες / 7 ημέρες, τυπική χρέωση κλήσης προς εθνικά δίκτυα

ΠΑΝΕΛΛΑΔΙΚΟ ΤΗΛΕΦΩΝΟ ΕΞΥΠΗΡΕΤΗΣΗΣ ΠΕΛΑΤΩΝ

Güvenlik uyarıları

Kullanım kılavuzunu lütfen itinalı olarak okuyun, kılavuzdaki bilgilere göre hareket edin ve kılavuzu saklayın! Cihazı başkasına verecek olursanız iş bu kılavuzu da ekleyin. Bu cihaz sadece evde ve ev ortamında kullanılmak için tasarlanmıştır.

⚠ Elektrik çarpma tehlikesi!

Cihazı sadece normal oda sıcaklığında ve deniz seviyesinin en çok 2000 m üstünde bir rakımda kullanın. Cihaz sadece kurallara uygun şekilde monte edilmiş olan topraklamalı bir priz üzerinden alternatif akımlı bir akım şebekesine bağlanabilir. Evinizin koruyucu hat kurulumunun uzmanca yapılmış olmasını sağlayınız. Cihazı sadece tip plaketindeki bilgilere göre bağlayın ve işletin. Cihazda, hasar görmüş bir elektrik kablosunun değiştirilmesi gibi onarımlar, tehlikeleri önlemek için, sadece yetkili servisimiz tarafından yapılmalıdır.

Bu cihaz 8 yaş ve üstü çocuklar ve fiziksel, duyuşsal ya da zihinsel engeli olan ya da deneyimi ve bilgisi yetersiz olan kişiler tarafından sadece, sorumlu bir kişinin nezareti altında veya cihazın güvenli kullanımı konusunda bilgilendirilmiş olmaları ve kullanımdan kaynaklanan tehlikeleri anlamış olmaları halinde kullanılabilir. 8 yaş altı çocuklar cihazdan ve bağlantı kablosundan uzak tutulmalıdır ve cihazı kullanmaları yasaktır. Çocukların cihazla oynaması yasaktır. Temizlik ve kireç çözme işleminin çocuklar tarafından, 8 yaş ve üstü ve gözetim altında olmaları haricinde, yapılması yasaktır. Konnektörün üzerine sıvı dökülmesinden kaçınınız. Cihazı, tabanlığı veya elektrik kablosunu hiçbir zaman suya batırmayın. Demliğı sadece birlikte verilen tabanlıkla kullanın. Cihazı sadece elektrik kablosunda ve kendisinde hasar yoksa kullanın. Arıza durumunda derhal elektrik fişini çekin veya elektriğı kapatın.

⚠ Yangın tehlikesi!

Tabanlıđı ve demliđi, ocak gibi sıcak yzeylerin zzerine veya yakınına koymayın. Yađların sıçramasını znzleyin, aksi takdirde plastik hasar gzebilir.

⚠ Haşlanma tehlikesi var!

Cihaz kullanım sırasında ısınır. Bu nedenle sadece tutamađını kavrayın ve kapađı sadece sođuk durumdayken ađın.

Cihazı sadece kapađı tam oturmuşsa kullanın.

Cihaz “max” iřaretinden fazla doldurulacak olursa dıřarı tařan kaynar su nedeniyle tehlike ortaya ııkabilir.

⚠ Yanma tehlikesi!

Kullanımdan sonra ısıtıcı parçanın yzeyleri bir sfire daha sıcak olabilir.



UYARI: Bu cihazı kzet, duř, lavabo veya su iđerren diđer haznelerin yakınında kullanmayınız.

⚠ Bođulma riski!

Çocukların ambalaj malzemesiyle oynamasına izin vermeyin.

⚠ Yaralanma tehlikesi!

Cihazın hatalı kullanılması yaralanmalara yol ađabilir.

⚠ Dikkat! Gıda maddeleri ile temas eden yzeylerin temizlenmesi!

Kılavuzda belirtilen temizlik ile ilgili zzel uyarılar dikkate alınmalıdır.

Yeni bir Bosch cihazı satın aldığınız için sizi candan kutluyoruz. Ürünlerimiz hakkında ayrıntılı bilgileri internet sayfamızda bulabilirsiniz.

Kullanım kılavuzları bir çok model için yapılmaktadır. Bu yüzden kullanım kılavuzu ile detaylar arasında farklılıklar olabilir. Üretici firma, kullanım kılavuzu basıldıktan sonra, ürünün teknik özelliklerini geliştirmek amacıyla bir takım değişiklikler yapabilir. Bu yapılan değişiklikleri Çağrı Yönetim Merkezinden öğrenebilirsiniz.

Parçalar ve kumanda düğmeleri

- 1 Sürahi (su seviyesi göstergeli)
- 2 Kilitlemeli kapak
- 3 Kapak bırakma düğmesi
- 4 AÇMA/KAPATMA ① şalteri, lambalı
- 5 Kireç filtresi (çıkartılabilir)
- 6 Altlık
- 7 Kablo sarma mekanizması

Önemli: Sürahiye sadece ürünle birlikte gelen altlıkla birlikte kullanınız.

- **Sürahiye sadece su doldurunuz.** Süt ve hazır ürünlerin dibi tutar ve bu ürünler cihaza zarar verir. Sürahiye asla susuz çalıştırmayınız ve aşırı doldurmayınız; **min** (en az) ve **max** (en çok) işaretlerine uyunuz. Eğer sürahi çok doldurulmuşsa, su kaynadiğında dışarı taşar!

İlk kullanımdan önce

- Etiketleri veya koruyucu film tabakasını çıkartınız.
- Kablo sarma mekanizmasından yeterli uzunlukta kablo çekiniz ve prize takınız.
- Sürahiye su doldurunuz. Suyu kaynatınız ve boşaltınız. İşlemi tekrarlayınız. Böylece su kaynatma cihazı normal kullanım için temizlenmiş olacaktır.
- İlk su kaynatışınızda, suya bir çorba kaşığı beyaz sirke ekleyiniz.

Su kaynatma

- Sürahiye ağzından veya kapağını tamamen açarak (kapak bırakma düğmesine basınız) temiz su doldurunuz.
- Su seviyesi göstergesine dikkat edin. 0,5 litreden az ve 1,7 litreden çok su doldurmayın!
- Kapağı kilitlenene kadar bastırarak kapatınız ve sürahiye altlığının üzerine yerleştiriniz.
- Şalteri ① aşağı bastırın. Kontrol lambası yanar. Su ısıtılır.
- Su kaynatma cihazı, kaynatma işlemi tamamlandıktan sonra otomatik olarak kapanır.

① şalterine tekrar basarak su kaynatma cihazını istediğiniz zaman kapatabilirsiniz.

Uyarı: Eğer sürahiye ısıtma işlemi sona ermeden altlığından kaldırırsanız ve geri koyarsanız, su kaynatma cihazı ısıtmaya devam etmez.

Dikkat:

- Sadece kapak kapalıyken ve kireç filtresi kullanarak çalıştırın, aksi durumda su kaynatıcısı kendisini kapatmaz.
- Fiziksel sebeplerden ötürü, altlıkta buharlaşmadan kaynaklanan bir su birikmesi olabilir. Bu normaldir; sürahide sızıntı olduğu anlamına gelmez.
- Kaynatma işleminden sonra, cihaza tekrar su doldurmadan önce, 5 dakika soğumasını bekleyiniz.

Dikkat: Cihaz açılırken sürahi boşsa, cihazın aşırı ısınma koruması otomatik olarak kapanır.

Temizlik ve bakım

⚠ Elektrik çarpmaya tehlikesi!

Cihazı asla suya batırmayınız veya bulaşık makinesine koymayınız!

Cihazı buharla temizlemeyiniz.

- Temizlemeden önce cihazın fişini prizden çekiniz.
- Sürahiye ve altlığı dıştan sadece nemli bir bez ile siliniz. Güçlü veya aşındırıcı temizlik maddeleri kullanmayınız.

- Kireç filtresini çıkartınız, biraz sirkeye bastırınız ve sonra temiz suyla durulayınız.
- Sürahiye ve kireç filtresini temiz suyla durulayınız.

Kireçten arındırma

Düzenli aralıklarla yapılacak kireç çözme işlemi

- cihazın ömrünü uzatır;
- cihazın kusursuz çalışmasını sağlar;
- enerji tasarrufu sağlar.

Sürahiye sirke veya sıradan bir kireçten arındırma maddesi ile kireçten arındırın.

- Sürahiye **max** işaretine kadar sirke veya kireçten arındırma maddesi içermeyen su doldurun ve kaynatın. Sıcak suya biraz sirke katın ve birkaç saat etki etmesini sağlayın veya üretici bilgilerine uygun bir kireçten arındırma maddesi kullanın.
- Ardından sürahiye ve kireç süzgecini temiz su ile durulayın.

Dikkat: Kireç artıklarını kesinlikle sert cisimler kullanarak temizlemeyin, aksi durumda conta zarar görebilir.

Yararlı bilgi: Su kaynatma cihazını her gün kullanıyorsanız su kaynatma cihazını sıkça kireçten temizleyin.

Sorun Giderme

Cihaz ısıtma yapmıyor, AÇMA/KAPATMA ① şalteri yanmıyor.

- Aşırı ısınma kontrolü devreye girmiştir.
- Cihazı yeniden açabilmek için birkaç dakika sürahinin soğumasını bekleyin.

Ünite su kaynama noktasına gelmeden kapanıyorsa.

- Cihazda çok fazla kireç birikmiştir.
- Sürahiye talimatlar doğrultusunda kireçten arındırınız.

Teknik veriler

Elektrik bağlantısı	220-240 V~ 50/60 Hz
Güç	2000-2400 W

Elden çıkartılması



AEEE Yönetmeliğine Uyum ve Atık Ürünün Elden Çıkarılması

Ambalaj malzemesini çevre kurallarına uygun şekilde imha ediniz. Bu ürün T.C. Çevre ve Şehircilik Bakanlığı tarafından yayımlanan “Atık Elektrikli ve Elektronik Eşyaların Kontrolü Yönetmeliği”nde belirtilen zararlı ve yasaklı maddeleri içermez.

AEEE yönetmeliğine uygundur.

Bu ürün, geri dönüşümlü ve tekrar kullanılabilir nitelikteki yüksek kaliteli parça ve malzemelerden üretilmiştir.

Bu nedenle, ürünü, hizmet ömrünün sonunda evsel veya diğer atıklarla birlikte atmayın. Elektrikli ve elektronik cihazların geri dönüşümü için bir toplama noktasına götürün. Bu toplama noktalarını bölgenizdeki yerel yönetime sorun.

Kullanılmış ürünleri geri kazanıma vererek çevrenin ve doğal kaynakların korunmasına yardımcı olun.

Ürünü atmadan önce çocukların güvenliği için elektrik fişini kesin ve kilit mekanizmasını kırarak çalışmaz duruma getirin.

Tüm yetkili servis istasyonlarının iletişim bilgilerine aşağıdaki web sitemizden ulaşabilirsiniz.

<https://www.bosch-yetkiliservisi.com/>

Ayrıca yetkili servis istasyonlarına ait bilgiler, ilgili bakanlık tarafından oluşturulan www.servis.gov.tr adresli web sitesinde yer almaktadır.

Garanti

Bu cihaz için, yurt dışındaki temsilciliklerimizden vermiş olduğu garanti şartları geçerlidir. Bu hususta daha detaylı bilgi almak için, cihazı satın aldığınız satıcıya baş vurunuz. Garanti süresi içerisinde bu garantiden yararlanabilmek için, cihazı satın aldığınızı gösteren fişi veya faturayı göstermeniz şarttır.

Makinenizi daha verimli kullanabilmeniz için:

- Bu cihazlar ev tipi kullanıma uygundur, endüstriyel (sanayi tipi) kullanıma uygun değildir.
- Cihazı sadece tip levhasındaki bilgilere uygun bir şekilde elektrik prizine bağlayıp çalıştırınız.
- Cihazınızı kullanmayacaksanız, düğmesinden kapatıp kaldırınız.

Değişiklik hakları mahfuzdur.



**Bosch Çağrı
Merkezi**

444 6 333
7/24 hizmetinizde



BOSCH

(Sabit telefonlardan veya cep telefonlarından alan kodu çevirmeden)

Sabit telefonlardan yapılan aramalarda kullanmakta olduğunuz tarife üzerinden, cep telefonu ile yapılan aramalarda ise kayıtlı olduğunuz GSM operatörünün tarifesi üzerinden ücretlendirme yapılmaktadır.

Yazılı başvurular için adresimiz

BŞH Ev Aletleri Sanayi ve Ticaret AŞ

Fatih Sultan Mehmet Mah. Balkan Cad. No: 51 Ümraniye 34771 - İstanbul

Bosch'u tercih ettiğiniz için teşekkür eder, ürününüzü iyi günlerde kullanmanızı dileriz.

KÜÇÜK EV ALETLERİ GARANTİ BELGESİ



- Cihazınız; kullanma kılavuzunda gösterildiği şekilde kullanılması ve yetkili kıldığımız teknik servis elemanları dışındaki şahıslar tarafından bakım, onarım veya başka bir nedenle müdahale edilmemiş olması şartıyla bütün parçaları dahil olmak üzere tamamen malzeme, işçilik ve üretim hatalarına karşı **2 (İKİ) YIL SÜRE İLE GARANTİ EDİLMİŞTİR.**
- Bu garanti belgesinde yer alan şartlar, Türkiye'de satılan ürünler için geçerlidir.
- Arızaların giderilmesi konusunda uygulanacak teknik yöntemlerin tespiti ile değiştirilecek parçaların saptanması tamamen firmamıza aittir.
- Malin tesliminden sonraki yüklenme, boşaltma ve sevkiyat anında meydana gelecek arızalar garanti kapsamı dışındadır.
- Kullanma hatalarından meydana gelen hasar, arıza ve bilgilendirme hizmetleri garanti kapsamı dışındadır.
- Voltaj düşüklüğü veya fazlalığı, hatalı elektrik tesisatı, ürün etiketinde yazılı voltajdan farklı voltajda kullanma nedenlerinden meydana gelen hasar ve arızalar garanti kapsamı dışındadır.
- Doğal afetler (Deprem- Sel başkını v.b.) yangın ve yıldırım düşmesinden meydana gelecek arızalar ve hasarlar garanti kapsamı dışındadır.
- Belge üzerine tahrifat yapıldığı, cihazın üzerindeki orijinal seri numarası kaldırıldığı veya tahrifat yapıldığı takdirde garanti geçersizdir.

GARANTİ ŞARTLARI

1. Garanti süresi, malin teslim tarihinden itibaren başlar ve 2 yıldır.
2. Malin bütün parçaları dahil olmak üzere tamamı garantisizdir.
3. Malin ayıplı olduğunun anlaşılması durumunda tüketicisi, 6502 sayılı Tüketicinin Korunması Hakkında Kanunun 11 inci maddesinde yer alan;

a- Sözleşmeden önce,

b- Satış bedelinden indirim isteme,

c- Ücretsiz onarılmasını isteme,

d- Satılının ayıpsız bir misli ile değiştirilmesini isteme,

haklarından birini kullanabilir.

4. Tüketicinin bu haklarından ücretsiz onarım hakkını seçmesi durumunda satıcı; işçilik masrafı, değiştirilen parça bedeli ya da başka herhangi bir ad altında hiçbir ücret talep etmeksizin malin onarımını yapmak veya yaptırmakla yükümlüdür. Tüketicisi ücretsiz onarım hakkını üretici veya ithalatçıya karşı da kullanabilir. Satıcı, üretici ve ithalatçı tüketicinin bu hakkını kullanmasından müteselsilen sorumludur.
5. Tüketicinin, ücretsiz onarım hakkını kullanması halinde malin;
 - Garanti süresi içinde tekrar arızalanması,
 - Tamiri için gereken azami sürenin aşılması,
 - Tamirinin mümkün olmadığı, yetkili servis istasyonu, satıcı, üretici veya ithalatçı tarafından bir raporla belirlenmesi durumlarında;tüketicisi malin bedel iadesini, ayıp oranında bedel indirimi veya imkanı varsa malın ayıpsız misli ile değiştirilmesini satıcıdan talep edebilir. Satıcı, tüketicinin talebini reddedemez. Bu talebin yerine getirilmemesi durumunda satıcı, üretici ve ithalatçı müteselsilen sorumludur.
6. Malin tamir süresi 20 iş gününü geçemez. Bu süre, garanti süresi içerisinde mala ilişkin arızanın Yetkili Servis İstasyonuna veya satıcıya bildirim tarihi, garanti süresi dışında ise malın Yetkili Servis İstasyonuna teslim tarihinden itibaren başlar. Malin arızasının 10 iş günü içerisinde giderilememesi halinde, üretici veya ithalatçı; malin tamiri tamamlandıncaya kadar benzer özelliklere sahip başka bir mal tüketicinin kullanımına tahsis etmek zorundadır. Malin garanti süresi içerisinde arızalanması durumunda, tamirde geçen süre garanti süresine eklenir.
7. Malin kullanım kılavuzunda yer alan hususlara aykırı kullanılması ve kaynaklanan arızalar garanti kapsamı dışındadır.
8. Tüketicisi, garantiden doğan haklarının kullanılmasını ilgili olarak çıkarabilecek uyuşmazlıklarda yerleşim yerinin bulunduğu veya tüketici işleminin yapıldığı yerdeki Tüketicisi Hakem Heyetine veya Tüketicisi Mahkemesine başvurabilir.
9. Satıcı tarafından bu Garanti Belgesinin verilmesi durumunda, tüketicisi Gümrük ve Ticaret Bakanlığı Tüketicinin Korunması ve Piyasa Gözetimi Genel Müdürlüğüne başvurabilir.

Marka

Ürün İsmi

Bosch	Kahve Makinası
Bosch	Dilim Kesici
Bosch	EkmeK Kızartma Mak.
Bosch	Su Isıtıcı (Kettle)
Bosch	Mikser
Bosch	Mutfak Robotu
Bosch	Kahve Değirmeni
Bosch	Tost Makinası
Bosch	Kıyma Makinası
Bosch	Saç Kurutma Mak.
Bosch	Baskül
Bosch	Şarjlı El Süpürgesi
Bosch	Ütü
Bosch	Blender
Bosch	Saç Şekillendirme cihazı
Bosch	Meyva Sıkacağı
Bosch	Meyva ve Sebze Sıkacağı
Bosch	Masaj Aletleri

Bu ürün Bosch için BŞH Ev Aletleri San. ve Tic. A.Ş. tarafından imal/ithal edilmektedir.

BŞH EV ALETLERİ SAN. VE TİC. A.Ş.

Fatih Sultan Mehmet Mah. Balkan Cad. No: 51 Ümraniye 34771 - İstanbul

Tel.: (0216) 528 90 00 Faks: (0216) 528 91 88

Değerli Müşterimiz

Bosch Çağrı Merkezi 444 6 333 no.lu telefon numarası ile, 7 gün 24 saat hizmet vermektedir. Doğrudan bu numarayı çevirerek satış öncesi ve satış sonrası hizmetlerimizden faydalanabilirsiniz.

Bosch Çağrı Merkezimize ayrıca www.bosch-home.com/tr adresindeki Müşteri Hizmetleri bölümünde bulunan Müşteri Hizmetleri Formunu doldurarak ya da 0216 528 91 88 no.lu telefona faks çekerek de ulaşabilirsiniz.

Yetkili Servis listemize aşağıda yazılı internet adreslerinden veya çağrı merkezi numaramızdan ulaşabilirsiniz.

www.bosch-home.com/tr

www.bosch-yetkiliservisi.com

Aşağıda yer alan konularda yardımcı olmanızı rica ederiz.

1. Cihazınızı kullanma kılavuzunda belirtilen hususlara göre kullanmaya özen gösteriniz.
2. Ürününüzle ilgili hizmet talebiniz olduğunda yukarıda yazılı telefonlardan Çağrı Merkezimizi arayınız.
3. Hizmet için gelen teknisyene "BOSCH YETKİLİ SERVİS" kimlik kartını sorunuz. Bu kimlik kartı, 18 yaşından küçük elemanlara verilmemektedir.
4. Yetkili servisimiz, cihazınızda yapılan herhangi bir işlemden sonra size servis fişini düzenleyip vermek zorundadır. Bu servis fişini mutlaka isteyiniz ve kesinlikle saklayınız.



DİKKAT

Garanti süresinin anlaşmazlık durumunda fatura tarihi esas alınacağından bu belge ile birlikte faturanın veya okunaklı fotokopisinin saklanması gereklidir.

ÜRETİCİ VEYA İTHALATÇI FİRMANIN SATICI FİRMANIN

Ünvanı : BSH Ev Aletleri Sanayi ve Ticaret A.Ş. Ünvanı :

Adresi : FSM Mh. Balkan Cd. No.51, Adresi :

Ümraniye 34771 İstanbul Telefonu :

Telefonu : 0216 528 90 00 Pbx Faks :

Faks : 0216 528 91 88 E-posta :

E-posta : boschcagrimerkezi@bshg.com Fatura Tarih ve sayısı :

Yetkilinin imzası :  Teslim Tarihi ve yeri :

Yetkilinin imzası :

Firmanın Kaşesi:

BSH Ev Aletleri Sanayi ve Ticaret A.Ş.

Firmanın Kaşesi :

MALIN

Cinsi : KÜÇÜK EV ALETLERİ

Markası : BOSCH

Modeli :

Garanti Süresi : 2 YIL

Azami tamir süresi : 20 İŞ GÜNÜ

Bandrol ve Seri No. :

Zasady bezpieczeństwa

Należy dokładnie przeczytać instrukcję obsługi, przestrzegać jej i zachować ją! Przekazując urządzenie innej osobie należy dołączyć niniejszą instrukcję. Urządzenie jest przeznaczone wyłącznie do użytku w gospodarstwie domowym i podobnych otoczeniach.

⚠ Niebezpieczeństwo porażenia prądem!

Urządzenia wolno używać tylko w pomieszczeniach przy temperaturze pokojowej i na wysokości nie większej niż 2000 m nad poziomem morza.

Urządzenie musi być podłączone do sieci elektrycznej prądu zmiennego poprzez prawidłowo zainstalowane gniazdo z uziemieniem. Proszę się upewnić, że układ przewodów ochronnych domowej instalacji elektrycznej jest wykonany zgodnie z przepisami. Urządzenie należy podłączyć i użytkować zgodnie z parametrami podanymi na tabliczce znamionowej.

Ze względów bezpieczeństwa wszelkie naprawy urządzenia, takie jak np. wymiana uszkodzonego kabla sieciowego, może przeprowadzać wyłącznie nasz serwis.

Urządzenie może być obsługiwane przez dzieci powyżej 8 lat oraz przez osoby o ograniczonych zdolnościach fizycznych, czuciowych lub umysłowych, albo nie posiadających odpowiedniego doświadczenia/wiedzy tylko pod kontrolą osoby odpowiadającej za bezpieczeństwo osoby obsługującej urządzenie lub po dokładnym pouczeniu w obsłudze urządzenia oraz po zrozumieniu zagrożeń wynikających z obsługi urządzenia. Nie dopuszczać dzieci poniżej 8 roku życia do urządzenia oraz do elektrycznego przewodu zasilającego. Nie wolno im obsługiwać urządzenia. Dzieciom nie wolno bawić się urządzeniem.

Nie wolno dzieciom przeprowadzać jakichkolwiek prac związanych z czyszczeniem lub usuwaniem kamienia, chyba że dziecko ma powyżej 8 lat i jest pod stałym nadzorem osoby odpowiadającej za bezpieczeństwo dziecka.

Nie dopuszczać do kontaktu złącza z wodą. Nigdy nie zanurzać urządzenia, podstawy ani kabla sieciowego w wodzie. Używać dzbanka tylko z dostarczoną podstawą.

Urządzenie można używać tylko wtedy, gdy elektryczny przewód zasilający i samo urządzenie nie są uszkodzone. W przypadku awarii natychmiast wyjąć wtyczkę z gniazdka sieciowego albo wyłączyć prąd.

Niebezpieczeństwo pożaru!

Nie stawiać podstawy ani dzbanka na gorących powierzchniach, np. palnikach kuchenek elektrycznych, ani w ich pobliżu. Unikać rozpryskiwania tłuszczu, może on uszkodzić tworzywo sztuczne.

Niebezpieczeństwo oparzenia!

Podczas użytkowania urządzenie ulega rozgrzewaniu. Chwytać urządzenie tylko za uchwyt; pokrywę otwierać tylko wtedy, gdy urządzenie jest zimne.

Urządzenie używać tylko z pokrywą zaczeponą w zapadce.

W przypadku napełnienia urządzenia powyżej oznaczenia „max” występuje niebezpieczeństwo wypływu wrzącej wody.

Niebezpieczeństwo poparzenia!

Niektóre powierzchnie elementu grzewczego mogą być gorące jeszcze przez jakiś czas po użyciu.



OSTRZEŻENIE: urządzenia tego nie używać w pobliżu wanien, pryszniców, umywalk lub innych zbiorników zawierających wodę.

Ryzyko uduszenia!

Nie zezwalać dzieciom na zabawę opakowaniem, a szczególnie folią.

Niebezpieczeństwo odniesienia obrażeń!

Nieodpowiednie używanie urządzenia może prowadzić do powstania obrażeń.

Uwaga! Czyszczenie powierzchni mających kontakt z żywnością!

Należy przestrzegać specjalnych wymagań dotyczących czyszczenia, podanych w instrukcji.

Serdecznie gratulujemy Państwu zakupu nowego urządzenia marki Bosch. Dalsze informacje dotyczące naszych produktów znajdują Państwo na naszej stronie internetowej.

Części i przyciski sterujące

- 1 Czajnik (ze wskaźnikiem poziomu wody)
- 2 Pokrywa z blokadą
- 3 Przycisk otwierania pokrywy
- 4 ① Przycisk ON/OFF, podświetlony
- 5 Filtr kamienia (wyjmowalny)
- 6 Podstawa
- 7 Zaczep na kabel

Ważne: Czajnik może być używany wyłącznie z załączoną podstawą.

- **Do czajnika można wlewać wyłącznie wodę.** Mleko i napoje rozpuszczalne podgrzewane w czajniku przypalą się, powodując uszkodzenie urządzenia. Nie wolno włączać czajnika bez wody ani go przepelniać. Należy stosować się do oznaczeń poziomu wody **min** i **max**. Jeśli w czajniku jest za dużo wody, woda wykipi!

Przed pierwszym użyciem

- Usunąć naklejki i folie.
- Rozwinąć kabel z zaczepu na kabel na odpowiednią odległość i podłączyć go do gniazda zasilania.
- Napełnić czajnik wodą. Zagotować wodę, a następnie ją wylać. Procedurę należy powtórzyć. W ten sposób mamy pewność, że czajnik jest czysty i nadaje się do codziennego użytku.
- Podczas pierwszego gotowania do wody należy dolać łyżeczkę białego octu.

Gotowanie wody

- Napełnić czajnik świeżą wodą przez dzióbek lub otwartą pokrywę (po naciśnięciu przycisku otwierania pokrywy).
- Odczytać ilość wlanej wody na wskaźniku, nie wlewać mniej niż 0,5 l i nie więcej niż 1,7 l wody!
- Po dokładnym zamknięciu pokrywy, umieścić czajnik na podstawie.

- Wcisnąć przełącznik ① w dół, lampka kontrolna **5** podświetla się. Woda jest podgrzewana.
- Po zakończeniu gotowania czajnik automatycznie się wyłącza.

Czajnik można wyłączyć w dowolnym momencie, naciskając ponownie przycisk ①.

Ostrzeżenie: Jeśli czajnik zostanie zdjęty z podstawy przed zakończeniem grzania, a następnie ponownie na niej umieszczony, gotowanie wody nie będzie kontynuowane.

Uwaga:

- Czajnika używać wyłącznie z zamkniętą pokrywą i włożonym filtrem kamienia, w innym wypadku urządzenie nie wyłączy się.
- Na podstawie może skraplać się woda w naturalny sposób. Jest to normalne i nie oznacza przeciekania czajnika.
- Po zagotowaniu wody należy zostawić czajnik przez 5 minut, aby ostygł przed ponownym waniem wody.

Uwaga: Jeżeli urządzenie zostanie włączone przy pustym dzbanku, bezpiecznik termiczny spowoduje jego automatyczne wyłączenie.

Czyszczenie i konserwacja

⚠ Niebezpieczeństwo porażenia prądem!

Nie wolno zanurzać urządzenia w wodzie lub umieszczać w zmywarce do naczyń! Nie należy czyścić urządzenia parą.

- Przed czyszczeniem urządzenie należy odłączyć od gniazda zasilania.
- Obudowę czajnika i podstawę czyścić wilgotną szmatką. Nie stosować silnych ani ściernych środków czyszczących.
- Filtr kamienia, należy wyciągnąć, zamoczyć w niewielkiej ilości octu, a następnie opłukać czystą wodą.
- Następnie czajnik i filtr kamienia opłukać czystą wodą.

Odkamienianie

Regularne usuwanie kamienia

- wydłuża okres użytkowania urządzenia,
- zapewnia niezawodne działanie,
- oszczędza energię.


Czajnik należy odkamieniać przy użyciu octu albo specjalnych dostępnych w handlu środków do usuwania kamienia.

- Napelnij czajnik wodą do poziomu znacznika **max** i zagotuj wodę. Wlej do gorącej wody albo ocet kuchenny, który następnie powinien działać przez kilka godzin, albo środek do usuwania kamienia, w przypadku którego zastosuj się do instrukcji producenta.
- Następnie wypłucz czajnik i sito czystą wodą.

Ostrzeżenie: Do usuwania osadu z kamienia nie wolno używać ostrych przedmiotów, ponieważ w wyniku uszkodzenia urządzenie może utracić szczelność.

Wskazówka: Jeżeli czajnik jest używany codziennie, kamień należy usuwać częściej.

Rozwiązywanie problemów

Urządzenie nie grzeje,  Przycisk ON/OFF nie podświetla się.

- Oznacza to, że zostało włączone zabezpieczenie przed przegrzaniem.
- Aby ponownie włączyć czajnik, należy poczekać, aż ostygnie.

Czajnik wyłącza się, zanim woda zacznie wrzeć.

- Oznacza to, że w czajniku jest za dużo kamienia.
- Należy usunąć kamień z czajnika, postępując zgodnie z instrukcją.

Dane techniczne

Zasilanie elektryczne	220-240 V~ 50/60 Hz
Moc	2000-2400 W

Ekologiczna utylizacja



To urządzenie jest oznaczone zgodnie z Dyrektywą Europejską 2012/19/UE oraz polską Ustawą z dnia 11 września 2015 r. „O zużytych sprzęcie elektrycznym i elektronicznym” (Dz.U. z dn. 23.10.2015 poz. 11688) symbolem przekreślonego kontenera na odpady. Takie oznakowanie informuje, że sprzęt ten, po okresie jego użytkowania nie może być umieszczany łącznie z innymi odpadami pochodzącymi z gospodarstwa domowego. Użytkownik jest zobowiązany do oddania go prowadzącym zbieranie zużytego sprzętu elektrycznego i elektronicznego. Prowadzący zbieranie, w tym lokalne punkty zbiórki, sklepy oraz gminne jednostka, tworzą odpowiedni system umożliwiający oddanie tego sprzętu. Właściwe postępowanie ze zużytym sprzętem elektrycznym i elektronicznym przyczynia się do uniknięcia szkodliwych dla zdrowia ludzi i środowiska naturalnego konsekwencji, wynikających z obecności składników niebezpiecznych oraz niewłaściwego składowania i przetwarzania takiego sprzętu.

Gwarancja

Urządzenie objęte gwarancją. Dystrybutor/gwarant: BSH Sprzęt Gospodarstwa Domowego Sp. z o.o., Al. Jerozolimskie 183, 02-222 Warszawa. Czas trwania gwarancji: 24 miesiące od wydania rzeczy pierwszemu kupującemu. Terytorialny zasięg ochrony gwarancyjnej: Polska. Konieczny dowód zakupu. Uprawnienia przysługujące kupującemu: usunięcie wady fizycznej, a jeżeli to nie jest możliwe – dostarczenie rzeczy wolnej od wady. Gwarancja nie wyłącza, nie ogranicza ani nie zawiesza uprawnień kupującego wynikających z przepisów o rękojmi za wady rzeczy sprzedanej. Dalsza treść oświadczenia gwarancyjnego (wraz z wyłączeniami z napraw gwarancyjnych) dostępna na stronie internetowej: www.bosch-home.pl/gwarancja. Gwarant udostępni treść oświadczenia gwarancyjnego również na piśmie lub e-mailem – w tym celu oraz w celu skorzystania z uprawnień z gwarancji prosimy o kontakt z infolinią: +48 42 271 5555 (opłata wg stawek operatora).

Zmiany zastrzeżone.

Bezpečnostní pokyny

Návod k použití si pečlivě přečtěte, řiďte se podle něho a uschovejte si ho! Při předávání přístroje dále přiložte tento návod. Tento spotřebič je určený pouze pro soukromé použití v domácnosti.

Nebezpečí úrazu elektrickým proudem!

Přístroj používejte pouze ve vnitřních prostorách při pokojové teplotě a jen do nadmořské výšky 2000 m. Spotřebič smí být k síti střídavého proudu připojen jen pomocí předpisově instalované zásuvky s uzemněním. Zajistěte předpisovou instalaci systému ochranných vodičů elektrické domovní instalace. Přístroj zapojujte a používejte pouze v souladu s údaji na typovém štítku. Opravy přístroje, např. výměnu síťového přívodu, smí provádět pouze náš zákaznický servis, aby nedošlo k ohrožení.

Tento spotřebič mohou používat děti starší 8 let a osoby s omezenými fyzickými, sensorickými nebo duševními schopnostmi nebo s nedostatečnými zkušenostmi a/nebo znalostmi, pokud jsou pod dohledem nebo byly instruovány o bezpečném použití spotřebiče a pochopily z toho vyplývající nebezpečí. Děti mladší 8 let se nesmí zdržovat v blízkosti spotřebiče a připojovacích kabelů a nesmí spotřebič obsluhovat. Děti si nesmí hrát se spotřebičem. Čištění a odvápnování nesmí provádět děti. Výjimka: Děti jsou starší 8 let a jsou pod dozorem dospělé osoby.

Na konektorové spojení spotřebiče nesmí přetéct žádná kapalina. Nikdy neponořujte přístroj, podstavec nebo síťový kabel do vody. Konvici používejte pouze společně s přiloženým podstavcem. Přístroj používejte jen tehdy, když samotný přístroj ani přívodní kabel není poškozený. V případě poruchy ihned odpojte síťovou zástrčku nebo vypněte síťové napětí.

⚠ Nebezpečí požáru!

Základnu nebo konvici neumist'ujte na horkém povrchu nebo v blízkosti horkých povrchů, jako např. varných desek (stříkance tuku). Zabraňte stříkancům tuku, může dojít k poškození plastu.

⚠ Nebezpečí opaření!

Spotřebič se během použití zahřívá. Proto se ho dotýkejte jen za úchyt a víko otvírejte jen ve studeném stavu. Spotřebič používejte jen se zaklapnutým víkem. Je-li spotřebič naplněn nad značku „max“, mohlo by docházet ke vzniku nebezpečí vystřikující vařící vodou.

⚠ Nebezpečí popálení!

Po použití může být povrch topného článku ještě nějakou dobu horký.



VÝSTRAHA: Tento spotřebič nepoužívejte v blízkosti van, sprch, umyvadel nebo jiných nádrží, které obsahují vodu.

⚠ Nebezpečí udušení!

Nedovolte dětem, aby si hrály s obalovým materiálem.

⚠ Nebezpečí poranění!

Chybné použití spotřebiče může způsobit poranění.

⚠ Pozor! Čištění povrchů, které mají kontakt s potravinami!

Dodržujte speciální pokyny pro čištění v obrázkových návodech.

Srdečně blahopřejeme ke koupi Vašeho nového spotřebiče firmy Bosch. Další informace k našim výrobkům najdete na naší internetové stránce.

Části a ovládací prvky

- 1 Konvice (s ukazatelem stavu vody)
- 2 Víko s blokováním
- 3 Tlačítko na otevření víka
- 4 Spínač ① ZAP/VYP, osvětlený
- 5 Sítko na vápenaté usazeniny (vyjímatelné)
- 6 Podstavec
- 7 Navinutí kabelu

Důležité: Konvici je možné používat pouze společně s přiloženým podstavcem.

- **Rychlovarnou konvici plňte výhradně vodou.** Mléko nebo instantní výrobky se připalují a poškozují spotřebič. Konvici neprovozujte bez vody nebo ji nepřepřihujte, dodržujte označení **min** a **max**. Při přeplnění rychlovarné konvice voda překypí!

Před prvním použitím

- Odstraňte nálepky a fólie.
- Přívodní vedení odmotejte z navinutí kabelu na požadovanou délku a připojte.
- Konvici dvakrát naplňte čistou vodou a nechte vždy vařit, aby se zcela vyčistila.
- Při prvním vzkypění přidejte polévkovou lžičku kuchyňského octa.

Vaření vody

- Skrz výlevku nebo otevřené víko (stiskněte tlačítko na otevření víka) naplňte čerstvou vodou.
- Množství náplně odečtete na ukazateli stavu vody. Neplňte méně než 0,5 litru a ne více než 1,7 litru vody!
- K uzavření nechte víko zapadnout a konvici umístěte na podstavec.
- Stiskněte spínač ① ZAP/VYP směrem dolů, spínač se rozsvítí. Voda se ohřívá.
- Po ukončení vaření se rychlovarná konvice vypne automaticky.

Spotřebič můžete také kdykoliv vypnout vytažením spínače ① ZAP/VYP směrem nahoru.

Pozor: Pokud konvici nadzvednete a umístíte zpět před ukončením vaření, vaření už nepokračuje.

Upozornění:

- Provozujte jen s uzavřeným víkem a vloženým sítkem na vápenaté usazeniny, rychlovarná konvice by se jinak nevypnula.
- Z fyzikálních důvodů se na podstavci může tvořit kondenzát. Toto je normální, konvice nevykazuje netěsnosti.
- Před opětovným naplněním vody nechte spotřebič po každém vaření vychladnout 5 minut.

Pozor: Pokud je konvice při zapnutí prázdná, ochrana proti přehřátí spotřebič automaticky vypne.

Čištění a údržba

⚠ Nebezpečí úrazu elektrickým proudem!

Přístroj nikdy neponořujte do vody nebo ho neumísťujte do myčky na nádobí! Nepoužívejte parní čistič.

- Vytáhněte síťovou zástrčku ze zásuvky.
- Konvici a podstavec z vnější strany jen oťete vlhkým hadříkem. Nepoužívejte agresivní nebo abrazivní čisticí prostředky.
- Vyjměte sítko na vápenaté usazeniny a vložte ho do malého množství octa, opláchněte čistou vodou.
- Konvici a sítko na vápenaté usazeniny dodatečně opláchněte čistou vodou.

Odvápňení

Pravidelné odvápnování

- prodlužuje životnost přístroje;
- zaručuje bezvadnou funkci;
- šetří energii.

Konvici odvápněte octem nebo obvyklým odvápnovacím prostředkem.

- Konvici naplňte vodou po značku **max** a uveďte do varu. Poté přidejte trochu kuchyňského octa a nechte několik hodin působit nebo použijte odvápnovací prostředek podle údajů výrobce.
- Poté konvici a sítko na vápenaté usazeniny propláchněte čistou vodou.

Pozor: Zbytky vápníku nikdy neodstraňujte tvrdými předměty, může tak dojít k poškození těsnění.

Rada: V případě denního použití rychlovarnou konvici odvápnějte častěji.

Odstranění malých poruch vlastními silami

Spotřebič neohřívá, spínač ① ZAP/VYP se nerozsvítí.

- Aktivovala se ochrana proti přehřátí.
- Aby bylo možné spotřebič opět zapnout, nechte konvici zchladit delší dobu.

Spotřebič se vypne před ukončením vaření.

- Spotřebič je zanesen vodním kamenem.
- Spotřebič odvápněte podle návodu.

Technické údaje

Připojení k elektrické síti	220-240 V~ 50/60 Hz
Výkon	2000-2400 W

Likvidace



Obal zlikvidujte způsobem šetrným k životnímu prostředí. Tento spotřebič je označen v souladu s evropskou směrnicí 2012/19/EU o nakládání s použitými elektrickými a elektronickými zařízeními (waste electrical and electronic equipment – WEEE). Tato směrnice stanoví jednotný evropský (EU) rámec pro zpětný odběr a recyklování použitých zařízení.

Záruční podmínky

Pro tento přístroj platí záruční podmínky, které byly vydány naší kompetentní pobočkou v zemi, ve které byl přístroj zakoupen.

Záruční podmínky si můžete kdykoliv vyžádat prostřednictvím svého odborného prodejce, u kterého jste zakoupili přístroj, nebo přímo v naší pobočce v příslušné zemi.

Změny vyhrazeny.

Bezpečnostné upozornenia

Návod na použitie si starostlivo prečítajte, dodržiavajte a odložte! Ak spotrebič postúpíte ďalej, priložte k nemu aj tento návod. Tento spotrebič je určený len na používanie v domácnosti.

⚠ Nebezpečenstvo úrazu elektrickým prúdom!

Spotrebič používajte iba vo vnútorných priestoroch pri izbovej teplote a do nadmorskej výšky 2000 m. Spotrebič sa smie pripojiť len k sieti so striedavým prúdom cez uzemnenú zásuvku nainštalovanú podľa predpisov. Zabezpečte, aby bol v elektroinštalácii domácnosti podľa predpisov nainštalovaný systém ochranného vodiča. Spotrebič pripojte a používajte v súlade s údajmi na typovom štítku. Opravy na spotrebiči, napríklad výmenu poškodeného napájacieho kábla, smie vykonávať len náš zákaznícky servis, aby nedošlo k ohrozeniam.

Tento spotrebič môžu používať deti staršie ako 8 rokov a osoby so zníženými fyzickými, sensorickými alebo mentálnymi schopnosťami, alebo osoby s nedostatočnými skúsenosťami a/alebo vedomosťami iba vtedy, ak sú pod dozorom, alebo ak boli poučené o bezpečnej obsluhu spotrebiča a porozumeli prípadným nebezpečenstvám. Spotrebič a pripojovacie vedenie uchovávajte mimo dosahu detí mladších ako 8 rokov a nedovoľte im spotrebič obsluhovať. Deti sa so spotrebičom nesmú hrať. Čistenie a odvápnovanie nesmú vykonávať deti, výnimkou je iba prípad, ak sú staršie ako 8 rokov a sú pod dozorom.

Na konektor spotrebiča nesmie pretiecť voda. Spotrebič, základňu ani elektrický kábel nikdy neponárajte do vody. Kanvicu používajte iba s priloženou základňou. Nepoužívajte spotrebič, pokiaľ sú sieťový prívodný kábel a spotrebič poškodené. V prípade poruchy okamžite vytiahnite sieťovú zástrčku alebo vypnite sieťové napätie.

⚠ Nebezpečenstvo požiaru!

Neumiestňujte základňu alebo kanvicu na horúce povrchy ani v ich blízkosti, napr. varné dosky. Zabráňte vystrekovaniu tuku, môže dôjsť k poškodeniu plastu.

⚠ Nebezpečenstvo obarenia!

Spotrebič sa počas používania zahrieva. Preto sa spotrebiča dotýkajte iba za rukoväť a veko otvárajte iba vtedy, keď je už vychladnuté. Spotrebič používajte iba s uzatvoreným vekom. Ak voda v spotrebiči prekračuje zmačku „max“, hrozí nebezpečenstvo poranenia vystrekujúcou horúcou vodou.

⚠ Nebezpečenstvo popálenia!

Povrch vyhrievacieho článku môže byť po použití ešte určitý čas horúci.



VAROVANIE: Tento prístroj nepoužívajte v blízkosti vaní, sprích, umývadiel alebo iných nádob, ktoré obsahujú vodu.

⚠ Nebezpečenstvo udusenía!

Nedovoľte deťom hrať sa s obalovým materiálom.

⚠ Nebezpečenstvo poranenia!


Nesprávne používanie spotrebiča môže mať za následok poranenia.

⚠ Pozor! Čistenie plôch, ktoré prichádzajú do styku s potravinami!

Rešpektujte špeciálne pokyny na čistenie uvedené v obrázkovom návode.

Srdečne blahoželáme ku kúpe nového spotrebiča od firmy Bosch. Ďalšie informácie o našich výrobkoch nájdete na našej internetovej stránke.

Diely a ovládacie prvky

- 1 Kanvica (s ukazovateľom hladiny vody)
- 2 Veko so zaistením
- 3 Tlačidlo na otváranie veka
- 4 Spínač  Zap./Vyp., osvetlený
- 5 Sitko na zachytávanie vodného kameňa (odoberateľné)
- 6 Základňa
- 7 Navíjanie kábla

Dôležité: Kanvicu používajte len s priloženou základňou.


- **Varnú kanvicu naplňajte iba vodou.** V prípade použitia mliečnych alebo instantných produktov hrozí pripálenie, a tým poškodenie spotrebiča. Kanvicu nepoužívajte bez vody ani neprekračujte maximálny limit naplnenia, dbajte na označenie **min** a **max**. Pri preplnení varnej kanvice hrozí vyvretie vody!

Pred prvým použitím

- Odstráňte nálepky a fólie.
- Odviňte napájací kábel z navíjania na požadovanú dĺžku a zapojte ho.
- Kanvicu naplňte dvakrát čistou vodou a nechajte zovrieť, aby sa poriadne vyčistila.
- Pri prvom použití pridajte do vody polievkovú lyžicu potravinárskeho octu.

Varenie vody

- Cez výlevku alebo otvorené veko (stlačte tlačidlo na otvorenie veka) napustite čerstvú vodu.
- Množstvo naplnenej vody odčítajte z ukazovateľa hladiny vody. Nenaplňajte menej ako 0,5 l a viac ako 1,7 l vody!
- Zaklapnite veko a nasadte kanvicu na základňu.
- Spínač zatlačte nadol, spínač sa rozsvieti. Voda sa začne ohrievať.
- Varná kanvica sa po dokončení procesu varenia automaticky vypne.

Posunutím spínača  Zap./Vyp. nahor môžete spotrebič kedykoľvek vypnúť.

Pozor: Ak odoberiete kanvicu zo základne ešte pred ukončením procesu varenia a znovu ju nasadíte, nebude proces varenia pokračovať.

Upozornenie:

- Spotrebič používajte, len keď je veko zatvorené a je nasadené sitko na zachytávanie vodného kameňa. V opačnom prípade sa varná kanvica nebude dať používať.
- Z fyzikálnych dôvodov sa na základni môže tvoriť kondenzovaná voda. Tento jav je normálny a neznamená to, že kanvica netesní.
- Skôr, ako kanvicu znovu naplníte vodou, nechajte ju najskôr po každom varení 5 minút vychladnúť.

Pozor: Pokiaľ je kanvica pri zapnutí prázdna, ochrana proti prehriatiu spotrebič automaticky vypne.

Čistenie a údržba

Nebezpečenstvo zásahu elektrickým prúdom!

Spotrebič nikdy neponárajte do vody ani ho nedávajte do umývačky riadu!

Nepoužívajte parný čistič.

- Vytiahnite sieťovú zástrčku.
- Kanvicu a základňu len utrite zvonku navlhčenou handričkou. Nepoužívajte agresívne alebo abrazívne čistiace prostriedky.
- Vyberte sitko na zachytávanie vodného kameňa, vložte ho do malého množstva octu a opláchnite ho čistou vodou.
- Kanvicu a sitko na zachytávanie vodného kameňa poriadne vypláchnite čistou vodou.

Odstraňovanie vodného kameňa

Pravidelné odstraňovanie vodného kameňa:

- predlžuje životnosť spotrebiča,
- zaručuje jeho bezchybnú funkciu,
- šetrí energiu.

Vodný kameň z kanvice odstraňujte pomocou octu alebo iných bežne dostupných prostriedkov na odstraňovanie vodného kameňa.

- Naplňte vodu do kanvice až po označenie **max** a nechajte zovrieť. Potom prilejte trochu kuchynského octu a nechajte pôsobiť niekoľko hodín alebo použite prostriedok na odstránenie vodného kameňa podľa pokynov výrobcu.
- Na záver vypláchnite kanvicu a sitko na zachytávanie vodného kameňa čistou vodou.

Upozornenie: Neodstraňujte zvyšky vodného kameňa tvrdými predmetmi, inak sa poškodí tesnenie.

Tip: Pokiaľ používate varnú kanvicu každý deň, odstraňujte vodný kameň častejšie.

Svojpomocné odstránenie drobných porúch

Spotrebič sa nezahrieva, spínač

- ① Zap./Vyp. sa nerozsvieti.
- Zapla sa ochrana proti prehriatiu.
- Kanvicu nechajte dlhší čas vychladnúť, aby ste ju mohli znovu zapnúť.

Spotrebič sa pred ukončením procesu varenia vypne.

- Spotrebič je zanesený vodným kameňom.
- Zo spotrebiča odstráňte vodný kameň podľa návodu.

Technické údaje

Elektrické pripojenie	220-240 V~ 50/60 Hz
Výkon	2000-2400 W

Likvidácia



Obal zlikvidujte ekologicky.

Tento spotrebič je označený v súlade s európskou smernicou 2012/19/EÚ o nakladaní s použitými elektrickými a elektronickými zariadeniami (waste electrical and electronic equipment – WEEE). Táto smernica stanoví jednotný európsky (EU) rámec pre spätný odber a recyklovanie použitých zariadení. O aktuálnom spôsobe likvidácie sa informujte u vášho špecializovaného predajcu.

Záručné podmienky

Pre tento prístroj platia záručné podmienky, ktoré boli vydané našou kompetentnou pobočkou v krajine, v ktorej bol prístroj zakúpený. Záručné podmienky si môžete kedykoľvek vyžiadať prostredníctvom svojho odborného predajcu, u ktorého ste zakúpili prístroj, alebo priamo v našej pobočke v príslušnej krajine.

Zmeny vyhradené.

Указания по безопасности

Внимательно прочтите инструкцию по эксплуатации, соблюдайте ее указания и тщательно храните ее! Передавая прибор другому человеку, дайте ему эту инструкцию. Этот прибор предназначен только для домашнего использования.

⚠ Опасность поражения током!

Используйте прибор только внутри помещений при комнатной температуре на высоте не выше 2000 м над уровнем моря.

Прибор можно подключать только к электросети переменного тока через установленную согласно предписаниям розетку с заземлением. Убедитесь, что система заземления в домашней электропроводке установлена согласно предписаниям.

При подключении прибора и его эксплуатации соблюдайте данные, приведенные на заводской табличке. Ремонт прибора (напр., замену поврежденного сетевого кабеля) разрешается производить из соображений безопасности только нашей сервисной службе.

Этот прибор могут использовать дети старше 8 лет и лица с ограниченными физическими, сенсорными или умственными способностями или не имеющими достаточного опыта или знаний, если они находятся под присмотром или прошли соответствующий инструктаж относительно безопасного пользования прибором и уяснили для себя, какую опасность несет в себе прибор. Детей младше 8 лет нельзя подпускать к прибору и шнуру питания, им не разрешается пользоваться прибором. Детям нельзя играть с прибором. Производить очистку и удаление накипи детям не разрешается, за исключением тех случаев, если они старше 8 лет и выполняют эти действия под наблюдением взрослых.

Избегать попадания жидкости на разъем. Ни в коем случае не погружайте прибор, базу или сетевой кабель в воду. Используйте чайник только вместе с прилагающейся к нему базой.

Пользоваться прибором допускается только при отсутствии повреждений кабеля и прибора.

В случае неисправности сразу же вынуть штекер из розетки или выключить сетевое напряжение.

⚠ Опасность возгорания!

Не ставьте базу или чайник на горячие поверхности, например, на электроплиту, или вблизи них. Не допускать брызг жира, так как они могут повредить пластмассу.

⚠ Опасность ошпаривания!

Во время эксплуатации прибор нагревается. Поэтому беритесь только за ручку и открывайте крышку только в холодном состоянии. Используйте прибор только с зафиксированной крышкой. Если прибор заполняется до отметки «max», то может возникнуть опасность от брызг кипящей воды.

⚠ Опасность ожогов!

После использования поверхности нагревательного элемента в течение некоторого времени могут оставаться горячими.



ПРЕДУПРЕЖДЕНИЕ. Запрещается пользоваться данным прибором вблизи ванн, душей, раковин и иных емкостей, где имеется вода.

⚠ Опасность удушья!

Не разрешайте детям играть с упаковочным материалом.

⚠ Опасность травмирования!

Неправильное применение прибора может привести к травмам.

⚠ Внимание! Очистка поверхностей, контактирующих с продуктами питания!

Соблюдайте приведенные в инструкции особые указания по очистке.

От всего сердца поздравляем Вас с покупкой нового прибора фирмы Bosch. Дополнительную информацию о нашей продукции Вы найдете на нашей странице в Интернете.

Составные части и элементы управления

- 1 Чайник (с индикатором уровня воды)
- 2 Крышка с фиксатором
- 3 Кнопка открывания крышки
- 4 Выключатель ① ВКЛ./ВЫКЛ., с подсветкой
- 5 Фильтр от накипи (съёмный)
- 6 Подставка
- 7 Фиксатор для шнура

Внимание: Используйте чайник только с подставкой, входящей в комплект.

- **Наливайте в чайник только воду.** Молоко и растворимые напитки подгорают и приведут к повреждению чайника. Не включайте чайник без воды и не наполняйте его водой чрезмерно; уровень воды в чайнике не должен быть ниже отметки **min** и выше отметки **max**. Если налить в чайник слишком много воды, при кипении она будет выплескиваться!

Перед первым использованием

- Удалите с прибора все наклейки и пленку.
- Сняв сетевой шнур с фиксатора, отмотайте его на необходимую длину и включите в розетку.
- Наполните чайник водой. Доведите воду до кипения и слейте ее. Повторите процедуру несколько раз. Это поможет очистить чайник и подготовить его к использованию.
- При первом кипячении воды добавьте в нее столовую ложку белого уксуса.

Кипячение

- Налейте в чайник питьевую воду через носик или через открытую крышку (нажмите кнопку открывания крышки).

- Считайте объем на индикаторе уровня воды, заливайте не менее 0,5 литра и не более 1,7 литра воды!
- Закройте крышку до характерного щелчка и установите чайник на подставку.
- Нажмите вниз выключатель ①, контрольная лампочка он загорится. Вода разогревается.
- Чайник автоматически выключается по окончании процесса кипячения.

Прибор можно выключить в любое время, переключив выключатель ① вверх.

Предостережение: Если снять чайник с подставки раньше, чем завершится процесс нагревания, а затем повторно установить чайник на подставку, процесс нагревания воды не будет продолжен.

Важно:

- Используйте прибор только с закрытой крышкой и вставленным фильтром от накипи, иначе чайник не будет выключаться.
- По причинам, связанным с физическими процессами, на подставке может скапливаться конденсированная вода. Это нормальное явление, которое не указывает на то, что чайник протекает.
- После кипячения дайте чайнику остыть 5 минут, прежде чем повторно наполнять его водой.

Внимание: если при включении чайник пустой, то устройство защиты от перегрева выключает прибор автоматически.

Чистка и обслуживание

⚠ Опасность поражения током! Никогда не погружайте прибор в воду и не мойте его в посудомоечной машине! Не применяйте пароочистители для очистки прибора.

- Выньте вилку прибора из розетки.

- Наружную поверхность чайника и подставки протирайте увлажненной тканью. Не используйте для чистки сильнодействующие и абразивные чистящие средства.
- Снимите фильтр от накипи, погрузите его в слабый раствор уксуса и тщательно промойте чистой водой.
- Ополосните чайник и фильтр от накипи чистой водой.

Удаление накипи

Регулярное удаление накипи

- продлевает срок службы прибора;
- гарантирует исправную работу;
- экономит электроэнергию.

Очищайте чайник от накипи с помощью уксуса или имеющегося в общей продаже средства для удаления накипи.

- Наполните чайник водой без уксуса или средства для удаления накипи до отметки **max** и доведите до кипения. Добавьте в горячую воду небольшое количество столового уксуса и оставьте на несколько часов либо используйте средство для удаления накипи в соответствии с указаниями изготовителя.
- Затем промойте чайник и фильтр от накипи чистой водой.

Предостережение: Ни в коем случае не используйте для удаления накипи твердые предметы, которые могут нарушить герметичность чайника.

Совет: При ежедневном использовании кипятыльника удаляйте накипь более часто.

Самостоятельное устранение мелких неисправностей

Прибор не нагревает воду, Выключатель ① ВКЛ./ВЫКЛ. не загорается.

- Сработал предохранитель от перегрева.
- Дайте чайнику остыть некоторое время и повторно включите прибор.

Чайник выключается до того, как закипает вода.

- в чайнике скопилось слишком много накипи.
- Очистьте чайник от накипи, следуя вышеизложенным инструкциям.

Технические характеристики

Подключение к электросети	220-240 В~ 50/60 Гц
Мощность	2000-2400 Вт

Утилизация



Утилизируйте упаковку с использованием экологически безопасных методов. Данный прибор имеет отметку о соответствии европейским нормам 2012/19/EU утилизации электрических и электронных приборов (waste electrical and electronic equipment – WEEE). Данные нормы определяют действующие на территории Евросоюза правила возврата и утилизации старых приборов. Информацию об актуальных возможностях утилизации Вы можете получить в магазине, в котором Вы приобрели прибор.

Условия гарантийного обслуживания

Получить исчерпывающую информацию об условиях гарантийного обслуживания Вы можете в Вашем ближайшем авторизованном сервисном центре, или в сервисном центре от производителя ООО «БСХ Бытовые Приборы», или в сопроводительной документации.

Мы оставляем за собой право на внесение изменений.

المواصفات الفنية

التوصيل الكهربائي	220-240 فولت تيار متردد 50/60 هيرتز
القدرة	2000-2400 وات

التخلص من الجهاز

تخلص من عبوة الجهاز بأسلوب يدعم الحفاظ على البيئة. هذا الجهاز مطابق للمواصفة الأوروبية 19/2012/المجموعة الاقتصادية الأوروبية الخاصة بالأجهزة الكهربائية والإلكترونية القديمة

(waste electrical and electronic equipment – WEEE).
وهذه المواصفة تحدد الإطار العام لقواعد تسري في جميع دول الاتحاد الأوروبي بخصوص استعادة الأجهزة القديمة وإعادة استغلالها. قومي باستشارة موزع عمك المحلي لمعرفة أحدث الأنظمة المتبعة حالياً للتخلص من الاجهزة القديمة.

شروط الضمان

يتم تحديد شروط الضمان لهذا الجهاز من قبل ممثلنا في الدولة التي يتم فيها بيع الجهاز.
يمكنك الحصول على تفاصيل هذه الشروط من قبل الموزع الذي اشتريت منه الجهاز. يرجى إحصار فاتورة أو إيصال الشراء في حال أصاب جهازك أي طارئ يغطيه الضمان.

نحتفظ بحقنا في إجراء أية تعديلات.

إزالة الكلس

إزالة الترسبات بصفة دورية
■ تزيد من عمر الجهاز،
■ وتضمن التشغيل السليم،
■ وتوفر الطاقة.

يمكنك إزالة الترسبات الجيرية من الغلاية بواسطة الخل أو مواد إزالة الترسبات المعتادة.

■ املا الغلاية حتى العلامة **max** بالماء، واتركها تسخن بدون خل أو مادة إزالة ترسبات. ثم ضع في الماء الساخن بعض الخل، واتركها لعدة ساعات حتى يؤثر الخل فيها، أو استخدم مواد إزالة الترسبات الجيرية وفقاً لبيانات الجهة المصنعة.

■ بعد ذلك يمكن شطف الغلاية ومصفاة الترسبات باستخدام الماء النقي.

تحذير: لا تقم مطلقاً باستخدام أجسام صلبة لإزالة بقايا الترسبات الجيرية فمن شأن ذلك أن يتلف الختم.
تنويه: يمكن تكرار إزالة الترسبات من الغلاية بشكل أكثر عند استخدامها يومياً.

استكشاف الأخطاء وإصلاحها

الجهاز لا يقوم بالتسخين، مفتاح ① التشغيل/الإيقاف لا يضيء.

— وحدة التحكم في الحرارة الزائدة مُعطلة.

■ اترك الغلاية لتبرد لبعض الوقت وبالتالي يمكن تشغيل الجهاز مرة أخرى.

إذا كان الجهاز يتوقف عن التشغيل قبل وصول الماء إلى درجة الغليان.

— فهذا يعني أن الغلاية بها ترسبات كثيرة للغلاية.

■ قم بإزالة الترسبات حسب الإرشادات.

■ يتم ضغط المفتاح ① لأسفل، لمبة يضيء. يتم تسخين الماء.

■ بعد انتهاء عملية الغلي فإن غلاية الماء تتوقف عن التشغيل أوتوماتيكياً.

ويمكنك إيقاف تشغيل الغلاية في أي وقت بالضغط على المفتاح ① مرة أخرى.

تحذير: إذا قمت برفع الغلاية عن القاعدة وغيّرت من وضعها قبل انتهاء عملية التسخين، فلن تستمر الغلاية في تسخين الماء.

تنبيه:

■ يجب عدم تشغيل الجهاز إلا عندما يكون الغطاء مغلقاً ويكون فلتر إزالة الرواسب الجيرية مركباً في موضعه، عند عدم الالتزام بذلك فإن غلاية الماء لا تتوقف عن التشغيل.

■ لأسباب مادية، قد تقوم القاعدة بتجميع بعض الماء الناتج عن عملية التكثف. ويُعد هذا أمراً طبيعياً، ولا يعني أن الغلاية تسرب الماء.

■ بعد انتهاء عملية الغليان، اترك الغلاية لتبرد لمدة 5 دقائق قبل إعادة ملئها بالماء.

تنبيه: لا تشغّل الجهاز إذا كانت الغلاية فارغة، وإلا فسينطفئ الجهاز أوتوماتيكياً من خلال تجهيزة الحماية من فرط السخونة.

التنظيف والصيانة

⚠ خطر حدوث صدمة كهربائية!

لا تقم مطلقاً بغمر الجهاز في الماء أو وضعه في غسالة الأطباق!

تجنب تنظيف الجهاز بالبخار.

■ قم، قبل التنظيف، بفصل الجهاز عن مأخذ التيار الكهربائي.

■ قم بتنظيف السطح الخارجي للغلاية والقاعدة مستخدماً قطعة قماش رطبة. تجنب استخدام مواد التنظيف القوية أو الكاشطة.

■ قم بفك فلتر إزالة الترسبات الجيرية، ثم اغمره في كمية قليلة من الخل، واشطفه بعد ذلك بماء صافٍ.

■ اشطف الغلاية وفلتر الترسبات الجيرية بالماء الصافي.

نتقدم لكم بأصدق التهاني على شرائكم لهذا الجهاز الجديد من ماركة **Bosch**. وتجدون المزيد من المعلومات حول منتجاتنا في موقع الإنترنت الخاص بنا.

الأجزاء وعناصر التحكم في التشغيل

- 1 الغلاية (مزودة بمؤشر يشير لمستوى المياه)
- 2 غطاء بتجهيزة تأمين إغلاق
- 3 زر فتح الغطاء
- 4 مفتاح ① التشغيل/الإيقاف، بإضاءة
- 5 فلتر إزالة الرواسب الجيرية (قابل للإزالة)
- 6 القاعدة
- 7 حاوية الكابلات

هام: لا تستخدم الغلاية إلا مع القاعدة المرفقة بها.

■ املا الغلاية بالماء فقط. فمن شأن الحليب والمشروبات الفورية أن تتسبب في حرق الجهاز وإتلافه. لا تقم مطلقاً بتشغيل الغلاية دون ملئها بالماء وتجنب ملأها بشكل زائد؛ لاحظ علامتي **min** (الحد الأدنى) و**max** (الحد الأقصى). إذا كانت الغلاية مملوءة بالكامل، فسيفيض الماء المغلي خارج الغلاية!

قبل استخدام الغلاية للمرة الأولى

- قم بإزالة أية لمصقات أو أعطية.
- قم بفك المقدار المناسب من الكابل من حاوية الكابلات ثم قم بتوصيله.
- املا الغلاية بالماء. قم بوضع الماء في الغلاية ثم اسكبها منها. وكرر هذه العملية عدة مرات. فسيجعلنا هذا نتأكد من نظافة الغلاية لاستخدامها بشكل طبيعي.
- عند وصول الماء لدرجة الغليان لأول مرة، قم بإضافة مقدار معلقة مائدة من الخل الأبيض.

عملية غلي الماء

- املا الغلاية بماء عذب من خلال الصنبور أو الغطاء المفتوح (اضغط على زر فتح الغطاء).
- الكمية التي يتم تعبئتها يمكن التعرف عليها عن طريق المؤشر المشير لمستوى الماء، يجب عدم تعبئة كمية تقل عن 0.5 لتر أو تزيد عن 1.7 لتر من الماء!
- أغلق الغطاء حتى يستقر في موضعه ثم ضع الغلاية على القاعدة.

⚠️ خطر نشوب حريق!

لا تضع القاعدة أو الغلاية على سطح ساخن أو بالقرب منه، مثل صفيحة الموقد. تجنب رذاذ الدهن فقط يتضرر البلاستيك.

⚠️ خطر التعرض للحروق!

ترتفع درجة حرارة الجهاز أثناء الاستخدام. ولذا احرص على مسك الجهاز من المقبض فقط وعدم فتح الغطاء إلا عندما يبرد.
احرص على غلق الغطاء عند استخدام الجهاز.
عند ملء الجهاز أعلى من علامة «max» قد تتعرض لخطر بسبب رذاذ الماء المغلي.

⚠️ خطر حدوث حروق!

قد تظل أسطح عنصر التسخين ساخنةً لبعض الوقت بعد الاستخدام.

تحذير: لا تستخدم هذا الجهاز بالقرب من أحواض الاستحمام، أو الدش، أو أحواض الغسيل، أو أي وعاء آخر يحتوي على ماء.



⚠️ خطر الاختناق!

يجب عدم السماح لأطفال باللعب بمواد التغليف.

⚠️ خطر حدوث إصابات!

الاستخدام الخاطئ للجهاز يمكن أن يؤدي إلى حدوث إصابات.

⚠️ تنبيه! تنظيف الأسطح التي تلامس المواد الغذائية!

احرص على مراعاة الإرشادات الخاصة بالتنظيف والمذكورة في دليل الاستخدام.

تعليمات الأمان

برجاء قراءة إرشادات الاستخدام بأكملها بعناية والتعامل مع الجهاز بالأسلوب الموضح فيها، والحفاظ عليها للرجوع إليها عند الحاجة! في حالة قيامكم بإعطاء الجهاز لشخص آخر يرجى منكم تسليمه إرشادات الاستخدام هذه سويا مع الجهاز. هذا الجهاز مخصص للاستخدام المنزلي فقط.

⚠️ خطر حدوث صدمة كهربائية!

لا تستخدم الجهاز سوى في الأماكن الداخلية وفي درجة حرارة الغرفة، وعلى ارتفاع أقل من 2000 متر فوق مستوى سطح البحر. ينبغي توصيل الجهاز فقط بمقبس مركب بطريقة سليمة ومزود بوصلة تأريض على أن تكون شبكة الكهرباء ذات تيار متردد. تأكد من أن نظام أسلاك الحماية الأرضية الخاص بتركيبات المنزل الكهربائية مركبة وفقاً للوائح المعنية.

يجب عدم توصيل وتشغيل الجهاز إلا وفقاً للبيانات المنصوص عليها في لوحة بيانات الطراز. لا يسمح بإجراء أية أعمال إصلاح، مثل استبدال كبل إمداد بالكهرباء تالف، إلا من قبل خدمة العملاء التابعة لشركتنا، وذلك لتجنب تعريض أشخاص أو أشياء للخطر. هذا الجهاز يمكن أن يتم استخدامه من قبل أطفال يبلغ عمرهم 8 سنوات أو ما يزيد عن ذلك ومن قبل أشخاص ذوي قدرات بدنية أو حسية أو ذهنية محدودة أو نقص في الخبرة و/أو نقص في المعارف والمعلومات، وذلك عندما يكون جاري الإشراف عليهم أو بعد أن يكون قد تم إعطائهم إرشادات تفصيلية بشأن كيفية الاستخدام الآمن للجهاز وبعد أن يكونوا قد فهموا جيداً الأخطار المترتبة على استخدام الجهاز. يجب الحفاظ على الأطفال الذين يقل عمرهم عن 8 سنوات بعيداً عن الجهاز وعن كبل التوصيل بالكهرباء، ولا يسمح لهم بتشغيل الجهاز. يجب عدم السماح للأطفال بأن يقوموا باللعب بالجهاز. أعمال التنظيف وإزالة الرواسب لا يسمح بأن يتم إجراؤها من قبل أطفال، إلا إذا كانوا يبلغون من العمر 8 سنوات أو أكثر، وتحت الإشراف عليهم عند قيامهم بذلك.

تجنب الانسكاب على الموصل. احذر من غمر الجهاز أو القاعدة أو كابل الطاقة في المياه. لا تستخدم الغلاية إلا مع القاعدة المرفقة معها.

لا يستخدم إلا إذا لم يكن في التوصيلات أو الجهاز أي أضرار. في حالة حدوث خلل يتم على الفور إخراج قابس الجهاز من مقبس التغذية بالتيار الكهربائي أو فصل التغذية بالجهد الكهربائي.

Kundendienst – Customer Service

DE Deutschland, Germany

BSH Hausgeräte Service GmbH
Zentralwerkstatt für kleine Hausgeräte
Trautskirchener Strasse 6-8
90431 Nürnberg

Online Auftragsstatus, Filterbeutel-
Konfigurator und viele weitere Infos unter:
www.bosch-home.com
Reparaturservice, Ersatzteile & Zubehör,
Produkt-Informationen:
Tel.: 0911 70 440 040
mailto:Kleingeraete@bshg.com

AE United Arab Emirates, الإمارات العربية المتحدة

BSH Home Appliances FZE
Round About 13, Plot Nr MO-0532A
Jebel Ali Free Zone - Dubai
Tel.: 04 881 44 01*

mailto:service.uae@bshg.com
www.bosch-home.com/ae

*Sun-Thu: 8am to 5pm (exclude public holidays)

AL Republika e Shqiperise, Albania

Elektro-Service sh.p.k
Rruga Kasem Shima, Kodi postar-1050
Prane Ures Mezezit
1023 Tirane
Tel.: 4 227 8130; -131
mailto:info@elektro-servis.com

EXPERT Service

Rruga e Kavajes, Kulla B Nr 223/1 Kati I
1023 Tirane
Tel.: 4 480 6061, 4 227 4941
Cel: +355 069 60 45555
mailto:info@expert-servis.al

AM Armenia, Հայաստան

ZIG ZAG LLC
Charenci str. 25
Yerevan 375025
Tel.: 010 55 60 10
mailto:service@zigzag.am
www.zigzag.am

AT Österreich, Austria

BSH Hausgeräte Gesellschaft mbH
Werkskundendienst für Hausgeräte
Quellenstrasse 2a
1100 Wien

Online Reparaturannahme, Ersatzteile und
Zubehör und viele weitere Infos unter:
www.bosch-home.at
Reparaturservice, Ersatzteile & Zubehör,
Produktinformationen
Tel.: 0810 550 511*
mailto:vie-stoerungsannahme@bshg.com
*Wir sind an 365 Tagen von 07.00 bis 22.00 Uhr für
Sie erreichbar.

AU Australia

BSH Home Appliances Pty. Ltd.
Gate 1, 1555 Centre Road
Clayton, Victoria 3168
Tel.: 1300 369 744*
mailto:customersupport.au@bshg.com
www.bosch-home.com.au

*Mon-Fri 24 hours

AZ Azərbaycan Respublikası, Azerbaijan

Baku Service Company MMC
Nərimanov r-nu, Əhməd Rəcəbli küç. 1,
bina 50C

Baku
Tel.: 12 991
mailto:info@bakuservice.az
www.ser-cen.az

Yurd Service MMC

75-79, Bakikhanov Str.
Baku, AZ1007
Tel.: 12 480 33 01
mailto:info-service@yurd.az
www.yurd.az
Optimal Elektronika MMC
Hasanoglu 7B, Narimanov district
Baku, AZ1072
Tel.: 12 954
mailto:STMS@optimal.az
www.optimal.az

BA Bosna i Hercegovina, Bosnia-Herzegovina

"HIGH" d.o.o.
Gradačacka 29b
71000 Sarajevo
Tel./Fax: 033 21 35 13
mailto:centralniservis@yahoo.com

BE Belgique, België, Belgium

BSH Home Appliances S.A. - N.V.
Rue Picard 7, box 400
Picardstraat 7, box 400
1000 Bruxelles - Brussel
Tel.: 02 475 70 01
mailto:bru-repairs@bshg.com
www.bosch-home.be

BG Bulgaria

BSH Domakinski Uredi Bulgaria EOOD
Business center FPI, floor 5,
Cherni vrah Blvd. 51B
1407 Sofia
Tel.: 0700 208 17
mailto:informacia.servis-bg@bshg.com
www.bosch-home.bg

BH Bahrain, مملكة البحرين

Khalaifat Est.
BLD 898, R 533, TASHAN 405
Manama
Tel.: 01 740 05 53*
mailto:service@khalaifat.com
*Sat-Thu 7am to 5pm (exclude public holidays)

BY Belarus, Беларусь

ООО "БСХ Бытовая техника"
tel.: 495 737 2961
mailto:mok-kdhl@bshg.com

CA Canada

BSH Home Appliances Ltd.
Tel.: 800 944 2904
mailto:bosch-canada-questions@bshg.com
www.bosch-home.ca

CH Schweiz, Suisse, Svizzera, Switzerland

BSH Hausgeräte AG
Bosch Hausgeräte Service
Fahrweidstrasse 80
8954 Geroldswil
Reparaturservice, Ersatzteile & Zubehör,
Produktinformationen
Tel.: 0848 888 200
mailto:ch-service@bshg.com
mailto:ch-sparesparts@bshg.com
www.bosch-home.ch

CN China, 中国

中国江苏省南京市鼓楼区清江南路18号3幢
BSH Home Appliances Service Jiangsu Co. Ltd.
Building 3, No. 18 Qingjiang South Road,
Gulou District,
Nanjing, Jiangsu Province
Service Tel.: 400 8855 888*
mailto:careline.china@bshg.com
www.bosch-home.cn
*phone rate depends on the network used

CY Cyprus, Κύπρος

BSH Ikiakes Syskeves-Service
39, Arh. Makaariou III Str.
2407 Egomi/Nikosia (Lefkosia)
Tel.: 777 78 007
mailto:EGO-CYCustomerService@bshg.com

CYN Turkish Rep. Of North Cyprus

Argas Limited Company
37 Osman Paşa Cad. Küçük Çiftlik
Lefkoşa
Tel.: 0228 40 70
mailto:argas.teknik@yar-group.com
Semson Ticaret Sti. Ltd.
Bedrettin Demirel Cad. no 17
Girne
Tel.: 0816 04 94
mailto:m.defterali@ercantangroup.com

CZ Česká Republika, Czech Republic

Více informací (např. záruční podmínky,
prodloužená záruka aj.) naleznete na webových
stránkách www.bosch-home.com/cz/
nebo nás kontaktujte na +420 251 095 511
BSH domácí spotřebiče s.r.o.
Radlická 350/107c
158 00 Praha 5
Přijem oprav
Tel.: +420 251 095 043
mailto:opravy@bshg.com

DK Danmark, Denmark

BSH Hvidevarer A/S
Telegrafvej 4
2750 Ballerup
Tel.: 44 89 80 18
mailto:BSH-Service.dk@bshg.com
www.bosch-home.dk

EE Eesti, Estonia

Renneri Kaubanduse OÜ
Tammisaare tee 134B (Euronicsi kaupluses)
12918 Tallinn
Tel.: 0651 2222
mailto:klienditeenindus@renerk.ee
www.renerk.ee
Eliser OÜ
Mustamäe tee 24
10621 Tallinn
Tel.: 0665 0090
mailto:hooldus@eliser.ee
www.kodumasinatereмонт.ee

ES España, Spain

BSH Electrodomésticos España S.A.
Servicio Oficial del Fabricante
Parque Empresarial PLAZA,
C/ Manfredonia, 6
50197 Zaragoza
Tel.: 976 305 713
mailto:CAU-Bosch@bshg.com
www.bosch-home.es

FI Suomi, Finland

BSH Kodinkoneet Oy
Itälähdenkatu 18 A, PL 123
00201 Helsinki
Tel.: 0207 510 705*
mailto:Bosch-Service-FI@bshg.com
www.bosch-home.fi
*Soittajahinta on kiinteästä verkosta ja matkapuh-
elimesta 8,35 snt/puh + 16,69 snt/min.


FR France

BSH Electroménager S.A.S.
Service Après-Vente
26 ave Michelet - CS 90045
93582 SAINT-OUEN cedex
Service interventions à domicile:
01 40 10 11 00

Service Consommateurs:

0 892 698 010 

Service Pièces Détachées et Accessoires:

0 892 698 009 

mailto:serviceconsommateur.fr@

bosch-home.com

www.bosch-home.com/fr

GB Great Britain

BSH Home Appliances Ltd.
Grand Union House,
Old Wolverton Road,
Wolverton

Milton Keynes MK12 5PT

To arrange an engineer visit, to order spare parts and accessories or for product advice please visit www.bosch-home.co.uk
Or call

Tel.: 0344 892 8979*

*Calls are charged at the basic rate, please check with your telephone service provider for exact charges.

GE Georgia, საქართველო

Elit Service Ltd.

Vake-Saburtalo district,
Intersection of Al. Kazbegi ave.
and Kavtaradze Str. 0186

Kavtaradze str. 1

Tbilisi

Tel.: 32 300 020

mailto:info@es.ge

GR Greece, Ελλάδα

BSH Ikiakes Siskeves A.B.E.

Central Branch Service
17 km E.O. Athinon-Lamias & Potamou 20
14564 Kifisia

Τηλέφωνο: 210 4277 500; -701

mailto:nkf-CustomerService@bshg.com

www.bosch-home.gr

HK Hong Kong, 香港

BSH Home Appliances Limited

香港新界荃灣青山公路388號中環大廈23樓07室
Unit 07, 23/F, CDW Building,

388 Castle Peak Road,

Tsuen Wan, New Territories,

Hong Kong

Tel.: 2626 9655 (HK)

Toll free 0800 863 (Macao)

mailto:bosch.hk.service@bshg.com

www.bosch-home.com.hk

HR Hrvatska, Croatia

BSH kućanski uređaji d.o.o.

Ulica grada Vukovara 269F

10000 Zagreb

Tel.: 01 5520 888

mailto:informacije.servis-hr@bshg.com

www.bosch-home.com/hr

HU Magyarország, Hungary

BSH Háztartási Készülék Kereskedelm Kft.

Árpád fejedelem útja 26-28

1023 Budapest

Call Center: +06 80 200 201

mailto:BSH-szerviz@bshg.com

www.bosch-home.com/hu

IE Republic of Ireland

BSH Home Appliances Ltd.

M50 Business Park,

Ballymount Road Upper,

Walkinstown

Dublin 12

To arrange an engineer visit, to order spare parts and accessories or for product advice please call

Tel.: 01450 2655*

www.bosch-home.ie

*Calls are charged at the basic rate, please check with your telephone service provider for exact charges

IL Israel

C/S/B/ Home Appliance Ltd.

1, Hamasger St.,

North Industrial Park

Lod, 7129801

Tel.: 08 9777 222

mailto:csb-serv@csb-ltd.co.il

www.bosch-home.co.il

IN India, Bhārat, भारत

BSH Household Appliances Mfg. Pvt. Ltd.

Arena House, Main Bldg, 2nd Floor,

Plot No. 103, Road No. 12,

MIDC, Andheri East

Mumbai 400 093

Toll Free 1800 266 1880*

www.bosch-home.in

*Mon-Sat: 8am to 8pm (exclude public holidays)

IS Iceland

Smith & Norland hf.

Noatuni 4

105 Reykjavik

Tel.: 0520 3000

www.sminor.is

IT Italia, Italy

BSH Elettrodomestici S.p.A.

Via. M. Nizzoli 1

20147 Milano (MI)

Tel.: 02 412 678 100

mailto:info.it@bosch-home.com

www.bosch-home.com/it

JO Jordan, الأردن

Diab Qawasmi & Sons Co.

Khaled Ben Al-Waleed Street,

Jabal Al Hussein (11121),

P.O. Box 212292

Amman

Tel.: 06 465 8505, -2650

Tel.: 79 110 3430

mailto:boschjo@yahoo.com

KG Kyrgyzstan, Кыргыз Республикасы

OCoO Alfa Systems

Jibek Jolu str. 40

Bishkek

Tel.: 0702 98 53 53

mailto:alfas-service@mail.ru

KR Republic Korea, 대한민국

Empel Co. Ltd.

1201 ACE High Tech City 1 Building

775 Gyeongin-ro Youngdeungpo-gu

Seoul 07299 South Korea

Tel.: 1899-4636

mailto:hsshim@empel.co.kr

KZ Kazakhstan, Қазақстан

BSH Home Appliances LLP

Dostyk 117/6,

Business Center "Khan Tengri"

Almaty

Hotline: 5454*

mailto:ALA-Service@bshg.com

*Toll free from mobile only

LB Lebanon, لبنان

Tehlni, Hana & Co.

Boulevard Dora 4043 Beyrouth,

P.O. Box 90449

Jdeideh 1202 2040

Tel.: 01 255 211

mailto:Info@tehini-hana.com

LT Lietuva, Lithuania

UAB "AG Service"

R. Kalantos g. 32

52494 Kaunas

Tel.: +370 (8) 700 556 55

mailto:servisas@agservice.lt

www.agservice.lt

Baltic Continent Ltd.

Lukšio g. 23

09132 Vilnius

Tel.: +370 (8) 700 555 95

mailto:info@balticcontinent.lt

www.balticcontinent.lt

UAB Emtoservis

Savanorių pr. 1 (Centrinė būstinė)

03116 Vilnius

Tel.: +370 (8) 700 447 24

mailto:svc@emtoservis.lt

www.emtoservis.lt

LU Luxembourg

BSH électroménagers S.A.

13-15, ZI Breedeweues

1259 Senningerberg

Tel.: 26 349 811

Reparaturen: lux-repair@bshg.com

Ersatzteile: lux-spare@bshg.com

www.bosch-home.com/lu

LV Latvija, Latvia

SIA "General Serviss"

Bulju iela 70c

1067 Riga

Tel.: +371 6742 5232

mailto:info@serviscentrs.lv

www.serviscentrs.lv

SIA Koroso

Vestienas iela 2

1004 Riga

Tel.: +371 2200 4203

mailto:servis@koroso.lv

www.koroso.lv

EMTA Serviss SIA

Katlakalna 1

1073 Riga

Tel.: +371 6602 0338

mailto:info@emta.lv

www.emta.lv

Sia Elektronika-Serviss

Tadaiku iela 4

1004 Riga

Tel.: +371 6771 7060

mailto:serviss@elektronika.lv

www.elektronika.lv

MD Moldova

S.R.L. "Rialto-Studio"

Площадь Дмитрия Кантемира, 1, этаж 3,

2069 Кишинев

Tel.: +373 22 840 050, 840 054

mailto:service@rialto.md

ME Crna Gora, Montenegro

ME Crna Gora, Montenegro

Elektronika komerc

Oktobarske revolucije 129

81000 Podgorica

Tel./Fax: 020 674 631

Mobil: 069 324 812

mailto:ekobosch.servis@t-com.me

MK Macedonia, Македонија

GORENEC
Jane Sandanski 67 lok.3
1000 Skopje
Tel.: 022 454 600
Mobil: 070 233 689
mailto:gorenec@yahoo.com

MT Malta

Oxford House Ltd.
Notabile Road
Mriehel BKR 14
Tel.: 021 442 334
www.oxfordhouse.com.mt

MV Raajjeyge Jumhooriyyaa, Maldives

Lintel Investments and Management Services Pvt. Ltd.
Ma. Maadheli, Majeedhee Magu Malé
Tel.: 030 10 200
mailto:mohamed.zuhuree@intel.mv
www.lintel.com.mv

NL Nederlandse, Netherlands

BSH Huishoudapparaten B.V.
Taurusavenue 36
2132 LS Hoofddorp
Storingsmelding/ Onderdelenverkoop:
Tel.: 088 424 4010
mailto:bosch-contactcenter@bshg.com
mailto:bosch-onderdelen@bshg.com
www.bosch-home.nl

NO Norge, Norway

BSH Husholdningsapparater A/S
Gresensvingen 9
0661 Oslo
Tel.: 22 66 05 54
mailto:Bosch-Service-NO@bshg.com
www.bosch-home.no

NZ New Zealand

BSH Home Appliances Ltd.
Level 3, Air NZ Building,
Smales Farm Business Park
74 Taharoto Road,
Takapuna
Auckland 0622
Tel.: +64 0800 245 700*
mailto:aftersales.nz@bshg.com
www.bosch-home.co.nz
*Mon-Fri: 8.30am to 5pm (exclude public holidays)

PK Pakistan, پاکستان

MEGA Home Appliances
Plaza 46-A, Commercial Sector XX,
Phase 3, DHA
Lahore
Tel.: 0800-BOSCH (26724)*
Tel: 42 371 32 682-5 Ext: 8005*
mailto:customer.care@megahome.pk
www.megahome.pk
*Mon-Sat: 9am to 6pm (exclude public holidays)

PL Polska, Poland

BSH Sprzęt Gospodarswa
Domowego Sp. z o.o.
Al. Jerozolimskie 183
02-222 Warszawa
Tel.: +48 42 271 5555
mailto:Serwis.Fabryczny@bshg.com
www.bosch-home.pl

PT Portugal

BSHP Electrodomésticos, Sociedade Unipessoal Lda.
Rua Alto do Montijo, nº 15
2790-012 Carnaxide
Tel.: 214 250 730
mailto:bosch.electrodomesticos.pt@bshg.com
www.bosch-home.pt

RO România, Romania

BSH Electrocasnice srl.
Sos. Bucuresti-Ploiesti, nr. 19-21, sect.1
013682 Bucuresti
Tel.: 021 203 9748
mailto:service.romania@bshg.com
www.bosch-home.ro

RU Russia, Россия

ООО «БСХ Бытовые Приборы»
Сервис от производителя
Тел.: 8 (800) 200 29 61
mailto:hotlineru@bshg.com
www.bosch-home.com

SA Kingdom Saudi Arabia, المملكة العربية السعودية

Abdul Latif Jameel Electronics and Airconditioning Co. Ltd.
BOSCH Service centre, Kilo 5 Old Makkah Road (Next to Toyota), Jamiah Dist., P.O. Box 7997
Jeddah 21472
Tel.: 800 127 9999*
mailto:ALJECC8@ALJ.COM
www.aljelectronics.com.sa
*Sat-Thu: 8am to 11pm (exclude public holidays)

SE Sverige, Sweden

BSH Home Appliances AB
Landsvägen 32
169 29 Solna
Tel.: 0771 197 000
mailto:Bosch-Service-SE@bshg.com
www.bosch-home.se

SG Singapore, 新加坡

BSH Home Appliances Pte. Ltd.
38C Jalan Pemimpin, #01-01
Singapore 577180
Tel.: 6751 5000*
mailto:bshsgp.service@bshg.com
www.bosch-home.com.sg
*Mon-Fri: 9am to 6pm, Sat: 9am to 1pm (exclude public holidays)

SI Slovenija, Slovenia

BSH Hišni aparati d.o.o.
Litostrojska 48
1000 Ljubljana
Tel.: 01 5830 700
mailto:informacije.servis-slo@bshg.com
www.bosch-home.com/si

SK Slovensko, Slovakia

Viac informácií (napr. záručné podmienky, predĺžená záruka a i.) nájdete nabebových stránkach www.bosch-home.com/sk/ alebo nás kontaktujte na +420 251 095 511
BSH domácí spotřebiče s.r.o.
organizačná zložka Bratislava
Trnavská cesta 50
821 02 Bratislava
Příjem opráv
Tel: +421 238 106 115
mailto:opravy@bshg.com

TH Thailand, ราชอาณาจักรไทย

BSH Home Appliances Limited
Ital Thai Tower, 2034/31-39, 1st floor,
New Petchburi Road,
Bangkapi, Huay Kwang
Bangkok, 10310
Tel.: 02 495 2424*
www.bosch-home.com/th
*Mon-Sat: 8am to 6pm (exclude public holidays)

TJ Tadschikistan, Ҷумҳурии Тоҷикистон

P.E. Suhrob Muhtidinov
Shamsi street no: 67/A
Dushanbe
Tel.: 091 867 80 43
mailto:sino2003@list.ru
Vostok Co. Ltd.
Yakkacinarskaya street No: 144/4
Dushanbe
Tel.: 44 600 78 72
mailto:Lola.Mirzoeva@vostok.tj
www.volna.tj

TM Türkmenistan, Turkmenistan

Bayram Anna Yuryewna
Staraya marka, Atabeyeva str.
Spectrum mağaza
Ashgabat
Tel.: 012 26 94 16
mailto:steptr@mail.ru

TR Türkiye, Turkey

BSH Ev Aletleri Sanayi ve Ticaret A.S.
Fatih Sultan Mehmet Mahallesi,
Balcan Caddesi No: 51
34771 Ümraniye, İstanbul
Tel.: 0 216 444 6333*
mailto:careline.turkey@bshg.com
www.bosch-home.com/tr
*Çağrı merkezini sabit hatlardan aramanın bedeli şehir içi ücretlendirim. Cep telefonlarından ise kullanılan tarifeyle göre değişkenlik göstermektedir

TW Taiwan, 台灣

我們期盼您不斷的鼓勵與指導，
任何諮詢或服務需求，歡迎洽詢客服專線
BSH Home Appliances Private Limited
台北市內湖區洲子街80號11樓
11F., No.80, Zhouzi St., Neihu Dist.
Taipei City 11493
Tel.: 0800 368 888
mailto:bshntn-service@bshg.com
www.bosch-home.com.tw

UA Ukraine, Україна

ТОВ «БСХ Побутова Техніка»
Тел.: 0 800 300 152*
mailto:BSH-serviceua@bshg.com
www.bosch-home.com.ua
*Безкоштовна Інфо-Лінія Пн-Пт з 9.00 до 18.00

UZ O'zbekiston Respublikasi, Republic of Uzbekistan

Elektronik Magnat
Beruni street No: 5/6
Tashkent
Tel.: 712 156 333
mailto:magnat.service.uzb@gmail.com

XK Kosovo

Service-General SH.P.K.
rr.Magjistrjaja Ferizaj Prishtine
70000 Ferizaj
Tel.: 00381 (0) 290 330 723
mailto:servicegeneral527@gmail.com

XS Srbija, Serbia

BSH Kućni aparati d.o.o.
Omladinskih brigada 90E
11070 Novi Beograd
Tel.: 011 353 70 08
mailto:informacije.servis-sr@bshg.com
www.bosch-home.rs

ZA South Africa

BSH Home Appliances (Pty) Ltd.
96 Fifteenth Road, Randjespark
1685 Midrand - Johannesburg
Tel.: 086 002 6724
mailto:bsh@iopen.co.za
mailto:appliance-service@bshg.com
www.bosch-home.com/za

DE Garantiebedingungen

BSH Hausgeräte GmbH, Deutschland

Stand: Januar 2021

Bosch-Infoteam

(Mo-Fr: 8.00-18.00 Uhr erreichbar)

Für Produktinformationen sowie Anwendungs- und Bedienungsfragen zu **kleinen Hausgeräten**:

Tel.: 0911 70 440 040 oder unter
bosch-infoteam@bshg.com

Nur für Deutschland gültig!

Für dieses Gerät leisten wir Garantie gemäß den nachstehenden Bedingungen:

1. Wir beheben unentgeltlich nach Maßgabe der folgenden Bedingungen (Nr. 2 – 6) Mängel am Gerät, die nachweislich auf einem Material- und/oder Herstellungsfehler beruhen, wenn sie uns unverzüglich nach Feststellung und innerhalb von 24 Monaten nach Lieferung an den Erstendabnehmer gemeldet werden. Zeigt sich der Mangel innerhalb von 6 Monaten ab Lieferung, wird vermutet, dass es sich um einen Material- oder Herstellungsfehler handelt.
2. Die Garantie erstreckt sich nicht auf zerbrechliche Teile wie z.B. Glas oder Kunststoff bzw. Glühlampen. Ebenfalls ausgenommen sind Teile, die einem gebrauchsbedingten oder sonstigen natürlichen Verschleiß unterliegen.

Eine Garantiepflicht wird nicht ausgelöst durch geringfügige Abweichungen von der Soll-Beschaffenheit, die für Wert und Gebrauchstauglichkeit des Gerätes unerheblich sind, oder durch Schäden aus chemischen und elektrochemischen Einwirkungen von Wasser, sowie allgemein aus anomalen Umweltbedingungen oder sachfremden Betriebsbedingungen oder wenn das Gerät sonst mit ungeeigneten Stoffen in Berührung gekommen ist.

Ebenso kann keine Garantie übernommen werden, wenn die Mängel am Gerät auf Transportschäden, die nicht von uns zu vertreten sind, nicht fachgerechte Installation und Montage, Fehlgebrauch, eine nicht haushaltsübliche Nutzung, mangelnde Pflege oder Nichtbeachtung von Bedienungs- oder Montagehinweisen zurückzuführen sind.

Der Garantieanspruch erlischt, wenn Reparaturen oder Eingriffe von Personen vorgenommen werden, die hierzu von uns nicht ermächtigt sind, oder wenn unsere Geräte mit Ersatzteilen, Ergänzungs- oder Zubehörteilen versehen werden, die keine Originalteile sind und dadurch ein Defekt verursacht wird.

3. Die Garantieleistung erfolgt in der Weise, dass mangelhafte Teile nach unserer Wahl unentgeltlich instandgesetzt oder durch einwandfreie Teile ersetzt werden.

Geräte, die zumutbar (z.B. im PKW) transportiert werden können, und für die unter Bezugnahme auf diese Garantie eine Garantieleistung beansprucht wird, sind unserer nächstgelegenen Kundendienststelle oder unserem Vertragskundendienst zu übergeben oder zuzusenden. Instandsetzungen am Aufstellungsort können nur für stationär betriebene (feststehende) Geräte verlangt werden.

Es ist jeweils der Kaufbeleg mit Lieferdatum oder wenigstens mit dem Kaufdatum vorzulegen. Ersetzte Teile gehen in unser Eigentum über.

4. Sofern die Nachbesserung von uns abgelehnt wird oder fehlschlägt, wird innerhalb der oben genannten Garantiezeit auf Wunsch des Endabnehmers kostenfrei gleichwertiger Ersatz aus dem lokalen Geräteportfolio geliefert.
5. Garantieleistungen bewirken weder eine Verlängerung der Garantiefrist, noch setzen sie eine neue Garantiefrist in Lauf. Die Garantiefrist für eingebaute Ersatzteile endet mit der Garantiefrist für das ganze Gerät.
6. Weitergehende oder andere Ansprüche, insbesondere solche auf Ersatz außerhalb des Gerätes entstandener Schäden sind – soweit eine Haftung nicht zwingend gesetzlich angeordnet ist – ausgeschlossen.

Diese Garantiebedingungen gelten für Geräte, die in Deutschland gekauft und betrieben werden. Werden Geräte in ein anderes Land der EU/der EFTA verbracht („Zielland“) und dort betrieben, die die technischen Voraussetzungen (z.B. Spannung, Frequenz, Gasarten, etc.) für das Zielland aufweisen und die für die jeweiligen Umweltbedingungen geeignet sind, gelten die Garantiebedingungen des Ziellandes, soweit wir in diesem Land ein Kundendienstnetz haben.

Diese können Sie bei der Landesvertretung des Ziellandes anfordern. Bei Verbringung in Länder außerhalb der EU/der EFTA erlischt die Garantie.

Beachten Sie unser weiteres Kundendienst-Angebot:

Auch nach Ablauf der Garantie stehen Ihnen unser Werkskundendienst und unsere Servicepartner zur Verfügung.

Robert Bosch Hausgeräte GmbH
Carl-Wery-Straße 34
81739 München, GERMANY



Thank you for buying a Bosch Home Appliance!

Register your new device on MyBosch now and profit directly from:

- **Expert tips & tricks for your appliance**
- **Warranty extension options**
- **Discounts for accessories & spare-parts**
- **Digital manual and all appliance data at hand**
- **Easy access to Bosch Home Appliances Service**

Free and easy registration – also on mobile phones:

www.bosch-home.com/welcome

BOSCH
HOME APPLIANCES
SERVICE

Looking for help? You 'll find it here.

Expert advice for your Bosch home appliances, need help with problems or a repair from Bosch experts.

Find out everything about the many ways Bosch can support you:

www.bosch-home.com/service

Contact data of all countries are listed in the attached service directory.

Robert Bosch Hausgeräte GmbH

Carl-Wery-Straße 34

81739 München

GERMANY

www.bosch-home.com



8001221720

(010324)