

INSTRUKCJA OBSŁUGI

Depilator IPL

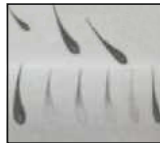
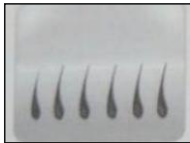


GAGRETT

Beauty Flash

O produkcie

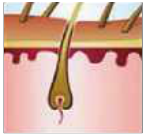
Garett Beauty Flash to urządzenie do fotodepilacji IPL. Zabieg ten polega na wykorzystaniu emitowanego światła do pozbywania się zbędnego owłosienia: zarówno jasnego, jak i ciemnego. Urządzenie do fotodepilacji potrafi odróżnić rodzaj skóry, głębokość oraz obszar, stąd zmienne te mają wpływ na skuteczność zabiegu.



Uwagi dla użytkowników

1. Przed użyciem tego produktu prosimy uważnie przeczytać instrukcję i zachować ją na przyszłość.
2. Produkt jest zasilany za pomocą dołączonego zestawu zasilającego.
3. Nie należy użytkować oraz próbować odłączać urządzenia od gniazda mokrymi rękami.
4. Nie należy niszczyć, modyfikować przewodu zasilającego oraz produktu, ponieważ może to skutkować jego uszkodzeniem.
5. Należy unikać zabrudzeń portu zasilania i przewodu zasilającego.
6. Należy zaprzestać używania urządzenia w przypadku uszkodzenia wtyczki, przewodu zasilającego lub nagrzewania się ich podczas używania.
7. Używanie akcesoriów, które nie są dostarczane z tym produktem, może być niebezpieczne.
8. Nie należy przechowywać produktu w łazience, wilgotnych miejscach, wysokiej temperaturze, ponieważ może to spowodować porażenie prądem lub pożar.
9. Należy unikać kontaktu z wodą oraz silnymi promieniami słonecznymi.
10. W przypadku uszkodzenia należy zaprzestać użytkowania.
11. Osoby w trakcie leczenia, czujące się źle, mające skórę podrażnioną, uczuloną lub w stanie zapalnym nie powinny używać urządzenia bez wcześniejszego kontaktu z lekarzem.
12. Nie należy pozwalać używać urządzenia dzieciom.

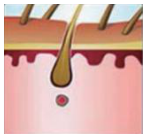
Fazy wzrostu włosa



Faza wzrostu włosa: aktywna faza wzrostu włosa w mieszku włosowym. Komórki macierzy intensywnie się dzielą, by produkować nowy włos.



Faza zaniku włosa: po zakończeniu fazy wzrostu włos wchodzi w fazę zanikania. W tym czasie w korzeniu włosa zachodzą procesy przebudowy. Zanika macierz włosa i włos zostaje wypchnięty w kierunku powierzchni skóry.



Faza wypadania włosa: w tej fazie włos jest całkowicie zrogowaciały i nie zachodzą w nim już żadne procesy przemiany materii. Cebulka staje się coraz cieńsza, aż w końcu wypada przy myciu, szczotkowaniu lub zostaje wypchnięty przez nowo rosnący włos.

Plan depilacji

Tydzień 1-2: Używaj 2 razy w tygodniu

Tydzień 3-4: Używaj 1 raz w tygodniu

Tydzień 5-8: Używaj 1 raz na 2 tygodnie

Tydzień 8+: Używaj 1 raz co 1-3 miesiące

Uwaga: W zależności od wzrostu włosów częstotliwość użytkowania może się zmieniać. Konkretny przedział czasu zależy od indywidualnych różnic. Należy stosować odpowiednio do cyklu wzrostu włosa.

| Średni czas zabiegu | |
|---------------------|--------------|
| Części ciała | Czas zabiegu |
| Ręce/ramiona | 8-10 minut |
| Nogi | 15 minut |
| Strefa bikini | 2 minuty |
| Pachy/pachwiny | 1 minuta |



Dobór poziomu natężenia światła

Przed użytkowaniem produktu należy pamiętać o ostrożnym i przemyślanym doborze natężenia światła.

Zaleca się wykonanie testu urządzenia (np. na nodze) 48 godzin przed planowanym zabiegiem fotodepilacji.

Jeżeli po wykonanym teście nie widać śladów podrażnień czy odczuwania jakiegokolwiek dyskomfortu, nie powinno być przeciwwskazań do wykonania pełnego zabiegu.

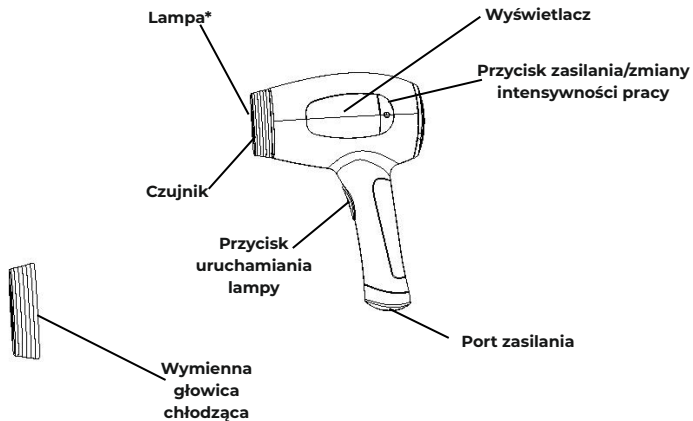
Uwaga: Dobór intensywności pracy lampy należy wybierać w zależności od rodzaju skóry.

Uwaga: Żywotność lampy do 500 tys. impulsów.

| Rodzaj skóry | 1 | 2 | 3 | 4 | 5 | 6 |
|---------------------------------------|-----|-----|-----|-----|-----|---|
| Poziom natężenia (test) | 1 | 1 | 1 | 1 | 1 | X |
| Poziom natężenia (1 użycie) | 3 | 3 | 2 | 2 | 1 | X |
| Poziom natężenia (dalsze użytkowanie) | 4>5 | 4>5 | 3>4 | 3>4 | 2>3 | X |



Opis produktu



* - Żywotność lampy do 500 tys. impulsów

Instrukcja użytkowania

1. Przed użyciem tego produktu prosimy uważnie przeczytać instrukcję.
2. Jeżeli na skórze znajduje się duża ilość włosów, należy je zgolić przed pierwszym użyciem.
3. Oczyść skórę, upewnij się, że na powierzchni nie ma pozostałości włosów, jest całkowicie sucha i nie ma na niej żadnych tłustych plam.
4. Upewnij się, że urządzenie oraz okienko lampy są czyste i zainstalowane prawidłowo.
5. W przypadku chwilowego zatrzymania wzrostu włosów (po zastosowaniu tego produktu 4-5 razy) golenie nie jest wymagane przed używaniem tego produktu.
6. W przypadku skóry w okresie zimowym lub suchej należy wcześniej ogolić i nawilżyć skórę. Po kolejnym dniu ponownie wykonaj depilację.
7. Po depilacji skóra może być lekko zaczerwieniona, jest to normalne zjawisko.
Zalecany jest okład z lodu, innych środków łagodzących lub użycie głowicy chłodzącej urządzenia.
- 8. Podczas pracy noś okulary ochronne. Nie patrz bezpośrednio w migające światło. Nie kieruj lampy w kierunku oczu.**
9. Jeśli odcień twojej skóry nie mieści się w zakresie karty kolorów, nie używaj urządzenia.
10. Zaleca się stosowanie w temperaturze otoczenia 10-30°C.
Gdy temperatura otoczenia przekracza 30°C, ludzkie ciało podatne jest na pocenie się, co może utrudniać pracę urządzenia oraz zmniejszyć efekty końcowe zabiegu.

11. Podłącz urządzenie do zasilacza, a następnie do zasilania.
12. Aby uruchomić urządzenie, naciśnij i przytrzymaj przycisk zasilania przez około 3 sekundy.
13. Po uruchomieniu usłyszysz pracę wentylatora oraz pole wyświetlacza podświetli się.
14. Przyciskiem zasilania wybierz odpowiedni poziom mocy, pasujący do rodzaju twojej skóry.
15. Następnie ustaw depilator tak, aby głowica całkowicie dotykała skóry.
16. Naciśnij przycisk uruchamiania lampy, trzymając urządzenie przy skórze. Możesz odczuć uczucie ciepła i mrowienia.
17. Poruszaj depilatorem w kierunku góra/dół po skórze wymagającej depilacji.
Uwaga: Unikaj usuwania włosów 2 razy w tym samym miejscu w przeciągu 10 sekund.
18. Po zakończonym zabiegu naciśnij i przytrzymaj przycisk zasilania przez około 3 sekundy, aby wyłączyć urządzenie, a następnie odłącz je od zasilania.

Aby zdemontować/wymienić głowicę, należy dwoma palcami ścisnąć ją i delikatnie pociągnąć. Ponowna instalacja polega na ustawieniu odpowiednio wewnętrznych elementów głowicy poprawnie na swoich miejscach i delikatnym dociśnięciu. Nieprawidłowa instalacja głowicy może powodować jej uszkodzenie oraz nieprawidłową pracę urządzenia.

Sposób użycia – krok po kroku



1. Ogol i wyczyść skórę.



2. Podłącz do zasilania.



3. Naciśnij przycisk zasilania przez około 3 sekundy.



4. Wybierz poziom mocy.



5. Załóż okulary ochronne.



6. Przyłóż urządzenie do skóry, uruchom lampę i rozpocznij zabieg.

Uwaga: Używanie głowicy chłodzącej może zredukować zaczerwienienia, które mogą wystąpić po zabiegu.

Gwarancja/Reklamacja

Produkt jest objęty 24-miesięczną gwarancją producenta. Gwarancja nie obejmuje: wad i uszkodzeń powstałych z winy użytkownika bądź wskutek niewłaściwego użytkowania (niezgodnego z przeznaczeniem), uszkodzeń mechanicznych oraz powstałych wskutek stosowania akcesoriów innych niż dołączone w zestawie, materiałów eksploatacyjnych. Reklamując produkt, należy wypełnić kartę gwarancyjną dołączoną do urządzenia oraz wysłać je wraz z dowodem zakupu na adres serwisu podany na karcie gwarancyjnej.

Dane kontaktowe dostępne na stronie:

www.garett.pl

Producent:

PP S.C. Paweł Knez, Piotr Wilczyński

ul. Targowa 18/1413

25-520 Kielce

www.garett.pl



Prawidłowe usuwanie produktu
(zużyty sprzęt elektryczny i elektroniczny)

Oznaczenie umieszczone na produkcie lub w odnoszących się do niego tekstach wskazuje, że po upływie okresu użytkowania nie należy usuwać go z innymi odpadami pochodzącymi z gospodarstw domowych. Aby uniknąć szkodliwego wpływu na środowisko naturalne i zdrowie ludzi wskutek niekontrolowanego usuwania odpadów, prosimy o oddzielenie produktu od innego typu odpadów oraz odpowiedzialny recykling w celu promowania ponownego użycia zasobów materialnych jako stałej praktyki. Informacje na temat miejsca i sposobu bezpiecznego dla środowiska recyklingu tego produktu użytkownicy w gospodarstwach domowych mogą uzyskać w punkcie sprzedaży detalicznej, w którym dokonali zakupu produktu, lub u organów władz lokalnych. Użytkownicy w firmach powinni skontaktować się ze swoim dostawcą i sprawdzić warunki umowy zakupu. Produktu nie należy usuwać razem z innymi odpadami komercyjnymi.



Wyprodukowano w P.R.C.