



REPUBLIC OF  
GAMERS

# ROG SWIFT 360HZ PG259QN

ASUS

HDMI  
HIGH DEFINITION MULTIMEDIA INTERFACE

**Copyright © 2020 ASUSTeK COMPUTER INC. Wszelkie prawa zastrzeżone.**

Reprodukowanie, przekazywanie, przepisywanie, zapisywanie w systemie odzysku lub tłumaczenie na jakikolwiek język jakiegokolwiek części niniejszego podręcznika, w tym opisanych w nim produktów i oprogramowania, w dowolnej formie i dowolnymi środkami, poza dokumentacją zachowaną przez kupującego w celu posiadania kopii zapasowej, jest zabronione bez wcześniejszej, wyraźnej, pisemnej zgody firmy ASUSTeK COMPUTER INC. („ASUS”).

Gwarancja na produkt lub usługa serwisowa zostanie przerwana w przypadku: (1) naprawy lub modyfikacji produktu, czy też wprowadzenia zmian w produkcie, chyba że taka naprawa, modyfikacje lub zmiany zostały pisemnie autoryzowane przez firmę ASUS; lub (2) jeśli numer seryjny produktu został odklejony lub go brakuje.

FIRMA ASUS DOSTARCZA NINIEJSZY PODRĘCZNIK W STANIE „TAKIM JAKI JEST”, BEZ ŻADNEGO RODZAJU GWARANCJI: JAWNEJ ANI DOROZUMIANEJ, W TYM M.IN. BEZ DOROZUMIANYCH GWARANCJI LUB WARUNKÓW Z TYTUŁU SPRZEDAŻY LUB PRZYDATNOŚCI W OKREŚLONYM CELU. W ŻADNEJ SYTUACJI FIRMA ASUS, ANI JEJ DYREKTORZY, KIEROWNICY, PRACOWNICY, CZY TEŻ PRZEDSTAWICIELE, NIE PONOSZĄ ODPOWIEDZIALNOŚCI ZA WSZELKIE BEZPOŚREDNIE, CELOWE, PRZYPADKOWE LUB WYNIKOWE SZKODY (W TYM SZKODY W WYNIKU UTRATY ZYSKÓW, UTRATY MOŻLIWOŚCI DZIAŁALNOŚCI, UŻYTKOWANIA LUB UTRATY DANYCH, ZAKŁÓCENIA DZIAŁALNOŚCI ITP.), NAWET JEŚLI FIRMA ASUS ZOSTAŁA UPREDZONA O MOŻLIWOŚCI WYSTĄPIENIA TAKICH SZKÓD W WYNIKU DOWOLNEGO DEFektU LUB BŁĘDU W NINIEJSZYM PODRĘCZNIKU LUB PRODUKCIE.

SPECYFIKACJE I INFORMACJE ZAWARTE W NINIEJSZYM PODRĘCZNIKU SĄ PRZEZNACZONE WYŁĄCZNIE W CELACH INFORMACYJNYCH I MOGĄ ULEĆ ZMIANIE W DOWOLNYM CZASIE BEZ POWIADOMIENIA, ORAZ NIE POWINNY BYĆ ROZUMIANE JAKO ZOBOWIĄZANIE ZE STRONY FIRMY ASUS. FIRMA ASUS NIE PONOSI ODPOWIEDZIALNOŚCI ANI NIE PRZYJMUJE ZOBOWIĄZAŃ ZA JAKIEKOLWIEK BŁĘDY LUB NIEPRAWIDŁOWOŚCI, KTÓRE MOGĄ WYSTĄPIĆ W NINIEJSZYM PODRĘCZNIKU, W TYM ZA OPISANE W NIM PRODUKTY I OPROGRAMOWANIE.

Występujące w niniejszym podręczniku nazwy produktów i firm mogą ale nie muszą być zarejestrowanymi znakami handlowymi lub być objęte prawami autorskimi odpowiednich firm, oraz są używane wyłącznie w celu identyfikacji lub wyjaśnień na korzyść ich właściciela, bez zamierzenia naruszenia praw.

# Zawartość

Uwagi .....	iv
Informacje dotyczące bezpieczeństwa .....	v
Obsługa i czyszczenie.....	vi
Takeback Services.....	vii
<b>Rozdział 1: Wprowadzenie do produktu</b>	
1.1 Witamy! .....	1-1
1.2 Zawartość opakowania.....	1-1
Opis monitora .....	1-2
1.3.1 Widok z przodu/boku .....	1-2
1.3.2 Widok z tyłu.....	1-3
1.3.3 Funkcja GamePlus.....	1-4
1.3.4 Funkcja GameVisual.....	1-5
1.3.5 G-SYNC HDR .....	1-6
<b>Rozdział 2: Konfiguracja</b>	
2.1 Montaż ramienia/podstawy monitora .....	2-1
2.2 Zarządzanie przewodami .....	2-1
2.3 Ustawianie monitora .....	2-2
2.4 Demontaż ramienia (do montażu ściennego VESA).....	2-3
2.5 Podłączanie przewodów.....	2-4
2.6 Włączanie monitora .....	2-5
<b>Rozdział 3: Instrukcje ogólne</b>	
3.1 Menu OSD (ang. On-Screen Display) .....	3-1
3.1.1 Ponowna konfiguracja.....	3-1
3.1.2 Informacje o funkcjach menu OSD .....	3-1
3.2 Aura .....	3-7
3.3 Podsumowanie specyfikacji .....	3-8
3.4 Wymiary zewnętrzne.....	3-10
3.5 Rozwiązywanie problemów (Często zadawane pytania).....	3-11

# Uwagi

## Oświadczenie FCC (Federalnej komisji łączności)

To urządzenie jest zgodne z sekcją 15 przepisów FCC. Urządzenie można obsługiwać w przypadku spełnienia dwóch następujących warunków:

- Niniejsze urządzenie nie może wywoływać szkodliwych zakłóceń, oraz
- Niniejsze urządzenie musi działać w warunkach wszelkich zakłóceń zewnętrznych, w tym takich, które mogą powodować niepożądane działanie.

To urządzenie zostało sprawdzone i spełnia ograniczenia dla urządzeń cyfrowych Klasy B, zgodnie z sekcją 15 przepisów FCC. Ograniczenia te zostały stworzone w celu zapewnienia stosownej ochrony przed szkodliwymi zakłóceniami w przypadku instalacji w budynkach mieszkalnych. Urządzenie to generuje, wykorzystuje i może emitować energię o częstotliwości radiowej i w przypadku zainstalowania oraz użytkowania niezgodnie z zaleceniami może powodować uciążliwe zakłócenia w łączności radiowej. Nie ma jednak gwarancji, że zakłócenia nie wystąpią w określonej instalacji. Jeśli niniejszy sprzęt będzie powodował szkodliwe zakłócenia w odbiorze radia lub telewizji, co można stwierdzić wyłączając i ponownie włączając sprzęt, zachęca się użytkownika do skorygowania zakłóceń przynajmniej w jeden z następujących sposobów:

- Ponowne ukierunkowanie lub przeniesienie anteny odbioru.
- Zwiększenie odległości pomiędzy urządzeniem a odbiornikiem.
- Podłączenie sprzętu do gniazda w obwodzie innym niż obwód, do którego jest podłączony odbiornik.
- Zasięgnięcie porady u sprzedawcy lub doświadczonego technika radiowego/telewizyjnego.



---

W celu zapewnienia zgodności z przepisami FCC do podłączania monitora do karty graficznej należy używać kabli ekranowanych. Dokonywanie zmian lub modyfikacji w niniejszym urządzeniu, bez wyraźnej zgody strony odpowiedzialnej za zapewnienie zgodności, może spowodować unieważnienie praw użytkownika do obsługi tego sprzętu.

---

## Oświadczenie kanadyjskiego Departamentu ds. Łączności (Department of Communications)

Niniejsze urządzenie cyfrowe nie przekracza ograniczeń Klasy B dotyczących emisji zakłóceń radiowych przez urządzenia cyfrowe, zgodnie z zarządzeniami dotyczącymi zakłóceń radiowych, wydanymi przez kanadyjski Departament ds. spraw Łączności.

Niniejsze urządzenie cyfrowe klasy B spełnia kanadyjską normę ICES-003.

This Class B digital apparatus meets all requirements of the Canadian Interference - Causing Equipment Regulations.

Cet appareil numérique de la classe B respecte toutes les exigences du Règlement sur le matériel brouilleur du Canada.



## Informacje dotyczące bezpieczeństwa

- Przed skonfigurowaniem monitora należy dokładnie przeczytać całą, znajdującą się w opakowaniu dokumentację.
- Aby nie dopuścić do zagrożenia pożarem lub porażenia prądem elektrycznym, nigdy nie należy narażać monitora na działanie deszczu lub wilgoci.
- Nigdy nie należy otwierać obudowy monitora. Niebezpieczne wysokie napięcie wewnątrz monitora może spowodować poważne obrażenia fizyczne.
- W przypadku uszkodzenia źródła zasilania nie należy podejmować samodzielnych prób jego naprawy. Skontaktuj się z wykwalifikowanym technikiem serwisowym lub sprzedawcą.
- Przed rozpoczęciem korzystania z produktu upewnij się, że wszystkie przewody są prawidłowo podłączone i przewody zasilania nie są uszkodzone. W przypadku wykrycia uszkodzenia skontaktuj się niezwłocznie ze sprzedawcą.
- Szczeliny i otwory z tyłu, lub u góry obudowy zapewniają wentylację. Szczeliny nie należy zasłaniać. Produktu nie należy nigdy stawiać w pobliżu lub nad grzejnikiem lub źródłem ciepła, chyba że zapewniono odpowiednią wentylację.
- Ten monitor należy zasilac tylko prądem ze źródła zasilania o charakterystyce podanej na etykiecie. Jeśli nie jesteś pewny co do rodzaju źródła zasilania dostępnego w domu, skontaktuj się ze sprzedawcą lub lokalną firmą dostarczającą prąd.
- Używaj odpowiedniej wtyczki zasilającej, która spełnia lokalne, standardowe wartości zasilania.
- Nie przeciążaj listew zasilających oraz kabli przedłużających. Nadmierne obciążenie może doprowadzić do pożaru lub porażenia prądem elektrycznym.
- Unikaj kurzu, wilgotności i skrajnych temperatur. Nie stawiaj monitora w miejscu, w którym może zmoknąć. Umieść monitor na stabilnej powierzchni.
- Odłączaj urządzenie w trakcie burzy z wyładowaniami atmosferycznymi lub jeśli nie będzie używane przez dłuższy czas. Zapewni to ochronę monitora przed uszkodzeniem w wyniku skoków napięcia.
- Nigdy nie wciskaj do szczeliny w obudowie monitora przedmiotów ani nie rozlewaj na szczeliny te płynów.
- Aby zapewnić satysfakcjonujące działanie, używaj monitora tylko z wymienionymi na liście UL komputerami, które posiadają odpowiednio skonfigurowane gniazda oznaczone 100-240 V prądu przemiennego.

- W przypadku wystąpienia problemów technicznych z monitorem, skontaktuj się z wykwalifikowanym technikiem serwisowym lub danym sprzedawcą.
- Ustawienie kontrolki głośności oraz korektora na ustawienie inne niż środkowe może spowodować wzrost napięcia wyjściowego do słuchawek i zwiększenie poziomu ciśnienia akustycznego.
- Ten zasilacz jest przeznaczony wyłącznie do użytku z niniejszym monitorem, nie należy go używać w innym celu.  
To urządzenie korzysta z jednego z poniższych źródeł zasilania:  
- Producent: Delta Electronics Inc., Model: ADP-90LE B, ADP-90YD B



Ten symbol przedstawiający przekreślony rysunek pojemnika na śmieci na kółkach, oznacza, że danego produktu (elektrycznego, elektronicznego sprzętu i zawierającej rtęć baterii guzikowej) nie należy wyrzucać wraz z odpadami komunalnymi. Sprawdź lokalne rozporządzenia dotyczące wyrzucania produktów elektronicznych.

## Obsługa i czyszczenie

- Przed uniesieniem lub zmianą pozycji monitora najlepiej jest odłączyć kable i przewód zasilania. Ustawiając monitor, postępuj zgodnie z odpowiednimi technikami podnoszenia. Unosząc lub przenosząc monitor, chwytaj za jego krawędzi. Nie unosz wyświetlacza, trzymając za stojak lub przewód.
- Czyszczenie. Wyłącz monitor i odłącz przewód zasilania. Oczyść powierzchnię monitora przy pomocy gładkiej szmatki, niepozostawiającej włókien. Uporczywe plamy mogą być usuwane przy użyciu zwilżonej w łagodnym detergencie szmatki
- Unikaj używania środków czyszczących zawierających alkohol lub aceton. Używaj środka czyszczącego przeznaczonego do użytku z monitorem. Nigdy nie przyskaj środkiem bezpośrednio na ekran. Mogłoby to spowodować kontakt środka czyszczącego z wnętrzem monitora i doprowadzić do porażenia prądem elektrycznym.

### Na monitorze mogą wystąpić następujące symptomy:

- Podczas pierwszego użycia obraz na ekranie może migotać ze względu na naturę światła fluorescencyjnego. Aby migotanie znikło, należy wyłączyć i ponownie włączyć przełącznik zasilania.
- W zależności od używanego wzoru pulpitu, na jasność na ekranie może nie być idealnie równomierna.
- Jeśli ten sam obraz jest wyświetlany godzinami, po przełączeniu obrazu na ekranie może pozostać powidok poprzedniego ekranu. Powidok na ekranie będzie powoli znikał. Możesz też wyłączyć przełącznik zasilania na kilka godzin.

- Jeśli ekran stanie się czarny lub zacznie migać, lub jeśli nie możesz już więcej pracować na urządzeniu, skontaktuj się z danym sprzedawcą lub centrum serwisowym w celu rozwiązania problemu. Ekranu nie należy naprawiać we własnym zakresie!

## Oznaczenia stosowane w niniejszym podręczniku



**PRZESTROGA:** Informacje mające na celu zapobieganie obrażeniom użytkownika podczas próby wykonania zadania.



**OSTRZEŻENIE:** Informacje mające na celu zapobieganie uszkodzeniom elementów urządzenia podczas próby wykonania zadania.



**WAŻNE:** Informacje, których **NALEŻY** przestrzegać w celu wykonania zadania.



**UWAGA:** Wskazówki i dodatkowe informacje, mające na celu pomoc w wykonaniu zadania.

## Gdzie można znaleźć więcej informacji

Dodatkowe informacje i aktualizacje produktu i oprogramowania można znaleźć w poniższych źródłach.

### 1. Strony internetowe ASUS

Strony internetowe ASUS na całym świecie zapewniają zaktualizowane informacje dotyczące osprzętu i oprogramowania ASUS. Patrz <http://www.asus.com>

### 2. Opcjonalna dokumentacja

Opakowanie produktu może zawierać opcjonalne dokumenty, które mogły zostać dodane przez sprzedawcę. Dokumenty te nie są częścią standardowego opakowania.

## Takeback Services

ASUS recycling and takeback programs come from our commitment to the highest standards for protecting our environment. We believe in providing solutions for our customers to be able to responsibly recycle our products, batteries and other components as well as the packaging materials.

Please go to <http://csr.asus.com/english/Takeback.htm> for detail recycling information in different region.





## 1.1 Witamy!

Dziękujemy za zakup monitora LCD ASUS®!

Najnowszy szerokoekranowy monitor LCD firmy ASUS zapewnia szerszy, jaśniejszy i krystalicznie czysty wyświetlacz oraz szereg funkcji podnoszących komfort oglądania obrazu.

Dzięki tym funkcjom można cieszyć się komfortowym i przyjemnym wrażeniem wizualnym, które zapewnia monitor!

## 1.2 Zawartość opakowania

Sprawdź, czy opakowanie zawiera następujące elementy:

- ✓ Monitor LCD
- ✓ Podstawa monitora
- ✓ Skrócona instrukcja obsługi
- ✓ Karta gwarancyjna
- ✓ Zasilacz
- ✓ Przewód zasilania
- ✓ Przewód DP
- ✓ Przewód HDMI
- ✓ Przewód USB
- ✓ Pokrywa portu wejścia/wyjścia
- ✓ Raport testu kalibracji kolorów
- ✓ Karta powitalna ROG z kopertą
- ✓ Naklejka ROG



---

Jeśli dowolny z powyższych elementów jest uszkodzony lub go brak, skontaktuj się niezwłocznie z danym sprzedawcą.

---



---

Gdy zostanie wyświetlony komunikat „AURA”, wybierz opcję „WŁ.”, jeśli chcesz włączyć światło na pokrywie tylnej. Jeśli chcesz w późniejszym czasie włączyć tę wcześniej wyłączoną funkcję, możesz to zrobić przy użyciu menu OSD.

---



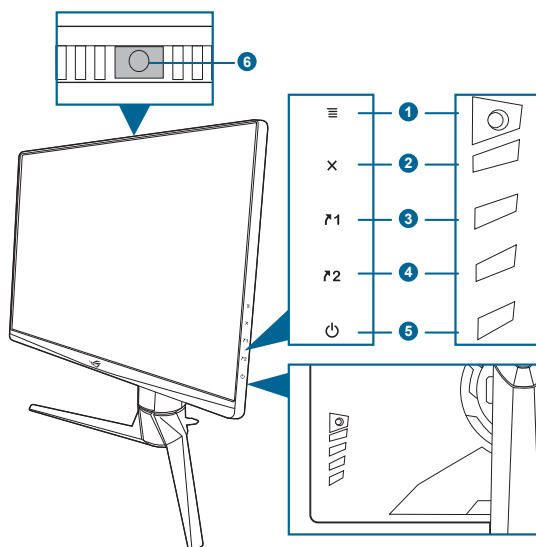
---




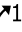
Jeśli przez około 10 minut nie zostanie wykryty żaden sygnał, monitor automatycznie przejdzie w Tryb oszczędzania energii.

---

# Opis monitora

## 1.3.1 Widok z przodu/boku



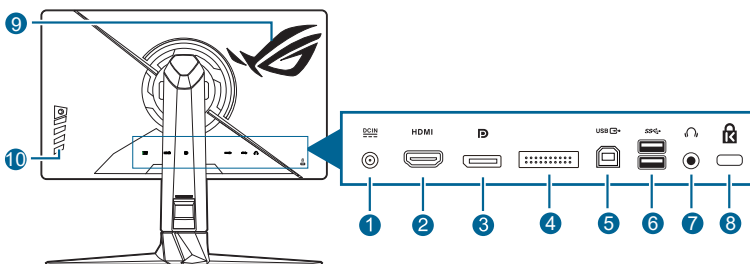
1. Przycisk  (  5-kierunkowy)
  - Włącza menu OSD. Włącza wybraną pozycję menu OSD.
  - Zwiększa/zmniejsza wartości lub przesuwa wybór w górę/w dół/w lewo/w prawo.
  - Włącza menu OSD po przejściu monitora w tryb gotowości lub wyświetleniu komunikatu „BRAK SYGNAŁU”.
2. Przycisk 
  - Wychodzi z pozycji menu OSD.
  - Naciśnięcie i przytrzymanie przez 5 sekund powoduje włączenie lub wyłączenie blokady klawiszy.
  - Włącza menu OSD po przejściu monitora w tryb gotowości lub wyświetleniu komunikatu „BRAK SYGNAŁU”.
3. Przycisk 
  - Domyślnie: GamePlus.
  - Aby zmienić funkcję klawisza skrótu, przejdź do menu Skrót > Skrót 1.
  - Włącza menu OSD po przejściu monitora w tryb gotowości lub wyświetleniu komunikatu „BRAK SYGNAŁU”.

4. Przycisk ↗<sup>2</sup>
  - Domyślnie: GameVisual.
  - Aby zmienić funkcję klawisza skrótu, przejdź do menu Skrót > Skrót 2.
  - Włącza menu OSD po przejściu monitora w tryb gotowości lub wyświetleniu komunikatu „BRAK SYGNAŁU”.
5. Przycisk/wskaźnik zasilania
  - Włącza/wyłącza monitor.
  - Wyjaśnienie kolorów wskaźnika zasilania zostało przedstawione w poniższej tabeli.

Stan	Opis
Biały	WŁ.
WYŁ.	WYŁ.
Żółty	ULMB/ ULMB+HDR
Migoczące światło bursztynowe	Przechodzenie w tryb gotowości
Bursztynowy	Tryb gotowości/Brak sygnału
Zielony	HDR/HDR+G-SYNC
Czerwony	G-SYNC

6. Czujnik oświetlenia otoczenia.

### 1.3.2 Widok z tyłu
















1. **Port wejścia DC IN.** Port ten umożliwia podłączenie przewodu zasilania.
2. **Port HDMI.** Port ten służy do podłączania urządzenia z obsługą HDMI.
3. **DisplayPort.** Port ten służy do podłączania urządzenia z obsługą DisplayPort.
4. **Przeznaczony wyłącznie do działań wykonywanych przez personel serwisowy.**
5. **Port przesyłania danych USB 3.0.** Port ten służy do podłączania przewodu do przesyłania danych USB. Połączenie to powoduje włączenie portów USB na monitorze.

6. **Porty pobierania danych USB 3.0.** Porty te służą do podłączania urządzeń USB, np. klawiatury/myszy USB, napędu Flash USB itd.
7. **Gniazdo słuchawek.** Port ten jest dostępny tylko po podłączeniu przewodu HDMI/DisplayPort lub USB.
8. **Gniazdo blokady Kensington.**
9. **Funkcja AURA RGB/AURA Sync (kontrolowana przez oprogramowanie AURA).**
10. **Przyciski sterowania.**

### 1.3.3 Funkcja GamePlus

Funkcja GamePlus zapewnia zestaw narzędzi do stworzenia lepszego środowiska dla użytkowników grających w różne typy gier. Funkcja nakładania celownika umożliwia wybór jednej z 6 różnych opcji celownika, najbardziej dostosowanej do bieżącej gry. Dodatkowo użytkownik ma do dyspozycji wyświetlany na ekranie timer i stoper, który można umieścić z lewej strony wyświetlacza, aby monitorować czas gry. Natomiast dzięki licznikowi FPS (klatek na sekundę) użytkownik widzi, jak płynnie przebiega gra. Funkcja wyrównania obrazu wyświetlacza umożliwia wyświetlenie z czterech stron ekranu linii wyrównujących, oferując łatwe i przydatne narzędzie służące do idealnego wyrównywania wielu monitorów.

Aby aktywować funkcję GamePlus:

1. Naciśnij klawisz skrót GamePlus.
2. Przesuwaj przycisk  () w górę/dół, aby wybrać jedną z wielu różnych funkcji.
3. Naciśnij przycisk  () lub przesunij przycisk  () w prawo, aby potwierdzić wybór funkcji, a następnie przesuwając przycisk  () w górę/dół, przechodź pomiędzy ustawieniami. Przesuwając przycisk  () w lewo, można się cofnąć, wyłączyć funkcję i wyjść.
4. Zaznacz żądane ustawienie i naciśnij przycisk  (), aby je włączyć. Naciśnij przycisk , aby je wyłączyć.

Menu główne GamePlus	GamePlus — Celownik	GamePlus — Timer	GamePlus — Licznik FPS

### 1.3.4 Funkcja GameVisual

Funkcja GameVisual umożliwia wygodny sposób wyboru jednego spośród wielu różnych trybów obrazu.

Aby włączyć funkcję GameVisual:

1. Naciśnij przycisk skrótu GameVisual.
2. Przesuwaj przycisk () w górę/w dół, aby podświetlić żądane ustawienie.
3. Naciśnij przycisk () lub przesun go w prawo, aby je uaktywnić.
4. Aby wyjść z menu, przesun przycisk () w lewo.
  - **Tryb Sceneria:** Najlepszy wybór do wyświetlania zdjęć scenerii przy użyciu technologii GameVisual™ Video Intelligence.
  - **Tryb Wyścigów:** Najlepszy wybór do gry w wyścigi przy użyciu technologii GameVisual™ Video Intelligence.
  - **Tryb kinowy:** Najlepszy wybór do odtwarzania filmów przy użyciu technologii GameVisual™ Video Intelligence.
  - **Tryb RTS/RPG:** Najlepszy wybór do grania w gry RTS (gry strategiczne w czasie rzeczywistym)/RPG (gry z podziałem na role) przy użyciu technologii GameVisual™ Video Intelligence.
  - **G-SYNC Esports Mode:** To najlepszy wybór dla profesjonalnych graczy Esports przy korzystaniu z technologii procesora G-SYNC™.
  - **Tryb sRGB:** Najlepszy wybór do oglądania zdjęć i grafiki z komputera.



- 
- W trybie wyścigów użytkownik nie może konfigurować poniższych funkcji: Sześciosiowe nasycenie.
  - W trybie sRGB użytkownik nie może konfigurować poniższych funkcji: Temp. barwowa, Jasność, Kontrast, Gamma, Sześciosiowe nasycenie.
  - W Trybie Sceneria/kinowy użytkownik nie może konfigurować poniższych funkcji: Gamma, Wzmocnienie ciemnych kolorów.
- 

### 1.3.5 G-SYNC HDR

Monitor obsługuje format HDR. Po wykryciu zawartości w formacie HDR na ekranie pojawi się komunikat „Włącz HDR”, który zostanie także wyświetlony w menu OSD.



- 
- Podczas wyświetlania treści HDR następujące funkcje są niedostępne: GameVisual, Wzmocnienie ciemnych kolorów, Zmienne podświetlenie, Filtr światła nieb., DP SDR YCbCr sRGB Gamma, HDMI SDR YCbCr sRGB Gamma, Autom. jasność SDR.
  - Wymagane są karty graficzne NVIDIA Pascal, takie jak GTX1070, GTX1080 i GTX1080 Ti lub lepsze.
-

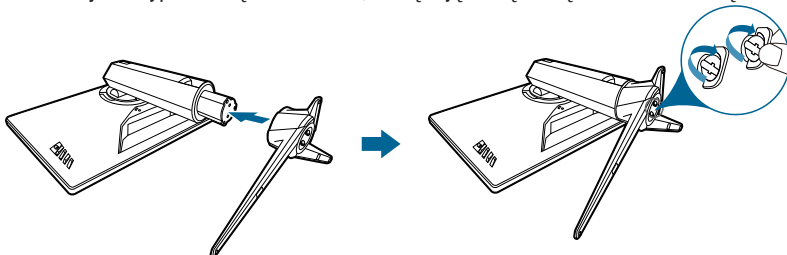






## 2.1 Montaż ramienia/podstawy monitora

1. Włóż podstawę do ramienia.
2. Przymocuj podstawę do ramienia, dokręcając dołączoną do zestawu śrubę.



Aby zapobiec uszkodzeniu monitora, zalecamy położenie na stole miękkiej szmatki.

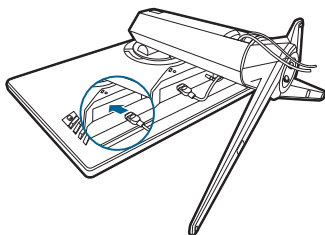


Rozmiar śruby podstawy: M6 x 15 mm.

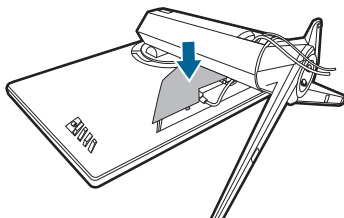
## 2.2 Zarządzanie przewodami

Przewody można uporządkować za pomocą pokrywy portu wejścia/wyjścia.

- **Porządkowanie przewodów**



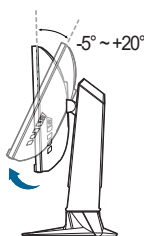
- **Korzystanie z pokrywy portu wejściu/wyjścia.** Pokrywę można zamontować lub zdemontować.



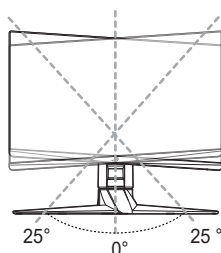
## 2.3 Ustawianie monitora

- Aby uzyskać optymalną jakość oglądania, zalecamy spojrzenie na monitor całościowo, a następnie ustawienie monitora pod najbardziej komfortowym kątem.
- Przytrzymaj stojak, aby zapobiec spadnięciu monitora podczas zmiany jego kąta nachylenia.
- Zalecana regulacja kąta to:  $+20^\circ$  do  $-5^\circ$  (w przypadku wychylenia)/ $+25^\circ$  do  $-25^\circ$  (w przypadku obrotu) /  $\pm 120$  mm (w przypadku regulacji wysokości).

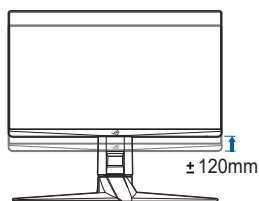
(Nachylenie)



(Obracanie)



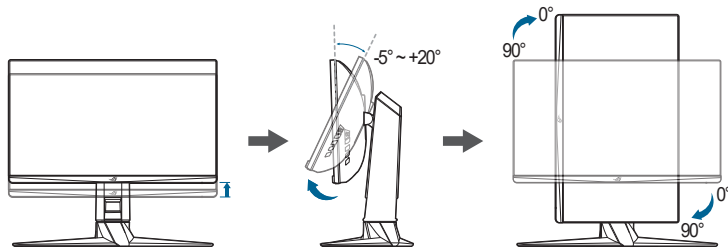
(Regulacja wysokości)



Podczas ustawiania kąta oglądania, monitor może ulegać lekkim wstrząsom. Jest to normalne.

### Obracanie monitora

1. Unieś monitor do najwyższej pozycji.
2. Pochyl monitor pod maksymalnym kątem.
3. Obróć monitor w prawo pod żądanym kątem.



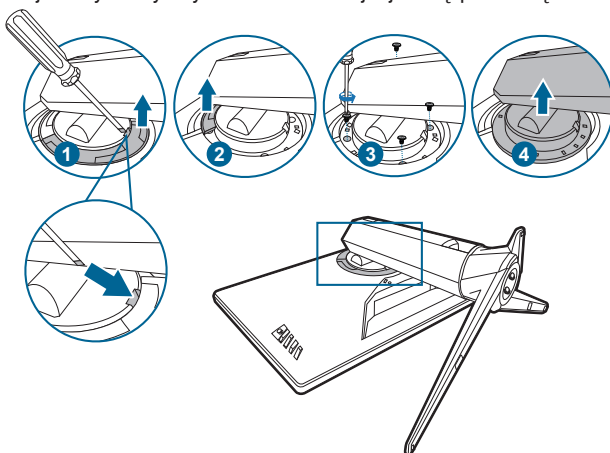
Podczas ustawiania kąta oglądania, monitor może ulegać lekkim wstrząsom. Jest to normalne.

## 2.4 Demontaż ramienia (do montażu ściennego VESA)

Odłączane ramię tego monitora zostało specjalnie zaprojektowane do montażu ściennego VESA.

Aby zdemontować ramię:

1. Połóż monitor na stole ekranem do dołu.
2. Użyj śrubokręta, aby zdjąć osłony w miejscu, w którym monitor i ramię dotykają się.
3. Poluzuj cztery śruby z tyłu monitora i zdejmij ramię/podstawę.



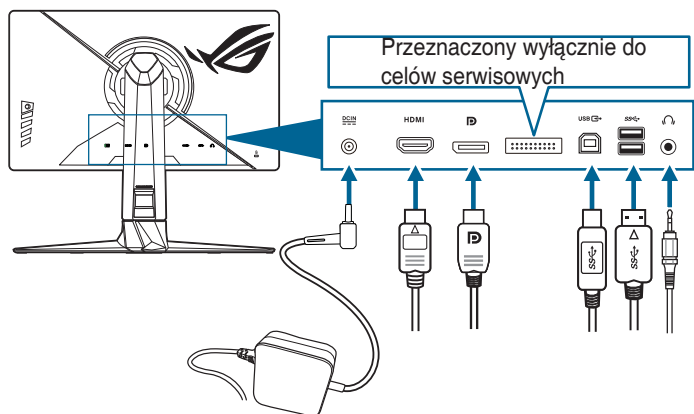
Aby zapobiec uszkodzeniu monitora, zalecamy położenie na stole miękkiej szmatki.



- Zestaw do montażu ściennego VESA (100 x 100 mm) kupuje się oddzielnie.
- Należy używać tylko z uchwytem mocującym wyszczególnionym na liście UL przy minimalnej wadze/obciążeniu wynoszącym 22,7 kg (Rozmiar śruby: M4 x 10 mm)

## 2.5 Podłączanie przewodów

Podłącz przewody zgodnie z poniższymi instrukcjami:



- **Aby podłączyć przewód zasilania:**
  - a. Podłącz zasilacz odpowiednio do wejścia prądu stałego monitora (DC IN).
  - b. Podłącz jeden koniec przewodu zasilania do zasilacza, a drugi koniec do gniazda zasilania.
- **Aby podłączyć przewód DisplayPort/HDMI:**
  - a. Podłącz jeden koniec przewodu DisplayPort/HDMI do portu DisplayPort/HDMI monitora.
  - b. Podłącz drugi koniec przewodu DisplayPort/HDMI do portu DisplayPort/HDMI komputera.
- **Aby korzystać ze słuchawki:** podłącz końcówkę z wtyczką do gniazda słuchawek monitora.
- **Aby korzystać z portów USB 3.0:** weź dostarczony przewód USB 3.0 i podłącz mniejszą końcówkę (typu B) przewodu do przesyłającego danych USB do portu przesyłającego USB monitora, a większą końcówkę (typu A) do portu USB 3.0 komputera. Upewnij się, że w komputerze zainstalowany jest najnowszy system operacyjny Windows 7/Windows 10. Umożliwi to działanie portów USB na monitorze.

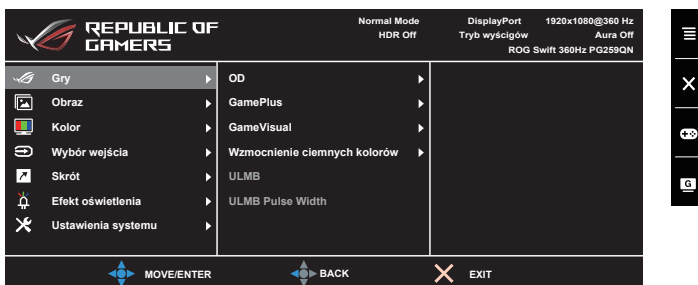
## 2.6 Włączanie monitora




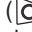
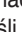


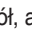

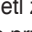

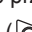



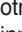
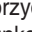
Naciśnij przycisk zasilania. Na stronach 1-3 można znaleźć informacje o lokalizacji przycisku zasilania. Wskaźnik zasilania zaświeci się na biało, co będzie oznaczać, że monitor jest WŁĄCZONY.



## 3.1 Menu OSD (ang. On-Screen Display)

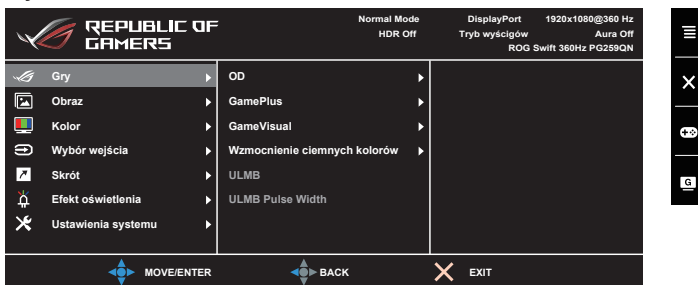
### 3.1.1 Ponowna konfiguracja



1. Naciśnij przycisk  () , aby aktywować menu OSD.
2. Przesuń przycisk  () w górę/w dół, aby przechodzić pomiędzy funkcjami. Zaznacz żądaną funkcję i naciśnij przycisk  () , aby ją aktywować. Jeśli wybrana funkcja ma menu podrzędne, przesuń przycisk  () w górę/w dół, aby przechodzić pomiędzy funkcjami menu podrzędnego. Podświetl żądaną funkcję menu podrzędnego i naciśnij przycisk  () lub przesuń przycisk  () w prawo, aby aktywować.
3. Przesuń przycisk  () w górę/w dół, aby zmienić ustawienia zaznaczonej funkcji.
4. Aby wyjść z menu OSD i zapisać jego ustawienia, naciśnij przycisk  lub przesuń kilkakrotnie przycisk  () w lewo, aż menu OSD zniknie. Aby skonfigurować inne funkcje, powtórz kroki 1-3.

### 3.1.2 Informacje o funkcjach menu OSD

#### 1. Gry



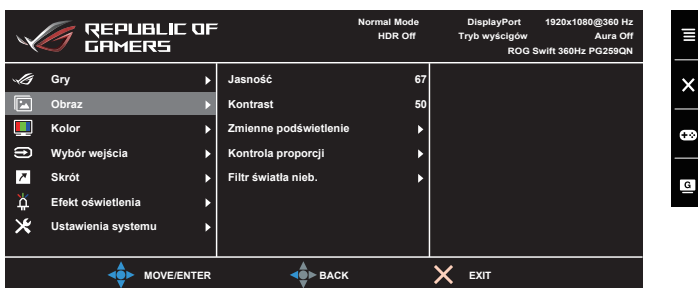
- **OD:** Poprawia czas reakcji panelu LCD dla odcieni szarości. Zawiera 3 tryby: Ekstremalnie, Normalne i WYŁ.



Funkcja nie jest dostępna, gdy włączony jest tryb **ULMB**.

- **GamePlus:** Aby uzyskać szczegółowe informacje, zobacz część **1.3.3 Funkcja GamePlus**.
- **GameVisual:** Aby uzyskać szczegółowe informacje, zobacz część **1.3.4 Funkcja GameVisual**.
- **Wzmocnienie ciemnych kolorów:** Funkcja poprawy ciemnego koloru umożliwia dostosowanie krzywej gamma monitora, aby pogłębić ciemne odcienie na obrazie, aby ciemne sceny i obiekty były bardziej zauważalne.
- **ULMB (Ultra Low Motion Blur)/ULMB Pulse Width** (wyłącznie w przypadku wejścia DisplayPort): Dostosowuje poziom redukcji rozmycia spowodowanego ruchem. Ta funkcja jest dostępna, gdy częstotliwość odświeżania wynosi 144 Hz lub 240 Hz.

## 2. Obraz



- **Jasność:** Zakres regulacji wynosi od 0 do 100. Gdy włączona jest funkcja HDR, **Jasność** zostanie zmieniona na **Biel szczytowa (nity) 400**.
- **Kontrast:** Zakres regulacji wynosi od 0 do 100.
- **Zmienne podświetlenie:** Włącza lub wyłącza działanie ze zmiennym podświetleniem.
- **Kontrola proporcji:** Umożliwia dostosowanie proporcji obrazu poprzez wybór ustawienia Pełny lub Proporcje.
- **Filtr światła nieb.**
  - \* **Poziom 0:** Brak zmian.
  - \* **Poziom 1-4:** im wyższy poziom, tym mniej rozproszonego światła niebieskiego. Po włączeniu Filtr światła nieb. zostaną automatycznie importowane domyślne ustawienia Trybu wyścigów. Pomiędzy Poziomem 1 a Poziomem 3 użytkownik może konfigurować funkcję Jasności. Optymalnym ustawieniem jest Poziom 4. Ustawienie to jest zgodne z certyfikacją TUV w zakresie niskiego poziomu światła niebieskiego. Użytkownik nie może konfigurować ustawień funkcji Jasności.

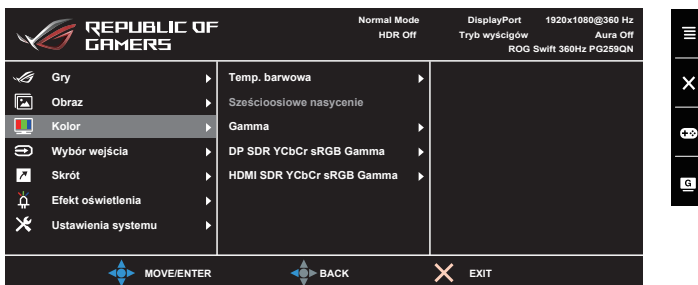




Aby zmniejszyć przemęczenie oczu, należy stosować się do poniższych wskazówek:

- Użytkownicy pracujący przez długie godziny przed wyświetlaczem powinni robić przerwy. Zaleca się krótkie przerwy (co najmniej 5 minut) po około godzinie ciągłej pracy przy komputerze. Krótkie i częste przerwy są bardziej efektywne niż jedna dłuższa przerwa.
- Aby zminimalizować przemęczenie oczu, użytkownicy powinni czasami odrywać wzrok od wyświetlacza, skupiając go na przedmiotach położonych w dużej odległości.
- Ćwiczenia oczu mogą pomóc w zmniejszeniu ich przemęczenia. Zalecamy częste powtarzanie ćwiczeń. Jeśli przemęczenie oczu nie ustaje, należy zasięgnąć porady lekarza. Ćwiczenia oczu: (1) Naprzemienne spoglądanie w górę i w dół (2) Powolne przewracanie oczami (3) Przesuwanie spojrzenia po przekątnej.
- Intensywne niebieskie światło może spowodować zmęczenie oczu i AMD (ang. Age-Related Macular Degeneration — zwyrodnienie plamki związane z wiekiem). Filtr światła niebieskiego pozwoli zredukować 70% (maks.) szkodliwego światła niebieskiego w celu uniknięcia syndromu widzenia komputerowego CVS (ang. Computer Vision Syndrome).

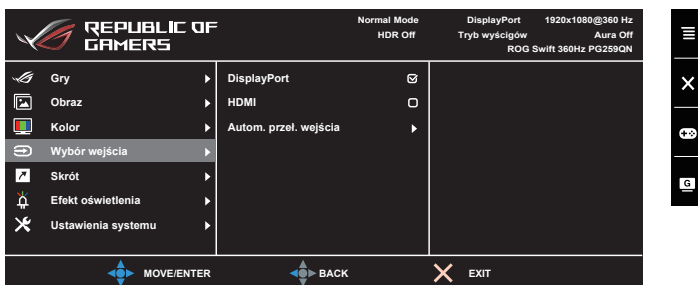
### 3. Kolor



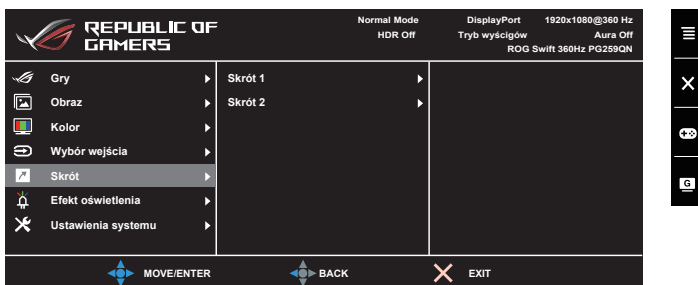
- **Temp. barwowa:** Ma 8 trybów w tym 4000K, 5000K, 6500K, 7500K, 8200K, 9300K, 10000K i Tryb Użytkownik.
- **Sześciociosiowe nasycenie:** Dostosowuje nasycenie dla barw R, G, B, C, M, Y.
- **Gamma:** umożliwia wybór trybu koloru 1,8, 2,0, 2,2, 2,4 lub 2,6.
- **DP SDR YCbCr sRGB Gamma:** „WŁ.” to krzywa gamma sRGB, a „WYŁ.” to krzywa gamma BT.1886.
- **HDMI SDR YCbCr sRGB Gamma:** „WŁ.” to krzywa gamma sRGB, a „WYŁ.” to krzywa gamma BT.1886 odpowiadająca monitorom do masteringu w studio filmowym.

#### 4. Wybór wejścia

W tej funkcji można wybrać żądane źródło wejściowe i przełączać funkcję automatycznego przełączania wejść między włączeniem i wyłączeniem.



#### 5. Skrót

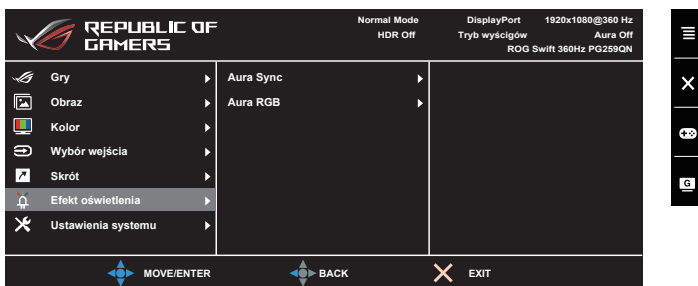


- **Skrót 1/Skrót 2:** Ustawia funkcje skrótów dla przycisków skrótów.



W przypadku wyboru lub aktywacji określonej funkcji przycisk skrótu może nie być obsługiwany. Dostępne funkcje dla klawisza skrótu: GamePlus, GameVisual, Jasność, Kontrast, Temp. barwowa, Głośność.

#### 6. Efekt oświetlenia



- **Aura Sync:** Umożliwia włączenie lub wyłączenie funkcji Aura Sync, synchronizującej efekt świetlny Aura RGB pomiędzy wszystkimi obsługiwanyymi urządzeniami.

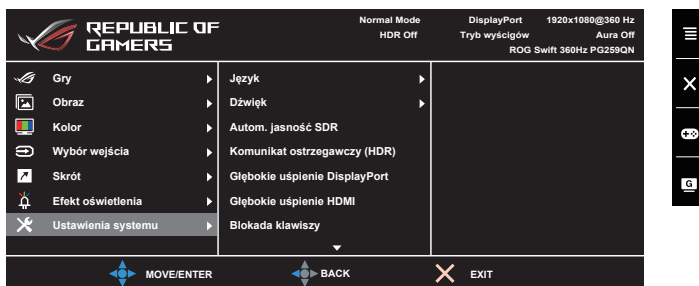
- **Aura RGB:** Ta funkcja umożliwia wybór efektu świetlnego Aura RGB dla monitora oraz zmianę ustawień efektu świetlnego. Aby wyłączyć efekt świetlny Aura RGB, wybierz opcję „WYŁ.”.



- Gdy funkcja Aura Sync jest ustawiona na Wł., Aura RGB nie jest dostępne.
- W rozdziale „3.2 Aura” znajdują się informacje na temat personalizacji efektów świetlnych Aura z komputera.

## 7. Ustawienia systemu

Umożliwia konfigurację ustawień systemu.



- **Język:** dostępnych jest 20 języków do wyboru, w tym angielski, francuski, niemiecki, włoski, hiszpański, holenderski, portugalski, rosyjski, czeski, chorwacki, polski, rumuński, węgierski, turecki, uproszczony chiński, tradycyjny chiński, japoński, koreański, tajski i indonezyjski.
- **Dźwięk:**
  - \* **Głośność:** Zakres regulacji wynosi od 0 do 100.
  - \* **Wyciszenie:** włącza lub wyłącza dźwięk monitora.
- **Autom. jasność SDR:** Synchronizuje jasność monitora ze zmianami oświetlenia otoczenia.



Ponieważ HDR10 jest standardem absolutnym, w którym zawartość definiuje absolutny poziom nitów, funkcja Autom. jasność SDR w trybie HDR nie jest dostępna.

- **Komunikat ostrzegawczy (HDR):** Pozwala włączyć lub wyłączyć komunikat ostrzegawczy w trybie HDR.
- **Głębokie uśpienie DisplayPort:** przełącza port DisplayPort w tryb głębokiego uśpienia.
- **Głębokie uśpienie HDMI:** przełącza port HDMI w tryb głębokiego uśpienia.



---

Jeśli monitor nie może się obudzić po wejściu w stan głębokiego uśpienia, wykonaj jedną z następujących czynności:

- Naciśnij dowolny przycisk (z wyjątkiem przycisku zasilania) na monitorze, aby go obudzić.
  - Wyłącz funkcję Głębokie uśpienie.
- 

- **Blokada klawiszy:** służy do wyłączenia klawiszy wszystkich funkcji. Naciśnij przycisk **X** i przytrzymaj przez ponad 5 sekund, aby anulować funkcję blokady klawiszy.
- **Pozycja OSD:** umożliwia dostosowanie pozycji w poziomie (Pozycja pozioma)/pozycji w pionie (Pozycja pionowa) menu OSD.
- **Czas zakończenia:** Umożliwia dostosowanie czasu zakończenia wyświetlania OSD poprzez wybór wartości od 10 do 120 sekund.
- **Przezroczystość:** Dostosowuje Tło menu OSD, od ciemnego do przezroczystego.
- **Informacje:** wyświetla informacje o monitorze.
- **Wyzeruj wszystko:** wybór opcji „Tak” umożliwia przywrócenie ustawień domyślnych.

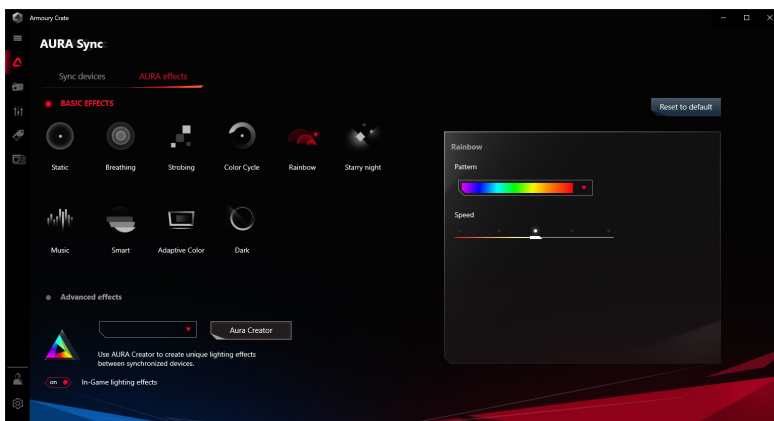
## 3.2 Aura

Armoury Crate to program sterujący kolorowymi diodami LED na obsługiwanych urządzeniach, takich jak monitory, płyty główne, karty graficzne, komputery stacjonarne itp. Oprogramowanie Aura umożliwia ustawienie koloru diod RGB na tych urządzeniach i wybór różnych efektów świetlnych. Kolor diod można także skorygować i dostosować poprzez ich kalibrację.

Aby aktywować oprogramowanie Aura:

1. Ustaw **Aura Sync** na **WŁ.** w menu OSD.
2. Połącz port nadrzędny USB 3.0 monitora z portem USB komputera.
3. Zainstaluj oprogramowanie Armoury Crate, a następnie ponownie uruchom komputer.
4. Uruchom oprogramowanie Armoury Crate.

Poniżej przedstawiamy opis tego programu.



- W przypadku rozłączenia połączenia nadrzędnego USB pomiędzy monitorem a komputerem, aby wznowić działanie funkcji Aura, konieczne jest ponowne połączenie portu nadrzędnego USB 3.0 monitora z komputerem i ponowne uruchomienie komputera.
- Odwiedź stronę [https://rog.asus.com/innovation/armoury\\_crate/](https://rog.asus.com/innovation/armoury_crate/) w celu uzyskania dodatkowych informacji.

### 3.3 Podsumowanie specyfikacji

Typ panelu	Wyświetlacz LCD TFT
Rozmiar panelu	Ekran panoramiczny o szerokości 24,5" (16:9, 62,18 cm)
Maks. rozdzielczość	1920 x 1080
Rozstaw pikseli	0,2829 mm x 0,2802 mm
Jasność (typowa)	400 cd/m <sup>2</sup>
Współczynnik kontrastu (typowy)	1000:1
Kąt widzenia (poz./pion.) CR>10	178°/178°
Kolory wyświetlacza	16,7 M
Czas odpowiedzi	1 ms (szary do szarego)
Wybór temperatury barwowej	8 temperatury barwowe
Wejście analogowe	Nie
Wejście cyfrowe	DisplayPort v1.4 x 1, HDMI v2.0 x 1
Gniazdo słuchawek	Tak
Wejście audio	Nie
Głośnik (wbudowany)	Nie
Port USB 3.0	Przesyłania danych x 1, pobierania danych x 2
Kolory	Czarny
Lampa LED zasilania	Biały (Wł.)/Bursztynowy (Tryb gotowości)/Czerwony (G-Sync)/Zielony (HDR/HDR+G-SYNC)/Żółty (ULMB/ULMB+HDR)
Nachylenie	+20° ~ -5°
Obracanie	+25° ~ -25°
Regulacja wysokości ustawienia	120 mm
Montaż ścienny VESA	100 x 100 mm
Blokada Kensington	Tak
Zakres napięcia	Prąd przemienny: 100–240 V Prąd stały: 19,0 V, 4,74 A (zasilacz sieciowy)
Pobór mocy	Włączone zasilanie: < 27 W**, Tryb gotowości: < 0,5 W, Wyłączone zasilanie: < 0,5 W
Temperatura (pracy)	0°C–40°C
Temperatura (niepracującego urządzenia)	-20°C+60°C
Wymiary (W x Sz x Gł)	557 mm x 499 mm x 247 mm (najwyższy) 557 mm x 379 mm x 247 mm (najniższy) 688 mm x 254 mm x 508 mm (opakowanie)
Waga (szacowana)	3,5 kg (bez stojaka); 7,1 kg (netto); 9,9 kg (brutto)

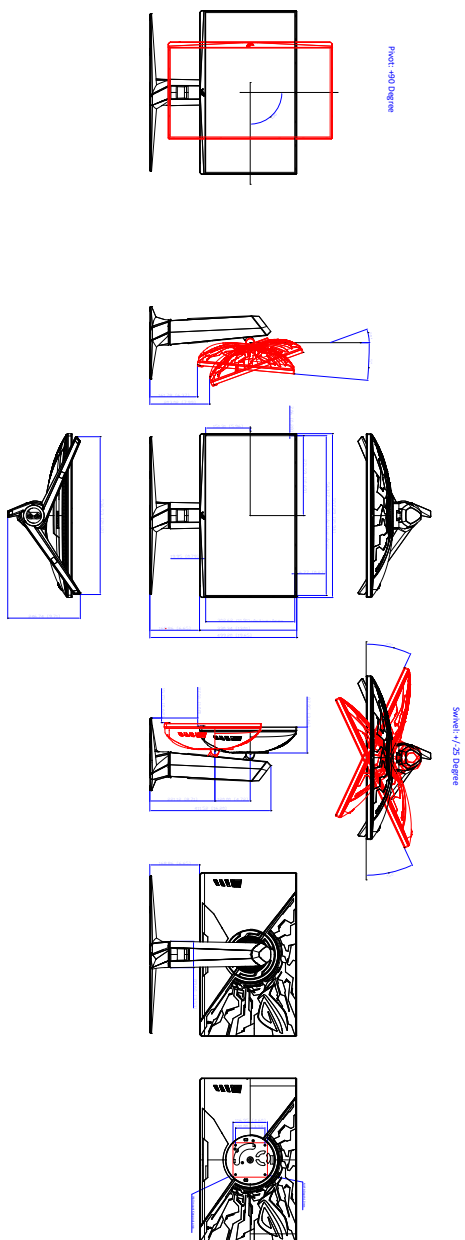
<b>Wiele języków</b>	20 języków (angielski, francuski, niemiecki, włoski, hiszpański, holenderski, portugalski, rosyjski, czeski, chorwacki, polski, rumuński, węgierski, turecki, uproszczony chiński, tradycyjny chiński, japoński, koreański, tajski i indonezyjski)
<b>Akcesoria</b>	Przewód DP, przewód HDMI, przewód USB, zasilacz, przewód zasilania, skrócona instrukcja obsługi, karta gwarancyjna, pokrywa portu wejścia/wyjścia, raport testu kalibracji kolorów, karta powitalna ROG, naklejka ROG
<b>Zgodność i normy</b>	cTUVus, CB, CE, ErP, FCC, CCC, BSMI, CU, C-Tick, VCCI, PSE, CEL, J-MOSS, RoHS, WEEE, Windows 7 & 10 WHQL, KCC, E-STANDBY, TUV-Flicker Free, TUV Low Blue Light, UkrSEPRO, PSB, MEPS, CEC.

**\*Specyfikacje mogą ulec zmianie bez powiadomienia.**

**\*\*Pomiar jasności ekranu 200 nitów bez połączenia audio/połączenia z USB/z czytnikiem kart.**

### 3.4 Wymiary zewnętrzne

ASUS PG259QN Outline Dimension  
\*Unit: mm(Inch)





## 3.5 Rozwiązywanie problemów (Często zadawane pytania)

Problem	Możliwe rozwiązanie
Dioda zasilania LED nie jest WŁĄCZONA	<ul style="list-style-type: none"><li>Naciśnij przycisk zasilania, aby sprawdzić, czy monitor znajduje się w trybie WŁ.</li><li>Sprawdź, czy przewód zasilania jest odpowiednio podłączony do monitora i do gniazda zasilania.</li></ul>
Dioda zasilania LED świeci się na biało a na ekranie brak obrazu	<ul style="list-style-type: none"><li>Sprawdź, czy monitor i komputer znajdują się w trybie WŁ.</li><li>Upewnij się, że przewód sygnałowy jest odpowiednio podłączony do monitora i komputera.</li><li>Obejrzyj przewód sygnałowy i sprawdź, czy żaden z wtyków nie jest wygięty.</li><li>Podłącz komputer do innego dostępnego monitora, aby sprawdzić, czy komputer działa prawidłowo.</li></ul>
Obraz na ekranie jest zbyt jasny lub zbyt ciemny	<ul style="list-style-type: none"><li>Dostosuj ustawienia Kontrast i Jasność w menu OSD.</li></ul>
Obraz na ekranie podskakuje lub na obrazie widoczny jest wzór fali	<ul style="list-style-type: none"><li>Upewnij się, że przewód sygnałowy jest odpowiednio podłączony do monitora i komputera.</li><li>Odsuń urządzenia elektryczne, które mogą powodować zakłócenia elektryczne.</li></ul>
Kolory obrazu na ekranie są zniekształcone (kolor biały nie wygląda jak biały)	<ul style="list-style-type: none"><li>Obejrzyj przewód sygnałowy i sprawdź, czy żaden z wtyków nie jest wygięty.</li><li>Włącz funkcję Wyzeruj wszystko w menu OSD.</li><li>Dostosuj ustawienia koloru R/G/B lub wybierz Temp. barwowa w menu OSD.</li></ul>
Zawartość w formacie HDR nie jest odtwarzana prawidłowo	<ul style="list-style-type: none"><li>Upewnij się, że źródło wejścia obsługuje odtwarzanie HDR (prawidłowe są ustawienia systemowe i zainstalowano najnowsze oprogramowanie).</li><li>Upewnij się, że zawartość jest kodowana w formacie HDR.</li></ul>

## 3.6 Obsługiwany tryb operacyjny

### Wejście HDMI

Rozdzielczość Częstotliwość	Szybkość odświeżania	Uwagi
640 x 480	60 Hz	
800 x 600	60 Hz	
1024 x 768	60 Hz	
1920 x 1080	60 Hz	
1920 x 1080	144 Hz	
1920 x 1080	240 Hz	Nieobsługiwane, gdy format koloru to RGB/YUV444 w 10-bitowej lub 12-bitowej głębi kolorów.

Uwaga:

Brak obsługi gamy kolorów z przeplotem i YUV420.

### Wejście DisplayPort

Rozdzielczość Częstotliwość	Szybkość odświeżania	Uwagi
640 x 480	60 Hz	
800 x 600	60 Hz	
1024 x 768	60 Hz	
1920 x 1080	60 Hz	
1920 x 1080	120 Hz	
1920 x 1080	144 Hz	
1920 x 1080	240 Hz	
1920 x 1080	300 Hz	Nieobsługiwane, gdy format koloru to RGB/YUV444 w 12-bitowej głębi kolorów.
1920 x 1080	360 Hz	Nieobsługiwane, gdy format koloru to RGB/YUV444 w 10-bitowej lub 12-bitowej głębi kolorów.

Uwaga:

Nie obsługuje przeplotu.

Karty graficzne NVIDIA GPU z obsługą G-SYNC (tylko dla wejścia DisplayPort): Karty graficzne NVIDIA Pascal, takie jak GTX1070, GTX1080 i GTX1080 Ti lub lepsze. W przypadku innych kart graficznych GPU należy skontaktować się z danym producentem, aby sprawdzić ich zgodność.



ASUS

CE FC



<http://ROG.ASUS.com>