

WSKAZÓWKI DOTYCZĄCE BEZPIECZENSTWA

PRZECZYTAĆ I ŚCIŚLE PRZESTRZEGAĆ

Pobierz pełną instrukcję obsługi ze strony <http://docs.whirlpool.eu> lub zadzwoń na lokalny numer telefonu podany w książeczce gwarancyjnej.

Przed przystąpieniem do użytkowania urządzenia należy zapoznać się instrukcjami bezpieczeństwa. Przechowywać w podręcznym miejscu w celu korzystania w przyszłości.

W niniejszej instrukcji oraz na samym urządzeniu znajdują się ważne ostrzeżenia dotyczące bezpieczeństwa, które należy zawsze uwzględniać. Producent urządzenia nie ponosi odpowiedzialności za jakiegokolwiek szkody wynikłe z nieprzestrzegania niniejszych instrukcji bezpieczeństwa, nieprawidłowego użytkowania urządzenia lub niewłaściwego ustawienia elementów sterujących.

⚠ OSTRZEŻENIE: Urządzenie i jego łatwo dostępne części mogą nagrzewać się podczas pracy. Należy uważać, aby nie dotknąć elementów grzejnych. Dzieci do lat 8 nie mogą znajdować się w pobliżu urządzenia bez stałego nadzoru.

⚠ OSTRZEŻENIE: Jeśli powierzchnia płyty jest pęknięta, nie wolno używać urządzenia – ryzyko porażenia prądem.

⚠ OSTRZEŻENIE: Zagrożenie pożarem: Na powierzchniach grzejnych nie należy przechowywać żadnych przedmiotów.

⚠ OSTROŻNIE: Proces gotowania musi być nadzorowany. Proces krótkiego gotowania musi być nadzorowany przez cały czas.

⚠ OSTRZEŻENIE: Pozostawienie urządzenia bez nadzoru podczas przyrządzania potraw z użyciem oleju i tłuszczu może spowodować zagrożenie i prowadzić do powstania pożaru. NIGDY nie należy próbować gasić ognia wodą; zamiast tego należy wyłączyć urządzenie i zakryć płomień np. pokrywką lub kocem gaśniczym.

⚠ Nie używać płyty kuchennej jako powierzchni roboczej. Ścierki kuchenne i inne łatwopalne materiały powinny być przechowywane z dala od urządzenia, dopóki wszystkie jego podzespoły całkowicie nie ostygną – ryzyko pożaru.

⚠ Metalowe przedmioty, takie jak noże, widelce, łyżki i pokrywki, nie powinny być umieszczane na powierzchni płyty, ponieważ mogą się nagrzewać.

⚠ Małe dzieci (0-3 lat) nie powinny przebywać w pobliżu urządzenia. Dzieci (3-8 lat) nie powinny przebywać w pobliżu urządzenia bez stałego nadzoru. Dzieci w wieku 8 lat i starsze, osoby o ograniczonej sprawności fizycznej, sensorycznej lub umysłowej oraz osoby bez odpowiedniego doświadczenia i wiedzy mogą korzystać z urządzenia wyłącznie pod nadzorem lub po otrzymaniu odpowiednich instrukcji

dotyczących bezpiecznego użytkowania urządzenia oraz pod warunkiem, że rozumieją zagrożenia związane z obsługą urządzenia. Nie pozwalać, by dzieci bawiły się urządzeniem. Dzieci nie mogą czyścić ani konserwować urządzenia bez nadzoru.

⚠ Po zakończeniu używania płyty należy wyłączyć pole grzewcze za pomocą przycisku, zamiast polegać na układzie wykrywania obecności nacznia.

DOZWOLONE ZASTOSOWANIE

⚠ OSTROŻNIE: urządzenie nie zostało przeznaczone do obsługi za pomocą zewnętrznego urządzenia, np. timera, ani niezależnego systemu zdalnego sterowania.

⚠ To urządzenie jest przeznaczone do użytku w gospodarstwach domowych i do podobnych zastosowań, takich jak: kuchnie dla pracowników w sklepach, biurach i innych środowiskach roboczych; gospodarstwa rolne; wykorzystanie przez klientów w hotelach, motelach oraz innych obiektach mieszkalnych.

⚠ Wszelkie inne zastosowania (np. ogrzewanie pomieszczeń) są zabronione.

⚠ Urządzenie nie jest przeznaczone do użytku przemysłowego. Urządzenia nie należy używać na zewnątrz.

INSTALACJA

⚠ Urządzenie muszą przytrzymywać i montować co najmniej dwie osoby – ryzyko obrażeń. W celu odpakowania i instalacji używać rękawic ochronnych – ryzyko skaleczenia.

⚠ Instalacja, podłączenia do źródła wody i zasilania oraz wszelkie naprawy muszą być wykonywane przez wykwalifikowanego technika. Nie naprawiać ani nie wymieniać żadnej części urządzenia, jeśli nie jest to wyraźnie dozwolone w instrukcji obsługi. Nie należy pozwalać dzieciom zbliżać się do miejsca instalacji. Po rozpakowaniu urządzenia należy sprawdzić, czy nie zostało uszkodzone podczas transportu. W przypadku problemów należy skontaktować się z najbliższym serwisem technicznym. Po instalacji zbędne opakowanie (elementy z plastiku, styropianu, itd.) należy umieścić w miejscu niedostępnym dla dzieci – ryzyko uduszenia. Przed przystąpieniem do jakichkolwiek czynności montażowych urządzenie należy odłączyć od zasilania elektrycznego – ryzyko porażenia prądem. Podczas instalacji upewnić się, że urządzenie nie może uszkodzić przewodu zasilającego – ryzyko porażenia prądem. Urządzenie można uruchomić dopiero po zakończeniu instalacji.

⚠ Przed włożeniem piekarnika mebel należy przyciąć i dokładnie usunąć trociny i wióry.

⚠ Jeśli urządzenie nie zostało zainstalowane nad piekarnikiem, w szafce pod urządzeniem należy zamontować panel oddzielający (brak w zestawie).

OSTRZEŻENIA DOTYCZĄCE ELEKTRYCZNOŚCI

⚠ Musi istnieć możliwość odłączenia urządzenia od źródła zasilania przez wyjęcie wtyczki (jeśli wtyczka jest dostępna) lub za pomocą dostępnego przełącznika wielobiegowego, zainstalowanego w przewodzie do gniazda zasilania zgodnie z obowiązującymi normami krajowymi; urządzenie musi także posiadać uziemienie zgodnie z obowiązującymi normami krajowymi.

⚠ Nie stosować przedłużaczy, rozdzielaczy i złączy pośrednich. Po zakończeniu instalacji użytkownik nie powinien mieć dostępu do podzespołów elektrycznych urządzenia. Nie korzystaj z urządzenia na bosą lub będąc mokrym. Nie uruchamiaj urządzenia, jeśli kabel zasilający lub wtyczka są uszkodzone, nie działa ono prawidłowo lub zostało uszkodzone bądź upuszczone.


⚠ Jeśli przewód zasilający jest uszkodzony, jego wymianę na identyczny należy ze względów bezpieczeństwa zlecić przedstawicielowi producenta, serwisowi technicznemu lub innej wykwalifikowanej osobie w celu uniknięcia potencjalnego ryzyka – ryzyko porażenia prądem.

CZYSZCZENIE I KONSERWACJA

⚠ OSTRZEŻENIE: Przed przystąpieniem do czynności konserwacyjnych należy sprawdzić, czy urządzenie zostało wyłączone i odłączone od źródła zasilania – ryzyko porażenia prądem; Nigdy nie należy stosować urządzeń czyszczących parą – ryzyko porażenia prądem.

⚠ Nie należy używać środków ściernych, żrących, środków na bazie chloru ani środków do szorowania.

UTYLIZACJA OPAKOWANIA


Materiał, z którego wykonano opakowanie, w 100% nadaje się do recyklingu i jest oznaczony symbolem .

Części opakowania nie należy wyrzucać, lecz zutylizować zgodnie z przepisami określonymi przez lokalne władze.

UTYLIZACJA URZĄDZEŃ AGD

Urządzenie zostało wykonane z materiałów nadających się do recyklingu lub do ponownego użycia. Urządzenie należy utylizować zgodnie z miejscowymi przepisami dotyczącymi gospodarki odpadami. Aby uzyskać więcej informacji na temat utylizacji, odzyskiwania oraz recyklingu urządzeń AGD, należy skontaktować się z odpowiednim lokalnym urzędem, punktem skupu złomu AGD lub sklepem, w którym zakupiono urządzenie. To urządzenie zostało oznaczone jako zgodne z Dyrektywą Europejską 2012/19/WE (WEEE) dotyczącą zużytego sprzętu elektrycznego i elektronicznego.

Właściwa utylizacja urządzenia pomoże zapobiec ewentualnym negatywnym skutkom dla środowiska oraz zdrowia ludzkiego.

Symbol  na urządzeniu lub w dołączonej do niego dokumentacji oznacza, że urządzenia nie wolno traktować jak zwykłego odpadu domowego. Należy je przekazać do punktu zajmującego się utylizacją i recyklingiem urządzeń elektrycznych i elektronicznych.

WSKAZÓWKI DOTYCZĄCE OSZCZĘDZANIA ENERGII

Aby w pełni wykorzystać ciepło resztkowe płyty grzewczej, należy wyłączyć ją kilka minut przed planowanym zakończeniem gotowania.

Podstawa garnka lub patelni powinna całkowicie pokrywać powierzchnię płyty grzewczej; użycie naczynia o mniejszej powierzchni podstawy niż płyta grzewcza spowoduje niepotrzebną utratę energii.

Podczas gotowania należy przykrywać garnki lub patelnie ściśle dopasowanymi pokrywkami i używać możliwie jak najmniej wody. Gotowanie bez pokrywki znacznie zwiększa zużycie energii.

Używać wyłącznie garnków i patelni z płaskim dnem.

DEKLARACJA ZGODNOŚCI

To urządzenie spełnia wymagania dotyczące ekoprojektu określone Rozporządzeniem Komisji (UE) N. 66/2014 i jest zgodne z normą europejską EN 60350-2.

UWAGA

Osoby z rozrusznikiem serca lub podobnym urządzeniem medycznym powinny zachować ostrożność podczas stania w pobliżu płyty indukcyjnej, gdy jest ona włączona. Pole elektromagnetyczne może wpłynąć na działanie rozrusznika serca lub podobnego urządzenia. W celu uzyskania dodatkowych informacji na temat działania rozrusznika serca lub podobnego urządzenia w polu elektromagnetycznym płyty indukcyjnej należy skonsultować się z lekarzem lub producentem tych urządzeń.

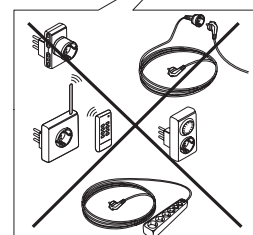
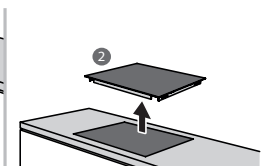
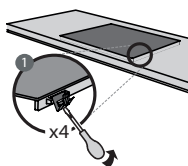
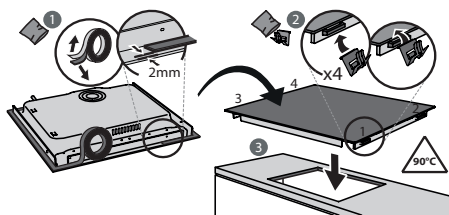
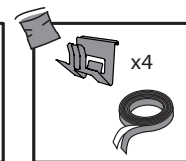
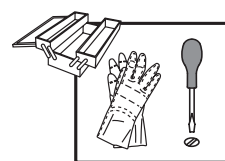
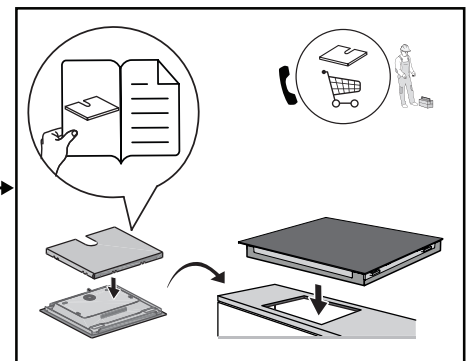
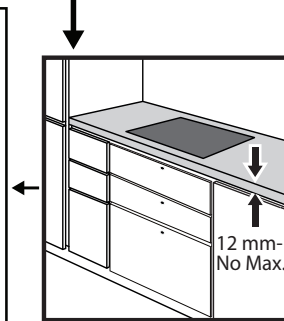
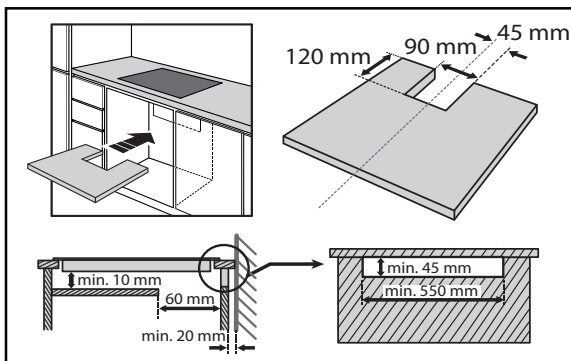
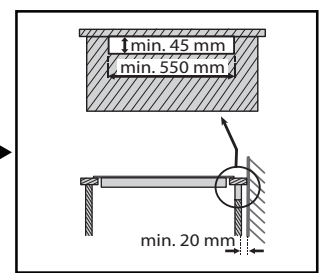
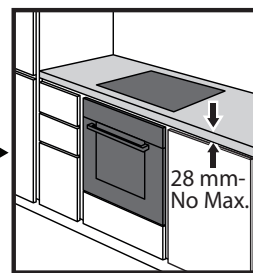
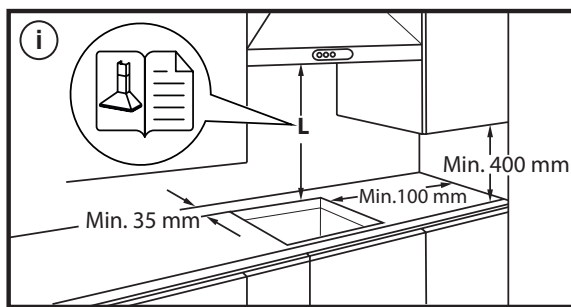
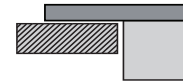
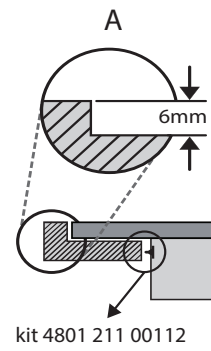
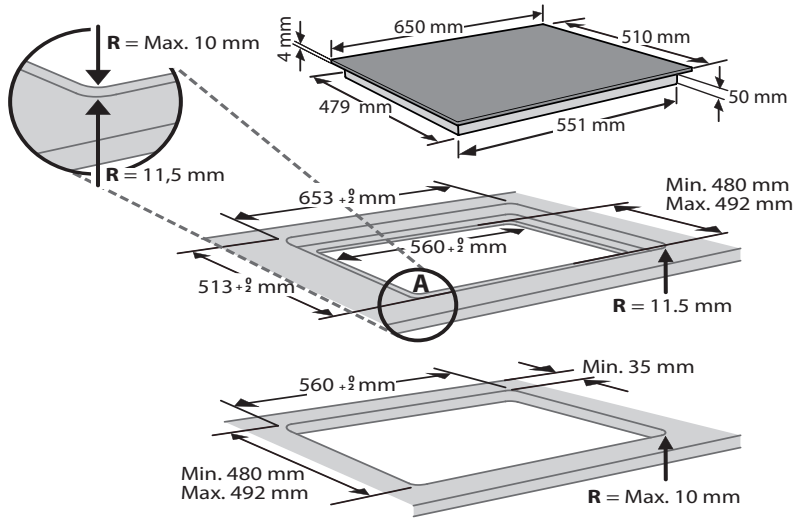
Producent, Whirlpool EMEA S.p.A., oświadcza, że ten I100 EMEA model urządzenia gospodarstwa domowego z urządzeniem radiowym jest zgodny z dyrektywą 2014/53/UE.

Cały tekst deklaracji zgodności jest dostępny na następującej stronie internetowej: <https://docs.whirlpool.eu>.

Urządzenie radiowe działa w pasmie częstotliwości 2,4 GHz ISM, a maksymalna przekazywana moc nie przekracza 20 dBm (EIRP).

Ten produkt zawiera oprogramowanie typu "open source" opracowane przez inne podmioty. Tekst dotyczący warunków korzystania z licencji "open source" jest dostępny na następującej stronie internetowej: <https://docs.whirlpool.eu>.

INSTALACJA

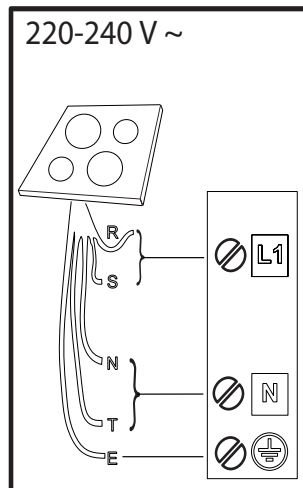
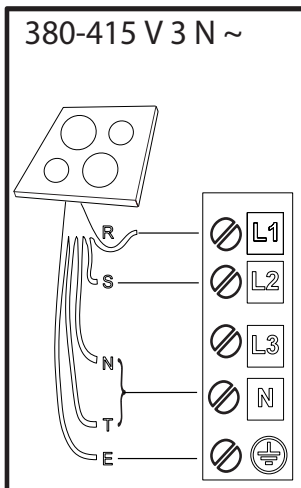
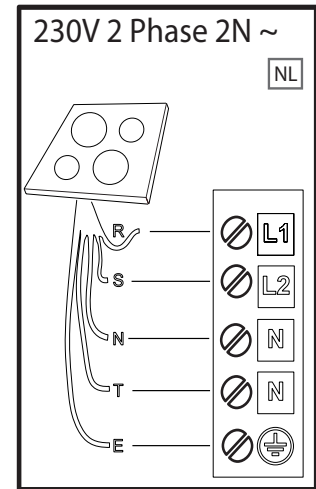
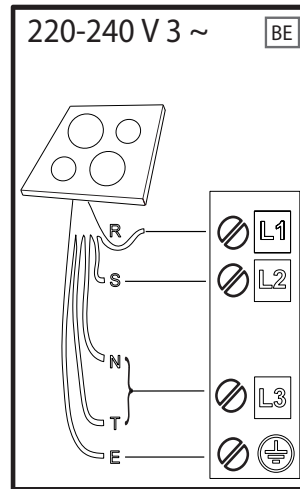
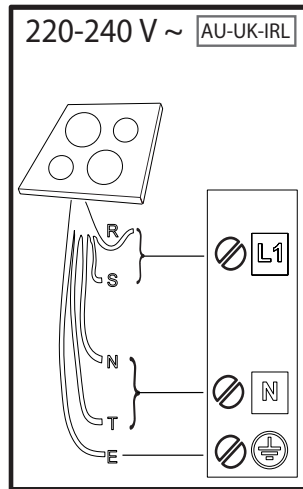
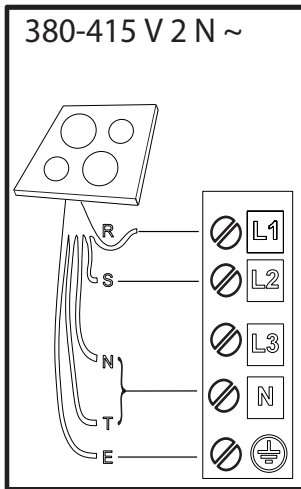


PODŁĄCZENIE ELEKTRYCZNE

Przed podłączeniem płyty do źródła zasilania należy wykonać podłączenie elektryczne.

Instalacja musi być przeprowadzona przez wykwalifikowanego pracownika znającego aktualne przepisy dotyczące bezpieczeństwa i instalacji. W szczególności, instalacja musi być przeprowadzona zgodnie z przepisami obowiązującymi u lokalnego dostawcy prądu.

Upewnić się, że napięcie podane na tabliczce znamionowej znajdującej się w dolnej części urządzenia jest zgodne z napięciem w instalacji domowej. Obowiązujące przepisy wymagają, by urządzenie było uziemione: należy użyć jedynie przewodów (w tym przewodu uziemiającego) o odpowiednim rozmiarze.



R

black-nero-negro-preto-μαύρος-must-melns-juodas-czarny-schwarz-noir-zwart-negru-черно-црн-črna-срно-черный-чорний-қара-černá-čierna-fekete-svart-musta-svart-sort-siyah-dubh

S

brown-marrone-marrón-marrom-καφέ-pruun-brüns-rudas-brązowy-braunen-brun-bruin-marò-кафяв-браон-rjava-smeđ-коричневый-коричневий-қоңыр-hnědý-hnedý-barna-brunt-ruskea-brunt-brun-kahverengi-donn

T

blue (gray)-blu (grigio)-azul (gris)-azul (cinza)-μπλε (γκρι)-sinine (hall)-zila (pelēka)-mėlyna (pilkas)-niebieski (szary)-blau (grau)-bleu (gris)-blauw (grijs)-albastru (gri)-синьо (сиво)-плава (сива)-modro (sivo)-plava (siva)-синий (серый)-синий (сірий)-көк (сұр)-modrý (šedá)-modrý (sivá)-kék (szürke)-blå (grå)-sininen (harmaa)-blå (grå)-blåt (gråt)-mavi (gri)-gorm (liath)

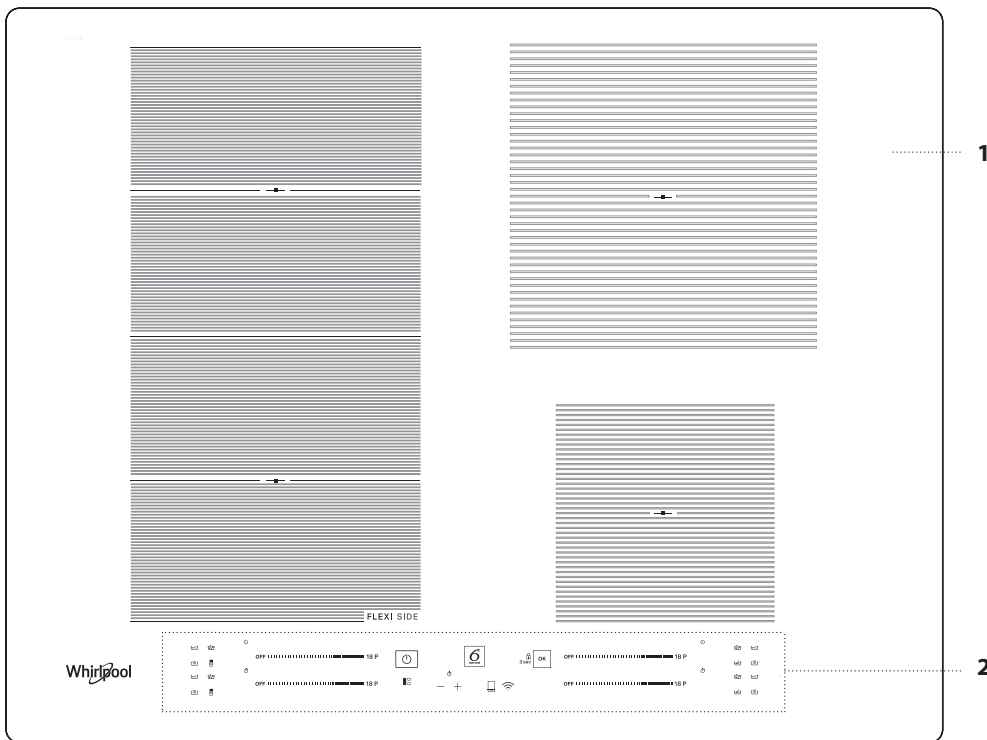
 = **E**

yellow/green-giallo/verde-amarillo/verde-amarelo/verdekίtrivo/πράσινο-kollane/roheline-dzeltens/zaļš-geltona/žalia-žółty/zielony-gelb/grün-jaune/vert-geel/groen-galben/verde-жълто/зелено-жyto/зелена-румено/zeleno-žuto/zelena-желтый/зеленый-жovтий/зелений-жасыл/сары-žlutá/zelená-žltá/zelená-sárga/zöld-gul/grønn-keltainen/vihreä-gul/grön-gul/grøn-sarı/yeşil-bui/glas

N

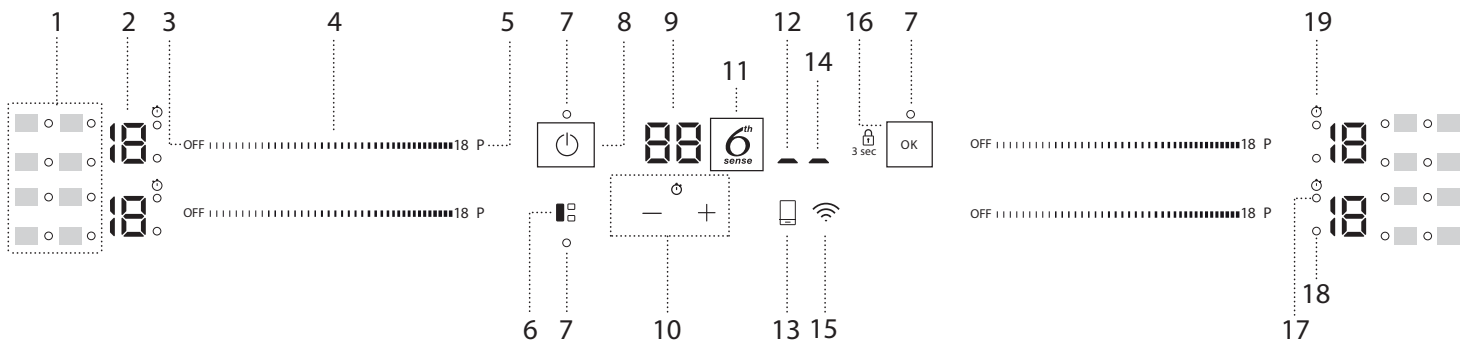
blue-blu-azul-azul-μπλε-sinine-zila-mėlyna-niebieski-blau-bleu-blauw-albastru-синьо-плава-modro-plava-синий-синий-көк-modrý-modrý-kék-blå-sininen-blå-blåt-mavi-gorm

OPIS PRODUKTU



1. Płyta
2. Panel sterowania

PANEL STEROWANIA



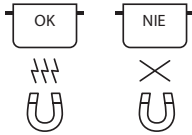
1. Symbole/włączenie funkcji specjalnych
2. Wybrany poziom mocy
3. Przycisk wyłączenia pola grzewczego
4. Suwak dotykowy
5. Przycisk szybkiego rozgrzewania
6. Przycisk FLEXISIDE
7. Kontrolka – funkcja aktywna

8. Przycisk Włącz/Wyłącz
9. Wskaźnik czasu gotowania
10. Minutnik
11. Przycisk 6th Sense
12. Wskaźnik aktywacji zdalnego sterowania
13. Przycisk zdalnego sterowania
14. Wskaźnik aktywacji Wi-Fi

15. Przycisk Wi-Fi
16. Przycisk OK/Blokada przycisków – 3 sekundy
17. Wskaźnik włączonego minutnika
18. Wskaźnik wyboru strefy
19. Symbol wskaźnika minutnika


AKCESORIA

GARNKI I PATELNI



Należy używać wyłącznie garnków i patelni wykonanych z materiałów ferromagnetycznych, odpowiednich do płyt indukcyjnych:

- garnki i patelnie ze stali emaliowanej
- garnki i patelnie żeliwne
- specjalne garnki i patelnie ze stali nierdzewnej przystosowane do gotowania indukcyjnego

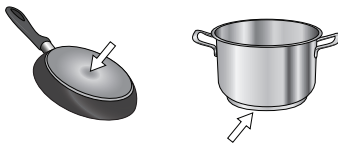
Aby określić, czy garnek jest odpowiedni, należy sprawdzić, czy posiada on symbol  (zazwyczaj wybity na spodzie). Do sprawdzenia, czy dany garnek jest ferromagnetyczny, można też użyć magnesu.

Jakość i struktura podstawy naczynia mogą mieć wpływ na wydajność gotowania. Niektóre oznaczenia średnicy podstawy nie odpowiadają rzeczywistej średnicy powierzchni ferromagnetycznej.

Niektóre garnki i patelnie mają wykonaną z materiału ferromagnetycznego tylko część dna, a pozostała część jest wykonana z innego materiału, który nie jest odpowiedni do gotowania indukcyjnego. Te obszary mogą nagrzewać się w różnym tempie lub osiągać niższe temperatury. W pewnych przypadkach, gdy dno jest wykonane głównie z materiału nieferromagnetycznego, płyta indukcyjna może nie wykryć patelni i tym samym nie uruchomić pola grzewczego.



Aby zapewnić optymalną wydajność, należy zawsze używać garnków i patelni z płaskim dnem, które równomiernie rozprzodzą ciepło. Jeśli dno jest nierówne, będzie to miało negatywny wpływ na moc i przewodzenie ciepła.



Puste naczynia z cienkim dnem

Nie umieszczać pustych naczyń na włączonej płycie. Płyta jest wyposażona w wewnętrzny system bezpieczeństwa, który stale monitoruje temperaturę i

PIERWSZE UŻYCI


POWER MANAGEMENT (USTAWIENIA MOCY)

W momencie zakupu moc płyty jest ustawiona na maksimum. Dostosować ustawienia w zależności od ograniczeń instalacji elektrycznej w domu, tak jak opisano w następnym akapicie.



UWAGA: W zależności od mocy wybranej dla płyty grzewczej, niektóre poziomy mocy i funkcje strefy przyrządzania potraw grzewczej (np. gotowanie lub szybkie podgrzewanie) mogą być automatycznie ograniczane, aby zapobiec przekroczeniu wybranej wartości granicznej.


Aby ustawić poziom mocy płyty:

Po podłączeniu urządzenia do sieci elektrycznej pozostaje 60 sekund na ustawienie poziomu mocy.

Nacisnąć przycisk Wi-Fi () przez co najmniej 5 sekund. Na ekranie wyświetli się symbol "PL".

Potwierdzić naciskając przycisk .

Użyć przycisku , aby zwiększyć poziom mocy i przycisku , aby go zmniejszyć. Dostępne są następujące poziomy mocy: 2.5 kW – 4.0 kW – 6.0 kW – 7.2 kW.

Potwierdzić naciskając przycisk .

Wybrany poziom mocy pozostanie w pamięci urządzenia, nawet jeśli zostanie ono odłączone od prądu.

Aby zmienić poziom mocy, należy odłączyć urządzenie od zasilania elektrycznego na co najmniej 60 sekund, następnie ponownie podłączyć i powtórzyć powyższe kroki.

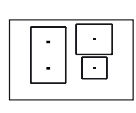
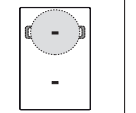
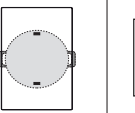
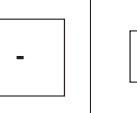

aktywuje automatyczne wyłączenie, jeśli temperatura jest zbyt wysoka. Jeśli naczynia są puste lub mają cienkie dno, temperatura może wzrosnąć bardzo szybko, a funkcja automatycznego wyłączenia może zostać uruchomiona z opóźnieniem, co może doprowadzić do uszkodzenia naczynia lub powierzchni płyty. Jeśli do tego dojdzie, nie należy niczego dotykać, ale poczekać, aż wszystkie elementy ostygną. Jeśli pojawi się komunikat błędu, należy skontaktować się z serwisem technicznym.

Minimalna średnica podstawy naczynia do gotowania dla różnych pól grzewczych

Aby zapewnić prawidłowe działanie płyty kuchennej, należy używać garnków o odpowiedniej minimalnej średnicy (patrz rysunek poniżej). Należy używać pola grzewczego, które rozmiarem najlepiej pasuje do minimalnej średnicy dna garnka.

Ustawić garnek, upewniając się, że jest dobrze wyśrodkowany na danym polu grzewczym.

Nie zaleca się używania garnków, które mają większą średnicę niż dane pole grzewcze.

				
ø min. 	150 mm	200 mm	150 mm	100 mm

ADAPTER DLA GARNKÓW/PATELNI NIEPRZYSTOSOWANYCH DO INDUKCJI

To akcesorium umożliwi korzystanie z garnków i patelni, które nie są przystosowane do płyt indukcyjnych. Należy pamiętać, że używanie adaptera wpływa na wydajność, co przekłada się na czas potrzebny do podgrzania jedzenia. Jego stosowanie powinno być ograniczone, ponieważ temperatura osiągane na jego powierzchni w znacznym stopniu zależą od używanego garnka/patelni, ich płaskości i rodzaju gotowanej żywności. Używanie garnka lub patelni o mniejszej średnicy niż średnica dysku adaptera może prowadzić do gromadzenia się ciepła, które nie jest przekazywane do garnka lub patelni, co może powodować zaczernienie zarówno płyty indukcyjnej, jak i adaptera. Należy dopasować średnicę garnków/patelni oraz płyty indukcyjnej do średnicy adaptera.

Jeśli podczas sekwencji ustawiania wystąpi błąd, pojawi się symbol "EE" i rozlegnie się sygnał dźwiękowy. Jeśli tak się stanie, należy powtórzyć sekwencję. Jeśli problem wystąpi ponownie, należy skontaktować się z serwisem technicznym.

WŁĄCZANIE I WYŁĄCZANIE SYGNAŁU DŹWIĘKOWEGO

Aby włączyć/wyłączyć sygnał dźwiękowy:

- Podłączyć płytę indukcyjną do zasilania elektrycznego;
- Poczekać na sekwencję włączania,
- Przytrzymać przez 5 sekund przycisk "P" na suwaku dotykowym znajdującym się z lewej strony na górze.

Wszystkie ustawione alarmy pozostaną aktywne.

TRYB DEMO (podgrzewanie wyłączone, patrz rozdział "Usuwanie usterek")

Aby włączyć/wyłączyć tryb demo:

- Podłączyć płytę indukcyjną do zasilania elektrycznego;
- Poczekać na sekwencję włączania,
- W ciągu pierwszej minuty przytrzymać przez 5 sekund przycisk szybkiego rozgrzewania "P" znajdujący się na lewym dolnym suwaku dotykowym (jak pokazano poniżej);
- Na wyświetlaczu pojawi się "DE".



KONFIGURACJA WI-FI (nie ma zastosowania poza granicami Unii Europejskiej)

Aby umożliwić zdalne sterowanie urządzeniem, należy pomyślnie zakończyć proces podłączenia urządzenia do sieci domowej i aplikacji. Procedura konfiguracji musi zostać przeprowadzona tylko raz. Będzie trzeba wykonać ją ponownie jedynie w przypadku zmiany właściwości konfiguracji (nazwy sieci i hasła).

Minimalne wymagania

Urządzenie mobilne: Android z ekranem o rozdzielczości 1280x720 (lub wyższej) lub iOS. Sprawdź na App store (platforma z aplikacjami) kompatybilność aplikacji z wersją systemu Android lub iOS. Bezprzewodowy router: 2,4Ghz Wi-Fi b/g/n.

Jak skonfigurować

Aby skorzystać z tej funkcji, należy posiadać: smartfona lub tableta oraz bezprzewodowy router podłączony do internetu.

Urządzeniem mobilnym prosimy sprawdzić, czy siła sygnału domowej sieci bezprzewodowej w pobliżu urządzenia jest silna.

Pobierz aplikację 6th Sense Live na urządzenie mobilne. Aplikację 6th Sense Live możesz pobrać odwiedzając iTunes lub Google Play.

Po pobraniu, postępuj zgodnie z instrukcjami aplikacji, aby utworzyć konto. Po założeniu konta, otwórz aplikację i naciśnij "+" w lewym dolnym rogu ekranu, aby dodać nowe urządzenie do swojego konta. Aplikacja 6th Sense Live pokieruje przez wszystkie kroki niezbędne do ukończenia procesu.

Etykieta z kodem QR, SAID i adresu Mac zwykle służy do synchronizacji urządzenia mobilnego z posiadanym urządzeniem.

Procedura łączenia w parę musi zostać wykonana ponownie jedynie w przypadku zmiany właściwości konfiguracji (nazwy sieci, hasła lub dostawcy danych).

CODZIENNA EKSPLOATACJA



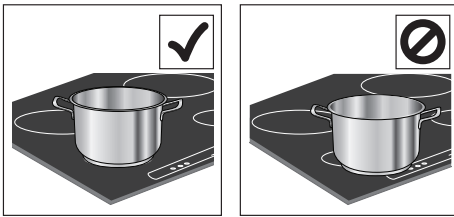
WŁĄCZANIE/WYŁĄCZANIE PŁYTY

Aby włączyć płytę, należy nacisnąć przycisk włącz/wyłącz i przytrzymać przez około 1 sekundę. Aby wyłączyć płytę, należy ponownie nacisnąć przycisk włącz/wyłącz. Wszystkie pola grzewcze zostaną wyłączone.

POŁOŻENIE

Nie należy zakrywać symboli kontrolnych naczyń do gotowania.

Uwaga: W przypadku stref grzejnych znajdujących przy panelu sterowania, zaleca się utrzymywanie garnków i patelni wewnątrz oznaczonej powierzchni (biorąc pod uwagę zarówno spód naczynia, jak i jego górną krawędź, która może być szersza). W ten sposób zapobiega się nadmiernemu nagraniu panelu dotykowego. Podczas grillowania lub smażenia, należy korzystać z tylnych stref grzejnych, gdy tylko to możliwe.



WŁĄCZANIE/WYŁĄCZANIE PÓL GRZEWZYCH I DOSTOSOWYWANIE POZIOMU MOCY

OFF 18 P

Aby włączyć pole grzewcze:

Przesunąć palec poziomo po suwaku dotykowym (SLIDER) danego pola grzewczego, aby go włączyć i ustawić moc. Poziom mocy będzie pokazywany zgodnie z obszarem, wraz z lampką kontrolną określającą aktywne pole grzewcze. Za pomocą przycisku "P" można wybrać funkcję szybkiego rozgrzewania.

Aby wyłączyć pole grzewcze:

Nacisnąć przycisk "OFF" na początku suwaka dotykowego.



BLOKADA PANELU STEROWANIA

Aby zablokować ustawienia i uniemożliwić przypadkowe włączenie panelu sterowania, należy nacisnąć i przytrzymać przez 3 sekundy przycisk OK/Blokada przycisków. Sygnał dźwiękowy i włączenie się kontrolki nad symbolem wskazują, że funkcja została aktywowana. Panel sterowania jest zablokowany z wyjątkiem funkcji wyłączenia (☰). Aby wyłączyć blokadę, należy wykonać tę samą procedurę, co przy włączaniu.



MINUTNIK

Minutnik steruje wszystkimi strefami gotowania.

Aby włączyć minutnik:

Nacisnąć przycisk "+" lub "-" aby ustawić żądany czas dla wybranego pola grzewczego. Włączy się lampka kontrolna zgodnie z odpowiednim symbolem ⌚. Po upływie ustalonego czasu wyemitowany zostanie sygnał dźwiękowy, a pole grzewcze automatycznie się wyłączy. Czas może zostać zmieniony w każdym momencie oraz jednocześnie może być włączonych kilka minutników.

W przypadku jednoczesnego aktywowania 2 minutników po tej samej stronie płyty, miga "Wskaźnik wyboru strefy" i wybrany czas gotowania pojawia się na środkowym wyświetlaczu.

Aby wyłączyć minutnik:

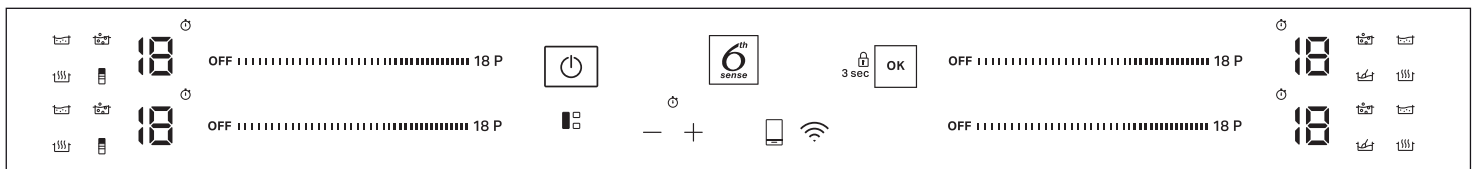
Nacisnąć jednocześnie przyciski "+" i "-" i przytrzymać aż do wyłączenia minutnika.



WSKAŹNIK MINUTNIKA

Ta dioda LED (gdy się świeci) wskazuje, że dla danego pola grzewczego został ustawiony minutnik.

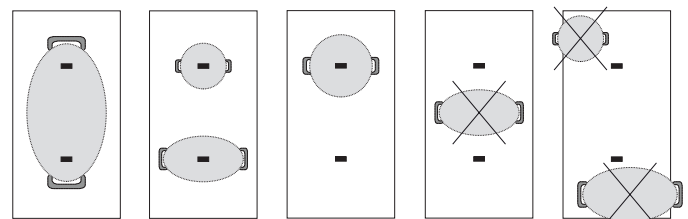
FUNKCJE



FLEXISIDE

Za pomocą przycisku "FLEXISIDE" można połączyć dwa pola grzewcze i używać ich z tą samą mocą, pokrywając całą powierzchnię dużym garnkiem lub częściowo garnkiem okrągłym/owalnym. Funkcja pozostaje zawsze włączona i podczas używania tylko jednego garnka można go przesunąć po całym obszarze. W tym przypadku oba suwaki dotykowe po lewej stronie mogą być używane zamiennie. Funkcja ta jest idealna do gotowania przy użyciu owalnych lub prostokątnych naczyń lub podstawek. Aby wyłączyć funkcję, nacisnąć przycisk "FLEXISIDE".

WAŻNE: Ustawić garnki na środku pola grzewczego, aby zakrywały co najmniej jeden ze znajdujących się na nim punktów (jak pokazano poniżej).





6TH SENSE

Przycisk "6th Sense" aktywuje funkcje specjalne.

Umieścić naczynie na płycie i wybrać pole grzewcze.

Nacisnąć przycisk "6th Sense". Na wyświetlaczu wybranego pola grzewczego pojawi się "A".

Zaświeci się kontrolka dla pierwszej funkcji specjalnej dostępnej dla danego pola grzewczego.

Wybrać żadaną funkcję specjalną, naciskając przycisk "6th Sense" jednolub kilkakrotnie.

Funkcja zostaje aktywowana po potwierdzeniu przyciskiem "OK".

Aby wybrać inną funkcję specjalną, nacisnąć przycisk "OFF" (WYŁ.), a następnie "6th Sense" i wybrać żadaną funkcję.

Aby wyłączyć funkcję specjalną i wrócić do trybu ręcznego, nacisnąć przycisk "OFF" (WYŁ.).

Poziom mocy dla funkcji specjalnej jest ustawiany przez płytę grzejną i nie można go modyfikować.



ROZTAPIANIE

Funkcja ta pozwala na osiągnięcie idealnej temperatury roztopienia i utrzymać odpowiedni stan potrawy bez ryzyka przypalenia. Funkcja ta idealnie nadaje się do roztopienia delikatnych produktów, takich jak czekolada, gdyż dzięki niej nie ulegają one zniszczeniu i nie przywierają do naczynia.



UTRZYMYWANIE TEMPERATURY

Funkcja ta pozwala na utrzymywanie potraw w idealnej temperaturze, po zakończeniu gotowania lub podczas powolnego redukowania sosów. Umożliwia podawanie potraw w idealnej temperaturze.



GOTOWANIE NA WOLNYM OGNIU

Funkcja ta pozwala na podtrzymywanie temperatury podczas wolnego gotowania, bez ryzyka przypalenia. Idealna do przepisów wymagających długiego duszenia (ryż, sosy, pieczenie).



DOPROWADZANIE DO WRZENIA

Funkcja ta pozwala na doprowadzanie wody do wrzenia i utrzymywanie go przy niskim zużyciu energii.

Należy włączyć około 2 litrów wody (najlepiej o temperaturze pokojowej) do garnka bez pokrywki. W każdym wypadku należy regularnie sprawdzać wrzenie i pozostającą ilość wody.

WSKAŹNIKI



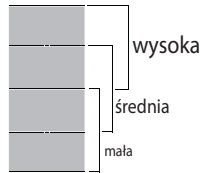
CIEPŁO RESZTKOWE

Jeśli na wyświetlaczu widoczny jest wskaźnik ciepła resztkowego "H", pole grzewcze jest gorące. Wskaźnik zapala się, nawet jeśli pole nie zostało aktywowane, ale zostało podgrzane w wyniku korzystania z sąsiednich pól lub gdy został na nim postawiony gorący garnek.

Kiedy pole grzewcze ostygnie, litera "H" zniknie.



CHEF CONTROL



Strefa elastyczna podzielona jest na trzy strefy gotowania (patrz rysunek) aktywowane przy wcześniej ustalonej mocy (wysokiej, średniej lub niskiej) w zależności od położenia garnka/ patelni: przesunąć garnek/ patelnię po powierzchni, aby kontynuować gotowanie w różnych temperaturach bez konieczności używania elementów sterujących.



PRZYCIISK WI-FI

Naciśnij przycisk Wi-Fi, aby podłączyć urządzenie do sieci Wi-Fi użytkownika, postępując zgodnie z instrukcjami aplikacji.

Jeśli użytkownik podłączy produkt, ale potem zdecyduje się nie korzystać z funkcji Wi-Fi, można wyłączyć radio, aby oszczędzać energię.

Naciśnij i przytrzymaj przycisk Wi-Fi przez 7 sekund, aby wyłączyć radio. Jeśli radio zostało wyłączone, użytkownik może zawsze przywrócić funkcjonalność Wi-Fi. W tym celu przytrzymaj przycisk Wi-Fi przez 3 sekundy, aby ponownie włączyć radio.

Kiedy radio jest wyłączone, po przytrzymaniu przycisku Wi-Fi przez 3 sekundy włączony zostanie tryb połączenia WPS. Gdy WPS jest włączony, należy przejść do routera i nacisnąć znajdujący się na nim przycisk WPS.



PRZYCIISK ZDALNEGO STEROWANIA


Jeśli płyta grzewcza otrzyma polecenie zdalnego sterowania (np.: z poziomu urządzenia mobilnego, za pośrednictwem aplikacji mobilnej), użytkownik musi to potwierdzić, naciskając przycisk zdalnego sterowania. Przy włączonym urządzeniu, naciśnij i przytrzymaj przycisk zdalnego sterowania przez 7 sekund, aby odłączyć urządzenie od sieci Wi-Fi użytkownika (na przykład, jeśli aplikacja zażąda połączenia z nowym routerem).



NIEPRAWIDŁOWO USTAWIONE NACZYNIĘ LUB JEGO BRAK

Symbol ten pojawia się, kiedy naczynie nie nadaje się do płyt indukcyjnych, jest nieprawidłowo ustawione lub gdy jego rozmiar nie odpowiada wybranemu polu grzewczemu. Jeśli w ciągu 30 sekund naczynie nie zostanie wykryte, pole grzewcze wyłączy się.

TABELA GOTOWANIA

POZIOM MOCY		RODZAJ GOTOWANIA	UŻYCIE POZIOMU (wskazanie należy skorygować wg własnego doświadczenia oraz nawyków gotowania)
Maksymalna moc grzewcza	P	Szybkie podgrzewanie	Doskonały do szybkiego podgrzewania potraw lub gotowania wody i innych płynów.
	14 – 18	Smażenie – gotowanie	Doskonały do przyrumieniania, podgotowywania, smażenia produktów głęboko zamrożonych, szybkiego doprowadzania płynów do wrzenia.
		Przyrumienianie – podsmażanie – gotowanie – grillowanie	Doskonały do smażenia w małej ilości tłuszczu, podtrzymywania wrzenia, gotowania i grillowania.
	10 – 14	Przyrumienianie – gotowanie – duszenie – podsmażanie – grillowanie	Doskonały do smażenia w małej ilości tłuszczu, podtrzymywania delikatnego wrzenia, gotowania, grillowania i wstępnego podgrzewania naczyń.
		Gotowanie – duszenie – smażenie w małej ilości tłuszczu – grillowanie – gotowanie kremowych potraw	Doskonały do duszenia, podtrzymywania delikatnego wrzenia, gotowania i grillowania (przez dłuższy czas).
	5 – 9	Gotowanie i gotowanie na wolnym ogniu – zagęszczanie – gotowanie kremowych potraw	Doskonały do przepisów wymagających długiego gotowania (ryż, sosy, pieczenie, ryby) z płynnymi dodatkami (np. wodą, winem, bulionem, mlekiem) i do zagęszczania potraw z makaronu.
			Idealny do potraw wymagających długiego gotowania (ilość poniżej 1 litra: ryż, sosy, pieczenie, ryby) z płynnymi dodatkami (np. wodą, winem, bulionem, mlekiem).
1 – 4	Roztapianie – rozmrażanie	Doskonały do zmiękania masła, delikatnego roztopiania czekolady, rozmrażania niewielkich porcji artykułów spożywczych.	
	Utrzymywanie potraw w ciepłe – gotowanie kremowego risotto	Doskonały do utrzymywania temperatury niewielkich porcji świeżo przygotowanego jedzenia lub utrzymywania temperatury talerzy, na których będą podawane dania, a także do gotowania kremowego risotto.	
Moc zero	OFF	–	Płyta w trybie czuwania lub wyłączona (możliwa obecność ciepła resztkowego, pozostałego po zakończeniu gotowania, o czym informuje symbol "H").

KONSERWACJA I CZYSZCZENIE



OSTRZEŻENIE

- Nie wolno stosować urządzeń czyszczących parą.
- Przed czyszczeniem należy upewnić się, że pola grzewcze są wyłączone oraz że nie wyświetla się wskaźnik ciepła resztkowego ("H").

Ważne:

- Nie używać gąbek ściernych ani myjek, gdyż mogą one uszkodzić szklaną powierzchnię.
- Po każdym użyciu należy oczyścić płytę (gdy jest zimna), aby usunąć osady i plamy powstałe od resztek żywności.
- Powierzchnia, która nie jest utrzymywana w odpowiedniej czystości, może doprowadzić do zmniejszenia czułości przycisków panelu sterowania.
- Skrobaczki należy używać wyłącznie wtedy, gdy zanieczyszczenia przywarły do płyty indukcyjnej. Aby uniknąć zarysowania szkła, należy postępować zgodnie z instrukcją obsługi skrobaczki.
- Cukier oraz potrawy o wysokiej zawartości cukru niszczą płytę i należy je niezwłocznie usuwać z jej powierzchni.
- Sól, cukier i piasek mogą rysować szklaną powierzchnię.
- Należy używać miękkiej ściereczki, chłonnych ręczników kuchennych lub specjalnego przyrządu do czyszczenia płyty (postępować zgodnie z instrukcją producenta).
- Płyny rozlane na pola grzewczych mogą powodować przesuwanie się lub wibrowanie naczyń do gotowania.
- Po wyczyszczeniu płyty należy ją dokładnie osuszyć.

Jeśli na szkle widnieje logo iXelium™, płyta posiada unikalne wykończenie Whirlpool w technologii iXelium™, które zapewnia idealne efekty czyszczenia oraz sprawia, że powierzchnia płyty pozostaje dłużej błyszcząca.

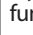



Przy czyszczeniu płyt z powłoką iXelium™ należy przestrzegać poniższych wskazówek:

- Używać miękkiej ściereczki (najlepiej z mikrofibry) nawilżonej wodą lub płynem do czyszczenia.
- Aby uzyskać najlepsze rezultaty, należy pozostawić mokrą ściereczkę na powierzchni płyty na kilka minut.

USUWANIE USTEREK

- Sprawdzić, czy zasilanie elektryczne nie zostało wyłączone.
- Jeżeli po użyciu płyty nie można jej wyłączyć, należy odłączyć ją od zasilania elektrycznego.
- Jeśli płyta grzewcza jest włączona a na wyświetlaczu pojawiają się kody alfanumeryczne, sprawdzić poniższą tabelę, by uzyskać instrukcje działania.

UWAGA: Występowanie wody, pynu kipiącego z garnków lub przedmiotów jakiegokolwiek rodzaju na którymkolwiek z przycisków płyty, może spowodować przypadkową aktywację lub dezaktywację blokady panelu sterowania.

KOD WYŚWIETLACZA	OPIS	MOŻLIWE PRZYCZYNY	ROZWIĄZANIE
F0E1	Naczynie jest wykryte, ale nie jest kompatybilne z żądaną operacją.	Naczynie nie jest właściwie ustawione na strefie gotowania lub nie jest kompatybilne z jedną lub większą liczbą stref gotowania.	Wcisnąć dwukrotnie przycisk Włącz/Wyłącz, aby usunąć kod F0E1 i przywrócić działanie strefy gotowania. Następnie, spróbować użyć naczynia na innej strefie gotowania lub użyć innego naczynia.
F0E7	Nieprawidłowe podłączenie przewodu zasilania.	Podłączenie zasilania nie jest wykonane dokładnie z rozdziałem "PODŁĄCZENIE ELEKTRYCZNE".	Dostosować podłączenie zasilania zgodnie z rozdziałem "PODŁĄCZENIE ELEKTRYCZNE".
F0EA	Panel sterowania wyłącza się z powodu zbyt wysokich temperatur.	Temperatura wewnętrzna części elektronicznych jest zbyt wysoka.	Poczekać, aż płyta ostygnie przed ponownym użyciem.
F0E2, F0E4, F0E6, F0E8, F0EC, F1E1, F6E1, F7E5, F7E6	Odłączyć płytę od zasilania elektrycznego. Zaczekać kilka sekund, a następnie podłączyć płytę do zasilania elektrycznego. Jeśli problem występuje nadal, skontaktować się z lokalnym autoryzowanym serwisem i podać kod błędu pojawiający się na wyświetlaczu.		
d E <i>[gdy płyta jest wyłączona]</i>	Płyta indukcyjna nie włącza grzania. Funkcje się nie włączają.	TRYB DEMO włączony.	Postępować zgodnie z instrukcjami podanymi w dziale "TRYB DEMO".
Dioda LED Wi-Fi: Wł. (pali się stale) Dioda LED REM: wolno miga (1s Wł./1s Wyl.)	Płyta grzejna nie działa. Przyciski nie reagują.	Uruchomiona jest aktualizacja oprogramowania (może to potrwać ponad godzinę).	Poczekaj na zakończenie aktualizacji przed ponownym użyciem płyty.
Np.:  :  → -	Płyta grzewcza nie pozwala na aktywację funkcji specjalnej.	Regulator mocy ogranicza poziom mocy zgodnie z wartością maksymalną ustawioną dla płyty grzewczej.	Patrz punkt "Zarządzanie zasilaniem".
Np.:  →  <i>[Poziom mocy niższy niż wymagany]</i>	Płyta grzewcza automatycznie ustawia minimalny poziom mocy, aby zapewnić możliwość wykorzystania strefy grzewczej.	Regulator mocy ogranicza poziom mocy zgodnie z wartością maksymalną ustawioną dla płyty grzewczej.	Patrz punkt "Zarządzanie zasilaniem".

WI-FI NAJCZĘŚCIEJ ZADAWANE PYTANIA (FAQ)

Jakie protokoły Wi-Fi są obsługiwane?

Zainstalowany adapter Wi-Fi obsługuje standardy przesyłania danych Wi-Fi b/g/n dla krajów europejskich.

Jakie ustawienia należy skonfigurować w oprogramowaniu routera?

Wymagane są następujące ustawienia routera: włączone 2.4 GHz, Wi-Fi b/g/n, aktywne DHCP i NAT.

Która wersja WPS jest obsługiwana?

WPS 2.0 lub wyższa. Sprawdź dokumentację routera.

Czy są jakieś różnice między używaniem smartfona (lub tabletu) z systemem Android a używaniem smartfona (lub tabletu) z systemem iOS?

Można używać dowolnego systemu operacyjnego, nie ma to znaczenia.

Czy zamiast routera mogę używać funkcji tetheringu z telefonu komórkowego z siecią 3G?

Tak, lecz usługi chmury są zaprojektowane dla urządzeń na stałe połączonych z internetem.

Jak mogę sprawdzić czy moje domowe połączenie internetowe działa a funkcja łączności bezprzewodowej jest włączona?

Możesz poszukać swojej sieci na swoim urządzeniu typu smart. Wyłącz wszystkie inne połączenia transmisji danych, zanim spróbujesz wyszukać swoją sieć.

Jak mogę sprawdzić, czy urządzenie jest podłączone do mojej domowej sieci bezprzewodowej?

Wejść w konfigurację routera (sprawdź instrukcję obsługi routera) i sprawdź czy adres MAC urządzenia jest wymieniony na liście urządzeń połączonych z Twoją siecią bezprzewodową.

Gdzie mogę znaleźć adres MAC urządzenia?

Na szkle znajduje się etykieta z SAID oraz adresem MAC.

Adres Mac składa się z kombinacji cyfr i liter zaczynających się od "88:e7".

Jak mogę sprawdzić, czy w urządzeniu włączona jest funkcja łączności bezprzewodowej?

Użyj swojego urządzenia typu smart oraz aplikacji 6th Sense Live, aby sprawdzić czy sieć urządzenia jest widoczna i połączona z chmurą.

Czy jest coś, co może uniemożliwić dotarcie sygnału do urządzenia?

Sprawdź czy urządzenia, które połączyłeś z siecią nie zużywają całej dostępnej szerokości pasma.

Upewnij się, czy ilość urządzeń z włączoną funkcją połączenia z Wi-Fi nie przekracza maksymalnej liczby dozwolonej dla routera.

Jak daleko powinien być ustawiony router od urządzenia?

Zazwyczaj sygnał Wi-Fi jest wystarczająco mocny, aby objąć kilka pokoi, ale to w dużej mierze zależy od materiału, z jakiego zbudowane są ściany. Możesz sprawdzić siłę sygnału docierającego do urządzenia, umieszczając obok niego swoje urządzenie typu smart.

Co mogę zrobić, jeśli moje połączenie bezprzewodowe nie dociera do urządzenia?

Aby rozszerzyć zasięg swojego domowego Wi-Fi, możesz użyć specjalnych urządzeń takich jak punkty dostępu, wzmacniacze sygnału Wi-Fi oraz adaptery sieciowe power line (niedostarczane w komplecie z urządzeniem).

Gdzie mogę znaleźć nazwę i hasło do mojej sieci bezprzewodowej?

Sprawdź w dokumentacji routera. Zazwyczaj na routerze jest nalepka z informacją, że trzeba sprawdzić ustawienia routera, używając połączonego z nim urządzenia.

Co mogę zrobić, jeśli mój router używa kanału Wi-Fi moich sąsiadów?

Wymuś na routerze korzystanie z kanału twojej domowej sieci Wi-Fi.

Co mogę zrobić, jeśli dioda Wi-Fi miga lub urządzenie nie jest w stanie uzyskać stabilnego połączenia z moim domowym routerem?

Możliwe, że urządzenie zdołało połączyć się z routerem, ale nie może połączyć się z Internetem. Aby połączyć urządzenie z internetem, należy sprawdzić ustawienia routera oraz dostawcy Internetu.

Ustawienia routera: NAT musi być włączone, zaporą (firewall) oraz DHCP muszą być odpowiednio skonfigurowane. Obsługiwane szyfrowanie hasła: WEP, WPA, WPA2. Aby wypróbować inny rodzaj szyfrowania, skorzystaj z informacji zamieszczonych w instrukcji obsługi routera.

Ustawienia dostawcy Internetu: Jeśli Twój dostawca Internetu określił liczbę adresów MAC, które mogą połączyć się z Internetem, możesz nie być w stanie połączyć swojego urządzenia z chmurą. Adres MAC urządzenia jest jego unikalnym identyfikatorem. Zapytaj swojego dostawcę Internetu, jak połączyć z Internetem urządzenia inne niż komputery.

Jak mogę sprawdzić czy dane są przesyłane?

Po skonfigurowaniu ustawień sieci wyłącz urządzenie, odczekaj 20 sekund i ponownie włącz urządzenie: Sprawdź, czy aplikacja pokazuje status UI urządzenia.

Niektóre ustawienia pojawiają się w aplikacji w ciągu kilku sekund.

Jak mogę zmienić swoje konto Whirlpool i jednocześnie mieć cały czas połączenie z moimi urządzeniami?

Możesz stworzyć nowe konto, ale pamiętaj, aby usunąć swoje urządzenia ze swojego starego konta zanim przeniesiesz je na nowe konto.

Zmieniłem router – co muszę zrobić?

Jeśli możesz zachować poprzednią nazwę sieci i hasło w nowym routerze, to nic nie trzeba robić - urządzenie automatycznie ponownie nawiąże połączenie.

W przeciwnym razie, aby ponownie podłączyć urządzenie do nowej sieci Wi-Fi, wystarczy nacisnąć "+" na stronie głównej aplikacji, bez odwoływania się do urządzenia i postępować zgodnie z instrukcjami aplikacji.

ODGŁOSY PRACY URZĄDZENIA

Płyty grzewcze indukcyjne mogą generować świsty lub trzaski podczas normalnej pracy.

Hałasy te pochodzą z rzeczywistości z garnków i są związane z cechami dna (przykładowo, kiedy dno wykonane jest z kilku warstw materiału lub jest nierówne).

Hałasy te mogą się różnić w zależności od używanych garnków i rondli oraz od ilości jedzenia, jaka znajduje się wewnątrz. Nie stanowi to wady.

SERWIS TECHNICZNY

W celu uzyskania kompleksowej pomocy prosimy zarejestrować urządzenie na stronie www.whirlpool.eu/register.

PRZED SKONTAKTOWANIEM SIĘ Z SERWISEM NALEŻY:

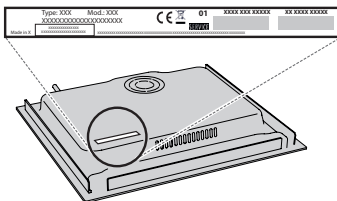
1. Sprawdzić, czy nie można samodzielnie rozwiązać problemu, zgodnie z zaleceniami opisanymi w paragrafie **USUWANIE USTEREK**.
2. Wyłączyć i ponownie włączyć urządzenie, aby sprawdzić, czy usterka nie ustąpiła.

JEŚLI PO PRZEPROWADZENIU POWYŻSZYCH CZYNNOŚCI URZĄDZENIE NADAL NIE DZIAŁA PRAWIDŁOWO, NALEŻY SKONTAKTOWAĆ SIĘ Z NAJBLIŻSZYM AUTORYZOWANYM SERWISEM TECHNICZNYM.

Aby otrzymać pomoc, należy zadzwonić pod numer znajdujący się w karcie gwarancyjnej lub postępować zgodnie z instrukcjami zamieszczonymi na stronie www.whirlpool.eu.

Kontaktując się z naszym serwisem posprzedażnym, należy zawsze podać:

- krótki opis usterki;
- dokładny typ i model urządzenia;



- numer serwisowy (numer po słowie "Service" na tabliczce znamionowej). Numer serwisowy znajduje się również w karcie gwarancyjnej;



- dokładny adres;
- numer telefonu

Jeśli konieczna będzie naprawa, należy zwrócić się do autoryzowanego serwisu technicznego (zapewni to gwarancję zastosowania oryginalnych części zamiennych oraz właściwie przeprowadzonej naprawy).

W przypadku instalacji na równi z blatem, należy skontaktować się z serwisem w celu otrzymania zestawu śrub montażowych 4801 211 00112.