



Podręcznik użytkownika

© Copyright 2020 HP Development Company, L.P.

HDMI, logo HDMI oraz High-Definition Multimedia Interface są znakami towarowymi lub zastrzeżonymi znakami HDMI Licensing LLC. Windows jest znakiem towarowym lub zastrzeżonym znakiem towarowym firmy Microsoft Corporation, zarejestrowanym w Stanach Zjednoczonych i/lub w innych krajach. DisplayPort™, logo DisplayPort™ i VESA® są znakami towarowymi lub zarejestrowanymi znakami towarowymi należącymi do Video Electronics Standards Association (VESA) w Stanach Zjednoczonych i innych krajach.

Informacje zamieszczone w niniejszym dokumencie mogą ulec zmianie bez powiadomienia. Jedyne gwarancje, jakie są udzielane przez firmę HP na jej produkty i usługi, są jawnie określone w oświadczeniach gwarancyjnych dołączonych do takich produktów i usług. Żadne sformułowanie zawarte w niniejszej dokumentacji nie może być traktowane jako dodatkowa gwarancja. Firma HP nie ponosi żadnej odpowiedzialności za błędy bądź przeoczenia techniczne lub edytorskie w niniejszej dokumentacji.

Informacje o produkcie






Niniejszy podręcznik opisuje funkcje występujące w większości modeli. W zakupionym produkcie niektóre funkcje mogą być niedostępne. Aby uzyskać dostęp do najnowszej instrukcji obsługi, przejdź do <http://www.hp.com/support>, a następnie postępuj zgodnie z instrukcjami w celu znalezienia swojego produktu. Następnie wybierz opcję **Instrukcje obsługi**.

Wydanie pierwsze: maj 2020

Numer katalogowy dokumentu: M05009-241

0 podręczniku

Ten podręcznik zawiera dane techniczne i informacje o funkcjach monitora, konfigurowaniu monitora i korzystaniu z oprogramowania. W zależności od modelu monitor może nie być wyposażony we wszystkie opisanej w niniejszym podręczniku funkcje.

-
-  **OSTRZEŻENIE!** Wskazuje na niebezpieczną sytuację, której nieuniknięcie **może** spowodować poważne obrażenia ciała lub śmierć.
 -  **OSTROŻNIE:** Wskazuje na niebezpieczną sytuację, której nieuniknięcie **może** spowodować małe lub średnie obrażenia ciała.
 -  **WAŻNE:** Wskazuje informacje uznawane za ważne, ale niezwiązane z zagrożeniami (np. informacje dotyczące szkód materialnych). Ostrzega użytkownika, że niezastosowanie się do opisanej procedury może skutkować utratą danych albo uszkodzeniem sprzętu lub oprogramowania. Zawiera także podstawowe informacje – objaśnienia lub instrukcje.
 -  **UWAGA:** Zawiera dodatkowe informacje, które podkreślają lub uzupełniają ważne punkty w tekście głównym.
 -  **WSKAZÓWKA:** Zawiera pomocne porady dotyczące ukończenie zadania.
-

HDMI™
HIGH-DEFINITION MULTIMEDIA INTERFACE

Ten produkt obsługuje technologię HDMI.

Spis treści


1 Rozpoczęcie pracy	1
Ważne informacje dotyczące bezpieczeństwa	1
Cechy produktu i jego komponenty	2
Cechy	2
Elementy z przodu	3
Elementy z tyłu	4
Przygotowywanie monitora do użytkowania	5
Mocowanie podstawy monitora	5
Montowanie monitora	6
Zdejmowanie podstawy monitora	6
Mocowanie monitora do urządzenia montażowego	7
Podłączanie przewodów	8
Podłączanie urządzeń USB	11
Regulacja monitora	12
Włączanie monitora	13
Instalacja linki zabezpieczającej	14
Podłączanie monitora bezprzewodowo	14
2 Korzystanie z monitora	15
Pobieranie oprogramowania i narzędzi	15
Pobieranie aplikacji HP Quick Pair	15
Korzystanie z aplikacji HP Quick Pair	15
Dostosowywanie aplikacji HP Quick Pair	16
Aktualizacja oprogramowania wbudowanego	17
Plik informacyjny	17
Plik dopasowywania kolorów obrazu	17
Używanie menu ekranowego	18
Korzystanie z przycisków funkcyjnych	19
Zmiana funkcji przycisków funkcyjnych	19
Regulacja natężenia światła niebieskiego	19
Korzystanie z funkcji automatycznego trybu uśpienia	20
3 Wsparcie techniczne i rozwiązywanie problemów	21
Rozwiązywanie najczęściej spotykanych problemów	21
Blokada przycisków	22
Kontakt z pomocą techniczną	22

Przygotowanie do kontaktu z pomocą techniczną	22
Umieszczenie numeru seryjnego i numeru produktu	23
4 Konserwacja monitora	24
Instrukcje dotyczące konserwacji	24
Czyszczenie monitora	24
Transportowanie monitora	25
Załącznik A Dane techniczne	26
Specyfikacja techniczna modelu 68,58 cm (27 cali)	26
Wstępnie ustawione rozdzielczości ekranu	26
Model o przekątnej 68,58 cm (27 cali)	27
Funkcja oszczędzania energii	28
Załącznik B Ułatwienia dostępu	29
HP i ułatwienia dostępu	29
Znajdowanie potrzebnych narzędzi	29
Zaangażowanie firmy HP	29
International Association of Accessibility Professionals (IAAP)	30
Wyszukiwanie najlepszej technologii ułatwień dostępu	30
Ocena własnych potrzeb	30
Ułatwienia dostępu w produktach firmy HP	30
Standardy i ustawodawstwo	31
Standardy	31
Mandat 376 — EN 301 549	31
Web Content Accessibility Guidelines (WCAG)	31
Ustawodawstwo i przepisy	32
Przydatne zasoby i łącza dotyczące ułatwień dostępu	32
Organizacje	32
Instytucje edukacyjne	32
Inne zasoby dotyczące niepełnosprawności	33
Łącza firmy HP	33
Kontakt z pomocą techniczną	33

1 Rozpoczęcie pracy

Ważne informacje dotyczące bezpieczeństwa


Do monitora może być dołączony zasilacz i kabel zasilający. W przypadku użycia innego kabla źródło zasilania i połączenia muszą być zgodne z tym monitorem. Informacje o właściwym dla tego monitora kablu zasilającym można znaleźć w dokumencie *Informacje na temat produktu* znajdującym się w dołączonej dokumentacji.

 **OSTRZEŻENIE!** Aby ograniczyć ryzyko porażenia prądem elektrycznym lub uszkodzenia sprzętu:


- Kabel zasilający należy podłączyć do gniazdka sieci elektrycznej znajdującego się w łatwo dostępnym miejscu.
- Jeśli wtyczka kabla zasilającego jest 3-bolcowa, należy podłączyć ją do uziemionego 3-stykowego gniazdka elektrycznego.
- Komputer należy odłączać od zasilania, wyjmując kabel zasilający z gniazdka sieci elektrycznej. Odłączając kabel zasilający od gniazda prądu przemiennego, należy pociągnąć za wtyczkę, nie za przewód.


Ze względów bezpieczeństwa na przewodach lub kablach zasilania nie należy kłaść żadnych przedmiotów. Należy zadbać o właściwe poprowadzenie wszystkich przewodów i kabli podłączonych do monitora, aby nie można ich było ciągnąć, chwytać ani potykać się o nie.


Aby zmniejszyć ryzyko odniesienia poważnych obrażeń, należy zapoznać się z treścią dokumentu zatytułowanego *Bezpieczeństwo i komfort pracy* dostarczonego z instrukcjami obsługi. Opisano w nim poprawną konfigurację stacji roboczej, właściwą postawę oraz właściwe nawyki pracy mające wpływ na zdrowie użytkowników komputerów. Dokument *Bezpieczeństwo i komfort pracy* zawiera również ważne informacje dotyczące bezpieczeństwa elektrycznego i mechanicznego. Dokument *Bezpieczeństwo i komfort pracy* jest również dostępny w witrynie internetowej pod adresem <http://www.hp.com/ergo>.


 **WAŻNE:** W celu zabezpieczenia monitora i komputera przed uszkodzeniem należy podłączyć wszystkie kable zasilające komputera i jego urządzeń zewnętrznych (np. monitora, drukarki, skanera) do urządzenia ochrony przeciwprzebieciowej, na przykład do listwy zasilającej lub zasilacza awaryjnego UPS. Nie wszystkie listwy zapewniają ochronę przeciwprzebieciową; na listwie musi znajdować się odpowiednia informacja o zapewnieniu takiej ochrony. Należy używać listew zasilających, których producent oferuje wymianę uszkodzonego sprzętu w przypadku awarii zabezpieczenia antyprzebieciowego.

Należy używać mebli odpowiednich rozmiarów zaprojektowanych tak, aby mogły stanowić prawidłową podstawę monitora.

 **OSTRZEŻENIE!** Monitor nieprawidłowo umieszczony na kredensie, półce na książki, regale, biurku, głośnikach, skrzyni lub wózku może spaść, powodując obrażenia ciała.

 **UWAGA:** Ten produkt jest przeznaczony do rozrywki. Należy rozważyć umieszczenie monitora w środowisku o kontrolowanym oświetleniu, aby uniknąć zakłóceń powodowanych światłem z otoczenia i odbiciami od jasnych powierzchni, które tworzą odbicia na ekranie.

 **OSTRZEŻENIE!** **Zagrożenie stabilności:** Urządzenie może spaść, powodując poważne obrażenia ciała lub śmierć. Aby zapobiec obrażeniom, należy bezpiecznie przymocować to urządzenie do podłogi lub ściany zgodnie z instrukcją montażu.

 **OSTRZEŻENIE!** Urządzenie nie nadaje się do użytku w miejscach, gdzie mogą być obecne dzieci.

Cechy produktu i jego komponenty

Cechy

Monitor jest wyposażony w następujące funkcje:

- Monitor UltraWide z matrycą IPS o przekątnej 68,58 cm (27 cali) i rozdzielczości 3840 × 2160 przy 30 Hz (połączenie bezprzewodowe) lub 60 Hz (połączenie przewodowe) z podświetleniem oraz obsługą trybu pełnoekranowego w przypadku niższych rozdzielczości
- Panel matowy z podświetleniem LED
- Szeroki kąt widzenia umożliwiający spoglądanie na monitor z pozycji siedzącej lub stojącej, albo podczas przemieszczania się podczas spoglądania
- Udostępnianie bezprzewodowe z komputera przenośnego na monitor
- Aplikacja HP Quick Pair umożliwiająca inicjowanie połączenia bezprzewodowego
- Ekran bez obramowania z trzech stron
- Możliwość nachylenia i obrotu
- Możliwość regulacji wysokości
- Wejście wideo DisplayPort™ (DP)
- Wejście wideo HDMI (High Definition Multimedia Interface) (kabel znajduje się w zestawie)
- Gniazdo wejściowe audio
- Wyjściowe gniazdo audio (słuchawkowe)
- Obsługa technologii Plug and Play (jeśli jest obsługiwana przez system operacyjny)
- Gniazdo linki zabezpieczającej z tyłu monitora na opcjonalną linkę zabezpieczającą
- Menu ekranowe (OSD) w kilku językach umożliwiające łatwą konfigurację monitora i optymalizację wyświetlanego obrazu
- Szerokopasmowe zabezpieczenie danych cyfrowych (HDCP) ze wszystkich wejść cyfrowych
- Wspornik montażowy VESA® do mocowania monitora na ścianie lub ramieniu przegubowym
- Ustawienia niskiego poziomu światła niebieskiego pozwalają uzyskać obraz bardziej relaksujący i mniej stymulujący
- Funkcja oszczędzania energii, dzięki której monitor spełnia wymagania dotyczące zmniejszonego zużycia energii



UWAGA: Informacje o bezpieczeństwie i zgodności z przepisami – patrz *Informacje o produkcie* dostarczone w dokumentacji. Aby uzyskać dostęp do najnowszej instrukcji obsługi, przejdź na stronę [/go/wirelessmonitor](https://www.hp.com/go/wirelessmonitor).

Elementy z przodu

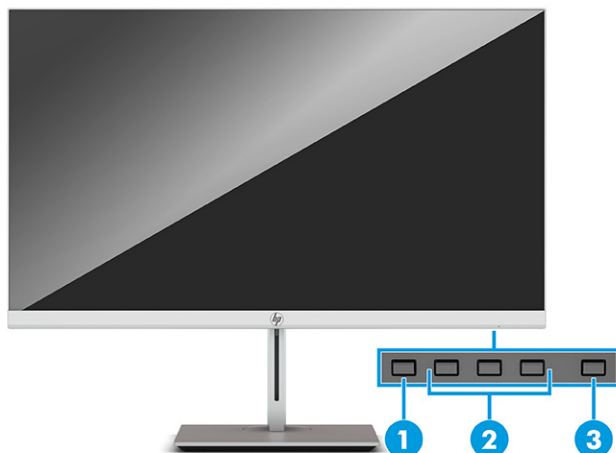


Tabela 1-1 Elementy z przodu

Element sterujący	Funkcja
1 Przycisk Menu	Naciśnij, aby otworzyć menu ekranowe, wybierz element menu z menu ekranowego lub zamknij menu ekranowe.
2 Przyciski OSD (z możliwością przypisywania funkcji)	Gdy menu OSD jest otwarte, za pomocą tych przycisków można poruszać się po menu. Podświetlane ikony funkcji wskazują domyślne funkcje przycisków. Opis tych funkcji można znaleźć w rozdziale Korzystanie z przycisków funkcyjnych na stronie 19 . Użytkownik może zmienić funkcje przypisane do tych przycisków, aby szybko uzyskiwać dostęp do najczęściej używanych operacji. Szczegółowe instrukcje można znaleźć w części Zmiana funkcji przycisków funkcyjnych na stronie 19 . UWAGA: Przyciski funkcyjne znajdują się pod przednią ramką monitora, pod wskaźnikiem zasilania.
3 Przycisk zasilania	Umożliwia włączanie i wyłączanie monitora.

Elementy z tyłu

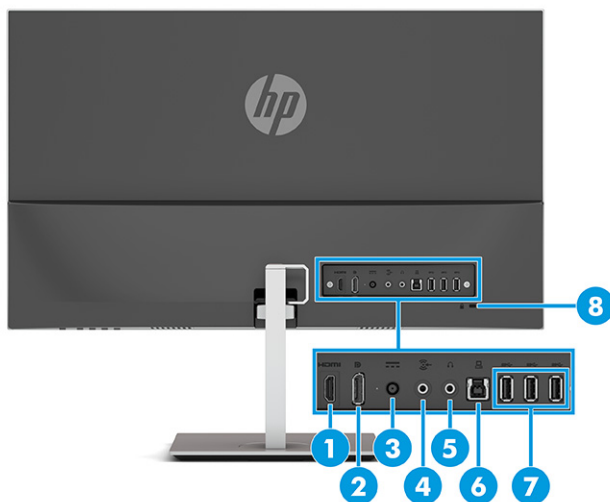


Tabela 1-2 Elementy z tyłu

Element	Funkcja
1 Port HDMI	Umożliwia podłączenie kabla HDMI między monitorem a urządzeniem źródłowym, takim jak komputer.
2 Złącze DisplayPort	Umożliwia podłączenie kabla DisplayPort między monitorem a urządzeniem źródłowym, takim jak komputer.
3 Złącze zasilania	Umożliwia podłączenie kabla zasilającego.
4 Wejście audio	Służy do podłączenia zewnętrznego urządzenia audio do monitora.
5 Gniazdo słuchawkowe	Służy do podłączenia słuchawek do monitora.
6 Port USB Type-B (upstream)	Umożliwia podłączenie kabla USB Type-B do urządzenia źródłowego, takiego jak komputer lub konsola do gier.
7 Porty USB (3)	Umożliwiają podłączenie kabla USB do urządzenia peryferyjnego, takiego jak klawiatura, mysz lub dysk twardy USB.
8 Gniazdo linki zabezpieczającej	Umożliwia założenie opcjonalnej linki zabezpieczającej monitor.

Przygotowywanie monitora do użytkowania

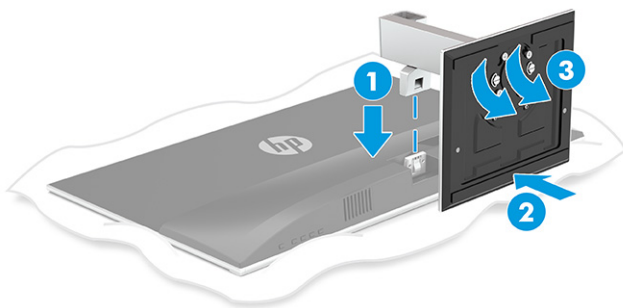
⚠ OSTRZEŻENIE! Aby zmniejszyć ryzyko odniesienia poważnych obrażeń, zapoznaj się z dokumentem *Bezpieczeństwo i komfort pracy*. Opisano w nim poprawną konfigurację stacji roboczej, właściwą postawę oraz właściwe nawyki pracy mające wpływ na zdrowie użytkowników komputerów. Dokument *Bezpieczeństwo i komfort pracy* zawiera również ważne informacje dotyczące bezpieczeństwa elektrycznego i mechanicznego. Dokument *Bezpieczeństwo i komfort pracy* jest również dostępny w Internecie, pod adresem <http://www.hp.com/ergo>.

📝 WAŻNE: Podczas przenoszenia lub trzymania monitora należy zwracać uwagę, aby nie dotykać powierzchni panelu LCD. Nacisk na panel może spowodować niejednorodność kolorów lub zaburzenia orientacji ciekłych kryształów. W takim przypadku przywrócenie normalnego stanu ekranu tak uszkodzonego monitora jest niemożliwe.

Mocowanie podstawy monitora

💡 WSKAZÓWKKA: Należy dokładnie rozważyć umiejscowienie monitora, ponieważ światło z otoczenia i jasne powierzchnie mogą powodować przeszkadzające odbicia.

1. Umieść monitor ekranem do dołu na płaskiej powierzchni wyłożonej gąbką ochronną lub czystą, suchą tkaniną.
2. Zamocuj podstawę do złącza w tylnej części obudowy monitora (1).
3. Przymocuj bazę do podstawy (2).
4. Dokręć dwa wkręty w bazie (3).



Montowanie monitora

Monitor można przymocować do ściany, ramienia przegubowego bądź innego uchwytu montażowego.

WAŻNE: Monitor jest wyposażony w otwory montażowe o rozstawie 100 mm zgodne ze standardem przemysłowym VESA. W celu podłączenia do monitora akcesorium montażowego innej firmy są wymagane cztery wkręty 4 mm o skoku 0,7 mm i długości 10 mm. Dłuższe wkręty mogą uszkodzić obudowę monitora. Należy upewnić się, czy osprzęt montażowy danego producenta jest zgodny ze standardem VESA, a jego nośność jest wystarczająca do utrzymania ciężaru monitora. W celu uzyskania jak najlepszej wydajności należy użyć kabla zasilającego i kabla wideo dostarczonych wraz z monitorem.

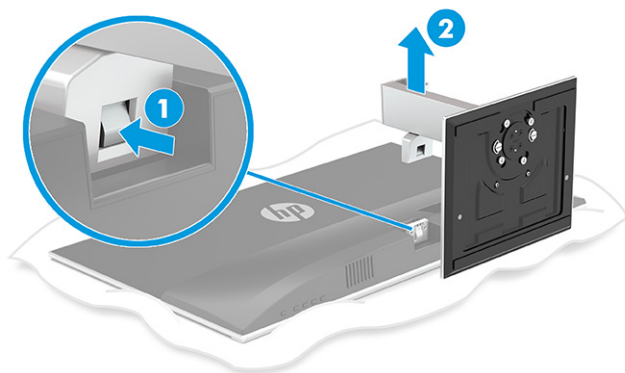
UWAGA: Urządzenie jest przystosowane do mocowania ściennego za pomocą wspornika montażowego zgodnego ze standardem UL- lub CSA-Listed.

Zdejmowanie podstawy monitora

Monitor można zdjąć z podstawy, aby zamontować go na ścianie, ramieniu przegubowym lub w innym uchwycie montażowym.

WAŻNE: Przed przystąpieniem do demontażu monitora należy go wyłączyć oraz odłączyć wszystkie kable.

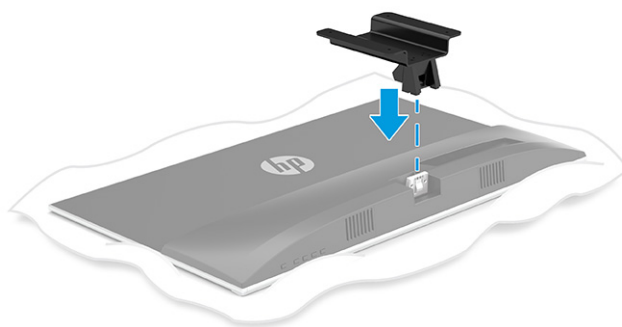
1. Odłącz wszystkie kable i odsuń je od monitora.
2. Umieść monitor ekranem do dołu na płaskiej powierzchni wyłożonej gąbką ochronną lub czystą, suchą tkaniną.
3. Naciśnij zatrzask zwalniający na podstawie monitora (1) i wyjmij podstawę z monitora (2).



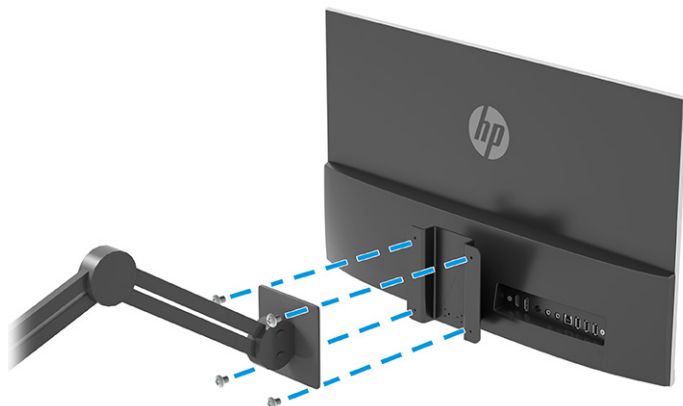
Mocowanie monitora do urządzenia montażowego

Przymocuj monitor do ściany lub wybranego ramienia przegubowego.


1. Umieść monitor ekranem do dołu na płaskiej powierzchni wyłożonej gąbką ochronną lub czystą, suchą tkaniną.
2. Przymocuj wspornik VESA do złącza w tylnej części monitora.



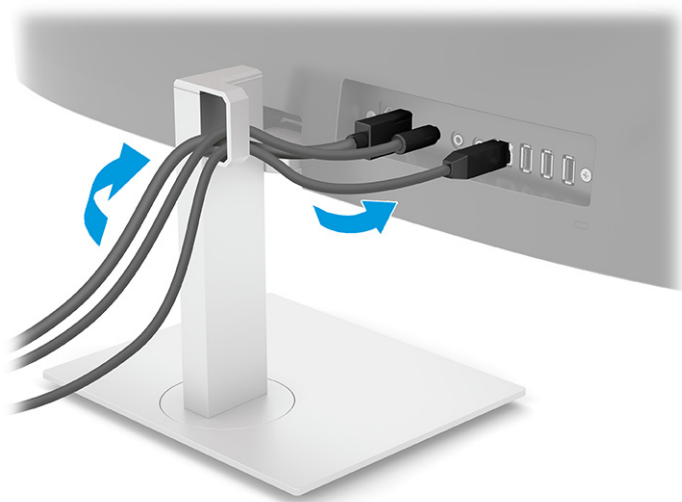
3. Zamontuj monitor na ścianie lub do ramienia przegubowego za pomocą czterech nowych wkrętów VESA dołączonych do wspornika montażowego VESA.



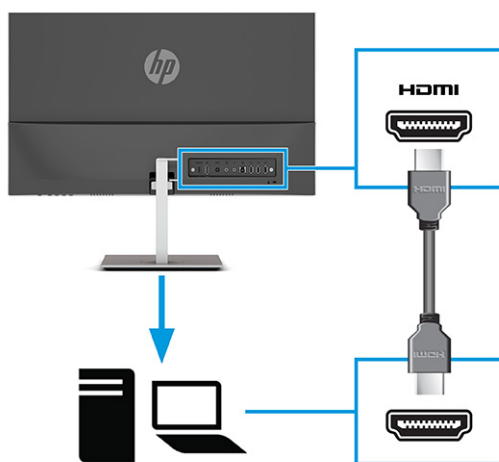
Podłączanie przewodów

 **UWAGA:** Monitor jest dostarczany z wybranymi kablami. Nie wszystkie kable przedstawione w tej sekcji są dołączone do monitora.

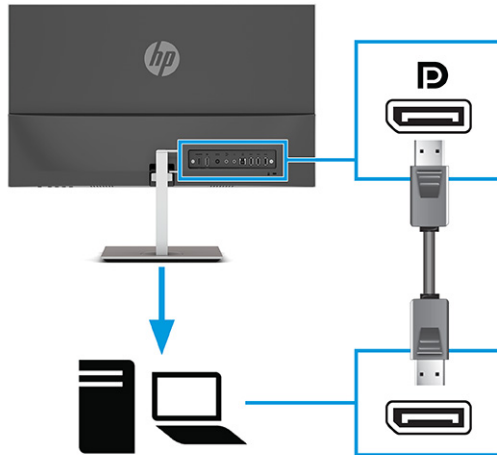
1. Umieść monitor w dobrze wentylowanym pomieszczeniu, w dogodnym miejscu blisko komputera.
2. Prowadzenie kabli przez podstawę.



3. Aby zapewnić przesyłanie sygnału wideo do monitora, podłącz przewód HDMI lub DisplayPort pomiędzy monitorem i urządzeniem źródłowym (komputerem).
 - Podłącz jeden koniec kabla HDMI do złącza HDMI z tyłu monitora, a drugi koniec kabla do złącza HDMI w urządzeniu źródłowym.

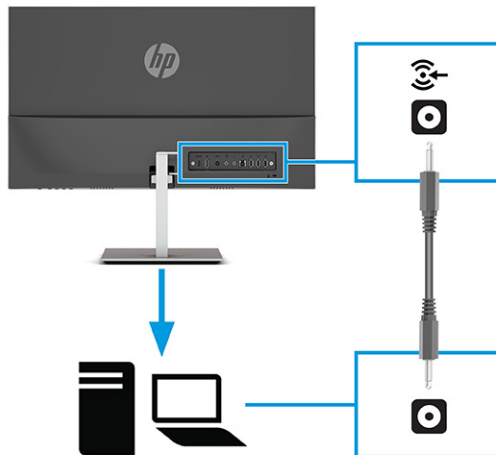


- Podłącz jeden koniec kabla DisplayPort do złącza DisplayPort na tylnej ścianie monitora, a jego drugi koniec — do złącza DisplayPort urządzenia źródłowego.



UWAGA: Jeśli w przyszłości z jakiegokolwiek powodu wymagane będzie odłączenie kabla DisplayPort, należy wyjąć kabel zasilający, a następnie nacisnąć przycisk zwalniający na złączu, które znajduje się na końcu kabla DisplayPort.

4. Aby uzyskać dźwięk z głośników monitora, należy podłączyć jeden koniec kabla audio (do nabycia oddzielnie) do gniazda wejściowego audio monitora, a jego drugi koniec — do gniazda wyjściowego audio w urządzeniu źródłowym.



5. Podłącz jeden koniec kabla zasilającego do zasilacza prądu przemiennego (1), a drugi koniec do uziemionego gniazdka sieci elektrycznej (2). Następnie podłącz zasilacz prądu przemiennego do złącza zasilania monitora (3).

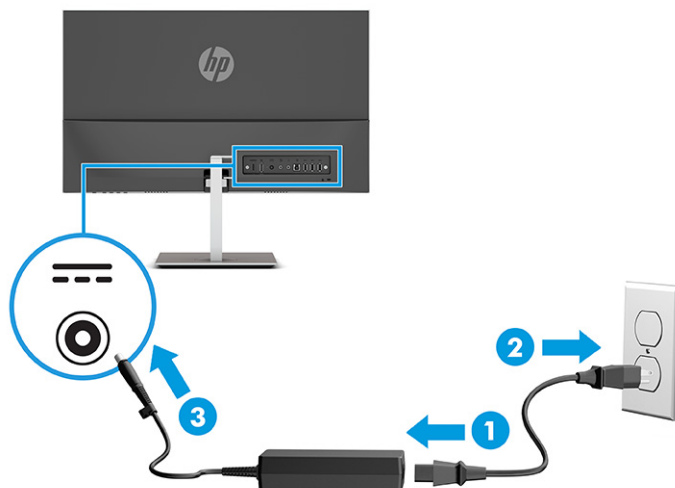
⚠ OSTRZEŻENIE! Ze względu na ryzyko porażenia prądem elektrycznym lub uszkodzenia sprzętu:

Nie wolno w żaden sposób blokować połączenia zerującego we wtyczce przewodu zasilającego. Połączenie zerujące pełni bardzo ważną funkcję zabezpieczającą.

Przewód zasilający należy podłączyć do uziemionego gniazda prądu zmiennego, znajdującego się w łatwo dostępnym miejscu.

Aby odłączyć komputer od zasilania, należy wyciągnąć wtyczkę kabla zasilającego z gniazdka sieci elektrycznej.

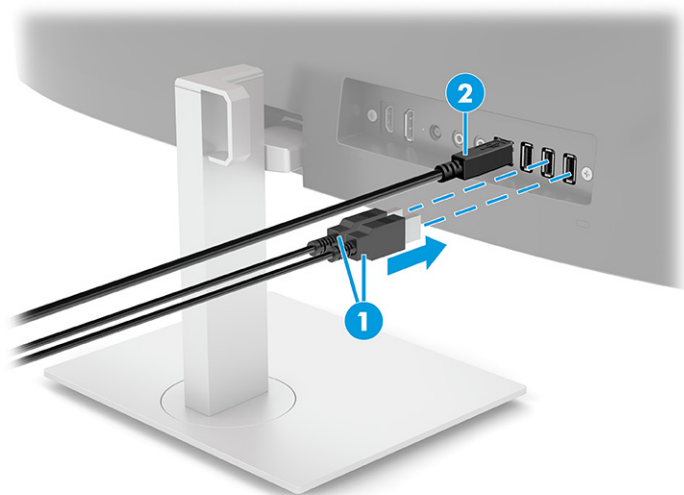
Ze względów bezpieczeństwa na przewodach zasilających ani innych przewodach nie należy kłaść żadnych przedmiotów. Należy je układać tak, aby nikt nie mógł na nie przypadkowo nadepnąć lub się o nie potknąć. Nie należy ciągnąć za przewody ani kable. Odłączając kabel zasilający od gniazda prądu przemiennego, należy pociągnąć za wtyczkę, nie za przewód.



Podłączanie urządzeń USB

Podczas nawiązywania połączenia bezprzewodowego między komputerem a monitorem można podłączyć do portów USB różne urządzenia USB takie jak klawiatura, mysz lub dysk USB. Na monitorze znajdują się trzy podrzędne porty USB Type-A do podłączania urządzeń USB (1).

Jeśli komputer nie jest podłączony bezprzewodowo z monitorem, należy podłączyć kabel nadrzędny kabel USB Type-B z urządzenia źródłowego (komputera) do portu (nadrzędnego) USB Type-B z tyłu monitora (2) w celu włączenia portów podrzędnych USB Type-A na monitorze. Lokalizację portów można znaleźć w sekcji [Elementy z tyłu na stronie 4](#).



Regulacja monitora

⚠ OSTRZEŻENIE! Aby zmniejszyć ryzyko odniesienia poważnych obrażeń, zapoznaj się z dokumentem *Bezpieczeństwo i komfort pracy*. Opisano w nim poprawną konfigurację stacji roboczej, właściwą postawę oraz właściwe nawyki pracy mające wpływ na zdrowie użytkowników komputerów. Dokument *Bezpieczeństwo i komfort pracy* zawiera również ważne informacje dotyczące bezpieczeństwa elektrycznego i mechanicznego. Dokument *Bezpieczeństwo i komfort pracy* jest również dostępny w Internecie, pod adresem <http://www.hp.com/ergo>.

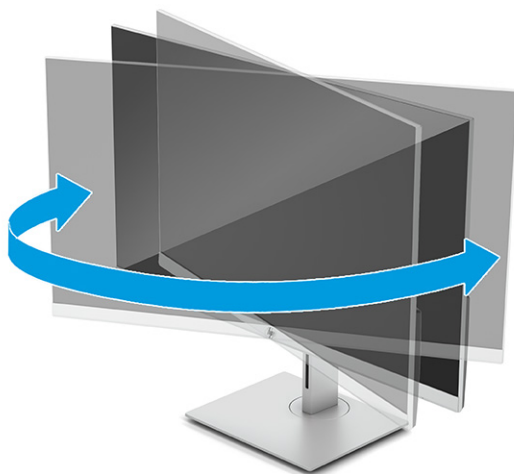
1. Pochyl monitor do przodu lub do tyłu, aby ustawić go na wysokości odpowiedniej dla wzroku.




2. Ustaw monitor na wysokości umożliwiającej wygodną pracę na stanowisku roboczym. Górna ramka obudowy monitora nie powinna znajdować się powyżej poziomu wzroku użytkownika. Dla osób ze szkłami korekcyjnymi praca może okazać się bardziej komfortowa, jeżeli monitor będzie odchylony i ustawiony nisko. Dostosuj położenie monitora do zmian pozycji podczas dnia pracy.





3. Obróć monitor w lewo lub w prawo, aby uzyskać optymalny kąt widzenia.



Włączanie monitora

 **WAŻNE:** W monitorach, które wyświetlają ten sam statyczny obraz na ekranie przez co najmniej 12 godzin może wystąpić uszkodzenie polegające na utrwaleniu się obrazu. Aby uniknąć utrwalenia się obrazu na ekranie, należy uruchamiać wygaszacz ekranu lub wyłączać monitor, gdy nie jest używany przez dłuższy czas. Utrwalenie obrazu to zjawisko, które może wystąpić na każdym monitorze LCD. Uszkodzenia monitora w postaci utrwalenia obrazu nie są objęte gwarancją HP.

 **UWAGA:** Jeżeli po naciśnięciu przycisku monitor nie włączy się, może to oznaczać, że włączona jest funkcja blokowania przycisku zasilania. Aby ją wyłączyć, naciśnij przycisk zasilania monitora i przytrzymaj go przez 10 sekund.

 **UWAGA:** Wskaźnik zasilania można wyłączyć w menu ekranowym. Naciśnij przycisk **Menu**, aby wyświetlić menu ekranowe (OSD), a następnie wybierz pozycję **Power** (Zasilanie), a następnie wybierz kolejno: **Power LED** (Wskaźnik zasilania) > **Off** (Wyłącz).

1. Naciśnij przycisk zasilania komputera, aby go włączyć.
2. Naciśnij przycisk zasilania z tyłu monitora, aby go włączyć.

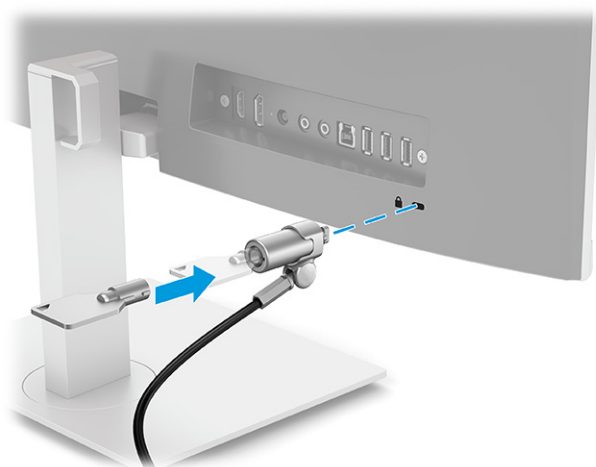


Po pierwszym włączeniu monitora przez pięć sekund wyświetlany jest na ekranie komunikat o stanie monitora. Komunikat zawiera informacje na temat wejścia, przez które jest aktualnie przesyłany aktywny sygnał, stanu ustawienia automatycznego przełączania źródła (On (Włączone) lub Off (Wyłączone); domyślne ustawienie to On (Włączona)), jak również o bieżącej wstępnie ustawionej rozdzielczości ekranu oraz zalecanej wstępnie ustawionej rozdzielczości ekranu.

Monitor automatycznie skanuje wejścia sygnałów w poszukiwaniu aktywnego wejścia i przesyła znaleziony sygnał do ekranu.

Instalacja linki zabezpieczającej


Za pomocą opcjonalnej, zabezpieczającej blokady kablowej oferowanej przez firmę HP można przymocować monitor do nieruchomego przedmiotu.



Podłączanie monitora bezprzewodowo

Można bezprzewodowo wyświetlać ekran komputera przenośnego na monitorze.

1. Jeżeli monitor nie jest jeszcze włączony, włącz go, naciskając przycisk zasilania.
2. Naciśnij przycisk **Menu**.
3. Wybierz opcję **Sterowanie wejściami**.
4. Wybierz opcję **Bezprzewodowy obraz wideo**.
5. Naciśnij kombinację klawiszy **Windows® + K** na klawiaturze komputera.
6. Wybierz **HP U27 4k WXXX**. Wartość XXX będzie zgodna z unikatowym numerem wyświetlonym na ekranie monitora.
7. Wprowadź kod widoczny na ekranie monitora w polu hasła na komputerze.

 **UWAGA:** Jeśli wymagane jest ręczne odłączenie monitora bezprzewodowego, naciśnij kombinację klawiszy **Windows® + K** na klawiaturze komputera.

2 Korzystanie z monitora

Pobieranie oprogramowania i narzędzi

Można pobrać i zainstalować następujące pliki z <http://www.hp.com/support/go/wirelessmonitor>.

- Plik informacyjny INF
- Pliki dopasowywania kolorów obrazu (ICM)

Pobieranie aplikacji HP Quick Pair

Aplikacja HP Quick Pair pozwala utrzymać parowanie między komputerem przenośnym a monitorem, aby zapewnić nieprzerwane bezprzewodowe udostępnianie ekranu. Program HP Quick Pair można pobrać ze sklepu Microsoft Store.

Pobieranie aplikacji HP Quick Pair:

1. Na komputerze przenośnym wybierz menu **Start**, a następnie wybierz pozycję **Microsoft Store**.
2. Wyszukaj aplikację **HP Quick Pair**.
3. Pobierz aplikację HP Quick Pair.

Korzystanie z aplikacji HP Quick Pair

Aby skorzystać z aplikacją HP Quick Pair, należy najpierw sparować komputer przenośny z monitorem. Po zakończeniu procesu parowania aplikacja HP Quick Pair utrzymuje parowanie między komputerem przenośnym a monitorem w następujących przypadkach:

- Zamknięcie pokrywy komputera przenośnego.
- Wyłączenie zasilanie monitora.
- Wyłączenie zasilanie monitora.
- Wyniesienie komputera przenośnego poza zasięg komunikacji bezprzewodowej monitora.

Udostępnianie ekranu jest wznawiane automatycznie po otwarciu pokrywy komputera, przywróceniu zasilania, lub gdy komputer przenośny ponownie znajdzie się w zasięgu komunikacji bezprzewodowej monitora.



UWAGA: Proces parowania jest wymagany tylko przy pierwszym połączeniu komputera przenośnego z monitorem.

Aby sparować komputer przenośny z monitorem:

1. Otwórz aplikację HP Quick Pair. Informacje na temat pobierania aplikacji znajdują się w sekcji [Pobieranie aplikacji HP Quick Pair na stronie 15](#).
2. Na ekranie **Dodawanie nowego urządzenia** wybierz znak plus (+).
3. Po otwarciu strony **Bluetooth i inne urządzenia** w ustawieniach systemu Windows wybierz opcję **Dodaj urządzenie Bluetooth lub inne**.
4. Wybierz opcję **Bluetooth**.

5. Wybierz monitor.
6. Odszukaj kod podany na ekranie monitora, a następnie wpisz kod w polu kodu PIN na komputerze.
7. Wybierz opcję **Zezwalaj na wprowadzanie danych za pomocą myszy, klawiatury, dotyku i pióra z tego urządzenia**.



UWAGA: Ten krok jest opcjonalny.

8. Wybierz przycisk **Gotowe**.

Możesz w dowolnym momencie wrócić do aplikacji HP Quick Pair, aby dostosować ustawienia.

Dostosowywanie aplikacji HP Quick Pair

Można dostosować aplikację HP Quick Pair do własnych potrzeb za pomocą ustawień dostępnych na głównym ekranie aplikacji.

Tabela 2-1 Ustawienia aplikacji HP Quick Pair

Ustawienie	Opis
Wyświetlanie ekranu	Po wybraniu opcji Wyświetlaj automatycznie aplikacja HP Quick Pair automatycznie wyświetla bieżący ekran komputera na monitorze bezprzewodowym. Jeśli ta opcja nie zostanie zaznaczona, konieczne będzie ręczne nawiązanie połączenia z monitorem bezprzewodowym. Instrukcje dotyczące połączenia ręcznego można znaleźć w sekcji Podłączanie monitora bezprzewodowo na stronie 14 .
Tło ekranu połączenia	Wybierz tę opcję, aby wskazać niestandardowy obraz do wyświetlenia jako tło na ekranie, gdy monitor bezprzewodowy jest gotowy do połączenia. UWAGA: Aby zmienić tło ekranu połączenia, wyświetlanie ekranu na monitorze bezprzewodowym musi być aktywne. Tło zaktualizuje się przy następnym połączeniu.
Wygaszacz ekranu połączenia	Wybierz tę opcję, aby wybrać niestandardowy obraz, który ma być wyświetlany jako wygaszacz ekranu na monitorze bezprzewodowym, gdy monitor pozostaje beczynny przez określony czas. UWAGA: Aby zmienić wygaszacz ekranu połączenia, wyświetlanie ekranu na monitorze bezprzewodowym musi być aktywne. Wygaszacz ekranu zaktualizuje się przy następnym przejściu monitora w tryb wygaszacza ekranu.
Nazwa monitora	Po sparowaniu monitora bezprzewodowego HP U27 4K za pomocą aplikacji HP Quick Pair w aplikacji monitor będzie figurował jako HP U27 4K WXXXX, gdzie XXXX to unikatowy identyfikator konkretnego monitora. Nazwę monitora można dostosować, wybierając ikonę ołówka obok nazwy monitora i wprowadzając nową nazwę.

Aktualizacja oprogramowania wbudowanego

Jeśli zaznaczysz pole **Sprawdź dostępność aktualizacji** na ekranie głównym aplikacji HP Quick Pair, aplikacja automatycznie sprawdzi dostępność aktualizacji oprogramowania wbudowanego przy każdym połączeniu komputera przenośnego z monitorem bezprzewodowym. Jeśli aktualizacja oprogramowania wbudowanego jest dostępna, aplikacja automatycznie pobierze ją na monitor.

Jeśli opcja **Sprawdź dostępność aktualizacji** nie zostanie wybrana, należy wybrać przycisk **Sprawdź**, aby sprawdzić ręcznie, czy aktualizacje oprogramowania wbudowanego są dostępne. Jeśli aktualizacja jest wymagana, wówczas pojawi się opcja pobrania oprogramowania wbudowanego bezpośrednio na monitor lub napęd USB flash.

W przypadku aktualizacji oprogramowania wbudowanego monitora za pomocą napędu USB flash:

1. Pobierz oprogramowanie wbudowane i zapisz je na napędzie USB flash.
2. Włóż napęd USB flash do złącza USB monitora i postępuj zgodnie z instrukcjami wyświetlanymi na ekranie.

Plik informacyjny

Plik ten definiuje zasoby monitora używane przez systemy operacyjne Windows®, zapewniając zgodność monitora z kartą graficzną komputera.

Monitor jest zgodny z technologią Plug and Play systemu Windows i będzie działać poprawnie nawet bez instalowania pliku INF. Zgodność monitora z technologią Plug and Play jest jednak uzależniona od dwóch warunków: karta graficzna komputera musi być zgodna ze standardem VESA® DDC2, a monitor musi być podłączony bezpośrednio do karty graficznej. Monitor nie jest zgodny z tą technologią, jeśli został podłączony za pomocą osobnych złączy typu BNC lub przez urządzenia rozdzielcze.

Plik dopasowywania kolorów obrazu

Pliki ICM to pliki danych, które używane w połączeniu z programami graficznymi zapewniają spójne dopasowywanie kolorów z ekranu monitora na drukarkę lub ze skanera na ekran monitora. Plik ten jest uaktywniany z poziomu programów graficznych obsługujących tę funkcję.



UWAGA: Profil kolorów ICM ma strukturę zgodną ze specyfikacją formatu profilu konsorcjum International Color Consortium (ICC).

Używanie menu ekranowego

Za pomocą menu ekranowego (OSD) można dostosować obraz do własnych preferencji. Możesz uzyskać dostęp do menu ekranowego i wprowadzać w nim zmiany w ustawieniach, korzystając z przycisków pod dolną krawędzią ramki monitora, pod wskaźnikiem zasilania. Zobacz [Elementy z przodu na stronie 3](#), aby uzyskać informacje o dokładnej lokalizacji.

Aby uzyskać dostęp do menu ekranowego i wprowadzić ustawienia:

1. Jeżeli monitor nie jest jeszcze włączony, włącz go, naciskając przycisk zasilania.
2. Naciśnij przycisk **Menu**.
3. Za pomocą trzech przycisków funkcyjnych można nawigować po menu, wybierać żądane opcje i je modyfikować. Wyświetlane etykiety ekranowe przycisków zależą od tego, które menu lub podmenu jest aktywne.

Poniższa tabela zawiera listę dostępnych opcji głównego menu ekranowego (OSD).

Tabela 2-2 Główne menu ekranowe

Menu główne	Opis
Brightness (Jasność)	Służy do regulowania jasności ekranu.
Contrast (Kontrast)	Służy do regulowania kontrastu ekranu.
Color Control (Ustawienia kolorów)	Wybieranie i regulacja kolorystyki ekranu.
Input Control (Przełącznik źródeł sygnału wejściowego)	Wybieranie sygnału wejściowego wideo.
Image Control (Kontrola obrazu)	Regulacja obrazu ekranu.
Audio Control (Ustawienia dźwięku)	Umożliwia dostosowywanie ustawień dźwięku.
Power Control (Sterowanie zasilaniem)	Umożliwia zmianę ustawień zasilania.
Menu Control (Ustawienia menu)	Pozwala dostosować sposób wyświetlania menu ekranowego i przycisków funkcyjnych.
Management (Zarządzanie)	Pozwala dostosować ustawienia DDC/CI, umożliwia wybór języka, w którym wyświetlane jest menu ekranowe (fabrycznym ustawieniem domyślnym jest język angielski) i przywraca domyślne ustawienia fabryczne wszystkich ustawień menu ekranowego.
Information (Informacje)	Umożliwia wybranie i wyświetlenie ważnych informacji o monitorze.
Exit (Wyjście)	Zamyka menu ekranowe.

Korzystanie z przycisków funkcyjnych

Naciśnięcie jednego z trzech przycisków funkcyjnych spowoduje aktywowanie przycisków i wyświetlenie ikon nad przyciskami. Domyślne, skonfigurowane fabrycznie ikony i funkcje przycisków przedstawiono w poniższej tabeli:



UWAGA: Działanie przycisków funkcyjnych może być różne w poszczególnych modelach monitorów.

Szczegółowe informacje na temat modyfikowania funkcji przycisków znajdziesz w części [Zmiana funkcji przycisków funkcyjnych na stronie 19](#).

Tabela 2-3 Domyślne nazwy i funkcje przycisków

Przycisk	Funkcja
1 Przycisk Menu	Otwieranie menu ekranowego (OSD), wybieranie elementów menu z menu ekranowego lub zamykanie menu ekranowego.
2 Przycisk Brightness (Jasność) (Przycisk z możliwością przypisywania funkcji)	Wyświetla skalę regulacji Jasności .
3 Przycisk Głośności (Przycisk z możliwością przypisywania funkcji)	Powoduje otwarcie menu Głośności umożliwiającego regulację głośności monitora.
4 Przycisk Next Active Input (Następne aktywne wejście) (Przycisk z możliwością przypisywania funkcji)	Naciśnięcie tego przycisku powoduje przełączenie źródła sygnału monitora na następne aktywne wejście.

Zmiana funkcji przycisków funkcyjnych

Funkcje przycisków monitora można dostosować do własnych potrzeb tak, aby po aktywowaniu przycisków można było szybko uzyskać dostęp do najczęściej używanych pozycji menu. Nie można zmienić funkcji przycisku **Menu**.

Sposób przypisywania funkcji do przycisków:

1. Naciśnij przycisk **Menu**, aby otworzyć menu ekranowe (OSD).
2. Wybierz pozycję **Menu**, a następnie pozycję **Assign Buttons** (Przypisz przyciski) i wybierz jedną z opcji dostępnych do przypisania dla danego przycisku.

Regulacja natężenia światła niebieskiego

Zmniejszanie ilości niebieskiego światła emitowanego przez monitor zmniejsza narażenie oczu na to światło. W monitorze dostępne jest ustawienie, które pozwala na zmniejszenie ilości niebieskiego światła oraz zapewnienie bardziej relaksującego i mniej stymulującego obrazu podczas czytania treści na ekranie.

Sposób dostosowania poziomu niebieskiego światła emitowanego przez monitor:

1. Naciśnij jeden z przycisków OSD, aby aktywować przyciski, a następnie naciśnij przycisk **Menu**, aby wyświetlić menu ekranowe.
2. Wybierz opcję **Sterowanie kolorami**, a następnie wybierz **Tryby wyświetlania**.
3. Wybierz pozycję **Low Blue Light** (Niski poziom światła niebieskiego).

- **Low Blue Light** (Niski poziom światła niebieskiego): (certyfikat TÜV) wybór tego ustawienia spowoduje zmniejszenie ilości światła niebieskiego w celu poprawy komfortu dla wzroku.
4. Wybierz opcję **Save and Return** (Zapisz i powróć), aby zapisać ustawienia i zamknąć menu. Wybierz pozycję **Cancel** (Anuluj), jeśli nie chcesz zapisać ustawień.
 5. Z menu głównego wybierz opcję **Exit** (Wyjście).

Korzystanie z funkcji automatycznego trybu uśpienia

Monitor obsługuje funkcję menu ekranowego (OSD) o nazwie Auto-Sleep Mode (Automatyczny tryb uśpienia) umożliwiającą włączanie i wyłączanie stanu obniżonego zużycia energii. Włączenie funkcji automatycznego trybu uśpienia (domyślnie włączonego) spowoduje, że monitor będzie przechodził w tryb obniżonego zużycia energii, gdy komputer, do którego jest podłączony, będzie sygnalizował możliwość włączenia takiego trybu (brak sygnału synchronizacji poziomej lub pionowej).

Z chwilą włączenia tego stanu obniżonego zużycia energii (trybu uśpienia) ekran monitora jest wygaszany, podświetlenie zostaje wyłączone, a wskaźnik zasilania zmienia kolor na pomarańczowy. W stanie obniżonego zużycia energii monitor pobiera mniej niż 0,5 W. Monitor wybudzi się z trybu uśpienia po przesłaniu z komputera do monitora aktywnego sygnału (np. w razie poruszenia myszą lub naciśnięcia klawiatury).

Sposób wyłączenia automatycznego trybu uśpienia w menu ekranowym:

1. Naciśnij przycisk **Menu**, aby wyświetlić menu ekranowe.
2. Z wyświetlonego menu ekranowego wybierz opcję **Power** (Zasilanie).
3. Wybierz pozycję **Auto-Sleep Mode** (Automatyczny tryb uśpienia), a następnie wybierz opcję **Off** (Wył.).

3 Wsparcie techniczne i rozwiązywanie problemów

Rozwiązywanie najczęściej spotykanych problemów

Poniższa tabela zawiera listę problemów, możliwych przyczyn każdego z nich oraz zalecanych rozwiązań.

Tabela 3-1 Typowe problemy i rozwiązania

Problem	Możliwa przyczyna	Sposób rozwiązania
Ekran jest czarny lub obraz miga.	Kabel zasilający jest odłączony.	Podłącz kabel zasilający.
	Monitor jest wyłączony.	Naciśnij przycisk zasilania na przedniej ścianie. UWAGA: Jeżeli przycisk zasilania nie działa, naciśnij go i przytrzymaj przez 10 sekund, aby wyłączyć funkcję blokowania przycisku zasilania.
Kabel wideo jest nieprawidłowo podłączony.	Kabel wideo jest nieprawidłowo podłączony.	Podłącz kabel wideo w prawidłowy sposób. Więcej informacji na ten temat znajduje się w części Podłączanie przewodów na stronie 8 .
	Komputer znajduje się w trybie automatycznego uśpienia.	Naciśnij klawisz na klawiaturze lub porusz myszą, aby wyjść z trybu uśpienia.
Karta wideo jest niezgodna.	Karta wideo jest niezgodna.	Otwórz menu ekranowe (OSD) i wybierz menu Input (Wejście). Ustaw parametr Auto-Switch Input (Automatyczne przełączanie źródeł sygnału) na wartość Off (Wył.) i wybierz ręcznie źródło sygnału.
	Obraz jest rozmyty, niewyraźny lub zbyt ciemny.	Jasność jest zbyt niska.
Na ekranie jest wyświetlany komunikat „Check Video Cable” (Sprawdź kabel wideo).	Kabel wideo monitora jest odłączony.	Podłącz odpowiedni sygnałowy kabel wideo między komputerem a monitorem. Podłączając kabel wideo, upewnij się, że zasilanie komputera jest wyłączone.
Na ekranie pojawia się komunikat „Input Signal Out of Range” (Sygnał wejściowy poza zakresem).	Ustawienia rozdzielczości wideo i/lub częstotliwości odświeżania są wyższe niż obsługiwane przez monitor.	Wybierz ustawienia opcji obsługiwane przez monitor. Więcej informacji na ten temat znajduje się w części Wstępnie ustawione rozdzielczości ekranu na stronie 26 .
Monitor jest wyłączony, ale wygląda na to, że nie został wprowadzony w tryb uśpienia.	Tryb Auto-Sleep Mode (Automatyczny tryb uśpienia) nie został włączony.	Otwórz menu ekranowe i wybierz pozycję Power (Zasilanie). Następnie wybierz opcję Auto-Sleep Mode (Automatyczny tryb uśpienia) i ustaw wartość On (Wł.).
Na ekranie monitora jest wyświetlany komunikat „OSD Lockout” (Blokada menu ekranowego).	Włączona jest funkcja blokowania menu ekranowego monitora.	Naciśnij przycisk Menu na panelu przednim i przytrzymaj go przez 10 sekund, aby wyłączyć funkcję OSD Lockout (Blokada menu ekranowego).
Na ekranie monitora wyświetlany jest komunikat „Power Button Lockout” (Blokada przycisku zasilania).	Włączona jest funkcja blokowania przycisku zasilania.	Aby wyłączyć funkcję blokowania przycisku zasilania monitora, naciśnij przycisk zasilania i przytrzymaj go przez 10 sekund.

Tabela 3-1 Typowe problemy i rozwiązania (ciąg dalszy)

Problem	Możliwa przyczyna	Sposób rozwiązania
Komputer nie włącza się.	Monitor jest wyłączony.	Upewnij się, że przewód zasilający monitora jest podłączony do gniazdka prądu przemiennego i naciśnij przycisk zasilania monitora.
	Monitor znajduje się w trybie uśpienia.	Naciśnij klawisz na klawiaturze lub porusz myszą, aby wyjść z trybu uśpienia.
	Orientacja wyświetlacza w systemie Windows nie została ustawiona prawidłowo.	Kliknij prawym przyciskiem myszy na pulpicie w systemie Windows i wybierz opcję Ustawienia ekranu . Wybierz opcję Zidentyfikuj i upewnij się, że wyświetlacze komputera są ułożone od lewej do prawej, zgodnie z ułożeniem fizycznym.

Blokada przycisków

Przytrzymanie wciśniętego przycisku zasilania lub przycisku **Menu** przez 10 sekund spowoduje zablokowanie funkcji przycisków. Zablokowaną funkcjonalność można przywrócić ponownie przytrzymując przez 10 sekund wciśnięte przyciski. Ta funkcja jest dostępna tylko wtedy, gdy monitor jest włączony i wyświetla aktywny sygnał, a menu ekranowe nie jest otwarte.

Kontakt z pomocą techniczną

Aby rozwiązać problem ze sprzętem lub oprogramowaniem, należy odwiedzić witrynę <http://www.hp.com/support>. W tej witrynie można znaleźć więcej informacji o produkcie, w tym łącza do forów dyskusyjnych oraz instrukcje dotyczące rozwiązywania problemów. Można również uzyskać informacje o sposobach kontaktowania się z HP i założenia nowego wątku pomocy technicznej.



UWAGA: Instrukcja obsługi monitora, materiały referencyjne i sterowniki są dostępne pod adresem <http://www.hp.com/go/wirelessmonitor>.

Skontaktuj się z działem obsługi klienta, aby wymienić kabel zasilający, zasilacz sieciowy (tylko wybrane produkty) lub inne kable dostarczone z monitorem.

Przygotowanie do kontaktu z pomocą techniczną

Jeśli nie uda się usunąć problemu za pomocą wskazówek zawartych w niniejszym rozdziale, konieczne może być skontaktowanie się z pomocą techniczną. Dzwoniąc do wsparcia technicznego, należy mieć przygotowane następujące informacje:

- Numer modelu monitora
- Numer seryjny monitora
- Data zakupu z rachunku
- Warunki, w jakich pojawił się problem
- Wyświetlane komunikaty o błędach
- Konfiguracja sprzętowa
- Nazwa i wersja używanego sprzętu oraz oprogramowania

Umieszczenie numeru seryjnego i numeru produktu

W zależności od produktu numer seryjny i numer produktu znajdują się na etykiecie z tyłu monitora lub na etykiecie umieszczonej od spodu na przedniej ścianie monitora. Numery te mogą być potrzebne podczas kontaktowania się z firmą HP w sprawie monitora.



4 Konserwacja monitora

Instrukcje dotyczące konserwacji

Aby zapewnić prawidłowe działanie monitora i wydłużyć okres jego eksploatacji:

- Nie należy otwierać obudowy monitora ani podejmować żadnych prób samodzielnego wykonywania czynności serwisowych. Wszelkich regulacji należy dokonywać tylko zgodnie z podanymi instrukcjami. Jeżeli monitor nie działa prawidłowo, spadł lub uległ uszkodzeniu, należy skontaktować się z autoryzowanym dystrybutorem, sprzedawcą lub serwisem produktów firmy HP.
- Należy zawsze używać źródła zasilania i połączeń zgodnych z tym monitorem, zgodnie ze wskazaniami na jego tabliczce znamionowej.
- Suma wartości znamionowych prądu wszystkich urządzeń podłączonych do gniazda nie może przekraczać wartości znamionowej prądu w gnieździe; podobnie suma wartości znamionowych prądu wszystkich urządzeń podłączonych do przewodu nie może przekraczać wartości znamionowej prądu tego przewodu. Wartość znamionową prądu każdego urządzenia (AMPS lub A) można sprawdzić na jego tabliczce znamionowej.
- Monitor należy zainstalować w pobliżu znajdującego się w łatwo dostępnym miejscu gniazda sieci elektrycznej. Odłączenie monitora od zasilania polega na wyjęciu wtyczki kabla zasilającego z gniazda sieci elektrycznej. Nigdy nie należy odłączać monitora, ciągnąc za sam kabel.
- Wyłącz monitor, jeśli nie jest używany. Używaj programów wygaszacza ekranu. W ten sposób znacznie zwiększysz oczekiwaną żywotność monitora.



UWAGA: Uszkodzenia w postaci „utrwalenia obrazu” na ekranie monitora nie są objęte gwarancją firmy HP.

- Nigdy nie należy blokować szczelin ani otworów obudowy, nie należy też wsuwać do nich żadnych przedmiotów. Te otwory zapewniają wentylację.
- Nie wolno dopuścić, aby monitor spadł, ani umieszczać go na niestabilnej powierzchni.
- Nie należy dopuszczać, aby na kablu zasilającym znajdowały się jakiegokolwiek przedmioty. Nie należy chodzić po kablu.
- Monitor należy umieścić w dobrze wentylowanym pomieszczeniu, z dala od źródeł silnego światła i nadmiernego ciepła lub wilgoci.

Czyszczenie monitora

1. Wyłącz monitor i odłącz kabel zasilania z gniazdko sieci elektrycznej.
2. Odłącz wszystkie urządzenia zewnętrzne.
3. Odkurz monitor, wycierając ekran i obudowę miękką i czystą ściereczką antystatyczną.
4. W przypadku większych zabrudzeń należy użyć roztworu wody i alkoholu izopropylowego w proporcji 50/50.




WAŻNE: Do czyszczenia ekranu monitora lub obudowy nie należy używać środków czyszczących, które zawierają składniki na bazie benzyny, takie jak benzen, rozcieńczalnik lub inne substancje lotne. Te substancje chemiczne mogą uszkodzić monitor.

WAŻNE: Rozpyl środek czyszczący na szmatkę i za pomocą wilgotnej szmatki delikatnie przetrzyj powierzchnię ekranu. Nigdy nie należy rozpylać środka czyszczącego bezpośrednio na powierzchni ekranu monitora. Może dostać się do wnętrza obudowy i uszkodzić elementy elektroniki. Ściereczka powinna być wilgotna, ale nie mokra. Woda kapiąca do otworów wentylacyjnych lub innych otworów może spowodować uszkodzenie monitora. Odczekaj, aż monitor wyschnie przed użyciem.

Transportowanie monitora

Należy zachować oryginalne opakowanie sprzętu. Może przydać się później na potrzeby demontażu lub montażu podstawy albo też wysyłki lub przenoszenia monitora.

A Dane techniczne

 **UWAGA:** Wszystkie specyfikacje odpowiadają typowym danym technicznym udostępnianym przez producentów podzespołów stosowanych w produktach HP; rzeczywista wydajność produktów może różnić się od podanej.

Aby uzyskać dostęp do najnowszych lub dodatkowych specyfikacji tego produktu, przejdź na stronę <http://www.hp.com/go/quickspecs/> i wyszukaj model swojego monitora w celu wyświetlenia jego skróconej specyfikacji.

Specyfikacja techniczna modelu 68,58 cm (27 cali)

Tabela A-1 Specyfikacja techniczna modelu 68,58 cm (27 cali)

Specyfikacja	Wymiary	
Wyświetlacz	Panoramyczny o przekątnej 68,58 cm	Ekran panoramyczny o przekątnej 27 cali
Typ	IPS	
Użyteczna powierzchnia obrazu	Przekątna 68,58 cm	Przekątna 27 cali
Maksymalna waga (bez opakowania)	7,1 kg	15,65 funta
Wymiary		
Wysokość	50,13 cm	19,73 cala
Głębokość	19,35 cm	7,6 cala
Szerokość	61,35 cm	24,15 cala
Pochylenie	Od -5° do 16°	
Wymagania dotyczące temperatury otoczenia		
Temperatura robocza	Od 5°C do 35°C	Od 41°F do 95°F
Temperatura przechowywania	Od -20°C do 60°C	Od -4°F do 140°F
Wilgotność przechowywania		Od 35% do 75%
Źródło zasilania	100 V AC – 240 V AC 50/60 Hz 1,7 A	
Złącze wejściowe	Jeden port HDMI i jedno złącze DisplayPort	

Wstępnie ustawione rozdzielczości ekranu

Wymienione w poniższej tabeli rozdzielczości ekranu są najpowszechniej używanymi trybami i zostały skonfigurowane jako fabryczne ustawienia domyślne. Monitor automatycznie rozpoznaje te wstępnie ustawione tryby, a obraz wyświetlany z ich użyciem ma prawidłowy rozmiar i jest poprawnie wyśrodkowany na ekranie.

Model o przekątnej 68,58 cm (27 cali)

Tabela A-2 Wstępnie ustawione rozdzielczości ekranu

Ustawienia fabryczne	Wielkość piksela	Częstotliwość pozioma (kHz)	Częstotliwość pionowa (Hz)
1	640 × 480	31,469	59,940
2	800 × 600	37,879	60,317
3	1024 × 768	31,469	59,940
4	1280 × 720	45,000	60,000
5	1280 × 800	49,702	59,810
6	1280 × 1024	63,981	60,000
7	1366 × 768	47,712	59,790
8	1440 × 900	55,468	59,900
9	1600 × 900	60,000	60,000
10	1680 × 1050	65,290	59,954
11	1920 × 1080	67,500	60,000
12	1920 × 1200	74,038	59,950
13	1920 × 1200	74,556	59,885
14	2560 × 1440	88,787	59,951
15	2560 × 1600	98,713	59,972
16	3840 × 2160	133,313	59,997

Tabela A-3 Tryby wideo wysokiej rozdzielczości

Ustawienia fabryczne	Nazwa trybu synchronizacji	Wielkość piksela	Częstotliwość pozioma (kHz)	Częstotliwość pionowa (Hz)
1	480p	720 × 480	31,469	59,94
2	576p	720 × 576	31,250	50,00
3	720p50	1280 × 720	37,500	50,00
4	720p60	1280 × 720	45,000	60,00
5	1080p50	1920 × 1080	56,250	50,00
6	1080p60	1920 × 1080	67,500	60,00
7	2160p24	3840 × 2160	54,000	24,00
8	2160p25	3840 × 2160	56,250	25,00
9	2160p30	3840 × 2160	67,500	30,00

Tabela A-3 Tryby wideo wysokiej rozdzielczości (ciąg dalszy)

Ustawienia fabryczne	Nazwa trybu synchronizacji	Wielkość piksela	Częstotliwość pozioma (kHz)	Częstotliwość pionowa (Hz)
10	2160p50	3840 × 2160	112,500	50,00
11	2160p60	3840 × 2160	135,000	60,00

Funkcja oszczędzania energii

Monitor obsługuje tryb zmniejszonego zużycia energii. Stan ten jest uruchamiany, gdy monitor wykryje brak sygnału synchronizacji pionowej lub sygnału synchronizacji poziomej. Po wykryciu braku tych sygnałów ekran monitora jest wygaszany, podświetlenie jest wyłączane, a wskaźnik zasilania zaczyna świecić w kolorze pomarańczowym. W trybie zmniejszonego zużycia energii pobór mocy przez monitor wynosi <0,5 W. Powrót monitora do normalnego stanu pracy jest poprzedzany krótkim okresem nagrzewania.

Informacje o ustawianiu funkcji oszczędzania energii (zwanych też funkcjami zarządzania zasilaniem) można znaleźć w instrukcji obsługi komputera.



UWAGA: Funkcja oszczędzania energii działa tylko w przypadku podłączenia monitora do komputera wyposażonego w funkcje oszczędzania energii.

Wybierając odpowiednie ustawienia w narzędziu Energy Saver monitora, można również zaprogramować wprowadzanie monitora w tryb zmniejszonego zużycia energii po upływie zdefiniowanego czasu. Po wprowadzeniu monitora w tryb zmniejszonego zużycia energii przez narzędzie Energy Saver (Oszczędzanie energii) dioda zasilania zaczyna migać w kolorze bursztynowym.

B Ułatwienia dostępu

HP i ułatwienia dostępu

Firma HP pracuje nad tym, aby w tkankę firmy wplatać różnorodność, integrację oraz równoważenie życia zawodowego i prywatnego, i znajduje to odzwierciedlenie we wszystkich jej działaniach. Firma HP dąży do stworzenia środowiska przyjaznego dla wszystkich, którego celem jest udostępnianie ludziom na całym świecie potęgi technologii.

Znajdowanie potrzebnych narzędzi

Technologia może wydobyć Twój potencjał. Technologie ułatwień dostępu usuwają bariery i dają niezależność — w domu, w pracy i w społeczeństwie. Technologie ułatwień dostępu pomagają zwiększyć, utrzymać i poprawić możliwości funkcjonalne technologii elektronicznych i IT. Aby uzyskać więcej informacji, patrz [Wyszukiwanie najlepszej technologii ułatwień dostępu na stronie 30](#).

Zaangażowanie firmy HP

Firma HP angażuje się w dostarczanie produktów i usług dostępnych dla osób niepełnosprawnych. To zaangażowanie służy zwiększeniu różnorodności w firmie oraz udostępnieniu wszystkim korzyści, jakie daje technologia.

Firma HP projektuje, wytwarza oraz sprzedaje produkty i usługi dostępne dla wszystkich, w tym również dla osób niepełnosprawnych, które mogą z nich korzystać niezależnie lub z użyciem urządzeń pomocniczych.

Aby to osiągnąć, zasady dotyczące ułatwień dostępu obejmują siedem głównych celów, będących dla firmy HP drogowskazem przy wykonywaniu zadań. Oczekujemy, że wszyscy menedżerowie i pracownicy firmy HP będą popierać i wdrażać niniejsze cele, stosownie od zajmowanego stanowiska i zakresu obowiązków:

- Rozwój świadomości problemów związanych z dostępnością w ramach firmy HP oraz szkolenie pracowników zapoznające ich z projektowaniem, wytwarzaniem i sprzedażą produktów oraz usług dostępnych dla wszystkich.
- Przygotowanie zaleceń dotyczących dostępności produktów i usług oraz utrzymywanie zespołów odpowiedzialnych za ich wdrażanie, gdy jest to uzasadnione ze względów konkurencyjnych, technicznych i ekonomicznych.
- Zaangażowanie osób niepełnosprawnych w proces przygotowywania zaleceń dotyczących dostępności, a także w projektowanie i testowanie produktów oraz usług.
- Udokumentowanie funkcji ułatwień dostępu oraz publikowanie informacji o produktach i usługach firmy HP w łatwo dostępnej formie.
- Nawiązanie kontaktu z czołowymi dostawcami technologii i rozwiązań związanych z ułatwieniami dostępu.
- Prowadzenie wewnętrznych i zewnętrznych badań oraz prac rozwijających technologie ułatwień dostępu mające zastosowanie w produktach i usługach firmy HP.
- Pomoc i wkład w przygotowywanie standardów branżowych i zaleceń dotyczących dostępności.

International Association of Accessibility Professionals (IAAP)

IAAP jest organizacją non-profit, mającą na celu wspieranie rozwoju osób zajmujących się zawodowo ułatwieniami dostępu dzięki spotkaniom, kształceniu i certyfikacji. Jej celem jest pomoc specjalistom w rozwoju osobistym i zawodowym oraz umożliwienie organizacjom integracji ułatwień dostępu z ich produktami i infrastrukturą.

Firma HP jest członkiem-założycielem, a jej celem jest współpraca z innymi organizacjami w działaniach na rzecz rozwoju ułatwień dostępu. Zaangażowanie firmy HP służy realizacji jej celów w zakresie ułatwień dostępu: projektowaniu, wytwarzaniu i sprzedaży produktów oraz usług, które mogą być efektywnie wykorzystywane przez osoby niepełnosprawne.

IAAP pomaga w rozwoju osób zajmujących się tą tematyką dzięki nawiązywaniu kontaktów przez pracowników, studentów i organizacje, co ułatwia wzajemne przekazywanie wiedzy. Jeśli chcesz dowiedzieć się więcej, przejdź na stronę <http://www.accessibilityassociation.org> i przyłącz się do naszej społeczności internetowej, zamów biuletyny informacyjne oraz poznaj możliwości uzyskania członkostwa.

Wyszukiwanie najlepszej technologii ułatwień dostępu

Każdy człowiek, w tym osoby niepełnosprawne lub w starszym wieku, powinien mieć możliwość komunikowania się, wyrażania swoich opinii i łączenia się ze światem przy użyciu technologii. Firma HP dąży do zwiększenia świadomości kwestii związanych z ułatwieniami dostępu zarówno wewnątrz firmy, jak i wśród naszych klientów oraz partnerów. Niezależnie od tego, czy są to łatwo czytelne duże czcionki, rozpoznawanie głosu niewymagające użycia rąk czy też inna technologia ułatwień dostępu w konkretnej sytuacji, szeroka paleta takich technologii sprawia, że produkty firmy HP są łatwiejsze w użyciu. Jak dokonać wyboru?

Ocena własnych potrzeb

Technologia może uwolnić Twój potencjał. Technologie ułatwień dostępu usuwają bariery i dają niezależność — w domu, w pracy i w społeczeństwie. Technologie ułatwień dostępu (AT) pomagają zwiększyć, utrzymać i poprawić możliwości funkcjonalne technologii elektronicznych i IT.

Możesz wybierać spośród wielu produktów z ułatwieniami dostępu. Ocena technologii ułatwień dostępu powinna umożliwić Ci analizę przydatności wielu produktów, odpowiedzieć na pytania i ułatwić wybór najlepszego rozwiązania. Osoby zajmujące się zawodowo oceną technologii ułatwień dostępu pochodzą z rozmaitych środowisk. Są wśród nich certyfikowani fizjoterapeuci, specjaliści od terapii zajęciowej, zaburzeń mowy i znawcy wielu innych dziedzin. Inne osoby, nieposiadające certyfikatów ani licencji, również mogą dostarczyć przydatnych informacji. Możesz zapytać o ich doświadczenie, wiedzę i opłaty, aby określić, czy spełniają Twoje wymagania.

Ułatwienia dostępu w produktach firmy HP

Poniższe łącza zawierają informacje na temat funkcji i technologii ułatwień dostępu w różnych produktach firmy HP, jeśli ma to zastosowanie. Zasoby te pomogą w wyborze konkretnych funkcji technologii ułatwień dostępu oraz produktów najbardziej przydatnych w Twojej sytuacji.

- [HP Elite x3 — opcje ułatwień dostępu \(Windows 10 Mobile\)](#)
- [Komputery HP — opcje ułatwień dostępu systemu Windows 7](#)
- [Komputery HP — opcje ułatwień dostępu systemu Windows 8](#)
- [Komputery HP — opcje ułatwień dostępu systemu Windows 10](#)
- [Tablety HP Slate 7 — włączanie funkcji ułatwień dostępu w tablecie HP \(Android 4.1/Jelly Bean\)](#)
- [Komputery HP SlateBook — włączanie funkcji ułatwień dostępu \(Android 4.3, 4.2/Jelly Bean\)](#)

- [Komputery HP Chromebook — włączanie funkcji ułatwień dostępu w komputerze HP Chromebook lub Chromebox \(Chrome OS\)](#)
- [Sklep HP — urządzenia peryferyjne dla produktów firmy HP](#)

Jeśli potrzebne jest dodatkowe wsparcie w zakresie funkcji ułatwień dostępu w produktach firmy HP, można skorzystać z sekcji [Kontakt z pomocą techniczną na stronie 33](#).

Dodatkowe łącza do zewnętrznych partnerów i dostawców, którzy mogą udzielić dalszych informacji:

- [Informacje o ułatwieniach dostępu w produktach firmy Microsoft \(Windows 7, Windows 8, Windows 10, Microsoft Office\)](#)
- [Informacje o ułatwieniach dostępu w produktach firmy Google \(Android, Chrome, aplikacje Google\)](#)
- [Technologie ułatwień dostępu posortowane według rodzaju niepełnosprawności](#)
- [Assistive Technology Industry Association \(ATIA\)](#)

Standardy i ustawodawstwo

Standardy

Sekcja 508 standardu FAR (Federal Acquisition Regulation) została utworzona przez US Access Board w celu określenia wymogów dotyczących dostępu do technologii informatycznych i komunikacyjnych dla osób z niepełnosprawnościami fizycznymi, sensorycznymi lub psychicznymi. Standardy opisują kryteria techniczne dla poszczególnych typów technologii, jak również wymagania dotyczące wydajności, skupiając się na funkcjonalności opisywanych produktów. Konkretne kryteria dotyczą aplikacji oraz systemów operacyjnych, informacji i aplikacji internetowych, komputerów, urządzeń telekomunikacyjnych, produktów wideo i multimedialnych oraz produktów zamkniętych stanowiących całość.

Mandat 376 — EN 301 549

Standard EN 301 549 został utworzony przez Unię Europejską na podstawie Mandatu 376 i dotyczy zestawu narzędziowego online do zamówień publicznych produktów informacyjno-komunikacyjnych. Standard umożliwia określenie wymagań dotyczących produktów i usług informacyjno-komunikacyjnych, wraz z opisem procedur testowych i metodologii oceny dla każdego wymagania dotyczącego ułatwień dostępu.

Web Content Accessibility Guidelines (WCAG)

Dokumenty zawarte w Web Content Accessibility Guidelines (WCAG), będące efektem działalności grupy iWeb Accessibility Initiative (WAI) powstałej w ramach W3C, służą pomocą projektantom i deweloperom tworzącym witryny bardziej odpowiadające potrzebom osób niepełnosprawnych lub podlegających ograniczeniom związanym z wiekiem. Dokumenty WCAG dotyczą ułatwień dostępu dla szerokiego zakresu zawartości (tekst, obrazy, audio i wideo) oraz aplikacji sieci Web. Zalecenia WCAG podlegają precyzyjnym testom, są łatwe do zrozumienia i pozostawiają deweloperom miejsce na innowacje. Standard WCAG 2.0 został również zatwierdzony jako [ISO IEC 40500:2012](#).

Standard WCAG zwraca szczególną uwagę na bariery dostępu do sieci Web napotymane przez osoby z niesprawnościami wzroku, słuchu, fizycznymi, psychicznymi i neurologicznymi oraz przez korzystające z sieci Web osoby starsze, które potrzebują ułatwień dostępu. Standard WCAG 2.0 zawiera charakterystyki dostępnej zawartości:

- **Dostrzegalność** (na przykład przedstawienie rozwiązań alternatywnych, tekst zamiast obrazów, podpisy zamiast audio, dostosowanie prezentacji lub kontrast kolorów)
- **Dostępność** (biorąc pod uwagę dostęp z klawiatury, kontrast kolorów, czas wprowadzania danych wejściowych, unikanie wywoływania ataków padaczki oraz nawigację)

- **Zrozumiałość** (uwzględniając czytelność, przewidywalność i pomoc przy wprowadzaniu danych)
- **Niezawodność** (na przykład dzięki zapewnieniu zgodności z technologiami ułatwień dostępu)

Ustawodawstwo i przepisy

Dostępność technologii informacyjnych i informacji jest coraz istotniejszym zagadnieniem dla ustawodawstwa. Dostępne poniżej łącza stanowią źródło informacji o kluczowych aktach prawnych, przepisach i normach.

- [Stany Zjednoczone](#)
- [Kanada](#)
- [Europa](#)
- [Australia](#)
- [Cały świat](#)

Przydatne zasoby i łącza dotyczące ułatwień dostępu

Następujące organizacje mogą stanowić dobre źródło informacji o ograniczeniach związanych z niepełnosprawnością i podeszłym wiekiem.



UWAGA: Nie jest to wyczerpująca lista. Poniższe organizacje podano wyłącznie w celach informacyjnych. Firma HP nie ponosi żadnej odpowiedzialności za informacje lub kontakty, na które można natrafić w Internecie. Obecność na tej liście nie oznacza udzielenia poparcia przez firmę HP.

Organizacje

- American Association of People with Disabilities (AAPD)
- The Association of Assistive Technology Act Programs (ATAP)
- Hearing Loss Association of America (HLAA)
- Information Technology Technical Assistance and Training Center (ITTATC)
- Lighthouse International
- National Association of the Deaf
- National Federation of the Blind
- Rehabilitation Engineering & Assistive Technology Society of North America (RESNA)
- Telecommunications for the Deaf and Hard of Hearing, Inc. (TDI)
- W3C Web Accessibility Initiative (WAI)

Instytucje edukacyjne

- California State University, Northridge, Center on Disabilities (CSUN)
- University of Wisconsin — Madison, Trace Center
- University of Minnesota — Computer Accommodations Program

Inne zasoby dotyczące niepełnosprawności

- ADA (Americans with Disabilities Act) Technical Assistance Program
- Międzynarodowa Organizacja Pracy — Inicjatywa Global Business and Disability Network
- EnableMart
- European Disability Forum
- Job Accommodation Network
- Microsoft Enable

Łączy firmy HP

[Nasz formularz kontaktowy](#)

[Bezpieczeństwo i komfort pracy — przewodnik firmy HP](#)

[Sprzedaż dla sektora publicznego w firmie HP](#)

Kontakt z pomocą techniczną



UWAGA: Pomoc techniczna jest dostępna tylko w języku angielskim.

- Klienci niesłyszący lub słabosłyszący mogą zgłaszać swoje pytania dotyczące pomocy technicznej lub ułatwień dostępu w produktach firmy HP w następujący sposób:
 - Użyj urządzenia TRS/VRS/WebCapTel, aby skontaktować się z działem pomocy pod numerem (877) 656-7058 od poniedziałku do piątku, od godziny 06:00 do 21:00 czasu górskiego.
- Klienci z innymi niesprawnościami lub ograniczeniami związanymi z podeszłym wiekiem mogą zgłaszać swoje pytania dotyczące pomocy technicznej lub ułatwień dostępu w produktach firmy HP, używając następujących opcji:
 - Zadzwoń pod numer (888) 259-5707 od poniedziałku do piątku, od godziny 06:00 do 21:00 czasu górskiego.
 - Uzupełnij [formularz kontaktowy przeznaczony dla osób niepełnosprawnych lub z ograniczeniami związanymi z podeszłym wiekiem](#).