

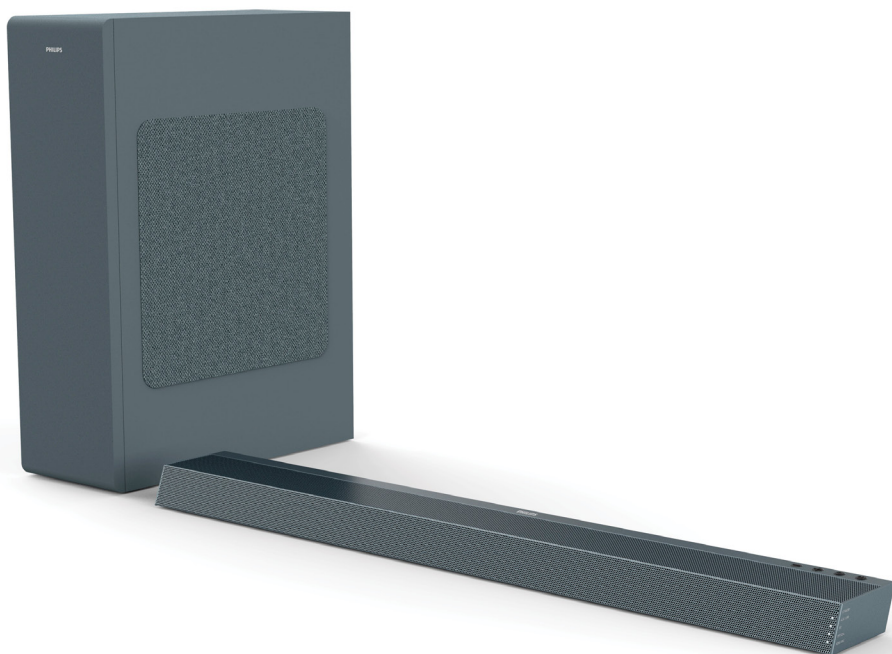
# PHILIPS

## Soundbar

Seria 6000

TAB6305

# Instrukcja obsługi



Zarejestruj swój produkt i uzyskaj wsparcie pod adresem  
[www.philips.com/support](http://www.philips.com/support)



# Spis treści

<b>1 Ważne informacje</b>	2	<b>4 Korzystanie z soundbara</b>	12
Wsparcie i pomoc techniczna	2	Włączanie i wyłączanie	12
Bezpieczeństwo	2	Wybór trybu	12
Dbłość o produkt	3	Wybieranie efektu korektora (EQ)	12
Ochrona środowiska	3	Regulacja głośności	13
Informacja FCC oraz deklaracja IC dla użytkowników (dotyczy tylko Stanów Zjednoczonych i Kanady)	4	Obsługa połączeń Bluetooth	13
Zgodność	4	Obsługa złączy AUX / OPTICAL / HDMI ARC	14
Zawartość opakowania	5	Obsługa przez port USB	14
<b>2 Soundbar</b>	6	<b>5 Montaż ścienny</b>	15
Jednostka główna	6	<b>6 Dane techniczne urządzenia</b>	16
Złącza	6	<b>7 Rozwiązywanie problemów</b>	17
Subwoofer bezprzewodowy	7		
Pilot zdalnego sterowania	7		
Przygotowanie pilota zdalnego sterowania	8		
Umieszczenie	8		
<b>3 Podłączanie</b>	9		
Podłączanie do gniazda HDMI (ARC)	9		
Podłączanie do gniazda optycznego	9		
Podłączanie do gniazda AUX	9		
Podłączanie kabla przepustowego IR	10		
Podłączanie zasilania	10		
Parowanie z subwooferem	11		

# 1 Ważne informacje

Przed rozpoczęciem użytkowania produktu zapoznaj się ze zrozumieniem z treścią niniejszej instrukcji. Gwarancja nie obowiązuje w przypadku uszkodzeń wynikających z nieprzestrzegania instrukcji.

---

## Wsparcie i pomoc techniczna

Szczegółową pomoc techniczną w Internecie można uzyskać pod adresem [www.philips.com/support](http://www.philips.com/support), gdzie można:

- pobrać instrukcję obsługi i instrukcję szybkiego uruchamiania,
- obejrzeć filmy szkoleniowe (dostępne tylko dla wybranych modeli),
- znaleźć odpowiedzi na często zadawane pytania (FAQ),
- przesłać pytania,
- porozmawiać z pracownikiem działu technicznego.

Aby wybrać język, postępuj zgodnie z instrukcjami na stronie, a następnie wprowadź numer modelu produktu.

Możesz także skontaktować się z Działem obsługi klienta w swoim kraju. Zanim skontaktujesz się z Działem obsługi klienta, zapisz numer modelu i numer seryjny swojego produktu. Te informacje znajdują się na tylnej części lub na spodzie produktu.

---

## Bezpieczeństwo

### Niebezpieczeństwo porażenia prądem elektrycznym lub pożaru!

- Przed wykonaniem jakichkolwiek zmian w połączeniach upewnij się, że wszystkie urządzenia są odłączone od gniazda zasilania.
- Nigdy nie narażaj urządzenia i akcesoriów na deszcz lub wodę. Nigdy nie umieszczaj pojemników, takich jak wazony, w pobliżu urządzenia. Jeśli na urządzenie lub do jego wnętrza zostanie wylana ciecz, należy je natychmiast odłączyć od gniazda elektrycznego. Przed ponownym użyciem urządzenie należy odesłać do działu obsługi klienta w celu sprawdzenia jego stanu.

- Nigdy nie umieszczaj urządzenia ani akcesoriów w pobliżu nieosłoniętych płomieni ani innych źródeł ciepła, w tym bezpośrednich promieni słonecznych.
- Nigdy nie wkładaj przedmiotów do otworów (w tym wentylacyjnych) w urządzeniu.
- W przypadku, gdy rolę wyłącznika głównego spełnia wtyczka zasilania lub złącze urządzenia, zapewnij łatwy dostęp do elementu odłączającego urządzenie.
- Nie wystawiaj baterii (zainstalowanych lub w opakowaniu) na nadmierne ciepło, takie jak światło słoneczne, ogień lub podobne.
- Przed burzą z piorunami odłącz urządzenie od gniazda elektrycznego.
- Podczas odłączania przewodu zasilającego zawsze ciągnij za wtyczkę.

### Niebezpieczeństwo zwarcia lub pożaru!

- W celach identyfikacyjnych i uzyskania informacji o zasilaniu znamionowym; patrz tabliczka znamionowa na tylnej lub dolnej części produktu.
- Przed podłączeniem urządzenia do gniazda elektrycznego upewnij się, że napięcie zasilania odpowiada wartości widniejącej na tyle lub na spodzie produktu. Nigdy nie podłączaj urządzenia do gniazda elektrycznego, jeśli nie ma zgodności napięcia.

### Niebezpieczeństwo obrażeń ciała lub uszkodzenia produktu!

- W przypadku montażu ściennego urządzenie należy bezpiecznie przymocować do ściany, zgodnie z instrukcją montażu. Należy korzystać tylko z dołączonego do zestawu wspornika montażowego (o ile występuje). Nieprawidłowy montaż na ścianie może doprowadzić do wypadku, zranienia lub uszkodzenia. W razie pytań skontaktuj się z działem obsługi klienta w swoim kraju.
- Nigdy nie umieszczaj urządzenia ani innych przedmiotów na przewodach zasilających ani innych urządzeniach elektrycznych.
- Jeśli urządzenie było transportowane w temperaturze poniżej 5 °C, przed podłączeniem go do gniazda elektrycznego rozpakuj je i odczekaj, aż jego temperatura zrówna się z temperaturą pokojową.
- Niektóre części tego urządzenia mogą być wykonane ze szkła. Zachować ostrożność, aby uniknąć obrażeń ciała i uszkodzeń.

**Niebezpieczeństwo przegrzania produktu!**

- Nigdy nie instaluj urządzenia w ograniczonej przestrzeni. Zawsze należy pozostawić co najmniej cztery cale przestrzeni dookoła produktu w celu jego wentylacji. Zasłony ani inne obiekty nigdy nie mogą przykrywać otworów wentylacyjnych urządzenia.

**Niebezpieczeństwo skażenia!**

- Nie używaj różnych rodzajów baterii (starych i nowych, węglowych i alkalicznych itp.).
- PRZESTROGA: W przypadku nieprawidłowej wymiany baterii istnieje ryzyko wybuchu. Wymieniać baterie, wybierając ten sam typ lub jego odpowiednik.
- Jeśli baterie się rozładują lub pilot zdalnego sterowania nie będzie używany przez dłuższy czas, należy wyjąć z niego baterie.
- Baterie zawierają substancje chemiczne, dlatego należy je prawidłowo utylizować.

**Niebezpieczeństwo połknięcia baterii!**

- Urządzenie/pilot zdalnego sterowania może zawierać baterię pastylkową, którą da się połknąć. Przechowuj baterie zawsze z dala od dzieci! W przypadku połknięcia, bateria może powodować poważne obrażenia lub śmierć. W czasie dwóch godzin od połknięcia mogą nastąpić poważne poparzenia wewnętrzne.
- Jeśli podejrzewasz, że mogło nastąpić połknięcie baterii lub znalazły się wewnątrz organizmu, natychmiast zasięgnij pomocy medycznej.
- Podczas wymiany, baterie zarówno nowe, jak i używane, należy trzymać poza zasięgiem dzieci. Upewnij się, że po wymianie baterii komora jest prawidłowo zabezpieczona.
- Jeśli nie możesz prawidłowo zabezpieczyć komory baterii, zaprzestań korzystania z tego produktu. Trzymaj poza zasięgiem dzieci i skontaktuj się z producentem.



Opisywane jest urządzenie klasy II z podwójną izolacją, bez uziemienia ochronnego.

**Dbałość o produkt**

Do czyszczenia produktu używaj tylko szmatki z mikrofibry.

**Ochrona środowiska****Utylizacja zużytego urządzenia i baterii**

Twój produkt został zaprojektowany i wyprodukowany z wysokiej jakości materiałów i komponentów, które można poddać recyklingowi i wykorzystać ponownie.



Ten symbol na produkcie oznacza, że jest on objęty dyrektywą europejską 2012/19/UE.



Ten symbol oznacza, że produkt zawiera baterie podlegające dyrektywie europejskiej 2013/56/UE, których nie można wyrzucać razem ze zwykłymi odpadami domowymi. Zapoznaj się z lokalnym systemem selektywnej zbiórki produktów elektrycznych i elektronicznych oraz baterii. Przestrzegaj lokalnych przepisów i nigdy nie wyrzucaj produktu ani baterii z normalnymi odpadami domowymi. Prawidłowa utylizacja starych produktów i baterii pomaga zapobiec negatywnym skutkom dla środowiska i zdrowia ludzkiego.

**Usuwanie jednorazowych baterii:**

W celu usunięcia jednorazowych baterii, patrz rozdział poświęcony montażowi baterii.

---

# Informacja FCC oraz deklaracja IC dla użytkowników (dotyczy tylko Stanów Zjednoczonych i Kanady)



---

## INFORMACJA FCC

### Ostrzeżenie:

- To urządzenie powinno być zainstalowane i używane w odległości co najmniej 20 cm od grzejnika lub ciała użytkownika.
- Zmiany i modyfikacje tego urządzenia, które nie zostały wyraźnie zatwierdzone przez podmiot odpowiedzialny za zapewnienie zgodności, mogą skutkować utratą upoważnienia użytkownika do obsługi urządzenia.

**UWAGA:** To urządzenie zostało przebadane i zaklasyfikowane jako zgodne z ograniczeniami dla urządzeń cyfrowych klasy B zgodnie z częścią 15 wytycznych FCC. Ograniczenia te zostały ustalone w celu zapewnienia odpowiedniej ochrony przed szkodliwymi zakłóceniami w instalacjach budynków mieszkalnych. Opisywane urządzenie wytwarza, wykorzystuje i może emitować energię o częstotliwości fal radiowych, a w przypadku instalacji lub użytkowania niezgodnego z instrukcjami może powodować zakłócenia w łączności radiowej.

Nie można jednak zagwarantować, że takie zakłócenia nie wystąpią w przypadku danej instalacji. Jeśli opisywane urządzenie powoduje szkodliwe zakłócenia odbioru sygnału radiowego lub telewizyjnego, co można sprawdzić włączając je i wyłączając, zachęca się użytkownika do podjęcia próby zmniejszenia tych zakłóceń za pomocą następujących środków:

- Zmień kierunku ustawienia lub położenia anteny odbiorczej.

- Zwiększ odległość między urządzeniem a odbiornikiem.
- Podłącz urządzenie do gniazda sieciowego, należącego do innego obwodu elektrycznego niż ten, do którego jest podłączony odbiornik.
- Skonsultować się ze sprzedawcą lub doświadczonym technikiem radio-telewizyjnym w celu uzyskania dodatkowej pomocy.

To urządzenie zawiera zwolnione z licencji nadajniki/odbiorniki, które są zgodne z kanadyjskimi standardami RSS zwolnionymi z licencji w zakresie innowacji, nauki i rozwoju gospodarczego. Jego funkcjonowanie uwzględnia dwa następujące warunki:

1. Opisywane urządzenie nie może powodować zakłóceń.
2. Opisywane urządzenie musi akceptować wszystkie zakłócenia, w tym zakłócenia, które mogą spowodować niepożądane działanie urządzenia.

---

## Zgodność

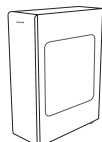
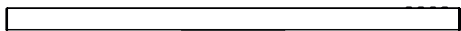
Niniejszy produkt jest zgodny z wymaganiami dotyczącymi zakłóceń radiowych Wspólnoty Europejskiej.

TP Vision Europe B.V. niniejszym oświadcza, że ten produkt jest zgodny z podstawowymi wymaganiami oraz innymi stosownymi postanowieniami dyrektywy 2014/53/UE. Deklarację zgodności można znaleźć na stronie [www.p4c.philips.com](http://www.p4c.philips.com).

## Zawartość opakowania

Sprawdź i określ zawartość opakowania:

- Soundbar x 1
- Subwoofer bezprzewodowy x 1
- Pilot zdalnego sterowania x 1
- Przewód zasilający (do subwoofera) \*x 2
- Zasilacz DC (do soundbara) \* x 2
- Kabel przepustowy IR x 1
- Uchwyt modułu IR x 1
- Zestaw do montażu ściennego x 1  
(wsporniki ścienne x2, śruby x2, kołki x2)
- Skrócona instrukcja obsługi / karta gwarancyjna / arkusz informacji o bezpieczeństwie x 1



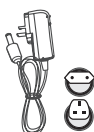
Subwoofer bezprzewodowy



Pilot zdalnego sterowania



Przewód zasilający \*  
(do subwoofera)



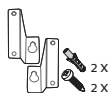
Zasilacz DC \*



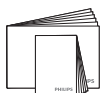
Kabel przepustowy IR



Uchwyt modułu IR



Śruby nakładek elastycznych do montażu ściennego (na ścianę) 2 X  
2 X



Skrócona instrukcja obsługi / karta gwarancyjna / arkusz informacji o bezpieczeństwie

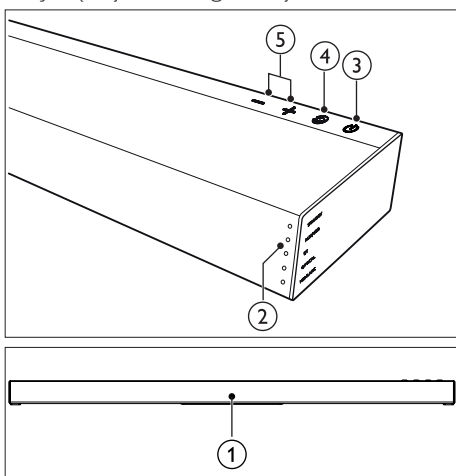
\* Jakość i typ przewodu zasilającego zależą od regionu.

## 2 Soundbar

Gratulujemy zakupu i witamy w gronie klientów firmy Philips! Aby w pełni skorzystać z pomocy technicznej oferowanej przez Philips, zarejestruj swój produkt pod adresem [www.philips.com/support](http://www.philips.com/support).

### Jednostka główna

Ten rozdział zawiera ogólne informacje dotyczące jednostki głównej.



#### ① Baterie pilota zdalnego sterowania

#### ② Wskaźnik LED soundbara

Przełącz źródło odtwarzania, zaświeci się wskaźnik z przodu. Dostępne źródła zostały opisane po prawej stronie.

Status	Stan diody LED
Tryb czuwania	[Standby] świeci na czerwono
AUX	[AUX/USB] świeci na biało
USB	[AUX/USB] miga na biało
BT (Bluetooth)	
• Połączony	[BT] świeci na biało
• Połączenie	[BT] miga na biało
OPTICAL (ZŁĄCZE OPTYCZNE)	[OPTICAL] świeci na biało
HDMI ARC	[HDMI ARC] świeci na biało

#### ③ ⏻ (Standby-On)

Włącz soundbara lub przełącz go do trybu czuwania.

#### ④ ↻ (Source)

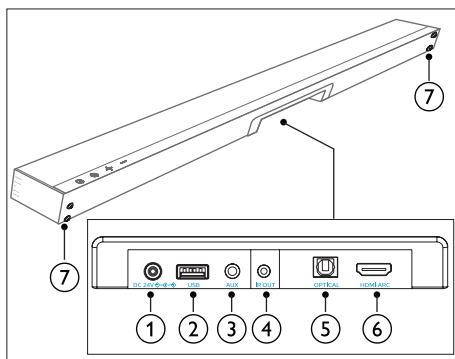
Wybierz źródło sygnału wejściowego dla soundbara.

#### ⑤ +/- (Volume)

Zwiększanie lub zmniejszanie poziomu głośności.

### Złącza

Ten rozdział zawiera ogólne informacje dotyczące złączy dostępnych w soundbarze.



#### ① DC 24 V

Podłącz do zasilacza.

#### ② USB

- Wejście audio z urządzenia pamięci masowej USB.
- Aktualizacja oprogramowania dla urządzenia.

#### ③ AUX

Analogowe wejście, na przykład z odtwarzacza MP3 (złącze jack 3,5 mm).

#### ④ IR OUT

Złącze kabla przepustowego IR

#### ⑤ OPTICAL (ZŁĄCZE OPTYCZNE)

Podłączenie do optycznego wyjścia audio telewizora lub urządzenia cyfrowego.

#### ⑥ HDMI ARC

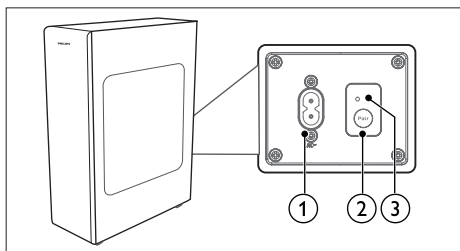
Podłącz do wejścia HDMI w telewizorze.

#### ⑦ Śruby wspornika ściennego



## Subwoofer bezprzewodowy

Ten rozdział zawiera ogólne informacje dotyczące subwoofera bezprzewodowego.



- ① **AC~ Socket**  
Podłącz urządzenie do zasilania sieciowego.
- ② **Przycisk Pair**  
Naciśnij i przytrzymaj, aby włączyć tryb parowania z subwooferem.
- ③ **Wskaźnik subwoofera**  
Określ stan, odczytując wskaźnik subwoofera bezprzewodowego.

Stan diody LED	Status
Szybkie miganie	Subwoofer w trybie parowania
Włączona	Połączono / pomyślne parowanie
Wolne miganie	Połączono / niepowodzenie parowania

## Pilot zdalnego sterowania

Ten rozdział zawiera ogólne informacje dotyczące pilota zdalnego sterowania.

- ① **⏻ (Standby-On)**  
Włącz soundbara lub przełącz go do trybu czuwania.
- ② **🔇 (Mute) (Wycisz)**  
Wycisz lub przywróć głośność.
- ③ **Przyciski Source (Źródło)**  
**Aux:** Przełącz źródło audio na AUX (złącze jack 3,5 mm).  
**BT / Pair:** Przełącz do trybu Bluetooth.

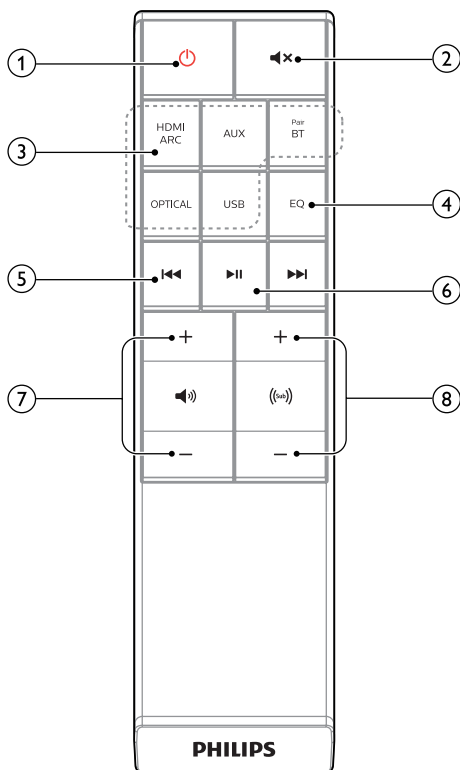
Naciśnij i przytrzymaj, aby aktywować funkcję parowania w trybie Bluetooth lub odłączyć istniejące, sparowane urządzenie Bluetooth.

**Złącze optyczne:** Przełącz źródło audio na złącze optyczne.

**HDMI ARC:** Przełącz audio na złącze HDMI ARC.

**USB:** Przełączanie do trybu AUX.

- ④ **EQ**  
Wybierz efekt korektora graficznego (EQ).
- ⑤ **⏮ / ⏭ (Previous/Next)**  
Przejdź do poprzedniego lub następnego utworu w trybie USB/BT.
- ⑥ **⏮ || (Odtwarzanie/Zatrzymywanie)**  
Rozpocznij, wstrzymaj lub wznów odtwarzanie w trybie USB/BT.
- ⑦ **🔊 +/- (Głośność soundbara)**  
Zwiększa/zmniejsza głośność soundbara.
- ⑧ **🔊 (sub) +/- (Głośność subwoofera)**  
Zwiększa/zmniejsza głośność subwoofera.

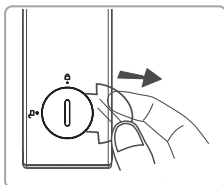


## Przygotowanie pilota zdalnego sterowania

- Za pomocą dołączonego do zestawu pilota zdalnego sterowania można sterować urządzeniem na odległość.
- Nawet jeśli pilot jest używany ze skutecznej odległości 6 m, sterowanie zdalne może być niemożliwe, gdy między pilotem a urządzeniem wystąpią przeszkody.
- Jeśli pilot jest używany w pobliżu innych urządzeń emitujących podczerwień lub jeśli inne urządzenia działające na podczerwień są używane w pobliżu urządzenia, może działać nieprawidłowo. Mogą też nieprawidłowo działać inne urządzenia.

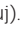
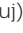
### First-time use:

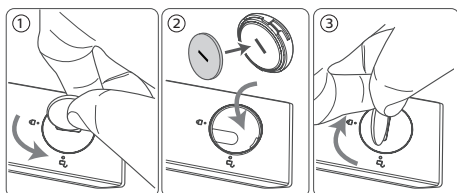
W urządzeniu jest wstępnie zainstalowana bateria litowa CR2025. Aby aktywować baterię pilota zdalnego sterowania, należy usunąć folię ochronną.



## Wymiana baterii pilota zdalnego sterowania

Pilot zdalnego sterowania do pracy wymaga baterii litowej CR2025, 3 V.

- 1 Za pomocą odpowiedniego przyrządu (jak bateria pastylkowa lub moneta) podważ pokrywę komory baterii i obróć ją w lewo do położenia  (odblokuj).
- 2 Usuń starą baterię, która znajduje się w komorze, i zainstaluj nową baterię CR2025, zwracając uwagę na prawidłową polaryzację (+/-).
- 3 Za pomocą odpowiedniego przyrządu obróć pokrywę komory baterii w prawo do położenia  (zablokuj), zabezpieczając ją w pilocie.

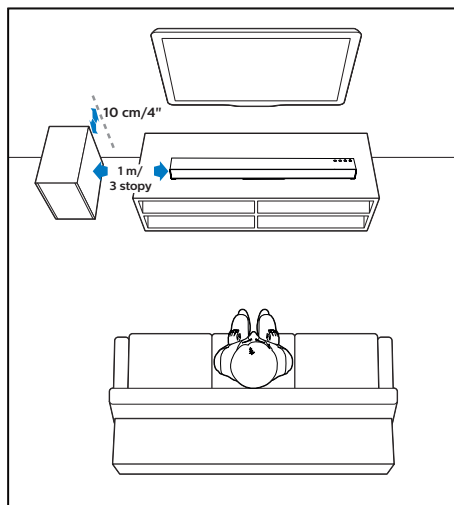


## Środki ostrożności dotyczące baterii

- Jeśli pilot nie będzie używany przez dłuższy czas (ponad miesiąc), należy usunąć baterię z pilota, aby zapobiec wyciekowi elektrolitu.
- Jeśli dojdzie do wycieku elektrolitu z baterii, należy wytrzeć ten wyciek w komorze baterii i wymienić baterie na nowe.
- Nie należy używać baterii innych niż wskazane.
- Nie wolno podgrzewać ani demontować baterii.
- Nigdy nie wrzucać baterii do ognia czy wody.
- Nie należy nosić ani nie przechowywać baterii z innymi metalowymi przedmiotami. W wyniku tego mogłoby dojść do zwarcia, wycieku elektrolitu lub wybuchu baterii.
- Nigdy nie należy ładować baterii, o ile nie potwierdzono, że są odpowiedniego typu.

## Umiejscowienie

Umieść subwoofer co najmniej 1 m od soundbara oraz 10 cm od ściany. Dla uzyskania najlepszych efektów umieść subwoofer zgodnie z poniższym rysunkiem.



# 3 Podłączanie

W tym rozdziale uzyskasz pomocne informacje na temat podłączania soundbara do telewizora i innych urządzeń, a następnie ich konfiguracji.

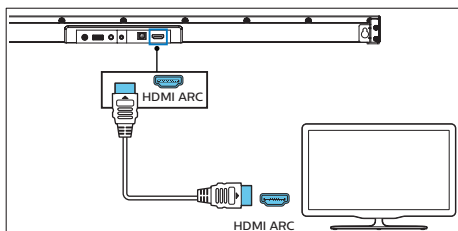
W celu uzyskania informacji o podstawowych połączeniach soundbara i akcesoriach, zobacz skróconą instrukcję obsługi.

## Uwaga

- W celach identyfikacyjnych i uzyskania informacji o zasilaniu znamionowym; patrz tabliczka znamionowa na tylnej lub dolnej części produktu.
- Przed wykonaniem jakichkolwiek zmian w połączeniach upewnij się, że wszystkie urządzenia są odłączone od gniazda zasilania.

## Podłączanie do gniazda HDMI (ARC)

Soundbar obsługuje technologię HDMI z funkcją kanału zwrotnego dźwięku (ang. Audio Return Channel, ARC). Jeśli telewizor użytkownika obsługuje funkcję HDMI ARC, można będzie słuchać dźwięku z telewizora za pośrednictwem soundbara z użyciem jednego kabla HDMI.

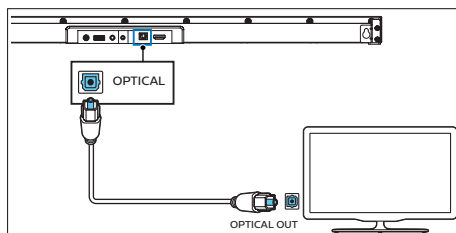


- 1 Korzystając z kabla HDMI, podłącz złącze **HDMI ARC** w soundbarze do złącza **HDMI ARC** w telewizorze.
  - Złącze **HDMI ARC** w telewizorze może być oznaczone w inny sposób. Aby uzyskać szczegóły, patrz instrukcja obsługi telewizora.
- 2 Na telewizorze włącz funkcję HDMI-CEC. Aby uzyskać szczegóły, patrz instrukcja obsługi telewizora.

## Uwaga

- Telewizor musi obsługiwać funkcję HDMI-CEC i ARC. Funkcje HDMI-CEC i ARC muszą być włączone.
- Sposób ustawiania funkcji HDMI-CEC i ARC może zależeć od telewizora. Więcej informacji o funkcji ARC można znaleźć w instrukcji obsługi telewizora.
- Tylko przewody kompatybilne z HDMI 1.4 mogą obsługiwać funkcję ARC.

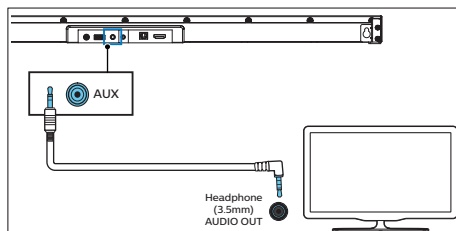
## Podłączanie do gniazda optycznego

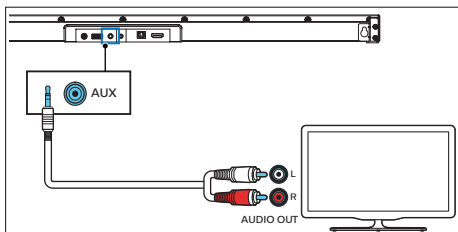


- 1 Używając kabla optycznego, podłącz złącze **OPTICAL** (optyczne) w soundbarze do złącza **OPTICAL OUT** (wyjście optyczne) w telewizorze lub innym urządzeniu.
  - Cyfrowe złącze optyczne może być oznaczone jako **SPDIF** lub **SPDIF OUT**.

## Podłączanie do gniazda AUX

- Podłącz przewód audio z dwoma wtykami 3,5 mm (w zestawie) do gniazda słuchawek w telewizorze i gniazda AUX w urządzeniu.

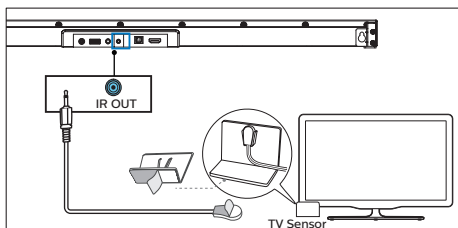




- Podłącz przewód audio z wtykiem RCA i 3,5 mm (w zestawie) do gniazda wyjścia audio w telewizorze i gniazda AUX w urządzeniu.

## Podłączenie kabla przepustowego IR

Jeśli soundbar umieszczony przed telewizorem zakłóca działanie jego odbiornika IR, soundbar można połączyć z telewizorem za pomocą kabla przepustowego IR, tak aby odbierał sygnał z pilota telewizora.



- 1 Podłącz 2,5 mm koniec kabla przepustowego IR do złącza IR OUT w soundbarze.
- 2 Następnie umieść drugi koniec z modułem sygnału IR w pobliżu czujnika telewizora. Więcej informacji, patrz instrukcja obsługi telewizora.

### Uwaga

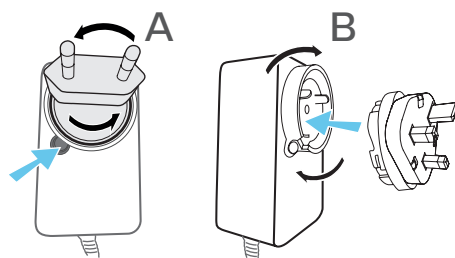
- Przed rozpoczęciem korzystania z kabla przepustowego IR należy sprawdzić, czy obszar odbioru sygnału zdalnego telewizora jest całkowicie zablokowany.
- Jeśli odbiornik sygnału pilota telewizora nie jest zablokowany i nadal działa, z połączenia kablem przepustowym IR można zrezygnować.

## Podłączanie zasilania

- Przed podłączeniem przewodu zasilającego zadбай o wykonanie wszystkich pozostałych połączeń.
- **Ryzyko uszkodzenia produktu!** Upewnij się, że napięcie zasilania odpowiada wartości wydrukowanej na tyle lub na spodzie urządzenia.

## Wtyk przejściowy

Wybierz zasilacz odpowiedni dla regionu. W razie potrzeby przymocuj odpowiednią wtyczkę.



## Soundbar

- 1 Rozwiń całkowicie przewód zasilający zasilacza. Podłącz zasilacz do gniazda DC IN 24 V w soundbarze.
- 2 Następnie podłącz zasilacz do gniazda elektrycznego.

## Subwoofer

- 3 Podłącz przewód sieciowy do gniazda prądu zmiennego AC~ w subwooferze, a następnie do gniazda elektrycznego.
- Jakość i typ przewodu zasilającego zależą od regionu.

## Parowanie z subwooferem

### Parowanie automatyczne

Podłącz soundbar i subwoofer do gniazd elektrycznych, a następnie naciśnij urządzenie lub pilot, aby przełączyć urządzenie w tryb **włączenia**. Subwoofer i soundbar zaczną się automatycznie parować.



↳ Określ stan, odczytując wskaźnik subwoofera bezprzewodowego.

Stan diody LED	Status
Szybkie miganie	Subwoofer w trybie parowania
Włączona	Połączono / pomyślne parowanie
Wolne miganie	Połączono / niepowodzenie parowania

### Parowanie ręczne

Jeśli subwoofer bezprzewodowy nie emituje dźwięku, należy ręcznie go sparować.

- 1 Odłącz oba urządzenia od gniazda elektrycznego, a następnie, po upływie trzech minut, podłącz je ponownie.
- 2 Naciśnij i przytrzymaj przez kilka sekund przycisk **Pair** z tyłu subwoofera.
  - ↳ Wskaźnik parowania na subwooferze zacznie szybko migać.
- 3 Następnie naciśnij **U** na urządzeniu lub pilocie, aby włączyć urządzenie.
  - ↳ Przycisk **Pair** na subwooferze zaświeci się, gdy proces zostanie ukończony.
- 4 Jeśli wskaźnik parowania będzie nadal migać, należy powtórzyć kroki 1-3.

### Wskazówki

- Subwoofer powinien znajdować się w odległości maksymalnie sześciu metrów od soundbara, na otwartej przestrzeni (im bliżej, tym lepiej).
- Usuń wszelkie przedmioty znajdujące się między subwooferem i soundbarem.
- Jeśli połączenie bezprzewodowe nie zostanie nawiązane, sprawdź, czy w pobliżu nie występują konflikt lub silne zakłócenia (np. ze strony urządzeń elektronicznych). Usuń te zakłócenia i powtórz powyższe procedury.
- Jeśli urządzenie nie jest połączone z subwooferem, a jego zasilanie jest włączone, wskaźnik trybu czuwania **STANDBY** zacznie migać.

### Wskazówki

- Nie należy naciskać przycisku parowania z tyłu subwoofera, z wyjątkiem parowania ręcznego.

# 4 Korzystanie z soundbara

Ten rozdział zawiera informacje pomocne w obsłudze soundbara oraz odtwarzania dźwięku z podłączonych urządzeń.

## Zanim zaczniesz

- Wykonaj wymagane połączenia opisane w instrukcji obsługi.
- Przełącz soundbar na odpowiednie źródło dźwięku z innego urządzenia.

## Włączanie i wyłączanie

- Po podłączeniu urządzenia do gniazda sieciowego włączony zostanie tryb czuwania. Wskaźnik trybu czuwania zaświeci się.
- Naciśnij przycisk **⏻** na pilocie, aby włączyć lub wyłączyć urządzenie.
- W celu całkowitego odłączenia urządzenia od zasilania odłącz wtyk zasilający od gniazda sieciowego.

## Automatyczne wybudzenie

- Jeśli podłączone jest urządzenie zewnętrzne, takie jak telewizor (dotyczy tylko gniazda AUX), urządzenie włączy się automatycznie w przypadkach włączenia telewizora lub innego urządzenia zewnętrznego.

## Automatyczny tryb czuwania

Urządzenie przełączy się automatycznie w tryb czuwania po około 15 minutach od odłączenia lub wyłączenia telewizora lub innego urządzenia zewnętrznego.

- Aby całkowicie odłączyć urządzenie od zasilania, odłącz wtyk zasilający z gniazda sieciowego.
- Urządzenie należy całkowicie odłączyć od zasilania, aby oszczędzać energię, gdy nie jest używane.

## Wybór trybu

- Naciskaj przycisk **⊞** na urządzeniu lub naciśnij przycisk **AUX**, **OPTICAL**, **HDMI ARC**, **BT/Pair** lub **USB** na pilocie, aby wybrać żądany tryb.

↳ Wskaźnik na soundbarze wskaże, który tryb jest obecnie w użyciu.

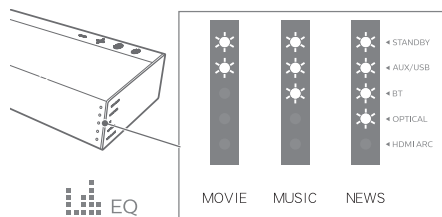
Status	Stan diody LED
AUX	[AUX/USB] świeci na biało
USB	[AUX/USB] Blinking white
BT (Bluetooth)	[BT] świeci na biało
· Połączony	[BT] miga na biało
· Połączenie	[BT] miga na biało
OPTICAL (ZŁĄCZE OPTYCZNE)	[OPTICAL] świeci na biało
HDMI ARC	[HDMI ARC] świeci na biało

## Wybieranie efektu korektora (EQ)

Wybierz predefiniowane trybu dźwięku, aby dostosować nagrania wideo lub muzykę.

- Naciśnij przycisk **EQ** na pilocie, aby wybrać żądane wstępnie ustawione efekty korektora.

↳ Diody LED zaświecą się na trzy sekundy, pokazując bieżący tryb korektora graficznego, zgodnie z definicją jego trybu (patrz rys.).



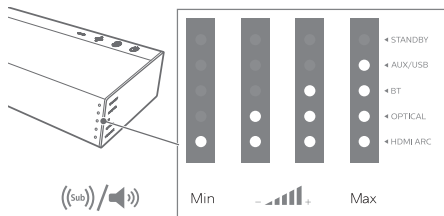
**Movie:** zalecany do wyświetlania filmów

**Music:** zalecany do słuchania muzyki

**News:** zalecany do słuchania wiadomości

## Regulacja głośności

Podczas regulacji głośności soundbara i subwoofera natężenie światła wytwarzanego przez wskaźnik stanu będzie rosnąć/spadać. Zwracając uwagę na działanie wskaźnika (świecenie / miganie, patrz rys.), określ bieżącą głośność soundbara i subwoofera.



### Regulacja głośności soundbara

- 1 Naciśnij **⏮** +/- (**Volume**) (Głośność), aby zwiększyć lub zmniejszyć głośność soundbara.
  - Aby wyciszyć dźwięk, naciśnij przycisk **⏮** (**Mute**) (Wycisz).
  - Aby przywrócić dźwięk, naciśnij ponownie przycisk **⏮** (**Mute**) (Wycisz) lub naciśnij **Vol+ / Vol-** (**Volume**) (Zwiększ/zmniejsz głośność).

### Regulacja głośności subwoofera

- 1 Naciśnij **(Sub) +/-** (**subwoofer**), aby zwiększyć lub zmniejszyć głośność subwoofera.


## Obsługa połączeń Bluetooth

Za pomocą funkcji Bluetooth podłącz soundbar z urządzeniem Bluetooth (np. iPad, iPhone, iPod touch, smartfon z systemem Android lub laptop), aby słuchać przez głośniki soundbara plików dźwiękowych przechowywanych na takim urządzeniu.

### Co jest potrzebne

- Urządzenie z funkcją Bluetooth, które obsługuje profil Bluetooth A2DP i AVRCP oraz wersję Bluetooth 4.2 + EDR.
- Maksymalny zasięg współpracy soundbara z urządzeniem Bluetooth wynosi około 10 metrów (30 stóp).

- 1 Naciśnij przycisk **⏻** na urządzeniu lub naciśnij przycisk **BT/Pair** na pilocie, aby przełączyć tryb soundbara na Bluetooth.
  - ↳ Dioda Bluetooth zacznie migać.
- 2 Włącz funkcję Bluetooth na urządzeniu obsługującym ten rodzaj łączności, wyszukaj i wybierz **Philips TAB6305**, aby rozpocząć połączenie (aby uzyskać informacje o włączaniu funkcji Bluetooth, patrz instrukcja obsługi urządzenia Bluetooth).
  - ↳ W trakcie nawiązywania połączenia wskaźnik BT będzie migać.
- 3 Odczekaj, aż słyhać będzie sygnał dźwiękowy z soundbara.
  - ↳ Jeśli połączenie zostanie nawiązane, wskaźnik BT zacznie świecić.
- 4 Wybierz i odtwarzaj pliki dźwiękowe lub muzykę na swoim urządzeniu Bluetooth.
  - W trakcie odtwarzania muzyka zostanie zatrzymana, jeśli nadejdzie połączenie przychodzące. Odtwarzanie zostanie wznowione po zakończeniu połączenia.
  - Jeśli wybrane urządzenie Bluetooth obsługuje profil AVRCP, można naciśnąć przycisk **⏮** / **⏭** na pilocie, aby przejść do innej ścieżki, lub **⏮**, aby zatrzymać/wznowić odtwarzanie.
- 5 Aby zamknąć tryb Bluetooth, można:
  - Przełączyć urządzenie na inne źródło dźwięku.
  - Wyłączyć tę funkcję w urządzeniu Bluetooth. Lub umieścić urządzenie Bluetooth poza maksymalnym zasięgiem. Po wyemitowaniu sygnału dźwiękowego, urządzenie Bluetooth zostanie odłączone.


- Naciśnij i przytrzymaj przycisk **BT/Pair** na pilocie lub przycisk  na urządzeniu.

### Uwaga

- Strumieniowe przesyłanie muzyki może zostać przerwane przez przeszkody znajdujące się pomiędzy urządzeniem a soundbarem, takie jak metalowe skrzynki zakrywające urządzenie lub inne znajdujące się w pobliżu urządzenia korzystające z tej samej częstotliwości.
- Aby połączyć soundbar z innym urządzeniem Bluetooth, naciśnij i przytrzymaj przycisk **BT/Pair** na pilocie, odłączając aktualnie połączone urządzenie Bluetooth.

## Obsługa złączy AUX / OPTICAL / HDMI ARC

Upewnij się, że urządzenie jest podłączone do telewizora lub urządzenia audio.

- Naciskaj przycisk  na urządzeniu lub naciśnij przyciski **AUX**, **OPTICAL**, **HDMI ARC** na pilocie, aby wybrać żądany tryb.
  - ↳ Wskaźnik na soundbarze wskaże, który tryb jest obecnie w użyciu.

Status	Stan diody LED
AUX	[AUX/USB] świeci na biało
OPTICAL (ZŁĄCZNE OPTYCZNE)	[OPTICAL] świeci na biało
HDMI ARC	[HDMI ARC] świeci na biało

- Steruj urządzeniem audio bezpośrednio w celu obsługi funkcji odtwarzania.
- Naciśnij przycisk +/- (Volume), aby dostosować głośność do żądanego poziomu.

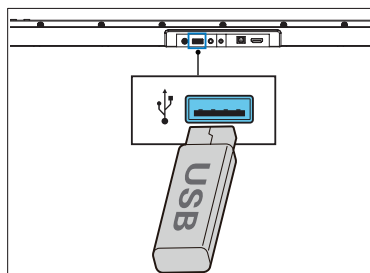
### Wskazówka


- Jeśli w trybie OPTICAL/HDMI ARC brak jest dźwięku na wyjściu z urządzenia oraz wskaźnik stanu miga, może być konieczne aktywowanie wyjścia sygnału **PCM** lub **Dolby Digital** na urządzeniu źródłowym (np. telewizor, odtwarzacz DVD lub Blu-ray).

## Obsługa przez port USB



Ciesz się dźwiękiem z urządzenia pamięci masowej USB, takiego jak odtwarzacz MP3 czy dysk USB.

- Wsuń urządzenie USB do portu.



- Naciskaj przycisk  na urządzeniu lub naciśnij przycisk **USB** na pilocie zdalnego sterowania, aby wybrać tryb **USB**.
  - ↳ [AUX/USB] wskaźnik LED miga na biało.

- W trakcie odtwarzania muzyki:

Przycisk	Działanie
	Rozpocznij, wstrzymaj lub wznów odtwarzanie.
	Przejdź do poprzedniego lub następnego utworu.

### Wskazówki

- Urządzenie może obsługiwać dyski USB o maksymalnej pamięci 32 GB.
- To urządzenie może odtwarzać pliki MP3 / WAV / FLAC.
- Wsparcie dla portu USB: 5 V ---, 500 mA.

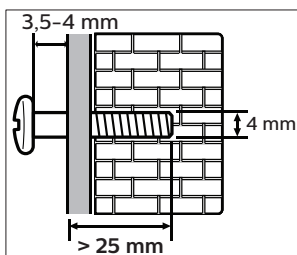


# 5 Montaż ścienny

## Uwaga

- Nieprawidłowy montaż na ścianie może doprowadzić do wypadku, zranienia lub uszkodzenia. W razie pytań skontaktuj się z działem obsługi klienta w swoim kraju.
- Przed montażem na ścianie upewnij się, że ściana utrzyma masę soundbara.
- Przed montażem ściennym należy usunąć cztery gumowe nóżki ze spodu soundbara, w przeciwnym razie nóżek tych nie będzie można z powrotem zamocować.
- W zależności od rodzaju montażu ściennego soundbara użyj śrub o odpowiedniej długości i średnicy.
- Sprawdź, czy port USB z tyłu soundbara jest podłączony do urządzenia USB. Jeśli okaże się, że podłączone urządzenie USB utrudnia montaż naścienny, należy użyć innego urządzenia USB o odpowiednich wymiarach.

## Długość/średnica śrub

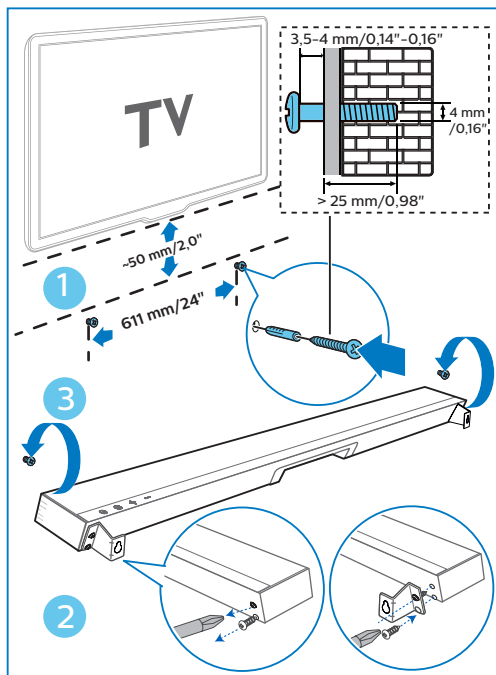


## Sugerowana wysokość montażu ściennego

Zaleca się wykonać instalację telewizora przed montażem ściennym soundbara. Następnie należy zamontować soundbar w odległości 50 mm/2,0" od dolnej części telewizora.

- 1 Nawiercić dwa równoległe otwory (o średnicy 3-8 mm każdy, w zależności od rodzaju ściany) w ścianie. Odległość między otworami powinna wynosić 611 mm / 24".  
↳ Zamocuj dyble i śruby w otworach.

- 2 Usunąć śruby (x4) z jednostki głównej.  
↳ Przymocować wspornik ścienny (x2) do jednostki głównej za pomocą usuniętych śrub.
- 3 Powiesić soundbar na śrubach montażowych.



# 6 Dane techniczne urządzenia

## Uwaga

- Parametry urządzenia mogą ulec zmianie bez wcześniejszego powiadomienia.

### Bluetooth

- Profile Bluetooth: A2DP, AVRCP
- Wersja Bluetooth: 4.2 +FM
- Pasmo częstotliwości/moc wyjściowa: 2402 MHz ~ 2480 MHz /  $\leq 5$  dBm
- Zakres częstotliwości dla komunikacji bezprzewodowej 2,4 G: 2400 MHz ~ 2483 MHz
- Maksymalna moc dla komunikacji bezprzewodowej 2,4 G: 6 dBm

### Jednostka główna

- Zasilacz: DC 24 V  $\equiv$  1,5 A
- Zasilacz jednostki głównej:  
Model : KA3601A-2401500DE  
Wejście : Wejście: maks. 100-240 V~  
50-60 Hz 1,0 A  
Wyjście : 24 V  $\equiv$  1,5 A
- Zużycie energii: 18,0 W
- Maks. moc wyjścia na głośnik: 20 W x 4
- Zużycie energii w trybie czuwania:  $< 0,5$  W
- USB: 5 V  $\equiv$  500 mA
- Pasmo przenoszenia: 180 Hz ~ 20 KHz
- Czulość wejścia audio (AUX): 500 mV
- Impedancja głośników: 8  $\Omega$  x 2
- Wymiary (szer. x wys. x dł.): 650 x 35 x 81 mm
- Masa: 1,0 kg
- Temperatura robocza: 0 °C - 45 °C

### Subwoofer

- Zasilacz: 100-240 V~ 50-60 Hz
- Moc wyjścia: 60 W
- Zużycie energii: 20 W
- Zużycie energii w trybie czuwania:  $< 0,5$  W
- Pasmo przenoszenia: 40 Hz ~ 180 Hz
- Impedancja: 4  $\Omega$
- Wymiary (szer. x wys. x dł.): 120 x 402 x 300 mm
- Masa: 4,8 kg
- Temperatura robocza: 0 °C - 45 °C

### Pilot zdalnego sterowania

- Odległość/kąt: 6 m/30°
- Typ baterii: CR2025

### Obsługiwane formaty audio

- **HDMI ARC**  
Dolby Digital, LPCM 2ch
- **OPTICAL (ZŁĄCZE OPTYCZNE)**  
Dolby Digital, LPCM 2ch
- **BLUETOOTH**  
SBC
- **USB**  
MP3, WAV, FLAC

# 7 Rozwiązywanie problemów



## Ostrzeżenie

- Niebezpieczeństwo porażenia prądem elektrycznym. Nigdy nie zdejmuj pokrywy urządzenia.

Nigdy nie próbuj samodzielnie naprawiać produktu, ponieważ spowoduje to unieważnienie gwarancji.

Jeśli napotkasz problemy podczas eksploatacji produktu, przed zgłoszeniem się do serwisu sprawdź następujące punkty. Jeśli nie uda się rozwiązać problemu, uzyskaj wsparcie techniczne pod adresem [www.philips.com/support](http://www.philips.com/support).

## Brak zasilania

- Upewnij się, że przewód zasilający AC jest prawidłowo podłączony.
- Upewnij się, że gniazdo sieciowe doprowadza zasilanie.
- Naciśnij przycisk czuwania na pilocie lub soundbarze, aby włączyć soundbar.

## Brak dźwięku

- Zwiększ poziom głośności. Naciśnij przycisk zwiększania głośności na pilocie lub soundbarze.
- Naciśnij przycisk MUTE (Wycisz) na pilocie, aby się upewnić, że soundbar nie jest wyciszony.
- Naciśnij przycisk źródła, aby wybrać inne źródło.
- Jeśli w przypadku korzystania z wejścia cyfrowego nie ma audio:
  - Spróbuj ustawić wyjście telewizora na PCM lub
  - Podłącz urządzenie bezpośrednio do odtwarzacza Blu-ray/innego źródła; niektóre telewizory nie obsługują dźwięku cyfrowego.

- Telewizor użytkownika może korzystać ze zmiennego wyjścia audio. Należy potwierdzić, że dla ustawień wyjścia audio wybrano opcję FIXED (Stałe) lub STANDARD, nie zaś VARIABLE (Zmienne). Więcej informacji na ten temat zawiera instrukcja obsługi telewizora.
- W przypadku korzystania z połączenia Bluetooth sprawdź, czy poziom głośności na urządzeniu źródłowym jest wystarczająco wysoki oraz czy urządzenie nie zostało wyciszone.

## Pilot zdalnego sterowania nie działa

- Przed naciśnięciem przycisku sterowania odtwarzaniem wybierz prawidłowe urządzenie źródłowe.
- Zmniejsz odległość pilota zdalnego sterowania od urządzenia.
- Zainstaluj w pilocie baterie zgodnie ze wskazaną polaryzacją (+/-).
- Wymień baterię.
- Nakieruj pilot bezpośrednio na czujnik umieszczony z przodu urządzenia.

## Nie można odnaleźć wskazanej nazwy Bluetooth na urządzeniu Bluetooth użytkownika

- Upewnij się, że funkcja Bluetooth na urządzeniu Bluetooth jest aktywna.
- Ponownie sparuj urządzenie z urządzeniem Bluetooth.

## Funkcja ta wyłącza się automatycznie po 15 minutach przerwy w działaniu; jest to jeden ze standardowych wymogów ERPII dotyczących energooszczędności.

- Jeśli poziom zewnętrznego sygnału wejścia urządzenia spadnie zbyt nisko, urządzenie wyłączy się automatycznie po upływie 15 minut. Zwiększ poziom głośności urządzenia zewnętrznego.

## Subwoofer nie działa lub wskaźnik subwoofera nie zaświeca się.

- Odłącz przewód zasilający od gniazda sieciowego i podłącz go po trzech minutach ponownie, aby zresetować subwoofer.



Nazwa i logo Bluetooth® są zastrzeżonymi znakami towarowymi należącymi do firmy Bluetooth SIG, Inc.

Nazwy HDMI, HDMI High-Definition Multimedia Interface i logo HDMI są znakami towarowymi lub zastrzeżonymi znakami towarowymi HDMI Licensing Administrator, Inc.

Wyprodukowano na licencji udzielonej przez firmę Dolby Laboratories. Dolby, Dolby Audio oraz symbol podwójnej litery D są znakami towarowymi firmy Dolby Laboratories.

Dane techniczne urządzenia mogą ulec zmianie bez powiadomienia. Aby uzyskać najnowsze informacje i dokumenty, odwiedź stronę [www.philips.com/support](http://www.philips.com/support).

Philips oraz emblemat tarczy Philips są zarejestrowanymi znakami handlowymi Koninklijke Philips N.V. i są używane na zasadzie licencji. Opisywany produkt został wyprodukowany przez i jest sprzedawany na odpowiedzialność MMD Hong Kong Holding Limited lub jednej ze spółek zależnych, a MMD Hong Kong Holding Limited jest gwarantem w odniesieniu do tego produktu.

