

PHILIPS

Mikrowieża

Seria 4000

TAM4205

Podręcznik użytkownika



Zarejestruj swój produkt i uzyskaj wsparcie na stronie
www.philips.com/support

Spis treści

1 Ważne informacje	2	7 Inne funkcje	14
Bezpieczeństwo	2	Ustawianie zegara alarmu	14
Informacja	3	Ustawianie zegara uśpienia	14
		Słuchanie muzyki z urządzenia	
2 Twój system odtwarzania muzyki	4	zewnętrznego	14
Wprowadzenie	4	Ładowanie urządzeń	15
Zawartość opakowania	4		
Ogólne informacje na temat		8 Informacje o produkcie	16
głównego modułu	5	Dane techniczne	16
Ogólne informacje na temat		Informacje o odtwarzaniu	
zdalnego sterowania	6	pamięci USB	16
		Obsługiwane formaty płyt MP3	17
3 Rozpoczynanie	8		
Podłączanie głośników	8	9 Rozwiązywanie problemów	17
Podłączanie do zasilania	8		
Przygotowanie pilota zdalnego			
sterowania	9		
Zasilanie włączone	9		
Ustawianie stacji dokującej	9		
4 Odtwarzanie	10		
Odtwarzanie z płyty	10		
Odtwarzanie z pamięci USB	10		
Sterowanie odtwarzaniem	10		
Pomijanie utworów	10		
Programowanie utworów	11		
Odtwarzanie z urządzeń Bluetooth	11		
5 Słuchanie radia FM	12		
Dostosowanie odbioru stacji			
radiowej	12		
Automatyczne zapisywanie stacji			
radiowych	12		
Ręczne zapisywanie stacji			
radiowych ¹³			
Wybieranie wstępnie ustawionej			
stacji radiowej	13		
6 Regulacja dźwięku	13		
Wybieranie wstępnie ustawionego			
efektu dźwiękowego	13		
Dostosowanie poziomu głośności	13		
Wyciszanie dźwięku	13		

1 Ważne informacje

Bezpieczeństwo

Przed rozpoczęciem korzystania z mikrowieży należy zapoznać się z całą instrukcją. W przypadku uszkodzenia urządzenia na skutek nieprzestrzegania instrukcji gwarancja przestanie obowiązywać.



„Symbol błyskawicy” wskazuje obecność niez izolowanych materiałów w urządzeniu, które mogą skutkować porażeniem prądem. Dla bezpieczeństwa wszystkich domowników nie demontuj osłony produktu.

„Znak wykrzyknika” zwraca uwagę na funkcje, w przypadku których należy uważnie przeczytać załączone informacje, aby uniknąć problemów z obsługą i konserwacją. **OSTRZEŻENIE:** W celu ograniczenia ryzyka pożaru lub porażenia prądem nie narażaj tego urządzenia na działanie deszczu ani wilgoci i nie kładź na nim przedmiotów wypełnionych cieczami, np. wazonów. **PRZESTROGA:** Aby uniknąć porażenia prądem, wtyk należy wkładać do gniazda w całości. (W przypadku regionów z wtykami polaryzowanymi: Aby uniknąć porażenia prądem, szerszy koniec wtyku należy wkładać do większego otworu gniazda).

Ostrzeżenie

- Nie wolno zdejmować obudowy tego urządzenia.
- Nie wolno smarować żadnej części tego urządzenia.
- Nie wolno spoglądać w wiązkę lasera wewnątrz tego urządzenia.
- Nie wolno umieszczać urządzenia na innym sprzęcie elektrycznym.
- Urządzenie należy trzymać z dala od bezpośredniego światła słonecznego, nieostonionych płomieni i źródeł ciepła.
- Dostęp do przewodu zasilania, wtyczki lub adaptera powinien być zawsze zapewniony, aby umożliwić odłączenie urządzenia od sieci elektrycznej.

- Należy zapewnić odpowiednią wentylację urządzenia, pozostawiając dookoła niego wolną przestrzeń.
- Używaj wyłącznie wyposażenia/akcesoriów zalecanych przez producenta.
- Eksploatacja baterii – **UWAGA:** Aby uniknąć wycieku elektrolitu z baterii, który może prowadzić do poważnych obrażeń ciała, uszkodzenia mienia lub sprzętu:
 - Prawidłowo zainstaluj baterię, zwracając uwagę na polaryzację (+ oraz -), jak oznaczono na urządzeniu.
 - Nie wystawiaj baterii (zainstalowanych lub w opakowaniu) na nadmierne ciepło, takie jak światło słoneczne, ogień lub podobne czynniki.
 - Wyjmij baterie, jeśli urządzenie nie będzie używane przez dłuższy czas.
- Nie narażaj urządzenia na kontakt z kapiącą czy pryskającą wodą.
- Nie umieszczaj na urządzeniu żadnych źródeł stwarzających zagrożenie (np. przedmiotów wypełnionych cieczami, zapalonych świec).
- W przypadku, gdy funkcję wyłącznika głównego spełnia wtyczka zasilania lub złącze urządzenia, zapewnij łatwy dostęp do elementu odłączającego urządzenie.

Informacja

Wszelkie zmiany lub modyfikacje, które nie zostały wyraźnie zatwierdzone przez MMD Hong Kong Holding Limited, mogą spowodować pozbawienie użytkownika prawa do korzystania z urządzenia.

Zgodność

TP Vision Europe B.V. niniejszym oświadcza, że ten produkt jest zgodny z podstawowymi wymaganiami oraz innymi stosownymi postanowieniami dyrektywy 2014/53/UE. Deklarację zgodności można znaleźć na stronie www.philips.com/support.

Ochrona środowiska

Utylizacja starego produktu i akumulatora



Urządzenie zostało wyprodukowane z wysokiej jakości materiałów i podzespołów, które można wykorzystać ponownie i poddać recyklingowi.



Ten symbol na produkcie oznacza, że jest on objęty dyrektywą europejską 2012/19/UE.



Ten symbol oznacza, że produkt zawiera baterie podlegające dyrektywie europejskiej 2013/56/UE, których nie można wyrzucać razem ze zwykłymi odpadami domowymi.

Zapoznaj się z lokalnym systemem selektywnej zbiórki produktów elektrycznych i elektronicznych oraz baterii. Przestrzegaj lokalnych przepisów i nigdy nie wyrzucaj produktu ani baterii z normalnymi odpadami domowymi. Prawidłowa utylizacja starych produktów i baterii pomaga zapobiec negatywnym skutkom dla środowiska i zdrowia ludzkiego.

Usuwanie jednorazowych baterii:

W celu usunięcia jednorazowych baterii, patrz rozdział poświęcony montażowi baterii.

Informacje dotyczące środowiska

Wszystkie zbędne opakowania zostały pominięte. Dołożyliśmy wszelkich starań, aby opakowanie można było w łatwy sposób rozdzielić na trzy materiały: tekturę (pudełko), pianka poliestrowa (bufor) i polietylen (torebki, arkusz pianki ochronnej). System składa się z materiałów, które można poddać recyklingowi i wykorzystać ponownie, jeśli zostaną zdemontowane przez wyspecjalizowaną firmę. Prosimy przestrzegać miejscowych przepisów dotyczących utylizacji opakowań, zużytych akumulatorów i sprzętu.



Znak słowny i logo Bluetooth® są zastrzeżonymi znakami towarowymi firmy Bluetooth SIG, Inc., a wykorzystanie takich znaków przez MMD Hong Kong Holding Limited podlega licencji.



Tworzenie nielegalnych kopii materiałów chronionych, w tym programów komputerowych, plików, nagrań transmisji i dźwięku, może stanowić naruszenie praw autorskich i przestępstwo. Opisywanego urządzenia nie należy używać do takich celów.

Dbłość o produkt

- Nie umieszczaj przedmiotów innych niż płyta w przedziale płyty.
- Nie umieszczaj zdeformowanych lub pękniętych płyt w przedziale płyt.
- Jeśli produkt nie będzie używany przez dłuższy czas, usuń płytę z przedziału płyt.
- Do czyszczenia produktu używaj tylko szmatki z mikrofibry.

Opisywane urządzenie obejmuje tę etykietę:



Uwaga

- Tabliczka znamionowa znajduje się z tyłu urządzenia.

2 Twój system odtwarzania muzyki

Gratulujemy zakupu i witamy w gronie klientów firmy Philips! Aby w pełni skorzystać z pomocy technicznej oferowanej przez firmę Philips, zarejestruj swój produkt na stronie www.philips.com/support.

Wprowadzenie

Za pomocą tego urządzenia można:

- słuchać muzyki z dysków, pamięci USB, urządzeń Bluetooth i innych urządzeń zewnętrznych;
- słuchać stacji radiowych FM.

Urządzenie obsługuje następujące formaty multimedialnych:

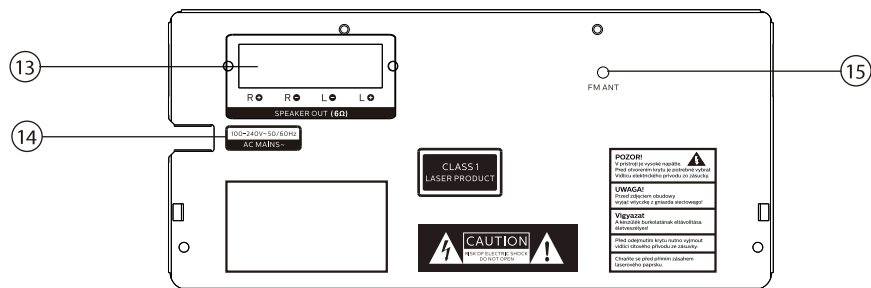
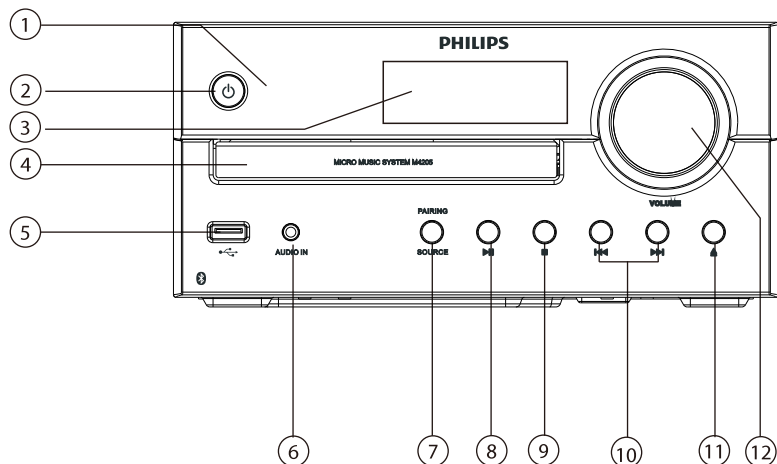


Zawartość opakowania

Sprawdź i określ zawartość opakowania:

- Jednostka główna
- Pilot zdalnego sterowania (z jedną baterią AAA)
- Zestaw głośników (x2)
- Materiały drukowane

Ogólne informacje na temat głównego modułu



1 Wskaźnik LED

- Wskaźnik trybu czuwania: zaświeca się na czerwono, gdy urządzenie zostanie przełączone do trybu czuwania.
- Wskaźnik Bluetooth: zaświeca się na niebiesko, aby wskazać stan połączenia Bluetooth.

2

- Włącza urządzenie lub przełącza je do trybu czuwania.

3 Panel wyświetlacza

- Wyświetlanie bieżącego stanu.

4 Przedział płyt

5

- Pozwala podłączyć urządzenia pamięci USB.

6 AUDIO IN

- Pozwala podłączyć zewnętrzne urządzenia audio.

7 SOURCE/PAIRING

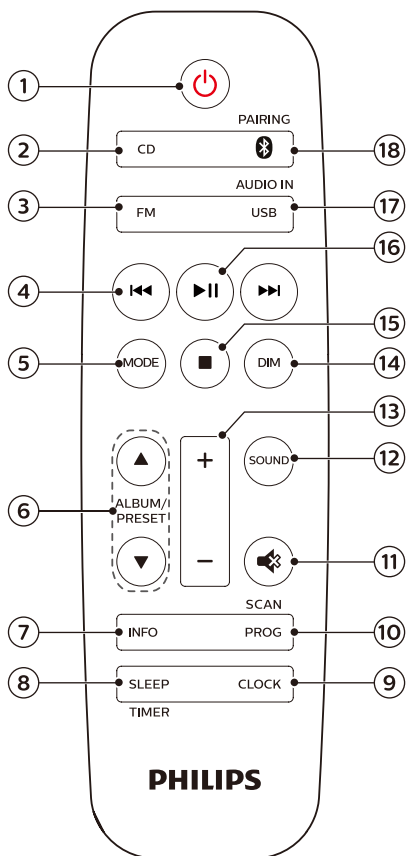
- Naciśnij, aby wybrać źródło: PLYTA, USB, TUNER, DAB, WEJ. AUDIO, BT.
- W trybie Bluetooth naciśnij i przytrzymaj przez ponad dwie sekundy, aby odłączyć obecnie podłączone urządzenie i włączyć tryb parowania.

8




- Rozpoczynanie lub wstrzymanie odtwarzania.

- 9 ■
 - Zatrzymywanie odtwarzania
 - Usuwanie programu
- 10 ⏮ / ⏭
 - Przechodzenie do poprzedniego lub następnego utworu.
 - Wyszukiwanie utworu/płyty.
 - Dostosowanie odbioru stacji radiowej
 - Konfigurowanie godziny
- 11 ▲
 - Otwiera lub zamyka przedział płyty.
- 12 **Pokrętło głośności**
 - Regulacja głośności.
- 13 **Gniazdo SPEAKER OUT**
 - Pozwala podłączyć głośniki.
- 14 **AC MAINS ~**
- 15 **Antena FM**
 - Wzmacnia sygnał radia FM.

Ogólne informacje na temat zdalnego sterowania



- 1 ⏻
 - Włącza urządzenie lub przełącza je do trybu czuwania.
- 2 **CD**
 - Wybór źródła CD
- 3 **FM**
 - Wybór źródła FM
- 4 ⏮ / ⏭
 - Przechodzenie do poprzedniego lub następnego utworu.
 - Wyszukiwanie utworu/płyty/USB.

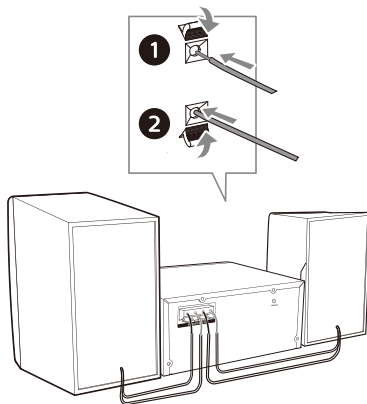
- Dostosowuje stację radiową FM.
 - Konfigurowanie godziny
- ⑤ **MODE**
- Wybór trybu odtwarzania losowego w celu losowego odtwarzania utworów
 - Wybór trybu powtarzania w celu powtórnego odtwarzania utworu lub wszystkich utworów
- ⑥ **ALBUM/PRESET** ▲ / ▼
- Wybieranie wstępnie ustawionej stacji radiowej
 - Przechodzenie do poprzedniego lub następnego albumu.
- ⑦ **INFO**
- Wyświetlanie informacji o odtwarzaniu
- ⑧ **SLEEP/TIMER**
Pozwala ustawić zegar uśpienia.
Pozwala ustawić zegar alarmu.
- ⑨ **CLOCK**
- Ustawianie zegara
 - Wyświetlanie informacji o zegarze
 - W trybie czuwania naciśnij i przytrzymaj, aby włączyć lub wyłączyć wyświetlacz zegara.
- ⑩ **PROG/SCAN**
- Programowanie utworów
 - Programowanie stacji radiowych
 - Automatyczne zapisywanie stacji radiowych
- ⑪  **SOUND**
- Pozwala wyciszyć lub przywrócić głośność.
- ⑫ **SOUND**
- Wybieranie wstępnie ustawionego efektu dźwiękowego
- ⑬ **+/- (głośność)**
- Regulacja głośności.
- ⑭ **DIM**
- Regulacja jasności wyświetlacza
- ⑮ 
- Zatrzymywanie odtwarzania lub usuwanie programu.
- ⑯ **▶ ||**
- Naciśnij, aby rozpocząć, wstrzymać lub wznowić odtwarzanie.
- ⑰ **USB/AUDIO IN**
- Wybór źródła USB
 - Wybór źródła AUDIO IN
- ⑱ ** /PAIRING**
- Wybór źródła Bluetooth
 - W trybie Bluetooth naciśnij i przytrzymaj przez ponad dwie sekundy, aby odłączyć obecnie podłączone urządzenie i włączyć tryb parowania.

3 Rozpoczynanie

! Przewaga

- Korzystanie z elementów sterowania lub regulacji bądź wykonywanie procedur, które nie zostały tutaj opisane, może skutkować narażeniem na niebezpieczne promieniowanie lub niebezpieczną obsługą urządzenia.

Zawsze przestrzegaj instrukcji zapisanych w tym rozdziale w podanej kolejności.



Podłączanie głośników

≡ Uwaga

- Wsuń do końca nieostioniętą część przewodu każdego głośnika do gniazda.
- Aby uzyskać lepszą jakość dźwięku, należy korzystać tylko z głośników w zestawie.

- 1 Gniazda prawego głośnika zostały oznaczone na jednostce głównej literą R.
- 2 Wsuń czerwony przewód do czerwonego gniazda oznaczonego (+), zaś czarny – do gniazda czarnego oznaczonego (-).
- 3 Gniazda lewego głośnika zostały oznaczone na jednostce głównej literą L.
- 4 Powtórz krok 2, aby wsunąć przewód lewego głośnika.

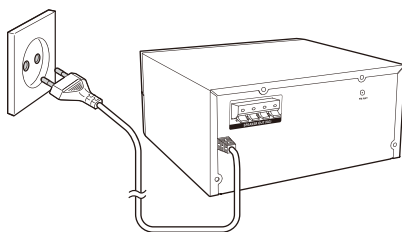
Aby wsunąć każdy przewód głośnika:

- 1 Przytrzymaj pokrywę gniazda.
- 2 Wsuń do końca przewód głośnika.
- 3 Zwolnij pokrywę gniazda.

Podłączanie do zasilania

! Przewaga

- Niebezpieczeństwo uszkodzenia produktu! Upewnij się, że napięcie zasilania odpowiada wartości wydrukowanej na tyle lub na spodzie urządzenia.
- Niebezpieczeństwo porażenia prądem elektrycznym! Przed podłączeniem przewodu zasilającego AC upewnij się, że wtyk jest prawidłowo zamocowany. Odlączając przewód AC od gniazda, należy zawsze chwytać za wtyk.
- Przed podłączeniem przewodu AC zadбай o wykonanie wszystkich pozostałych połączeń.



Podłącz przewód zasilający do gniazda ściennego.

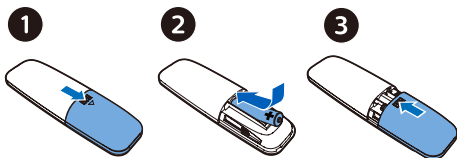
Przygotowanie pilota zdalnego sterowania

! Przewaga

- Niebezpieczeństwo uszkodzenia produktu! Jeśli pilot nie będzie używany przez dłuższy czas, należy usunąć z niego baterie.
- Baterie zawierają substancje chemiczne, dlatego należy je prawidłowo utylizować.

Instalowanie baterii w pilocie zdalnego sterowania:

- 1 Otwórz pokrywę przedziału baterii.
- 2 Zainstaluj dostępne w zestawie baterie AAA, zgodnie ze wskazaną polaryzacją (+/-).
- 3 Zamknij pokrywę przedziału baterii.



Zasilanie włączone

Naciskaj ϕ .

- ↳ Urządzenie przełącza się do ostatnio wybranego źródła.

Przełączanie do trybu czuwania

Nacisknij ϕ ponownie, aby przełączyć urządzenie do trybu czuwania z wyświetlaczem zegara lub bez niego.

- ↳ Zaświeci się czerwony wskaźnik trybu czuwania.
- W trybie czuwania naciśnij i przytrzymaj **CLOCK**, aby włączyć lub wyłączyć wyświetlacz zegara.

☰ Uwaga

- Po 15 minutach nieaktywności urządzenie przełączy się do trybu czuwania.
- Aby zadbać o energooszczędność, odłącz zewnętrzne urządzenia elektroniczne od porty USB na czas nieużywania urządzenia.

Ustawianie zegara

- 1 W trybie zasilania naciśnij i przytrzymaj **CLOCK** przez ponad dwie sekundy, aby uzyskać dostęp trybu ustawień zegara.
↳ [24H] albo [12H] zostanie wyświetlony.
- 2 Naciśnij **◀◀ / ▶▶**, aby wybrać **24H** albo **12H**, a następnie naciśnij **CLOCK**.
↳ Cyfry godzin zaczną migać.
- 3 Naciśnij **◀◀ / ▶▶**, aby ustawić godzinę, a następnie naciśnij **CLOCK**.
↳ Cyfry minut zaczną migać.
- 4 Naciśnij **◀◀ / ▶▶**, aby ustawić minuty, a następnie naciśnij **CLOCK**.
↳ Zegar został ustawiony.

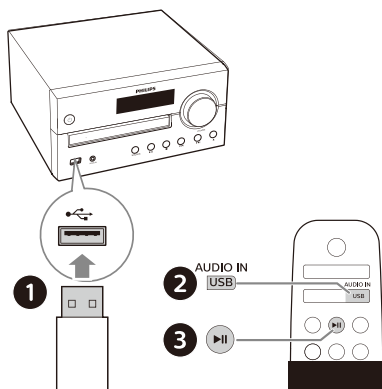
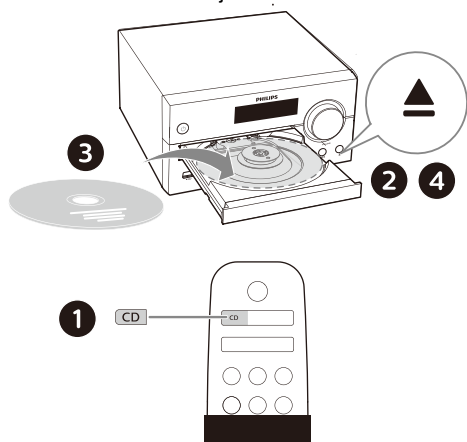
☰ Uwaga

- Aby wyświetlić zegar w trybie zasilania, naciśnij **CLOCK**.
- W trybie czuwania naciśnij i przytrzymaj **CLOCK**, aby włączyć lub wyłączyć wyświetlacz zegara.
- Jeśli wyświetlacz zegara włączy się w trybie czuwania, wzrośnie zużycie energii.

4 Odtwarzanie

Odtwarzanie z płyty

- 1 Naciskaj **CD**, aby wybrać źródło CD.
 - 2 Naciśnij **▲**, aby otworzyć przedział płyt.
 - 3 Wsuń płytę zwróconą etykietą do góry.
 - 4 Naciśnij **▲**, aby zamknąć przedział płyt.
- ↳ Odtwarzanie rozpocznie się automatycznie. W przeciwnym razie naciśnij **▶||**.



Sterowanie odtwarzaniem

▶ 	Rozpocznij, wstrzymaj lub wznów odtwarzanie
■	Zatrzymywanie odtwarzania
▲ / ▼	Wybieranie albumu lub folderu
◀◀ / ▶▶	Naciśnij, aby przejść do poprzedniego lub następnego utworu. Naciśnij i przytrzymaj, aby przewinąć utwór wstecz lub do przodu.
MODE	Powtarzalne odtwarzanie utworu lub wszystkich utworów Losowe odtwarzanie utworów
+/-	Zwiększanie lub zmniejszanie poziomu głośności
🔊	Wyciszenie lub usuwanie wyciszenia dźwięku
SOUND	Wybieranie wstępnych ustawień korektora graficznego dźwięku
DIM	Regulacja jasności wyświetlacza
INFO	Wyświetlanie informacji o odtwarzaniu

Odtwarzanie z pamięci USB

Uwaga

- Upewnij się, że urządzenie USB zawiera odpowiednią do odtwarzania zawartość audio.

- 1 Podłącz urządzenie USB **↔** do gniazda
- 2 Naciskaj **USB**, aby wybrać źródło USB.
↳ Odtwarzanie rozpocznie się automatycznie. W przeciwnym razie naciśnij **▶||**.

Pomijanie utworów

Płyty CD:

Naciśnij **◀◀ / ▶▶** aby wybrać utwory.

Płyty MP3 i urządzenia USB:

- 1 Naciśnij ▲ / ▼ , aby wybrać album lub folder.
- 2 Naciśnij ◀◀ / ▶▶ , aby wybrać utwór lub plik.

Programowanie utworów

Funkcja ta pozwala zaprogramować 20 utworów w żądanej sekwencji.

- 1 W trybie zatrzymania naciśnij **PROG/SCAN**, aby aktywować tryb programowania.
↳ [PO1] zostanie wyświetlony.
- 2 Dla utworów MP3 naciśnij ▲ / ▼ aby wybrać album.
- 3 Naciśnij ◀◀ / ▶▶ , aby wybrać utwór, a następnie naciśnij **PROG/SCAN** , aby potwierdzić.
- 4 Powtórz kroki od 2 do 3, aby zaprogramować więcej utworów.
- 5 Naciśnij ▶|| , aby odtworzyć zaprogramowane utwory.

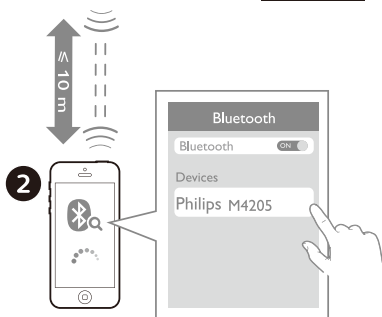
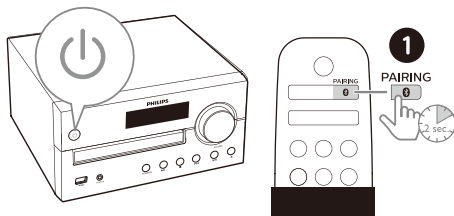
Usuwanie programu

Naciśnij ■ dwa razy.

Odtwarzanie z urządzeń Bluetooth

Uwaga

- Zgodność ze wszystkimi urządzeniami Bluetooth nie jest gwarantowana.
- Każda przeszkoda między jednostką główną i urządzeniem może ograniczyć zasięg działania.
- Skuteczny zasięg operacyjny między tym urządzeniem i urządzeniem z funkcją Bluetooth wynosi około 10 m (30 stopy).
- Na tym urządzeniu można zapisać maksymalnie osiem połączonych urządzeń Bluetooth.



- 1 Naciskaj **BT** , aby wybrać źródło Bluetooth.
↳ [BT] Zostanie wyświetlony komunikat (Bluetooth).
↳ Wskaźnik soundbara miga na niebiesko.
- 2 Na urządzeniu, które obsługuje technologię Advanced Audio Distribution Profile (A2DP), włącz funkcję Bluetooth i wyszukaj urządzenia Bluetooth, które można sparować (patrz instrukcja obsługi urządzenia).
- 3 Wybierz menu „**Philips M4205**” na urządzeniu z aktywną funkcją Bluetooth, a w razie potrzeby wpisz „0000” jako hasło do parowania.
 - Jeśli nie uda się wyszukać radia „**Philips M4205**” lub nie będzie można go sparować z tym urządzeniem, naciśnij i przytrzymaj przycisk **PAIRING** przez ponad dwie sekundy, aby aktywować tryb parowania.↳ Po pomyślnym sparowaniu i nawiązaniu połączenia wskaźnik Bluetooth zacznie świecić na niebiesko, a urządzenie mignie dwa razy.

- 4 Odtwarzaj muzykę na połączonym urządzeniu.
- ↳ Strumieniowanie dźwięku z urządzenia z funkcją Bluetooth na to urządzenie.

Aby odłączyć urządzenie z funkcją Bluetooth:

- Wyłącz funkcję Bluetooth na swoim urządzeniu.
- Naciśnij i przytrzymaj **PAIRING** przez dwie sekundy, aby włączyć tryb parowania.

5 Słuchanie radia FM

Dostosowanie odbioru stacji radiowej



Wskazówka

- Antenę należy ustawić jak najdalej od telewizora lub innego źródła promieniowania.
- Aby zapewnić najlepszy odbiór stacji radiowych, całkowicie wysuń antenę i wyreguluj jej pozycję.

- 1 Naciskaj **FM**, aby wybrać źródło FM.
- 2 Naciśnij i przytrzymaj przez dwie sekundy przycisk **◀◀ / ▶▶**.
 - ↳ Radio zacznie automatycznie nadawać stację, która ma silny sygnał.
- 3 Powtórz krok 2, aby ustawić inne stacje radiowe.

Aby dostosować stację radiową o słabym sygnale:

Naciskaj **◀◀ / ▶▶**, aż uda się uzyskać optymalny odbiór.

Automatyczne zapisywanie stacji radiowych



Uwaga

- Można zapisać maksymalnie 10 stacji radiowych FM.

- 1 Naciskaj **FM**, aby wybrać źródło FM.
- 2 Naciśnij i przytrzymaj **PROG/SCAN** przez ponad dwie sekundy.
 - ↳ Wszystkie dostępne stacje są zaprogramowane w kolejności zgodnej z jakością odbieranego sygnału.
 - ↳ Rozpocznie się automatyczne nadawanie pierwszej zaprogramowanej stacji radiowej.

Ręczne zapisywanie stacji radiowych

- 1 Włącz stację radiową FM.
- 2 Naciskaj **PROG/SCAN**, aby aktywować tryb programowania.
↳ **[PO1]** zostanie wyświetlony.
- 3 Naciśnij ▲ / ▼, aby przydzielić numer od 1-10 do bieżącej stacji radiowej, a następnie naciśnij **PROG/SCAN**, aby potwierdzić.
- 4 Powtórz kroki 1-3, aby zaprogramować więcej stacji radiowych.

Uwaga

- Aby zastąpić wstępnie ustawioną stację radiową, zapisz inną stację w tym samym miejscu.

Wybieranie wstępnie ustawionej stacji radiowej

W trybie FM naciśnij ▲ / ▼, aby wybrać wstępnie ustawiony numer.

6 Regulacja dźwięku

Następujące działania są dostępne dla wszystkich obsługiwanych formatów multimedialnych.


Wybieranie wstępnie ustawionego efektu dźwiękowego

- Naciskaj **SOUND**, aby wybrać wstępnie ustawiony efekt dźwiękowy.

Dostosowanie poziomu głośności

- Na pilocie naciskaj przycisk +/- (głośność).
- Na jednostce głównej obróć pokrętkę głośności.

Wyciszanie dźwięku

- Naciśnij , aby włączyć lub wyłączyć wyciszenie dźwięku.

7 Inne funkcje

Ustawianie zegara alarmu

Urządzenia można używać jako budzika. Jako źródło alarmu można wybrać płytę, radio lub pliki mp3 na dysku USB.


Uwaga

- W trybie AUDIO IN zegar alarmu nie jest dostępny.
- Jeśli wybrano źródło CD/USB, ale nie umieszczono na tacce płyty ani nie podłączono urządzenia USB, radio zostanie wybrane automatycznie jako źródło.

- 1 Upewnij się, że zegar jest poprawnie ustawiony.
- 2 W trybie czuwania naciśnij i przytrzymaj **SLEEP/TIMER** przez ponad dwie sekundy.
↳ Zaczną migać cyfry godziny.
- 3 Naciśnij **◀◀ / ▶▶**, aby ustawić godzinę, a następnie naciśnij **SLEEP/TIMER**, aby potwierdzić.
↳ Zaczną migać cyfry minut.
- 4 Naciśnij **◀◀ / ▶▶**, aby ustawić minuty, a następnie naciśnij **SLEEP/TIMER**, aby potwierdzić.
↳ Zacznie migać ostatnio wybrane źródło alarmu.
- 5 Naciśnij **◀◀ / ▶▶**, aby wybrać źródło alarmu (płyta, USB lub radio FM), a następnie naciśnij **SLEEP/TIMER**, aby potwierdzić.
↳ **XX** zacznie migać (XX wskazuje poziom głośności alarmu).
- 6 Naciśnij **◀◀ / ▶▶**, aby ustawić głośność alarmu, a następnie naciśnij **SLEEP/TIMER**, aby potwierdzić.

Aktywacja/dezaktywacja zegara alarmu

W trybie czuwania naciśnij **SLEEP/TIMER** aby aktywować lub dezaktywować zegar.

- ↳ Jeśli zegar został aktywowany, pojawi się .
- W trybie czuwania naciśnij i przytrzymaj **CLOCK**, aby włączyć lub wyłączyć wyświetlacz zegara.

Ustawianie zegara uśpienia

System odtwarzania muzyki może przejść automatycznie do trybu czuwania po pewnym czasie.

- Po włączeniu systemu odtwarzania muzyki naciśnij **SLEEP/TIMER**, aby wybrać przedział czasu (w minutach).
↳ Gdy zegar uśpienia zostanie aktywowany, pojawi się **zZ**.

Aby wyłączyć zegar uśpienia

- Naciśnij **SLEEP/TIMER**, aż wyświetli się komunikat [OFF] (uśpienie wył.).
↳ Gdy nastąpi dezaktywacja zegara uśpienia, **zZ** zniknie.

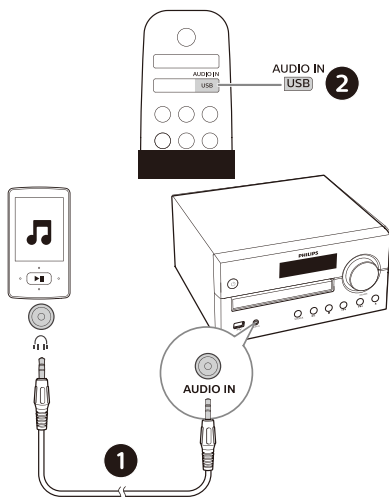
Słuchanie muzyki z urządzenia zewnętrznego

Używając kabla MP3, można słuchać muzyki z zewnętrznego źródła na tym urządzeniu.

- 1 Podłącz kabel MP3 (kupowany osobno) między:
 - **AUDIO IN** gniazdo (3,5 mm) na urządzeniu,
 - oraz gniazdo słuchawek w urządzeniu zewnętrznym.
- 2 Naciśnij **AUDIO IN**, aby wybrać źródło **AUDIO IN**.
- 3 Rozpocznij odtwarzanie muzyki z urządzenia (patrz instrukcja obsługi urządzenia).

Uwaga

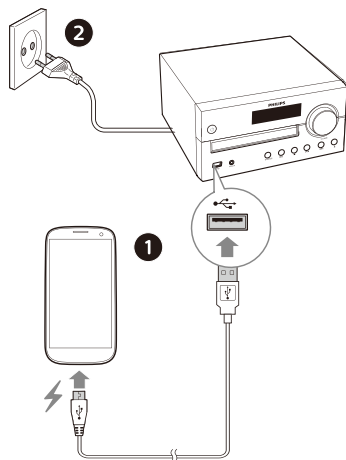
- Zgodność tego urządzenia ze wszystkimi urządzeniami nie jest gwarantowana.



Ładowanie urządzeń

Za pomocą tego systemu odtwarzania muzyki można ładować urządzenia zewnętrzne, takie jak telefony komórkowe, odtwarzacze MP3 lub inne urządzenia przenośne.

- 1 Za pomocą kabla USB podłącz gniazdo USB urządzenia z gniazdem USB pozostałych urządzeń.



- 2 Podłącz urządzenie do zasilania.
↳ Po rozpoznaniu urządzenia rozpocznie się jego ładowanie.

8 Informacje o produkcie



Uwaga

- Informacje o produkcie mogą ulec zmianie bez powiadomienia.

Dane techniczne

- **Moc znamionowa (wzmacniacz):**
 - Łączna moc: 60 W (maks.)
- **Charakterystyka częstotliwości akustycznej:**
50 Hz - 20 kHz
- **Głośnik:** 2 × 4" (woofery), 6 Ω 2 × 20 mm (tweeter) 8 Ω
- **Wzmocnienie niskich tonów:** 2 × porty niskich tonów
- **Rodzaje obsługiwanych płyt:** CD-DA, CD-R, CDRW, MP3-CD (8/12 cm)
- **Wersja Bluetooth 4.2**
- **Obsługiwane profile Bluetooth:** A2DP 1.2, AVRCP 1.0
- **Pasma częstotliwości Bluetooth / Moc wyjściowa:** 2,402 GHz ~ 2,480 GHz Pasma ISM / ≤ 4 dBm (klasa 2)
- **Odtwarzanie z USB:**
 - Typ A, USB Direct 2.0, 5 V / 1 A, format plików MSC, FAT 16/32,
 - Obsługa USB maks. 32 GB
- **Ładowanie USB:**
maks. 2 A (tryb czuwania); maks. 500 mA (źródło USB); maks. 1 A (BT/Radio/CD/Audio w urządzeniu źródła)
** Rzeczywisty prąd ładowania zależy od urządzeń mobilnych.*
- **Zakres częstotliwości tunera:**
FM 87,5-108 MHz
- **Wstępnie ustawione stacje:** 10
- **Poziom wejścia AUDIO IN:**
700 mV ±100 mV RMS

- **Zasilanie:** 100 - 240 V~, 50/60 Hz (wejście AC)
- **Zużycie energii w trybie pracy:**
30W
- **Zużycie energii w trybie czuwania:**
< 0,5 W (wył. wyświetlacza zegara)
- **Wymiary (szer. x wys. x dł.):**
220 x 104 x 231,5 mm (jednostka główna);
150 x 241,3 x 173 mm (obudowa głośnika)
- **Masa:** 1,68 kg (jednostka główna)
2 x 1,78 kg (obudowa głośnika)

Informacje o odtwarzaniu pamięci USB

Kompatybilne urządzenia USB:

- Pamięć flash USB (USB2.0 lub USB1.1)
- Odtwarzacze flash USB (USB2.0 lub USB1.1)
- Karty pamięci (wymaga użycia dodatkowego czytnika kart z tym urządzeniem)

Obsługiwane formaty USB:

- Format plików pamięci lub USB FAT16, FAT32 (rozmiar sektora: 512 bajtów)
- Prędkość transmisji danych MP3: 32-320 kb/s oraz zmienna prędkość
- Zagnieżdżanie katalogów do maks. ósmego poziomu
- Maks. liczba albumów/folderów: 99
- Maks. liczba utworów/tytułów: 999
- Nazwa plików w systemie Unicode UTF8 (maks. długość: 32 bajty)

Nieobsługiwane formaty USB:

- Puste albumy: pusty album jest albumem, który nie zawiera plików MP3 i nie zostanie pokazany na wyświetlaczu.

Obsługiwane formaty płyt MP3

- ISO9660, Joliet
- Maks. liczba utworów: 128 (zależy od długości nazw plików)
- Maks. liczba albumów: 99
- Obsługiwane częstotliwości próbkowania:
32 kHz, 44,1 kHz, 48 kHz
- Obsługiwane prędkości transmisji danych: 32~256 (kb/s), zmienne prędkości

9 Rozwiązywanie problemów



Ostrzeżenie

- Nie wolno zdejmować obudowy tego urządzenia.

Nigdy nie próbuj samodzielnie naprawiać produktu, ponieważ spowoduje to unieważnienie gwarancji.

W przypadku problemów z urządzeniem, przed oddaniem go do serwisu sprawdź następujące punkty. Jeśli problem nie zostanie rozwiązany, odwiedź witrynę Philips (www.philips.com/support). Kontaktując się z firmą Philips upewnij się, że urządzenie jest w pobliżu i posiadasz numer modelu i numer seryjny.

Brak zasilania

- Upewnij się, że przewód zasilający AC urządzenia jest prawidłowo podłączony.
- Upewnij się, że gniazdo sieciowe doprowadza zasilanie.
- Dla oszczędzania energii system wyłączy się automatycznie po 15 minutach od odtworzenia utworu i ostatniego użycia elementów sterowania.

Brak lub niska jakość dźwięku

- Dostosuj głośność.
- Sprawdź, czy głośniki są prawidłowo podłączone.
- Sprawdź, czy nieosłonięte przewody głośników są zaciśnięte.

Brak odpowiedzi urządzenia.

- Odlącz i podłącz ponownie wtyk zasilający AC, a następnie włącz urządzenie.
- Dla oszczędzania energii system wyłączy się automatycznie po 15 minutach od odtworzenia utworu i ostatniego użycia elementów sterowania.

Pilot zdalnego sterowania nie działa

- Przed naciśnięciem przycisku jakiegokolwiek funkcji wybierz prawidłowe źródło pilotem.

- Zmniejsz odległość między pilotem i urządzeniem.
- Zainstaluj w pilocie baterie zgodnie ze wskazaną polaryzacją (+/-).
- Wymień baterię.
- Nakieruj pilot bezpośrednio na czujnik umieszczony z przodu urządzenia.

Nie wykryto płyty.

- Wsuń płytę.
- Sprawdź, czy płyta nie została umieszczona odwrotnie.
- Odczekaj, aż nagromadzona wilgoć z soczewki ulegnie wyparowaniu.
- Wymień lub oczyść płytę.
- Użyj sfinalizowanej płyty CD lub płyty w prawidłowym formacie.

Nie można wyświetlić niektórych plików z urządzenia USB

- Liczba folderów lub plików na urządzeniu USB przekroczyła pewien limit. Zjawisko to nie wskazuje na awarię.
- Formaty tych plików nie są obsługiwane.

Nieobsługiwane urządzenie USB

- Urządzenie USB nie jest kompatybilne z jednostką główną. Wypróbuj inne.

Słaby sygnał transmisji

- Zwiększ odległość między urządzeniem i telewizorem lub innymi źródłami promieniowania.
- Całkowicie wysuń antenę radiową.

Odtwarzanie muzyki jest niemożliwe na urządzeniu nawet po nawiązaniu połączenia Bluetooth.

- Urządzenia nie można używać do bezprzewodowego odtwarzania muzyki.

Jakość dźwięku jest słaba po połączeniu z urządzeniem wyposażonym w Bluetooth.

- Odbiór Bluetooth jest słaby. Przybliż urządzenie do radia lub usuń przeszkody między nimi.

Nie można nawiązać połączenia Bluetooth z tym urządzeniem.

- Urządzenie nie obsługuje profili wymaganych dla tego systemu.
- Funkcja Bluetooth w urządzeniu nie jest włączona. Zobacz włączanie tej funkcji w instrukcji obsługi urządzenia.
- Urządzenie nie jest w trybie parowania.
- Urządzenie jest już połączone z innym urządzeniem Bluetooth. Odłącz tamto urządzenie, a następnie spróbuj ponownie.

Sparowane urządzenie mobilne nieustannie łączy się i rozłącza.

- Odbiór Bluetooth jest słaby. Przybliż urządzenie do radia lub usuń przeszkody między nimi.
- Niektóre smartfony mogą się łączyć i rozłączać podczas rozpoczynania i kończenia połączeń telefonicznych. Nie wskazuje to na awarię urządzenia.
- W niektórych urządzeniach połączenie Bluetooth można dezaktywować automatycznie, aby oszczędzać energię. Nie wskazuje to na awarię urządzenia.

Zegar nie działa.

- Ustaw zegar poprawnie.
- Włącz zegar.

Usunięto ustawienia zegara/timera.

- Nastąpiła przerwa w zasilaniu lub odłączono przewód zasilający.
- Zresetuj zegar/timer.

Jak utrzymać włączony lub wyłączony tryb czuwania wyświetlacza zegara?

- W trybie czuwania naciśnij i przytrzymaj **CLOCK**, aby włączyć lub wyłączyć wyświetlacz zegara.



Dane techniczne urządzenia mogą ulec zmianie bez powiadomienia.
2020 © Philips oraz emblemat tarczy Philips są zarejestrowanymi znakami handlowymi Koninklijke Philips N.V. i są używane na zasadzie licencji. Ten produkt został wyprodukowany przez i jest sprzedawany w ramach odpowiedzialności MMD Hong Kong Holding Limited lub jednej ze spółek zależnych, a MMD Hong Kong Holding Limited jest gwarantem w odniesieniu do tego produktu.

