

# **Trident Series**

*Komputer osobisty*

---

Trident B932

# SPIS TREŚCI

Informacja dotycząca praw autorskich i znaków towarowych .....	iii
Wersja .....	iii
Uaktualnianie i gwarancja .....	iv
Zakup części wymiennych .....	iv
Pomoc techniczna .....	iv
Informacje o substancjach chemicznych .....	v
Informacje o baterii .....	v
Instrukcje dotyczące bezpieczeństwa .....	vi
Zgodność z CE .....	viii
Oświadczenie FCC-B o zakłóceniach częstotliwości radiowych .....	viii
Oświadczenie WEEE .....	viii

## **1. Omówienie ..... 1-1**

Zawartość opakowania .....	1-2
Ogólny opis systemu .....	1-3

## **2. Wprowadzenie..... 2-1**

Porady dotyczące bezpieczeństwa i komfortu pracy .....	2-2
Instalacja sprzętu .....	2-3

## **3. Operacje systemowe ..... 3-1**

Zarządzanie energią .....	3-2
Połączenia sieciowe (Windows 10) .....	3-4
Odzyskiwanie systemu (Windows 10) .....	3-7
Odzyskiwanie systemu (odzyskiwanie za pomocą klawisza skrótu F3) .....	3-11

# Informacja dotycząca praw autorskich i znaków towarowych

Copyright © Micro-Star Int'l Co., Ltd. Wszelkie prawa zastrzeżone. Logo MSI jest zastrzeżonym znakiem towarowym Micro-Star Int'l Co., Ltd. Wszystkie inne wymienione znaki oraz nazwy mogą być znakami towarowymi należącymi do odpowiednich właścicieli. Nie są udzielane żadne wyraźne ani dorozumiane gwarancje co do dokładności lub kompletności. Firma MSI zastrzega sobie prawo do modyfikowania tego dokumentu bez wcześniejszego powiadomienia.

## Wersja

Wersja	Data
V1.0	2020/04

## Uaktualnianie i gwarancja

Należy pamiętać, że niektóre wstępnie zainstalowane składniki produktu mogą zostać na życzenie użytkownika uaktualnione lub wymienione. Aby uzyskać więcej informacji o ograniczeniach uaktualniania, należy sprawdzić specyfikacje w podręczniku użytkownika. Dalsze informacje o możliwościach zakupu produktów można uzyskać u lokalnego dostawcy. Nie należy uaktualniać ani wymieniać jakiegokolwiek składnika produktu inaczej niż u autoryzowanego dostawcy lub w punkcie serwisowym, ponieważ może to spowodować unieważnienie gwarancji. Zaleca się, aby skontaktować się z autoryzowanym dostawcą lub punktem serwisowym w celu wykonania usługi uaktualnienia lub wymiany.

## Zakup części wymiennych

Należy pamiętać, że zakup części wymiennych (lub zgodnych) do produktu kupowanego przez użytkowników w różnych krajach lub regionach może być realizowany przez producenta w okresie nieprzekraczającym 5 lat od zaprzestania produkcji urządzenia, w zależności od oficjalnych regulacji ogłoszonych w odpowiednim czasie. Szczegółowe informacje dotyczące dostępności części zamiennych można uzyskać u producenta pod adresem <https://www.msi.com/support/>.

## Pomoc techniczna

Po wystąpieniu problemu z systemem i nieuzyskaniu rozwiązania z podręcznika użytkownika należy skontaktować się ze sprzedawcą lub z lokalnym dystrybutorem. W celu uzyskania dalszych wskazówek można także wypróbować poniższe zasoby pomocy. Witryna firmy MSI pod adresem <https://www.msi.com/support/> zawiera dokumentację techniczną, aktualizacje BIOS, aktualne sterowniki i inne informacje.

## Informacje o substancjach chemicznych

Zgodnie z przepisami dotyczącymi substancji chemicznych, takimi jak przepisy EU REACH (Przepisy EC Nr 1907/2006 Parlamentu Europejskiego i Rady Europy), MSI udostępnia informacje o substancjach chemicznych pod adresem:

[https://www.msi.com/html/popup/csr/evmtrptt\\_pcm.html](https://www.msi.com/html/popup/csr/evmtrptt_pcm.html)

## Informacje o baterii



Unia Europejska:

Baterii, zestawów baterii i akumulatorów nie należy usuwać z nieposortowanymi odpadkami domowymi. Należy skorzystać z publicznego systemu zbiórki w celu ich przekazania, recyklingu lub przetworzenia zgodnie z lokalnymi przepisami.



Tajwan:

Ze względu na wymagania ochrony środowiska zużyte baterie należy zbierać oddzielnie w celu recyklingu lub specjalnego usuwania.

廢電池請回收

Kalifornia, USA:

Baterie pastylkowe mogą zawierać nadchlorań i ich przetwarzanie lub usuwanie wymaga w stanie Kalifornia specjalnej obsługi.

Dalsze informacje można uzyskać pod adresem:

<https://dtsc.ca.gov/perchlorate/>

# Instrukcje dotyczące bezpieczeństwa



- ❑ Przeczytaj starannie i gruntownie instrukcje bezpieczeństwa.
- ❑ Należy stosować się do wszystkich przestróg i ostrzeżeń umieszczonych na komputerze lub w podręczniku użytkownika.

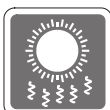


- ❑ Przed podłączeniem komputera do gniazda zasilania należy upewnić się, że napięcie zasilające jest w bezpiecznych granicach i zostało prawidłowo ustalone w przedziale 100~240V.
- ❑ Jeśli przewód zasilający jest wyposażony we wtyczkę 3-bolcową, nie wolno usuwać bolca uziemiającego. Komputer musi być podłączony do uziemionego gniazda zasilania.
- ❑ Zawsze należy odłączyć przewód zasilający przed przystąpieniem do instalacji jakiejkolwiek dodatkowej karty lub modułu komputera.
- ❑ Jeśli komputer nie będzie używany przez dłuższy czas, należy zawsze odłączyć przewód zasilający lub wyłączyć zasilanie gniazda ściennego, aby zapewnić zerowe zużycie energii.
- ❑ Przewód zasilający należy tak poprowadzić, aby nikt przypadkiem na niego nie nadepnął i nie potknął się o niego. Nie należy stawiać niczego na przewodzie zasilającym.
- ❑ Jeśli komputer jest używany z zasilaczem, należy korzystać wyłącznie z zasilacza dostarczonego przez firmę MSI i zatwierzonego do użytku z tym komputerem.
- ❑ Zasilanie 1: 230 W
  - » Wejście: 100-240 V, 50-60 Hz
  - » Wyjście: 19,5 V, 11,8 A
- ❑ Zasilanie 2: 330 W
  - » Wejście: 100-240 V, 50-60 Hz
  - » Wyjście: 19,5 V, 16,9 A

Jeśli komputer jest wyposażony w baterię, należy zastosować specjalne środki ostrożności.



- ❑ Nieprawidłowa wymiana baterii może spowodować jej wybuch. Wymieniać można wyłącznie na baterię tego samego lub równoważnego typu zalecaną przez producenta.
- ❑ Baterii nie wolno wrzucać do ognia ani gorącego pieca, a także nie wolno jej mechanicznie zgniatać ani dzielić na części, ponieważ mogłoby to być przyczyną wybuchu.
- ❑ Baterii nie wolno zostawiać w miejscach o bardzo wysokiej temperaturze lub bardzo niskim ciśnieniu atmosferycznym, ponieważ mogłoby to doprowadzić do wybuchu albo wycieku łatwopalnego płynu lub gazu.
- ❑ Nie wolno dopuścić do poknięcia baterii. Poknięcie baterii pastylkowej grozi poważnymi oparzeniami wewnętrznymi, a nawet śmiercią. Nowe i zużyte baterie należy przechowywać poza zasięgiem dzieci.



- ❑ Aby zmniejszyć prawdopodobieństwo wystąpienia obrażeń związanych z wysokimi temperaturami lub przegrzania komputera, nie wolno umieszczać komputera na miękkiej, niestabilnej powierzchni, a także blokować jego otworów wentylacyjnych.
- ❑ Z komputera należy korzystać wyłącznie na twardej, płaskiej i stabilnej powierzchni.



- ☒ Komputera nie wolno wystawiać na działanie wilgoci ani wysokiej temperatury.
- ☒ Nie należy pozostawiać komputera w miejscu bez wentylacji przy temperaturze przechowywania powyżej 60°C lub poniżej 0°C, ponieważ może to uszkodzić komputer.
- ☒ Maksymalna temperatura działania wynosi około 35°C.



Nigdy nie należy wlewać płynów do otworów w obudowie, ponieważ może to uszkodzić urządzenie lub spowodować porażenie prądem elektrycznym.



W pobliżu komputera nie mogą znajdować się obiekty o silnym polu magnetycznym lub elektrycznym.

W razie wystąpienia którejkolwiek z poniższych sytuacji komputer powinien zostać sprawdzony przez personel serwisu:



- ☒ Przewód zasilający lub wtyczka uległy uszkodzeniu.
- ☒ Do wnętrza komputera dostał się płyn.
- ☒ Komputer został poddany działaniu wilgoci.
- ☒ Komputer nie działa poprawnie lub nie można go uruchomić zgodnie z podręcznikiem użytkownika.
- ☒ Komputer został upuszczony i uszkodzony.
- ☒ Komputer ma wyraźne oznaki uszkodzenia.

#### Energooszczędność produktu

- ☒ Zmniejszone zużycie energii podczas używania i w trybie wstrzymania
- ☒ Ograniczone użycie substancji szkodliwych dla środowiska i dla zdrowia
- ☒ Łatwy demontaż i recykling
- ☒ Zmniejszone zużycie zasobów naturalnych poprzez zachęcanie do recyklingu
- ☒ Zwiększona żywotność produktu, poprzez łatwe aktualizacje
- ☒ Zmniejszona ilość trwałych odpadów, dzięki polityce zwrotów



#### Polityka ochrony środowiska

- ☒ Produkt został zaprojektowany tak, aby umożliwić wielokrotne użycie części i właściwe przetwarzanie, dlatego też nie należy go wyrzucać po zakończeniu żywotności.
- ☒ Użytkownicy powinni skontaktować się z lokalnym autoryzowanym punktem zbiórki do celów recyklingu i usuwania zużytych produktów.
- ☒ W celu uzyskania dalszych informacji dotyczących przetwarzania należy przejść do witryny firmy MSI i zlokalizować najbliższego dystrybutora.
- ☒ Informacje dotyczące prawidłowej utylizacji, zwrotu, przetwarzania i demontażu produktów firmy MSI użytkownicy mogą też uzyskać pod adresem [gpcontdev@msi.com](mailto:gpcontdev@msi.com).

## Zgodność z CE

Niniejszym Micro-Star International CO., LTD deklaruje, że to urządzenie jest zgodne z istotnymi wymaganiami bezpieczeństwa i innymi powiązanymi postanowieniami określonymi w Dyrektywie Europejskiej.



## Oświadczenie FCC-B o zakłóceniach częstotliwości radiowych

Urządzenie to zostało poddane testom, które stwierdziły, że jest zgodne z ograniczeniami wyznaczonymi dla urządzeń cyfrowych klasy B w części 15 przepisów FCC. Ograniczenia te zostały wyznaczone, aby zapewniać odpowiednie zabezpieczenie przed szkodliwymi zakłóceniami w instalacjach domowych. Urządzenie generuje, wykorzystuje oraz może wytwarzać energię częstotliwości radiowej i, jeśli nie będzie zainstalowane i używane ściśle według zaleceń instrukcji, może powodować zakłócenia komunikacji radiowej. Jednakże, nie gwarantuje się, że nie wystąpią zakłócenia w określonej instalacji. Jeśli więc urządzenie powoduje szkodliwe zakłócenia w odbiorze radia lub telewizji, których przyczynę można potwierdzić wyłączając i włączając urządzenie, użytkownik może spróbować wyeliminować zakłócenie przez zastosowanie co najmniej jednego z wymienionych poniżej sposobów:



- Obrócenie lub przemieszczenie anteny odbiorczej.
- Zwiększenie odległości pomiędzy urządzeniem a odbiornikiem.
- Podłączenie urządzenia do gniazdka zasilającego znajdującego się w innym obwodzie elektrycznym niż ten, do którego podłączony jest odbiornik telewizyjny lub radiowy.
- Konsultacja z dostawcą lub doświadczonym technikiem RTV w celu uzyskania pomocy.

### Uwaga 1

Zmiany i modyfikacje bez odpowiedniej, specjalnej akceptacji jednostek odpowiedzialnych za zgodność mogą unieważnić prawo użytkownika do korzystania z urządzenia.

### Uwaga 2

Dla zachowania zgodności z limitami emisji należy używać wyłącznie ekranowanych kabli i przewodów prądu zmiennego.

To urządzenie jest zgodne z częścią 15 przepisów FCC. Jego działanie podlega dwóm następującym warunkom:

1. to urządzenie nie może powodować szkodliwych zakłóceń i
2. to urządzenie musi być odporne na odbierane zakłócenia, w tym na zakłócenia, które mogą spowodować jego niepożądane działanie.

## Oświadczenie WEEE

Na mocy unijnej dyrektywy o zużytym sprzęcie elektrycznym i elektronicznym 2012/19/UE zużyty sprzęt elektryczny i elektroniczny nie może być utylizowany jako część odpadów komunalnych. W związku z tym producenci takiego sprzętu mają obowiązek go odbierać po zakończeniu okresu eksploatacji.





# 1

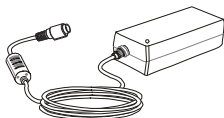
## Omówienie

Gratulujemy zakupu komputera osobistego Trident. System ten jest najlepszym wyborem, jeśli chodzi o komputery osobiste. Ta bogata funkcjonalnie platforma zapewnia także użytkownikowi niesamowite doznania komputerowe.

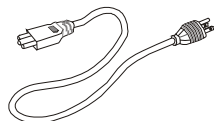
# Zawartość opakowania



Trident



Zasilacz AC/DC



Przewód zasilający



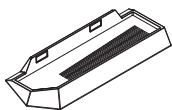
Podręcznik użytkownika i  
Skrócona instrukcja  
(opcjonalnie)



Klawiatura (opcjonalnie)



Mysz (opcjonalnie)



Podstawka



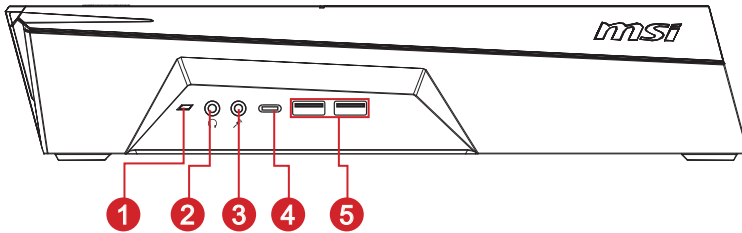
Kontroler gier  
(opcjonalnie)

\* Prosimy o natychmiastowy kontakt w przypadku stwierdzenia, że jakikolwiek element jest uszkodzony lub go brakuje.

\* Ilustracje służą wyłącznie do celów referencyjnych, a zawartość opakowania może być nieco inna w zależności od zakupionego modelu.

# Ogólny opis systemu

## ➤ Widok z przodu



**1** **Kontrolka dysku**  
Dioda miga w trakcie korzystania z wewnętrznych dysków przez system.

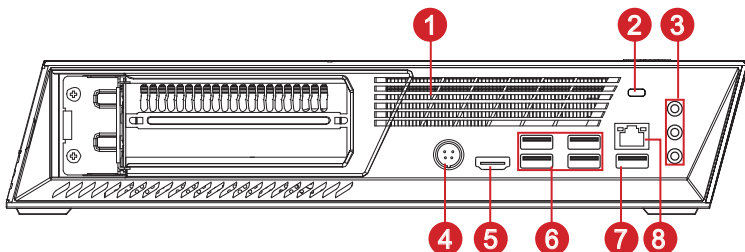
**2** **Gniazdo słuchawek**  
Złącze to służy do podłączania słuchawek lub głośników.

**3** **Gniazdo mikrofonu**  
Złącze to służy do podłączania mikrofonu.

**4** **Gniazdo USB 3.2 Gen 1 (typu C)**  
USB 3.2 Gen 1 SuperSpeed zapewnia wysokie szybkości transmisji danych do 5 Gbps przy podłączeniu różnych urządzeń, takich jak nośniki pamięci masowej, dyski twarde, kamery wideo itp. Płaskie złącze USB typu C pozwala na podłączanie wtyczki w dowolnej orientacji.

**5** **Gniazdo USB 3.2 Gen 1**  
USB 3.2 Gen 1 SuperSpeed zapewnia wysokie szybkości transmisji danych do 5 Gbps przy podłączeniu różnych urządzeń, takich jak nośniki pamięci masowej, dyski twarde, kamery wideo itp.

## ► Widok z tyłu



### 1 Wentylator

Wentylator na obudowie jest używany do konwekcji powietrza i zabezpiecza sprzęt przed przegrzaniem. Wentylatora nie należy przykrywać.

### 2 Gniazdo blokady Kensington

Ten komputer PC wyposażony jest w gniazdo blokady Kensington, które umożliwia użytkownikom zabezpieczenie komputera PC za pomocą klucza lub mechanicznego urządzenia z kodem PIN, podłączonego przy użyciu gumowanej linki metalowej. Jeden koniec linki ma małą pętlę, która umożliwia przełożenie całej linki dookoła stałego przedmiotu, takiego jak ciężki stół lub inny podobny sprzęt, a przez to zabezpieczenie komputera PC.

### 3 Gniazda audio

W wejście liniowe: Używane do podłączenia zewnętrznych urządzeń audio.  
W wyjście liniowe: Używane do podłączania głośników lub słuchawek.  
Mikrofon: Używane do podłączania mikrofonu.

### 4 Gniazdo zasilania

Za pomocą tego gniazda zasilacz AC/DC konwertuje prąd zmienny na prąd stały. Energia dostarczana przez to gniazdo służy do zasilania komputera PC. Aby zapobiec uszkodzeniu komputera PC, należy zawsze używać dostarczonego zasilacza sieciowego.

### 5 Wyjście HDMI **HDMI**<sup>™</sup>

Interfejs HDMI [High-Definition Multimedia Interface (Multimedialny interfejs wysokiej rozdzielczości)] to cyfrowy interfejs audio-wideo umożliwiający transmisję nieskompresowanych strumieni danych. Interfejs HDMI obsługuje wszystkie formaty TV, w tym standardowy, rozszerzony lub wysokiej rozdzielczości sygnał wideo, a także wielokanałowy cyfrowy sygnał audio, przesyłane za pomocą jednego kabla.

**6 Port USB 2.0**

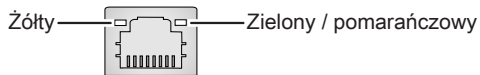
Port USB [Universal Serial Bus (Uniwersalna magistrala szeregową)] służy do podłączania urządzeń USB, takich jak klawiatura, mysz, lub inne urządzenia kompatybilne z USB. Obsługa szybkości transferu danych do 480Mbit/s (Wysoka szybkość).

**7 Gniazdo USB 3.2 Gen 1**

USB 3.2 Gen 1 SuperSpeed zapewnia wysokie szybkości transmisji danych do 5 Gbps przy podłączaniu różnych urządzeń, takich jak nośniki pamięci masowej, dyski twarde, kamery wideo itp.

**8 Gniazdo LAN**

Standardowe gniazdo LAN RJ-45 służy do połączenia z siecią LAN [Local Area Network (Sieć lokalna)]. Można do niego podłączyć kabel sieciowy.

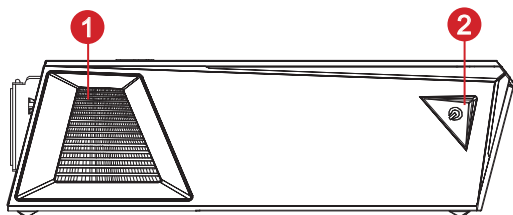


Kolor LED	Stan diody LED	Stan
Żółty	Wyłączona	Nie ustanowiono połączenia LAN.
	Włączona (światło stałe)	Ustanowiono połączenie LAN.
	Włączona (miga)	Komputer komunikuje się z innym komputerem w sieci LAN.
Zielony	Wyłączona	Wybrano szybkość przesyłania danych 10 Mbit/s.
	Włączona	Wybrano szybkość przesyłania danych 100 Mbit/s.
Pomarańczowy	Włączona	Wybrano szybkość przesyłania danych 1000 Mbit/s.

**Uwaga**

Do gniazd USB 3.2 zaleca się podłączanie urządzeń o wysokiej szybkości, a urządzenia niskiej szybkości, takie jak mysz lub klawiatura, powinny być podłączone do portów USB 2.0.

## ➤ Widok od góry



1

### **Wentylator**

Wentylator na obudowie jest używany do konwekcji powietrza i zabezpiecza sprzęt przed przegrzaniem. Wentylatora nie należy przykrywać.

2

### **Przycisk zasilania**

Naciśnij przycisk zasilania, aby włączyć i wyłączyć system.

# 2

## **Wprowadzenie**

# Porady dotyczące bezpieczeństwa i komfortu pracy

Wybór odpowiednich warunków pracy jest istotny, jeśli zamierza się pracować z komputerem przez dłuższy czas.

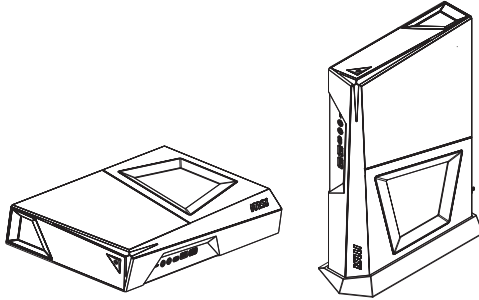
1. Miejsce pracy powinno być dobrze oświetlone.
2. Należy wybrać odpowiedni fotel i biurko, a także dostosować ich wysokość w celu zapewnienia właściwej postawy podczas pracy.
3. Podczas siedzenia w fotelu należy siedzieć prosto i utrzymać właściwą postawę. Należy dopasować oparcie fotela (jeśli fotel je posiada), aby zapewniało wygodne oparcie pleców.
4. Stopy powinny naturalnie opierać się na podłodze, tak aby kostki i kolana znajdowały się w poprawnej pozycji (kąt 90 stopni).
5. Dłonie należy położyć na biurku tak, aby nadgarstki miały naturalne podparcie.
6. Należy unikać używania komputera w miejscach, gdzie może to być niewygodne (np. w łóżku).
7. Komputer osobisty jest urządzeniem elektrycznym. Należy obsługiwać go ostrożnie, aby uniknąć obrażeń ciała.



# Instalacja sprzętu

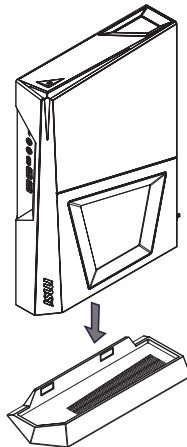
## ► Wybór właściwego miejsca

Komputer można ustawić pionowo albo poziomo, odpowiednio do potrzeb.



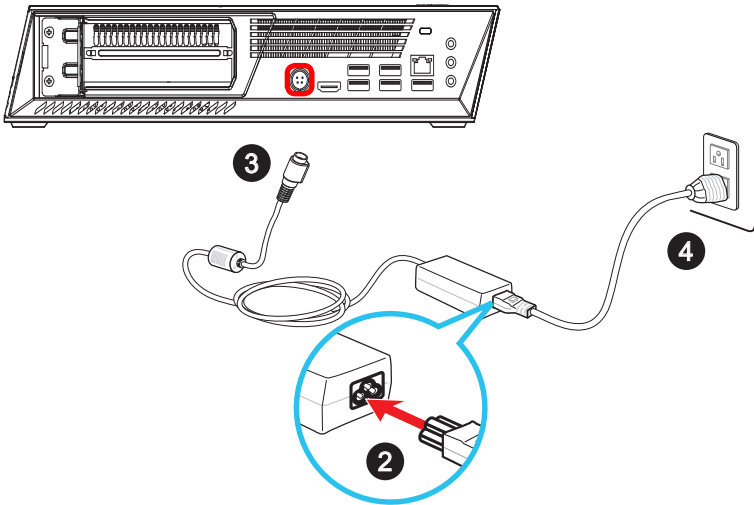
Jeśli komputer ma być ustawiony pionowo, należy użyć podstawki w przedstawiony sposób:

1. Ustaw podstawkę na stabilnym podłożu, na przykład na biurku albo na szafce RTV.
2. Upewnij się, że komputer jest wyłączony. Ustaw komputer w odpowiednią stronę i włóż go do podstawki.
3. Zachowaj szczególną ostrożność, przenosząc komputer w inne miejsce.



## ► Podłączanie zasilacza

1. Wypakuj komputer i znajdź zasilacz sieciowy oraz przewód zasilający.
2. Podłącz zasilacz i przewód zasilający.
3. Podłącz gniazdo zasilania.
4. Podłącz przewód zasilający do gniazda elektrycznego.



2-4

## ► Odłączanie zasilacza sieciowego

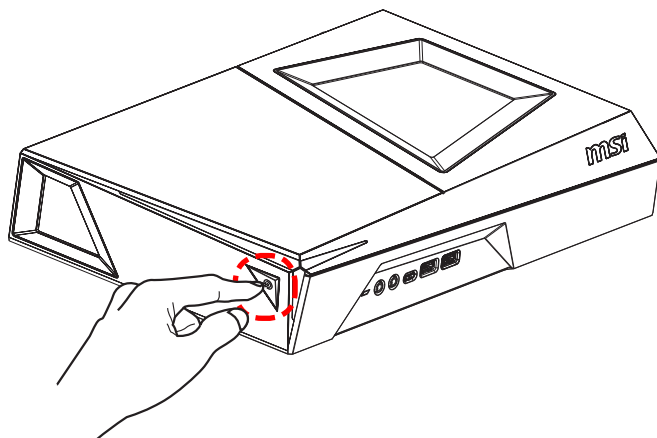
5. Odłącz najpierw wtyczkę przewodu zasilającego prądem zmiennym od gniazdka elektrycznego.
6. Odłącz przewód zasilający prądu zmiennego od komputera osobistego.

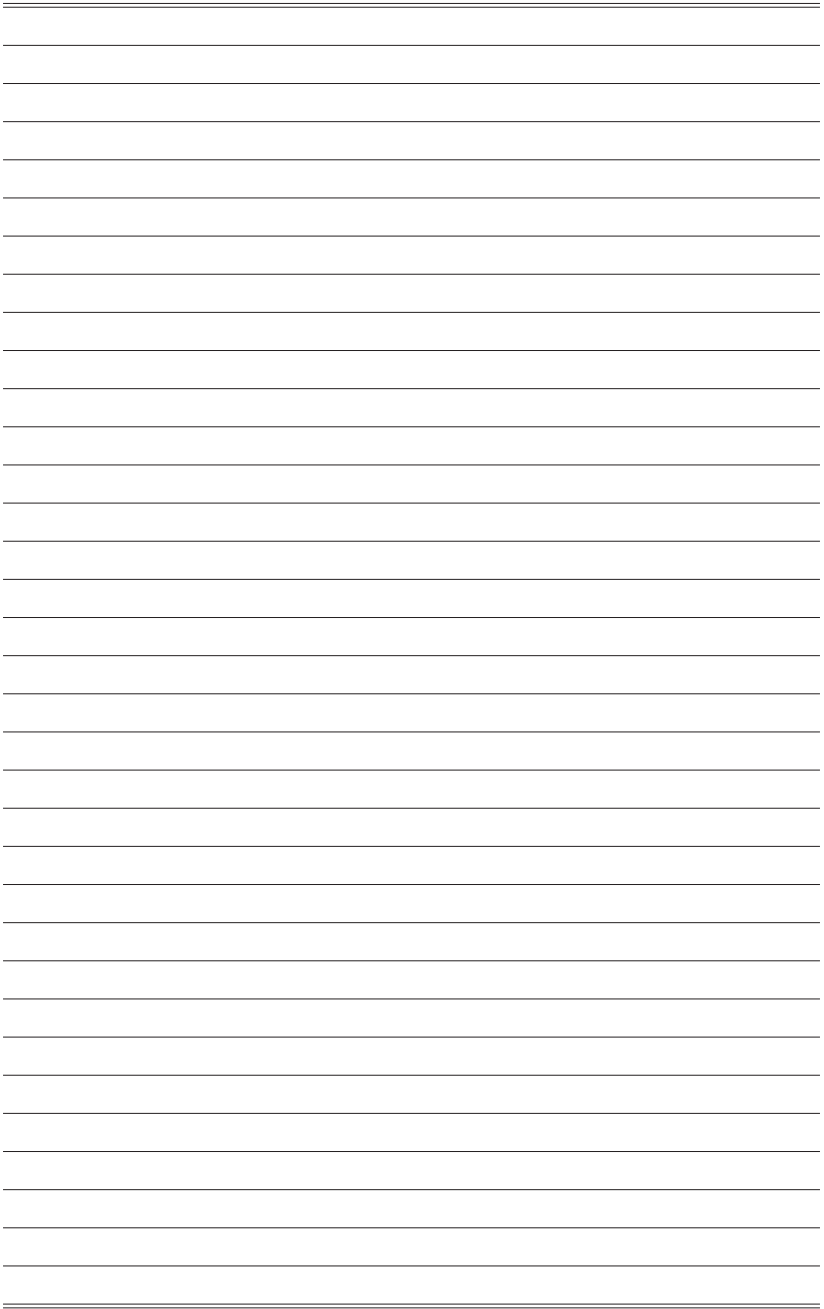
### Ważne

Podczas odłączania przewodu zasilającego należy zawsze przytrzymywać wtyczkę przewodu. Nigdy nie należy ciągnąć bezpośrednio za przewód.

## ► Włączanie zasilania systemu

Naciśnij przycisk zasilania w celu włączenia zasilania systemu.





# 3

## Operacje systemowe

W tym rozdziale zawarto informacje na temat operacji systemowych.

### Ważne


*Wszystkie dane podlegają zmianie bez uprzedniego powiadomienia.*

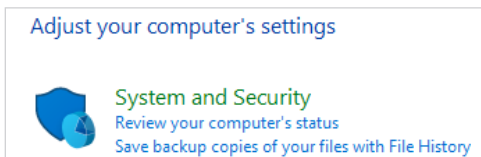
# Zarządzanie energią

Zarządzanie energią komputerów osobistych (PC) i monitorów zapewnia znaczną oszczędność energii elektrycznej, a także niesie ze sobą wiele korzyści środowiskowych.

W celu poprawy wydajności energetycznej należy wyłączać monitor lub przełączać komputer w tryb uśpienia po upływie określonego czasu braku aktywności użytkownika.

## ➤ Zarządzanie energią w systemie Windows 10

- Pozycja [Power Options] (Opcje zasilania) w systemie operacyjnym Windows umożliwia sterowanie funkcjami zarządzania energią monitora, dysku twardego i baterii. Kliknij prawym przyciskiem myszy przycisk [Start] , z listy wybierz [Control Panel] (Panel sterowania) i kliknij opcję [System and Security] (System i zabezpieczenia).



Wybierz pozycję [Power Options] (Opcje zasilania) i wybierz plan zasilania pasujący do potrzeb. Możesz także dostosować ustawienia, klikając pozycję [Change plan settings] (Zmień ustawienia planu).

- W menu Wyłączenie komputera widoczne są opcje Uśpienie (S3/S4) i Zamknij (S5) umożliwiające szybkie i łatwe zarządzanie zasilaniem systemu.

## ➤ Zarządzanie energią przez monitory z certyfikatem ENERGY STAR (Opcjonalne)

Funkcja zarządzania energią umożliwia, po pewnym okresie braku aktywności użytkownika, zainicjowanie przez komputer trybu niskiego zużycia energii lub trybu "Uśpienie". Podczas używania z zewnętrznym monitorem z certyfikatem ENERGY STAR, funkcja ta obsługuje podobne funkcje zarządzania energią monitora. Aby uzyskać oszczędności energii przy zasilaniu systemu prądem zmiennym, funkcja zarządzania energią została wstępnie ustawiona na następujące działanie:



- Wyłączenie wyświetlacza po 10 minutach
- Zainicjowanie trybu Uśpienie po 30 minutach

## ► Wznawianie pracy systemu

Wznowienie pracy komputera z trybu oszczędzania energii powinno nastąpić w odpowiedzi na polecenie jednego z poniższych elementów:

- przycisku zasilania,
- sieć (Wybudzanie przez sieć LAN),
- myszy,
- klawiatury.




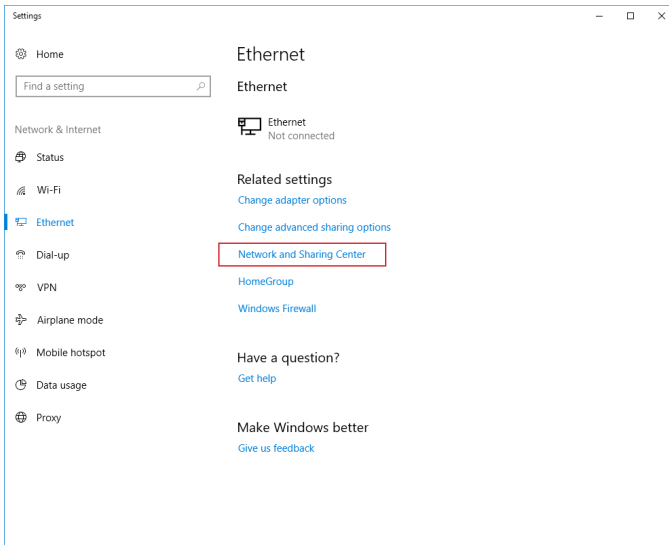
### Wskazówki dotyczące oszczędzania energii:

- Monitor należy wyłączyć za pomocą przycisku zasilania monitora LCD, po upływie określonego czasu braku aktywności użytkownika.
- Należy dostosować ustawienia Power Options (Opcje zasilania) systemu operacyjnego Windows w celu zoptymalizowania zarządzania energią komputera.
- Należy zainstalować oprogramowanie do oszczędzania energii w celu zarządzania zużyciem energii przez komputer.
- Jeśli komputer nie będzie używany przez dłuższy czas, należy zawsze odłączyć przewód zasilający lub wyłączyć zasilanie gniazda ściennego, aby zapewnić zerowe zużycie energii.

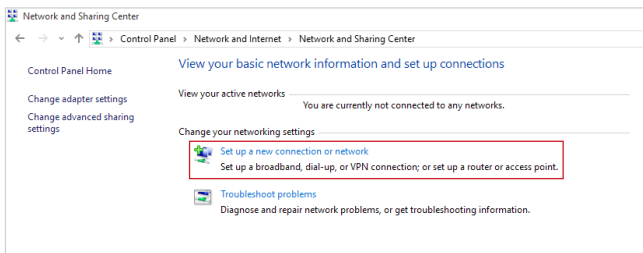
# Połączenia sieciowe (Windows 10)

## ► Sieć przewodowa

1. Kliknij prawym przyciskiem myszy przycisk [Start]  i wybierz z listy pozycję [Network Connections] (Połączenia sieciowe).
2. Wybierz pozycję [Ethernet], a następnie [Network and Sharing Center] (Centrum sieci i udostępniania).

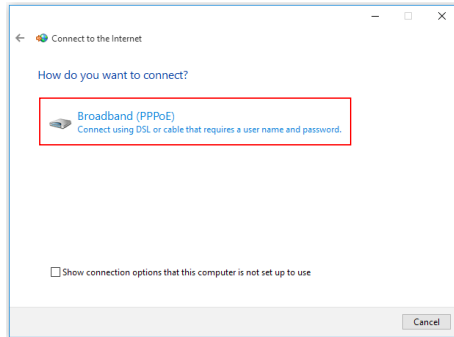


3. Wybierz opcję [Set up a new connection or network] (Skonfiguruj nowe połączenie lub nową sieć).

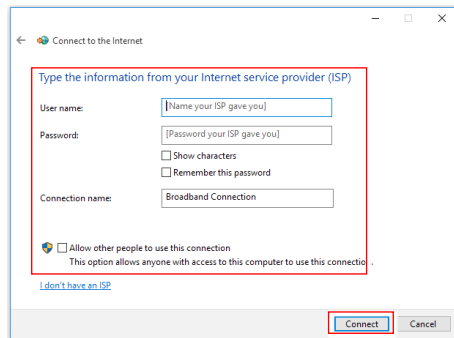





- Wybierz opcję [Connect to the Internet] (Połącz z Internetem) i kliknij przycisk [Next] (Dalej).
- Wybierz pozycję [Broadband (PPPoE)] (Połączenie szerokopasmowe (PPPoE)) w celu nawiązania połączenia przy użyciu połączenia DSL lub kablowego, które wymaga podania nazwy użytkownika i hasła.

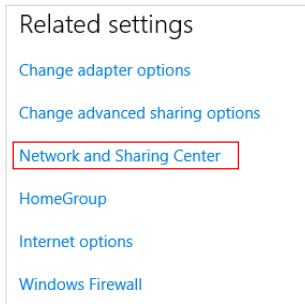


- Wpisz informacje uzyskane od usługodawcy internetowego (ISP) i kliknij przycisk [Connect] (Połącz), aby ustawić połączenie sieci LAN.



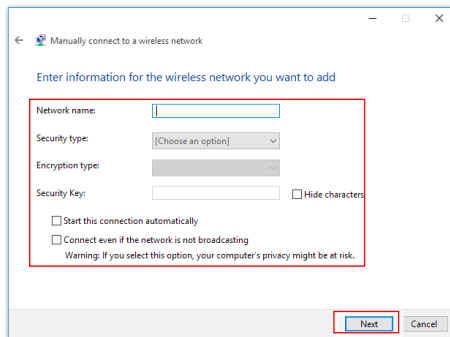
## ► Sieć bezprzewodowa

1. Przejdź do menu [Start] , kliknij opcję [Settings] (Ustawienia) i wybierz opcję [Network and Internet] (Sieć i Internet).
2. Wyświetlona zostanie lista dostępnych połączeń sieci WLAN. Wybierz połączenie z listy.
3. Aby ustawić nowe połączenie, wybierz opcję [Network and Sharing Center] (Centrum sieci i udostępniania).



3-6

4. Wybierz opcję [Set up a new connection or network] (Skonfiguruj nowe połączenie lub nową sieć).
5. Następnie wybierz pozycję [Manually connect to a wireless network] (Ręcznie nawiąż połączenie z siecią bezprzewodową) i kliknij przycisk [Next] (Dalej), aby kontynuować.
6. Wprowadź informacje dotyczące sieci bezprzewodowej, którą chcesz dodać i kliknij przycisk [Next] (Dalej), aby kontynuować.



7. Nowe połączenie sieci WLAN zostało nawiązane.

# Odzyskiwanie systemu (Windows 10)


Cele stosowania funkcji odzyskiwania systemu obejmują:

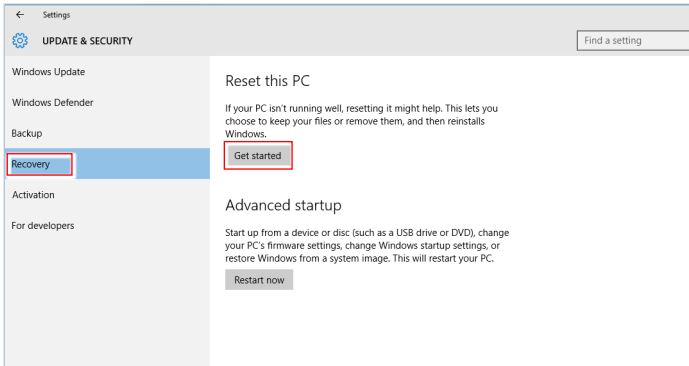
- Przywrócenie systemu z powrotem do stanu początkowego oryginalnych ustawień domyślnych producenta.
- Stosowanie w przypadku wystąpienia błędów używanego systemu operacyjnego.
- Po zainfekowaniu systemu operacyjnego przez wirus, w wyniku którego system nie działa normalnie.
- Aby zainstalować system operacyjny z innymi wbudowanymi językami.

Przed użyciem funkcji odzyskiwania systemu należy wykonać kopię zapasową ważnych danych z dysku komputera, korzystając z innych nośników pamięci masowej.

Jeśli za pomocą podanego poniżej rozwiązania nie uda się przywrócić systemu należy się skontaktować z autoryzowanym lokalnym dystrybutorem lub punktem serwisowym w celu uzyskania dalszej pomocy.

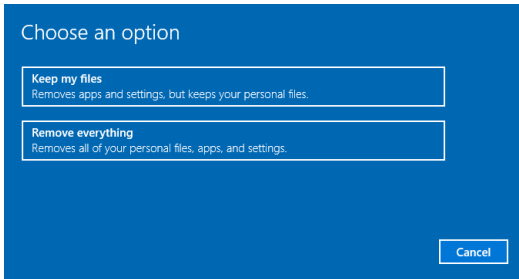
## Resetowanie komputera

1. Przejdź do menu [Start] , kliknij opcję [Settings] (Ustawienia) i wybierz opcję [Update and security] (Aktualizacja i zabezpieczenia).
2. Wybierz opcję [Recovery] (Odzyskiwanie) i kliknij opcję [Get started] (Rozpocznij) w sekcji [Reset this PC] (Resetowanie ustawień do stanu początkowego), aby rozpocząć odzyskiwanie systemu.



3-8

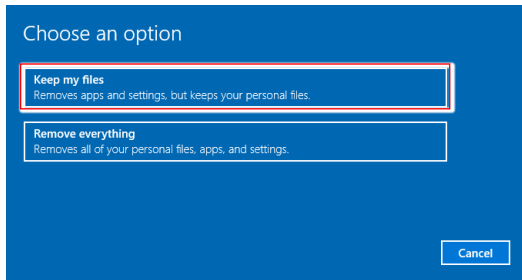
3. Pojawi się ekran [Choose an option] (Wybierz opcję). Wybierz między [Keep my files] (Zachowaj moje pliki) i [Remove everything] (Usuń wszystko).



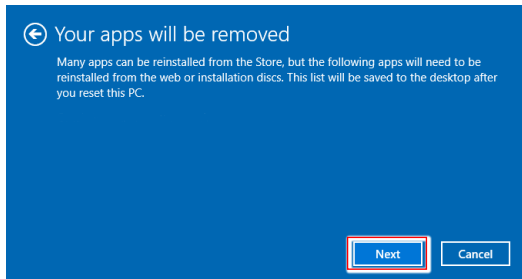
Resetowanie komputera	Zachowaj moje pliki		
	Usuń wszystko	Tylko dysk, na którym jest zainstalowany system Windows	Usuń tylko moje pliki
			Usuń pliki i oczyść dysk
	Wszystkie dyski		Usuń tylko moje pliki
		Usuń pliki i oczyść dysk	

## ► Zachowaj moje pliki

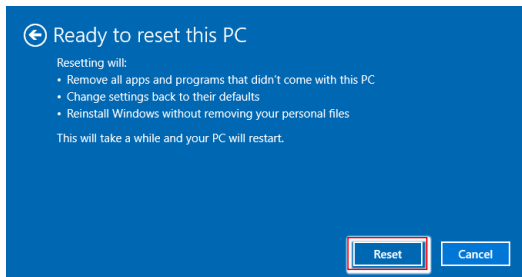
1. Wybierz opcję [Keep my files] (Zachowaj moje pliki).



2. Pojawi się ekran [Your apps will be removed] (Aplikacje zostaną usunięte) z listą aplikacji, które trzeba będzie zainstalować ponownie z dysków lub z Internetu. Kliknij przycisk [Next] (Dalej), aby kontynuować.

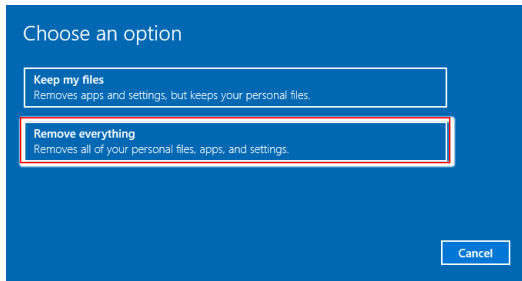


3. Na kolejnym ekranie pojawi się lista zmian wprowadzanych w ramach procesu. Kliknij przycisk [Reset] (Resetuj), aby rozpocząć proces resetowania systemu.

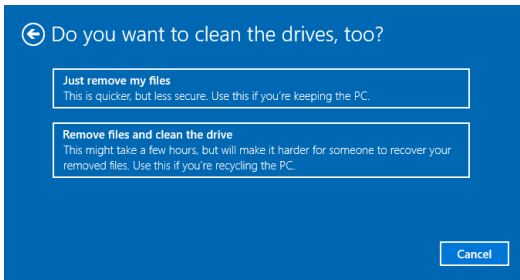


## ➤ Usun wszystko

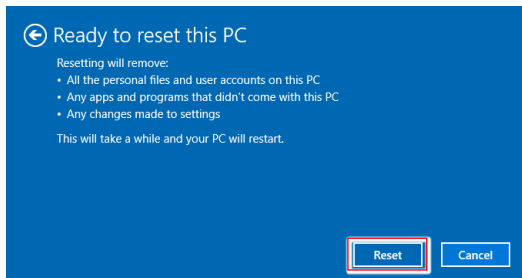
1. Wybierz opcję [Remove everything] (Usuń wszystko).



2. Jeśli jest kilka dysków twardych, pojawi się ekran z pytaniem o wybór między opcjami: [Only the drive where Windows is installed] (Tylko dysk, na którym jest zainstalowany system Windows) lub [All drives] (Wszystkie dyski).
3. Następnie wybierz jedną z opcji [Just remove my files] (Usuń tylko moje pliki) lub [Remove files and clean the drive] (Usuń pliki i oczyść dysk).



4. Na kolejnym ekranie pojawi się lista zmian wprowadzanych w ramach procesu. Kliknij przycisk [Reset] (Resetuj), aby rozpocząć proces resetowania systemu.



# Odzyskiwanie systemu (odzyskiwanie za pomocą klawisza skrótu F3)

## ➤ Środki ostrożności dotyczące stosowania funkcji przywracania systemu

1. Po wystąpieniu nieodwracalnych problemów dotyczących dysku twardego i systemu należy w celu uruchomienia funkcji przywracania systemu najpierw użyć przycisku skrótu F3 .
2. Przed użyciem funkcji przywracania systemu należy wykonać kopię zapasową ważnych danych zapisanych w napędzie systemowym na inne urządzenia pamięci masowej.

## ➤ Przywrócenie systemu poprzez użycie przycisku skrótu F3

Wykonaj podane instrukcje celu kontynuacji:

1. Uruchom ponownie komputer.
2. Naciśnij klawisz dostępu F3 na klawiaturze natychmiast po pojawieniu się na ekranie powitania MSI.
3. Na ekranie "Choose an Option (Wybierz opcję)" stuknij "Troubleshoot (Rozwiązywanie probl.)".
4. Na ekranie "Troubleshoot (Rozwiązywanie probl.)" stuknij opcję "Restore MSI factory (Przywróć MSI factory)", aby przywrócić ustawienia fabryczne systemu.
5. Na ekranie "RECOVERY SYSTEM (ODZYSKIWANIE SYSTEMU)" stuknij opcję "System Partition Recovery (Odzyskiwanie partycji systemu)".
6. Wykonaj instrukcje ekranowe w celu kontynuowania i dokończenia funkcji odzyskiwania.

