

 Instrukcja obsługi i gwarancja na ekspres Cafissimo Pure

## Spis treści

- 2 Przeznaczenie i miejsce stosowania
- 3 Na temat tej instrukcji
- 3 Wskazówki bezpieczeństwa
- 5 Dane techniczne
- 6 Widok całego zestawu
- 7 Przed pierwszym użyciem - przygotowanie do użytkowania
- 7 Płukanie ekspresu
- 8 Najlepszy aromat - najlepszy smak
- 8 Podstawianie małej / dużej filiżanki lub szklanki
- 9 Przyrządzanie napoju
- 10 Dostosowanie mocy napoju (ilości napoju)
- 10 Redukcja ciśnienia
- 11 Tryb czuwania (Standby)
- 11 Czyszczenie
- 12 Odkamienianie
- 13 Usuwanie odpadów
- 14 Problemy i sposoby ich rozwiązywania
- 15 Obsługa Klienta Cafissimo
- 15 Serwis i naprawy
- 15 Gwarancja

## Przeznaczenie i miejsce stosowania

Ekspres zaprojektowano do następujących zastosowań:

- parzenie zwykłej (czarnej) kawy, caffè crema oraz espresso z użyciem kapsułek marki Tchibo.

Przeznaczony jest do użytku w gospodarstwach domowych oraz do podobnych zastosowań, np.:

- w sklepach, biurach i podobnych środowiskach pracy,
- w gospodarstwach rolnych,
- przez gości hoteli, moteli, pensjonatów ze śniadaniem i innych obiektów mieszkalnych.

Ekspres należy ustawić w suchym pomieszczeniu. Należy unikać miejsc o dużej wilgotności powietrza lub wysokiej koncentracji pyłu/kurzu. Ekspres przystosowany jest do użytkowania w temperaturze od +10 do +40°C.

## Na temat tej instrukcji

Należy dokładnie przeczytać wskazówki bezpieczeństwa i użytkować urządzenie wyłącznie w sposób opisany w tej instrukcji, aby uniknąć niezamierzonych urazów ciała lub uszkodzeń sprzętu. Zachować instrukcję do późniejszego wykorzystania. Przy ewentualnej zmianie właściciela ekspresu należy przekazać również tę instrukcję.

Symbole w tej instrukcji:



Ten symbol ostrzega przed niebezpieczeństwem odniesienia obrażeń ciała.



Ten symbol ostrzega przed niebezpieczeństwem odniesienia obrażeń ciała wskutek porażenia prądem elektrycznym.

Hasła ostrzegawcze:

**NIEBEZPIECZEŃSTWO** ostrzega przed możliwymi ciężkimi obrażeniami ciała i zagrożeniem życia,

**OSTRZEŻENIE** ostrzega przed obrażeniami ciała i poważnymi stratami materialnymi,

**UWAGA** ostrzega przed lekkimi obrażeniami ciała lub uszkodzeniami sprzętu.



W ten sposób oznaczono informacje uzupełniające.

## Wskazówki bezpieczeństwa



**NIEBEZPIECZEŃSTWO dla dzieci i osób z ograniczoną zdolnością obsługi urządzeń**

- Dzieci nie mogą bawić się urządzeniem. Dzieci poniżej 8. roku życia nie mogą mieć dostępu do urządzenia ani kabla zasilającego.
  - Urządzenie może być użytkowane przez dzieci od lat 8, a także przez osoby o ograniczonych zdolnościach fizycznych, sensorycznych lub umysłowych oraz mimo braku doświadczenia lub odpowiedniej wiedzy, o ile osoby te znajdują się pod nadzorem lub zostały poinstruowane w zakresie bezpiecznego użytkowania urządzenia i rozumieją zagrożenia związane z jego niewłaściwym użyciem.
  - Dzieci nie mogą czyścić urządzenia, chyba że mają powyżej 8 lat i podczas czyszczenia znajdują się pod nadzorem. Urządzenie nie wymaga prac konserwacyjnych.
  - Ustawić ekspres w miejscu niedostępnym dla dzieci.
  - Dzieci nie mogą mieć dostępu do materiałów opakowaniowych. Istnieje m.in. niebezpieczeństwo uduszenia!
- NIEBEZPIECZEŃSTWO porażenia prądem elektrycznym**
- Nigdy nie zanurzać ekspresu, wtyczki i kabla zasilającego w wodzie, ponieważ istnieje wówczas niebezpieczeństwo porażenia prądem. Nigdy też nie dotykać wtyczki wilgotnymi rękami. Nie używać ekspresu na wolnym powietrzu.
  - Nigdy nie pozostawiać pracującego ekspresu bez nadzoru.

- Ekspres należy podłączać tylko do prawidłowo zainstalowanego gniazdka z zestykiem ochronnym, którego napięcie sieciowe jest zgodne z danymi technicznymi ekspresu.
  - Kabel zasilający nie może być zagięty ani przygnieciony. Trzymać go z dala od ostrych krawędzi i źródeł wysokich temperatur.
  - Nie używać ekspresu, jeśli sam ekspres, kabel zasilający lub wtyczka są uszkodzone lub jeśli ekspres upadł na ziemię.
  - Nie wolno samodzielnie wprowadzać żadnych zmian w ekspresie, kablu zasilającym ani innych częściach ekspresu. Urządzenia elektryczne mogą być naprawiane wyłącznie przez specjalistów elektryków, ponieważ nieprawidłowo wykonane naprawy mogą skutkować poważnymi uszkodzami następczymi. Wszelkie naprawy należy zlecać zakładowi specjalistycznemu lub naszemu Centrum Serwisu.
  - Jeśli kabel zasilający tego urządzenia zostanie uszkodzony, wówczas w celu uniknięcia zagrożeń musi zostać wymieniony przez producenta, jego serwis lub podobnie wykwalifikowaną osobę.
  - Należy wyciągnąć wtyczkę z gniazdka, ...  
... jeżeli podczas pracy wystąpią zakłócenia,  
... jeżeli ekspres nie będzie przez dłuższy czas używany,  
... przed przystąpieniem do czyszczenia ekspresu.  
Należy przy tym zawsze ciągnąć za wtyczkę, nigdy za kabel zasilający.
  - Aby całkowicie odłączyć ekspres od zasilania, należy wyciągnąć wtyczkę z gniazdka elektrycznego.
- OSTRZEŻENIE przed pożarem**
- Ekspres w pozycji roboczej musi stać swobodnie, nie może być ustawiony bezpośrednio pod ścianą lub w rogu, nie może być wstawiony do szafki, stać przy firanie/zastonie itp.
- OSTRZEŻENIE przed oparzeniami**
- Ani w czasie, ani bezpośrednio po użyciu ekspresu nie wolno dotykać otworu wypływowego napoju. Należy też unikać kontaktu z wypływającą cieczą.
  - Podczas pracy ekspresu otwór do wprowadzania kapsułki musi pozostawać zamknięty. Nie wolno też podnosić dźwigni ani wyciągać pojemnika na zużyte kapsułki.
- UWAGA - ryzyko obrażeń ciała lub szkód materialnych**
- **Należy używać wyłącznie oryginalnych kapsułek Tchibo Cafissimo.** Nie używać kapsułek innych producentów, uszkodzonych lub zdeformowanych kapsułek ani nigdy nie wsypywać zmielonej kawy lub ziaren kawy, ponieważ spowoduje to uszkodzenie ekspresu. W takich przypadkach naprawy nie są objęte gwarancją.
  - Ekspresu należy używać tylko z założonym pojemnikiem na zużyte kapsułki oraz kratką odciekową.
  - Do zbiornika na wodę należy zawsze wlewać świeżą, zimną wodę kranową lub inną wodę o jakości wody pitnej. Nie używać gazowanej wody mineralnej ani innych płynów.

- Ekspres należy odkamienić, gdy tylko urządzenie zasygnalizuje taką konieczność.
- W otworze do wprowadzania kapsułek znajdują się dwa przebijaki. Podczas dociskania dźwigni w dół oba te przebijaki przekłuwają kapsułkę z obu stron. Nigdy nie wkładać rąk w otwór do wprowadzania kapsułek. Podczas dociskania dźwigni w dół zarówno palce użytkownika, jak i inne przedmioty powinny się znajdować z dala od otworu do wprowadzania kapsułek.
- Nie wolno podnosić ekspresu za jego dźwignię. Jeśli urządzenie ma zostać przemieszczone, należy je chwycić za obudowę zewnętrzną.
- Ekspres ustawić na stabilnej, równej powierzchni, która jest dobrze oświetlona i niewrażliwa na działanie wilgoci i ciepła.
- Nie należy stawiać ekspresu na płycie kuchennej ani bezpośrednio obok gorącego pieca/piekarnika, grzejnika itp., aby nie doszło do stopienia obudowy.
- Kabel zasilający należy ułożyć w taki sposób, aby nikt nie mógł się o niego potknąć. Kabel nie może zwisać z krawędzi powierzchni, na której stoi ekspres, aby nie doszło do jego zrzucenia.
- Ekspres jest wyposażony w antypoślizgowe nóżki. Powierzchnie robocze są powlekane różnymi lakierami i tworzywami sztucznymi, a także pielęgnowane rozma-

tymi środkami czyszczącymi. W związku z tym nie można całkowicie wykluczyć, że niektóre z tych substancji zawierają agresywne składniki, które zmiękczą nóżki ekspresu. W razie potrzeby należy umieścić pod ekspresem podkładkę antypoślizgową.

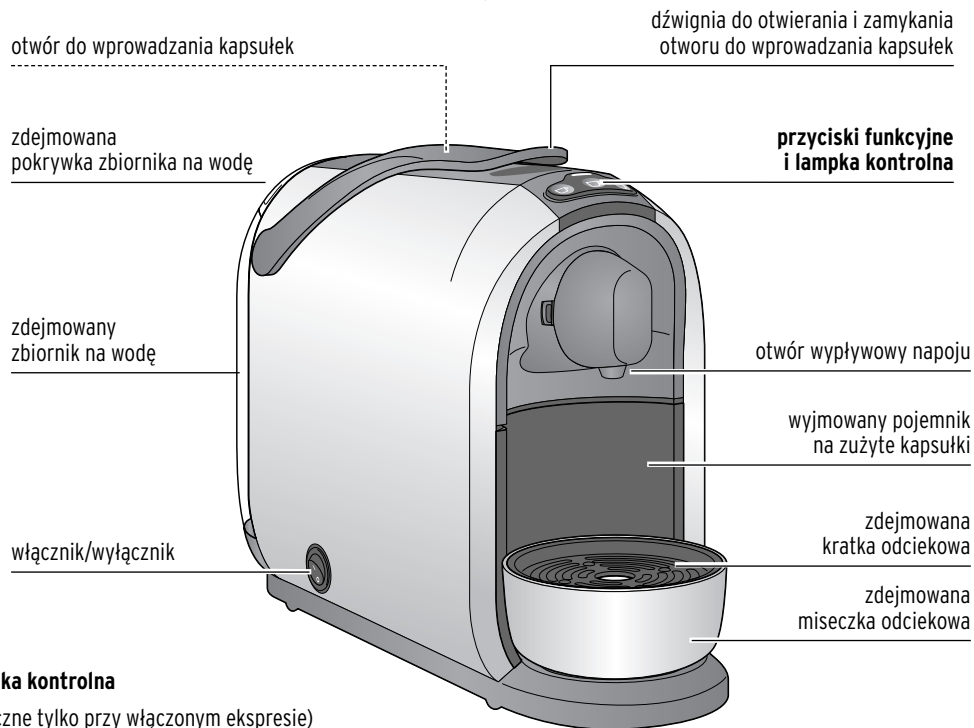
- Nie wolno wystawiać ekspresu na działanie temperatur poniżej 4°C. Pozostałości wody w systemie grzewczym mogłyby zamarznąć i spowodować uszkodzenia.

### Dane techniczne

Typ / Model:	Cafissimo 325516
Numer artykułu:	patrz rozdział „Gwarancja”
Napięcie sieciowe:	220–240 V ~ 50 Hz
Moc:	1250 W
Moc pobierana w stanie wyłączonym:	0,04 W
Funkcja automatycznego wyłączenia:	po ok. 9 minutach
Klasa ochrony:	I
Ciśnienie pompy:	15 bar
Ciśnienie akustyczne:	<70 dB(A)
Temperatura otoczenia:	od +10°C do +40°C
Fabrycznie ustawione ilości napoju:	Kawa 125 ml Caffè crema 125 ml Espresso 40 ml
Made exclusively for:	Tchibo GmbH, Überseering 18, 22297 Hamburg, Germany <a href="http://www.tchibo.pl">www.tchibo.pl</a>



## Widok całego zestawu



### Przyciski funkcyjne i lampka kontrolna

(Kolory przycisków są widoczne tylko przy włączonym ekspresie)



Przyrządzenie espresso



Przyrządzenie caffè crema

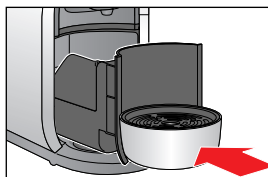


Przyrządzenie czarnej kawy

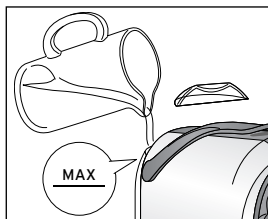
 Lampka kontrolna

- Miga na czerwono (**Zbiornik na wodę pusty**)
- Świeci na żółto (**Konieczność odkamienienia ekspresu**)
- Miga na czerwono i żółto (**Podczas procesu odkamieniania**)

## Przed pierwszym użyciem - przygotowanie do użytkowania

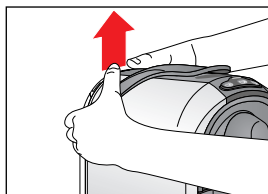


1. Upewnić się, że pojemnik na zużyte kapsułki jest do oporu wsunięty do ekspresu, a miseczka odciekowa prawidłowo założona.

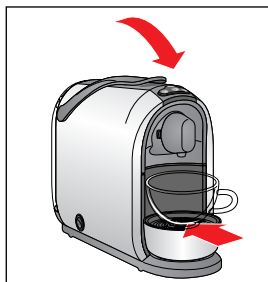


2. Napełnić zbiornik na wodę świeżą, zimną wodą kranową lub też inną wodą pitną aż do oznaczenia MAX.

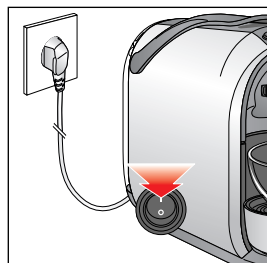
- Wlać wodę przez otwór wlewowy zbiornika na wodę (jak pokazano to na rysunku) albo



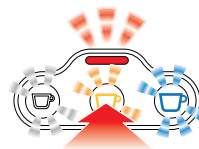
- chwycić zbiornik na wodę po obu stronach (jak pokazano to na rysunku) i wyjąć go, pociągając do góry. Napełnić wodą zbiornik na wodę.  
Podczas wkładania docisnąć zbiornik na wodę do oporu, tak aby zawór w dnie zbiornika prawidłowo połączył się z obudową urządzenia.



3. Dźwignia musi być dociśnięta w dół. W razie potrzeby dociśnąć ją w dół.
4. Podstawić odpowiednią filiżankę pod otwór wypływowy napoju.



5. Włożyć wtyczkę do łatwo dostępnego gniazdka elektrycznego.
6. Włączyć ekspres włącznikiem/wyłącznikiem.



Przyciski funkcyjne i lampka kontrolna migają.  
7. Naciśnąć dowolny przycisk funkcyjny.

Następuje uruchomienie pompy. Gdy tylko przewody ekspresu zostaną wypełnione wodą, następuje automatyczne zatrzymanie pompy. Z otworu wypływowego napoju do podstawionej filiżanki wypływa niewielka ilość wody.



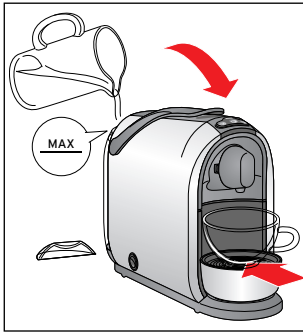
Lampka kontrolna gaśnie. Potem migają już tylko trzy przyciski funkcyjne i ekspres nagrzewa się w celu przyrządzenia napoju.

8. Wylać wodę z podstawionej filiżanki i dwukrotnie przepłukać ekspres, postępując zgodnie z opisem w następnym rozdziale. Po wykonaniu powyższych czynności ekspres do kawy jest gotowy do użycia.

## Płukanie ekspresu

Po pierwszym uruchomieniu lub gdy urządzenie nie było używane dłużej niż 2 dni, należy przepłukać ekspres, przepuszczając przez niego dwie filiżanki wody (bez wkładania kapsułki).

## Najlepszy aromat – najlepszy smak



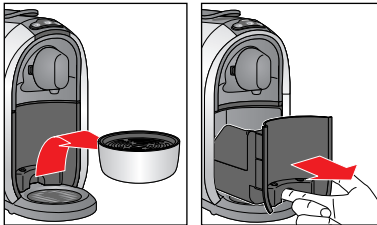
1. Napełnić zbiornik na wodę świeżą, zimną wodą kranową lub też inną wodą pitną aż do oznaczenia MAX.
2. Podstawić pustą filiżankę pod otwór wypływu napoju.
3. Dźwignia musi być dociśnięta w dół.



4. Gdy tylko wszystkie trzy przyciski funkcyjne zaczną świecić w sposób ciągły, nacisnąć środkowy przycisk funkcyjny.

Pompa tłoczy wodę przez przewody ekspresu. Na końcu woda spływa do podstawionej filiżanki.

5. Wylać wodę.
6. Powtórzyć kroki od 2. do 5.
7. Na koniec opróżnić miseczkę odciekową i pojemnik na zużyte kapsułki:



W tym celu wyjąć miseczkę odciekową z zdjąć z niej kratkę odciekową. Następnie wyciągnąć pojemnik na zużyte kapsułki (patrz rysunek).

8. Opróżnić miseczkę odciekową i pojemnik na zużyte kapsułki.
9. Na koniec włożyć wszystkie elementy do ekspresu.

### Jedna kapsułka na jedną filiżankę

W każdej kapsułce znajduje się porcja na jedną filiżankę espresso, caffè crema lub zwykłej, czarnej kawy.

### Pełny aromat

Kapsułkę należy włożyć dopiero wtedy, gdy jest potrzebna. Podczas wkładania kapsułka jest nakłuwana. Jeśli później nie zostanie od razu użyta, utracony zostanie pełny aromat zawartej w niej kawy.

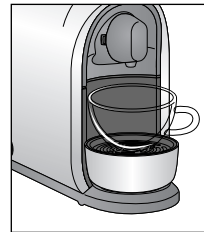
### Podgrzewanie filiżanki

W tym celu należy napełnić filiżankę gorącą wodą, którą należy wylać tuż przed użyciem filiżanki. Wtedy espresso, caffè crema lub zwykła kawa smakują najlepiej.

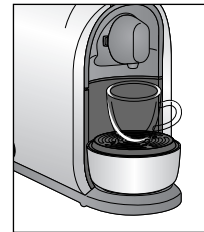
### Moc napoju

Moc napoju można wyregulować według swoich indywidualnych upodobań, dostosowując odpowiednio ilość nalewanej do filiżanki wody. Czynność ta jest bardzo prosta i została opisana w rozdziale „Dostosowanie mocy napoju (ilości napoju)”.

## Podstawianie małej / dużej filiżanki lub szklanki



W przypadku podstawiania dużych filiżanek pozostawić kratkę odciekową na miseczce.



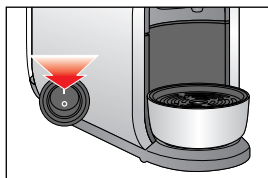
W przypadku podstawiania małych filiżanek należy po prostu odwrócić kratkę odciekową.



W przypadku podstawiania szklanek usunąć miseczkę odciekową.



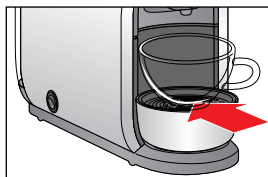
## Przyrządzenie napoju



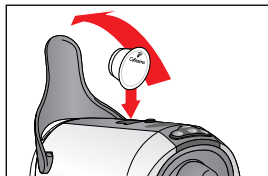
1. Włączyć ekspres włącznikiem/wyłącznikiem. Jeśli urządzenie znajduje się w trybie czuwania (patrz rozdział „Tryb czuwania (Standby)”), nacisnąć któryś z przycisków funkcyjnych lub poruszyć dźwignię ekspresu.



Podczas fazy nagrzewania migają wszystkie trzy przyciski funkcyjne. Podczas nagrzewania następuje redukcja ciśnienia w ekspresie. W efekcie z otworu wypływowego napoju może jeszcze wypłynąć niewielka ilość pozostałej wody.

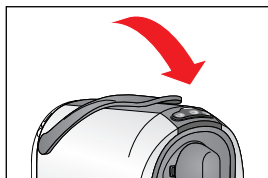


2. Podstawić odpowiednią filiżankę pod otwór wypływowy napoju.



3. Odchylić dźwignię do oporu do góry i włożyć kapsułkę zgodnie z rysunkiem. Wieczko kapsułki powinno być przy tym skierowane do przodu.

Kapsułka musi być w nienaruszonym stanie: **Nie** nakłuwać kapsułki ani **nie** usuwać jej wieczka! Nie wkładać zdeformowanej kapsułki!




4. Docisnąć dźwignię ekspresu całkowicie w dół. Następuje przy tym nakłucie dna oraz wieczka kapsułki.




Gdy już wszystkie trzy przyciski funkcyjne świecą w sposób ciągły, ekspres jest gotowy do przyrządzenia napoju.


5. Nacisnąć przycisk funkcyjny, który odpowiada włożonej kapsułce. Proces przyrządzenia napoju rozpoczyna się i kończy automatycznie.

Espresso = 

biały przycisk funkcyjny

Caffè Crema = 

żółty przycisk funkcyjny

Kawa = 

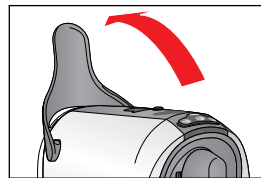
niebieski przycisk funkcyjny



W przypadku espresso i caffè crema następuje wstępne zaparzenie małej ilości kawy, pozwalające na optymalne uwolnienie jej aromatu (jak w profesjonalnych ekspresach do espresso). Proces ten można poznać po chwilowym zatrzymaniu ekspresu na początku cyklu parzenia kawy. Zwykle, czarna kawa przyrządzana jest tak jak w normalnym ekspresie do kawy, czyli bez wstępnego zaparzania.

**Rada:** Moc napoju można regulować, dostosowując odpowiednio ilość nalewanej do filiżanki wody. Stosowny sposób postępowania można znaleźć w rozdziale „Dostosowanie mocy przyrządzenia napoju (ilości napoju)”.

Aby zakończyć proces przyrządzenia napoju przed czasem, należy podczas przyrządzenia napoju nacisnąć ten sam przycisk.



6. Przed odebraniem filiżanki z kawą odchylić dźwignię do oporu do góry. Następuje redukcja ciśnienia w ekspresie. Z otworu wypływowego wydostaje się jeszcze niewielka ilość napoju. Wykorzystana kapsułka wypada do pojemnika na zużyte kapsułki.

7. Po użyciu należy ...

... wylać wodę z miseczki odciekowej. Ze względów technologicznych w misce tej gromadzi się zawsze woda oraz niewielka ilość fusów z kawy.

... opróżnić pojemnik na zużyte kapsułki (codziennie lub gdy jest pełny). Pojemnik mieści ok. 6 kapsułek.



Nie należy pozostawiać zużytej kapsułki w otworze do wprowadzania kapsułek. Pojemnik na kapsułki należy opróżniać codziennie. Jeśli zdarzy się Państwu pozostawić kapsułkę na kilka dni w ekspresie, należy przepłukać ekspres zgodnie z opisem w rozdziale „Płukanie ekspresu”.

## Dostosowanie mocy napoju (ilości napoju)

Moc napoju można wyregulować według indywidualnych upodobań, dostosowując odpowiednio ilość nalewanej do filiżanki wody. Można to zrobić dla pojedynczego procesu przyrządzania napoju lub też zapisać zmienione ustawienie na stałe.

### Jednorazowe dostosowanie mocy aktualnie przyrządzanego napoju (bez zapisywania)

- ▶ Jeżeli napój jest **za słaby**, należy wcześniej zatrzymać przepływ wody przez naciśnięcie migającego przycisku funkcyjnego.
- ▶ Jeżeli napój jest **za mocny**, należy ponownie uruchomić proces parzenia bez wkładania nowej kapsułki. Nacisnąć przycisk, gdy tylko przepłynie wystarczająca ilość wody.

Ustawienie fabryczne przy zakupie ekspresu:

**Espresso** ok. 40 ml **Caffè crema** ok. 125 ml **Kawa** ok. 125 ml

Ilość przepływającej wody można regulować w zakresie od ok. 30 do ok. 300 ml.

### Zmiana mocy napoju na stałe (z zapisywaniem)

Istnieje możliwość trwałej zmiany fabrycznie ustawionych ilości wody, zużywanych przez urządzenie na jedną kapsułkę. Dzięki temu użytkownik może uzyskać dokładnie taką moc swojego ulubionego napoju, jaką najbardziej lubi.

Indywidualnego ustawienia można przy tym dokonać dla każdego rodzaju napoju z osobna: dla espresso (biała filiżanka), caffè crema (żółta filiżanka) oraz zwykłej, czarnej kawy (niebieska filiżanka).

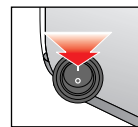
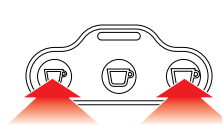
1. Postępować zgodnie z opisem „Przyrządzanie napoju”: Napełnić zbiornik wodą, włożyć do ekspresu kapsułkę i podstawić filiżankę pod otwór wypływową.
2. Przytrzymać wciśnięty odpowiedni przycisk funkcyjny dotąd, aż do filiżanki spłynie żądana ilość napoju.
3. Puszczanie przycisku powoduje trwałe zapisanie wybranej ilości napoju.

Jeżeli dokonane ustawienie nie odpowiada upodobaniom użytkownika, należy je zmienić, powtarzając po prostu powyższą procedurę.

### Przywracanie ustawień fabrycznych

Istnieje możliwość przywrócenia pierwotnych (fabrycznych) ustawień ilości przepływającej wody (mocy napoju).

1. Wyłączyć ekspres włącznikiem/wyłącznikiem.

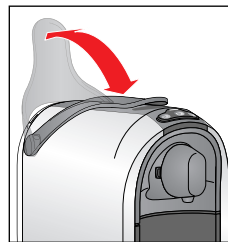


2. Przytrzymać wciśnięte lewy oraz prawy przycisk funkcyjny i włączyć ekspres.

3. Puścić przyciski.

Fabrycznie ustawione ilości wody zostały przywrócone.

## Redukcja ciśnienia



Po każdym cyklu przyrządzania napoju należy koniecznie odchylić dźwignię ekspresu z powrotem do góry, tak aby kapsułka wypadła do pojemnika na zużyte kapsułki i nastąpiła redukcja ciśnienia w systemie.


Jeśli ekspres nie będzie już używany, należy znów docisnąć dźwignię w dół, aby zamknąć otwór do wprowadzania kapsułek.

## Tryb czuwania (Standby)

### Tryb czuwania

9 minut po zakończeniu cyklu przyrządzania napoju ekspres automatycznie przełącza się na tryb czuwania (Standby). Wszystkie trzy przyciski funkcyjne gasną. Urządzenie zużywa teraz jedynie niewielką ilość prądu, a w zamian jest w każdej chwili gotowe do przyrządzenia napoju. Aby ponownie uaktywnić ekspres, nacisnąć któryś z przycisków funkcyjnych lub poruszyć dźwignię urządzenia.

Po użyciu należy jednak zawsze przełączać ekspres włącznikiem/wyłącznikiem na tryb czuwania.

 Aby całkowicie odłączyć ekspres od zasilania, należy wyciągnąć wtyczkę z gniazdka elektrycznego.

## Czyszczenie



**NIEBEZPIECZEŃSTWO** - zagrożenie życia wskutek porażenia prądem elektrycznym

- Przed przystąpieniem do czyszczenia wyłączyć ekspres włącznikiem/wyłącznikiem i wyciągnąć wtyczkę z gniazdka elektrycznego.
- Nie wolno nigdy zanurzać ekspresu, wtyczki ani kabla zasilającego w wodzie lub innych płynach.
- Nie czyścić ekspresu strumieniem wody. Ekspres należy czyścić w sposób opisany poniżej.

**UWAGA** - ryzyko strat materialnych

Do czyszczenia nie używać silnych chemikaliów ani agresywnych lub rysujących powierzchni środków czyszczących.

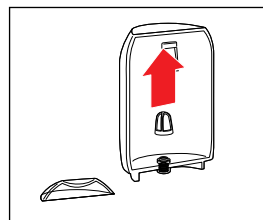
### Czyszczenie obudowy

- ▷ Przetrzeć obudowę ekspresu miękką, wilgotną ściereczką.
- ▷ W razie potrzeby wytrzeć komorę pojemnika na zużyte kapsułki miękką, wilgotną ściereczką.

## Czyszczenie zbiornika na wodę

Zbiornik na wodę należy czyścić raz na tydzień.

- ▷ W tym celu zbiornik należy umyć w wodzie z dodatkiem łagodnego płynu do mycia naczyń. Dokładnie wypłukać zbiornik na wodę pod bieżącą wodą, a następnie dobrze osuszyć. Zbiornika na wodę nie można myć w zmywarce do naczyń.



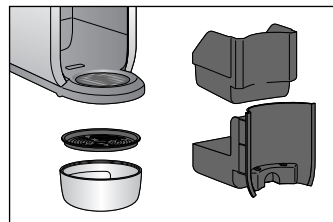
Aby usunąć osady wapniowe itp., można wyjąć filtr w zbiorniku na wodę.

1. Wyciągnąć filtr, pociągając go do góry.
2. Wypłukać go pod bieżącą wodą.
3. Wcisnąć go do oporu w otwór w zbiorniku na wodę.



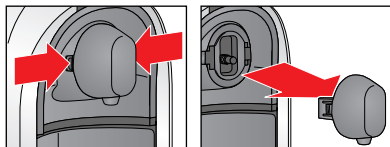
Jeżeli użytkownik nie może wyjąć filtra lub nie dostaje ręką do niego: należy codziennie przepłukać zbiornik na wodę pod bieżącą wodą. W ten sposób można zapobiec osadzeniu się wapnia lub innych cząstek brudu i w konsekwencji zapchaniu filtra w zbiorniku na wodę.

## Czyszczenie pojemnika na zużyte kapsułki oraz miseczek/kratki odciekowej



1. Wyjąć miseczkę odciekową.
2. Zdjąć kratkę odciekową z miseczki odciekowej i opróżnić miseczkę odciekową.
3. Wyjąć pojemnik na zużyte kapsułki. Wyjąć wkład z pojemnika na kapsułki.
4. Opróżnić pojemnik na zużyte kapsułki.
5. Umyć wszystkie elementy w wodzie z dodatkiem płynu do mycia naczyń. Po umyciu dokładnie osuszyć wszystkie elementy. Elementów z tworzywa sztucznego nie można myć w zmywarce do naczyń. Jedynie kratka odciekowa może być myta w zmywarce.
6. Na koniec złożyć wszystkie elementy i umieścić w ekspresie.

## Czyszczenie otworu wypływowego napoju



Całkowicie wcisnąć oba przyciski po bokach otworu wypływowego napoju i zdjąć jednostkę wypływową napoju, ciągnąc do przodu.

2. Umyć jednostkę wypływową napoju w ciepłej wodzie z dodatkiem niewielkiej ilości płynu do mycia naczyń. Opłukać czystą wodą, a następnie dobrze wysuszyć.
3. Nałożyć jednostkę wypływową napoju na ekspres. Musi się on słyszenie i wyczuwalnie zatrzaskać.

## Odkamienianie

**UWAGA** - uszkodzenie urządzenia wskutek nagromadzenia osadu wapiennego

- **Ekspres należy odkamienić, gdy tylko urządzenie zasignalizuje taką konieczność** (po ok. 50 l). Wydłuża to okres użytkowania ekspresu i pozwala zaoszczędzić energię.
- Nie stosować odkamieniacza na bazie kwasu mrówkowego.
- Należy stosować dostępne w handlu, płynne i przyjazne dla środowiska środki odkamieniające do ekspresów do kawy i do espresso. Inne środki mogą uszkodzić materiały, z których wykonano ekspres i/lub mogą być nieskuteczne.

**Rada:** Środki odkamieniające: Zalecamy używanie odkamieniacza durgol® swiss espresso®, do nabycia w każdym sklepie Tchibo, a także w sklepach branżowych.

Jeżeli lampka kontrolna świeci na żółto, ekspres musi zostać odkamieniony. Odkamienianie należy przeprowadzić w najbliższych dniach.

Nie należy czekać dłużej, gdyż może się wówczas nagromadzić tyle wapiennego osadu (kamienia), że odkamieniacz będzie nieskuteczny.

**Proces odkamieniania trwa około 50 minut.**



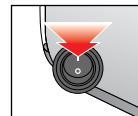
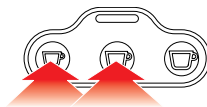
1. Wyłączyć ekspres włącznikiem/wyłącznikiem.

**Przy użyciu odkamieniacza durgol® swiss espresso®:**

- ▷ Wyjąć z ekspresu zbiornik na wodę. Wlać jedną porcję (125 ml) odkamieniacza durgol®swiss espresso® do pustego zbiornika na wodę. **Ważne:** Dopełnić zbiornik wodą **aż do oznaczenia MAX** i włożyć zbiornik do ekspresu.
- ▷ Jeżeli użyty zostanie inny odkamieniacz, należy przestrzegać instrukcji producenta odkamieniacza. **Ważne:** Wlać roztwór odkamieniacza **aż do oznaczenia MAX** i włożyć zbiornik do ekspresu.

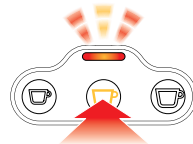
2. Docisnąć dźwignię ekspresu w dół.
3. Pod otwór wypływowy napoju podstawić pojemnik o pojemności co najmniej 250 ml. W razie potrzeby wyjąć miseczkę odciekową.

W trakcie procesu odkamieniania podstawiony pojemnik musi być kilkakrotnie opróżniany.



4. Przytrzymać wciśnięte lewy oraz środkowy przyciski funkcyjne i włączyć ekspres włącznikiem/wyłącznikiem.

5. Puścić przyciski.



6. Środkowy przycisk funkcyjny świeci a lampka kontrolna miga naprzemiennie na czerwono i żółto.

Nacisnąć środkowy przycisk funkcyjny, aby uruchomić cykl odkamieniania.

Rozpoczyna się odkamienianie ekspresu. Lampka kontrolna miga naprzemiennie na czerwono i żółto. **Cykl odkamieniania trwa około 50 minut.**

Urządzenie w 10-minutowych odstępach czasu kilkakrotnie pompuje roztwór odkamieniacza do systemu przewodów. Do pojemnika służywa przy tym każdorazowo ok. 125 ml cieczy.

7. Po każdej operacji pompowania wylać wodę z podstawionego pojemnika, aby się nie przelewał.



Na koniec środkowy przycisk funkcyjny świeci a lampka kontrolna miga naprzemiennie na czerwono i żółto.

8. Umyć zbiornik na wodę, pojemnik na zużyte kapsułki, miseczkę odciekową i kratkę odciekową oraz otwór wypływowy napoju w sposób opisany w rozdziale „Czyszczenie”.

#### Faza płukania

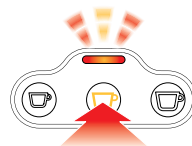
9. W ramach fazy płukania napełnić zbiornik na wodę zimną wodą kranową **aż do oznaczenia MAX.**
10. Pod otwór wypływowy napoju podstawić pusty pojemnik o pojemności co najmniej 250 ml.



11. Nacisnąć środkowy przycisk funkcyjny, aby uruchomić cykl płukania.

Lampka kontrolna miga naprzemiennie 2 razy na żółto i 2 razy na czerwono.

12. Przez ekspres przepływa ok. 500 ml wody. Obserwować podstawiony pojemnik i w razie potrzeby opróżnić go, zanim woda się przeleje.



13. Na koniec środkowy przycisk funkcyjny świeci a lampka kontrolna miga naprzemiennie na czerwono i żółto.

Nacisnąć środkowy przycisk funkcyjny. Proces odkamieniania został zakończony.

Migają wszystkie trzy przyciski funkcyjne. Ekspres nagrzewa się w celu przyrządzenia napoju.

## Usuwanie odpadów

**Opakowanie** należy usunąć zgodnie z zasadami segregacji odpadów. Należy wykorzystać lokalne możliwości oddzielnego zbierania papieru, tektury oraz opakowań lekkich.



**Urządzenia**, które zostały oznaczone tym symbolem, nie mogą być usuwane do zwykłych pojemników na odpady domowe!

Użytkownik jest ustawowo zobowiązany do usuwania zużytego sprzętu oddzielnie od odpadów domowych. Informacji na temat punktów zbiórki bezpłatnie przyjmujących zużyty sprzęt udzieli Państwu administracja samorządowa.

## Problemy i sposoby ich rozwiązywania

Lampka kontrolna miga na czerwono i rozbrzmiewa sygnał akustyczny.

### **Czy zbiornik na wodę jest pusty?**

- ▷ Napełnić zbiornik na wodę świeżą wodą.
- ▷ Nacisnąć jeden z przycisków funkcyjnych. Następuje uruchomienie pompy. Gdy tylko przewody ekspresu zostaną wypełnione wodą, następuje automatyczne zatrzymanie pompy.
- ▷ Gdy wszystkie trzy przyciski funkcyjne świecą w sposób ciągły, ekspres jest znów gotowy do użycia.

### **Czy w trakcie cyklu parzenia dźwignia ekspresu została odchylna do góry?**

W takim przypadku cykl przyrządzania napoju jest natychmiast przerywany.

- ▷ Docisnąć dźwignię ekspresu ponownie w dół.
- ▷ Nacisnąć jeden z przycisków funkcyjnych, aby wyłączyć sygnał akustyczny.

Z otworu wypływowego nie wypływa napój lub wypływa go za mało.

Jeżeli lampka kontrolna miga na czerwono, oznacza to, że zbiornik na wodę jest pusty. Należy go napełnić i nacisnąć jeden z przycisków funkcyjnych, aby ponownie wypełnić przewody ekspresu wodą.

Napój nie jest wystarczająco gorący.

Zwłaszcza w przypadku espresso ilość kawy w stosunku do filiżanki jest tak mała, że kawa szybko stygnie. Aby temu zaradzić, należy wstępnie podgrzać filiżankę: W tym celu należy napełnić filiżankę gorącą wodą, którą należy wylać tuż przed użyciem filiżanki.

Z otworu wypływowego napoju kapie woda.

Podczas nagrzewania ekspresu woda w systemie rozszerza się. Z tego powodu niewielka jej ilość skapuje z otworu wypływowego napoju.

Podczas przyrządzania napoju woda tłoczona jest pod wysokim ciśnieniem przez kapsułkę. Gdy następnie dźwignia zostanie odchylna, następuje redukcja ciśnienia i pewna ilość napoju wydostaje się jeszcze z otworu wypływowego. Jest to uwarunkowane technologicznie i nie stanowi wady produktu. Z powyższego powodu filiżankę ze świeżo przyrządzonym napojem należy odbierać z kratki odciekowej dopiero wtedy, gdy dźwignia została całkowicie odchylna do góry.

Lampka kontrolna świeci na żółto.

Ekspres musi zostać odkamieniony. Odkamienianie należy przeprowadzić w najbliższych dniach. Nie należy czekać dłużej, gdyż może się wówczas nagromadzić tyle wapiennego osadu (kamienia), że odkamieniacz będzie nieskuteczny. Taka zawiniona przez użytkownika usterka nie jest objęta gwarancją. W tym celu postępować zgodnie z opisem w rozdziale „Odkamienianie”.

Nie można docisnąć dźwigni w dół.

Sprawdzić, czy pojemnik na zużyte kapsułki nie jest pełny. W razie potrzeby opróżnić go.

Jeżeli kapsułka utknęła w otworze do wprowadzania kapsulek, odchylić dźwignię ekspresu całkowicie do góry i precyzyjnie przesuwać kapsułkę od góry w dół. Nie wkładać ponownie zdeformowanej kapsułki.

Fusy w filiżance.

W filiżance zawsze pozostaje pewna ilość fusów z kawy. Jest to uwarunkowane technologicznie i nie stanowi wady produktu.

## Gwarancja

Udzielamy **36-miesięcznej gwarancji** od daty zakupu.  
Tchibo GmbH, Überseering 18, 22297 Hamburg, Germany

**W okresie gwarancji** wszelkie wady materiałowe lub produkcyjne usuwane są bezpłatnie. Warunkiem skorzystania z gwarancji jest przedłożenie dowodu zakupu produktu w Tchibo lub u autoryzowanego partnera handlowego Tchibo. Gwarancja obowiązuje we wszystkich krajach UE, a także na terenie Szwajcarii i Turcji.

**Gwarancją nie są objęte** szkody powstałe wskutek nieprawidłowej obsługi produktu lub jego nieprawidłowego odkamieniania, a także części ulegające zużyciu i materiały eksploatacyjne. Można je zamówić poprzez naszą Obsługę Klienta Cafissimo. Naprawy sprzętu niepodlegające gwarancji (tzw. naprawy pozagwarancyjne) mogą zostać odpłatnie wykonane w naszym Centrum Serwisu, o ile jest to jeszcze możliwe. Niniejsza gwarancja nie ogranicza **praw wynikających z ustawowej rękąmi**.

## Obsługa Klienta Cafissimo



**801 080 016**

(z telefonów stacjonarnych opłata jak za połączenia lokalne,  
z telefonów komórkowych wg taryfy danego operatora)

od poniedziałku do niedzieli  
w godz. 8.00 - 22.00  
e-mail: [cafissimo-service@tchibo.pl](mailto:cafissimo-service@tchibo.pl)

## Numer artykułu



numer  
artykułu

Numer artykułu ekspresu  
do kawy znajduje się na  
tabliczce znamionowej

na spodzie ekspresu.

Przed położeniem ekspresu Cafissimo na boku usunąć zbiornik na wodę, miseczkę odciekową i pojemnik na zużyte kapsułki. Chronić podłoże, umieszczając pod ekspresem stosowną podkładkę, ponieważ może dochodzić do skapywania resztek kawy/wody.

## Serwis i naprawy

Jeżeli wbrew oczekiwaniom ujawni się jakokolwiek wada produktu, należy w pierwszej kolejności skontaktować się z naszą Obsługą Klienta Cafissimo. Nasi pracownicy chętnie pomogą i omówią z Państwem dalszy sposób postępowania.



**Jeżeli konieczne będzie przesłanie produktu**, należy podać następujące informacje:

- **dane adresowe**,
- **numer telefonu** (dostępny w ciągu dnia) i/lub **adres e-mail**,
- **data zakupu** oraz
- możliwie **jak najdokładniejszy opis usterki**.

Do produktu należy dołączyć **kopię dowodu zakupu** i wyjąć z niego zużyte kapsułki. Produkt należy starannie zapakować, tak aby był właściwie zabezpieczony podczas transportu. Zgodnie z ustaleniami z naszą Obsługą Klienta Cafissimo produkt zostanie od Państwa odebrany. Tylko w ten sposób można zagwarantować szybką naprawę i odesłanie produktu.

Można też osobiście oddać produkt w najbliższym sklepie Tchibo.

**Jeżeli okaże się, że usterka nie jest objęta gwarancją**, należy poinformować nas, czy:

- życzą sobie Państwo przygotowanie kosztorysu, jeśli koszty przekraczają kwotę 65 zł, czy
- produkt ma zostać (odpłatnie) odesłany do Państwa w stanie nienaprawionym, czy też
- produkt ma zostać zutilizowany (bezpłatnie).

Aby uzyskać dodatkowe **informacje o produkcie, zamówić akcesoria lub zapytać o nasz serwis gwarancyjny i pozagwarancyjny** prosimy o kontakt telefoniczny z naszą Obsługą Klienta Cafissimo. W przypadku pytań dotyczących produktu prosimy o podanie numeru artykułu.