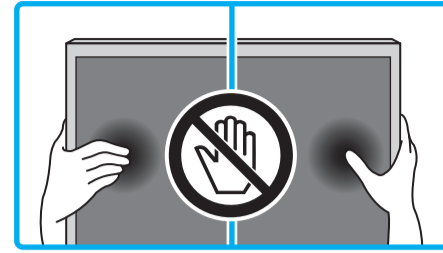




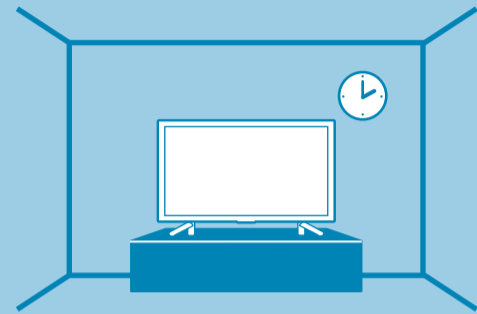
Setup Guide



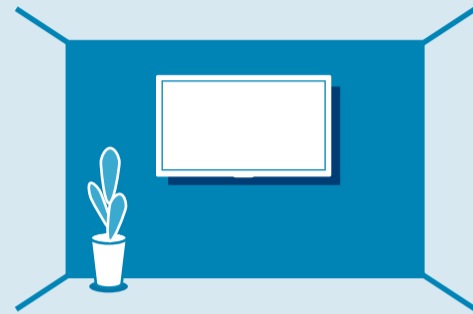
GB	Setup Guide	SE	Startguide	HU	Beállítási útmutató
FR	Guide d'installation	DK	Installationsvejledning	RO	Ghid de configurare
ES	Guía de configuración	FI	Asetusopas	BG	Ръководство за настройка
NL	Installatiehandleiding	NO	Innstillingsveiledning	GR	Οδηγός εγκατάστασης
DE	Einrichtungshandbuch	PL	Przewodnik ustawień	TR	Kurulum Kılavuzu
PT	Guia de configuração	CZ	Průvodce nastavením	RU	Руководство по установке
IT	Guida di installazione	SK	Spríevodca nastavením	UA	Посібник із налаштування

BRAVIA

KDL-50WF6xx / 43WF6xx / 43RF4xx



Название продукта: Телевизор
Назва виробу: Телевизор



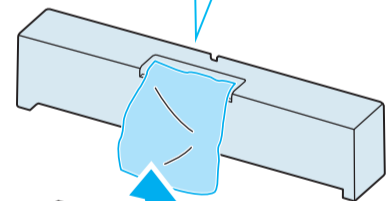
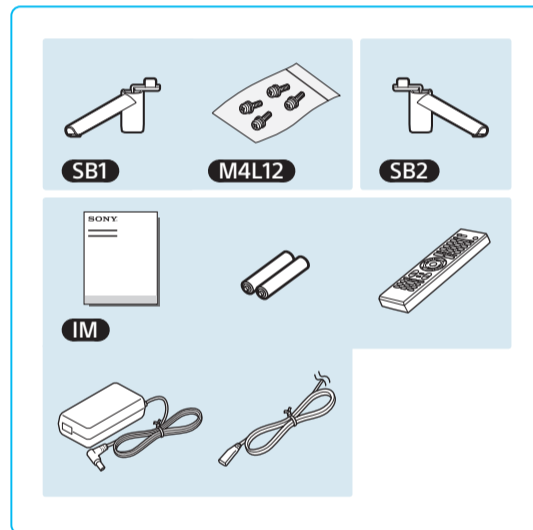
Operating Instructions / Mode d'emploi / Manual de instrucciones / Gebruiksaanwijzing / Bedienungsanleitung / Instruções de operação / Istruzioni per l'uso / Bruksanvisning / Betjeningsvejledning / Käyttöohjeet / Bruksanvisning / Instrukcja obsługi / Návod k použití / Návod na obsluhu / Kezelési útmutató / Instrucțiuni de utilizare / Ръководство за употреба / Οδηγίες λειτουργίας / Kullanma Kılavuzu / Інструкція по експлуатації / Інструкції з експлуатації

★ Only on limited region/country/TV model.
Uniquement pour certaines régions, certains pays ou certains modèles de téléviseur.
Solo en algunos países/regiones/modelos de televisor.
Beperkt tot bepaalde regio's/landen/tv-modellen.
Nur in bestimmten Regionen/Ländern bzw. für bestimmte Fernsehmodelle.
Apenas em determinadas regiões/países/modelos de televisor.
Solo per alcune Regioni/Nazioni/Modelli TV.
Endast för begränsad region/land/TV-modell.
Kun ved begrænset region/land/TV-model.
Vain rajoitetuilla alueilla/maissa/TV-malleissa.
Kun i begrenset region/land/TV-modell.

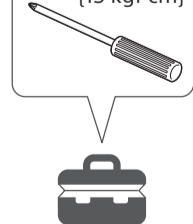
Wyłącznie w przypadku niektórych regionów/krajów/modeli telewizora.
Pouze pro omezené oblasti/země/modely televizoru.
Len v obmedzených oblastiach/krajinách/modeloch TV prijímačov.
Csak egyes régiókban/országokban/tv-modellekben.
Numai pentru anumite țări/regiuni/modele de televizor.
Само за определени региони/страни модели телевизори.
Μόνο σε περιορισμένες περιοχές/χώρες/μοντέλα τηλεόρασης.
Sadece belirli bölgelerde/ülkelerde/televizyon modellerinde.
Тільки в определенных регионах/странах/моделях телевизора.
Не в усіх країнах і регіонах та не в усіх моделях телевизорів.

1

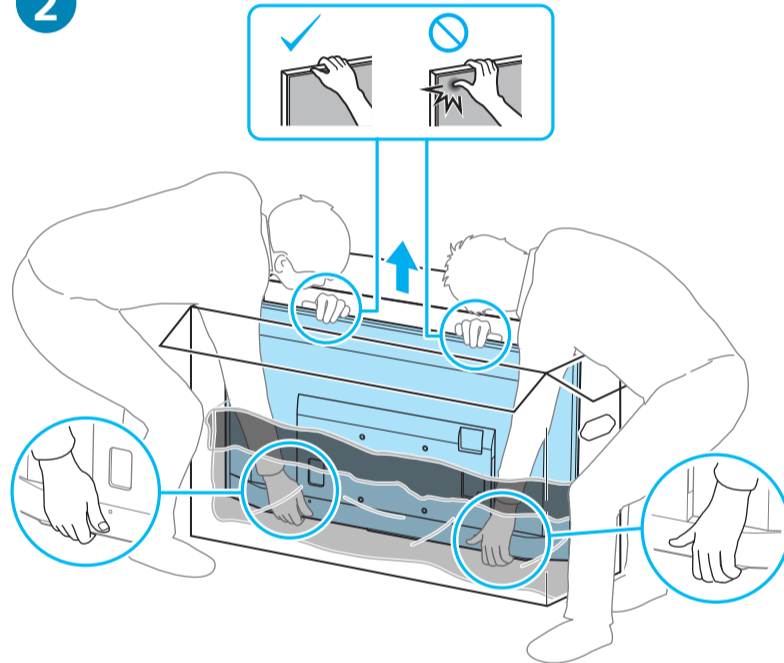
1



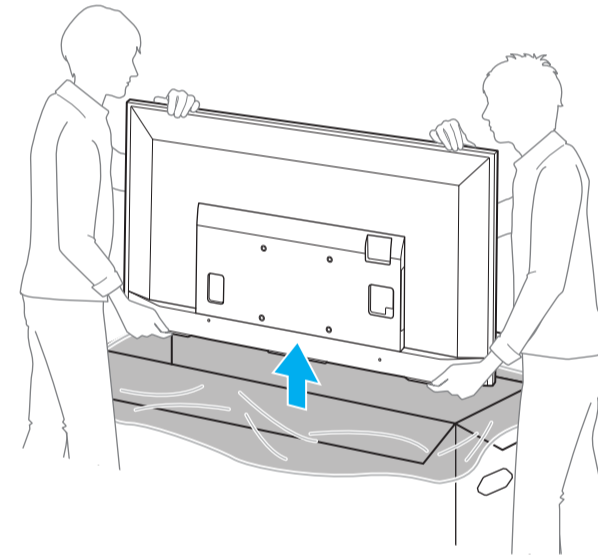
1.5 N·m/1,5 N·m
{15 kgf·cm}



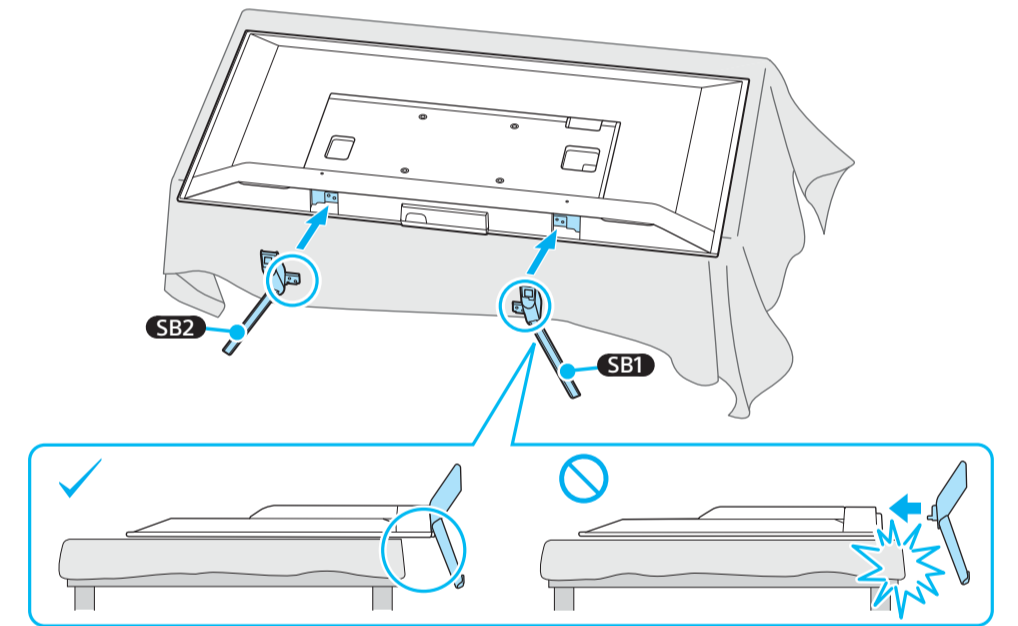
2



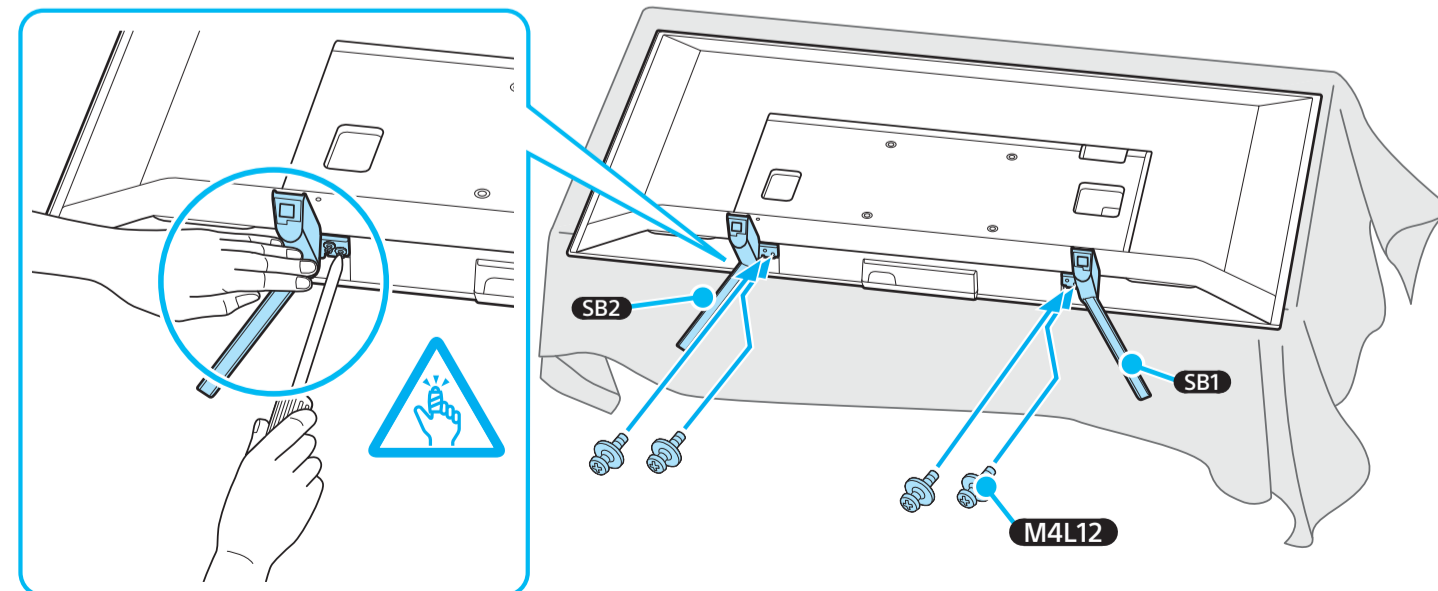
3



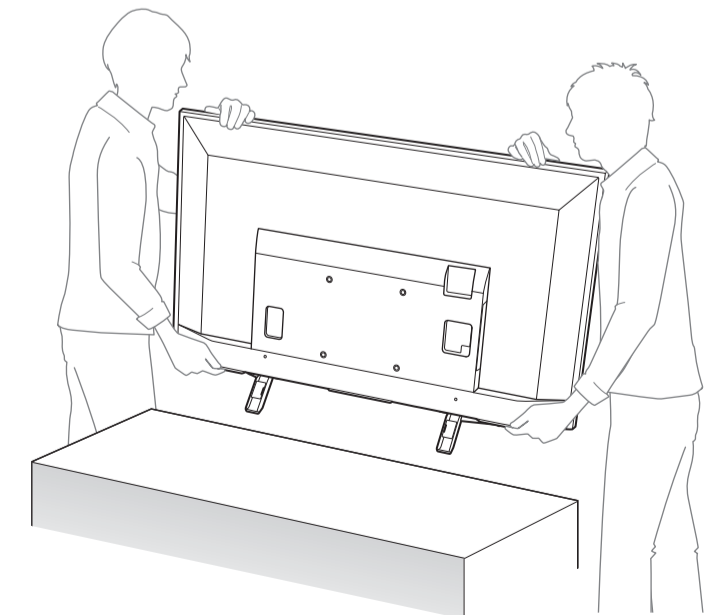
4



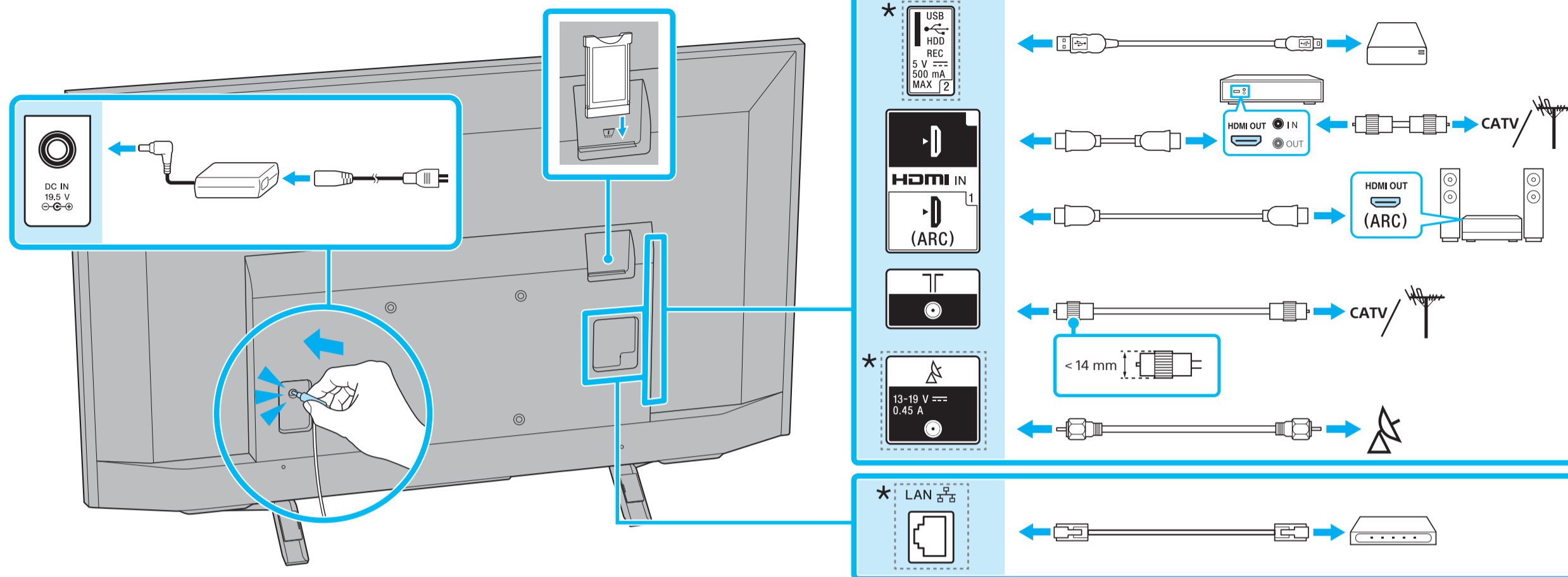
5



6



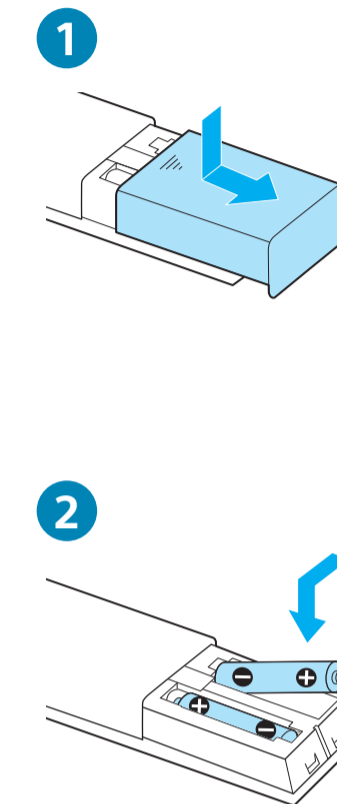
2



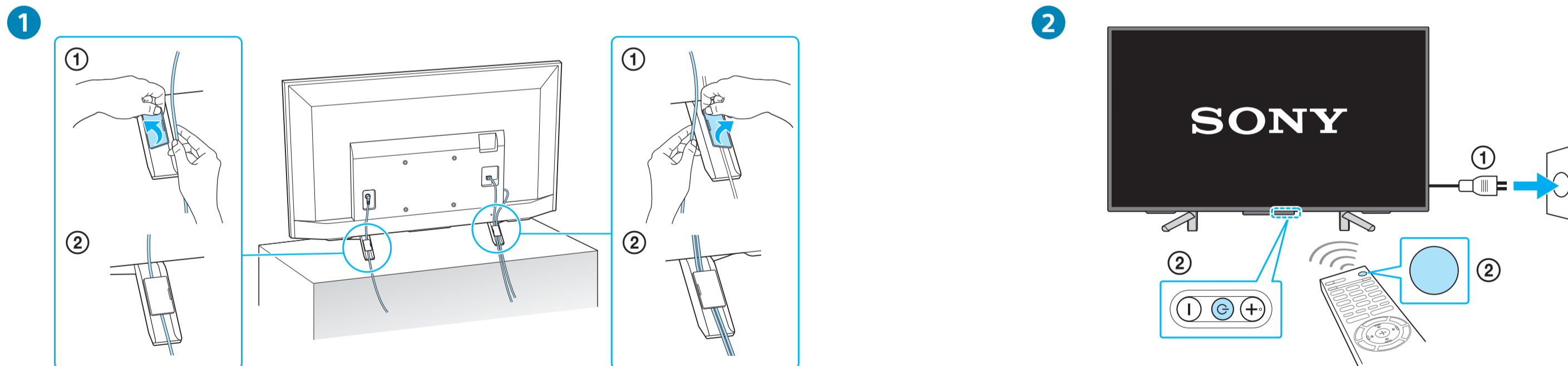
Connections See Operating Instructions for additional connection information.
Raccordements Voir le mode d'emploi pour plus d'informations sur la connexion.
Conexiones Consulte el Manual de instrucciones para obtener información complementaria sobre la conexión.
Aansluitingen Zie de gebruiksaanwijzing voor aanvullende informatie over aansluitingen.
Verbindungen Weitere Verbindungsinformationen finden Sie in der Bedienungsanleitung.
Ligações Consulte as Instruções de Operações para obter informação adicional acerca da ligação.
Collegamenti Consultare le istruzioni per l'uso per ulteriori informazioni sui collegamenti.
Anslutningar Se bruksanvisningen för ytterligare anslutningsinstruktioner.
Tilslutninger Se betjeningsvejledningen for yderligere oplysninger om tilslutning.
Liitännät Katso käyttöohjeista lisätietoja liitännöistä.
Tilkoblinger Se bruksanvisningen for informasjon andre tilkoblinger.

Podłączenie Dodatkowe informacje można znaleźć w Instrukcji obsługi.
Připojení Doplňující informace o možných zapojeních viz Návod k použití.
Pripojenia Ďalšie informácie o pripojení nájdete v Návoде na obsluhu.
Csatlakozások A kiegészítő csatlakozással kapcsolatos információért lásd a Kezelési útmutatót.
Conexiuni Consultați Instrucțiunile de utilizare pentru informații suplimentare despre conexiune.
Свързване Вижте Инструкциите за експлоатация за допълнителна информация относно свързването.
Συνδέσεις Ανατρέξτε στις Οδηγίες Χρήσης για επιπλέον πληροφορίες σύνδεσης.
Karasal/kablo Ваğлант иле илгили даһа фазла билги ичин Kullanma Kilavuzu'na bakınız.
Подключення Для додаткової інформації по підключенню див. інструкції з експлуатації.

3



4



SONY®

4-729-423-41(2)



Television

Instrukcja obsługi	PL
Návod k použití	CZ
Návod na obsluhu	SK
Kezelési útmutató	HU
Instrucțiuni de utilizare	RO
Ръководство за употреба	BG
Οδηγίες λειτουργίας	GR
Kullanma Kılavuzu	TR

BRAVIA

KDL-50WF6xx / 43WF6xx / 43RF4xx

Spis treści

WAŻNA UWAGA	4
Informacje dotyczące bezpieczeństwa	4
Środki ostrożności	7

Części i elementy sterujące

Telewizor	9
Pilot	11

Podłączanie telewizora do Internetu

Ustanawianie połączenia z Internetem	14
Typ 1: Sieć zabezpieczona, obsługująca standard Wi-Fi Protected Setup™ (WPS)	14
Typ 2: Sieć zabezpieczona, nieobsługująca standardu Wi-Fi Protected Setup™ (WPS)	15
Typ 3: Sieć niezabezpieczona, z wykorzystaniem dowolnego bezprzewodowego routera sieci LAN	15
Typ 4: Ustawianie sieci przewodowej	16
Przygotowywanie sieci przewodowej	16
Podgląd statusu sieci	16
Jeżeli nie możesz połączyć się z Internetem	17
Tethering USB	17
Polityka prywatności	17

Oglądanie telewizji

Zmiana stylu wyświetlania	18
Zmiana formatu ekranu	18
Ustawienie Wybór sceny	18

Poruszanie się po menu głównym

Aplikacje	19
Wszystkie aplikacje	19
Udostępnianie zdjęć Plus	19
Używanie telewizora w trybie ramki zdjęciowej	20
Kanały	20
Lista programów	20
Cyfrowy EPG	21
Nagrania	21
Media	21
Odtwarzanie zdjęć/muzyki/wideo przez USB	21
Odtwarzanie zdjęć/muzyki/wideo za pośrednictwem sieci domowej	23
Ustawienia	23
Ustawienia systemowe	23
Ustawienia sieci	34
Pomoc techniczna	34
Przewodnik pomocniczy	35
Ekran główny	35
Wiersz rekomendacji	35
Niedawne aplikacje	35
Niedawne kanały	35

Wyświetlanie obrazu z podłączonych urządzeń

Schemat połączeń	36
Używanie urządzeń audio i wideo	38
Używanie funkcji Kopia lustrzana	38
Montaż telewizora na ścianie	40

Informacje dodatkowe

Rozwiązywanie problemów	41
Obraz	41
Dźwięk	42
Kanały	42
Sieć	42
Ogólne	44
Dane techniczne	45

Połączenie internetowe i poufność danych

Niniejszy produkt nawiązuje połączenie z Internetem podczas wstępnej konfiguracji niezwłocznie po podłączeniu do sieci w celu potwierdzenia połączenia internetowego, a następnie w celu skonfigurowania ekranu głównego. W trakcie takiego i każdego innego połączenia internetowego używany jest adres IP. Aby w ogóle nie korzystać z adresu IP, nie należy konfigurować funkcji bezprzewodowego połączenia z Internetem i nie podłączać kabla internetowego. Zapoznaj się z informacjami o poufności przedstawionymi na ekranach konfiguracji, aby uzyskać więcej szczegółów na temat połączeń internetowych.

Wprowadzenie

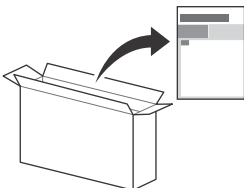
Dziękujemy, że wybrali Państwo produkt firmy Sony. Przed przystąpieniem do eksploatacji telewizora należy dokładnie zapoznać się z treścią niniejszej instrukcji oraz zachować ją do wykorzystania w przyszłości.

Uwaga

- Przed użyciem telewizora należy przeczytać „Informacje dotyczące bezpieczeństwa” (strona 4).
- Zdjęcia i ilustracje użyte w Podręczniku konfiguracji oraz w niniejszej instrukcji mają charakter jedynie poglądowy i mogą się różnić od rzeczywistego produktu.
- Symbol „xx”, który pojawia się w nazwie modelu, odpowiada jednemu znakowi numerycznemu opisującemu projekt, kolor lub system transmitowania telewizji.

Przymocowanie podstawy do telewizora

Zapoznaj się Przewodnikiem ustawień w górnej części opakowania.



Przewodnik pomocniczy (Ręcznie) (wyłączenie w przypadku niektórych regionów/krajów/modeli telewizora)

Aby uzyskać więcej informacji, naciśnij **HOME** na pilocie zdalnego sterowania, a następnie wybierz [Przewodnik pomocniczy] w menu [Ustawienia]. Można również skorzystać z Przewodnika pomocniczego w komputerze lub na smartfonie (więcej informacji na tylnej okładce).

Lokalizacja etykiety identyfikacyjnej

Etykiety dotyczące numeru modelu, daty produkcji (rok i miesiąc) oraz specyfikacji elektrycznej znajdują się z tyłu telewizora lub na opakowaniu.

Modele z dołączonym do zestawu zasilaczem sieciowym: Etykiety z informacją o numerze modelu i numerze seryjnym zasilacza sieciowego znajdują się u dołu zasilacza.

OSTRZEŻENIE

ABY UNIKNĄĆ RYZYKA
POŻARU, ŚWIECZKI I
INNE ŹRÓDŁA OTWARTEGO
OGNIA NALEŻY ZAWSZE
UTRZYMYWAĆ Z DALA OD
PRODUKTU.



WAŻNA UWAGA

Nadzór nad dystrybucją na terytorium RP :
Sony Europe Limited,
The Heights, Brooklands
Weybridge, Surrey, KT 13 0XW
United Kingdom.

Produkt ten został wyprodukowany przez lub na zlecenie Sony Visual Products Inc.

Importer w UE: Sony Europe Limited.

Zapytania do importera w UE dotyczące zgodności produktu w Europie należy kierować do autoryzowanego reprezentanta producenta, Sony Belgium, bijkantoor van Sony Europe Limited, Da Vincilaan 7-D1, 1935 Zaventem, Belgium.

Informacja dotycząca sprzętu radiowego



Sony Visual Products Inc. niniejszym oświadcza, że typy urządzeń radiowych KDL-50WF665, KDL-50WF663, KDL-50WF660, KDL-43WF665, KDL-43WF663, KDL-43WF660, KDL-43RF455, KDL-43RF453, KDL-43RF450 są zgodne z dyrektywą 2014/53/UE. Pełny tekst deklaracji zgodności UE jest dostępny pod następującym adresem internetowym:
<http://www.compliance.sony.de/>

Ten sprzęt radiowy można używać w krajach UE bez naruszania obowiązujących wymogów w zakresie korzystania z urządzeń radiowych.

Informacje dotyczące bezpieczeństwa

OSTRZEŻENIE

Ostrzeżenie

Ryzyko wybuchu w przypadku wymiany na baterie niewłaściwego typu.

Nie wolno narażać baterii na działanie zbyt wysokich temperatur przez ekspozycję na słońce, ogień itd. oraz na bardzo niskie ciśnienie powietrza, mogłoby to spowodować wybuch lub wyciek łatwopalnej cieczy lub gazu.

Ryzyko związane ze stabilnością

Telewizor może się przewrócić powodując poważne obrażenia lub śmierć.

Nigdy nie należy umieszczać telewizora w niestabilnym miejscu. Telewizor może się przewrócić, powodując poważne obrażenia lub śmierć. Wielu obrażeń, szczególnie u dzieci, można uniknąć stosując takie proste środki ostrożności jak:

- Korzystanie z szafek lub stojaków zalecanych przez producenta telewizora.
- Korzystanie wyłącznie z mebli, które mogą bezpiecznie udźwignąć telewizor.
- Upewnienie się, że telewizor nie wystaje nad krawędź mebli, na których spoczywa.

- Nieumieszczanie telewizora na wysokich meblach (np. kredensach lub szafkach na książki), jeśli meble i telewizor nie zostały zabezpieczone o odpowiednie oparcie.
- Nieumieszczanie telewizora na obrusie lub innych materiałach, które mogą się znajdować pomiędzy telewizorem i meblem, na którym stoi.
- Wyjaśnienie dzieciom niebezpieczeństwa związanego ze wspinaniem się na mebel w celu sięgnięcia telewizora lub jego elementów sterowania.

Jeśli pozostał stary telewizor i jest on przenoszony do innego miejsca, obowiązują te same wskazówki.

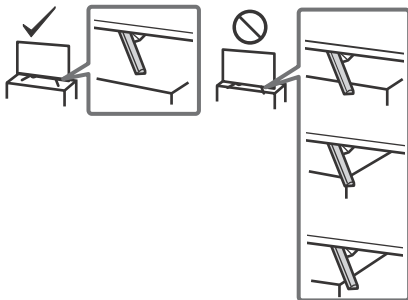
Montaż i instalacja

Aby uniknąć ryzyka wybuchu pożaru, porażenia prądem elektrycznym, uszkodzenia sprzętu i/lub ewentualnych obrażeń ciała, odbiornik TV należy zainstalować zgodnie z instrukcjami podanymi poniżej.

Urządzenie podłączone do uziemienia ochronnego instalacji budynku za pomocą sieci elektrycznej lub przez inne urządzenie podłączone do uziemienia ochronnego i do systemu dystrybucji telewizji za pomocą kabla koncentrycznego może w pewnych okolicznościach powodować niebezpieczeństwo pożaru. Połączenie do systemu dystrybucji telewizyjnej należy z tego powodu zapewniać przez urządzenie zapewniające izolację elektryczną pozycję określonego zakresu częstotliwości (izolator galwaniczny, patrz norma EN 60728-11).

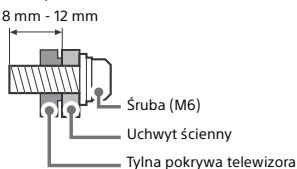
Instalacja

- Telewizor powinien być zainstalowany w pobliżu łatwo dostępnego gniazdka.
- Ustaw telewizor na stabilnej, równej powierzchni tak, aby uniknąć ryzyka jego przewrócenia i spowodowania obrażeń użytkownika lub uszkodzenia telewizora.
- Zainstaluj telewizor w taki sposób, aby podstawa telewizora nie wystawała poza stojak (brak w zestawie). Jeśli podstawa telewizora wystaje poza stojak, może to spowodować przewrócenie i upadek telewizora, a w efekcie spowodować obrażenia osobiste lub uszkodzenie telewizora.



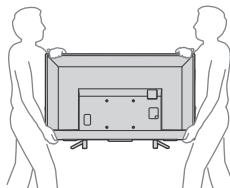
- Montaż odbiornika na ścianie należy zlecić wykwalifikowanemu instalatorowi.
- Ze względów bezpieczeństwa zaleca się stosowanie akcesoriów Sony:
 - Uchwyt ścienny – SU-WL450
- Do przymocowania uchwyty ściennego do telewizora należy używać śrub dostarczonych wraz z uchwytem ściennymi. Dostarczone śruby są zaprojektowane w sposób pokazany na ilustracji w przypadku pomiaru od powierzchni mocującej uchwyty ściennego. Średnica i długość śrub różnią się w zależności od modelu ściennego uchwyty mocującego.

Stosowanie śrub innych niż dostarczane w komplecie może spowodować uszkodzenia wewnętrzne w odbiorniku TV, jego upadek, itp.



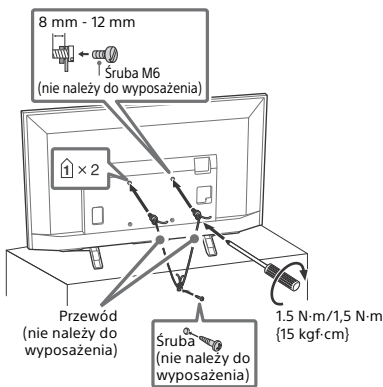
Transport

- Przed rozpoczęciem przenoszenia odbiornika należy odłączyć od niego wszystkie kable.
- Do przenoszenia dużego odbiornika TV potrzeba dwóch lub trzech osób.
- Przenosząc telewizor w rękach, należy go złapać tak, jak na rysunku. Nie wolno naciskać ekranu ciekłokrystalicznego ani ramy dookoła ekranu.
- Przy podnoszeniu lub przenoszeniu telewizora należy go dobrze chwycić od spodu.



- Podczas transportu odbiornik nie powinien być narażony na wstrząsy mechaniczne i nadmierne wibracje.
- Na czas transportu odbiornika do naprawy lub podczas przeprowadzki, należy zapakować go w oryginalny karton i elementy opakowania.

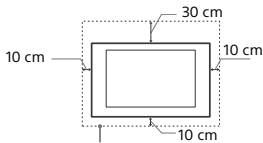
Zapobieganie przewróceniu



Wentylacja

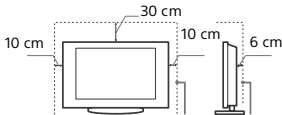
- Nie wolno zasłaniać otworów wentylacyjnych ani wkładać żadnych rzeczy do obudowy.
- Wokół odbiornika TV należy pozostawić trochę wolnej przestrzeni, tak jak to pokazano na rysunku poniżej.
- Zaleca się stosowanie oryginalnego uchwyty ściennego Sony, aby zapewnić odpowiednią wentylację.

Instalacja na ścianie



Pozostawić co najmniej tyle miejsca wokół odbiornika TV.

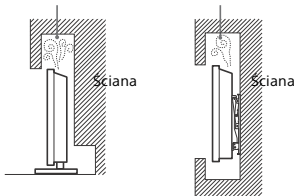
Instalacja na podstawie



Pozostawić co najmniej tyle miejsca wokół odbiornika TV.

- Aby zapewnić właściwą wentylację i zapobiec osiadananiu brudu lub kurzu:
 - Nie należy ustawiać odbiornika TV ekranem do góry, montować go do góry nogami, odwróconego tyłem lub bokiem.
 - Nie należy ustawiać odbiornika TV na półce, dywanie, łóżku lub w szafce.
 - Nie należy przykrywać odbiornika TV materiałami, np. zasłonami lub innymi przedmiotami, takimi jak gazety itp.
 - Nie należy instalować odbiornika tak, jak to pokazano na rysunkach poniżej.

Obieg powietrza jest zablokowany.



Przewód zasilający

Aby uniknąć ryzyka wybuchu pożaru, porażenia prądem elektrycznym, uszkodzenia sprzętu i/lub ewentualnych obrażeń ciała, z przewodem zasilającym i gniazdem sieciowym należy postępować w następujący sposób:

- Należy używać wyłącznie przewodów zasilających dostarczonych przez Sony, a nie przez innych dostawców.
- Wtyczka powinna być całkowicie włożona do gniazda sieciowego.
- Odbiornik TV jest przystosowany do zasilania wyłącznie napięciem 220 V – 240 V AC.
- W celu zachowania bezpieczeństwa, podczas dokonywania połączeń, należy wyjąć wtyczkę przewodu zasilającego z gniazda oraz uważać, aby nie nadeprnąć na przewód.
- Przed przystąpieniem do serwisowania lub przesuwania odbiornika TV należy wyjąć wtyczkę przewodu zasilającego z gniazda.
- Przewód zasilający powinien znajdować się z dala od źródeł ciepła.
- Należy regularnie wyjmować wtyczkę z gniazda i czyścić ją. Jeśli wtyczka jest pokryta kurzem i gromadzi wilgoć, jej własności izolujące mogą ulec pogorszeniu, co może być przyczyną pożaru.

Uwaga

- Dostarczonego w zestawie przewodu zasilającego nie należy używać do jakichkolwiek innych urządzeń.
- Należy uważać, aby nie przycisnąć, nie zginać ani nie skrócić nadmiernie przewodu zasilającego. Może to spowodować uszkodzenie izolacji lub urwanie żył przewodu.
- Nie należy przerabiać przewodu zasilającego.
- Na przewodzie zasilającym nie należy kłaść ciężkich przedmiotów.
- Podczas odłączania nie wolno ciągnąć za sam przewód.

- Nie należy podłączać zbyt wielu urządzeń do tego samego gniazda sieciowego.
- Nie należy używać gniazd sieciowych słabo trzymających wtyczkę.

UWAGA ODNOSNIE ZASILACZA SIECIOWEGO (tylko modele z dołączonym do zestawu zasilaczem sieciowym)

Ostrzeżenie

W celu ograniczenia ryzyka pożaru lub porażenia prądem nie wystawiać tego urządzenia na działanie deszczu ani wilgoci. W celu ograniczenia ryzyka pożaru lub porażenia prądem nie umieszczać na tym urządzeniu obiektów wypełnionych wodą, takich jak flakony. Nie instalować urządzenia w ograniczonej przestrzeni, takiej jak np. półka na książki.

- Należy się upewnić, że gniazdko sieciowe znajduje się w pobliżu urządzenia i jest łatwo dostępne.
- Należy używać dołączonego do zestawu zasilacza sieciowego i przewodu zasilającego.
- Nie należy używać żadnego innego zasilacza sieciowego, gdyż może to spowodować awarię.
- Zasilacz sieciowy należy podłączać do łatwo dostępnego gniazdko sieciowego.
- Nie owijać przewodu zasilającego wokół zasilacza sieciowego. Żyły przewodu mogą ulec przerwowaniu, co może spowodować nieprawidłowe działanie odbiornika.



- Nie dotykać zasilacza sieciowego mokrymi dłońmi.
- Jeśli stwierdzone zostanie nieprawidłowe działanie zasilacza sieciowego, należy go natychmiast odłączyć od gniazdko sieciowego.
- Telewizor pozostaje podłączony do zasilania tak długo, jak jest podłączony do gniazdko sieciowego, nawet jeśli sam telewizor jest wyłączony.
- Ponieważ zasilacz sieciowy nagrzewa się podczas długotrwałego użytkowania, dotykając go dłonią, można odczuć ciepło.

Niedozwolone użycie

Odbiornika TV nie należy instalować oraz eksploatować w miejscach, warunkach lub okolicznościach, jakie opisano poniżej. Niezastosowanie się do poniższych zaleceń może prowadzić do wadliwej pracy odbiornika, a nawet pożaru, porażenia prądem elektrycznym, uszkodzenia sprzętu i/lub obrażeń ciała.

Miejsce:

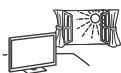
- Odbiornika TV nie należy montować na zewnątrz pomieszczeń (w miejscach narażonych na bezpośrednie działanie promieni słonecznych), nad morzem, na statku lub innej jednostce pływającej, w pojeździe, w instytucjach ochrony zdrowia, w miejscach niestabilnych lub narażonych na działanie wody, deszczu, wilgoci lub dymu.

Warunki:

- Nie należy umieszczać telewizora w miejscach gorących, wilgotnych lub nadmiernie zapylonych; w miejscach, w których do wnętrza mogą dostawać się owady; w miejscach, w których może być narażony na działanie wibracji mechanicznych lub w pobliżu przedmiotów palnych (świeczek, itp.). Odbiornik TV należy chronić przed zalaniem i nie stawiać na nim żadnych przedmiotów wypełnionych wodą, np. wazonów.

Okołności:

- Dotykać mokrymi rękoma, przy zdjętej obudowie lub używać z akcesoriami, które nie są zalecane przez producenta. W czasie burz z wyładowaniami atmosferycznymi należy wyjąć wtyczkę przewodu zasilającego telewizora z gniazdka i odłączyć przewód antenowy.
- Instalacja telewizora tak, aby jego obudowa wystawała na otwartą przestrzeń. Może to powodować uderzenie w telewizor przez osoby lub przedmioty oraz doprowadzić do jego uszkodzenia.
- Umieszczanie telewizora w miejscach wilgotnych lub zakurzonych oraz miejscach wypełnionych olejystym dymem lub parą (w pobliżu płyt kuchennych lub nawilżaczy). Może to spowodować pożar, porażenie prądem lub odkształcenia obudowy.
- Instalacja telewizora w miejscach narażonych na działanie wyższych temperatur, takich jak miejsca bezpośrednio oświetlane przez promienie słońca, położone w pobliżu grzejnika lub nawiewu ogrzewania. W takich warunkach może dojść do przegrzania telewizora, a w konsekwencji do zdeformowania obudowy i/lub awarii samego urządzenia.



- Telewizor znajdujący się w szatni jacuzzi albo łaźni publicznej może zostać uszkodzony przez unoszące się w powietrzu cząsteczki siarki i inne.
- Aby zapewnić najlepszą jakość obrazu, nie należy wystawiać ekranu na bezpośrednie oświetlenie lub działanie promieni słonecznych.
- Nie przenoś urządzenia z zimnego do ciepłego pomieszczenia. Gwałtowna zmiana temperatury może powodować skraplanie wilgoci. Może to pogorszyć jakość obrazu na telewizorze lub kolorów. W takiej sytuacji przed włączeniem telewizora należy poczekać na całkowite odparowanie wilgoci.

Kawałki szkła lub uszkodzenia:

- W odbiornik nie należy rzucać żadnymi przedmiotami. Może to spowodować uszkodzenie szkła ekranu i prowadzić do poważnych obrażeń ciała.
- W przypadku pęknięcia powierzchni ekranu lub obudowy telewizora, przed dotknięciem odbiornika należy wyjąć wtyczkę przewodu zasilającego z gniazdka. W przeciwnym razie może dojść do porażenia prądem elektrycznym.

Gdy odbiornik TV nie jest używany

- Mając na uwadze kwestie ochrony środowiska i bezpieczeństwa, zaleca się odłączenie odbiornika od źródła zasilania, jeśli nie będzie on używany przez kilka dni.
- Ponieważ wyłączenie odbiornika telewizyjnego nie powoduje odciążenia zasilania, w celu całkowitego wyłączenia urządzenia należy wyciągnąć wtyczkę przewodu zasilającego z gniazda sieciowego.
- Niektóre odbiorniki mogą być wyposażone w funkcje wymagające pozostawienia ich w trybie gotowości.

Zalecenia dot. bezpieczeństwa dzieci

- Nie należy pozwalać, aby na odbiornik TV wspinały się dzieci.
- Małe akcesoria należy przechowywać z dala od dzieci tak, aby uniknąć ryzyka ich przypadkowego połknięcia.

Co robić w przypadku wystąpienia problemów...

W przypadku wystąpienia jednego z poniższych problemów należy bezwzględnie **wyłączyć** odbiornik TV oraz wyjąć wtyczkę zasilającą z gniazda sieciowego. Należy zwrócić się do punktu sprzedaży lub punktu serwisowego firmy Sony z prośbą o sprawdzenie odbiornika przez wykwalifikowanego serwisanta.

W przypadku:

- Uszkodzenia przewodu zasilającego.
- Gniazd sieciowych słabo trzymających wtyczkę.
- Uszkodzenia odbiornika w wyniku jego upuszczenia lub uderzenia przez obiekt obcy.
- Dostania się do wnętrza odbiornika cieczy lub przedmiotów obcych.

Informacje o temperaturze telewizora LCD

Gdy telewizor LCD jest używany przez dłuższy czas może dojść do rozgrzania się miejsc wokół panelu. Po dotknięciu dłońmi tych miejsc możesz poczuć, że są gorące.

Środki ostrożności

Oglądanie telewizji

- Program telewizyjny powinien być oglądany w pomieszczeniu o umiarkowanym oświetleniu, ponieważ oglądanie go w słabym świetle lub przez dłuższy czas jest męczące dla oczu.
- Podczas korzystania ze słuchawek należy unikać nadmiernego poziomu głośności ze względu na ryzyko uszkodzenia słuchu.

Ekran LCD

- Chociaż ekran LCD został wykonany z wykorzystaniem technologii wysokiej precyzji, dzięki której aktywnych jest ponad 99,99 % pikseli, na ekranie mogą pojawiać się czarne plamki lub jasne kropki (w kolorze czerwonym, niebieskim lub zielonym). Jest to jednak właściwość wynikająca z konstrukcji ekranu LCD i nie jest objawem usterki.
- Nie wolno naciskać ani drapać przedniego filtra, a także kłaść na odbiorniku TV żadnych przedmiotów. Może to spowodować zakłócenia obrazu lub uszkodzenie ekranu LCD.
- Jeśli odbiornik TV jest używany w zimnym miejscu, na obrazie mogą wystąpić plamy lub obraz może stać się ciemny. Nie jest to oznaką uszkodzenia telewizora. Zjawiska te zanikają w miarę wzrostu temperatury.
- Długotrwałe wyświetlanie obrazów nieruchomych może spowodować wystąpienie obrazów wtórnych (tzw. zjawy). Mogą one zniknąć po krótkiej chwili.
- Ekran i obudowa nagrzewają się podczas pracy telewizora. Nie jest to oznaką uszkodzenia urządzenia.
- Ekran LCD zawiera niewielką ilość ciekłych kryształów. Podczas utylizacji należy przestrzegać lokalnych zaleceń i przepisów.

Obchodzenie się z powierzchnią ekranu/ obudową odbiornika TV i ich czyszczenie

Przed przystąpieniem do czyszczenia należy wyjąć wtyczkę przewodu zasilającego z gniazdka.

- Aby uniknąć pogorszenia stanu materiału lub powłoki ekranu odbiornika, należy postępować zgodnie z poniższymi środkami ostrożności.
- Aby usunąć kurz z powierzchni ekranu/obudowy, należy wytrzeć go delikatnie za pomocą miękkiej ściereczki. Jeśli nie można usunąć kurzu, należy wytrzeć ekran za pomocą miękkiej ściereczki lekko zwilżonej rozcieńczonym roztworem delikatnego detergentu.
- Nie wolno spryskiwać odbiornika TV wodą ani detergentem. Ciecz może przedostać się przez spód ekranu lub elementy zewnętrzne do środka odbiornika i spowodować jego uszkodzenie.



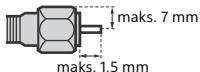
- Nie należy używać szorstkich gąbek, środków czyszczących na bazie zasad lub kwasów, proszków do czyszczenia ani lotnych rozpuszczalników, takich jak alkohol, benzyna, rozcieńczalnik czy środek owadobójczy. Używanie takich środków lub długotrwały kontakt z gumą lub winylem może spowodować uszkodzenie powierzchni ekranu lub obudowy.
- Aby zapewnić właściwą wentylację, zaleca się okresowo odkurzać otwory wentylacyjne.
- Regulację kąta nachylenia odbiornika należy wykonywać powolnym ruchem tak, aby odbiornik nie spadł lub nie zsunął się z podstawy pod telewizor.

Urządzenia dodatkowe

- W pobliżu odbiornika TV nie należy umieszczać urządzeń dodatkowych lub urządzeń emitujących promieniowanie elektromagnetyczne. Może to spowodować zakłócenia obrazu i/lub dźwięku.
- Ten sprzęt został sprawdzony i zatwierdzony w zakresie zgodności z ograniczeniami wytycznymi w Dyrektywie EMC przy długości sygnałowego przewodu łączącego mniejszej niż 3 metry.
- Ten sprzęt został sprawdzony i zatwierdzony w zakresie zgodności z ograniczeniami wytycznymi w Dyrektywie EMC przy długości przewodu RF mniejszej niż 30 m w przypadku złącz telewizji naziemnej/satelitarnej/kablowej.

Zalecenie dotyczące wtyku typu F

Długość części przewodu wewnętrznego wystającej z części połączeniowej nie może przekraczać 1,5 mm.



(rysunek przedstawiający wtyk typu F)

Zalecenie dotyczące obsługi pilota

- Przy wkładaniu baterii do pilota zachować właściwą bieżunowość.
- Nie należy używać różnych typów baterii jednocześnie ani łączyć starych baterii z nowymi.
- Zużyte baterie należy utylizować w sposób nieszkodliwy dla środowiska naturalnego. W niektórych regionach sposób utylizacji zużytych baterii mogą regulować stosowne przepisy. Należy skontaktować się w tej sprawie z lokalnymi władzami.
- Należy ostrożnie obchodzić się z pilotem. Nie należy nim rzucać, chodzić po nim, ani wylewać na niego żadnych płynów.
- Nie należy kłaść pilota w pobliżu źródeł ciepła lub w miejscach narażonych na bezpośrednie działanie promieni słonecznych. Chronić je przed wilgocią.

Funkcje komunikacji bezprzewodowej

- Urządzenia nie należy używać w pobliżu sprzętu medycznego (rozruszników serca itd.). W przeciwnym wypadku sprzęt medyczny może nie działać prawidłowo.
- To urządzenie wysyła i odbiera sygnał zakodowany. Tym niemniej należy dbać o to, aby nie został on przechwycony przez niepowołane osoby. Nie ponosimy odpowiedzialności za ewentualne problemy wynikające z takich zdarzeń.
- Ten sprzęt należy zainstalować i obsługiwać zachowując odległość co najmniej 20 cm pomiędzy jego anteną i ciałem.

Utylizacja telewizora



Pozbywanie się zużytego sprzętu elektrycznego i elektronicznego (stosowane w krajach Unii Europejskiej i w pozostałych krajach stosujących własne systemy zbiórki)

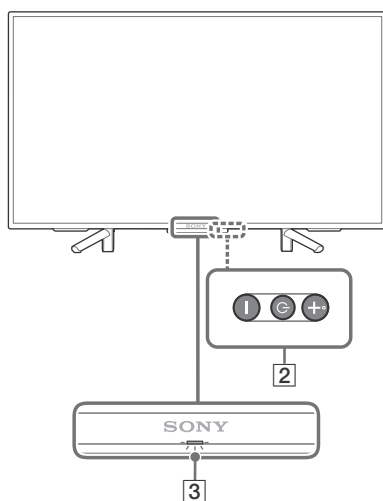
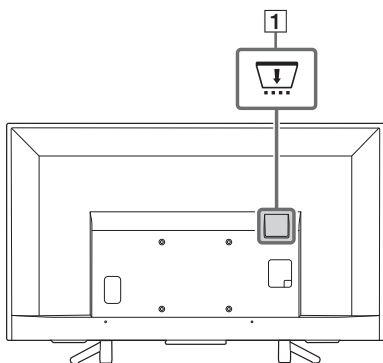
Ten symbol na produkcie lub jego opakowaniu oznacza, że produkt nie może być traktowany jako odpad komunalny, lecz powinno się go dostarczyć do odpowiedniego punktu zbiórki sprzętu elektrycznego i elektronicznego w celu recyklingu. Odpowiednie zagospodarowanie zużytego produktu zapobiega potencjalnym zagrożeniom dla środowiska i zdrowia ludzi, do których mogłoby dojść w przypadku niewłaściwego obchodzenia się z tymi odpadami. Recykling materiałów pomaga chronić zasoby naturalne. W celu uzyskania bardziej szczegółowych informacji na temat recyklingu tego produktu, należy skontaktować się z lokalną jednostką samorządu terytorialnego, ze służbami zajmującymi się zagospodarowywaniem odpadów lub ze sklepem, w którym zakupiono produkt.



Pozbywanie się zużytych baterii (stosowane w krajach Unii Europejskiej i w pozostałych krajach mających własne systemy zbiórki)

Ten symbol umieszczony na baterii lub na opakowaniu oznacza, że bateria dostarczona z tym produktem nie może być traktowana jako odpad komunalny. W przypadku niektórych rodzajów baterii symbol ten może być stosowany w kombinacji z symbolem chemicznym. Symbol chemiczny ołowiu (Pb) stosuje się jako dodatkowe oznaczenie, jeśli bateria zawiera więcej niż 0,004 % ołowiu. Odpowiednie zagospodarowanie zużytych baterii zapobiega potencjalnym zagrożeniom dla środowiska i zdrowia ludzi, do których mogłoby dojść w przypadku niewłaściwego obchodzenia się z odpadami tego rodzaju. Recykling materiałów pomaga chronić zasoby naturalne. W przypadku produktów, w których ze względu na bezpieczeństwo, poprawne działanie lub integralność danych wymagane jest stałe podłączenie do baterii, wymianę zużytej baterii należy zlecić wyłączonej i wykwalifikowanemu personelowi stacji serwisowej. Aby mieć pewność, że bateria będzie właściwie zagospodarowana, należy dostarczyć produkt do odpowiedniego punktu zbiórki. W odniesieniu do wszystkich pozostałych zużytych baterii prosimy o zapoznanie się z rozdziałem instrukcji obsługi produktu o bezpiecznym demontażu baterii. Zużyta baterię należy dostarczyć do odpowiedniego punktu zbiórki. W celu uzyskania bardziej szczegółowych informacji na temat recyklingu tej baterii należy skontaktować się z lokalną jednostką samorządu terytorialnego, ze służbami zajmującymi się zagospodarowywaniem odpadów lub ze sklepem, w którym zakupiono produkt lub baterię.


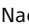
Telewizor



1 CAM (Moduł Warunkowego Dostępu)


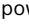
- Zapewnia dostęp do płatnych usług telewizyjnych. Szczegółowe informacje znajdziesz w instrukcji obsługi dołączonej do modułu CAM.
- Nie wkładaj karty inteligentnej bezpośrednio do gniazda modułu CAM telewizora. Karta musi być dopasowana do Modułu Warunkowego Dostępu zapewnionego przez autoryzowanego sprzedawcę.
- Moduł CAM nie jest obsługiwany w niektórych krajach/regionach. Zasięgnij informacji u autoryzowanego sprzedawcy.
- W przypadku przełączenia na program cyfrowy po obejrzeniu internetowych treści wideo zostanie wyświetlony komunikat CAM.

2 (Zasilanie) / + / -

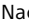
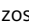
Krótko naciśnij , aby włączyć telewizor. Naciśnij i przytrzymaj , aby wyłączyć telewizor.

Przy włączonym telewizorze, Głośność

Naciśnij przycisk + lub -, aby zwiększyć/zmniejszyć głośność.

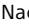
Można także nacisnąć przycisk  i przytrzymać, aż wyświetlone zostanie powiadomienie . Zwiększa/zmniejsza głośność poprzez naciśnięcie przycisku + lub -.

Wejście

Naciśnij  i przytrzymaj, aż wyświetlone zostanie powiadomienie .

Można przejść do wybranego źródła sygnału wejściowego, naciskając przycisk + (w górę) lub - (w dół).

Program

Naciśnij  i przytrzymaj, aż wyświetlone zostanie powiadomienie **PROG**.

Wybierz program, naciskając przycisk + (w górę) lub - (w dół).

3 (Czujniki/wskaźnik LED)

- Odbiera sygnały z pilota.
Nie zasłaniaj niczym czujnika.
Może to wpłynąć na jego działanie.
- Świeci na pomarańczowo, kiedy dla funkcji [Timer wyłączenia]* lub [Timer włączenia]* ustawiono, lub gdy telewizor jest przełączony w Tryb ramki fotograficznej*.
- Świeci na biało, gdy w funkcji [Oszczędzanie energii]* wybrano ustawienie [Obraz wyłączony]*.
- Świeci na biało, gdy telewizor jest włączony.
- Nie świeci, gdy telewizor jest w trybie czuwania.
- Miga, gdy używany jest pilot.
- Świeci na czerwono w trybie nagrywania.

(wyłącznie w przypadku niektórych regionów/krajów/
modeli telewizora)

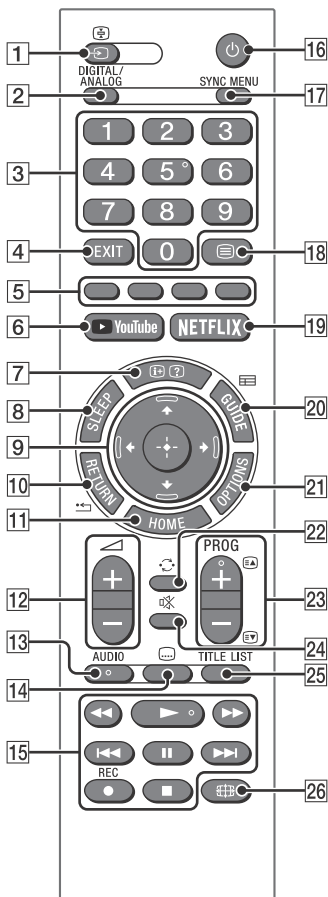
* Aby uzyskać więcej informacji, naciśnij **HOME** na pilocie zdalnego sterowania, a następnie wybierz [Przewodnik pomocniczy] w menu [Ustawienia].

Uwaga

- Przed odłączeniem przewodu zasilającego sprawdź, czy telewizor jest całkowicie wyłączony.
- Aby całkowicie odłączyć telewizor od zasilania prądem zmiennym, wyjmij wtyczkę z gniazda zasilającego.
- Odczekaj chwilę po wybraniu wejścia w celu zmiany na inne wejście.

Pilot

Wygląd pilota, lokalizacja, dostępność oraz funkcje przycisków pilota mogą się różnić w zależności od regionu/kraju/modelu telewizora.



1 →/↵ (Wpisywanie/zatrzymanie tekstu)

- Służy do wyświetlania i wyboru źródła sygnału wejściowego.
- W trybie tekstowym pozwala zatrzymać bieżącą stronę.

2 DIGITAL/ANALOG

Przełącza pomiędzy wejściem cyfrowym a analogowym.

3 Przyciski z cyframi

- Służą do wyboru kanałów. Aby wybrać kanał o numerze 10 lub większym, należy szybko wpisać następną cyfrę.
- Aby wybrać stronę w trybie tekstowym, należy wpisać jej trzycyfrowy numer.

4 EXIT

Przejdź do poprzedniego menu lub wyjdź z menu. Jeżeli dostępna jest Aplikacja interaktywna, naciśnij, aby wyłączyć usługę.

5 Kolorowe przyciski

Służą do oświetlenia przewodnika obsługi (jeśli są dostępne).

6 YouTube (wyłącznie w przypadku niektórych regionów/krajów/modeli telewizora)

Uzyskuje dostęp do usługi online „YouTube”.

7 ⇄/? (Informacje/wyświetlenie tekstu)

- Służy do wyświetlania informacji. Naciśnij raz, aby wyświetlić informacje o oglądanym programie lub wejściu. Naciśnij ponownie, aby usunąć wyświetlane informacje w ekranie.
- W trybie tekstowym pozwala wyświetlić informacje ukryte (np. odpowiedzi w quizie).

8 SLEEP

Naciskaj aż do wyświetlenia czasu w minutach ([Wył.]/[15 min.]/[30 min.]/[45 min.]/[60 min.]/[90 min.]/[120 min.]), po którym telewizor ma zostać wyłączony automatycznie. Aby anulować timer wyłączenia, naciskaj na **SLEEP** aż do wyświetlenia [Wył.].

9 ⇅/↔/↔/↔/⊙ (Wybór pozycji/zatwierdzenie)

- Służy do wybierania lub dostosowania ustawień pozycji.
- Pozwala zatwierdzić wybrane pozycje.

10 ↶ RETURN

- Pozwala wrócić do poprzedniego ekranu każdego wyświetlanego menu.
- Służy do zatrzymywania odtwarzania zdjęć, muzyki lub plików wideo.

11 HOME

Służy do wyświetlania lub anulowania wyświetlania menu.

12 +/- (Głośność)

Służy do regulacji poziomu głośności.

13 AUDIO

Wybierz dźwięk źródła wielojęzycznego lub dźwięk dwukanałowy dla obecnie wyświetlanego programu (w zależności od źródła programu).

14 (Napisy)

Zmienia ustawienia napisów.

15

- Obsługuj treści za pomocą telewizora oraz podłączonego urządzenia kompatybilnego z BRAVIA Sync.
- Za pomocą tego klawisza można też sterować odtwarzaniem plików multimedialnych VOD (video on demand). Dostępność zależy od usługi VOD. (Z wyjątkiem modeli KDL-43RF4xx)

● REC (Niedostępna we Włoszech)

Nagraj aktualny program za pomocą funkcji nagrywania USB HDD.

16 (Tryb czuwania telewizora)

Służy do włączania telewizora lub do przełączania go w tryb czuwania.

17 SYNC MENU

Naciśnij ten przycisk, aby wyświetlić menu BRAVIA Sync, a potem wybierz podłączone urządzenie HDMI w części [Wybór urządzenia].

Z menu BRAVIA Sync można wybrać niżej wymienione opcje.

Sterowanie urządzeniami:

Opcja [Sterowanie urządzeniem] służy do sterowania urządzeniami obsługującymi funkcję BRAVIA Sync. Urządzeniem można sterować za pomocą opcji [Główne (menu)], [Opcje], [Lista zawartości] i [Wyłącz].

Głośniki:

Umożliwia wybór urządzenia wyjściowego emitującego dźwięk z telewizora: [Głośnik TV] lub [System audio].

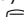
Sterowanie telewizorem:

Menu [Sterowanie telewizorem] pozwala sterować telewizorem za pomocą menu [Główne (menu)] lub [Opcje].

Powrót do TV:

Ta opcja pozwala wrócić do programu telewizyjnego.

18 (Tekst)

W trybie tekstowym wyświetlane są wiadomości tekstowe (telegazeta). Po każdym naciśnięciu przycisku  wyświetlany obraz zmienia się cyklicznie w następujący sposób: tekst → tekst nałożony na obraz telewizyjny (tryb mieszany) → bez tekstu (wyjście z usługi tekstowej)

19 NETFLIX (wyłącznie w przypadku niektórych regionów/krajów/modeli telewizora)

Uzyskuje dostęp do usługi online „NETFLIX”.

20 GUIDE (EPG)

Wyświetla cyfrowe EPG (Electronic Programme Guide).

21 OPTIONS

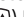

Wyświetla listę skrótów do niektórych menu ustawień.

Opcje wymienione na liście różnią się w zależności od wybranego źródła i zawartości.

22 (Przejsięcie)

Pozwala wrócić do poprzedniego kanału lub wejścia wyświetlanego przez czas dłuższy niż 15 sekund.

23 PROG +/- / /

- Pozwala wybrać następną (+) lub poprzedni (-) kanał.
- W trybie tekstowym pozwala wybrać następną () lub poprzednią () stronę.

24 (Wyciszenie)

Służy do wyciszania dźwięku. Aby przywrócić dźwięk, naciśnij ten przycisk ponownie.

25 TITLE LIST (Niedostępna we Włoszech)

Wyświetla listę tytułów.

26 (Tryb rozszerzony)

Służy do regulacji sposobu wyświetlania obrazu na ekranie. Aby wybrać żądany tryb szerokości ekranu, naciskaj ten przycisk kilkakrotnie.

Wskazówka

- Na przyciskach z cyfrą **5**, **▶**, **PROG +** i **AUDIO** znajdują się wypukłe kropki. Służą one za punkty odniesienia podczas sterowania telewizorem.

Uwaga

- Jeśli włączone są napisy, a użytkownik uruchomi cyfrową aplikację tekstową za pomocą klawisza tekstowego, w niektórych sytuacjach napisy mogą zniknąć. Gdy użytkownik wyjdzie z cyfrowej aplikacji tekstowej, dekodowanie napisów zostanie wznowione automatycznie.

Podłączanie telewizora do Internetu (Z wyjątkiem modeli KDL-43RF4xx)

Ustanawianie połączenia z Internetem

Aby korzystać z funkcji sieci telewizora, wymagane jest połączenie z Internetem. Programowanie ustawień różni się w zależności od rodzaju sieci i routera LAN. Przed ustawieniem połączenia internetowego należy ustawić router LAN. Należy sprawdzić środowisko bezprzewodowe sieci LAN za pomocą poniższej tabeli.

Bezprzewodowa sieć LAN

Zabezpieczona bezprzewodowa sieć LAN?

TAK ↓

NIE
⇒ Typ 3

Czy korzystasz z routera bezprzewodowego sieci LAN kompatybilnego z protokołem Wi-Fi Protected Setup™ (WPS)?

TAK ↓

Typ 1*

NIE
⇒ Typ 2

Przewodowa sieć LAN → Typ 4

* Typ 1 charakteryzuje się prostszą metodą ustawiania, jeżeli router jest wyposażony w przycisk ustawień automatycznych, na przykład Air Station One-Touch Secure System (AOSS). Większość nowych routerów jest wyposażona w tę funkcję. Sprawdź router.

Typ 1: Postępuj zgodnie z konfiguracją dla **sieci zabezpieczonej z protokołem Wi-Fi Protected Setup™ (WPS)**.

Typ 2: Postępuj zgodnie z konfiguracją dla **sieci zabezpieczonej bez protokołu Wi-Fi Protected Setup™ (WPS)**.

Typ 3: Postępuj zgodnie z konfiguracją dla **sieci niezabezpieczonej z wykorzystaniem dowolnego bezprzewodowego routera sieci LAN**.

Typ 4: Postępuj zgodnie z konfiguracją **ustawiania sieci przewodowej**.

Typ 1: Sieć zabezpieczona, obsługująca standard Wi-Fi Protected Setup™ (WPS)

Standard WPS zabezpiecza domową sieć bezprzewodową w łatwy sposób – wystarczy nacisnąć przycisk WPS na routerze bezprzewodowym sieci LAN. Przed rozpoczęciem programowania bezprzewodowej sieci LAN należy sprawdzić lokalizację przycisku WPS i zapoznać się z zasadą jego działania. Ze względów bezpieczeństwa [WPS (kod PIN)] ustawia kod PIN Twojego routera. Kod PIN jest odnawiany po każdym wybraniu [WPS (kod PIN)].

1 Naciśnij przycisk **HOME**, wybierz [Ustawienia]* → [Ustawienia systemowe] → [Ustawienia] → [Sieć] → [Ustawienia sieci].

2 Ustawienia adresu IP / serwer proxy:

– ustawienia automatyczne:

[Konfiguruj połączenie sieciowe] → [Podstawowy]

– ustawienia ręczne:

[Konfiguruj połączenie sieciowe] → [Zaawansowany] → [Ustawienia sieci przewodowej] lub [Ustawienia sieci bezprzewodowej]

3 Wybierz [WPS (naciśnięcie przycisku)], aby wybrać naciśnięcie przycisku lub [WPS (kod PIN)], aby wprowadzić PIN.

Uwaga

Nazwa przycisku WPS może się różnić w zależności od routera (np.: przycisk AOSS).

4 Postępuj zgodnie z instrukcjami na ekranie ustawień.

Uwaga

• Jeżeli korzystasz z WPS podczas ustawiania sieci, ustawienia bezpieczeństwa routera bezprzewodowej sieci LAN zostają włączone i każde urządzenie poprzednio połączone z siecią bezprzewodową LAN w sposób niezabezpieczony zostanie odłączone od sieci.

W takiej sytuacji aktywuj ustawienia bezpieczeństwa dla odłączonych urządzeń i połącz je z siecią ponownie. Możesz też wyłączyć ustawienia bezpieczeństwa routera bezprzewodowej sieci LAN i połączyć urządzenie z telewizorem w sposób niezabezpieczony.

• Aby korzystać z sieci IPv6, wybierz [Ustawienia]* → [Ustawienia systemowe] → [Ustawienia] → [Sieć] → [Priorytet IPv6/IPv4] → [IPv6], a następnie wybierz [Podstawowy] w [Konfiguruj połączenie sieciowe].

• Jeżeli wybrałeś IPv6, nie można ustawić HTTP Proxy.

Typ 2: Sieć zabezpieczona, nieobsługująca standardu Wi-Fi Protected Setup™ (WPS)

Aby ustawić sieć bezprzewodową LAN, należy dokonać ustawień SSID (nazwa sieci bezprzewodowej) oraz klucza zabezpieczeń (klucz WEP lub WPA). Jeżeli nie znasz tych danych, zapoznaj się z instrukcją obsługi swojego routera.

- 1 Naciśnij przycisk **HOME**, wybierz [Ustawienia]* → [Ustawienia systemowe] → [Ustawienia] → [Sieć] → [Ustawienia sieci].
- 2 Ustawienia adresu IP / serwer proxy:
 - ustawienia automatyczne: [Konfiguruj połączenie sieciowe] → [Podstawowy]
 - ustawienia ręczne: [Konfiguruj połączenie sieciowe] → [Zaawansowany] → [Ustawienia sieci przewodowej] lub [Ustawienia sieci bezprzewodowej]
- 3 Wybierz [Wyszukaj], a następnie wybierz sieć z listy wyszukanych sieci bezprzewodowych.
- 4 Postępuj zgodnie z instrukcjami na ekranie ustawień.

Uwaga

- Aby korzystać z sieci IPv6, wybierz [Ustawienia]* → [Ustawienia systemowe] → [Ustawienia] → [Sieć] → [Priorytet IPv6/IPv4] → [IPv6], a następnie wybierz [Podstawowy] w [Konfiguruj połączenie sieciowe].
- Jeżeli wybrałeś IPv6, nie można ustawić HTTP Proxy.
- Podczas wprowadzania hasła prosimy sprawdzić, czy środowisko sieciowe jest bezpieczne.

Typ 3: Sieć niezabezpieczona, z wykorzystaniem dowolnego bezprzewodowego routera sieci LAN

Aby ustawić sieć bezprzewodową LAN, konieczne będzie wprowadzenie SSID (nazwa sieci bezprzewodowej).

- 1 Naciśnij przycisk **HOME**, wybierz [Ustawienia]* → [Ustawienia systemowe] → [Ustawienia] → [Sieć] → [Ustawienia sieci].
- 2 Ustawienia adresu IP / serwer proxy:
 - ustawienia automatyczne: [Konfiguruj połączenie sieciowe] → [Podstawowy]
 - ustawienia ręczne: [Konfiguruj połączenie sieciowe] → [Zaawansowany] → [Ustawienia sieci przewodowej] lub [Ustawienia sieci bezprzewodowej]
- 3 Wybierz [Wyszukaj], a następnie wybierz sieć z listy wyszukanych sieci bezprzewodowych.
- 4 Postępuj zgodnie z instrukcjami na ekranie ustawień.

Uwaga

- Klucz zabezpieczeń (klucz WEP lub WPA) nie będzie konieczny, ponieważ procedura nie wymaga wybierania sposobu zabezpieczenia.
- Aby korzystać z sieci IPv6, wybierz [Ustawienia]* → [Ustawienia systemowe] → [Ustawienia] → [Sieć] → [Priorytet IPv6/IPv4] → [IPv6], a następnie wybierz [Podstawowy] w [Konfiguruj połączenie sieciowe].
- Jeżeli wybrałeś IPv6, nie można ustawić HTTP Proxy.

Typ 4: Ustawianie sieci przewodowej

W razie konieczności wprowadź odpowiednie wartości alfanumeryczne dla routera. Elementy, które należy ustawić (np.: adres IP, maska podsieci, DHCP), mogą się różnić w zależności od usługodawcy internetowego lub routera. Aby uzyskać więcej informacji, patrz instrukcje dostarczone przez usługodawcę internetowego lub instrukcje obsługi routera.

1 Naciśnij przycisk **HOME**, wybierz [Ustawienia]* → [Ustawienia systemowe] → [Ustawienia] → [Sieć] → [Ustawienia sieci].

2 Ustawienia adresu IP / serwer proxy:

- ustawienia automatyczne:
[Konfiguruj połączenie sieciowe] → [Podstawowy]
- ustawienia ręczne:
[Konfiguruj połączenie sieciowe] → [Zaawansowany] → [Ustawienia sieci przewodowej] lub [Ustawienia sieci bezprzewodowej]

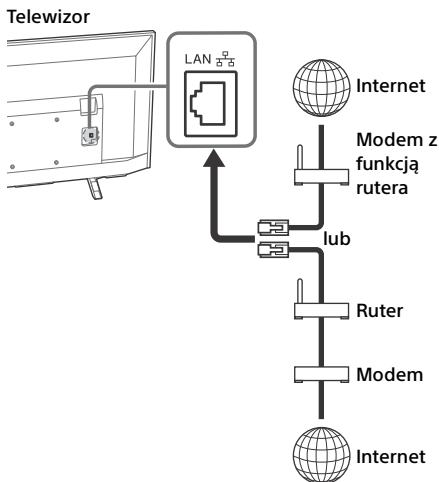
3 Postępuj zgodnie z instrukcjami na ekranie ustawień.

[Ustawienia sieci] można również ustawić z poziomu menu [Automat. inicjalizacja].

Uwaga

- Umożliwia automatyczną konfigurację sieci przewodowej/bezprzewodowej.
 - Połączenie z wykorzystaniem przewodu LAN: Przewodowe
 - Połączenie z wbudowanym modulem bezprzewodowym LAN: Bezprzewodowe
 - Połączenie z wykorzystaniem obu przewodów: Przewodowe
- Ustaw [Podstawowy], adres IP jest ustawiany automatycznie. Serwer proxy nie jest używany.
- Aby korzystać z sieci IPv6, wybierz [Ustawienia]* → [Ustawienia systemowe] → [Ustawienia] → [Sieć] → [Priorytet IPv6/IPv4] → [IPv6], a następnie wybierz [Podstawowy] w [Konfiguruj połączenie sieciowe].
- Jeżeli wybrałeś IPv6, nie można ustawić HTTP Proxy.

Przygotowywanie sieci przewodowej



Uwaga

- Dla połączenia LAN, użyj kabla kategorii 7 (nie należy do wyposażenia).

Podgląd statusu sieci

Możesz potwierdzić stan sieci.

1 Naciśnij przycisk **HOME**, wybierz [Ustawienia]* → [Ustawienia systemowe] → [Ustawienia] → [Sieć] → [Ustawienia sieci].

2 Wybierz opcję [Wyświetl ustawienia i stan sieci].

* wyłącznie w przypadku niektórych regionów/krajów/ modeli telewizora

Jeżeli nie możesz połączyć się z Internetem

Skorzystaj z diagnostyki, aby sprawdzić potencjalne przyczyny problemów z połączeniem sieciowym i ustawienia.

1 Naciśnij przycisk **HOME**, wybierz [Ustawienia]* → [Ustawienia systemowe] → [Ustawienia] → [Sieć] → [Ustawienia sieci].

2 Wybierz opcję [Wyświetl ustawienia i stan sieci].

3 Wybierz opcję [Sprawdź połączenie].
Może to zająć kilka minut. Nie możesz anulować diagnostyki po wybraniu [Sprawdź połączenie].

* wyłącznie w przypadku niektórych regionów/krajów/ modeli telewizora

Tethering USB

(Z wyjątkiem modeli KDL-43RF4xx)

Możesz używać smartfonu (w zależności od modelu/zgodnej wersji systemu operacyjnego) jako modemu bezprzewodowego do udostępniania łącza danych telewizorowi za pomocą kabla USB.

Telewizor automatycznie wykryje Tethering przez USB w przypadku podłączenia zgodnego telefonu komórkowego z włączoną funkcją Tethering przez USB.

Potwierdzanie stanu połączenia USB

Naciśnij przycisk **HOME**, wybierz [Ustawienia]* → [Ustawienia systemowe] → [Ustawienia] → [Sieć] → [Stan tetheringu USB].

* wyłącznie w przypadku niektórych regionów/krajów/ modeli telewizora

Polityka prywatności

Jeśli korzystasz z poniższych funkcji, aby połączyć się z Internetem, niektóre informacje uznawane za prywatne zostaną przesłane do serwerów globalnych Sony Visual Products Inc.

W celu gromadzenia i używania takich danych wymagana jest zgoda użytkownika.


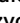
- Aktualizacja oprogramowania systemowego poprzez połączenie z serwerami globalnymi Sony Visual Products Inc. przez Internet.
- Treści internetowe lub inne usługi internetowe oferowane przez dostawców takich jak YouTube.

Na telewizorze wyświetlone zostaną ekrany ustawień w sekwencji automatycznego rozruchu lub w menu [Ustawienia] do potwierdzenia zgody na umowę po szczegółowym przeczytaniu polityki prywatności. Jeżeli chcesz korzystać z tych funkcji, prosimy wybrać [Zgadzam się] na poszczególnych ekranach ustawień. Jeżeli wybierzesz [Nie zgadzam się], powyższe dwie funkcje nie będą dostępne.

Możesz zmienić to ustawienie naciskając **HOME**, a następnie wybierz opcje [Ustawienia]* → [Ustawienia systemowe] → [Ustawienia] → [Polityka prywatności].







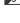



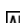

* wyłącznie w przypadku niektórych regionów/krajów/ modeli telewizora

Oglądanie telewizji

- 1 Aby włączyć telewizor, naciśnij przycisk  na telewizorze lub pilocie.
- 2 Naciśnij przycisk **DIGITAL/ANALOG**, aby przełączać się między wejściem cyfrowym i analogowym.
- 3 Aby wybrać kanał telewizyjny, naciśnij przyciski z cyframi lub przycisk **PROG +/-**.
- 4 Aby wyregulować poziom głośności, naciśnij przycisk  +/-.

W trybie cyfrowym

Na chwilę pojawia się baner informacyjny. Mogą się na nim znajdować następujące ikonki:

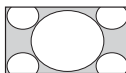
-  Usługi danych (transmisja)
-  Program radiowy
-  Program zakodowany/dostępny po wykupieniu abonamentu
-  Dostępne różne wersje językowe audio
-  Dostępne napisy u dołu ekranu
-  Dostępne napisy i/lub ścieżka dźwiękowa dla niedosłyszących
-  Zalecany minimalny wiek dla oglądania aktualnego programu (od 3 do 18 lat)
-  Kontrola rodzicielska
-  Blokada programów cyfrowych
-  Dostępny jest dźwięk dla osób niedowidzących
-  Dostępny jest lektor napisów
-  Dostępny jest dźwięk wielokanałowy

Zmiana stylu wyświetlania

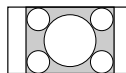
Zmiana formatu ekranu

- 1 Aby wybrać format ekranu, naciśnij przycisk  kilkakrotnie.

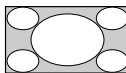
[Rozszerzony]*



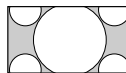
[Normalny]



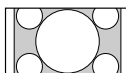
[Pełny]



[Zoom]*



[14:9]*



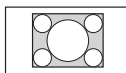
* Górna i dolna część obrazu może zostać obcięta.

Uwaga

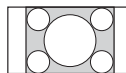
- W przypadku obrazów źródłowych w jakości HD nie można wybrać opcji [14:9].

Wejście PC HDMI (wyświetlanie obrazu z komputera)

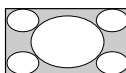
[Normalny]



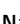
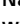
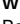
[Pełny 1]



[Pełny 2]



Ustawienie Wybór sceny

- 1 Naciśnij przycisk **OPTIONS**.
- 2 Naciśnij przycisk  /  a potem , aby wybrać opcję [Wybór sceny].
Po wybraniu żądanej sceny automatycznie ustawiana jest optymalna jakość obrazu i dźwięku odpowiadająca wybranej scenie. Opcje dostępne do wyboru mogą się różnić. Opcje niedostępne są wyświetlane na szaro.

Poruszanie się po menu głównym

Przycisk **HOME** umożliwia uzyskanie dostępu do różnych ustawień i funkcji telewizora.

Aplikacje

(wyłącznie w przypadku niektórych regionów/krajów/modeli telewizora)

Wszystkie aplikacje

Treści internetowe to rozrywka na życzenie bezpośrednio na ekranie telewizora. Możesz oglądać ulubione treści internetowe (Z wyjątkiem modeli KDL-43RF4xx), korzystać z funkcji udostępniania zdjęć (Photo Sharing Plus) (Z wyjątkiem modeli KDL-43RF4xx) oraz z trybu ramki zdjęciowej.

Uwaga

- Upewnij się, że telewizor jest połączony z siecią i wprowadziłeś pomyślnie [Ustawienia sieci] (strona 29).

Aby korzystać z treści internetowych

- 1 Naciśnij na **HOME**.
- 2 Naciśnij przycisk $\uparrow/\downarrow/\leftarrow/\rightarrow$ a potem \odot , aby wybrać opcję [Wszystkie aplikacje].
- 3 Naciśnij przycisk $\uparrow/\downarrow/\leftarrow/\rightarrow$, aby wybrać żadaną usługę internetową z listy usług.
- 4 Naciśnij \odot , aby uruchomić żadaną treść internetową.
- 5 Naciśnij przycisk czerwony/zielony/złoty/niebieski, aby odfiltrować aplikacje według kategorii: Zdjęcie/Muzyka/Wideo/Wszystkie.

Aby wyjść z Treści internetowej

Naciśnij przycisk **HOME**.

Uwaga

- Jeżeli korzystanie z tej funkcji nastręcza jakichkolwiek trudności, sprawdź, czy połączenie internetowe jest prawidłowo skonfigurowane.
- Interfejs treści internetowych zależy od dostawcy tych treści.

- Aby zaktualizować Treść internetową, naciśnij przycisk **HOME** i wybierz [Ustawienia]* → [Ustawienia systemowe] → [Ustawienia] → [Sieć] → [Odśwież zawartość internetową].

Aby korzystać z NETFLIX

Naciśnij przycisk **NETFLIX** na pilocie, aby wyświetlić menu.

Uwaga

- Możliwe, że Netflix nie może być wykorzystywany w połączeniu z serwerem Proxy.

Udostępnianie zdjęć Plus

(Z wyjątkiem modeli KDL-43RF4xx)

Funkcja ta umożliwia łączenie, kopiowanie i wyświetlanie na telewizorze ulubionych zdjęć z innych urządzeń (np. smartfonów lub tabletów).

HOME → [Wszystkie aplikacje] → [Udostępnianie zdjęć Plus]

Uwaga

- Podłącz urządzenie do telewizora zgodnie z instrukcjami na ekranie.
- Po nawiązaniu wszystkich połączeń otwórz przeglądarkę internetową na urządzeniu, a następnie przejdź do odpowiedniego adresu URL zgodnie z instrukcjami wyświetlanymi na ekranie.

Aby wyświetlić zdjęcie na ekranie telewizora

- 1 Dotknij ekranu urządzenia, aby rozpocząć.
- 2 Wybierz zdjęcie.
Wybrane zdjęcie zostanie automatycznie wyświetlone na telewizorze.

Aby zapisać zdjęcie wyświetlane na ekranie telewizora

- 1 Dotknij miniatury zdjęcia na urządzeniu a następnie przytrzymaj zdjęcie, aby otworzyć menu kontekstowe.
- 2 Wybierz opcję [OK].

Uwaga

- Aby przechowywać do 50 zdjęć, podłącz napęd flash USB.
- Do telewizora można jednocześnie podłączyć maksymalnie 10 smartfonów lub tabletów.
- Maksymalny rozmiar pliku pojedynczego zdjęcia to 20 MB.
- Można również wybrać opcję muzyki w tle (maksymalny rozmiar pliku — 30 MB).

- Obsługiwana jest domyślna przeglądarka dla systemu Android 2.3 lub nowszego.
- Obsługiwana jest domyślna przeglądarka systemu iOS, jednak niektóre funkcje mogą nie być dostępne w zależności od wersji systemu iOS.

Używanie telewizora w trybie ramki zdjęciowej

Tryb ramki zdjęciowej wyświetla razem ze zdjęciem zegar i kalendarz i jednocześnie umożliwia odtwarzanie muzyki.

HOME → [Wszystkie aplikacje] → [Tryb ramki fotograficznej]



Aby uruchomić tryb ramki zdjęciowej podczas odtwarzania nośnika USB

- 1 Podczas odtwarzania zdjęcia lub pliku muzycznego naciśnij przycisk **OPTIONS**.
- 2 Naciśnij przycisk \updownarrow a potem \odot , aby wybrać opcję [Tryb ramki fotograficznej] i włączyć funkcję ramki na zdjęcia.

Aby wybrać tryb wyświetlania

Sposób wyświetlania trybu ramki zdjęciowej można zmienić, wybierając opcję [Tryb wyświetlania] w części [Ustawienia ramki zdjęciowej] (strona 31).

Aby wybrać tryb wyświetlania zegara

Wybranie opcji [Wyświetlanie zegara] w części [Ustawienia ramki zdjęciowej] (strona 31) pozwala wybrać jeden z trzech trybów wyświetlania zegara.

Uwaga

- Zegar telewizora nie ma dodatkowego akumulatora zasilającego. W przypadku awarii zasilania lub odłączenia przewodu zasilania bieżąca data i godzina zostaną automatycznie zresetowane.

Czas trwania

W celu oszczędzania energii telewizor odtwarza zdjęcia w trybie ramki fotograficznej przez maksymalnie 24 godziny, a potem wyłącza się automatycznie. Po automatycznym wyłączeniu telewizora nie wolno używać trybu ramki fotograficznej przez co najmniej godzinę, aby uniknąć wypalenia pikseli panelu.

Ustawienie [Czas trwania] można zmienić w części [Ustawienia ramki zdjęciowej] (strona 31).

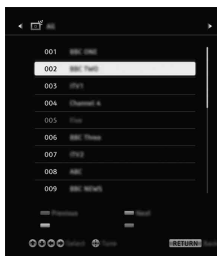
Aby uniknąć wypalenia panelu, położenie zdjęcia, zegara i kalendarza są zmieniane automatycznie co godzinę.

Kanały

(wyłącznie w przypadku niektórych regionów/krajów/modeli telewizora)

Lista programów

- 1 W trybie cyfrowym naciśnij przycisk **HOME**.
- 2 Naciśnij przycisk \updownarrow a potem \odot , aby wybrać opcję [Lista programów].



- 3 Naciśnij przycisk \updownarrow / \leftarrow / \rightarrow / \updownarrow a potem \odot , aby wybrać program.


Korzystanie z listy Ulubione

Funkcja Ulubione pozwala zdefiniować maksymalnie cztery listy ulubionych programów. Aby podczas oglądania telewizji utworzyć lub wyświetlić listę Ulubione, naciśnij przycisk \odot .


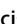



Wskazówka

- Aby edytować listę Ulubione, naciśnij niebieski przycisk. Postępuj zgodnie ze wskazówkami wyświetlanymi na dole ekranu.

Cyfrowy EPG






- 1 W trybie cyfrowym naciśnij przycisk  **GUIDE**.



- 2 Naciśnij przycisk /// a potem , aby wybrać program.

Nagrania

(Funkcja niedostępna we Włoszech)

- 1 W trybie cyfrowym naciśnij przycisk **HOME**.
- 2 Naciśnij przycisk /// a potem , aby wybrać opcję [Lista tytułów], [Lista programatora], [Lista błędów] lub [NAGR - program. ręczny] w menu [Nagrania].





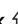








Uwaga

- Naciśnij przycisk **REC**, aby nagrać obecnie oglądany program w trybie cyfrowym przy użyciu funkcji nagrywania na dysku twardym USB.
- Przed nagrywaniem należy się upewnić, że do telewizora podłączony jest twardy dysk.

Media

Odtwarzanie zdjęć/muzyki/wideo przez USB

Przy użyciu podłączonych do telewizora kabla USB lub urządzenia pamięci masowej USB można wyświetlać zdjęcia/odtwarzać muzykę/oglądać pliki wideo zapisane w cyfrowym aparacie fotograficznym/kamerze/na smartfonie marki Sony (w zależności od modelu)*.

- 1 Podłącz obsługiwane urządzenie USB do telewizora.
* Urządzenie wymaga użycia trybu transferu z nośnika, MTP (ang. Media Transfer Mode).
- 2 Naciśnij przycisk **HOME**.
- 3 Naciśnij przycisk /// a potem , aby wybrać opcję [Zdjęcia], [Muzyka] lub [Wideo] w menu [Media].
- 4 Wyświetlony zostanie [Wybór urządzenia]. Naciśnij przycisk / a następnie , aby wybrać urządzenie (Z wyjątkiem modeli KDL-43RF4xx).
- 5 Naciśnij przycisk /// a następnie , aby wybrać plik lub folder.
- 6 Jeśli podłączonych jest więcej urządzeń USB, wybierz właściwe urządzenie, naciśkając czerwony przycisk, aby wybrać ustawienie [Opcje odtwarzania], a następnie [Wybór urządzenia] (tylko model KDL-43RF4xx).

Opcje odtwarzania

Naciśnij czerwony przycisk w widoku miniatur, aby wyświetlić listę ustawień odtwarzania USB.

Wyświetl ustawienia

Naciśnij **OPTIONS** w widoku miniatur, aby wyświetlić opcję zmiany widoku miniatur na widok listy.

Aby wyregulować jakość obrazu multimediiów i dźwięku z nośnika USB

Naciśnij przycisk **OPTIONS** podczas odtwarzania multimediiów, a następnie wybierz opcję [Obraz] lub [Dźwięk].

Uwaga

- Naciśnij przycisk $\leftarrow/\rightarrow/\leftarrow/\rightarrow$ a potem \odot , aby wybrać pozycję i dostosować jej ustawienia.

Aby odtwarzać zdjęcia w formie pokaz slajdów (Zdjęcia)

- 1 W widoku miniatur/listy naciśnij zielony przycisk, aby rozpocząć pokaz slajdów. Aby ustawić opcje [Efekt przy pok. slajdów] i [Prędkość pok. slajdów], naciśnij przycisk **OPTIONS** → [Opcje odtwarzania]. Aby zatrzymać pokaz slajdów, naciśnij \leftarrow **RETURN**.

Uwaga

- Kiedy telewizor korzysta z danych zapisanych na urządzeniu USB, należy przestrzegać poniższych punktów:
 - Nie wyłączaj telewizora.
 - Nie odłączaj kabla USB.
 - Nie wyjmuj urządzenia USB z gniazda.Może to spowodować uszkodzenie danych zapisanych na urządzeniu USB.
- Firma Sony nie ponosi odpowiedzialności za uszkodzenie ani utratę danych zapisanych na nośnikach pamięci, wynikające nieprawidłowego działania podłączonych urządzeń lub telewizora.
- System plików na urządzeniu USB obsługuje standardy FAT16, FAT32 oraz NTFS.
- W niektórych przypadkach nazwy pliku i folderu mogą być wyświetlane nieprawidłowo.
- Po podłączeniu cyfrowego aparatu fotograficznego Sony ustaw tryb połączenia USB aparatu na „Auto” lub „Pamięć masowa”. Więcej informacji na temat trybu połączenia USB można znaleźć w instrukcjach dołączonych do aparatu cyfrowego.
- Używaj urządzeń USB zgodnych ze standardami klasy urządzeń pamięci masowej USB.
- Jeśli wybrany plik zawiera nieprawidłowe informacje lub jest niekompletny, nie można go odtworzyć.

Formaty wideo obsługiwane przez USB

- AVI (.avi)
 - Kodek wideo: MPEG1, MPEG2, Xvid, MPEG4, H.264, Motion JPEG
 - Kodek audio: PCM, MPEG1 Layer1/2, MPEG2 AAC, MPEG4 AAC, MPEG4 HE-AAC, Dolby Digital, Dolby Digital Plus, WMA v8, MP3
- ASF (.wmv, .asf)
 - Kodek wideo: WMV v9, Xvid, VC-1
 - Kodek audio: MP3, WMA v8
- MP4 (.mp4, .mov, .3gp)
 - Kodek wideo: MPEG4, H.264, H.263, Motion JPEG, H.265
 - Kodek audio: MPEG1 Layer1/2, MP3, MPEG2 AAC, MPEG4 AAC, MPEG4 HE-AAC, AC4
- MKV (.mkv)
 - Kodek wideo: WMV v9, MPEG4, H.264, VC-1, VP8, VP9, H.265
 - Kodek audio: PCM, MPEG1 Layer1/2, MP3, MPEG2 AAC, MPEG4 AAC, MPEG4 HE-AAC, Dolby Digital, WMA v8, Dolby Digital Plus, DTS, FLAC, VORBIS
- WebM (.webm)
 - Kodek wideo: VP8, VP9
 - Kodek audio: VORBIS
- PS (.mpg, .mpeg, .vro, .vob)
 - Kodek wideo: MPEG1, MPEG2
 - Kodek audio: MPEG1 Layer1/2, MP3, Dolby Digital, Dolby Digital Plus, DTS
- TS (.ts, .m2ts)
 - Kodek wideo: MPEG2, H.264, VC-1, H.265
 - Kodek audio: MPEG1 Layer1/2, MP3, MPEG2 AAC, MPEG4 AAC, MPEG4 HE-AAC, Dolby Digital, Dolby Digital Plus, DTS, AC4

Formaty muzyki obsługiwane przez USB

- LPCM, DTS-CD (.wav)
- MPEG1 audio layer3 (.mp3)
- WMA v8 (.wma)
- FLAC (.flac)

Formaty zdjęć obsługiwane przez USB

- JPEG (.jpg, .jpeg)

Uwaga

- Producent nie gwarantuje, że wyżej wymienione formaty plików będą odtwarzane.

Odtwarzanie zdjęć/muzyki/wideo za pośrednictwem sieci domowej

(Z wyjątkiem modeli KDL-43RF4xx)

Możesz oglądać treści (np.: zdjęcia / muzykę / pliki wideo) zapisane na serwerach mediów uwierzytelnionych zgodnie z wymogami DLNA Certified™. Funkcja sieci domowej umożliwia wyświetlanie treści sieciowych w innych pokojach.

Odtwarzanie zdjęć/muzyki/wideo

1 Naciśnij przycisk **HOME** i wybierz [Media] → [Zdjęcia], [Muzyka] lub [Wideo] → na danym serwerze mediów.

2 Wybierz z listy pliki lub foldery, które mają być odtworzone.

Uwaga

- Serwery muszą być uwierzytelnione zgodnie z wymogami DLNA Certified™.
- Pliki z urządzeń sieciowych muszą być w następujących formatach:
 - Zdjęcia: JPEG
 - Muzyka: MP3, linear PCM, WMA
 - Wideo: AVCHD, MPEG2, MPEG1, MP4 (AVC), MP4 (MPEG4), WMV
- W zależności od pliku odtwarzanie może nie być możliwe nawet, jeżeli plik został zapisany w obsługiwanej formie.

Renderer

Można odtwarzać zdjęcia, muzykę lub wideo zapisane na urządzeniach sieciowych (np.: cyfrowy aparat fotograficzny, telefony komórkowe, PC) na ekranie telewizora, obsługując urządzenie docelowe. Sieć musi zawierać urządzenia kompatybilne z funkcją Renderer.

Ustawienia funkcji Renderer

Naciśnij przycisk **HOME**, a następnie wybierz [Ustawienia]* → [Ustawienia systemowe] → [Ustawienia] → [Sieć] → [Ustawienia sieci domowej] → [Renderer].

Wyświetl ustawienia serwerów mediów

Wybierz serwery sieci domowej, które będą wyświetlane w Menu głównym. Można wyświetlić do 10 serwerów.

1 Naciśnij przycisk **HOME**, a następnie wybierz [Ustawienia]* → [Ustawienia systemowe] → [Ustawienia] → [Sieć] → [Ustawienia sieci domowej] → [Ustawienia wyświetl. serwerów].

2 Wybierz serwer, który będzie wyświetlany w opcji **Wybór urządzenia**.

* wyłącznie w przypadku niektórych regionów/krajów/ modeli telewizora

PL

Ustawienia

Ustawienia systemowe

Uwaga

- Opcje, które można dostosować, różnią się w zależności od sytuacji. Opcje niedostępne są zaznaczone na szaro lub nie są wyświetlane.
- Funkcje satelitarne są dostępne tylko w modelach umożliwiających odbiór telewizji satelitarnej.

Obraz

Tryb obrazu

Ustawianie trybu obrazu.

Zerowanie

Zeruje (przywraca wartości domyślne) wszystkich ustawień opcji [Obraz] z wyjątkiem [Tryb obrazu].

Podświetlenie

Regulacja jasności podświetlenia.

Kontrast

Zwiększanie lub zmniejszanie kontrastu obrazu.

Jasność

Rozjaśnianie lub przyciemnianie obrazu.

Nasylenie

Zwiększanie lub zmniejszanie intensywności nasycenia kolorów.

Odcień

Zwiększanie lub zmniejszanie intensywności zielonych i czerwonych tonów.

Temperatura barw

Regulacja poziomu bieli obrazu.

Ostrość

Wyostrzanie lub zmiękczenie obrazu.

Tworzenie realizmu

Umożliwia dostosowanie dokładności i szumów do realistycznego obrazu.

Rozdziel.: Dostosowuje dokładność i wyrazistość. Wybierz opcję [Ręczne] w obszarze [Tworzenie realizmu], aby ustawić [Rozdziel.].

Redukcja zakłóceń

Redukcja szumu obrazu (zaśmieżenia) przy słabym sygnale.

Redukcja zakłóceń MPEG

Redukcja szumu obrazu wideo zapisanego z kompresją MPEG.

Tryb filmu

Zapewnia lepszą jakość wyświetlania ruchu podczas odtwarzania z płyt BD (Blu-ray Disc), DVD lub magnetowidu obrazu zapisanego na kliszy filmowej. Wybierz opcję [Automat.], aby wyświetlać oryginalną zawartość bez modyfikacji.

Uwaga

- Jeśli obraz zawiera nieregularne sygnały lub zbyt wiele szumów, opcja [Tryb filmu] jest wyłączana automatycznie, nawet jeśli wybrano opcję [Automat.].

Zaawansowane ustawienia

Bardziej szczegółowe ustawienia opcji [Obraz].

Zerowanie: przywracanie wartości domyślnych wszystkich ustawień zaawansowanych.

Zaaw. zwiększ. kontrastu: automatycznie ustawia optymalne [Podświetlenie] i [Kontrast] dla ciemnych scen.

Korekcja czerni: zwiększenie nasycenia czarnych obszarów obrazu w celu zwiększenia kontrastu.

Gamma: dostosowanie balansu między jasnymi i ciemnymi obszarami obrazu.

Czystość bieli: podkreślenie białego koloru.

Żywy kolor: zwiększenie jaskrawości kolorów.

Tryb ruchu LED: zmniejszenie rozmycia filmów poprzez sterowanie źródłem podświetlenia LED; powoduje zmniejszenie jasności.

Dźwięk

ClearAudio+

Opcja ta umożliwia uzyskanie najlepszej jakości dźwięku poprzez zastosowanie dobrze zbalansowanej technologii przetwarzania sygnałów cyfrowych.

Tryb dźwięku

Wybór trybu odpowiednio do słuchanej lub oglądanej zawartości.

Zerowanie

Zresetuj ustawienia funkcji [Dźwięk przestrzenny], [Efekt surround], [Poprawa dźwięku (DSEE)], [Korektor graficzny], [Uwydatnienie głosu], [Zaawans. automat. głośność], [Balans] i [Korekta głośności].

Dźwięk przestrzenny

Umożliwia wiernie odtworzenie rzeczywistych dźwięków surround.

Efekt surround

Umożliwia ustawienie efektu dźwięku surround.

Poprawa dźwięku (DSEE)

Umożliwia odtworzenie jakości naturalnych dźwięków przestrzennych poprzez dekodowanie wysokich częstotliwości i cichych dźwięków często traconych w kompresji cyfrowej.

Korektor graficzny

Dostosowanie ustawień częstotliwości dźwięku.

Uwydatnienie głosu

Wzmacnia głos lub otaczający dźwięk.

Zaawans. automat. głośność

Automatycznie reguluje poziom głośności, który może się różnić w zależności od programu lub wejścia.

Balans

Zmiana balansu między lewym i prawym głośnikiem.

Korekta głośności

Dostosowanie poziomu głośności bieżącego wejścia w odniesieniu do innych wejść.

Dźwięk dwukanałowy

Wybor trybu dźwięku z głośników: [Mono], [Stereo], [A] lub [B].

Uwaga

- Jeśli sygnał jest bardzo słaby, dźwięk jest automatycznie przełączany na monofoniczny.
- Jeśli podczas odbioru programu NICAM dźwięk stereofoniczny jest zaszumiony, wybierz opcję [Mono]. Dźwięk zostanie przełączony na monofoniczny, ale szum będzie zredukowany.
- Ustawienie [Dźwięk dwukanałowy] jest zapamiętywane przy każdej pozycji programu.
- Jeśli wybrana jest opcja [Mono], nie można słuchać dźwięku nadawanego jako stereofoniczny.

Wskazówka

- Jeśli wybierasz inne urządzenie podłączone do telewizora, wybierz w opcji [Dźwięk dwukanałowy] ustawienie [Stereo], [A] lub [B].

Zaawansowane ustawienia

Zakres dynamiki: Kompensuje różnice w poziomie dźwięku między różnymi kanałami.

Uwaga

- Efekt ten może nie działać poprawnie lub różnić się w zależności od programu niezależnie od ustawienia [Zakres dynamiki].

Dolby Digital Plus Out: Wybierz opcję [Automat.], aby przesłać strumień dźwięku Dolby Digital Plus do ARC, jeśli przez podłączony system audio dostępny jest dźwięk Dolby Digital Plus.

Podczas wysyłania strumienia dźwięku Dolby Digital Plus, Cyfrowe wyjście audio (optyczne)* jest wyciszone.

Wybierz opcję [Wyt.], aby skonwertować strumień dźwięku Dolby Digital Plus na Dolby Digital zarówno dla systemu ARC (system audio), jak i Cyfrowego wyjścia audio (optycznego)*.

* Wyłącznie w przypadku niektórych regionów/krajów/modeli telewizora.

Poziom dźwięku HE-AAC: Regulacja poziomu dźwięku HE-AAC.

Poziom dźwięku MPEG: Dostosowanie poziomu dźwięku MPEG.

Poprawa dialogów Dolby AC-4:

Dostosuj poziom dialogów w źródle AC-4.

Ustawienia ekranu

Format ekranu

Szczegółowe informacje o formacie ekranu można znaleźć na stronie strona 18.

Autoformatowanie

Ustawienie [Format ekranu] jest automatycznie zmieniane odpowiednio do sygnału wejściowego.

Domyślny tryb 4:3

Domyślny [Format ekranu] sygnału wejściowego ustawiany jest jako tryb 4:3.

Automatyczne pole wyświetlania

Automatyczne dostosowanie obrazu do najbardziej odpowiedniego pola wyświetlania.

Pole wyświetlania

Dostosowanie pola wyświetlania obrazu.

Przesunięcie poziome

Dostosowanie położenia obrazu w poziomie.

Przesunięcie pionowe

Reguluje położenia obrazu w pionie.

Rozmiar pionowy

Dostosowanie rozmiaru pionowego (wysokości) obrazu, gdy w opcji [Format ekranu] wybrane jest ustawienie [Rozszerzony].

Ustawienia PC

Wybierz opcję [Format ekranu], patrz strona 18.



Ustawienia kanałów

Ustawienia analogowe

Autoprogramowanie analogowe:

programowanie wszystkich dostępnych kanałów analogowych. Zwykle nie trzeba przeprowadzać tej operacji, ponieważ kanały są już ustawione przy pierwszej instalacji telewizora. Opcja ta pozwala jednak powtórzyć ten proces (np. aby ponownie zaprogramować telewizor po przeprowadzce lub wyszukać nowe kanały uruchomione przez stacje telewizyjne).

Programowanie ręczne: Przed wybraniem opcji [System telewizyjny]/[Kanał]/[AFT]/[Filtracja dźwięku]/[Pomiń]/[System kolorów], naciśnij przycisk **PROG +/-**, aby wybrać numer programu na danym kanale. Nie można wybrać numeru programu, jeśli ustawiona jest opcja [Pomiń].

Program

Ręczne programowanie kanałów.

Poziom sygnału

Wyświetla poziom sygnału dla programu, który jest właśnie oglądany.

Sortowanie programów: zmiana kolejności, jakiej kanały są zapisane w telewizorze.

Ustawienia cyfrowe

Programowanie cyfrowe:

Autoprogramowanie cyfrowe

Programowanie wszystkich dostępnych kanałów cyfrowych. Opcja ta pozwala ponownie zaprogramować telewizor po przeprowadzce lub wyszukać nowe kanały uruchomione przez stacje telewizyjne.

Zakres autoprogramowania

Domyślny: wyszukiwanie kanałów dostępnych w danym kraju lub regionie.

Pełny: wyszukiwanie kanałów niezależnie od kraju lub regionu.

Uwaga

- Funkcję [Autoprogramowanie cyfrowe] można uruchomić po przeprowadzce, zmianie usługodawców lub w celu wyszukania nowo wprowadzonych kanałów.

Edycja listy programów

Usunięcie niepotrzebnych kanałów cyfrowych zapisanych w telewizorze i zmiana kolejności, w jakiej kanały cyfrowe są zapisane.

Cyfrowe programow. ręczne

Ręczne programowanie kanałów cyfrowych.

Ustawienia napisów:

Tryb napisów

Jeśli wybrano opcję [Dla słabo słyszających], razem z napisami mogą być także wyświetlane wskazówki wizualne (jeśli kanały TV emitują takie informacje).

Preferowany podst. język

Wybór preferowanego języka, w jakim wyświetlane są napisy.

Preferowany dodatk. język

Wybór dodatkowego preferowanego języka, w jakim wyświetlane są napisy.

Ustawienia audio:

Typ audio (Audiodeskrypcja)

Normalny

Dostarczanie normalnego typu dźwięku.

Audiodeskrypcja

Udostępnianie audiodeskrypcji (narracji) lub informacji wizualnych, jeśli na kanałach TV są nadawane takie informacje.

Dla słabo słyszających

Przełączanie na transmisję dla niedosłyszających, jeśli wybrana jest opcja [Dla słabo słyszających].

Czytane napisy

Uruchamia lektora napisów, jeżeli wybrany kanał telewizyjny nadaje takie dane.

Preferowany podst. język

Wybór preferowanego języka używanego do wyświetlania programu. Niektóre kanały cyfrowe nadają programy z dźwiękiem w kilku wersjach językowych.

Preferowany dodatk. język

Wybór dodatkowego preferowanego języka używanego do wyświetlania programu. Niektóre kanały cyfrowe nadają programy z dźwiękiem w kilku wersjach językowych.

Poziom miksowania

Dostosowanie poziomu wyjścia głównego wyjścia audio telewizora i audiodeskrypcji.

Wskazówka

- Ta opcja jest dostępna tylko wtedy, gdy w funkcji [Typ audio (Audiodeskrypcja)] wybrano wartość [Audiodeskrypcja].

Ustawienia przewodnika:

Aktualizacja przewodnika w trybie czuwania

Telewizor odbiera dane EPG podczas pracy w trybie czuwania.

Ustawienia techniczne:

Automat. info. dot. usług

Włączenie funkcji, dzięki której telewizor wykrywa i zapisuje nowo udostępniane usługi cyfrowe.

Zamiana usług

Wybierz opcję [Wł.], aby automatycznie zmienić kanał, gdy stacja telewizyjna przeniesie transmisję oglądanego kanału na inny kanał.

Przesyłanie listy programów

Import lub eksport dostosowanych programów za pomocą urządzenia USB.

Ustawienia satelity:

Możliwość automatycznego programowania kanałów telewizji satelitarnej.

Programowanie satelity cyfrowego

Programowanie dostępnych kanałów satelitarnych.

Opcja ta pozwala ponownie zaprogramować telewizor po przeprowadzce lub wyszukać nowe kanały uruchomione przez stacje telewizyjne.

Uwaga

- Możesz wybrać typ instalacji i skonfigurować opcje strojenia zgodnie z ustawieniami podanymi niżej:

Konfiguracja anteny

Umożliwia wybranie opcji Single Cable Distribution, Fixed Antenna lub DiSEqC. Instalacja telewizji satelitarnej może być typu Single Cable Distribution, Fixed Antenna lub DiSEqC.

Instalacje typu Single Cable umożliwiają dostarczanie programów satelitarnych dla wielu odbiorców za pomocą pojedynczego kabla koncentrycznego. Każdy odbiornik lub tuner ma przydzielony jedno „pasmo” użytkownika.

Instalacje DiSEqC umożliwiają podłączenie wielu anten satelitarnych lub konwerterów LNB, jeśli takie występują, i wybranie jednego z nich za pomocą funkcji sterowania telewizorem.

Opcja Fixed Antenna zwykle oznacza najprostszy sposób instalacji, w którym występuje tylko jedna antena satelitarna lub konwerter LNB.

Pasmo

Numer pasma użytkownika przydzielony do telewizora lub tunera.

Częstotliwość pasma

Częstotliwość pasma użytkownika przydzielona do telewizora lub tunera.

Inny (Ogólny satelita)

Telewizor wyszukuje usługi satelitarne w oparciu o grupy ogólnych ustawień.

Kontrola DiSEqC

Ustawienia dotyczące sterowania dodatkowym sprzętem satelitarnym np. przełącznikami selektora satelity.

Rodzaj przeszukiwania

Pełne skanowanie powoduje wyszukanie wszystkich dostępnych częstotliwości satelitarnych.

Skanowanie sieci powoduje wyszukanie oparte na uprzednio zdefiniowanych parametrach sieci.

Skanowanie ręczne umożliwia ustawienie częstotliwości skanowania i innych parametrów transpondera.

Wskazówka

- Jeśli nie można znaleźć usług po skanowaniu sieci, należy wykonać pełne skanowanie.

Edycja listy programów satelitarnych

Usunięcie niepotrzebnych kanałów satelitarnych zapisanych w telewizorze i zmiana kolejności, w jakiej kanały satelitarne są zapisane.

Automat. aktualizacja kanałów sat.

Włączenie funkcji, dzięki której telewizor wykrywa i zapisuje nowo dostępne usługi satelitarne.

Ręczna aktualizacja usług (zachowuje ulubione i programatory):

Ręcznie wyszukuje dostępnej aktualizacji usługi.

Ustawienia modułu CA:

Możliwość uzyskania dostępu do płatnych usług telewizyjnych; w tym celu wymagane są moduł CAM (Moduł Warunkowego Dostępu) i karta telewizyjna.

PIN modułu CA:

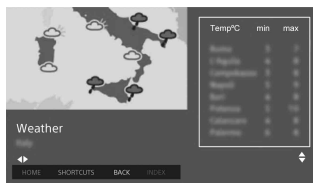
Możliwość wpisania 8-cyfrowego kodu PIN do modułu CAM i zapisania go w telewizorze.

Usuń listę usług:

Usuwanie listy usług. Wybierz opcję [Tak], aby usunąć listę.

Konfiguracja aplikacji interaktywnej (Z wyjątkiem modeli KDL-43RF4xx):

Usługa aplikacji interaktywnej oferuje wysokiej jakości tekst i grafiki cyfrowe wraz z zaawansowanymi opcjami sterowania. Usługa jest obsługiwana przez nadawców.



Aplikacja interaktywna

Umożliwia wyświetlanie programów nadawanych wraz z usługami interaktywnymi.

Automatyczny start aplikacji

Uruchamia automatycznie aplikację związane z nadawaną zawartością.

Aplikacja dla (Prog. [bieżący program])

Umożliwia wyświetlanie aplikacji interaktywnej dla aktualnie odbieranego programu.

Uwaga

- Usługa interaktywna jest dostępna wyłącznie, jeżeli odpowiednie dane są przesyłane przez nadawcę.
- Dostępne funkcje oraz treści wyświetlane na ekranach mogą się różnić i zależeć od nadawcy.

Kontrola rodzicielska

Kod PIN

Ustawia kod PIN umożliwiający blokowanie kanałów, wejść zewnętrznych, usług internetowych oraz ustawień związanych z dostrajaniem wszystkich kanałów. Użyj cyfr **0-9** na pilocie, aby wpisać czterocyfrowy kod PIN.

Zmień kod PIN

Możliwość zmiany kodu PIN.

Ocena rodzicielska

Określenie ograniczenia wiekowego dla oglądania. Aby wyświetlić program przeznaczony dla widzów powyżej określonego wieku, wpisz prawidłowy kod PIN.

Ochrona konfiguracji

Włącza lub wyłącza zabezpieczenie dla działań związanych z programami.

Blokada programów cyfrowych

Zablokowanie możliwości oglądania kanału cyfrowego. Aby wyświetlić zablokowany kanał, wybierz opcję [Odblokowany].

Blokada programów satelitarnych

Zablokowanie możliwości oglądania programów satelitarnych. Aby wyświetlić zablokowany program, wybierz opcję [Odblokowany].

Uwaga

- Aby oglądać zablokowany program, wprowadź kod PIN lub wybierz opcję [Program jest zablokowany.] w ustawieniu [Kontrola rodzicielska], aby odblokować.

Blokada wejść zewnętrznych

Zablokowanie możliwości oglądania sygnału z wejścia zewnętrznego. Aby wyświetlić sygnał z wejścia zewnętrznego, wybierz opcję [Odblokowany].

Uwaga

- Wprowadzenie prawidłowego kodu PIN do zablokowanego kanału lub wejścia zewnętrznego spowoduje tymczasowe wyłączenie funkcji [Kontrola rodzicielska]. Aby ponownie włączyć ustawienia funkcji [Kontrola rodzicielska], wyłącz telewizor i włącz go ponownie.

Wskazówka

- Informacje przydatne w razie utraty kodu PIN zawiera strona 44.

Blokada rodzic. dla nagr. tytułów (tylko Wielka Brytania)

Możliwość wyświetlania nagranej zawartości można zablokować, tak aby wyświetlany był monit o hasło dostępu.

Blokada Internetu (Z wyjątkiem modeli KDL-43RF4xx)

Blokuje możliwość oglądania treści internetowych.

Aby wyświetlić treści internetowe, wybierz opcję [Odblokowany].

Ustawienia

Sieć (Z wyjątkiem modeli KDL-43RF4xx)

Ustawienia sieci: Wprowadza ustawienia stanu sieciowego.

Stan tetheringu USB: Wyświetla stan Tethering przez USB.

Priorytet IPv6/IPv4: Przełączanie pomiędzy [IPv6] i [IPv4 (zalecane)].

Uwaga

- Aby korzystać z sieci z [IPv6], wybierz [IPv6], a następnie wybierz [Podstawowy] w [Konfiguruj połączenie sieciowe].
- Jeżeli wybrałeś IPv6, nie można ustawić HTTP Proxy.
- Jeżeli wybrano IPv6, niektóre strony internetowe, aplikacje lub zawartości nie mogą być oglądane.

Wi-Fi (wbud.): [Wł.] lub [Wył.]

wbudowany moduł bezprzewodowy sieci LAN.

Ustaw [Wył.], jeżeli nie chcesz korzystać z wbudowanego modułu bezprzewodowego sieci LAN.

W przypadku przełączenia z ustawienia [Wył.] na [Wł.] nawiąż połączenie sieciowe, korzystając z opcji [Ustawienia sieci].

Wi-Fi Direct: Włącza lub wyłącza, aby połączyć telewizor z urządzeniem z funkcją Wi-Fi Direct, takim jak komputer, telefon komórkowy lub aparat cyfrowy.

Ustawienia Wi-Fi Direct: Ustawienie połączenia urządzenia obsługującego standard Wi-Fi Direct z telewizorem przy użyciu funkcji Wi-Fi Direct. Jeśli nie można nawiązać połączenia, naciśnij przycisk **OPTIONS** i wybierz ustawienie [Ręczne].

Nazwa urządzenia: zmiana nazwy telewizora wyświetlanej na podłączonym urządzeniu.

Odswież zawartość internetową: Łączy się z internetem, aby odebrać aktualnie oferowane usługi internetowe.

Ustawienia sieci domowej:**Ustawienia wyświetl. serwerów**

Wyświetla listę podłączonych serwerów. Możesz wybrać serwer, który będzie wyświetlany w opcji Wybór urządzenia.

Diagnostyka serwera

Diagnostuje, czy telewizor może połączyć się z poszczególnymi serwerami w obrębie sieci domowej.

Zdalne uruchamianie

Funkcja umożliwia włączanie telewizora z poziomu podłączonych urządzeń w obrębie sieci domowej.

Uwaga

- Zużycie energii w trybie czuwania zwiększy się, jeżeli wybierzesz [Wł.].

Renderer**Funkcja Renderer**

Umożliwia włączanie telewizora w celu odtworzenia plików multimedialnych w urządzeniu (np. zdjęć z aparatu cyfrowego).

Renderer - kontrola dostępu

Umożliwia uzyskanie dostępu z poziomu określonego urządzenia sterującego.

Ustawianie funkcji Renderer

Reguluje ustawienia szczegółowe opcji [Ustawianie funkcji Renderer].

Ekran główny (wyłączenie w przypadku niektórych regionów/krajów/modeli telewizora)

Umożliwia zmienianie pomiędzy trybami [Podstawowe] lub [Zaawansowane] menu głównego.

Wybierz tryb [Zaawansowane], aby włączyć ulepszone funkcje.

Polityka prywatności (Z wyjątkiem modeli KDL-43RF4xx)

Wybierz [Zgadzam się] lub [Nie zgadzam się], aby potwierdzić Politykę prywatności. (strona 17)

Ustawienia prywatności*

Zarządza danymi osobowymi.

* Wyłącznie w przypadku niektórych regionów/krajów/modeli telewizora.

Ustawienia ramki zdjęciowej

Tryb wyświetlania: możliwość wybrania trybu wyświetlania. Patrz strona 20.

Wyświetlanie zegara: możliwość wyboru ustawień wyświetlania zegara.

Uwaga

- Ta opcja jest dostępna gdy funkcja [Tryb wyświetlania] ma ustawioną opcję [Obraz i zegar] lub [Zegar pełnoekranowy].

Wybór obrazu: możliwość wyboru obrazu.

Wybór muzyki: możliwość wyboru muzyki.

Ustawienia pokazów slajdów: możliwość wyboru trybu wyświetlania zdjęć: pokaz slajdów lub wyświetlanie pojedyncze.

Ustawienie odtw. muzyki: możliwość wyboru trybu odtwarzania muzyki: wszystkie utwory lub jeden utwór.

Czas trwania: Wybierz, po jakim czasie telewizor ma być automatycznie przełączany w tryb czuwania.

Pierwszy dzień tygodnia: Ustawia pierwszy dzień tygodnia w kalendarzu jako [Niedziela] lub [Poniedziałek].

Automat. start urządzenia USB

Kiedy do portu USB podłączone jest urządzenie USB, wybierz opcję [Wł.], aby automatycznie wyświetlić miniaturę ostatnio odtwarzanego zdjęcia, pliku muzycznego lub pliku wideo.

Zegar/Timery

Ustawienia timera i zegara.

Timer wyłączenia: Ustawia czas (w minutach) w którym telewizor wyłączy się automatycznie.

Timer włączania: możliwość ustawienia czasu, po jakim telewizor znajdujący się w trybie czuwania ma się włączyć i zaprogramowania wybranego kanału lub wejścia. Przed ustawieniem tej funkcji upewnij się, że ustawiony jest prawidłowy czas.

Ustawianie zegara: Ustawia bieżącą godzinę i datę.

Automat/Ręcznie

Wybierz opcję [Ręcznie], aby ręcznie ustawić aktualną godzinę.

Automatyczna strefa czasowa określenie, czy strefa czasowa ma być wybierana automatycznie.

Wł.: czas letni i zimowy są przestawiane automatycznie zgodnie z kalendarzem.

Wył.: czas wyświetlany jest zgodnie z różnicą czasu ustawioną w opcji [Strefa czasu].

Automatyczna zmiana czasu na letni określenie, czy czas letni i zimowy mają być przełączane automatycznie.

Data

Ustaw bieżącą datę.

Czas

Ustaw bieżącą godzinę.

Strefa czasu

możliwość ręcznego wyboru strefy czasowej, jeśli różni się ona od domyślnego ustawienia strefy czasowej dla danego kraju lub regionu.

Ustawienia nagrywania (Funkcja niedostępna we Włoszech)

Rejestrowanie i wyrejestrowywanie dysku twardego z funkcji nagrywania.

Automatyczna aktualizacja czasu nagrywania:

Wł.

Czas nagrywania jest automatycznie aktualizowany w oparciu o zmiany odbieranego sygnału.

Wył.

Czas nagrywania będzie ustawiany w oparciu o czas rezerwacji.

Zaleca się niezminianie tego ustawienia menu, jeśli dostępne są istniejące programatory rezerwacji.

Automat. inicjalizacja

Uruchomienie procedury konfiguracji wstępnej. Opcja ta pozwala ponownie zaprogramować telewizor po przeprowadzce lub wyszukać nowe kanały uruchomione przez stacje telewizyjne.

Język/Language

Wybór języka, w jakim wyświetlane jest menu.

Fizyczna klawiatura (tylko dla przeglądarki internetowej*) (Z wyjątkiem modeli KDL-43RF4xx)

Wybierz język klawiatury fizycznej po podłączeniu jej do telewizora.

* Wyłącznie w przypadku niektórych regionów/krajów/modeli telewizora.

Logo przy inicjalizacji

Wybierz opcję [Wł.], aby po włączeniu telewizora wyświetlane było logo. Wybierz opcję [Wył.], aby wyłączyć tę funkcję.

Wskaźnik LED

Wybierz opcję [Wł.], aby włączyć wskaźnik LED. Wybierz opcję [Wył.], aby wyłączyć tę funkcję.

Ustawienia AV

Ustawienia AV: możliwość przypisania nazwy do zewnętrznego urządzenia wyjściowego.

Uaktywnij

Wybierz opcję [Automat.], aby wyświetlać nazwy tylko wtedy, gdy urządzenie jest podłączone, albo opcję [Zawsze], aby wyświetlać nazwy urządzeń niezależnie od stanu połączenia.

System kolorów: Wybierz system kolorów zgodnie z sygnałem zespolonym wideo ze źródła wyjściowego.

Głośnik: możliwość wyboru wyjścia audio: głośniki TV lub zewnętrzne urządzenie audio.

Słuchawki/Wyjście audio: Ustawia wyjścia dźwięku: słuchawki, zewnętrzne systemy audio lub aktywny subwoofer podłączony do telewizora. Jeśli wybierasz opcję [Wyjście audio (stałe)], [Wyjście audio (regulowane)] lub [Subwoofer], odłącz słuchawki od telewizora.

Wyjście audio (stałe)

Poziom głośności wyjścia audio jest ustalony. Do regulowania poziomu głośności użyj elementów służących do sterowania głośnością odbiornika audio (lub innych ustawień dźwięku).

Wyjście audio (regulowane)

Podczas używania zewnętrznego systemu audio wyjściowym poziom głośności wyjścia audio można sterować za pomocą pilota.

Wył. głośn. po podł. słuch.: Włącza lub wyłącza wewnętrzne głośniki telewizora w momencie podłączenia do niego słuchawek.

Głośność w słuchawkach: Reguluje poziom głośności w słuchawkach.

Uwaga

- Ta opcja jest niedostępna, jeśli dla opcji [Słuchawki/Wyjście audio] wybrano ustawienie [Wyjście audio (stałe)], [Wyjście audio (regulowane)] lub [Subwoofer].

Subwoofer: Aby włączyć, ustaw [Słuchawki/Wyjście audio] na [Subwoofer].

Głośność subwoofera

Ustaw poziom głośności subwoofera.

Faza

Wybierz polaryzację fazową.

Synchronizacja subwoofera

Umożliwia dostosowanie przesunięcia w czasie dźwięku Subwoofera.

Cyfrowe wyjście audio: Określa sygnał audio, który jest wysyłany po podłączeniu urządzenia za pomocą cyfrowego kabla audio (optycznego)* lub kabla HDMI.

* Wyłącznie w przypadku niektórych regionów/krajów/modeli telewizora.

Automat. 1

Wyprowadzanie skompresowanego dźwięku bez zmiany.

Automat. 2

Wyprowadzenie tylko skompresowanego dźwięku w przypadku zawartości wielokanałowej bez zmiany.

PCM

Wyprowadzanie zawsze sygnału w formacie PCM.

Ustawienie telewizora: poprawa ustawień głośników odpowiednio do pozycji telewizora ([Stolik] lub [Ściana]).

Format sygnału HDMI (Wyłącznie w przypadku niektórych regionów/krajów/modeli telewizora):

Standardowy

Standardowy format HDMI do typowych zastosowań.

Ulepszony

Ustaw tylko w przypadku używania urządzeń z obsługą formatu HDMI 2K HDR (High Dynamic Range).

Uwaga

- Formaty sygnału HDMI IN 1 i HDMI IN 2 zmieniają się w tym samym czasie.
- Zmień na [Standardowy], jeśli obraz i dźwięk nie są odtwarzane prawidłowo w formacie [Ulepszony].
- Pewne treści mogą nie być wyświetlane jako 2K HDR, jeśli urządzenie źródłowe odtwarza treści 4K HDR.

BRAVIA Sync – ustawienia

Dzięki tej funkcji telewizor może komunikować się z urządzeniami obsługującymi funkcję BRAVIA Sync Control i podłączonymi do gniazd HDMI telewizora. Uwaga: ustawienia komunikacji należy też skonfigurować na podłączonym urządzeniu.

BRAVIA Sync – sterowanie: włączenie lub wyłączenie powiązania operacji wykonywanych za pomocą telewizora i podłączonego do niego urządzenia obsługującego funkcję BRAVIA Sync – sterowanie. Bo wybraniu ustawienia [Wł.] dostępne są niżej wymienione funkcje. Jeśli dla telewizora podłączone zostanie określone urządzenie Sony obsługujące funkcję BRAVIA Sync – sterowanie, ustawienie jest zostaje automatycznie zastosowane do podłączonego urządzenia.

Automat. wyłącz. urządzeń: Po wybraniu ustawienia [Wł.] podłączone urządzenie obsługujące funkcję BRAVIA Sync Control jest wyłączane, gdy telewizor przechodzi w tryb czuwania.

Automat. włączenie TV: Po wybraniu ustawienia [Wł.] telewizor włącza się automatycznie po włączeniu podłączonego urządzenia obsługującego funkcję BRAVIA Sync Control.

BRAVIA Sync – lista urządzeń: wyświetlenie listy podłączonych urządzeń obsługujących funkcję BRAVIA Sync – sterowanie. Wybierz [Uaktywnij], aby aktualizować [BRAVIA Sync – lista urządzeń].

Klawisze sterowania urządzeniem:

wybór funkcji przycisków na pilocie telewizora służących do sterowania podłączonym urządzeniem.

Brak

Wyłączenie możliwości sterowania urządzeniem za pomocą pilota telewizora.

Normalny tryb pracy

Obsługa podstawowych czynności, takich jak użycie przycisków nawigacyjnych (w górę, w dół, w lewo, w prawo itd.).

Klawisze strojenia

Obsługa podstawowych czynności oraz przycisków związanych z kanałami, takich jak **PROG +/-** lub **(0-9)** itd. Opcja ta jest przydatna do sterowania za pomocą pilota tunerem albo przystawką telewizyjną.

Klawisze menu

Obsługa podstawowych czynności i przycisków **HOME/OPTIONS**. Opcja ta jest przydatna do wybierania za pomocą pilota menu odtwarzacza BD.

Kl. strojenia i kl. menu

Obsługa podstawowych czynności, przycisków związanych z kanałami i przycisku **HOME/OPTIONS**.

Uwaga

- Niektóre urządzenia zgodne z funkcją [BRAVIA Sync — sterowanie] nie obsługują funkcji [Klawisze sterowania urządzeniem].

Ustawienia sieci (tylko dla modeli dostępnych w Wielkiej Brytanii: KDL-43RF4xx)

Opcja ta umożliwia ustawienie adresu IP portu ethernetowego telewizora i nawiązanie połączenia sieciowego.

Uwaga

- Dla połączenia LAN, użyj kabla kategorii 5 (nie należy do wyposażenia).
- Ten telewizor obsługuje dodatkowe treści/ usługi dostarczane przez MHEG Internet Connected Services. Ogólna sieć Internet (IPTV/usługi Web/e-mail itd.) nie jest obsługiwana przez ten telewizor.

Pomoc techniczna

Wyświetla informacje o modelu telewizora, oprogramowaniu itd. Szczegółowe informacje zawiera strona 34.



Zerowanie

Zerowanie bieżących ustawień funkcji Eko (przywrócenie wartości domyślnych).

Oszczędzanie energii

Zmniejszenie poboru mocy przez telewizor poprzez dostosowanie poziomu podświetlenia.

Po wybraniu opcji [Obraz wyłączony] obraz zostaje wyłączony. Dźwięk pozostaje bez zmian.

Stan oczekiwania po okresie bezczynności

Telewizor zostaje automatycznie wyłączony, jeśli znajdował się w stanie bezczynności przez określony czas.

Ustawienia sieci

(Z wyjątkiem modeli KDL-43RF4xx)

Wyświetl ustawienia i stan sieci

Wyświetla ustawienia sieci i jej stan.

Konfiguruj połączenie sieciowe

Umożliwia konfigurowanie połączenia sieciowego.

Pomoc techniczna

Nazwa modelu

Wyświetlenie nazwy modelu telewizora.

Wersja oprogramowania

Wyświetlenie bieżącej wersji oprogramowania telewizora.

Cyfrowy

Wybranie opcji [Informacje o systemie] pozwala wyświetlić informacje o kanałach cyfrowych dostępnych w telewizorze.

Wejścia zewnętrzne

Wybierz [Wyświetl ustawienia AV], aby wyświetlić lub zarządzać wejściami telewizora.

Sprawdzanie obrazu

Wyświetl obraz testowy: możliwość sprawdzenia stanu obrazu na ekranie.

Aktualizacja systemu z USB (Tylko model KDL-43RF4xx)

Wybranie tej opcji pozwala przeprowadzić aktualizację systemu.

Aktualizacja oprogramowania (Z wyjątkiem modeli KDL-43RF4xx)

Aktualizuje system telewizora za pomocą nośnika USB lub przez sieć.

Uwaga

- Możliwość aktualizacji oprogramowania przez Internet może się różnić w zależności od regionu/kraju/modelu telewizora.
- Aby uaktualnić oprogramowanie, odwiedź stronę wsparcia technicznego Sony.

Automat. pobieranie program.

Wybierz opcję [Wł.], aby pobierać oprogramowanie automatycznie. Wybierz opcję [Wył.], aby wyłączyć tę funkcję.

Ustawienia fabryczne

Zerowanie wszystkich ustawień (przywrócenie ustawień fabrycznych). Po zakończeniu tego procesu wyświetlany jest ekran konfiguracji wstępnej.

Uwaga

- Pamiętaj, aby przez ten czas (około 30 sekund) nie wyłączać telewizora ani nie naciskać żadnych przycisków.

Inicjalizuj informacje osobiste (Z wyjątkiem modeli KDL-43RF4xx)

Możesz usunąć informacje osobiste zapisane w telewizorze.

Wsparcie dla produktu

Wyświetlenie informacji o produkcie.

Przewodnik pomocniczy (Z wyjątkiem modeli KDL-43RF4xx)

Funkcja pomocy oferuje mnóstwo informacji na temat telewizora.

Informacje prawne (Z wyjątkiem modeli KDL-43RF4xx)

Wyświetla informacje i licencje dotyczące oprogramowania używanego w tym telewizorze.

Przewodnik pomocniczy (Z wyjątkiem modeli KDL-43RF4xx)

Przewodnik pomocniczy

Funkcja pomocy oferuje mnóstwo informacji na temat telewizora.

Ekran główny (wyłącznie w przypadku niektórych regionów/krajów/modeli telewizora)

Wiersz rekomendacji

Wybierz [Wł.] lub [Wył.], aby wyświetlać polecaną zawartość.

Niedawne aplikacje

Wybierz [Wł.] lub [Wył.], aby wyświetlać ostatnio użyte aplikacje.

Niedawne kanały

Wybierz [Wł.] lub [Wył.], aby wyświetlać ostatnio oglądane kanały.

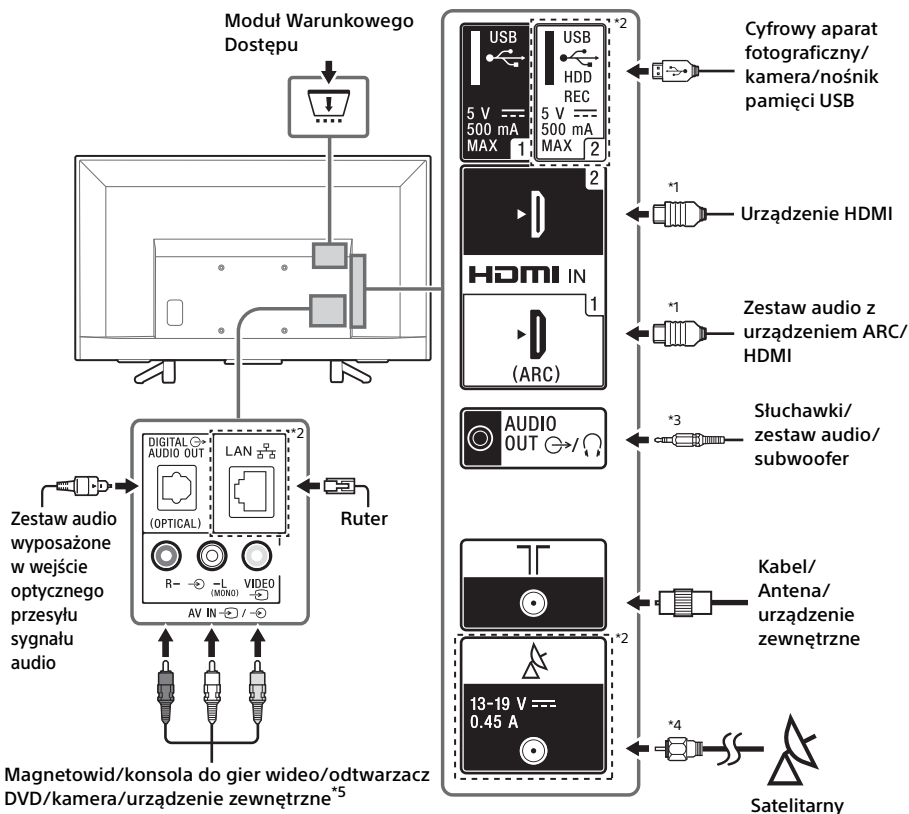
Wyświetlanie obrazu z podłączonych urządzeń

Schemat połączeń

Do telewizora można podłączać wiele urządzeń opcjonalnych.

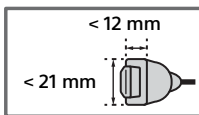
Uwaga

- W zależności od modelu telewizora podłączenie nośnika USB o dużej pojemności może zakłócić pracę pozostałych podłączonych urządzeń.
- Podłączając duże urządzenia USB, należy podłączyć tylko 1 gniazdo USB.



Uwaga

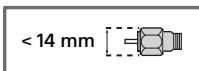
*1



*2 Gniazda, etykiety i funkcje mogą się różnić w zależności od regionu/kraju/modelu telewizora.



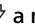

*3 Obsługuje tylko 3-biegunowe wtyczki stereo typu minijack.

*4



*5 W przypadku urządzenia zewnętrznego, w którym dostępne jest jedynie wyjście SCART AV OUT, użyj adaptera SCART-RCA.

Używanie urządzeń audio i wideo

- 1 Włącz podłączone urządzenie.
- 2 Naciśnij przycisk , aby wyświetlić źródło sygnału wejściowego.
- 3 Naciśnij przyciski / a następnie , aby wybrać żądane źródło sygnału wejściowego.
Jeśli przez 5 sekundy nie wykonasz żadnej czynności, wybrana zostanie wyróżniona pozycja.

Uwaga

- Aby odtwarzać dźwięk cyfrowy przy użyciu cyfrowego systemu audio nieobsługującego technologii kanału zwrotnego audio (Audio Return Channel, ARC) podłączonego za pomocą kabla HDMI, podłącz optyczny kabel audio do złącza DIGITAL AUDIO OUT (OPTICAL)*.
 - Podłączając urządzenie za pomocą kabla HDMI, użyj kabla HighSpeed HDMI (o dużej prędkości) z logo Cable Type (kabel zalecany przez firmę SONY).
 - Podłączając urządzenie monofoniczne, podłącz kabel audio do gniazda L (mono).
- * Wyłącznie w przypadku niektórych regionów/krajów/ modeli telewizora.

Używanie urządzeń zgodnych ze standardem BRAVIA Sync

Po podłączeniu do telewizora urządzenia zgodnego ze standardem BRAVIA Sync można sterować nimi jednocześnie.

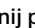
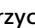


Pamiętaj, aby wcześniej skonfigurować niezbędne ustawienia. Ustawienia funkcji BRAVIA Sync — sterowanie trzeba skonfigurować zarówno na telewizorze, jak i na podłączonym urządzeniu. Informacje o ustawieniach telewizora znajdziesz w części [BRAVIA Sync — ustawienia] (strona 33). Informacje o ustawieniach podłączanego urządzenia znajdziesz w jego instrukcji obsługi.

Używanie funkcji Kopia lustrzana


(Z wyjątkiem modeli KDL-43RF4xx)

Funkcja Kopia lustrzana pozwala wyświetlić ekran obsługiwanego urządzenia (np. smartfonów) na dużym ekranie telewizora przy użyciu technologii Miracast.

Do korzystania z tej funkcji nie jest potrzebny router bezprzewodowy (ani punkt dostępu).

- 1 Naciśnij przycisk / a następnie wybierz opcję [Kopia lustrzana], używając przycisków /.
- 2 Użyj opcji urządzenia obsługującego funkcję Kopia lustrzana, aby podłączyć je do telewizora. Po połączeniu obraz urządzenia będzie wyświetlany na ekranie telewizora.

Aby wyświetlić listę połączonych urządzeń lub wyrejestrować urządzenie

Gdy wyświetlany jest ekran oczekiwania funkcji Kopia lustrzana, naciśnij przycisk **OPTIONS** i wybierz opcję [Pokaż listę urządzeń / Skasuj]. Aby wyrejestrować urządzenie, zaznacz je na liście do usunięcia i naciśnij przycisk . Następnie na ekranie potwierdzenia wybierz opcję [Tak].

Aby wyświetlać powiadomienie o rejestracji podczas próby łączenia urządzenia z telewizorem

Włączenie tej funkcji pozwala uniknąć podłączenia urządzeń innych niż wybrane. Gdy wyświetlany jest ekran czuwania funkcji Kopia lustrzana, naciśnij przycisk **OPTIONS** i wybierz opcję [Powiadomienie o rejestracji] → [Wł.].

Uwaga: po odrzuceniu żądania rejestracji wysłanego z urządzenia nie będzie można podłączyć tego urządzenia, dopóki nie zostanie usunięte z listy urządzeń.

Aby zmienić ustawienie pasma (ustawienie zaawansowane)

Gdy wyświetlany jest ekran czuwania funkcji Kopia lustrzana, naciśnij przycisk **OPTIONS** i wybierz opcję [Ustawienie pasma].

Uwaga

- Podłączane urządzenia muszą spełniać następujące warunki:
 - Urządzenia obsługujące funkcję Kopia lustrzana: połączenie o częstotliwości 2,4 GHz (częstotliwość 5 GHz nie jest obsługiwana).
- Informacje o paśmie bezprzewodowym wykorzystywanym przez dane urządzenie można znaleźć w jego instrukcji obsługi.

Montaż telewizora na ścianie

Instrukcja obsługi tego telewizora zawiera czynności przygotowania telewizora do zawieszenia na ścianie.

Do klientów:

Ze względu na ochronę produktu i zapewnienie bezpieczeństwa firma Sony zaleca, aby montaż tego telewizora był wykonywany przez przedstawicieli firmy Sony lub licencjonowanych wykonawców. Nie próbować wykonywać montażu samodzielnie.

Do przedstawicieli firmy Sony i licencjonowanych wykonawców:

Zwracać uwagę na bezpieczeństwo podczas montażu, konserwacji okresowej i sprawdzania tego produktu.

Do zamontowania tego produktu wymagane jest odpowiednie doświadczenie, szczególnie w celu oceny, czy ściana jest odpowiednio wytrzymała, aby unieść ciężar telewizora. Należy powierzać montaż tego produktu na ścianie przedstawicielom firmy Sony lub licencjonowanym wykonawcom i zwracać uwagę na bezpieczeństwo podczas montażu. Firma Sony nie ponosi żadnej odpowiedzialności za uszkodzenia lub obrażenia spowodowane nieprawidłową obsługą lub montażem.

Do zamontowania telewizora na ścianie należy używać uchwyty ściennego SU-WL450 (nie należy do wyposażenia).

Podczas montażu uchwyty ściennego korzystać również z instrukcji obsługi i instrukcji montażu dostarczonych z uchwytem ściennym.

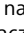


Aby uzyskać instrukcje montażu uchwyty ściennego, zobacz Informacje dotyczące montażu (uchwyty ścienny) na stronie produktu swojego modelu telewizora.

www.sony.eu/support/

Rozwiązywanie problemów

Kiedy wskaźnik LED miga na czerwono, policz liczbę mignięć (odstęp między mignięciami wynosi trzy sekundy).

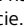
Jeśli wskaźnik LED miga na czerwono, wyzeruj telewizor, odłączając od niego przewód zasilający na dwie minuty, a potem włącz telewizor ponownie. Jeśli problem występuje nadal, skontaktuj się ze sprzedawcą lub punktem serwisowym firmy Sony, podając liczbę mignięć wskaźnika LED świecącego na czerwono (odstęp między mignięciami wynosi trzy sekundy). Naciśnij przycisk  na telewizorze, aby go wyłączyć, odłącz przewód zasilający i zwróć się do sprzedawcy lub punktu serwisowego firmy Sony.

Kiedy wskaźnik LED nie miga, sprawdź niższe pozycje.

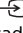
Jeśli problem występuje nadal, oddaj telewizor do naprawy wykwalifikowanemu personelowi serwisowemu.

Obraz

Brak obrazu (ekran jest ciemny) i brak dźwięku

- Sprawdź podłączenie anteny/kabla.
- Podłącz telewizor do gniazdka sieciowego zasilanego prądem przemiennym i naciśnij przycisk  na telewizorze lub pilocie.

Na ekranie nie pojawia się obraz ani menu z urządzenia podłączonego do gniazda wejścia wideo

- Naciśnij przycisk , aby wyświetlić listę podłączonych urządzeń, a potem wybierz żądane wejście.
- Sprawdź połączenie między urządzeniem opcjonalnym a telewizorem.

Obraz jest podwójny lub zniekształcony (efekt cienia lub poświaty)

- Sprawdź połączenie, położenie lub kierunek anteny lub kabla.

Na ekranie widoczny jest tylko efekt śnieżenia lub szumu

- Sprawdź, czy antena nie jest uszkodzona albo przekrzywiona.

- Sprawdź, czy nie upłynął koniec okresu eksploatacji anteny (od trzech do pięciu lat w normalnych warunkach, od roku do dwóch na wybrzeżu).

Obraz jest zniekształcony (przerwane linie lub paski)

- Ustaw telewizor z dala od źródeł szumu elektrycznego (samochodów, motocykli, suszarek do włosów lub urządzeń opcjonalnych).
- Instalując urządzenia opcjonalne, pozostaw pewien odstęp między nimi a telewizorem.
- Sprawdź podłączenie anteny/kabla.
- Poprowadź kabel antenowy z dala od innych kabli połączeniowych.

Podczas wyświetlania kanału TV obraz lub dźwięk są zaszumione

- Użyj funkcji [AFT] (Automatic Fine Tuning, dostrajanie automatyczne), aby poprawić jakość odbioru obrazu. Funkcja ta jest przeznaczona tylko dla kanałów telewizji analogowej.

Na ekranie widoczne są małe czarne i (lub) jasne punkty

- Obraz ekranu składa się z pikseli. Małe czarne i (lub) jasne punkty (piksele) na ekranie nie oznaczają usterki.

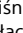
Kontury obrazu są zniekształcone

- Zmień bieżące ustawienie funkcji [Tryb filmu] na inne (strona 24).

Brak koloru w programach

- Wybierz opcję [Zerowanie] (strona 23).

Obraz z podłączonego urządzenia nie jest widoczny na ekranie

- Włącz podłączone urządzenie.
- Sprawdź połączenie kablowe.
- Naciśnij przycisk , aby wyświetlić listę podłączonych urządzeń, a potem wybierz żądane wejście.
- Prawidłowo włóż kartę pamięci lub inny nośnik pamięci do cyfrowego aparatu fotograficznego.
- Użyj karty pamięci cyfrowego aparatu fotograficznego lub innego nośnika pamięci, które zostały sformatowane zgodnie z instrukcją obsługi dołączonej do aparatu.
- Nie wszystkie urządzenia USB są prawidłowo obsługiwane. Zakres dostępnych opcji zależy też od funkcji urządzenia USB i odtwarzanego materiału wideo.

Nie można wybrać podłączonego urządzenia z menu albo przełączyć wejścia

- Sprawdź połączenie kablowe.

Dźwięk

Jakość obrazu jest dobra, ale nie ma dźwięku

- Naciśnij przycisk \triangleleft +/- lub \otimes (Wyciszenie).
- Upewnij się, czy opcja [Głośnik] w obszarze [Ustawienia AV] jest ustawiona na [Głośnik TV] (strona 32).
- Sprawdź, czy do telewizora nie jest podłączona wtyczka słuchawek.

Brak dźwięku lub zakłócenia dźwięku

- Sprawdź, czy ustawienia systemu telewizyjnego są odpowiednie (strona 24).

Kanały

Nie można wybrać żądanego kanału

- Przełącz tryb między cyfrowym a analogowym i wybierz żądany kanał cyfrowy lub analogowy.

Niektóre kanały są puste

- Obraz kanału jest zamazany/kanał wymaga subskrypcji. Subskrybuj płatną usługę telewizyjną.
- Kanał służy tylko do transmisji danych (bez obrazu lub dźwięku).
- Skontaktuj się ze stacją telewizyjną, aby uzyskać szczegółowe informacje o transmisji.

Kanały cyfrowe nie są wyświetlane

- Skontaktuj się z lokalną firmą instalacyjną, aby sprawdzić, jakie kanały cyfrowe są dostępne w danym obszarze.
- Zmień antenę na taką o większym zasięgu.

Aby zmienić zakres trojenia (dostępny w zależności od regionu/kraju)

- Naciśnij przycisk **HOME**, a następnie wybierz [Ustawienia]* → [Ustawienia systemowe] → [Ustawienia kanałów] → [Ustawienia cyfrowe] → [Programowanie cyfrowe] → [Zakres autoprogramowania].
[Domyślny]
Wyszukiwanie kanałów dostępnych w danym kraju lub regionie.
[Pełny]
Wyszukiwanie kanałów niezależnie od kraju lub regionu.

Uwaga

- Funkcja [Automat. info. dot. usług] jest dostępna w zależności od regionu/kraju.

Wskazówka

- Funkcję [Autoprogramowanie cyfrowe] można uruchomić po przeprowadzce, zmianie usługodawców lub w celu wyszukania nowo wprowadzonych kanałów.
- Zaleca się ustawienie [Ustawienia cyfrowe] → [Ustawienia techniczne] → [Automat. info. dot. usług] na [Wł.], aby umożliwić automatyczne dodawanie nowych usług cyfrowych, kiedy stają się dostępne. W przypadku ustawienia [Wył.], zostaniesz poinformowany o nowych usługach cyfrowych za pomocą komunikatu na ekranie, a usługi nie będą dodawane automatycznie. Dostępność tej funkcji zależy od regionu/kraju. W przypadku braku dostępności włącz funkcję [Autoprogramowanie cyfrowe], aby dodać nowe usługi.

Sieć

* Podczas nagrywania nie można korzystać z funkcji VOD.

Jakie urządzenia można podłączyć, aby wykorzystać funkcję Kopii lustrzanej?

- Można podłączyć wszystkie urządzenia Sony kompatybilne z funkcją Kopii lustrzanej (Xperia).

Obraz lub dźwięk co jakiś czas zaciną się

- Urządzenia emitujące fale radiowe, takie jak inne urządzenia wykorzystywane przez sieć bezprzewodową LAN lub kuchenki mikrofalowe, mogą zakłócać pracę funkcji Kopii lustrzanej podczas korzystania z bezprzewodowej sieci LAN. Telewizor oraz urządzenia Sony kompatybilne z funkcją Kopii lustrzanej (Xperia) należy utrzymywać z dala od tego typu urządzeń lub też wyłączyć je, jeżeli to tylko możliwe.
- Prędkość komunikacji może się zmieniać w zależności od odległości lub przeszkód pomiędzy urządzeniami, konfiguracji urządzeń, statusu fal radiowych, zbyt dużej liczby przewodów lub od rodzaju eksploatowanego urządzenia. Komunikacja może zostać przerwana ze względu na stan fal radiowych.

Niektóre płatne treści mogą nie być wyświetlane

- Urządzenie źródłowe musi być kompatybilne z systemem HDCP (High-bandwidth Digital Content Protection) 2.2. Niektóre płatne treści mogą nie być wyświetlane na niekompatybilnych urządzeniach źródłowych.

Nie ma dostępu do aplikacji

- Sprawdź, czy przewód LAN lub przewód zasilający AC routera/modemu* został prawidłowo podłączony.
- * Twój router/modem musi zostać ustawiony wcześniej, aby połączyć się z internetem. Skontaktuj się z usługodawcą internetowym, aby uzyskać więcej informacji na temat ustawień routera/modemu.
- Spróbuj uzyskać dostęp do aplikacji później. Serwer dostawcy aplikacji może być niedostępny.

Czasami, jeżeli wykorzystywana jest sieć bezprzewodowa LAN, przesyłane wideo może być niskiej jakości

- Jakość połączenia z siecią bezprzewodową różni się w zależności od odległości lub przeszkód (np.: ściana) pomiędzy telewizorem a routerem (punkt dostępowy), warunków środowiskowych oraz jakości samego routera (punkt dostępowy).

Połączenie z siecią bezprzewodową LAN niskiej jakości lub też niska jakość odbioru radiowego

- Sprawdź lokalizację telewizora oraz routera sieci bezprzewodowej (punkt dostępowy). Na jakość sygnału mogą mieć wpływ poniższe czynniki:
 - inne urządzenia bezprzewodowe, kucharki mikrofalowe, oświetlenie fluorescencyjne itd. znajdujące się w pobliżu urządzenia;
 - stropy lub ściany pomiędzy routerem sieci bezprzewodowej (punkt dostępowy) a telewizorem.
 Jeżeli problem nie znika nawet po sprawdzeniu powyższych czynników, możesz spróbować połączenia przewodowego LAN.

Niska jakość obrazu plików wideo udostępnionych w Internecie

- Jakość zależy od jakości oryginału wideo zapewnianego przez dostawcę treści internetowej oraz przepustowości łącza internetowego.

Niektóre treści internetowe tracą szczegóły, zwłaszcza podczas szybkich lub ciemnych scen

- Jakość wideo i rozmiar obrazu zależą od szybkości łącza oraz materiałów udostępnianych przez dostawcę treści.

Dobra jakość obrazu, ale brak dźwięku treści internetowych

- Jakość zależy od jakości oryginału udostępnianego przez dostawcę treści internetowej oraz od szybkości połączenia internetowego.
- Ze względu na specyfikę treści internetowych nie wszystkie pliki wideo są nagrywane z dźwiękiem.

Telewizor nie może się połączyć z serwerem

- Sprawdź przewód LAN lub połączenie z serwerem i telewizorem.
- Sprawdź, czy sieć została prawidłowo skonfigurowana w telewizorze.

Pojawia się komunikat, że telewizor nie może się połączyć z siecią

- Sprawdź aktualne ustawienia sieciowe. Naciśnij przycisk **HOME**, a następnie wybierz [Ustawienia]* → [Ustawienia systemowe] → [Ustawienia] → [Sieć] → [Ustawienia sieci] → [Wyświetl ustawienia i stan sieci]. Jeżeli dla wszystkich ustawień sieciowych wyświetlane jest „-”, serwer może nie być podłączony prawidłowo. Sprawdź połączenia sieciowe i/lub instrukcję serwera, aby uzyskać więcej informacji na temat połączenia.
- Skonfiguruj ponownie ustawienia sieciowe.
- Jeżeli przewód LAN jest podłączony do aktywnego serwera i telewizor uzyskał adres IP, sprawdź połączenia z serwerem mediów zgodnym z wymogami DLNA Certified™ oraz konfigurację.

Uwaga

- Możesz wyświetlić konfigurację Twojego adresu IP, wybierając opcję [Wyświetl ustawienia i stan sieci].

Serwer multimedialny DLNA Certified™ jest niedostępny, mimo że znajduje się na liście [Media] w Menu głównym

- Sprawdź kabel/połączenie LAN lub połączenia serwerowe. Telewizor mógł stracić połączenie z serwerem.
- Wykonaj [Diagnostyka serwera], aby sprawdzić, czy Twój serwer multimedialny prawidłowo komunikuje się z telewizorem. Naciśnij przycisk **HOME**, a następnie wybierz opcję [Ustawienia]* → [Ustawienia systemowe] → [Ustawienia] → [Sieć] → [Ustawienia sieci domowej] → [Diagnostyka serwera].

Podczas korzystania z funkcji Renderer nie można odtwarzać plików muzycznych

- Niektóre aplikacje wyświetlają plik ze zdjęciem znajdującym się na komputerze wraz z jednoczesnym odtwarzaniem muzyki podczas korzystania z funkcji Renderer. W zależności od pliku ze zdjęciem odtwarzanie muzyki może nie być możliwe, jednak może być możliwe po zmianie pliku.

Nie mogę połączyć się z Internetem

- Sprawdź, czy przewód LAN lub przewód zasilający AC routera/modemu* został prawidłowo podłączony.

* Twój router/modem musi zostać ustawiony wcześniej, aby połączyć się z internetem. Skontaktuj się z usługodawcą internetowym, aby uzyskać więcej informacji na temat ustawień routera/modemu.


Nie posiadasz YouTube ID

- Nie posiadasz YouTube ID i hasła. Zarejestruj je przez poniższy adres <http://www.google.com/device> (możesz również zarejestrować YouTube ID i hasło z poziomu komputera.) Po zarejestrowaniu ID możesz z niego od razu korzystać.

Nie pamiętasz hasła do usługi [Kontrola rodzicielska]

- Wprowadź 9999 jako kod PIN.
- Uaktualnij kod PIN naciskając przycisk **HOME** i wybierz [Ustawienia]* → [Ustawienia systemowe] → [Kontrola rodzicielska] → [Zmień kod PIN].

Na ekranie wyświetlany jest obraz demonstracyjny albo logo promocyjne

- Naciśnij przycisk  **RETURN** a potem przycisk **HOME** na pilocie, a następnie wybierz opcje [Ustawienia]* → [Ustawienia systemowe] → [Ustawienia] → [Automat. inicjalizacja]. Pamiętaj, aby w opcji [Lokalizacja] wybrać ustawienie [Dom].

* wyłącznie w przypadku niektórych regionów/krajów/ modeli telewizora

Ogólne

Telewizor wyłącza się automatycznie (przechodzi w tryb czuwania)

- Sprawdź, czy funkcja [Timer wyłączenia] jest włączona (strona 31).
- Sprawdź, czy opcja [Czas trwania] nie jest włączana przez ustawienie [Timer włączania] (strona 31) lub [Ustawienia ramki zdjęciowej] (strona 31).
- Sprawdź, czy funkcja [Stan oczekiwania po okresie bezczynności] jest włączona (strona 34).

Nie można wybrać niektórych źródeł sygnału wejściowego

- Dla danego źródła sygnału wejściowego wybierz opcję [Ustawienia AV] i zaznacz ustawienie [Zawsze] (strona 32).

Pilot nie działa

- Wymień baterie.

Urządzenia HDMI nie są wyświetlane na [BRAVIA Sync — lista urządzeń]

- Sprawdź, czy używane urządzenia obsługują funkcję BRAVIA Sync — sterowanie.

W obszarze [BRAVIA Sync — sterowanie] nie można wybrać opcji [Wył.]

- Po podłączeniu systemu audio obsługującego funkcję BRAVIA Sync — sterowanie nie można wybrać z tego menu opcji [Wył.]. Aby zmienić wyjście sygnału audio na głośnik TV, wybierz opcję [Głośnik TV] w menu [Głośnik] (strona 32).

Dane techniczne

System

System panelu

Wyswietlacz ciekłokrystaliczny (LCD),
podświetlenie LED

System TV

Zależnie od kraju/wyboru obszaru/modelu
telewizora

Analogowy: B/G, D/K, I

Cyfrowy: DVB-T/DVB-C
DVB-T2*1

Satelita*1: DVB-S/DVB-S2

System kodowania kolorów

Analogowy: PAL/SECAM/NTSC3.58 (tylko wideo)/
NTSC4.43 (tylko wideo)

Cyfrowy: MPEG-2 MP@ML/HL, H.264/MPEG-4
AVC MP/HP@L4.0, H.265/HEVC MP/Main10@L4.1
(Full HD 60 kl./s.)

Zakres kanałów

Zależnie od kraju/wyboru obszaru/modelu
telewizora

Analogowy: UHF/VHF/telewizja kablowa

Cyfrowy: UHF/VHF/telewizja kablowa

Satelita*1: częstotliwość IF 950-2 150 MHz

Wyjście dźwięku (tylko zasilanie 19,5 V)

5 W + 5 W

Technologia bezprzewodowa (Z wyjątkiem modeli KDL-43RF4xx)

Pasma częstotliwości

Bezprzewodowa sieć LAN (IEEE802.11b/g/n)	
Zakres częstotliwości	Moc wyjściowa
2 400 - 2 483,5 MHz	< 20,0 dBm

Wersja oprogramowania

TV: v8._____/ v8._____*

Patrz [Pomoc techniczna] w menu [Ustawienia].

Wszelkie aktualizacje oprogramowania
(sprzętowego) dla tego sprzętu/akcesoriów/
składników nie będą miały wpływu na jego
zgodność z Dyrektywą 2014/53/UE w
przyszłości.

* Wyłącznie w przypadku niektórych krajów/
regionów/modeli telewizora.

Gniazda wejściowe i wyjściowe

Antena/kabel

Złącze zewnętrzne VHF/UHF, 75 omów

Antena satelitarna*1

Złącze żeńskie typu F, 75 omów.

DiSeqC 1.0, LNB 13 V/18 V i sygnał 22 kHz, Single
Cable Distribution EN50494.

AV IN

Wejście wideo/audio (gniazda foniczne)

HDMI IN 1/2 (Kompatybilne z HDCP 1.4)

Wideo:

1080p(30, 50, 60 Hz), 1080/24p, 1080i(50, 60 Hz),
720p(30, 50, 60 Hz), 720/24p, 576p, 576i, 480p,
480i

Wejście PC:

(rozdzielczość, częstotliwość w poziomie,
częstotliwość w pionie)

640 × 480, 31,5 kHz, 60 Hz
800 × 600, 37,9 kHz, 60 Hz
1 024 × 768, 48,4 kHz, 60 Hz
*1 280 × 720, 44,8 kHz, 60 Hz
1 280 × 1 024, 64,0 kHz, 60 Hz
1 152 × 864, 67,5 kHz, 75 Hz
1 600 × 900, 55,9 kHz, 60 Hz
1 680 × 1 050, 65,3 kHz, 60 Hz
* 1 920 × 1 080, 67,5 kHz, 60 Hz

* Zastosowanie synchronizacji 1080p i 720p do
wejścia HDMI będzie traktowane jako
synchronizacja obrazu wideo, a nie obrazu z
komputera dla Formatu ekranu.

Audio:

dwa kanały, liniowe PCM: 32/44,1/48 kHz 16/20/
24 bity, Dolby Digital, Dolby Digital Plus, DTS

ARC (Kanał zwrotny audio; tylko HDMI IN 1)

dwa kanały, liniowe PCM: 48 kHz 16 bity, Dolby
Digital, Dolby Digital Plus, DTS

DIGITAL AUDIO OUT (OPTICAL)

Cyfrowe gniazdo optyczne (dwa kanały, liniowe
PCM: 48 kHz 16 bity, Dolby Digital, DTS)

AUDIO OUT (Stereo mini jack)

Sluchawki, Wyjście audio, Subwoofer

1, 2 (HDD REC) (Funkcja niedostępna we Włoszech)

Port USB

Gniazdo CAM (Moduł Warunkowego Dostępu)

DC IN 19.5 V

Wejście zasilacza sieciowego

(Z wyjątkiem modeli KDL-43RF4xx)

LAN (W zależności od kraju/obszaru)

Gniazdo 10BASE-T/100BASE-TX (Prędkość
połączenia zależy od parametrów sieci. Nie
gwarantuje się prędkości i jakości transmisji przez
gniazdo 10BASE-T/100BASE-TX tego odbiornika
TV.)

Inne

Akcesoria opcjonalne

Uchwyt ścienny: SU-WL450

Temperatura eksploatacji

0 °C - 40 °C

Wilgotność eksploatacji

10 % - 80 % wilgotności względnej (bez kondensacji)

Zasilanie, karta produktu i inne

Wymagane zasilanie

Prąd stały 19,5 V z zasilaczem sieciowym

Wartości znamionowe: wejście: prąd przemienny
220 V - 240 V, 50 Hz

Klasa wydajności energetycznej

KDL-50WF6xx: A

KDL-43WF6xx: A+

KDL-43RF4xx: A+

Wielkość ekranu (przekątna; w przybliżeniu)

KDL-50WF6xx: 125,7 cm / 50 cali

KDL-43WF6xx / 43RF4xx: 108,0 cm / 43 cali

Pobór mocy

W trybie [Standardowy]

KDL-50WF6xx: 80 W

KDL-43WF6xx / 43RF4xx: 51 W

W trybie [Żywy]

KDL-50WF665: 128 W

KDL-50WF663: 117 W

KDL-50WF660: 117 W

KDL-43WF665: 81 W

KDL-43WF663: 60 W

KDL-43WF660: 60 W

KDL-43RF455: 81 W

KDL-43RF453: 60 W

KDL-43RF450: 60 W

Średni roczny pobór mocy*2

KDL-50WF6xx: 117 kWh

KDL-43WF6xx / 43RF4xx: 74 kWh

Pobór mocy w trybie czuwania*3*4

0,50 W

Rozdzielczość ekranu

1 920 punktów (w poziomie) × 1 080 linii
(w pionie)

Wymiary (w przybliżeniu; szer. × wys. × gł.)

z podstawą

KDL-50WF6xx: 113,0 × 71,7 × 26,8 cm

KDL-43WF6xx / 43RF4xx: 97,4 × 62,8 × 26,8 cm

bez podstawy

KDL-50WF6xx: 113,0 × 66,0 × 6,8 cm

KDL-43WF6xx / 43RF4xx: 97,4 × 57,2 × 6,8 cm

Masa (w przybliżeniu)

z podstawą

KDL-50WF6xx: 11,4 kg

KDL-43WF6xx / 43RF4xx: 8,2 kg

bez podstawy

KDL-50WF6xx: 11 kg

KDL-43WF6xx / 43RF4xx: 7,8 kg

*1 Nie wszystkie egzemplarze TV są wyposażone w technologię DVB-T2 lub DVB-S/S2 albo złącze anteny satelitarnej.

*2 Pobór mocy rocznie przy założeniu, że telewizor działa przez 4 godziny dziennie przez 365 dni. Rzeczywisty pobór mocy będzie zależeć od sposobu użytkowania telewizora.

*3 Podany pobór mocy w trybie czuwania jest osiągnięty po zakończeniu przez telewizor niezbędnych procesów.

*4 (Z wyjątkiem modeli KDL-43RF4xx) Pobór mocy w trybie czuwania wzrośnie przy połączeniu telewizora z siecią.

Uwaga

- Dostępność akcesoriów opcjonalnych zależy od kraju, regionu, modelu telewizora i stanu zapasów.
- Nie wyjmuj atrapy karty z gniazda CAM (Modułu Warunkowego Dostępu) telewizora, jeśli nie zamierzasz włożyć karty inteligentnej, stanowiącej wyposażenie CAM.
- Wzornictwo i dane techniczne mogą ulec zmianie bez powiadomienia.

Informacje dotyczące funkcji Telewizji Cyfrowej

- Telewizja cyfrowa (naziemna DVB, satelitarna i kablowa), usługi interaktywne i funkcje sieciowe mogą nie być dostępne we wszystkich krajach lub obszarach. Niektóre funkcje mogą nie być włączone lub mogą nie działać poprawnie w przypadku niektórych dostawców i środowisk sieciowych. Niektórzy dostawcy usług telewizyjnych mogą pobierać opłaty za swoje usługi.

- Ten telewizor obsługuje nadawanie cyfrowe z użyciem kodeków MPEG-2, H.264/MPEG-4 AVC i H.265/HEVC, ale nie można zagwarantować zgodności ze wszystkimi sygnałami operatorów/usług, które mogą się zmienić z biegiem czasu.

Uwagi dotyczące formatu HDR (High Dynamic Range) (wyłącznie w przypadku niektórych regionów/krajów/modeli telewizora)

- Obsługuje wszystkie tytuły gier HDR konsoli PS4 poprzez interfejs HDMI, a filmy HDR tylko przy wykorzystaniu wbudowanej aplikacji Netflix i YouTube. (Aby uzyskać więcej informacji, zobacz stronę wsparcia technicznego Sony).
- Sygnał obrazu HDR oznacza konkretnie format profilu multimedialnych HDR10 (powszechnie znany jako HDR10).
- Zgodność z wszystkimi treściami HDR nie jest gwarantowana.

Informacje dot. znaków towarowych

- Terminy HDMI, HDMI High Definition Multimedia Interface oraz logo HDMI są znakami towarowymi lub zarejestrowanymi znakami towarowymi HDMI Licensing Administrator, Inc. w Stanach Zjednoczonych i innych krajach.
- Wyprodukowano na licencji firmy Dolby Laboratories. Dolby, Dolby Audio i symbol podwójnej litery D są znakami towarowymi firmy Dolby Laboratories.
- „BRAVIA”, BRAVIA i BRAVIA Sync są znakami towarowymi lub zarejestrowanymi znakami towarowymi firmy Sony Corporation.
- „Blu-ray Disc”, „Blu-ray” i logo „Blu-ray Disc” są znakami towarowymi Blu-ray Disc Association.
- „PlayStation” to zastrzeżony znak towarowy, a „PS4” to znak towarowy Sony Interactive Entertainment Inc.

- W kwestii informacji na temat patentów DTS należy skorzystać z witryny <http://patents.dts.com>. Produkowane na licencji DTS, Inc. DTS, symbol oraz DTS i symbol łącznie są zarejestrowanymi znakami towarowymi, a DTS Digital Surround jest znakiem towarowym DTS, Inc. © DTS, Inc. Wszelkie prawa zastrzeżone.
- TUXERA jest zastrzeżonym znakiem towarowym firmy Tuxera Inc. w USA i innych krajach.

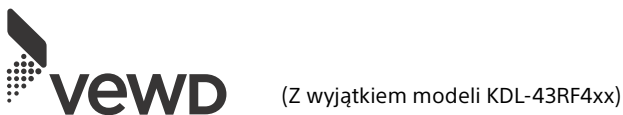
(Z wyjątkiem modeli KDL-43RF4xx)

- Vewd® Core. Copyright 1995-2017 Vewd Software AS. All rights reserved.
- Wi-Fi®, Wi-Fi Alliance®, Wi-Fi Direct® i Miracast® są zarejestrowanymi znakami towarowymi Wi-Fi Alliance.
- Wi-Fi Protected Setup™ jest znakiem towarowym Wi-Fi Alliance.
- Logo Wi-Fi CERTIFIED™ jest znakiem certyfikacji podmiotu Wi-Fi Alliance.
- Netflix jest zarejestrowanym znakiem towarowym firmy Netflix, Inc.
- „YouTube” i „logo YouTube” są zarejestrowanymi znakami towarowymi Google Inc.

Dotyczy tylko modeli z obsługą telewizji satelitarnej:

- DiSEqC™ jest znakiem towarowym firmy EUTELSAT.
Ten telewizor obsługuje standard DiSEqC 1.0. Ten telewizor nie służy do sterowania antenami z napędem.
- Wszystkie inne znaki towarowe są własnością ich właścicieli.

HDMI™
HIGH-DEFINITION MULTIMEDIA INTERFACE



(Z wyjątkiem modeli KDL-43RF4xx)

