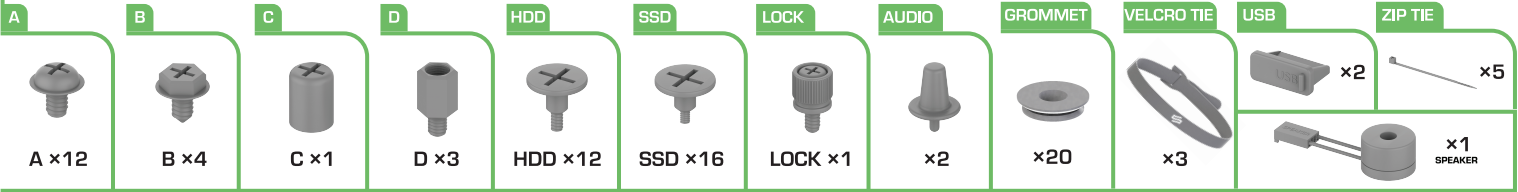


Armis AR6Q EVO TG ARGB

Accessories / Dołączone akcesoria

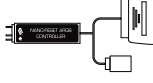


1x Stella HP ARGB CF 120mm (pre installed)
1x Stella HP ARGB CF 120mm (zamontowane)



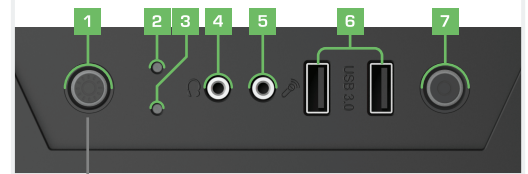
1x Sigma HP 120 mm (pre installed)
1x Sigma HP 120 mm (zamontowane)

1x Nano-Reset ARGB (3-pin)



PANEL I/O

- LED button/Przycisk LED
- HDD LED/Dioda HDD
- Power LED/Dioda zasilania
- Headphone port/Wejście słuchawek
- Microphone port/Wejście mikrofonu
- USB ports/Wejścia USB
- Power button/Przycisk zasilania



1. Overview / Przegląd

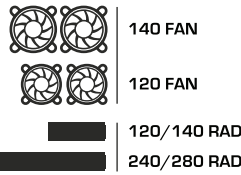
REAR / TYŁ



120 FAN
120 RAD

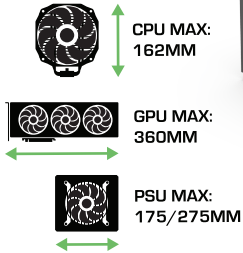
TOP FILTER / FILTR GÓRNY

TOP / GÓRA



140 FAN
120 FAN
120/140 RAD
240/280 RAD

PSU FILTER / FILTR ZASILACZA



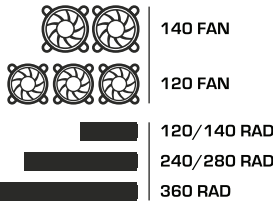
CPU MAX: 162MM

GPU MAX: 360MM

PSU MAX: 175/275MM

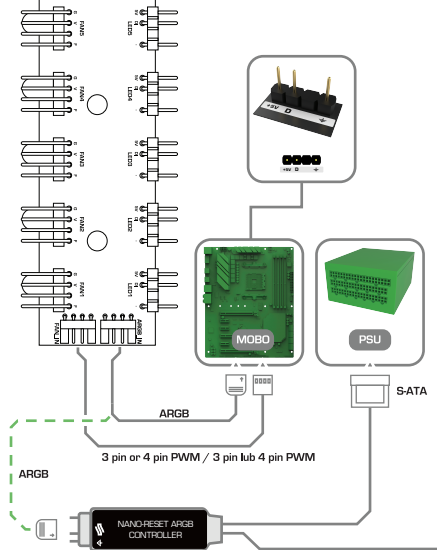
FRONT FILTER / FILTR PRZEDNI

FRONT / PRZÓD



140 FAN
120 FAN
120/140 RAD
240/280 RAD
360 RAD

ARGB Fan Splitter / Rozgałęziacz do złącz ARGB oraz do zasilania wentylatorów



EN: If motherboard does not provide ARGB connector, use Nano Reset ARGB controller. Please, **DO NOT** mix 3-pin and 4-pin fans.

PL: Jeśli płyta główna nie posiada złącza ARGB, użyj kontrolera Nano Reset ARGB. Do rozgałęziacza **NIE** należy jednocześnie podłączać wentylatorów 3-pinowych oraz 4-pinowych.

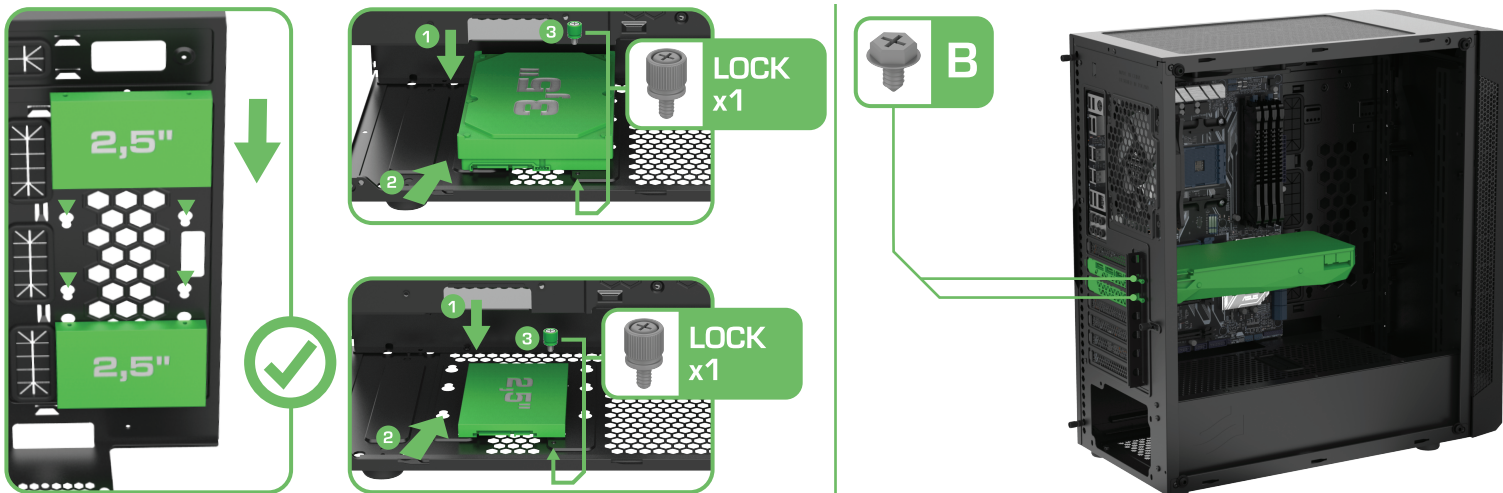
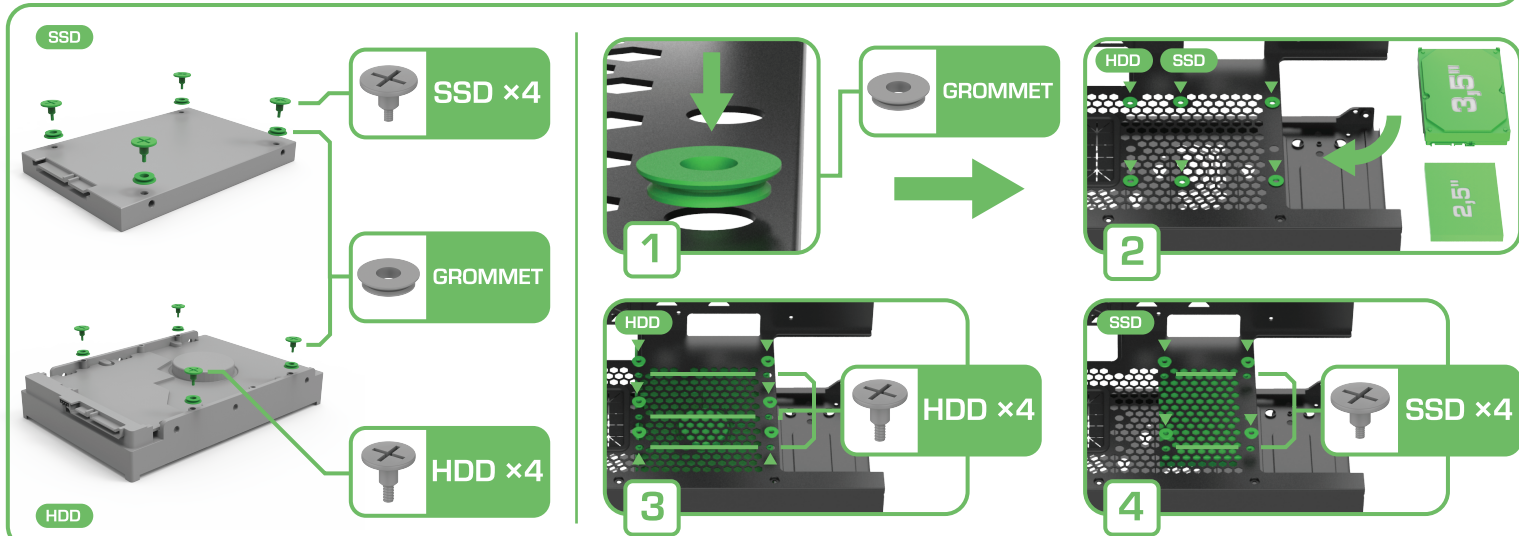
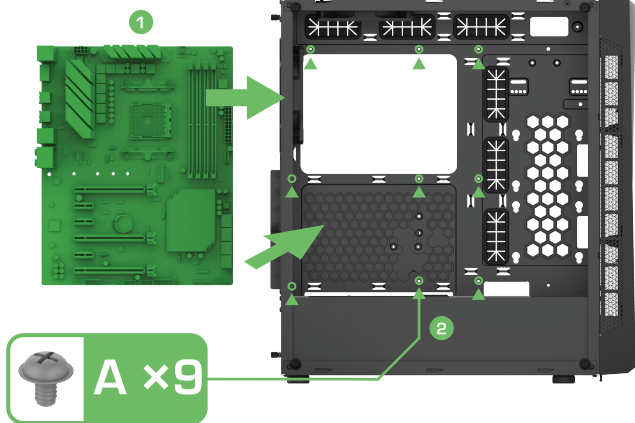
EN: To connect I/O panel of the case to motherboard please use your motherboard manual.

PL: Aby podłączyć panel I/O obudowy do płyty głównej należy użyć instrukcji do płyty głównej.

2. Panel removal / Zdejmowanie paneli



3. Hardware installation / Montaż sprzętu



4. Front panel removal / Zdejmowanie panelu przedniego



5. Dust filters / Filtry przeciwkurzowe

