



**TEKA**

INSTRUKCJA OBSŁUGI  
Chłodziarko – zamrażarka FTM

PL



Zalecamy uważne przeczytanie niniejszej instrukcji obsługi oraz zachowanie jej na przyszłość w łatwo dostępnym miejscu.

<b>1. WAŻNE INSTRUKCJE BEZPIECZEŃSTWA.....</b>	<b>4</b>
<b>2. USTAWIENIE I MONTAŻ CHŁODZIARKO-ZAMRAŻARKI.....</b>	<b>5</b>
2.1 Wybór miejsca ustawienia urządzenia .....	5
2.2 Zmiana kierunku otwierania drzwi.....	5
2.3 Przestrzeń wymagana dla otwierania drzwi.....	8
2.4 Poziomowanie chłodziarko-zamrażarki.....	9
2.5 Czyszczenie przed pierwszym użyciem .....	9
2.6 Przed pierwszym użyciem .....	9
2.7 Akcesoria .....	9
<b>3. POGLĄDOWY RYSUNEK URZĄDZENIA.....</b>	<b>10</b>
<b>4. OBSŁUGA URZĄDZENIA .....</b>	<b>10</b>
4.1 Włączanie urządzenia.....	10
4.2 Odgłosy wydobywające się z urządzenia .....	11
4.3 Wskazówki dotyczące przechowywania żywności .....	11
4.4 Wymiana oświetlenia.....	11
<b>5. CZYSZCZENIE .....</b>	<b>11</b>
5.1 Czyszczenie powierzchni wewnętrznych i zewnętrznych .....	11
5.2 Wskazówki dotyczące czyszczenia .....	12
<b>6. KONSERWACJA .....</b>	<b>12</b>
6.1 Wymiana oświetlenia wewnętrznego .....	12
6.2 Wskazówki dotyczące transportu .....	12
6.3 Serwisowanie urządzenia .....	12
6.4 Wyłączanie urządzenia na długi okres czasu .....	12
<b>7. ROZWIĄZYWANIE PROBLEMÓW .....</b>	<b>12</b>
7.1 Dodatkowe wskazówki .....	13
<b>8. PRAKTYCZNE WSKAZÓWKI DOTYCZĄCE ZMNIEJSZENIA ZUŻYCIA ENERGII ELEKTRYCZNEJ.....</b>	<b>13</b>
<b>9. WYCOFANIE Z EKSPLOATACJI .....</b>	<b>14</b>

# 1. WAŻNE INSTRUKCJE BEZPIECZEŃSTWA

- 1) **UWAGA!** Nie wolno zakrywać ani blokować otworów wentylacyjnych w obudowie urządzenia ani w zabudowie kuchennej.
- 2) **UWAGA!** Nie wolno stosować mechanicznych przyrządów lub środków do przyspieszenia procesu rozmrażania innych niż polecane przez producenta.
- 3) **UWAGA!** Nie uszkodzić układu chłodzącego.
- 4) **UWAGA!** Nie wolno używać urządzeń elektrycznych wewnątrz komór chłodziarko-zamrażarki innych niż polecane przez producenta.
- 5) Urządzenie należy odłączyć od zasilania po użyciu oraz przed przystąpieniem do konserwacji.
- 6) Urządzenie może być używane przez dzieci powyżej 8. roku życia oraz osoby, których zdolności fizyczne, zmysłowe lub umysłowe są ograniczone bądź osoby nie posiadające doświadczenia i wiedzy, pod warunkiem że przebywają pod nadzorem osoby dorosłej lub zostały poinstruowane jak korzystać z urządzenia w sposób bezpieczny oraz rozumieją niebezpieczeństwa z tym związane. Nie pozwolić dzieciom manipulować przy urządzeniu. Bez nadzoru osoby odpowiedzialnej dzieci nie powinny użytkować ani czyścić urządzenia.
- 7) Jeżeli kabel zasilający urządzenia został uszkodzony, jego wymiany powinien dokonać producent, autoryzowany serwis techniczny lub wykwalifikowany specjalista, by uniknąć ryzyka wypadku.
- 8) Zużyte urządzenie należy złomować zgodnie z lokalnymi przepisami, ponieważ zawiera łatwopalny gaz oraz czynnik chłodzący.
- 9) Zużyte urządzenie należy złomować zgodnie z lokalnymi przepisami, ponieważ zawiera łatwopalny czynnik chłodzący oraz gaz. Przed złomowaniem należy zdemontować drzwi, by dzieci nie zostały uwięzione wewnątrz urządzenia.
- 10) Niniejsze urządzenie jest przeznaczone do użytkowania wyłącznie w gospodarstwie domowym.
- 11) W urządzeniu pod żadnym pozorem NIE WOLNO przechowywać produktów łatwopalnych i takich, które zawierają gazy pędne (np. aerozole).



SERWISOWANIA ORAZ NAPRAW URZĄDZENIA, KTÓRE WYMAGAJĄ DEMONTAŻU OBUDOWY, POWINIEN DOKONYWAĆ WYŁĄCZNIE PERSONEL AUTORYZOWANEGO SERWISU TECHNICZNEGO – RYZYKO ZAGROŻENIA ŻYCIA.



ABY UNIKNĄĆ RYZYKO PORAŻENIA PRĄDEM ELEKTRYCZNYM, NIE WOLNO PRZEPROWADZAĆ SAMODZIELNYCH NAPRAW URZĄDZENIA.

## 2. USTAWIENIE I MONTAŻ CHŁODZIARKO-ZAMRAŻARKI

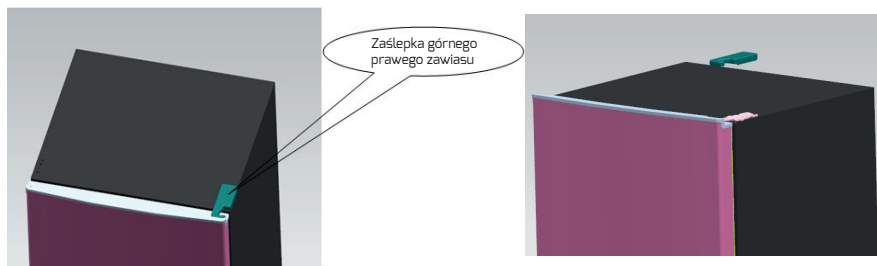
### 2.1 Wybór miejsca ustawienia urządzenia

Wybierając miejsce ustawienia chłodziarko-zamrażarki należy pamiętać, aby podłoże było równe i stabilne, zaś w pomieszczeniu zapewniono odpowiednią wentylację. Nie ustawiać urządzenia w pobliżu źródeł ciepła, np. kucharek, kocioł CO, kaloryferów. Nie wystawiać urządzenia na bezpośrednie działanie promieni słonecznych – ryzyko zwiększenia zużycia energii elektrycznej. Skrajnie niskie temperatury otoczenia także mogą negatywnie wpłynąć na działanie urządzenia. Nie wolno ustawiać ani używać urządzenia w garażu ani na wolnym powietrzu. Nie zakrywać urządzenia żadnym materiałem. Podczas ustawiania chłodziarko-zamrażarki należy zachować odstęp 10 cm od ścian oraz 30 cm od sufitu. W ten sposób zapewniona zostanie odpowiednia wentylacja wokół urządzenia, co dodatnio wpłynie na proces chłodzenia.

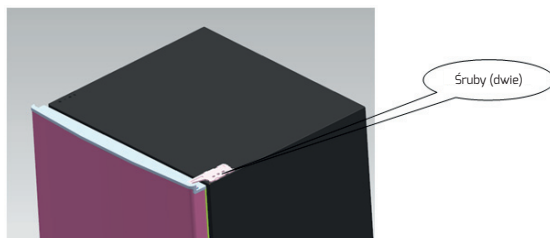
### 2.2 Zmiana kierunku otwierania drzwi

Potrzebne narzędzia: wkrętak krzyżowy (Phillips)/śrubokręt płaski/klucz imbusowy

1) Zdjąć zaślepkę górnego prawego zawiasu drzwi komory zamrażarki.

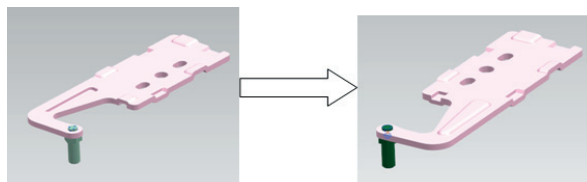


2) Zdemontować zawias komory zamrażarki za pomocą wkrętaka krzyżowego.

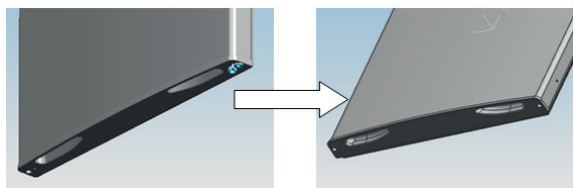


3) Przełożyć górny zawias, ogranicznik górnych drzwi oraz tulejkę na drugą stronę.

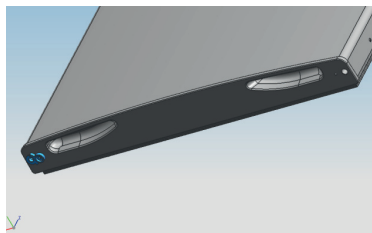
A) Zdemontować nakrętkę, podkładkę, przełożyć zawias na drugą stronę i zamocować.



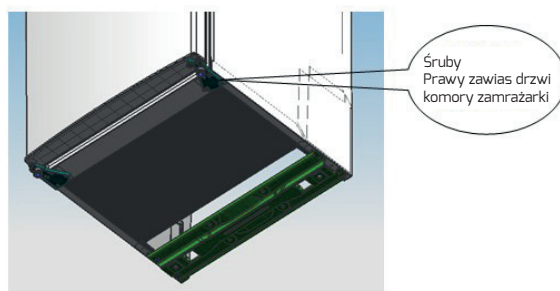
B) Zdemontować ogranicznik drzwi komory zamrażarki.



C) Zamocować ogranicznik z drugiej strony drzwi komory zamrażarki.

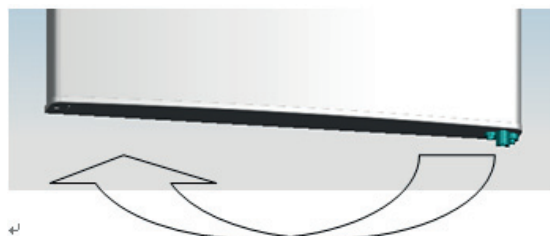


4) Zdemontować dolny prawy zawias drzwi komory zamrażarki za pomocą wkrętaka krzyżowego.

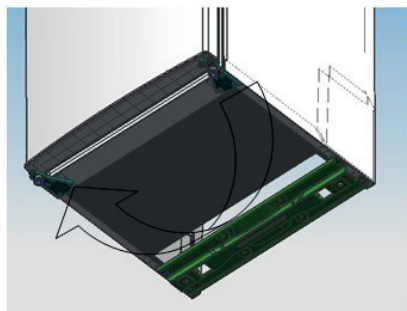


Uwaga: maksymalny kąt przechylenia urządzenia to 45°

5) Przełożyć tulejkę zawiasu dolnych drzwi oraz ogranicznik na drugą stronę drzwi.



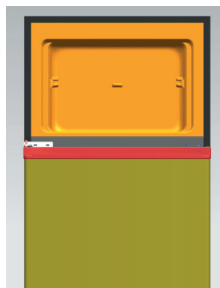
6) Przełożyć zawias na drugą stronę drzwi, zamocować.



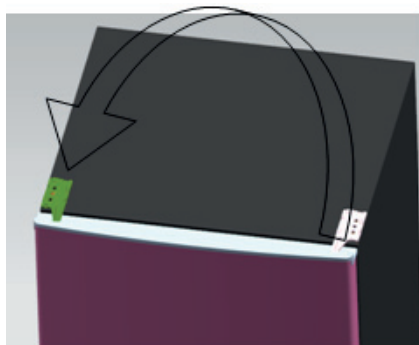
7) Przełożyć zawias środkowy.



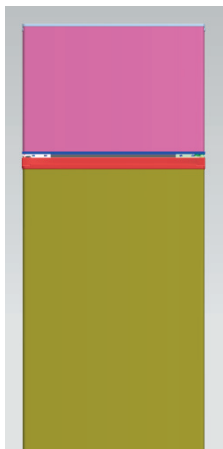
8) Wypoziomować dolne drzwi chłodziarki, przymocować zawias.



9) Zamocować górny zawias drzwi komory zamrażarki.

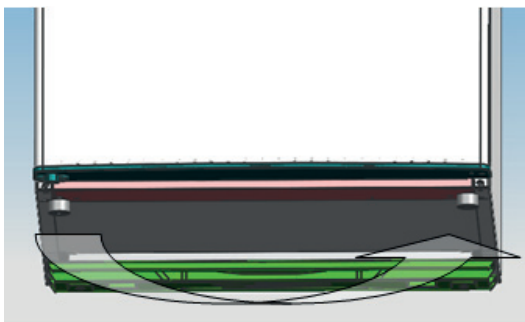


10) Wypoziomować górne drzwi zamrażarki, przymocować górny zawias, założyć zaślepkę.



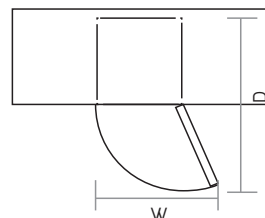
- 11) Zamocować 4 nakrętki oraz 2 zaczepy w odpowiednim miejscu.
- upewnić się, że urządzenie jest puste i odłączone od zasilania.
  - ustawić nóżki poziomujące w najwyższej pozycji.
  - powyższych czynności powinny dokonywać co najmniej 2 osoby.

12) Wypoziomować urządzenie za pomocą nóżek.



## 2.3 Przestrzeń wymagana dla otwierania drzwi

Zapewnić odpowiednią przestrzeń, by drzwi otwierały się, jak pokazano na rysunku ( $W \times D \geq 992 \times 1052$  mm).



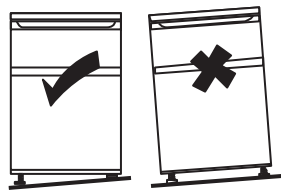


## 2.4 Poziomowanie chłodziarko-zamrażarki

W celu wypoziomowania chłodziarko-zamrażarki należy nastawić dwie regulowane nóżki z przodu urządzenia. Jeżeli nie jest ono odpowiednio wypoziomowane, to linie drzwi oraz magnetycznych uszczelki nie będą się pokrywać.

Przed pierwszym użyciem upewnić się, że nóżki stykają się z podłożem.

Wyregulować nóżki obracając je w kierunku zgodnym z ruchem wskazówek zegara lub w przeciwnym.



## 2.5 Czyszczenie przed pierwszym użyciem

Wnętrze urządzenia czyścić słabym roztworem sody oczyszczonej. Przetrzeć szmatką płukaną w ciepłej wodzie. Półki oraz pojemniki umyć w ciepłej wodzie z detergentem, następnie wytrzeć do sucha. Powierzchnie zewnętrzne czyścić wilgotną szmatką. Więcej informacji w rozdziale „Czyszczenie”.

## 2.6 Przed pierwszym użyciem

Uważać, by nie uszkodzić przewodu zasilającego oraz nie korzystać z urządzenia, gdy kabel zasilający lub wtyczka są uszkodzone.

Wewnątrz urządzenia nie wolno umieszczać produktów łatwopalnych, wybuchowych, lotnych ani żrących – ryzyko uszkodzenia urządzenia lub wywołania pożaru.

W pobliżu urządzenia nie umieszczać ani nie rozpylać substancji palnych, by uniknąć ryzyka pożaru.

Urządzenie jest przeznaczone do użytku w gospodarstwie domowym wyłącznie do przechowywania żywności.

Zgodnie z lokalnymi normami w chłodziarko-zamrażarkach przeznaczonych do użytku w gospodarstwie domowym nie wolno przechowywać krwi, lekarstw ani produktów biologicznych.

Nie przechowywać w zamrażarce butelek ani pojemników z płynem (np. puszki z piwem) – ryzyko rozsadzenia pojemnika oraz uszkodzenia urządzenia.

Przed włożeniem żywności należy podłączyć urządzenie do zasilania i odczekać 24 godziny, by upewnić się, że działa prawidłowo oraz pozwolić, by temperatura wewnątrz osiągnęła odpowiedni poziom. Nie przepętniać urządzenia.



### **Przed podłączeniem do zasilania**

Upewnić się, że gniazdko zasilające odpowiada wtyczce dostarczonej z urządzeniem.



### **Przed podłączeniem do zasilania**

Po ustawieniu urządzenia w odpowiednim miejscu należy pozostawić je niepodłączone przez 2 godziny w celu stabilizacji czynnika chłodzącego.

## 2.7 Akcesoria

Chłodziarko-zamrażarka jest wyposażona w szklane oraz plastikowe półki – w różnych kombinacjach w zależności od modelu.

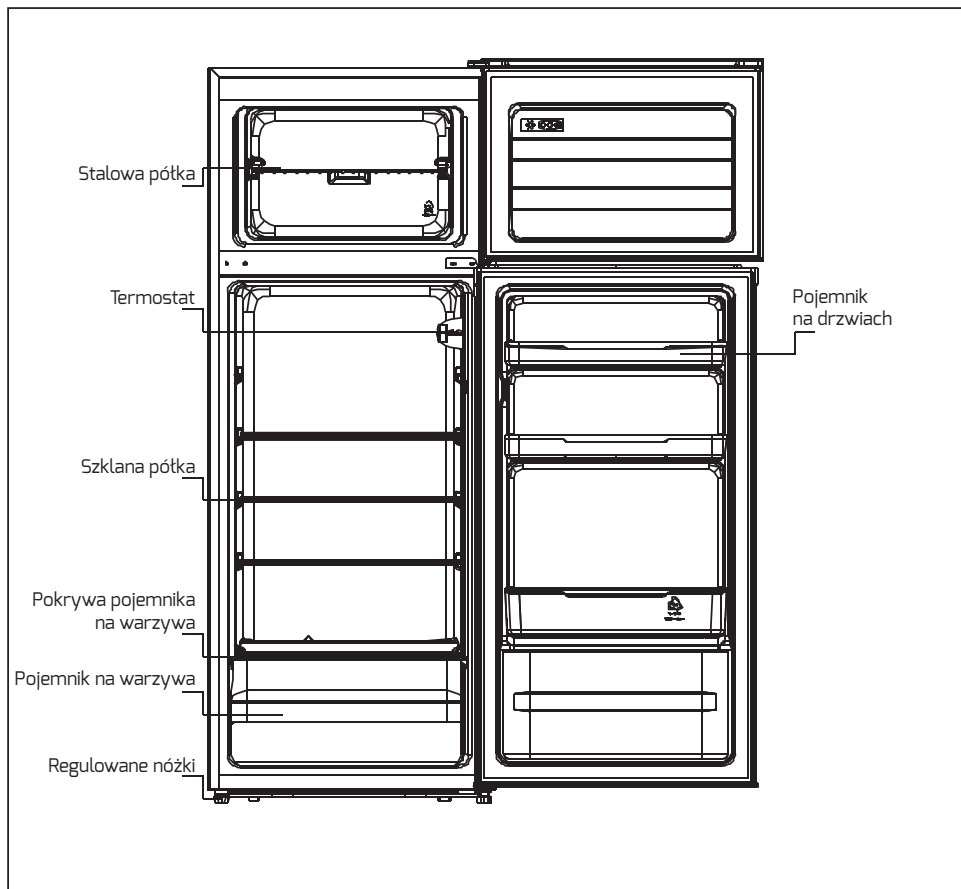
Zawsze mocować jedną z pełnych szklanych półek na najniższych prowadnicach, tj. nad pojemnikami na owoce i warzywa. W tym celu należy pociągnąć szklaną półkę do siebie do momentu aż będzie można przechylić ją w górę lub w dół, a następnie wyjąć.

Wykonać opisane czynności w odwrotnej kolejności, by zamocować półkę na innej wysokości.



**Istnieje możliwość usunięcia jednej/kilku półek lub szuflad, by jak najlepiej wykorzystać pojemność komory chłodziarki albo zamrażarki, w zależności od użytkownika.**

### 3. POGŁĄDOWY RYSUNEK URZĄDZENIA



\*Wszystkie rysunki zawarte w niniejszej instrukcji są schematyczne, poglądowe i nie muszą dokładnie przedstawiać faktycznego wyglądu określonych elementów urządzenia. Jeśli przedstawione elementy nie znajdują się w zakupionym wyrobie, oznacza to, że informacje dotyczą innego modelu chłodziarko-zamrażarki.

### 4. OBSŁUGA URZĄDZENIA

#### 4.1 Włączanie urządzenia

- Pokrętko termostatu (regulacji temperatury) znajduje się na prawej ścianie komory chłodziarki. Ustawienie „OFF” – Urządzenie wyłączone  
Ustawienie „Min” – Wyższa temperatura  
Ustawienie „Med” – Średnia temperatura (zalecane ustawienie)  
Ustawienie „Max” – Najniższa temperatura

- Gdy temperatura otoczenia jest wysoka, np. w lecie, może okazać się konieczne ustawienie termostatu w pozycji „Max”. Spowoduje to ciągłą pracę sprężarki, by utrzymać niską temperaturę wewnątrz urządzenia.
- Uruchamiając urządzenie po raz pierwszy należy ustawić termostat w pozycji „Med”. Odczekać 24 godziny przed włożeniem żywności, aby komory urządzenia dobrze się schłodziły. Pokrętko termostatu służy do regulacji temperatury. Gdy jest ustawione w pozycji „OFF”, urządzenie pozostanie wyłączone (nie będzie chłodzić).

## **4.2 Odgłosy wydobywające się z urządzenia**

W trakcie pracy z urządzenia mogą wydobywać się różne odgłosy. Jest to całkiem normalne zjawisko. Odgłosy są wynikiem przepływu czynnika chłodzącego w układzie chłodzącym. Stały się bardziej wyraźne od momentu wprowadzenia chłodziarko-zamrażarek bez freonu. To nie jest usterka i nie ma wpływu na działanie urządzenia. To efekt działania kompresora, który rozprowadza czynnik w układzie chłodzącym.

## **4.3 Wskazówki dotyczące przechowywania żywności**

- Gotowane mięso/ryby zawsze przechowywać na wyższej półce niż surowe mięso/ryby, by zapobiec przemieszczaniu się bakterii. Surowe mięso/ryby przechowywać w zamkniętym pojemniku, który należy umieszczać na najniższej półce.
- Nie przepelniać urządzenia, by pozostawić swobodny przepływ powietrza wokół opakowań z żywnością. Upewnić się, że wszystkie elementy wewnątrz urządzenia są chłodne.
- Używać odpowiednich materiałów/pojemników do przechowywania żywności, by uniknąć przenikania się zapachów, czy też pogorszenia jakości produktów żywnościowych. Nie ma potrzeby przechowywania owoców i warzyw w opakowaniu.
- Wewnątrz urządzenia nie umieszczać gorących produktów żywnościowych. Należy pozwolić, by najpierw ostygły. Pozwoli to utrzymać temperaturę wewnątrz urządzenia na niezmiennym poziomie.
- Unikać częstego otwierania drzwi urządzenia, by nie wypuszczać chłodnego powietrza. Zaleca się otwierać drzwi tylko w przypadku wsadzania lub wyjmowania żywności do/z chłodziarko-zamrażarki.

## **4.4 Wymiana oświetlenia**

Wymianę oświetlenia powinien przeprowadzić pracownik autoryzowanego serwisu technicznego lub inny wykwalifikowany specjalista.

# **5. CZYSZCZENIE**

## **5.1 Czyszczenie powierzchni wewnętrznych i zewnętrznych**

- Wyjąć wszystkie półki oraz szuflady na owoce i warzywa. Aby wyjąć szufladę na owoce i warzywa, należy najpierw usunąć dolną półkę z drzwi urządzenia.
- Wnętrze urządzenia czyścić słabym roztworem sody oczyszczonej. Przetrzeć szmatką płukaną w ciepłej wodzie, następnie wytrzeć do sucha (dotyczy także półek i szuflady na owoce i warzywa).
- Powierzchnie zewnętrzne czyścić wilgotną szmatką, następnie przetrzeć środkiem do polerowania, uważając, by środek nie dostał się pod uszczelkę lub do wnętrza urządzenia.
- Kratkę skraplacza znajdująca się z tyłu urządzenia należy odkurzyć za pomocą miękkiej szczotki lub odkurzacza.

## **5.2 Wskazówki dotyczące czyszczenia**

Na zewnętrznych ścianach urządzenia lub pomiędzy drzwiami może wystąpić kondensacja, wynikająca z dużego poziomu wilgotności otoczenia. Wytrzeć krople wody. Jeśli problem nie ustąpi, należy skontaktować się z autoryzowanym serwisem technicznym.

## **6. KONSERWACJA**

### **6.1 Wymiana oświetlenia wewnętrznego**

Wymianę oświetlenia powinien przeprowadzić pracownik autoryzowanego serwisu technicznego lub inny wykwalifikowany specjalista.

### **6.2 Wskazówki dotyczące transportu**

Urządzenie przenosić trzymając je z boków lub od dołu. W żadnym wypadku nie przenosić urządzenia trzymając je za ostre krawędzie znajdujące się od góry.

### **6.3 Serwisowanie urządzenia**

Serwisowanie/naprawy powinny być wykonywane przez autoryzowany serwis techniczny przy użyciu wyłącznie oryginalnych części zamiennych. W żadnym wypadku nie wolno podejmować samodzielnych prób naprawy urządzenia. Naprawy wykonywane przez osoby niekompetentne mogą stwarzać zagrożenie dla użytkownika oraz wadliwe działanie urządzenia. Należy skontaktować się z wykwalifikowanym specjalistą.

### **6.4 Wyłączanie urządzenia na długi okres czasu**

Jeżeli nie zamierza się używać urządzenia przez długi okres czasu, należy odłączyć je od zasilania, opróżnić z żywności, umyć, a następnie zostawić uchylone drzwi, by zapobiec powstawaniu nieprzyjemnych zapachów.

## **7. ROZWIĄZYWANIE PROBLEMÓW**

Przed wezwaniem serwisu prosimy zapoznać się z tabelą najczęstszych usterek, gdyż wiele z nich mogą Państwo usunąć samodzielnie. W przeciwnym wypadku należy skontaktować się z najbliższym autoryzowanym serwisem technicznym.

Urządzenie nie działa.	Sprawdzić, czy urządzenie jest podłączone do zasilania; Sprawdzić, czy w sieci zasilającej jest odpowiednie napięcie; Sprawdzić bezpieczniki lub czy nastąpiła przerwa w dostawie energii elektrycznej;
Nieprzyjemny zapach	Należy szczelnie opakować produkty wydzielające silne zapachy; Sprawdzić, czy produkty żywnościowe nie uległy przeterminowaniu lub zepsuciu; Należy umyć wewnątrz komory;

Kompresor pracuje przez dłuższe okresy czasu	W pomieszczeniu panuje zbyt wysoka temperatura – normalnym zjawiskiem jest, że urządzenie pracuje przez dłuższy okres czasu w wyższej temperaturze otoczenia; Do zamrażarki włożono zbyt dużo świeżej żywności na jeden raz; Żywność wkładać do urządzenia dopiero po ostygnięciu; Zaleca się rzadziej otwierać drzwi urządzenia, by ciepłe powietrze nie dostawało się do wnętrza;
Oświetlenie nie działa	Sprawdzić, czy urządzenie jest podłączone do zasilania; Sprawdzić oświetlenie;
Drzwi nie domykają się	Zmienić ułożenie żywności w komorze chłodziarki lub zamrażarki; Urządzenie jest przepiętione; Urządzenie nie stoi prosto na podłożu;
Odgłosy/hatasy	Sprawdzić, czy urządzenie stoi równo i stabilnie na podłożu; Sprawdzić, czy poprawnie zamontowano elementy wyposażenia.

## 7.1 Dodatkowe wskazówki

- Obudowa urządzenia może nagrzewać się, zwłaszcza w lecie – powodem jest nagrzewanie się skraplacza. Jest to normalne zjawisko.
- Kondensacja na zewnętrznych ścianach urządzenia oraz uszczelkach wynika z dużego poziomu wilgotności otoczenia. Jest to normalne zjawisko. Wodę wytrzeć suchą szmatką.
- Brzęczenie jest odgłosem włączającego lub wyłączającego się kompresora.

## **8. PRAKTYCZNE WSKAZÓWKI DOTYCZĄCE ZMNIEJSZENIA ZUŻYCIA ENERGII ELEKTRYCZNEJ**

Zaleca się rzadkie otwieranie drzwi urządzenia, zwłaszcza gdy w pomieszczeniu jest gorąco i wilgotno. Regularnie sprawdzać, czy wokół urządzenia jest zapewniony odpowiedni przepływ powietrza.

Gdy temperatura otoczenia jest umiarkowana, termostat ustawić w pozycji „Med”.

Upewnić się, że produkty wkładane do urządzenia mają temperaturę pokojową. Nie wkładać gorącej żywności do urządzenia.

Warstwy lodu i szronu zwiększają zużycie energii, dlatego zaleca się czyszczenie urządzenia, gdy warstwa ma 3-5 mm grubości.

Kratkę skraplacza znajdującą się z tyłu urządzenia należy regularnie czyścić.

- Chłodziarko-zamrażarkę ustawić w najchłodniejszym miejscu w pomieszczeniu, z dala od urządzeń grzejnych lub emitujących ciepło. Nie wystawiać na działanie promieni słonecznych.
- Wewnątrz urządzenia nie umieszczać gorących produktów żywnościowych. Należy pozwolić, by najpierw ostygły. Nie przepiętniać urządzenia, gdyż spowoduje to dłuższą pracę kompresora. Produkty, które wolno zamrażają się, mogą stracić na jakości lub zepsuć się.
- Upewnić się, że odpowiednio opakowano produkty żywnościowe. Wycierać do sucha pojemniki z żywnością – pozwoli to uniknąć wytworzenia się szronu wewnątrz urządzenia.
- Pótek ani pojemników nie wykładać folią aluminiową, papierem woskowanym ani ręcznikami papierowymi. Utrudni to cyrkulację zimnego powietrza i obniży efektywność urządzenia.
- Posegregować i opisać produkty żywnościowe, by skrócić poszukiwania i czas otwarcia drzwi. Za jednym razem wyjąć z urządzenia jak najwięcej produktów, szybko zamknąć drzwi.

## 9. WYCOFANIE Z EKSPLOATACJI

Zużyte urządzenia nadal mają wartość szcztątkową. Wycofanie urządzenia z eksploatacji w sposób przyjazny dla środowiska pozwoli odzyskać cenne materiały w celu ponownego wykorzystania. Czynniki chłodnicze oraz materiały izolacyjne wymagają specjalnych sposobów utylizacji. Przed złomowaniem upewnić się, że żadna z rurek z tyłu urządzenia nie została uszkodzona. Informacji na temat utylizacji urządzenia i opakowanie udziela lokalna jednostka administracyjna.

Przed złomowaniem usunąć zamki lub inne zamknięcia oraz zdemontować oraz uszczelki drzwiowe.



Niniejszy symbol umieszczony na produkcie lub na dołączonych do niego dokumentach oznacza, że ten produkt nie jest klasyfikowany jako odpad z gospodarstwa domowego. Urządzenie, z przeznaczeniem jego złomowania, należy zdać w odpowiednim punkcie utylizacji odpadów, w celu recyklingu komponentów elektrycznych i elektronicznych. Urządzenie należy złomować zgodnie z lokalnymi przepisami dotyczącymi utylizacji odpadów. Dodatkowe informacje na temat utylizacji, złomowania i recyklingu opisywanego urządzenia można uzyskać w lokalnym urzędzie miasta, w miejskim przedsiębiorstwie utylizacji odpadów lub w sklepie, w którym produkt został zakupiony. Niniejsze urządzenie zostało wykonane z odpowiednich materiałów nadających się do ponownego wykorzystania. Przed złomowaniem zawsze należy doprowadzić urządzenie do stanu nieprzydatności, odcinając kabel elektryczny. Dodatkowo, zaleca się zdemontować zawiasy oraz uszczelki drzwiowe.



**TEKA**



[www.teka.com](http://www.teka.com)

Teka Polska Sp. z o.o.  
ul. Żwirki i Wigury 14  
02-092 Warszawa  
T. +48 22 245 68 68