



PL ■ Mikser próżniowy

PRZECZYTAJ STARANNIE I ZACHOWAJ W CELU ZASTOSOWANIA W PRZYSZŁOŚCI

Ostrzeżenia ogólne

- Urządzenie niniejsze mogą obsługiwać dzieci w wieku 8 lat oraz starsze, lub osoby z obniżonymi zdolnościami fizycznymi, zmysłowymi lub psychicznymi lub też z niedostatecznymi doświadczeniem lub wiedzą, o ile znajdują się pod nadzorem, lub jeśli zostały pouczone o tym, jak obchodzić się z blenderem w bezpieczny sposób i rozumiejące potencjalne niebezpieczeństwa.
- Dzieci nie mogą się bawić urządzeniem. Czyszczenia i konserwacji nie mogą dokonywać dzieci bez nadzoru.

Bezpieczeństwo elektryczne

- Przed podłączeniem urządzenia do gniazdka sieciowego upewnij się, czy napięcie podane na tabliczce znamionowej odpowiada napięciu w Twoim gniazdku.
- Urządzenie podłączaj wyłącznie do prawidłowo uziemionego gniazdka sieciowego. Nie używaj przedłużaczy.
- Przed użyciem w pełni rozwiń przewód zasilający.
- Urządzenia nigdy nie podłączaj do gniazdka sieciowego, dopóki nie jest poprawnie zmontowane.
- Dbaj o to, aby wtyczka kabla zasilającego nie miała kontaktu z wilgocią, wodą ani inną cieczą. Jeśli tak się stanie, dokładnie wysusz wtyczkę przed dalszym użyciem.
- Nie kładź ciężkich przedmiotów na kabel zasilający. Dbaj o to, by przewód sieciowy nie zwisał przez krawędź stołu albo by nie dotykał gorącej powierzchni lub ostrych przedmiotów.
- Nie odłączaj urządzenia z gniazdka zasilania poprzez pociąganie za przewód zasilający. Mogłoby to spowodować uszkodzenie przewodu zasilającego lub gniazdka. Przewód z gniazdka odłączaj ciągnąc za wtyczkę przewodu zasilającego.
- Jeżeli przewód zasilający uległ uszkodzeniu, jego wymianę należy powierzyć do fachowego punktu serwisowego, aby nie dopuścić do niebezpiecznych sytuacji. Zabronione jest używanie urządzenia z uszkodzonym kablem zasilającym.
- Bazy silnika ani jej przewodu zasilającego nie zanurzaj w wodzie ani innej cieczy oraz nie myj jej pod bieżącą wodą.
- Aby uniknąć niebezpieczeństwa porażenia prądem elektrycznym, nie wolno naprawiać urządzenia samemu lub modyfikować go w jakikolwiek inny sposób. Wszelkie naprawy i regulację niniejszego urządzenia należy powierzyć autoryzowanemu serwisowi. Ingerując w urządzenie w trakcie obowiązywania okresu gwarancyjnego, narażasz się na niebezpieczeństwo utraty prawa do gwarancji.
- Zawsze wyłącz urządzenie i odłącz od gniazdka sieciowego, jeśli nie będziesz je używać albo jeśli pozostawiasz je bez nadzoru. Tak samo także przed montażem, demontażem lub przed czyszczeniem, jego konserwacją i magazynowaniem.

Bezpieczeństwo podczas obsługi

- To urządzenie jest przeznaczone do użytku w gospodarstwach domowych i służy do miksowania żywności.
- Nie używaj urządzenia w środowisku przemysłowym lub na zewnątrz. Nie używaj go do innych celów, niż te, do których jest ono przeznaczone.
- Urządzenie to jest przeznaczone do użytku w gospodarstwach domowych oraz podobnego rodzaju pomieszczeniach, takich jak:
 - aneksy kuchenne w sklepach, biurach i innych miejscach pracy,
 - w rolnictwie,
 - dla gości w hotelach, motelach i innych obiektach noclegowych;
 - przedsiębiorstwa zapewniające nocleg ze śniadaniem.
- Niniejsze urządzenie nie jest przeznaczone do pracy z wykorzystaniem zewnętrznego wyłącznika czasowego lub oddzielnego systemu zdalnego sterowania.
- Używaj urządzenia tylko z oryginalnymi akcesoriami, które są dostarczane wraz z nim.
- Przed każdym użyciem sprawdź, czy wybrane wyposażenie nie zostało uszkodzone. Nigdy nie używaj urządzenia z uszkodzonymi akcesoriami.
- Urządzenie i jego akcesoria używaj zgodnie z zaleceniami podanymi w niniejszej instrukcji obsługi.
- Urządzenia nie używaj do innych celów, niż te, do których jest przeznaczone.
- Nie uruchamiaj urządzenia bez obciążenia. Nieprawidłowe używanie urządzenia może wpływać na jego żywotność.
- W pobliżu urządzenia nie stosuj sprayów.
- Urządzenie należy zawsze umieszczać na czystej, suchej, poziomej i stabilnej powierzchni. Urządzenia nie umieszczaj na parapetach okien ani na niestabilnych powierzchniach, na krawędzi płyty roboczej albo stołu ani nie używaj je na płycie ociekacza zlewu.
- Urządzenia i jego akcesoriów nie narażaj na działanie środowiska zewnętrznego, ekstremalnych temperatur, bezpośredniego promieniowania słonecznego, nadmiernej wilgotności lub nadmiernie zapyłonego środowiska.
- Urządzenia i jego akcesoriów nie umieszczaj w pobliżu elementów grzewczych, otwartego płomienia oraz innych źródeł ciepła.
- Z powodów bezpieczeństwa niniejsze urządzenie wyposażone jest w bezpiecznik, który uniemożliwia uruchomienie silnika, kiedy ramię urządzenia jest odchylone.
- Przed uruchomieniem urządzenia upewnij się, że zmontowane zostało poprawnie i pojemnik do mieszania jest poprawnie zamknięty.
- Nigdy nie uruchamiaj urządzenia, jeżeli wieko nie jest przymocowane do pojemnika do mieszania.
- Nie próbuj miksować zbyt twardych składników, jak na przykład pestki z moreli, brzoskwiń, awokado itp., łupiny orzechów lub kości. W przeciwnym przypadku może dojść do uszkodzenia urządzenia.
- Do pojemnika do miksowania nie wlewaj cieczy o temperaturze wyższej niż 80°C. Gorąca para lub rozpryskiwanie się cieczy mogą powodować oparzenia. Nigdy nie przetwarzaj płynu o temperaturze wrzenia.

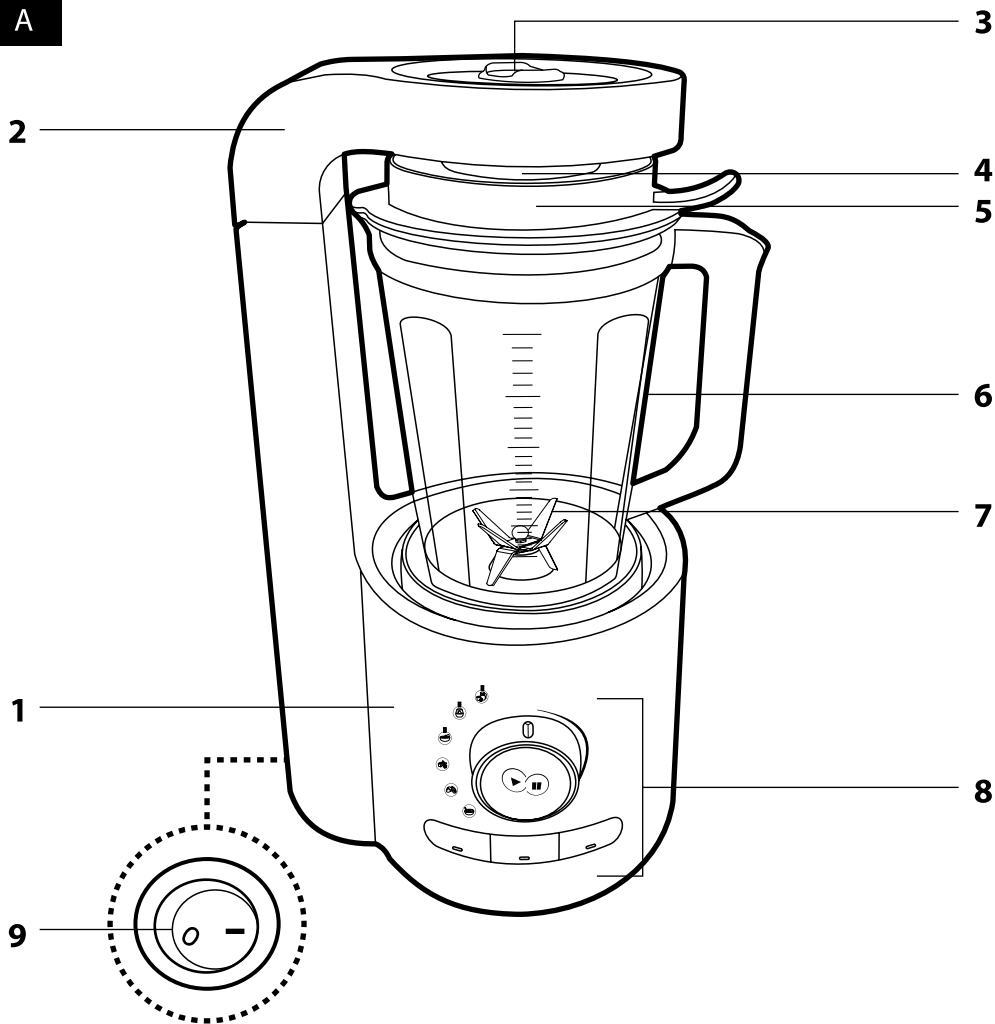
- Podczas nalewania gorącej cieczy do pojemnika zachowaj ostrożność, ponieważ z pojemnika może wydostawać się para. Może również dojść do wyprysnięcia gorącej cieczy z urządzenia z powodu nagłego uwolnienia się pary.
- Gorące płyny i żywność zacznij miksować zawsze przy użyciu najniższego stopnia.
- Podczas miksowania gorących płynów i potraw urządzenie musi być prawidłowo złożone za pomocą pokryw i uszczelnień.
- Suchych surowców (ziarna zbóż itp.) nie miksuj dłużej niż 2 minuty, inaczej może dojść do uszkodzenia miksera. W wyniku częstego miksowania suchych surowców może dojść do zwiększonego zużycia jednostki nożowej i zmianie wyglądu pojemnika do miksowania.
- Do pojemnika nie wkładaj rąk lub takich przedmiotów jak nóż kuchenny, widelec, chochla itp.
- W czasie opróżniania pojemnika i podczas czyszczenia bądź nadzwyczaj ostrożnym, byś nie skaleczył się o ostrze jednostki nożowej.
- Zanim zdejmiesz pojemnik do mieszania z jednostki silnikowej, upewnij się, że jednostka silnikowa jest wyłączona, odłączona od gniazdka sieciowego i zatrzymały się elementy obrotowe.
- Podczas pracy z ostrymi sekcjami noży, przy opróżnianiu pojemnika i podczas czyszczenia go musisz być ostrożny.
- Podczas napełniania pojemnika do mieszania lub pojemnika do przechowywania świeżych napojów nie przekraczaj maksymalnej pojemności wyznaczonej na nim.
- Urządzenie zawsze wyłącz przez przestawienie obrotowego pokrętła do pozycji 0. Po wyłączeniu zawsze odczekaj, aż jednostka nożowa się całkowicie zatrzyma i dopiero później odłącz urządzenie z gniazdka sieciowego. Dopiero później możesz odchylić składane ramię, otworzyć lub wyjąć pojemnik do miksowania lub pojemnik próżniowy.
- Nie używaj urządzenia, jeśli nie działa prawidłowo lub ma oznaki uszkodzenia.
- Urządzenie zawsze wyłącz i odłącz od gniazdka sieciowego, jeżeli nie będzie używane oraz przed montażem, demontażem, czyszczeniem lub jego przemieszczaniem.
- Przed schowaniem urządzenia upewnij się, że składane ramię jest złożone do pozycji poziomej.
- Na urządzeniu nie kładź żadnych przedmiotów. W otwory wentylacyjne urządzenia nie wsuwaj żadnych przedmiotów ani nie zakrywaj ich.
- Akcesoriów urządzenia nie wkładaj do kuchenki mikrofalowej.
- Do czyszczenia zewnętrznych części urządzenia używaj wilgotnej ściereczki. Nie umieszczaj urządzenia w wodzie lub pod strumieniem wody, aby nie doszło do porażenia prądem elektrycznym lub innej niebezpiecznej sytuacji. Do czyszczenia produktu nie używaj szczotki stalowej, drapak ani żdących cieczy (benzyna i aceton).

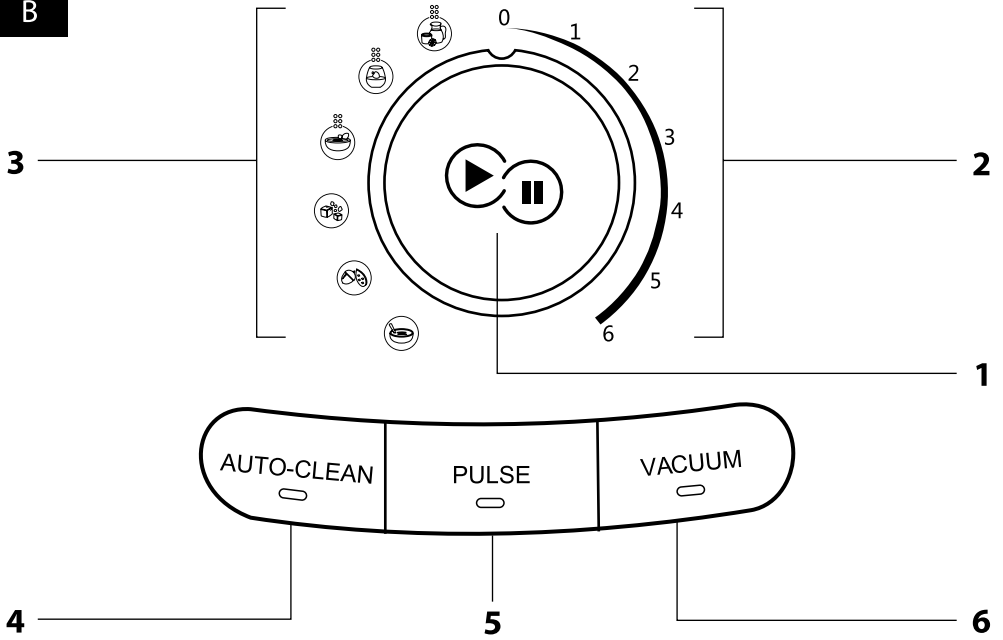
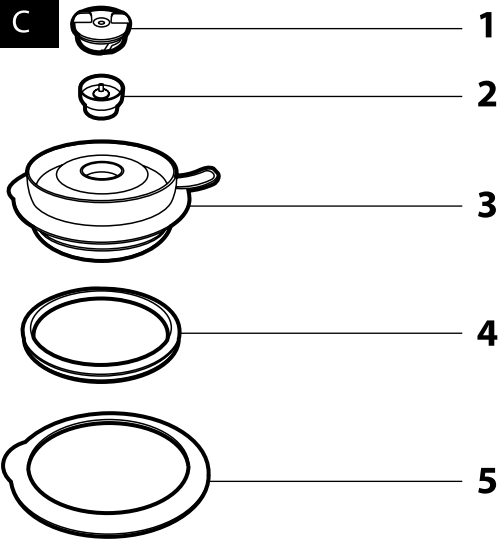
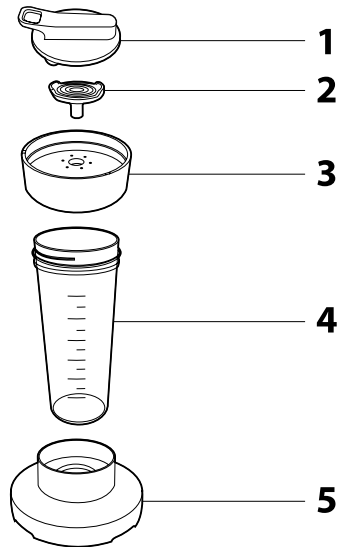


Ostrzeżenie:

Niepoprawne użytkowanie może prowadzić do skaleczeń.

A



B**C****D**

Mikser próżniowy

Instrukcja obsługi

- Przed użyciem tego urządzenia prosimy o dokładne zaznajomienie się z niniejszą instrukcją, nawet jeżeli używają Państwo produktu podobnego typu. Urządzenie należy stosować wyłącznie w sposób, jaki został opisany w niniejszej instrukcji obsługi. Na wszelki wypadek zachowaj niniejszą instrukcję. Jeśli będziesz sprzedawać urządzenie innej osobie, zapewnij, aby była do niego dołączona niniejsza instrukcja obsługi.
- Minimum przez okres ustawowej rękojmi za wady produktu lub gwarancji na jakość zalecamy przechować oryginalne opakowanie transportowe, materiał opakowaniowy, paragon oraz potwierdzenie o zakresie odpowiedzialności, lub kartę gwarancyjną. Jeśli konieczny jest transport urządzenia, zalecamy spakowanie urządzenia w oryginalne opakowanie dostarczone przez producenta.

OPIS URZĄDZENIA

- A1** Baza silnika ze stałym ramieniem Służy do zamocowania pojemnika do miksowania lub pojemnika próżniowego.
- A2** Składane ramię
- A3** Wieko próżniowe
- A4** Uszczelnienie ramienia
- A5** Wieko pojemnika do miksowania
- A6** Pojemnik do miksowania o pojemności 1,8 l
Plastikowy pojemnik do miksowania z wbudowaną jednostką nożową jest wykonany z plastiku o wysokiej odporności, który nie absorbuje smaków ani zapachów oraz nie zawiera szkodliwego Bisfenolu A. Na pojemniku zaznaczone są jednostki miary (filiznanki, ml, l, fl.oz). Podziałka zawiera również ryski maksymalnego poziomu mieszanki mleka i żywności (Milk + Food) oraz samego mleka lub mleka sojowego (Milk, Soy milk).
- A7** Jednostka nożowa z 6 ostrzami jest integralną częścią pojemnika do miksowania.
- A8** Elementy sterowania
- A9** Włącznik główny Służy do włączenia lub wyłączenia urządzenia.
Pozycja I = pozycja włączzone;
Pozycja 0 = pozycja wyłączzone
- B1** Obrotowe pokrętko Start/Stop i wybór prędkości i trybów Obracając pokrętko zgodnie z kierunkiem ruchu wskazówek zegara wybierasz prędkość obróbki potrawy, obracając w kierunku przeciwnym do ruchu wskazówek zegara wybierasz tryby przygotowywania potraw. Poprzez naciśnięcie przycisku uruchamiasz/przerwasz/zatrzymujesz pracę miksera.
- B2** Podziałka prędkości
- B3** Ikony zaprogramowanych programów przygotowywania potraw
- B4** AUTO-CLEAN Przycisk automatycznego czyszczenia.
- B5** PULSE Służy do szybkiej obróbki potraw z maksymalną prędkością.
- B6** VACUUM Służy do wypompowania powietrza i przetwarzania żywności w trybie VACUUM.
- C1** Zatyczka zewnętrzna
- C2** Zatyczka wewnętrzna
- C3** Korpus wieka
- C4** Uszczelka górna
- C5** Uszczelka dolna
- D1** Górne wieczko
- D2** Wieczko próżniowe
- D3** Przykręcone wieko
- D4** Pojemnik próżniowy o pojemności 0,6 l
- D5** Podstawa

CEL UŻYCIA I CECHY URZĄDZENIA

Ten mikser próżniowy przeznaczony jest do przygotowywania potraw i napojów, takich jak świeże napoje odżywcze, koktajle mleczne, zupy krem, sosy, pasty, papki dla dzieci, zmielisz nim mięso, orzechy lub ziarna zbóż, zrobisz mleko orzechowe lub sojowe, kruszysz lód lub doskonale lody waniliowe albo sorbet.

Dzięki wydajnemu silnikowi i silnym obrotom poradzi on sobie z większymi kawałkami owoców i warzyw, włącznie z miękkimi pestkami i skórkami oraz kostkami lodu. Twemu ciału dostarczone zostaną cenne substancje znajdujące się w błonniku, pestkach i skórkach w postaci świeżego napoju odżywczego, który jest lekki do trawienia i jednocześnie nie musisz wcześniej kroić surowców na małe kawałki.

Oprócz tradycyjnego sposobu miksowania wyposażony jest w unikalną technologię miksowania w próżni. Próżnia ogranicza proces utleniania poprzez co wyraźnie zachowuje w napojach więcej witamin, przedłuża ich trwałość i podkreśla smak. Napoje z próżni są miksowane na gładko. Dołączony do zestawu pojemnik próżniowy pozwala przechowywać zmiksowane produkty przez dłuższy czas.

Mikser oferuje 6 prędkości miksowania w tradycyjnym trybie lub w trybie próżni, 6 automatycznych programów, tryb pulsacyjny do indywidualnej obsługi oraz tryb automatycznego czyszczenia pojemnika do miksowania.

PRZED PIERWSZYM UŻYCIEM

- Rozpakuj uważnie urządzenie, zwracając przy tym uwagę, abyś nie wyrzucił żadnej części materiału opakowaniowego, zanim nie znajdziesz wszystkich części wyrobu.
- Odchyl składane ramię **A2** a wszystkie części, które są przeznaczone do kontaktu z żywnością (wieczko próżniowe **A3**, uszczelka ramienia **A4**, wieko pojemnika do miksowania **A5** i jego części, pojemnik do miksowania **A6** z jednostką nożową

A7), wyjmij i dokładnie umyj ciepłą wodą z neutralnym płynem do mycia naczyń. Następnie części te oplucz czystą wodą i dokładnie wytrzyj delikatną ściereczką. W ten sam sposób przygotuj również pojemnik próżniowy **D4** i wszystkie jego części.

- Jednostkę silnikową **A1** przetrzyj miękką gąbką delikatnie nawilżoną ciepłą wodą.



Ostrzeżenie:

W czasie czyszczenia pojemnika do miksowania bądź nadzwyyczaj ostrożnym, byś nie skaleczył się o ostre jednostki nożowej.

SKŁADANIE I DEMONTAŻ URZĄDZENIA



Ostrzeżenie:

Przed złożeniem lub demontażem urządzenia musi być wyłączone i odłączone z gniazdka napięcia el.

- Bazę silnikową **A1** zawsze stawiaj na stabilnej, równej i suchej powierzchni, na przykład na płycie roboczej w kuchni.
- Odchyl ramię **A2**.
- Do miksowania potraw we wszystkich trybach:** Do pojemnika do miksowania **A6** włoż składniki, które chcesz zmiksować. Na pojemniku do miksowania umieść kompletne wieko **A5** i prawidłowo dołącznij je w dół na całym obwodzie. Pojemnik do miksowania umieść na bazie silnikowej.



Ostrzeżenie:

Do osiągnięcia optymalnych wyników mieszania pojemnik powinien zostać zapełniony co najmniej z 1/4.

Maksymalna pojemność pojemnika do mieszania wynosi 1,8 l. Nie napełniaj go powyżej ryski maksimum. Jeśli chcesz zmiksować mieszankę mleka i żywności lub przygotować zwykłe lub sojowe mleko, nie napełniaj pojemnika do miksowania powyżej ryski przeznaczonych dla podanych cieczy.

- Do przechowywania żywności w próżni bez miksowania:** Z bazy silnikowej wyjmij pojemnik do miksowania i zamiast niego włoż podstawę **D5**. Z pojemnika próżniowego **D4** odkręć wieko **D3** a do środka wlej ciecz przeznaczoną do przechowywania w próżni. Z wieka zdejmij górne wieczko **D1** poprzez obrócenie go w kierunku zgodnym z ruchem wskazówek zegara. Wieczko próżniowe **D2** pozostaw na miejscu. Nakręć z powrotem wieko **D3** a pojemnik umieść na podstawie.
- Złóż ramię **A2**, aż usłyszysz kliknięcie.

Notatka:

Urządzenie jest wyposażone w bezpiecznik, który uniemożliwia uruchomienie go jeśli ramię nie jest złożone a pojemnik do miksowania lub pojemnik próżniowy z podstawą nie jest umieszczony na bazie silnikowej.

- Podczas demontażu postępuj w odwrotnej kolejności.

UŻYWANIE URZĄDZENIA

PRZYGOTOWANIE SKŁADNIKÓW:

- Pokrój jedzenie na takie same, mniej więcej 4 cm kawałki.
- Mrożone surowce (kostki lodu, mrożony banan, truskawki itp.) nie powinny być większe niż 3 cm.
- Z owoców i warzyw usuń twardą skórkę i wyjmij pestki lub twarde nasiona. W przeciwnym wypadku grozi niebezpieczeństwo uszkodzenia urządzenia.
- Usuń środkową część ananasa przed włożeniem go do urządzenia.
- W mikserze poddawaj obróbkę tylko mięsz z orzecha kokosowego.
- Nie poddawaj obróbce suchonych owoców, ziaren kawy, orzechów, ziaren itp. przez dłuższy czas niż 1 minuta.
- Temperatura surowców przeznaczonych do przechowywania w próżni nie powinna być wyższa niż 50 °C.

WŁĄCZENIE

- Przewód zasilający podłącz do gniazdka napięcia elektrycznego i włącz włącznik główny **A9**. Zabrzmii sygnalizacja dźwiękowa, przyciski trybów **B4** do **B5** zaświecą się a pokrętko **B1** stopniowo gaśnie i zaczyna się świecić.

Znaczenie sygnalizacji dźwiękowej

- 1x piknięcie – urządzenie jest gotowe do czynności / wybór trybu czynności
- 2x piknięcie – zatrzymanie trwającej czynności / odchylenie ramienia **A2** / dokończenie czynności
- 3x piknięcie – ręczne zatrzymanie trybu miksowania bez użycia próżni

TRYB MIKSOWANIA BEZ UŻYCIA PRÓŻNI



Notatka:

Ten tryb działa również bez użycia wieka próżniowego **A3**.

- Zmontuj mikser zgodnie z instrukcjami podanymi w rozdziale SKŁADANIE I DEMONTAŻ URZĄDZENIA.
- Włącz urządzenie. Za pomocą pokrętki **B1** ustaw wymagany stopień prędkości w przedziale od 1 do 6. Automatycznie uruchomi się miksowanie. Zalecamy najpierw ustawić niższą prędkość, aby doszło do prawidłowego posiekania i wymieszania składników. Gdy zostaną one już posiekane lub wymieszane, zwiększ prędkość do wymaganego stopnia. Prędkość można regulować na bieżąco w zależności od potrzeb.
- Miksowanie można w dowolnym momencie zatrzymać poprzez naciśnięcie pokrętki **B1** lub obrócenie go do pozycji 0. Następnie można na przykład dodać, zabrać lub zmodyfikować składniki. Miksowanie można kontynuować poprzez obrócenie pokrętki **B1** do pozycji 0 a następnie z powrotem na stopień prędkości, którego używałeś przed zatrzymaniem.



Ostrzeżenie:

Jeśli podczas miksowania potrzebujesz zmodyfikować surowce (dodać, zabrać, bardziej pokroić itp.) lub jeśli żywność lepi się do jednostki nożowej lub do ścian pojemnika do miksowania, wyłącz mikser poprzez naciśnięcie przycisku **B1** i **pocekkaj aż jednostka nożowa całkowicie się zatrzyma. Następnie wyłącz urządzenie wyłącznikiem głównym i odłącz przewód zasilający z wtyczki. W żadnym przypadku nie próbuj odchylić składanego ramienia A2, podczas pracy urządzenia.** Ostrożnie zdejmij pojemnik z bazy silnikowej. Odchyl wieko, zmodyfikuj surowce lub oczyść jednostkę nożową i ściany pojemnika za pomocą plastikowej szpatułki lub szcztotki do butelek. Załóż wieko i pojemnik przymocuj z powrotem do bazy silnikowej. Przewód zasilający podłącz do gniazdka i kontynuuj miksowanie.

TRYB MIKSOWANIA W PRÓŻNI



Notatka:

Aby móc używać urządzenia w trybie VACUUM, trzeba nałożyć wieczko próżniowe **A3** do składanego ramienia **A2**. Bez wieczka próżniowego nie dojdzie do wypompowania powietrza z pojemnika do miksowania.

- Zmontuj mikser zgodnie z instrukcjami podanymi w rozdziale SKŁADANIE I DEMONTAŻ URZĄDZENIA.
- Włącz urządzenie. Wciśnij przycisk **B6**. Urządzenie uruchomi wypompowywanie powietrza z pojemnika do miksowania **A6**. Czas na wypompowanie powietrza różni się w zależności od ilości włożonych surowców i waha się w przedziale od 10 do 40 sekund.
- Po wypompowaniu powietrza poddaj surowce obróbce tak samo jak w trybie MIKSOWANIE BEZ UŻYCIA PRÓŻNI.
- Zwalnij podciśnienie w pojemniku do miksowania poprzez naciśnięcie krawędzi wieczka próżniowego **A3** do siebie, odchyl ramię **A2** i wyjmij pojemnik do miksowania.

TRYBY ZAPROGRAMOWANYCH PROGRAMÓW PRZYGOTOWYWANIA POTRAW

- Zmontuj mikser zgodnie z instrukcjami podanymi w rozdziale SKŁADANIE I DEMONTAŻ URZĄDZENIA.
- Włącz urządzenie. Obrótową pokrętkę **B1** ustaw wymagany program miksowania.
- Naciskając przycisk **B1** uruchom program. Każdy program ma zdefiniowaną prędkość obróbki i czas przygotowywania. Nie ma możliwości zmiany ustawień.
- Trwający program można w dowolnym momencie zatrzymać poprzez naciśnięcie przycisku **B1**. Miksowanie można przywrócić poprzez obrócenie pokrętki **B1** do pozycji 0, ponowne obrócenie na ikonę wybranego programu i naciśnięcie przycisku **B1**.

SZYBKIE PRZEGLĄD PROGRAMÓW

Ikona	Program	Orientacyjna długość	Zaprogramowany tryb pracy	Zalecany cel stosowania
	Smoothie 1	156 sekund	Próżnia i miksowanie	Program jest odpowiedni dla koktajli mlecznych ze świeżymi dodatkami.
	Smoothie 2	108 sekund	Próżnia i miksowanie	Program jest odpowiedni do przygotowywania napojów ze zmiksowanych owoców lub warzyw, lub z obu rodzajów składników razem.

	Nutri Blend	180 sekund	Próżnia i miksowanie	Program jest odpowiedni do przygotowywania napojów ze zmiksowanych owoców lub warzyw z dodatkami orzechów, nasion, zdrowych słodzików, sfermentowanych produktów mlecznych i praktycznie dowolnych zdrowych składników, które pasują do siebie pod względem smaków. Program dodaje do składników powietrza aby zapewnić maksymalne napowietrzenie i kremową strukturę.
	ICE Crash	50 sekund	Miksowanie	Program jest odpowiedni do kruszenia lodu lub do przetwarzania innych potraw, które wymagają pulsacyjnej mocy.
	Flour / Nuts	66 sekund	Miksowanie	Program jest odpowiedni do siekania całych twardych potraw takich jak orzechy, owoce, warzywa liściaste i nasiona i umożliwia zmieszanie ich razem z dalszymi miękkimi lub płynnymi składnikami.
	Soup / Saute	54 sekund	Próżnia i miksowanie	Program jest odpowiedni do szybkiego i efektywnego miksowania i mieszania mrożonych potraw.

- TRYB PULSE Tryb jest odpowiedni do krótkotrwałego miksowania lub kruszenia lodu na lody. Przycisk pulsacyjny **B5** służy do krótkotrwałego uruchomienia miksera na maksymalne obroty. Mikser będzie pracował, dopóki będziesz trzymać przycisk **B5** wciśnięty. Maksymalny czas nieprzerwanej pracy urządzenia w tym trybie wynosi 2 minuty.

TRYB PRZECHOWYWANIA POTRAW W POJEMNIKU PRÓŻNIOWYM

- Zmontuj mikser zgodnie z instrukcjami podanymi w rozdziale SKŁADANIE I DEMONTAŻ URZĄDZENIA.
- Włącz urządzenie. Wciśnij przycisk **B6**. Uruchomi się wypompowywanie powietrza z pojemnika **D4**.
- Po zakończeniu wypompowywania powietrza naciśnij krawędź wieczka próżniowego **A3** do siebie, odchyl ramię **A2** i wyjmij pojemnik do miksowania z bazy z powrotem górne wieczko **D1** poprzez obrócenie go w kierunku przeciwnym do ruchu wskazówek zegara. Nie wykonuj żadnych czynności z wieczkiem próżniowym **D2**, w przeciwnym wypadku dojdzie do utraty wytworzonej próżni.

WBUDOWANY BEZPIECZNIK TERMICZNY

- Urządzenie wyposażone jest w bezpiecznik termiczny, który chroni silnik przed przegrzaniem. Jeśli silnik zagrzeje się za mocno, bezpiecznik automatycznie wyłączy pracę urządzenia. W takim przypadku wyłącz urządzenie wyłącznikiem głównym **A9** i odłącz przewód zasilający z gniazdka. Zdejmij pojemnik do miksowania z bazy i skontroluj, czy jednostka nożowa nie jest zablokowana przez surowce. Zaczeka około 15 minut, zanim dojdzie do ochłodzenia silnika. Potem można ponownie korzystać z miksera.



Notatka:

Powyżej podane czasy przerabiania potraw są tylko orientacyjne. Rzeczywiste czasy zależą od użytych surowców i napełnienia pojemnika do miksowania.

ZAKOŃCZENIE CZYNNOŚCI

- Po zakończeniu używania ustaw pokrętkę **B1** w pozycji 0.
- Upewnij się, że jednostka nożowa przestała się obracać. Następnie przełącz wyłącznik główny **A9** do pozycji 0 a przewód zasilający odłącz z gniazdka.
- Urządzenie zdemontuj według instrukcji podanych w rozdziale Montaż i demontaż urządzenia.
- Po każdym zastosowaniu wszystko wyczyść zgodnie z instrukcjami podanymi w rozdziale Konserwacja i czyszczenie

CZYSZCZENIE I KONSERWACJA

- Zalecamy czyścić urządzenie natychmiast po użyciu, aby nie doszło do zaschnięcia żywności.
- Przed czyszczeniem urządzenia zawsze poczekaj aż silnik i jednostka nożowa całkowicie się zatrzymają. Następnie wyłącz urządzenie i odłącz z gniazdka.

CZYSZCZENIE POJEMNIKA DO MIKSOWANIA A6

- Najpierw oplucz pojemnik letnią wodą. Następnie nalej do niego około 500 ml ciepłej wody. Możesz dodać również kilka kropli płynu do mycia naczyń.
- Wieko **A5** oplucz pod bieżącą wodą i nałóż na pojemnik.
- Wciśnij przycisk **B4**. Rozpocznie się automatyczne czyszczenie pojemnika. Mikser stopniowo zwiększa obroty, aby wytworzyć efekt wirowania, który dokładnie wyczyści wewnątrz pojemnika.
- Po zakończeniu automatycznego czyszczenia ponownie wypłucz pojemnik i wieko a w razie potrzeby użyj jeszcze szcztotki do butelek aby usunąć resztki pokarmów.
- Upewnij się, że pojemnik i wieko są czyste. Pozostaw je do całkowitego wyschnięcia przed ponownym użyciem lub schowaniem.
- Do usunięcia nieprzyjemnego zapachu z pojemnika i z wieka użyj ciepłej wody w odrobiną płynu do mycia naczyń. Pozostaw na kilka minut do odmoknięcia a następnie wyczyść zgodnie z podanym powyżej sposobem.



Ostrzeżenie:

Zachowaj ostrożność podczas prac z pojemnikiem. Nie dotykaj jednostki nożowej. Noże są bardzo ostre i grozi to poważnym zranieniem.

CZYSZCZENIE POKRYWY A5

- Kompletnie wieko najpierw oplucz pod bieżącą wodą.
- Zdejmij zewnętrzną zatyczkę **C1**, wewnętrzną zatyczkę **C2** a z korpusu wieka **C3** ostrożnie zdejmij górną uszczelkę **C4** i dolną uszczelkę **C5**. Wszystkie te części należy dokładnie oczyścić z dodatkiem ogólnie stosowanego środka do mycia naczyń, następnie opłukać w czystej bieżącej wodzie i wytrzeć do sucha ściereczką z delikatnego materiału.
- Złóż z powrotem wszystkie części wieka na swoje miejsce.

CZYSZCZENIE BAZY SILNIKOWEJ A1 I SKŁADANEGO RAMIENIA A2

- Do czyszczenia bazy silnikowej i składanego ramienia użyj miękkiej gąbki delikatnie zwilżonej w ciepłej wodzie. Następnie wszystko wytrzyj do sucha suchą ściereczką.
- Nigdy nie zanurzaj urządzenia ani przewodu zasilającego w wodzie ani innym płynie. Do czyszczenia nie stosuj rozcieńczalnika lub rozpuszczalnika, ewent. środków czyszczących powodujących porysowanie. W odwrótnym przypadku może dojść do naruszenia powierzchni urządzenia.

CZYSZCZENIE POJEMNIKA PRÓŻNIOWEGO D1

- Odkręć wieko **D3** z pojemnika próżniowego **D4** w kierunku przeciwnym do ruchu wskazówek zegara.
- Z wieka zdejmij górne wieczko **D1** poprzez obrócenie go w kierunku przeciwnym do ruchu wskazówek zegara. Wsuń również wieczko próżniowe **D2**.
- Wszystkie rozmontowane części, pojemnik próżniowy i podstawkę **D5** należy dokładnie umyć w ciepłej wodzie z dodatkiem ogólnie stosowanego środka do mycia naczyń, następnie opłukać w czystej bieżącej wodzie i wytrzeć do sucha ściereczką z delikatnego materiału.
- Złóż z powrotem wszystkie części wieka na swoje miejsce.

PRZECHOWYWANIE

- Jeśli nie będziesz używać garnka, odłóż go w czyste suche miejsce, poza zasięgiem dzieci. Upewnij się, że ramię **A2** opuszczone jest do pozycji poziomej. Na urządzeniu nie kładź żadnych przedmiotów.
- Pojemnik do miksowania **A6** i pojemnik próżniowy **D4** zalecamy przechowywać częściowo otwarte, by mogło w nich swobodnie przepływać powietrze, co zapobiega powstawaniu niepożądanych zapachów.

DANE TECHNICZNE

Nominalny zakres napięcia	220–240 V
Częstotliwość nominalna	50/60 Hz
Moc nominalna	1 200 W
Maksymalne obroty ostrzy	30 000 min-1
Klasa ochrony (przed porażeniem prądem elektrycznym)	II
Głośność	85 dB(A)

Określona wartość hałasu emitowanego przez to urządzenie wynosi 85 dB (A), co oznacza poziom A mocy akustycznej w stosunku do referencyjnej mocy akustycznej 1 pW.

OBJAŚNIENIE POJĘĆ TECHNICZNYCH



Stopień ochrony (przed porażeniem prądem elektrycznym) II

Klasa II – Ochronę przed porażeniem prądem elektrycznym zabezpiecza podwójna lub wzmocniona izolacja.

Zmiana tekstu i parametrów technicznych zastrzeżona.

ZALECENIA I INFORMACJE DOTYCZĄCE POSTĘPOWANIA ZE ZUŻYTYM OPAKOWANIEM

Zużyty materiał opakowaniowy odłóż na miejsce przeznaczone przez miasto do składowania odpadów.

UTYLIZACJA ZUŻYTYCH URZĄDZEŃ ELEKTRYCZNYCH I ENERGETYCZNYCH



Ten symbol na produktach lub wyrobach oznacza, że zużyte urządzenia elektryczne i elektroniczne nie mogą być wyrzucane do zwykłych odpadów komunalnych. W celu właściwej utylizacji, odzysku i recyklingu przekaż te produkty do wyznaczonego punktu zbiórki odpadów. Alternatywnie, w niektórych krajach Unii Europejskiej możesz zwrócić swoje produkty lokalnemu sprzedawcy podczas zakupu równoważnego nowego produktu. Poprzez właściwą utylizację tego produktu pomagasz zachować cenne zasoby naturalne i wspierasz zapobieganie potencjalnym negatywnym wpływom na środowisko naturalne i ludzkie zdrowie, co mogłoby być skutkiem niewłaściwej utylizacji odpadów. Więcej informacji prosimy zasięgnąć w lokalnym urzędzie lub w najbliższym punkcie zbioru surowców wtórnych. W przypadku niedotrzymania postępowania utylizacji tego rodzaju odpadów zgodnie z krajowymi przepisami mogą zostać nałożone kary.

Dla podmiotów gospodarczych na terenie Unii Europejskiej

Jeżeli chcesz likwidować urządzenia elektryczne i elektroniczne, załaduj potrzebnych informacji od swojego sprzedawcy lub dostawcy.

Likwidacja w krajach poza Unię Europejską

Symbol ten obowiązuje na terenie Unii Europejskiej. W razie konieczności utylizacji tego produktu, załaduj potrzebnych informacji o poprawnym sposobie utylizacji od lokalnych urzędów lub od samego sprzedawcy.



Niniejszy produkt spełnia wszelkie podstawowe wymagania dyrektyw UE, które go obejmują.