



PL ■ Blender kielichowy

PROSIMY UWAŻNIE PRZECZYTAĆ I ZACHOWAĆ JE NA PRZYSZŁOŚĆ.

- Urządzenia mogą być użytkowane przez osoby z ograniczonymi zdolnościami fizycznymi, czuciowymi lub mentalnymi oraz bez doświadczenia i wiedzy w zakresie użytkowania, jeśli znajdują się pod nadzorem lub zostały poinstruowane odnośnie użytkowania urządzenia w bezpieczny sposób i rozumieją związane z tym ryzyko.
- Z tego urządzenia nie wolno korzystać dzieciom ani nie wolno się im nim bawić. Urządzenie oraz przewód zasilający przechowywać poza zasięgiem dzieci.
- Urządzenie jest przeznaczone tylko do użytku w gospodarstwie domowym. Nie jest przeznaczone do zastosowania w miejscach, takich jak:
 - aneksy kuchenne przeznaczone dla personelu w sklepach, biurach i innych miejscach pracy;
 - pokoje hotelowe lub motelowe i inne pomieszczenia mieszkalne;
 - fermy rolnicze;
 - przedsiębiorstwa zapewniające nocleg ze śniadaniem.
- Niniejsze urządzenie przeznaczone jest do mieszania żywności. Urządzenia nie wolno używać do innych celów, niż te, do których jest przeznaczone.



Ostrzeżenie:

Niepoprawne użytkowanie może prowadzić do skaleczeń.

- Nie korzystaj z urządzenia w środowisku przemysłowym albo na zewnątrz.
- Przed podłączeniem urządzenia do gniazdka sieciowego upewnij się, czy napięcie podane w tabliczce znamionowej odpowiada napięciu w Twoim gniazdku.
- Nie odkładaj urządzenia na płycie elektrycznej lub gazowej ani nie kładź go w pobliżu nich, na skraju płyty roboczej ani na niestabilnym podłożu. Urządzenie należy zawsze umieszczać na stabilnej, równej, suchej powierzchni.
- Używaj urządzenia wyłącznie z oryginalnymi akcesoriami dostarczonymi razem z nim.
- Podczas napełniania nie przekraczaj maksymalnej pojemności wyznaczonej na pojemniku.
- Przed uruchomieniem urządzenia upewnij się, że zmontowane zostało poprawnie. Urządzenie wyposażone jest w bezpiecznik ochronny, który nie pozwala na jego uruchomienie, jeżeli zdejmowane akcesoria nie zostały poprawnie przymocowane do jednostki silnikowej.



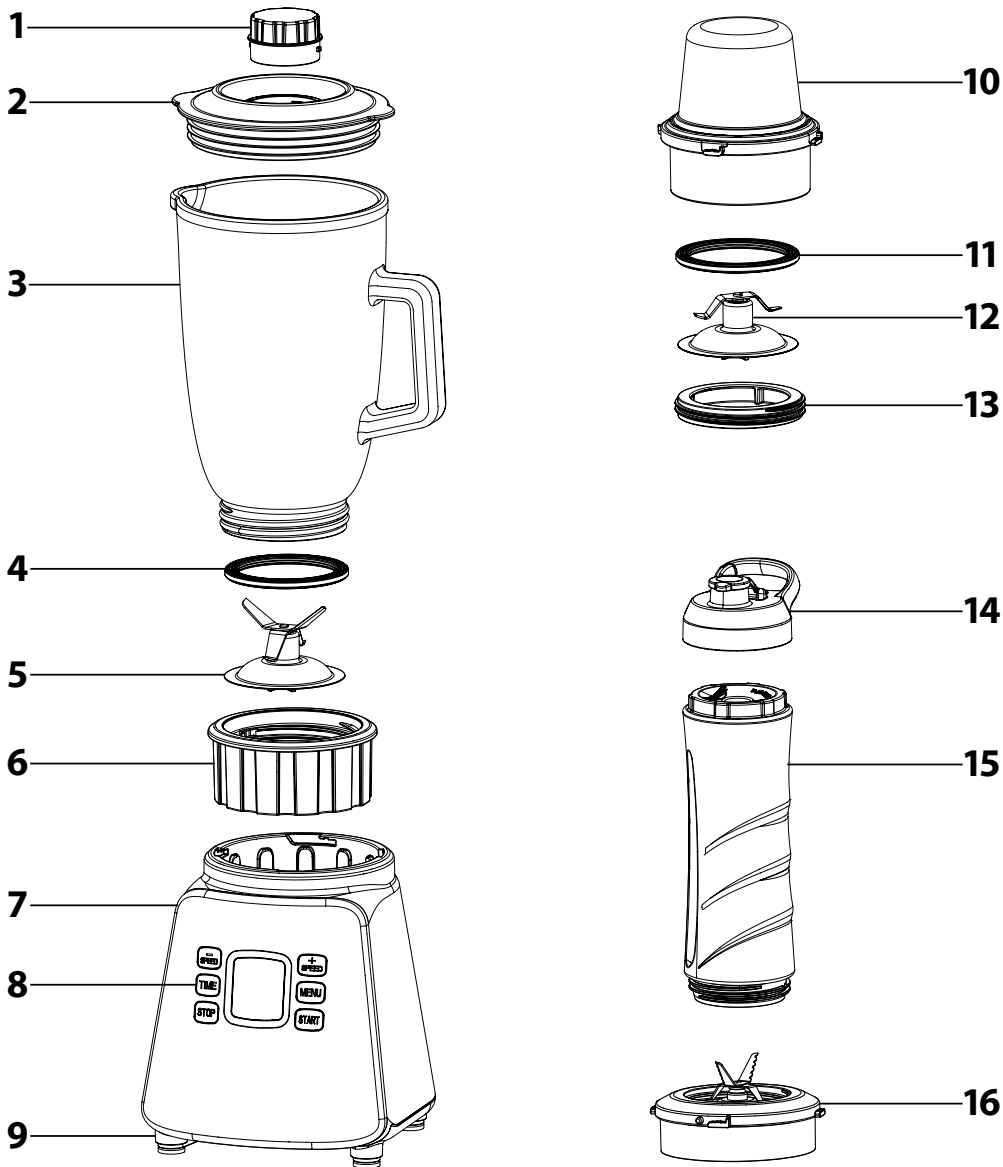
Ostrzeżenie:

Nigdy nie uruchamiaj blendera, jeżeli wieko zewnętrzne nie jest przymocowane do pojemnika do mieszania.

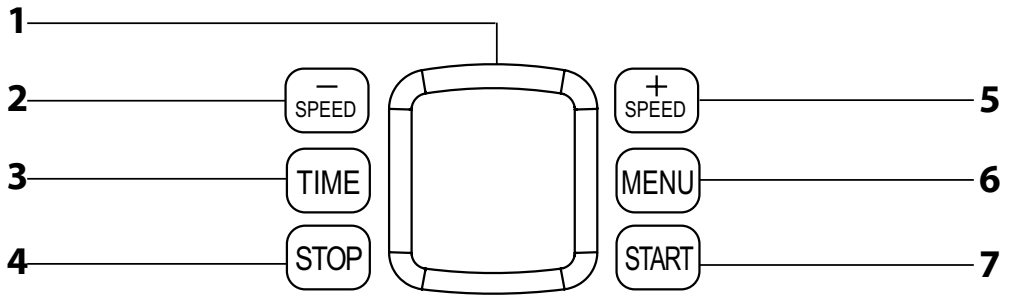
- Przed mieszaniem owoców lub warzyw usuń twarde pestki, które zawarte są np. w morelach, brzoskwiniach, mango, awokado itp. oraz niejadalne skorupki np. pomarańczy, mandarynek, ananasa, arbuza itp. Orzechy pozbaw skorupkę, a z mięsa usuń kości.
- Podczas manipulacji z gorącymi płynami i żywnością zachowaj szczególną ostrożność. Gorąca para lub rozprysnięcie gorących płynów może prowadzić do poparzeń. Pojemnika do mieszania nie napełniaj płynami o temperaturze powyżej 80 °C. Z powodów bezpieczeństwa zalecamy przed mieszaniem zostawić gorące płyny i żywność do ostygnięcia.
- Wystrzegaj się kontaktu z zagrzaną powierzchnią. Do przenoszenia zagrzanego pojemnika do mieszania użyj uchwytu.
- Podczas mieszania zalecamy przytrzymywać pojemnik u góry jedną ręką.
- Podczas mieszania można dodawać żywność do pojemnika do mieszania przez otwór w wieku zewnętrznym.

- Dopóki pojemnik do mieszania przymocowany jest do jednostki silnikowej, nie wkładać do niego ręce ani przedmioty, jakimi są np. nóż kuchenny, widelec albo warząchew.
- Po 2 minutach pracy zostaw urządzenie przez co najmniej 5 minut do wystygnięcia. Jeżeli przetwarzasz twardą żywność albo płyny o bardzo gęstej konsystencji, przestrzegaj przerwy potrzebnej do wystygnięcia urządzenia już po 1 minucie pracy.
- Urządzenie wyposażone jest w bezpiecznik termiczny, który chroni silnik przed uszkodzeniem w przypadku, kiedy jest on nadmiernie obciążany. Jeżeli dojdzie do wyłączenia urządzenia z powodu przeciążenia silnika, odłącz je od gniazdka sieciowego i zostaw przez przynajmniej 30 minut do ostygnięcia. Potem można ponownie z niego korzystać.
- Urządzenia nie włączaj bez obciążenia. Niepoprawne korzystanie z urządzenia może w negatywny sposób wpływać na jego trwałość.
- Jeżeli surowce przyczepiają się do jednostki nożowej albo do ścian pojemnika do mieszania, wyłącz urządzenie i odłącz od gniazdka sieciowego. Upewnij się, że jednostka nożowa przestała się obracać. Pojemnik zdemonuj ostrożnie z jednostki silnikowej. Otwórz wieko i szpachlę wyczyść jednostkę nożową i ściany pojemnika. Wieko porządnie zamknij i pojemnik przymocuj z powrotem do jednostki silnikowej. Przewód zasilający podłącz do gniazdka i możesz kontynuować mieszanie.
- Podczas manipulacji z jednostką nożową bądź nadzwyczaj ostrożnym, by nie skaleczyć się o jej ostrze. To ważne jest przede wszystkim podczas wyjmowania jednostki nożowej z odpowiedniego pojemnika maszyny, podczas opróżniania pojemnika oraz przy czyszczeniu.
- Pojemniki, które są częścią akcesoriów, nie są przeznaczone do ogrzewania żywności w kuchence mikrofalowej ani do długotrwałego przechowywania żywności.
- Urządzenie zawsze wyłącz i odłącz od gniazdka sieciowego, jeżeli nie będzie używane i zostawione bez nadzoru, przed wymianą akcesoriów, przed montażem, demontażem, czyszczeniem oraz jego przemieszczaniem.
- Zanim zdejmiesz zdejmowane akcesoria z jednostki silnikowej, upewnij się, że jednostka silnikowa jest wyłączona, odłączona od gniazdka sieciowego i zatrzymały się elementy obrotowe.
- Czyszczenie wykonuj zgodnie z instrukcjami podanymi w rozdziale Konserwacja i czyszczenie. Jednostki silnikowej ani jej przewodu zasilającego nie zanurzaj w wodzie ani innej cieczy oraz nie myj jej pod bieżącą wodą.
- Dbaj o to, by wtyczka przewodu zasilającego nie zetknęła się z wodą lub wilgocią. Na przewodzie zasilającym nie kładź żadnych ciężkich przedmiotów. Dbaj o to, by nie zwiślał przez krawędź stołu albo by nie dotykał gorącej powierzchni.
- Urządzenie odłączaj od gniazdka sieciowego poprzez pociąganie za wtyczkę, a nie za przewód zasilający. Inaczej mogłoby dojść do uszkodzenia przewodu zasilającego lub gniazdka.
- Jeżeli przewód zasilający jest uszkodzony, musi zostać wymieniony w autoryzowanym punkcie serwisowym lub przez inną wykwalifikowaną osobę, aby zapobiec powstaniu niebezpiecznej sytuacji. Nie wolno używać urządzenia z uszkodzonym przewodem zasilającym.
- Z urządzenia nie korzystaj, jeżeli nie działa poprawnie albo widoczne są znaki jakiegokolwiek uszkodzenia. By uniknąć powstania niebezpiecznej sytuacji, nie naprawiaj ani nie przerabiaj sam urządzenia. Wszelkie naprawy należy powierzyć autoryzowanemu serwisowi. Ingerencją w urządzenie narażasz się na ryzyko utraty ustawowego prawa wynikającego z roszczeń do wad gwarancji jakości.

A



B



Blender kielichowy

Instrukcja obsługi

- Przed użyciem tego urządzenia prosimy o dokładne zaznajomienie się z niniejszą instrukcją, nawet jeżeli używają Państwo produktu podobnego typu. Prosimy korzystać z urządzenia tylko tak, jak jest to opisane w instrukcji użytkownika. Instrukcję należy zachować do ewentualnego zastosowania w przyszłości.
- Minimalnie w czasie trwania rozszerzeń z wadliwej realizacji, ewent. ustawowej gwarancji zalecamy przechowywać oryginalne opakowanie transportowe, materiał opakowania, dowód zakupu i potwierdzenie zakresu odpowiedzialności sprzedającego lub kartę gwarancji. W razie transportu zalecamy zapakować urządzenie ponownie do oryginalnego pudełka od producenta.

OPIS URZĄDZENIA

- A1** Wieczko wewnętrzne
można wykorzystać do dodawania ingrediencji do pojemnika do mieszania podczas mieszania.
- A2** Wieko zewnętrzne z otworem
Po wyjęciu wieczka wewnętrznego możesz dodawać akcesoria do pojemnika w czasie mieszania.
- A3** Szklany pojemnik do mieszania o objętości 1,5 l
- A4** Pierścień uszczelniający
- A5** Jednostka nożowa pojemnika do mieszania z 4 ostrzami ze stali nierdzewnej z wykończeniem powierzchni z tytanu
- A6** Podstawa pojemnika do mieszania
- A7** Jednostka silnikowa
- A8** Panel sterujący z wyświetlaczem
- A9** Nóżki antypoślizgowe
- A10** Pojemnik młynka
- A11** Pierścień uszczelniający
- A12** Jednostka nożowa młynka z 2 ostrzami ze stali nierdzewnej
- A13** Pierścień zabezpieczający
- A14** Pokrywa z ustnikiem
- A15** Kubek do napoi smoothie o objętości 600 ml
- A16** Jednostka nożowa kubka do napoi smoothie z występami zabezpieczającymi z 4 ostrzami ze stali nierdzewnej z wykończeniem powierzchni z tytanu

OPIS PANELU STERUJĄCEGO Z WYŚWIETLACZEM

- B1** Wyświetlacz LCD
wyświetla prędkość, czas pozostały do zakończenia pracy i ustawiony program mieszania.
- B2** Przycisk SPEED –
służy do ustawienia prędkości.
- B3** Przycisk „TIME”
służy do ustawienia czasu mieszania.
- B4** Przycisk STOP
służy do zatrzymania pracy.
- B5** Przycisk SPEED +
służy do ustawienia prędkości.
- B6** Przycisk „MENU”
Służy do wyboru wstępnie ustawionego programu mieszania.
- B7** Przycisk START
służy do uruchomienia miksera.

CEL ZASTOSOWANIA

- BLENDER KIELICHOWY**
 - Przeznaczony jest do mieszania żywności i napoi, jakimi są zupy kremowe, sosy, koktajle, pasty, odżywki dziecięce i papki itp.
- MŁYNEK**
 - Przeznaczony jest do mielenia orzechów, ziół, przypraw i ziarnek kawy.
- BLENDER DO SMOOTHIE**
 - Idealny do przygotowania odżywczych napoi smoothie, koktajli, napojów mieszanych itp.

PRZED PIERWSZYM UŻYCIEM

- Z urządzenia i jego akcesoriów usuń wszystkie materiały opakowaniowe włącznie metek reklamowych i etykiet.
- Zdejmowane akcesoria, które są przeznaczone do kontaktu z żywnością, należy opłukać w ciepłej wodzie z zastosowaniem neutralnego środka do naczyń. Następnie opłucz je czystą wodą i pozostaw je swobodnie wyschnąć albo wytrzyj je do sucha delikatną ściereczką. Wszystkie wymywane części oprócz jednostki nożowej **A5**, **A12** i **A16** nadają się do mycia w zmywarce do naczyń (w koszu głównym).
- Jednostki silnikowej **A7** nie płucz pod wodą ani nie zanurzaj jej w wodzie.



Ostrzeżenie:

Podczas czyszczenia bądź nadszybczaj ostrożnym, byś nie skaleczył się o ostrze jednostki nożowej **A5**, **A12** albo **A16**.

MONTAŻ I DEMONTAŻ URZĄDZENIA

- Przed rozpoczęciem montażu lub demontażu urządzenia upewnij się, że jednostka silnikowa **A7** jest wyłączona i odłączona od gniazdka sieciowego i że części obrotowe nie poruszają się.
- Jednostkę silnikową **A7** ustaw na stabilnej, równej i suchej powierzchni, na przykład na płycie roboczej w kuchni.

1. BLENDER KIELICHOWY

- Na jednostkę nożową **A5** załóż pierścień uszczelniający **A4** i włóż ją od góry do podstawy **A6**. Podstawę **A6** przymocuj do dolnej części pojemnika do mieszania **A3** przez przekręcenie w kierunku przeciw wskazówkom zegara.
- Na szyjkę pojemnika do mieszania **A3** załóż wieko zewnętrzne **A2** i mocno wcisnij go w dół, by przyległo do szyjki po całym obwodzie. Do wieka zewnętrznego **A2** włóż wieczko wewnętrzne **A1**.
- W taki sposób zmontowany pojemnik do mieszania załóż od góry na jednostkę silnikową **A7**. Blender wyposażony jest w bezpiecznik ochronny, który nie pozwala na jego uruchomienie, jeżeli pojemnik do mieszania **A3** nie został poprawnie umieszczony na jednostce silnikowej **A7**.
- Podczas demontażu postępuj w odwrotnej kolejności.

2. MŁYNEK

- Pojemnik młynka **A10** odwróć otworem do góry. Na jednostkę nożową **A12** załóż pierścień uszczelniający **A11** i włóż ją od góry do pojemnika młynka **A10** ostrzami do przodu. Jednostkę nożową **A12** przymocuj do pojemnika **A10** przez przekręcenie pierścienia zabezpieczającego **A13** w kierunku przeciw wskazówkom zegara aż do oporu.
- W taki sposób zmontowany pojemnik młynka obróć tak, by pierścień zabezpieczający **A13** znajdował się na dole. Załóż ją od góry na jednostce silnikowej **A7** i przekręć ją w kierunku wskazówek zegara, by doszło do jej przymocowania do jednostki silnikowej **A7**. Blender wyposażony jest w bezpiecznik ochronny, który nie pozwala na uruchomienie urządzenia, jeżeli pojemnik młynka nie został poprawnie przymocowany do jednostki silnikowej **A7**.
- Podczas demontażu postępuj w odwrotnej kolejności.

3. BLENDER DO SMOOTHIE

- Na szyjkę kubka **A15** umieść jednostkę nożową **A16** tak, by ostrza skierowane były do środka kubka **A15**. Jednostkę nożową **A16** zašrubuj w kierunku wskazówek zegara. Jednostka musi być dokrecona tak, że dojdzie do wpadnięcia występów zabezpieczających. W przeciwnym razie nie można jej przymocować do samego blendera.
- W taki sposób zmontowany kubek obróć tak, by jednostka nożowa **A16** znajdowała się na dole. Załóż go od góry na jednostce silnikowej **A7** i przekręć ją w kierunku wskazówek zegara, by doszło do jego zamocowania do jednostki silnikowej **A7**. Blender wyposażony jest w bezpiecznik ochronny, który nie pozwala na uruchomienie urządzenia, jeżeli kubek nie został poprawnie przymocowany do jednostki silnikowej **A7**.



Notatka:

Dno kubka **A15** jest wyposażone w gwint, do którego można przymocować wieczko **A14**, by mieć go nieustannie do dyspozycji.

- Podczas demontażu postępuj w odwrotnej kolejności.

4. SMOOTHIE KUBEK DO PICIA

- Do szyjki butelki **A15** przysrubuj wieczko **A14** dokręć je poprawnie. Dbaj o to, by podczas przenoszenia zamknięty był poprawnie ustnik, by nie doszło do rozlania zawartości kubka **A15**.
- Podczas demontażu postępuj w odwrotnej kolejności.

OBŚLUGA URZĄDZENIA






- Upewnij się, że jednostka silnikowa **A7** jest wyłączona i odłączona od gniazdka sieciowego. Według celu wybierz poprawny typ akcesoriów. Do odpowiedniego pojemnika włóż surowce, które chcesz przetworzyć i zmontuj urządzenie zgodnie z instrukcjami podanymi w rozdziale Montaż i demontaż urządzenia. Jeżeli urządzenie jest poprawnie zmontowane, podłącz jednostkę silnikową **A7** do gniazdka sieciowego. Po podłączeniu do gniazdka sieciowego urządzenie ustawione zostanie do trybu gotowości.



Ostrzeżenie:

Zadnego z pojemników nie napełniaj powyżej ryski maksimum. Do osiągnięcia optymalnych wyników mieszania powinien pojemnik do mieszania **A3** zostać zapełniony co najmniej z 1/4.

- Do szybkiego uruchomienia urządzenia wcisnij przycisk START **B7**. Czas pracy ustawiony jest wstępnie na 30 sekund i prędkość na średnim stopniu. Na wyświetlaczu **B1** pokazuje się skala prędkości i wstępnie ustawiony czas. Przyciskami **B2** i **B5** można prędkość zmniejszyć albo zwiększyć. Po upływie wstępnie ustawionego czasu praca urządzenia zostanie automatycznie zakończona. Do zatrzymania biegu urządzenia podczas pracy wcisnij przycisk STOP **B4**.
- Przyciskiem **B3** możesz w trybie gotowości ustawić najpierw czas mieszania. Po pierwszym wciśnięciu przycisku **B3** na wyświetlaczu **B1** pokaże się czas 10 s. Z każdym kolejnym wciśnięciem przycisku **B3** czas wzrośnie o kolejnych 10 s. Po osiągnięciu 60 s wróci z powrotem na początek. Przyciskami **B2** i **B5** ustaw wymaganą prędkość. Do uruchomienia urządzenia wcisnij przycisk START **B7**. Na wyświetlaczu **B1** pokazywać się będzie ustawiona prędkość i odliczany będzie czas pozostały do zakończenia pracy. Po upływie ustawionego czasu praca urządzenia zostanie automatycznie zakończona. Do zatrzymania biegu urządzenia podczas pracy użyj przycisku STOP **B4**.
- Do wyboru wstępnie ustawionego programu użyj przycisku MENU **B6**. Na wyświetlaczu **B1** wyświetlona zostanie oferta programów, a ikona właśnie wybranego programu będzie migać. Z każdym wciśnięciem przycisku ustawienie programu się zmieni. Do uruchomienia urządzenia wcisnij przycisk START **B7**. Na wyświetlaczu **B1** pokazywany będzie wybrany program mieszania. We wstępnie ustawionym programie automatycznie ustawiony jest czas mieszania i prędkość obrotów. Po upływie wstępnie ustawionego czasu praca urządzenia zostanie automatycznie zakończona. Do zatrzymania biegu urządzenia podczas pracy wcisnij przycisk STOP **B4**.

Wstępnie ustawiony program	Przeznaczenie
	Do produkcji mąki
	Do kruszenia lodu i mieszania zmrożonej żywności
	Do mieszania zup kremowych, sosów itp.
	Do przygotowania koktajli mieszanych, napoi smoothie itp.
	Do mielenia orzechów, ziół i ziarnek kawy



Ostrzeżenie:

Po 2 minutach pracy zostaw urządzenie przez co najmniej 5 minut do wystygnięcia. Jeżeli przetwarzasz twardą żywność albo płyny o bardzo gęstej konsystencji, przestrzegaj przerwy potrzebnej do wystygnięcia urządzenia już po 1 minucie pracy.

- Jeżeli surowce przyczepiają się do jednostki nożowej **A5** albo do ścian pojemnika **A3**, wyłącz urządzenie i odłącz od gniazdka sieciowego. Upewnij się, że jednostka nożowa **A5** przestała się obracać. Zmontowany pojemnik zdemontuj ostrożnie z jednostki silnikowej **A7**. Uchyl wieko i plastikową szpachelką wyczyść jednostkę nożową **A5** i ściany pojemnika **A3**. Zamknij wieko i zmontowany pojemnik umieść z powrotem na jednostkę silnikową **A7**. Przewód zasilający podłącz do gniazdka i kontynuuj mieszanie.
- Po zakończeniu używania wyłącz urządzenie i przewód zasilający odłącz od gniazdka. Upewnij się, że części obrotowe się zatrzymały i zdejmowane akcesoria zdemontuj z jednostki nożowej **A7**.
- Po opróżnieniu pojemnika wyczyść wszystkie użyte części zgodnie z instrukcjami podanymi w rozdziale Konserwacja i czyszczenie.

ZALECENIA I RADY DOT. MIESZANIA

- Surowce stałej konsystencji, jakimi są np. owoce lub warzywa, najpierw pokrój na mniejsze kawałki o wielkości mniej więcej 2 do 3 cm i dopiero potem je zmieszaj.
- Najpierw mieszaj tylko część składników. Resztę składników potem stopniowo dodawaj podczas mieszania otworem w wieku **A2**. W ten sposób osiągniesz lepszych wyników, niż kiedy wkładasz wszystkie składniki jednocześnie do pojemnika do mieszania **A3**.
- Jeżeli nie potrzebujesz przerabiać surowców o stałej konsystencji jednocześnie z cieciami, zalecamy najpierw zmieszać stałe surowce i część płynów. Resztę surowców potem stopniowo dodawaj podczas mieszania otworem w wieku **A2**.
- Kostki lodu należy zmieszać natychmiast po wyjściu z zamrażalnika. Kiedy tylko zaczną topnieć, łącząc się i nie będzie ich można roz mieszać.

SZYBKI PRZEWODNIK PRZERABIANIE INGREDIENCJI

Ingredience	Zalecane ustawienie prędkości	Zalecany czas mieszania
Mieszanie bardzo miękkich i miękkich ingrediencji (pomarańcze, pomidory, banany itp.), płynów itp.	Niska	30–60 s
Mieszanie past, zup kremowych, lepkich sosów, twardszych ingrediencji, jak np. surowa marchewka, burak itp.	Średnia	30–45 s
Mieszanie orzechów, ziarnek kawy, przypraw, kostek lodu itp.	Wysoka	15–30 s

KONSERWACJA I CZYSZCZENIE

- Przed czyszczeniem upewnij się, że urządzenie jest wyłączone i odłączone od gniazdka sieciowego i części obrotowe się zatrzymały.
- Urządzenie rozłóż na poszczególne części. Zdejmowane akcesoria dokładnie umyj w ciepłej wodzie z neutralnym środkiem czyszczącym. Następnie części te oplucz czystą wodą i dokładnie wytrzyj je do sucha delikatną ścierką. Wszystkie wyjmowane części oprócz jednostki nożowej **A5**, **A12** i **A16** nadają się do mycia w zmywarce do naczyń (w koszu górny).



Ostrzeżenie:

Podczas czyszczenia bądź nadzwyczaj ostrożnym, byś nie skaleczył się o ostrza.

- Pojemnik do mieszania **A3** i kubek **A10** można także zczyścić w taki sposób, że po zakończeniu używania napełnisz go 0,5 l czystej wody z dodatkiem kilku kropli neutralnego środka do mycia naczyń i uruchomisz urządzenie na czas 15 do 20 sekund. Potem wyłącz urządzenie, odłącz od gniazdka sieciowego i po zatrzymaniu obrotowych części zdemontuj je. Pojemnik do mieszania **A3** albo kubek **A10** potem porządnie oplucz czystą wodą i wytrzyj do sucha.
- Do czyszczenia powierzchni zewnętrznej jednostki silnikowej **A7** zastosuj szmatki nawilżonej w słabym roztworze środka czyszczącego. Po aplikacji środka czyszczącego wytrzyj powierzchnię szmatką lekko zwilżoną w czystej wodzie i następnie wytrzyj do sucha.
- Nigdy nie zanurzaj jednostki silnikowej **A7** ani przewodu zasilającego w wodzie ani innym płynie.
- Do czyszczenia urządzenia nie stosuj rozcieńczalników, ściernych środków czyszczących itp. W odwrotnym przypadku może dojść do uszkodzenia powierzchni urządzenia.

MAGAZYNOWANIE

- Jeżeli nie będziesz korzystać z urządzenia przechowuj go w czystym, suchym miejscu poza zasięgiem dzieci.

DANE TECHNICZNE

Znamionowy zakres napięcia	220–240 V
Częstotliwość znamionowa	50/60 Hz
Nominalny pobór mocy	800 W
Klasa ochrony (przed porażeniem prądem elektrycznym)	II
Hałas	85 dB(A)

Deklarowana wartość emisji hałasu tego urządzenia wynosi 85 dB(A), co oznacza poziom mocy akustycznej A w stosunku do referencyjnej mocy akustycznej 1 pW.

Wyjaśnienie terminów technicznych

Stopeci ochrony przed porażeniem prądem elektrycznym:

Klasa II – Ochrona przed porażeniem prądem elektrycznym jest zapewniona za pomocą podwójnej lub wzmoconej izolacji.

Możliwość zmiany tekstu i parametrów technicznych zastrzeżona.

WSKAZÓWKI I INFORMACJE DOTYCZĄCE POSTĘPOWANIA ZE ZUŻYTYM OPAKOWANIEM

Wykorzystany materiał opakowania umieścić w miejscu określonym przez gminę do wyrzucania odpadu.

LIKWIDACJA ZUŻYTYCH URZĄDZEŃ ELEKTRYCZNYCH I ELEKTRONICZNYCH



Niniejszy symbol na produktach lub towarzyszących dokumentach oznacza, iż zużytych produktów elektrycznych lub elektronicznych nie wolno wyrzucać do zwykłego odpadu komunalnego. Do poprawnej utylizacji, odpowiadaj recyklingu oddaj takie produkty w miejscach zbiorczych dla tego typu odpadów. Alternatywnie w niektórych państwach Unii Europejskiej albo innych krajach europejskich możesz oddać swe wyroby lokalnemu sprzedawcy w czasie zakupu podobnego nowego wyrobu.

Poprawną likwidacją niniejszego produktu pomożesz zachować cenne źródła naturalne i wesprzeć prewencję potencjalnych negatywnych wpływów na środowisko naturalne i zdrowie ludzkie, co mogły by być następstwem niepoprawnej likwidacji odpadów. Kolejnych informacji uzyskać możesz w urzędach gminnych lub miejscach zbioru odpadów.

W przypadku niepoprawnej likwidacji niniejszego produktu nałożone mogą zostać kary zgodnie z lokalnymi przepisami.

Dla podmiotów w krajach Unii Europejskiej.

Jeżeli chcesz likwidować urządzenie elektryczne lub elektroniczne, pozyskaj potrzebne informacje od swego sprzedawcy lub dostawcy.

Likwidacja w krajach poza Unię Europejską

Symbol ten obowiązuje w Unii Europejskiej. Jeżeli chcesz likwidować niniejsze urządzenie pozyskaj potrzebne informacje dot. poprawnej likwidacji w lokalnych urzędach lub od swego sprzedawcy.



Niniejszy wyrób spełnia wszelkie podstawowe wymagania dyrektyw UE, którymi jest on objęty.