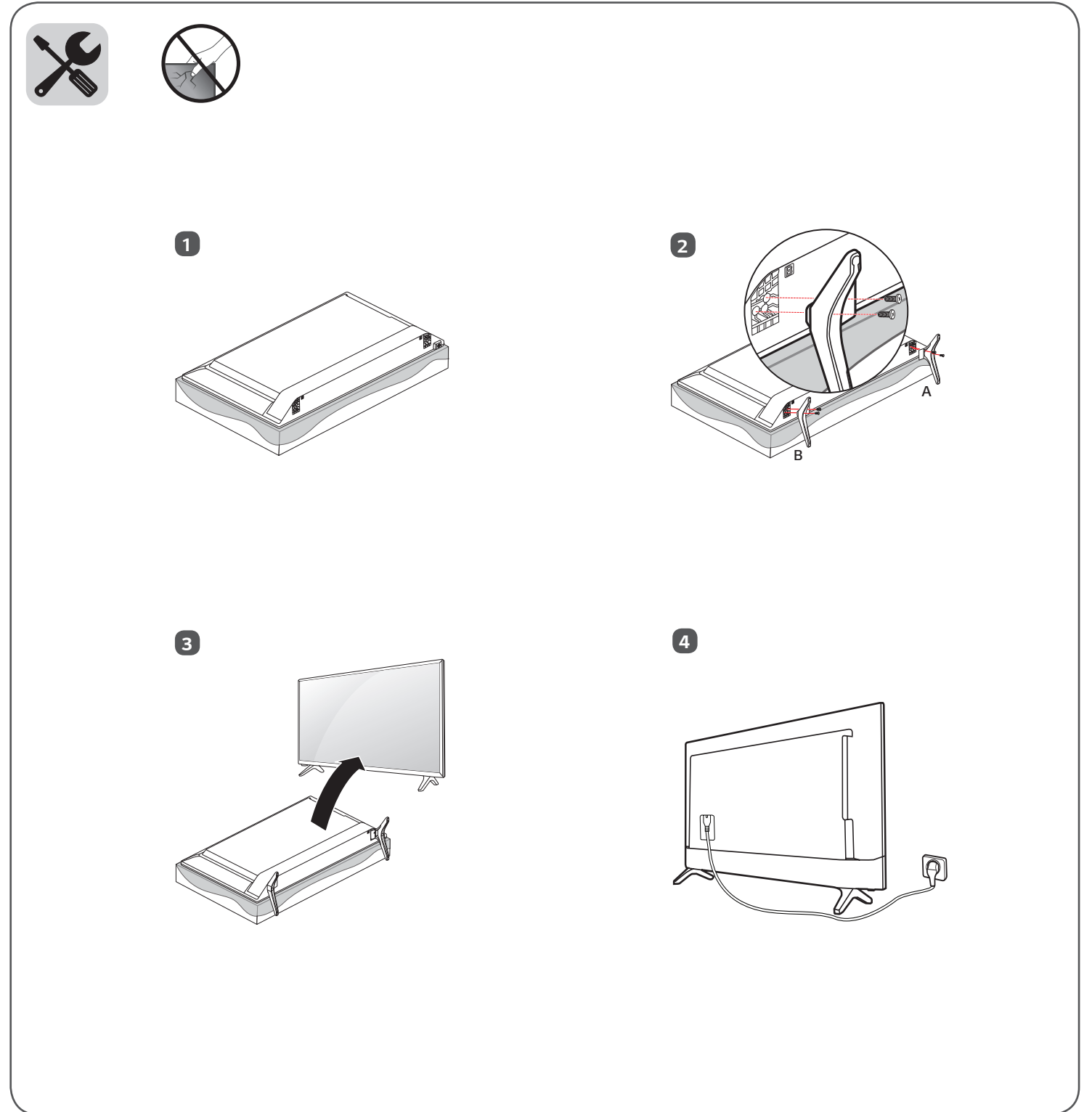
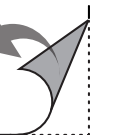


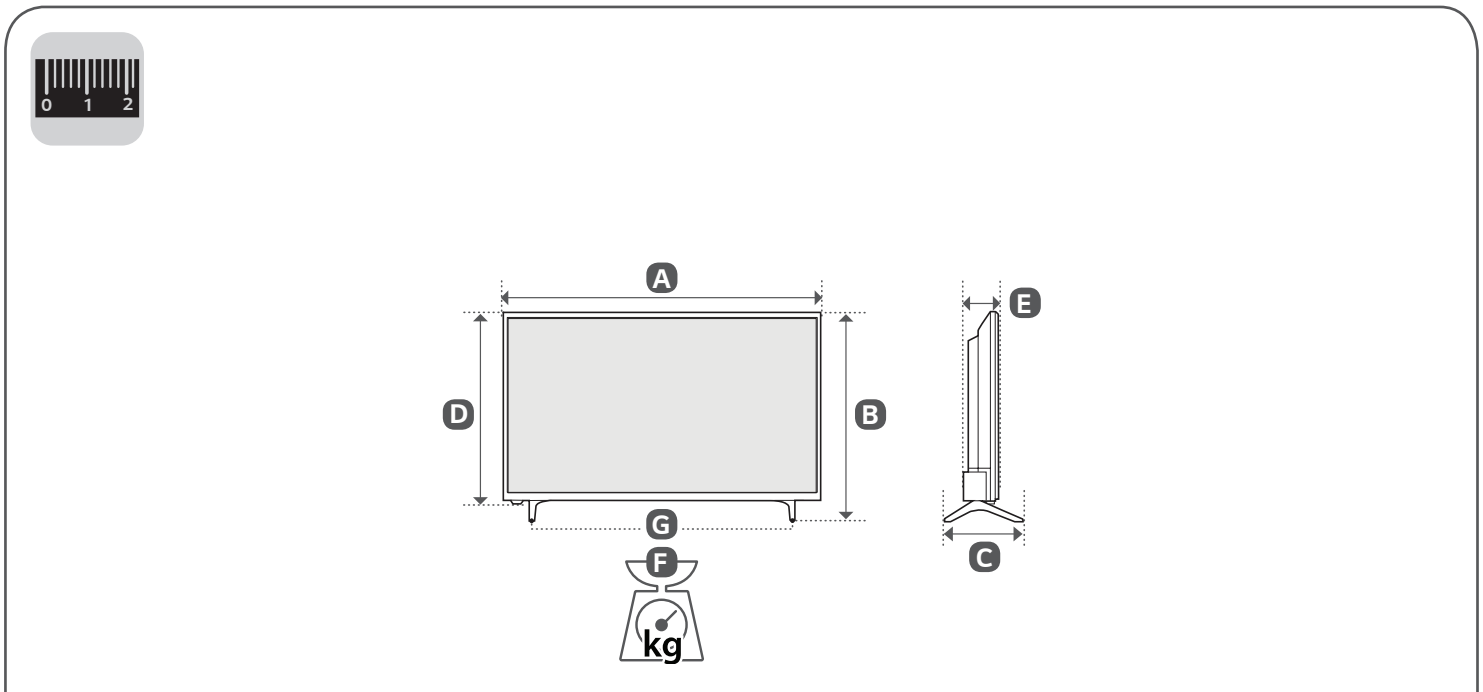
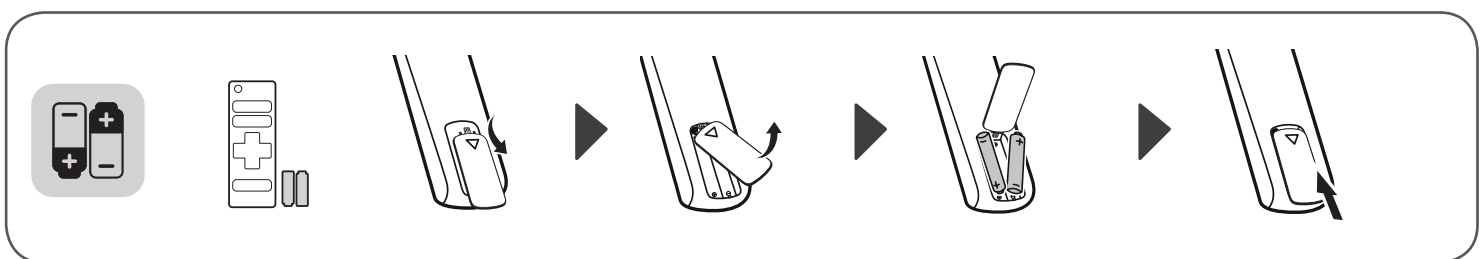
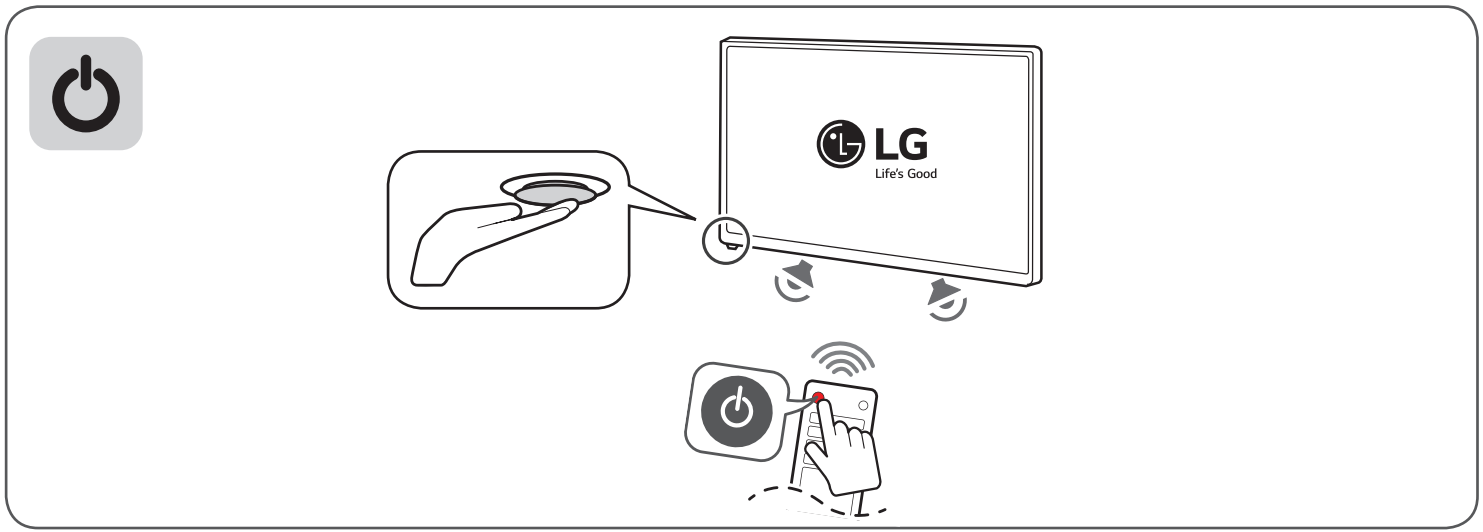
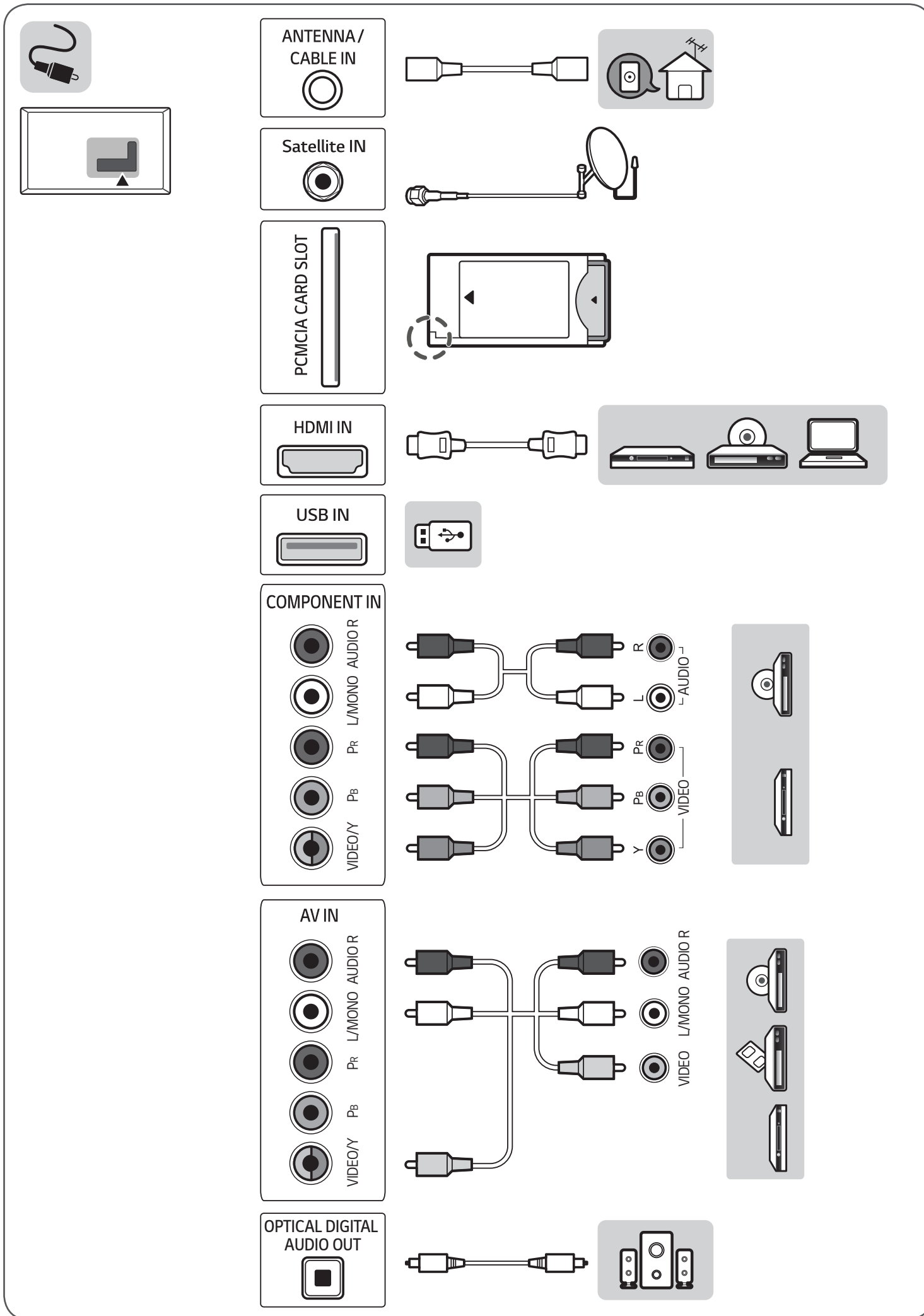
|  |  |   |
|--|--|---|
|  | <p><b>English</b></p> <ul style="list-style-type: none"> <li>• Read <b>Safety and Reference</b>.</li> <li>• For the power supply and power consumption, refer to the label attached to the product.</li> </ul> <p><b>Deutsch</b></p> <ul style="list-style-type: none"> <li>• Bitte lesen Sie <b>Sicherheitshinweise und Referenzen!</b></li> <li>• Informationen zur Stromversorgung und zum Stromverbrauch sind dem Etikett auf dem Gerät zu entnehmen.</li> </ul> <p><b>Français</b></p> <ul style="list-style-type: none"> <li>• Lire le document <b>Sécurité et référence</b></li> <li>• Reportez-vous à l'étiquette apposée sur le téléviseur pour connaître l'alimentation et la consommation électrique.</li> </ul> <p><b>Italiano</b></p> <ul style="list-style-type: none"> <li>• Consultare la sezione <b>Sicurezza e informazioni di riferimento</b>.</li> <li>• Per l'alimentazione e il consumo di energia, consultare l'etichetta applicata sul prodotto.</li> </ul> <p><b>Español</b></p> <ul style="list-style-type: none"> <li>• Leer <b>Seguridad y Referencias</b>.</li> <li>• Para obtener información acerca de la fuente de alimentación y el consumo de energía, consulte la etiqueta del producto.</li> </ul> <p><b>Português</b></p> <ul style="list-style-type: none"> <li>• Consulte o manual de <b>Segurança e Referência</b>.</li> <li>• No que respeita à fonte de alimentação e ao consumo de energia, consulte a etiqueta mostrada no produto.</li> </ul> <p><b>Nederlands</b></p> <ul style="list-style-type: none"> <li>• Lees <b>Veiligheid en referentie</b> goed door.</li> <li>• Informatie over de stroomvoorziening en het stroomverbruik vindt u op het label op het product.</li> </ul> <p><b>Ελληνικά</b></p> <ul style="list-style-type: none"> <li>• Ανάγνωση <b>Ασφάλεια και Αναφορά</b>.</li> <li>• Για πληροφορίες σχετικά με την τροφοδοσία και την κατανάλωση ενέργειας, δείτε την ετικέτα του προϊόντος.</li> </ul> <p><b>Slovenščina</b></p> <ul style="list-style-type: none"> <li>• Preberite <b>Varnostne informacije in napotki</b>.</li> <li>• Podatke o napajanju in porabi energije si oglejte na nalepki izdelka.</li> </ul> <p><b>Hrvatski</b></p> <ul style="list-style-type: none"> <li>• Pročitajte <b>Sigurnost i referencije</b>.</li> <li>• Informacije o napajanju i potrošnji energije potražite na oznaci koja se nalazi na proizvodu.</li> </ul> <p><b>Shqip</b></p> <ul style="list-style-type: none"> <li>• Lexo <b>Siguria dhe referencat</b></li> <li>• Për ushqimin me energji dhe konsumin e energjisë, shih etiketën e ngjitur në produkt.</li> </ul> <p><b>Bosanski</b></p> <ul style="list-style-type: none"> <li>• Pročitajte <b>Sigurnost i upućivanje</b>.</li> <li>• Informacije o napajanju električnom energijom i potrošnji električne energije možete pronaći na naljepnici koja se nalazi na proizvodu.</li> </ul> <p><b>Македонски</b></p> <ul style="list-style-type: none"> <li>• Прочитайте во <b>Безбедносни информации и референтни материјали</b>.</li> <li>• За напојувањето и потрошувачката на енергија, погледнете ја етикетата која е прикачена на производот.</li> </ul> <p><b>Svenska</b></p> <ul style="list-style-type: none"> <li>• Läs <b>Säkerhet och referens</b>.</li> <li>• För strömförsörjning och strömförbrukning, se etiketten på produkten.</li> </ul> | <p><b>Magyar</b></p> <ul style="list-style-type: none"> <li>• Lásd: <b>Biztonsági óvintézkedések</b>.</li> <li>• A tápellátásra és az áramfogyasztásra vonatkozó adatok a készülékre ragasztott címkén találhatóak.</li> </ul> <p><b>Polski</b></p> <ul style="list-style-type: none"> <li>• Przeczytaj <b>Zasady bezpieczeństwa i informacje dodatkowe</b>.</li> <li>• Dokładne informacje o zasilaniu i zużyciu energii są umieszczone na etykietce znajdującej się na produkcie.</li> </ul> <p><b>Česky</b></p> <ul style="list-style-type: none"> <li>• Přečtěte si část <b>Bezpečnost a reference</b>.</li> <li>• Informace o napájení a příkonu naleznete na štítku připevněném k výrobku.</li> </ul> <p><b>Slovenčina</b></p> <ul style="list-style-type: none"> <li>• Prečitajte si část <b>Bezpečnost a odkazy</b>.</li> <li>• Informácie o zdroji napájania a spotrebe elektrickej energie nájdete na štítku pripojenom k zariadeniu.</li> </ul> <p><b>Română</b></p> <ul style="list-style-type: none"> <li>• Citiți <b>Siguranță și referințe</b>.</li> <li>• Pentru sursa de alimentare și consumul de energie, consultați eticheta atașată pe produs.</li> </ul> <p><b>Български</b></p> <ul style="list-style-type: none"> <li>• Прочетете <b>Безопасност и справки</b>.</li> <li>• Направете справка с етикета на продукта за електрозахранването и консумацията на енергия.</li> </ul> <p><b>Eesti</b></p> <ul style="list-style-type: none"> <li>• Lugege jaotist <b>Ohutus ja viited</b>.</li> <li>• Toiteallika ja energiatarbe kohta saate teavet tootele kinnitatud märgiselt.</li> </ul> <p><b>Lietuvių k.</b></p> <ul style="list-style-type: none"> <li>• Perskaitykite <b>Saugumas ir nuorodos</b>.</li> <li>• Informacijos apie maitinimą ir energijos sąnaudas rasite etiketėje ant gaminio.</li> </ul> <p><b>Latviešu</b></p> <ul style="list-style-type: none"> <li>• Izlasiet <b>Drošībai un uzzīņai</b>.</li> <li>• Informāciju par elektroenerģijas padevi un patēriņu skatiet izstrādājuma pievienotajā etiķetē.</li> </ul> <p><b>Srpski</b></p> <ul style="list-style-type: none"> <li>• Pročitajte <b>Bezbednost i informacije</b>.</li> <li>• Da biste saznali informacije u vezi sa napajanjem i potrošnjom energije, pogledajte oznaku na proizvodu.</li> </ul> <p><b>Norsk</b></p> <ul style="list-style-type: none"> <li>• Les <b>Sikkerhet og referanse</b>.</li> <li>• Hvis du vil ha informasjon om strømforsyning og strømforbruk, kan du se på etiketten som er festet på produktet.</li> </ul> <p><b>Dansk</b></p> <ul style="list-style-type: none"> <li>• Læs <b>Sikkerhed og Reference</b>.</li> <li>• Du kan få oplysninger om strømforsyning og strømforbrug på mærket, der sidder på produktet.</li> </ul> <p><b>Suomi</b></p> <ul style="list-style-type: none"> <li>• Lue <b>Turvatoimet ja viittaukset</b>.</li> <li>• Tietoja virtalähteestä ja virrankulutuksesta on laitteeseen kiinnitetyssä tarrassa.</li> </ul> |
|--|--|---|

العربية  
• قراءة الأمان والمرجع.  
• لمعرفة المزيد حول مصدر الإمداد بالطاقة المطلوب ومعايير استهلاك الطاقة، راجع الملصق الموجود على المنتج.



⊕ : Depending on model / Abhängig vom Modell / Selon le modèle / In base al modello / En función del modelo / Dependendo do modelo / Afhankelijk van het model / Ανάλογα με το μοντέλο / Odvisno od modela / Típusfüggő / Zależnie od modelu / Závisí na modelu / V závislosti od modelu / În funcție de model / В ЗАВИСИМОСТ ОТ МОДЕЛА / Sõltub mudelist / Priklauo nuo modelio / Atkarībā no modeļa / U zavisnosti od modela / Ovisno o modelu / Në varësi të modelit / Ovisno o modelu / Во зависност од моделот / Beroende på modell / Avhengig av modell / Afhængigt af modellen / Mallin mukaan / حسب الطراز





|                   | A    | B   | C     | D                         | E    | F   | F-G |
|-------------------|------|-----|-------|---------------------------|------|-----|-----|
|                   | (mm) |     |       | (kg)                      |      |     |     |
| 32LK500BPLA       | 728  | 475 | 182.4 | 436                       | 77.8 | 5.0 | 4.9 |
| 43LK5000PLA       | 970  | 624 | 219.5 | 569                       | 77.8 | 8.4 | 8.3 |
| 28TK430V-PZ       | 635  | 427 | 182.4 | 387                       | 77.8 | 4.0 | 3.9 |
| Power requirement |      |     |       | AC 100-240 V - 50 / 60 Hz |      |     |     |



## INSTRUKCJA OBSŁUGI

# Zasady bezpieczeństwa i informacje dodatkowe

TELEWIZOR LED\*

\* W telewizorze LED firmy LG zastosowano ekran LCD z podświetleniem LED.

Przed rozpoczęciem korzystania z urządzenia należy uważnie przeczytać instrukcję obsługi i zachować ją do dalszego wykorzystania.

[www.lg.com](http://www.lg.com)

Copyright © 2018 LG Electronics Inc. Wszelkie prawa zastrzeżone.

# Ostrzeżenie! Instrukcje dotyczące bezpieczeństwa

POLSKI



## PRZESTROGA

RYZIKO PORAŻENIA  
PRĄDEM, NIE OTWIERAĆ



PRZESTROGA: ABY ZMNIJSZYĆ RYZYKO PORAŻENIA PRĄDEM, NIE WOLNO ZDEJMOWAĆ OSŁONY (ANI TYLNEJ CZĘŚCI) URZĄDZENIA. WEWNĄTRZ NIE MA ELEMENTÓW, KTÓRE MOGŁYBY BYĆ NAPRAWIANE PRZEZ UŻYTKOWNIKA. CZYNNOŚCI SERWISOWE POWINNY BYĆ WYKONYWANE PRZEZ WYKWALIFIKOWANY PERSONEL.



Symbol stanowi ostrzeżenie dla użytkownika o występującym wewnątrz obudowy urządzenia niezaisolowanym „niebezpiecznym napięciem”, które jest na tyle wysokie, że grozi porażeniem prądem elektrycznym.



Symbol informuje użytkownika o ważnych instrukcjach dotyczących obsługi i konserwacji (serwisowania) urządzenia zawartych w dołączonej dokumentacji.

OSTRZEŻENIE: ABY ZMNIJSZYĆ RYZYKO POŻARU LUB PORAŻENIA PRĄDEM, NIE NALEŻY UMIESZCZAĆ TEGO URZĄDZENIA W MIEJSCU, GDZIE BĘDZIE NARAŻONE NA KONTAKT Z DESZCZEM LUB WILGOCIĄ.

• ABY ZAPOBIEC WYBUCHOWI POŻARU I JEGO ROZPRZESTRZENIANIU SIĘ, TRZYMAĆ ŚWIECZKI I INNE ŹRÓDŁA OTWARTEGO OGNIA Z DALA OD PRODUKTU.

• **Nie wolno umieszczać telewizora ani pilota w następujących typach miejsc:**

- Nie wolno umieszczać produktu w miejscu bezpośrednio nasłonecznionym.
- Miejsca o wysokiej wilgotności, np. łazienka.
- W pobliżu źródeł ciepła, takich jak piece lub inne urządzenia wytwarzające ciepło.
- W pobliżu blatów kuchennych lub nawilżaczy powietrza, gdzie urządzenie będzie narażone na działanie pary lub tłuszczów.
- Miejsca narażone na działanie deszczu lub wiatru.
- Produktu nie wolno umieszczać w miejscach, w których mogą kapać na niego płyny lub w których może zostać zachłapany. Nie wolno też umieszczać na lub nad nim (na przykład na znajdujących się nad nim półkach) przedmiotów wypełnionych płynem, takich jak wazon, kubki itp.
- Produktu nie wolno umieszczać w pobliżu substancji lub przedmiotów łatwopalnych, takich jak benzyna bądź świece, ani wystawiać go na bezpośrednie działanie klimatyzatora.
- Nie wolno instalować produktu w nadmiernie zakurzonych miejscach.

Nieprzestrzeganie tych zaleceń grozi pożarem, porażeniem prądem, zapłonem/wybuchem, awarią lub zniekształceniem produktu.

## • Wentylacja

- Telewizor zamontować w dobrze wietrzonym miejscu. Nie wolno instalować go w osłoniętych miejscach, takich jak regał na książki.
- Produktu nie należy umieszczać na dywanie czy poduszce.
- Gdy produkt jest podłączony do zasilania nie wolno zasłaniać go ani przykrywać tkaninami bądź innymi materiałami.
- Uważać, aby nie dotykać otworów wentylacyjnych. W przypadku oglądania programów telewizyjnych przez dłuższy czas otwory wentylacyjne mogą ulec nagraniu.
- Przewód zasilający należy zabezpieczyć przed fizycznymi przeciążeniami i uszkodzeniem mechanicznym (tj. skręceniem, zagięciem, zaciskaniem, przytraskiwaniem drzwiami i podeptaniem). Należy zwracać szczególną uwagę na wtyczki, gniazda ścienne oraz miejsce, w którym kabel łączy się z urządzeniem.
- Nie wolno przenosić ani przesuwac telewizora, gdy kabel zasilający jest podłączony.
- Nie wolno korzystać z produktu, jeśli kabel jest uszkodzony lub nieprawidłowo podłączony.
- Podczas odłączania kabla zasilającego chwycić i pociągnąć za wtyczkę. Nie wolno pociągać za kabel zasilający w celu odłączenia go od telewizora.
- Nie wolno podłączać zbyt wielu urządzeń do tego samego gniazda prądu zmiennego, gdyż może to skutkować pożarem lub porażeniem prądem elektrycznym.
- **Odłączanie urządzenia od głównego źródła zasilania**
  - Wtyczka kabla zasilającego pełni funkcję urządzenia odłączającego. Dlatego, w przypadku sytuacji awaryjnej, musi być łatwo dostępna.
- Należy dopilnować, aby telewizor był zamontowany w sposób bezpieczny dla dzieci, a w szczególności uniemożliwiający jego przewrócenie, bądź próby wspinania się na niego przez dziecko. W przypadku nieprzestrzegania tego zalecenia telewizor może przewrócić się i spowodować poważne obrażenia.
- **Uziemienie anteny zewnętrznej** (może różnić się zależnie od kraju):
  - Jeśli zainstalowana jest antena zewnętrzna, należy stosować poniższe środki ostrożności. Zespołu anteny zewnętrznej nie wolno umieszczać w pobliżu napowietrznych linii zasilających lub obwodów oświetlenia elektrycznego bądź zasilania ani w miejscach, gdzie może wejść w kontakt z liniami zasilającymi albo obwodami tego typu, gdyż może to skutkować śmiercią bądź odniesieniem poważnych obrażeń. Upewnić się, że zespół anteny jest uziemiony, co zapewni ochronę przed udarami napięciowymi i gromadzeniem się statycznego ładunku elektrycznego. W artykule 810 amerykańskiego Krajowego Kodeksu Elektrycznego (National Electrical Code, NEC) zawarto informacje na temat prawidłowego uziemienia masztu antenowego i struktury nośnej, uziemienia przewodu wejściowego do ogranicznika przepięć anteny, rozmiaru przewodów uziemiających, lokalizacji ogranicznika przepięć anteny, połączenia uziołów oraz wymagań dotyczących uziołów. Uziemienie anteny zgodnie z Krajowym Kodeksem Elektrycznym, ANSI/NFPA 70

• **Uziemienie** (Nie dotyczy urządzeń niewymagających uziemienia)

- Telewizory z trójbolcową wtyczką prądu zmiennego z uziemieniem należy podłączyć do gniazda prądu zmiennego z trzema wejściami. Należy zadbać o podłączenie przewodu uziomowego, aby zapobiec potencjalnemu porażeniu prądem.
- Nie wolno dotykać niniejszego urządzenia ani anteny podczas burzy z piorunami. Niezastosowanie się do tego zalecenia grozi śmiertelnym porażeniem prądem.
- Upewnić się, że kabel zasilający jest poprawnie podłączony do telewizora i gniazda ściennego. W przeciwnym wypadku może dojść do uszkodzenia wtyczki i gniazda ściennego, a w skrajnych przypadkach do wybuchu pożaru.
- Nie umieszczać metalowych ani łatwopalnych przedmiotów wewnątrz produktu. Jeśli jakiś przedmiot przypadkiem znajdzie się wewnątrz produktu, odłączyć kabel zasilający i skontaktować się z działem obsługi klienta.
- Nie dotykać końcówki kabla, gdy jest on podłączony. Może to spowodować śmiertelne porażenie prądem.

• **W opisanych poniżej sytuacjach należy natychmiast odłączyć produkt od zasilania i skontaktować się z lokalnym działem obsługi klienta.**

- Produkt jest uszkodzony.
- Przedostanie się wody lub innego płynu do wnętrza produktu (np. zamknięcie zasilacza prądu zmiennego, kabla zasilającego lub telewizora).
- Wydobywanie się dymu lub zapachu z telewizora.
- Podczas burzy z piorunami lub w przypadku nieużytkowania przez dłuższy czas.

Nawet po wyłączeniu telewizora za pomocą pilota lub przycisku zasilania źródło zasilania prądem zmiennym pozostaje podłączone, jeśli kable urządzenia nie zostały odłączone.

- W pobliżu telewizora nie wolno używać urządzeń elektrycznych wysokiego napięcia (np. elektronicznej pułapki na owady). Może to spowodować nieprawidłowe działanie urządzenia.
- Nie wolno podejmować prób jakiegokolwiek modyfikacji niniejszego produktu bez otrzymania pisemnego upoważnienia od firmy LG Electronics. Takie działanie może spowodować pożar lub porażenie prądem. W celu przeprowadzenia serwisowania lub naprawy skontaktować się z działem obsługi klienta. Wprowadzanie modyfikacji bez upoważnienia może unieważnić prawo użytkownika do korzystania z produktu.
- Używać wyłącznie wyposażenia / akcesoriów zatwierdzonych przez firmę LG Electronics. Nieprzestrzeganie tych zaleceń grozi pożarem, porażeniem prądem, awarią lub uszkodzeniem produktu.
- Nie należy rozmontowywać zasilacza sieciowego ani przewodu zasilającego. Nieprzestrzeganie tego zalecenia może skutkować pożarem lub porażeniem prądem elektrycznym.
- Zachować ostrożność podczas korzystania z zasilacza, aby uniknąć upuszczenia i uderzeń. Uderzenie może skutkować uszkodzeniem zasilacza.
- Aby zmniejszyć ryzyko pożaru lub porażenia prądem, nie dotykać telewizora mokrymi rękami. Jeśli bolce wtyczki kabla zasilającego są mokre lub pokryte kurzem, dokładnie je osuszyć lub wytrzeć z kurzu.

• **Baterie**

- Akcesoria (baterie itp.) przechowywać w bezpiecznym miejscu, poza zasięgiem dzieci.
- Nie doprowadzać do zwarcia baterii, nie demontować ich ani nie doprowadzać do ich przegrzania. Nie pozbywać się baterii poprzez wrzucenie ich do ognia. Baterii nie wolno wystawiać na działanie wysokiej temperatury.

• **Przenoszenie**

- W przypadku przenoszenia produktu wyłączyć go, odłączyć go od zasilania i odłączyć od niego wszystkie kable. Do przeniesienia większych telewizorów mogą być potrzebne co najmniej 2 osoby. Nie wolno naciskać na przedni panel telewizora ani poddawać go dużym obciążeniami. Nieprzestrzeganie tego zalecenia może skutkować uszkodzeniem produktu, wybuchem pożaru lub odniesieniem obrażeń.
- Materiały chroniące przed wilgocią oraz winylowe opakowania należy przechowywać w miejscu niedostępnym dla dzieci.
- Nie wolno poddawać produktu wstrząsom w wyniku uderzeń, zrzucać na niego przedmiotów ani upuszczać niczego na ekran.
- Nie wolno mocno naciskać na panel rękoma ani ostrymi przedmiotami, np. gwoździami, paznokciami, ołówkami czy długopisami, ani zarysowywać go. Powyższe działania mogą skutkować uszkodzeniem ekranu.

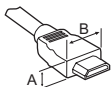
• **Czyszczenie**

- W celu przeprowadzenia czyszczenia odłączyć kabel zasilający i delikatnie przetrzeć miękką/suchą ściereczką. Nie rozpryskiwać wody i innych płynów bezpośrednio na telewizorze. Nie wolno czyścić telewizora za pomocą środków chemicznych, takich jak środków czyszczących do szyb, odświeżaczy powietrza, środków owadobójczych, smarów, wosku (do samochodów, do zastosowań przemysłowych), środków ściennych, rozcieńczalników, benzenu, alkoholu itp., ponieważ mogą one uszkodzić produkt i/lub jego panel. Nieprzestrzeganie tego zalecenia może skutkować porażeniem prądem lub uszkodzeniem produktu.

## Przygotowanie

POLSKI

- Po pierwszym uruchomieniu telewizora od jego dostarczenia z fabryki inicjalizacja urządzenia może potrwać kilka minut.
- Telewizor użytkownika może różnić się od pokazanego na ilustracji.
- Menu ekranowe telewizora użytkownika może się nieco różnić od przedstawionego w tej instrukcji.
- Dostępne menu i opcje mogą być różne w zależności od używanego źródła sygnału wejściowego i modelu produktu.
- W przyszłości funkcjonalność tego telewizora może zostać rozszerzona o nowe funkcje.
- Urządzenie należy podłączyć do gniazda elektrycznego znajdującego się w pobliżu, w łatwo dostępnym miejscu. Niektóre modele urządzeń nie są wyposażone w przycisk zasilania, dlatego w celu ich wyłączenia należy odłączyć kabel zasilający.
- Zawartość opakowania z produktem może być różna w zależności od modelu.
- W związku z unowocześnieniem funkcji dane techniczne produktu i treść instrukcji obsługi mogą ulec zmianie bez wcześniejszego powiadomienia.
- W celu zapewnienia wygody połączeń przewody HDMI i urządzenia USB powinny mieć końcówki o grubości mniejszej niż 10 mm i szerokości mniejszej niż 18 mm. Jeśli kabel lub karta pamięci USB nie pasują do portu USB telewizora, użyj kabla przedłużającego, który obsługuje standard USB 2.0.



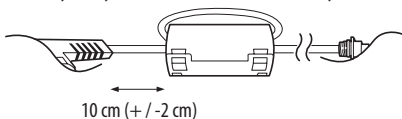
\*  $A \leq 10$  mm

\*  $B \leq 18$  mm

- Należy korzystać z certyfikowanego przewodu z logo HDMI.
- W przypadku używania niecertyfikowanego przewodu HDMI może wystąpić problem z wyświetlaniem obrazu lub błąd połączenia. (Zalecane typy przewodu HDMI)
  - Przewód High-Speed HDMI™/TM (3 m lub mniej)
  - Przewód High-Speed HDMI™/TM z obsługą sieci Ethernet (3 m lub mniej)
- Jak korzystać z rdzenia ferrytowego (Zależnie od modelu)
  - Zastosuj rdzeń ferrytowy na przewodzie zasilającym w celu zmniejszenia zakłóceń elektromagnetycznych. Owiń przewód zasilający jeden raz wokół rdzenia ferrytowego.

[Od strony ściany]

[Od strony telewizora]



10 cm (+ / -2 cm)

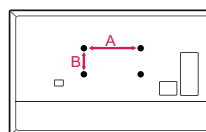
## Elementy do nabycia osobno

Elementy nabywane osobno mogą bez powiadomienia ulec zmianie lub modyfikacji w celu poprawy jakości. W celu nabycia tych akcesoriów należy skontaktować się z punktem zakupu urządzenia. Wymienione urządzenia współpracują jedynie z niektórymi modelami.

Nazwa i wygląd modelu mogą ulec zmianie po zmianie funkcji produktu lub na skutek rozmaitych decyzji producenta. (Zależnie od modelu)

### Uchwyt ścienny

Wolno używać wyłącznie ściennego uchwyty montażowego i wkrętów spełniających wymagania standardu VESA. W tabeli poniżej podano standardowe wymiary zestawów do montażu ściennego.



| Model                    | 32LK50*   | 43LK50*           |
|--------------------------|-----------|-------------------|
| <b>VESA (A x B) (mm)</b> | 100 x 100 | 200 x 200         |
| <b>Typ wkrętu</b>        | M4        | M6                |
| <b>Liczba wkrętów</b>    | 4         | 4                 |
| <b>Uchwyt ścienny</b>    | LSW140B   | LSW240B<br>MSW240 |
| <b>Model</b>             | 28TK43*   |                   |
| <b>VESA (A x B) (mm)</b> | 100 x 100 |                   |
| <b>Typ wkrętu</b>        | M4        |                   |
| <b>Liczba wkrętów</b>    | 4         |                   |
| <b>Uchwyt ścienny</b>    | RW120     |                   |

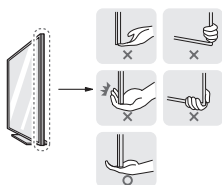
## Podnoszenie i przenoszenie telewizora

Przed podjęciem próby przeniesienia lub podniesienia telewizora należy przeczytać poniższe informacje, które pomogą uniknąć jego porysowania lub uszkodzenia, a także zapewnić bezpieczny transport niezależnie od modelu i rozmiarów.

- Zaleca się przenoszenie telewizora w oryginalnym kartonie lub opakowaniu.
- Przed uniesieniem lub przeniesieniem telewizora należy odłączyć przewód zasilający i wszystkie inne przewody.
- Telewizor należy trzymać ekranem zwróconym na zewnątrz, aby zapobiec uszkodzeniom.



- Telewizor należy chwycić mocno z boku i u dołu obudowy. Nie wolno go trzymać za część przezroczystą, głośnik ani kratkę głośnika.



- Duży telewizor powinny przynieść przynajmniej 2 osoby.
- Niosąc telewizor, należy go trzymać w sposób pokazany na poniższej ilustracji.



- Podczas transportu telewizora należy chronić go przed wstrząsami i nadmiernymi drganiami.
- Podczas transportu telewizora należy go trzymać w pozycji pionowej – nie wolno obracać go na bok ani pochylać w lewo lub w prawo.
- Nie należy używać nadmiernej siły wobec obudowy, ponieważ jej zginanie lub wyginanie może spowodować uszkodzenie ekranu.
- Podczas korzystania z telewizora należy uważać, aby nie uszkodzić wystających przycisków.

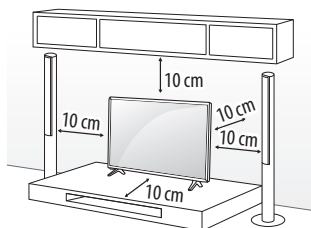


- Należy unikać dotykania ekranu, ponieważ może to doprowadzić do jego uszkodzenia.
- Podczas przenoszenia telewizora nie trzymaj za uchwyty do przewodów. Uchwyty mogą pęknąć, a telewizor spaść, powodując obrażenia ciała u osób znajdujących się w pobliżu i uszkodzenie samego telewizora.
- W trakcie przymocowywania podstawy do telewizora — telewizor powinien być położony ekranem w dół na miękkiej lub płaskiej powierzchni, aby zmniejszyć ryzyko jego zarysowania.

## Montaż na płaskiej powierzchni

1 Podnieś telewizor i ustaw go na płaskiej powierzchni w pozycji pionowej.

- Pozostaw co najmniej 10-centymetrowy odstęp od ściany w celu zapewnienia odpowiedniej wentylacji.



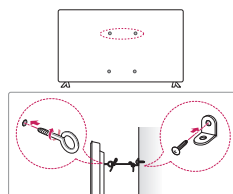
(Zależnie od modelu)

2 Podłącz przewód zasilający do gniazdka sieciowego.



- Podczas montażu produktu przy użyciu wkrętów nie należy korzystać z substancji takich, jak oleje czy smary. (Może to spowodować uszkodzenie produktu.)
- W przypadku zainstalowania telewizora na podstawie należy zabezpieczyć go przed ryzykiem przewrócenia się. W przeciwnym wypadku produkt może przewrócić się i spowodować obrażenia.
- Aby zapewnić maksymalne bezpieczeństwo i długi czas eksploatacji urządzenia, nie należy podłączać do niego żadnych niezatwierdzonych akcesoriów.
- Jakikolwiek szkody i obrażenia ciała spowodowane stosowaniem niezatwierdzonych akcesoriów nie są objęte gwarancją.
- Wkręty powinny być poprawnie włożone i wystarczająco mocno dokręcone. (Jeśli nie zostaną dokręcone wystarczająco mocno, telewizor może przechylać się do przodu po zamontowaniu.) Wkrętów nie należy dokręcać zbyt mocno, aby ich nie uszkodzić. Uszkodzenie wkrętów może uniemożliwić ich odpowiednie zamocowanie.

## Montaż telewizora na ścianie



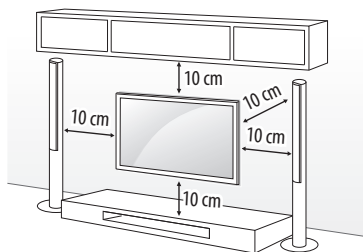
(Zależnie od modelu)

POLSKI

- Włóż i dokręć śruby oczkowe lub uchwyty i śruby z tyłu telewizora.
  - Jeśli w miejscach, gdzie mają się znaleźć śruby oczkowe, są już wkręcone inne śruby, wykręć je.
- Przymocuj uchwyty ściennie do ściany za pomocą śrub. Położenie uchwytów ściennych powinno odpowiadać pozycji śrub oczkowych wkręconych z tyłu telewizora.
- Połącz śruby oczkowe z uchwytami ściennymi za pomocą napiętej, odpowiednio wytrzymałej linki. Linka powinna biec równolegle do podłogi.
  - Do zamontowania telewizora należy użyć stolika lub półki wystarczająco dużych i mocnych, aby pomieścić urządzenie i wytrzymać jego ciężar.
  - Śruby, uchwyty oraz linka nie są dołączone do telewizora. W sprawie zakupu dodatkowych akcesoriów prosimy skontaktować się z lokalnymi punktami sprzedaży.

## Montaż na ścianie

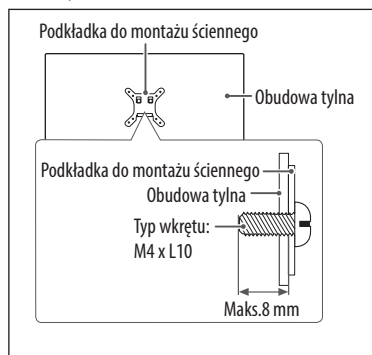
Uważnie przymocuj opcjonalny uchwyt ścienny do tyłu telewizora oraz do mocnej ściany prostopadłej do podłogi. Jeśli chcesz zawiesić telewizor na słabszych ścianach lub innych elementach, skonsultuj się z wykwalifikowanym technikiem. Firma LG zaleca przeprowadzenie montażu urządzenia na ścianie przez wykwalifikowanego instalatora. Zalecamy korzystanie z uchwytu ściennego firmy LG. Uchwyt ścienny firmy LG pozwala na łatwe ustawianie pozycji telewizora wraz z podłączonymi przewodami. W przypadku korzystania z uchwytu ściennego producenta innego niż firma LG należy wybrać uchwyt zapewniający odpowiednie zamocowanie urządzenia do ściany z wystarczającą ilością miejsca umożliwiającą podłączenie urządzeń zewnętrznych. Zaleca się podłączenie wszystkich kabli przed zamocowaniem uchwytu do ściany.



(Zależnie od modelu)



- Przed montażem telewizora na uchwycie ściennym należy zdemontować podstawę, wykonując instrukcje dotyczące jej montażu w odwrotnej kolejności.
- Więcej informacji na temat śrub i wspornika do mocowania do ściany można znaleźć w sekcji poświęconej akcesoriom do nabycia osobno.
- W przypadku montażu produktu na ścianie należy przykręcić uchwyt montażowy zgodny ze standardem VESA (opcjonalny) do tyłu obudowy. W trakcie instalacji urządzenia za pomocą uchwytu ściennego (opcjonalnego) należy je dokładnie przymocować, aby nie spadło.
- W przypadku montażu telewizora na ścianie pamiętać, aby w czasie instalacji nie nawieszzać kabli zasilających i sygnałowych z tyłu telewizora.
- Produktu nie należy instalować w miejscach, gdzie będzie narażony na działanie tłuszczów lub mgły olejowej. Ponieważ może to spowodować uszkodzenie produktu i jego upadek.
- Długość wkrętu od zewnętrznej powierzchni tylnej obudowy nie powinna przekraczać 8 mm. (Tylko w trybie 28TK43\*)





## Podłączanie

Do telewizora można podłączać różne urządzenia. Funkcja przełączania trybów sygnału wejściowego pozwala wybrać konkretne urządzenie zewnętrzne, które będzie używane w danym momencie. Więcej informacji o podłączaniu urządzeń zewnętrznych można znaleźć w ich instrukcjach obsługi.

### Antena/Kabel

Telewizor należy podłączyć do ściennego gniazdka antenowego za pomocą przewodu antenowego RF (75 Ω).

- Aby korzystać z więcej niż dwóch odbiorników telewizyjnych, należy użyć rozdzielacza sygnału antenowego.
- Jeżeli jakość obrazu jest niska, należy zainstalować odpowiedni wzmacniacz sygnału w celu jej poprawienia.
- Jeżeli jakość obrazu jest niska podczas korzystania z anteny, spróbuj dostosować kierunek ustawienia anteny.
- Przewód antenowy i konwerter nie są dostarczane w zestawie.

### Antena satelitarna

Telewizor należy podłączyć do anteny satelitarnej, umieszczając przewód RF anteny satelitarnej (75 Ω) w gnieździe anteny satelitarnej telewizora. (Zależnie od modelu)

### Moduł CI

Umożliwia oglądanie programów kodowanych (płatnych) w trybie telewizji cyfrowej. (Zależnie od modelu)

- Dopilnuj, aby moduł CI był prawidłowo umieszczony w gnieździe karty PCMCIA. Nieprawidłowe umieszczenie modułu może być przyczyną uszkodzenia telewizora i gniazda karty PCMCIA.
- Jeśli telewizor nie odtwarza obrazu ani dźwięku w przypadku podłączenia modułu CI+CAM, należy skontaktować się z operatorem usługi transmisji naziemnej/kablowej/satelitarnej.

### Podłączanie innych urządzeń

Podłącz urządzenie zewnętrzne do telewizora. Aby uzyskać jak najlepszą jakość obrazu i dźwięku, podłącz urządzenie zewnętrzne do telewizora, używając przewodu HDMI. Zestaw nie zawiera dodatkowego przewodu.

### HDMI

- Obsługiwane formaty dźwięku HDMI (Zależnie od modelu): AC-3 (maksymalna szybkość transmisji bitów: 640 Kbps), Dolby Digital / Dolby Digital Plus (32 kHz, 44,1 kHz, 48 kHz), PCM (48 kHz, 44,1 kHz, 32 kHz)

### USB

Niektóre koncentratory USB mogą nie być obsługiwane. Jeżeli urządzenie USB podłączone za pomocą koncentratora USB nie zostanie wykryte, podłącz je do portu USB telewizora.

### Urządzenia zewnętrzne

Telewizor współpracuje między innymi z następującymi urządzeniami zewnętrznymi: Odtwarzacze Blu-ray, odbiorniki HD, odtwarzacze DVD, magnetowidy, systemy audio, urządzenia magazynujące USB, komputery osobiste, sprzęt do gier i inne urządzenia zewnętrzne.

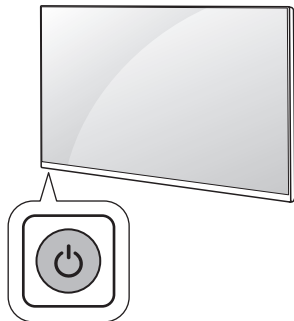
- Sposób podłączania urządzeń zewnętrznych może się różnić w zależności od modelu.
- Urządzenia zewnętrzne można podłączać do dowolnego odpowiedniego gniazda w telewizorze.
- W przypadku nagrywania programu telewizyjnego z wykorzystaniem nagrywarki Blu-ray/DVD lub magnetowidu kabel wejściowego sygnału telewizyjnego należy podłączyć do telewizora za pośrednictwem używanego urządzenia. Więcej informacji o nagrywaniu znajdziesz w instrukcji podłączonego urządzenia.
- Informacje na temat obsługi urządzenia zewnętrznego można znaleźć w jego instrukcji obsługi.
- Konsolę do gier należy podłączyć do telewizora za pomocą przewodu dołączonego do konsoli.
- W trybie PC mogą pojawiać się zakłócenia przy niektórych rozdzielczościach, pionowych wzorach lub ustawieniach kontrastu i jasności. Należy wówczas spróbować ustawić dla trybu PC inną rozdzielczość, zmienić częstotliwość odświeżania obrazu lub wyregulować w menu OBRAZ jasność i kontrast, aż obraz stanie się czysty.
- W trybie PC niektóre ustawienia rozdzielczości mogą nie działać poprawnie w zależności od karty graficznej.
- Do podłączenia się do przewodowej sieci LAN zalecamy użycie kabla CAT 7. (Tylko gdy dostępny jest port LAN.)



- Produktu nie wolno opuścić ani przewrócić podczas podłączania urządzeń zewnętrznych. Może to spowodować obrażenia ciała lub uszkodzenie produktu.
- W przypadku podłączania urządzeń zewnętrznych, takich jak konsole do gier wideo, należy dopilnować, aby długość przewodów była wystarczająca. W przeciwnym razie produkt może spaść, co grozi obrażeniami ciała lub uszkodzeniem urządzenia.

## Korzystanie z przycisku

Za pomocą tego przycisku można w łatwy sposób sterować funkcjami telewizora. (Zależnie od modelu)



POLSKI

### Podstawowe funkcje

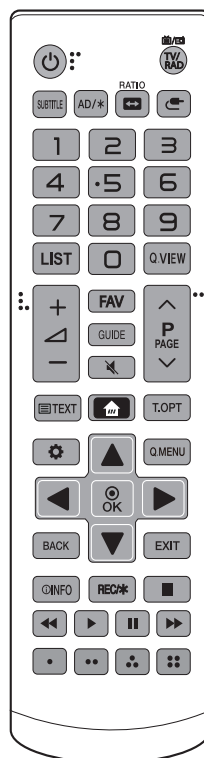
|   |                                   |
|---|-----------------------------------|
|  | Włączanie / Wyłączanie (Naciśnij) |
|---|-----------------------------------|

## Korzystanie z pilota

Opisy zamieszczone w tej instrukcji dotyczą przycisków dostępnych na pilocie zdalnego sterowania. Zaleca się uważne przeczytanie instrukcji i użytkowanie telewizora w prawidłowy sposób.

W celu włożenia baterii otwórz pokrywę komory baterii, włóż baterie (1,5 V AAA) zgodnie z oznaczeniami ⊕ i ⊖ na etykiecie w komorze baterii, a następnie zamknij pokrywę komory baterii. W celu wyjęcia baterii należy wykonać czynności takie, jak przy ich wkładaniu, ale w odwrotnej kolejności.

Upewnij się, iż pilot jest skierowany w stronę czujnika zdalnego sterowania w telewizorze.



(Niektóre przyciski i usługi mogą nie być obsługiwane w zależności od modelu lub regionu.)



(ZASILANIE) Włączanie i wyłączanie telewizora.  
**TV/RAD** Wybór funkcji radia, telewizji analogowej lub cyfrowej.

**SUBTITLE** Wyświetlanie napisów w trybie cyfrowym zgodnie z preferencjami.

**AD/\*** Funkcja opisu dźwiękiem zostanie włączona.

**RATIO** Zmiana proporcji obrazu.

(WEJŚCIE) Zmiana źródła sygnału wejściowego.

**Przyciski numeryczne** Wprowadzanie cyfr.

**LIST** Dostęp do listy zapisanych programów.

**Q.VIEW** Powrót do poprzednio oglądanego programu.

Regulacja głośności.

**FAV** Wyświetlanie listy ulubionych programów.

**GUIDE** Wyświetlanie przewodnika po programach.

(WYCISZENIE) Wyciszenie wszystkich dźwięków.

Przewijanie zapisanych programów lub kanałów.

**PAGE** Przejście do poprzedniego lub następnego ekranu.

**Przyciski teletekstu** ( **TEXT, T.OPT**) Te przyciski służą do obsługi teletekstu.

(MENU GŁÓWNE) Dostęp do menu głównego.

(Ustawienia) Dostęp do menu ustawień.

**Q.MENU** Przejście do najczęściej wykorzystywanych funkcji.

**Przyciski nawigacji (w górę/w dół/w lewo/w prawo)** Przewijanie pozycji menu i ustawień.

**OK** Wybór menu i ustawień oraz zatwierdzenie wyboru.

**BACK** Powrót do poprzedniego poziomu menu.

**EXIT** Zamknięcie menu ekranowych i powrót do trybu oglądania telewizji.

**INFO** Wyświetlanie informacji o aktualnym programie i ustawieniach ekranu.

**REC/\*** Ta funkcja nie jest obsługiwana.

**Przyciski sterowania** (, , , , ) Sterowanie treściami multimedialnymi.

Dostęp do specjalnych funkcji w niektórych menu.



- Nie wolno mieszać nowych baterii ze starymi. Nieprzestrzeganie tego zalecenia może spowodować przegrzanie się baterii i wyciek elektrolitu.
- Włożenie baterii w sposób niezgodny z oznaczeniami biegunowości może spowodować pęknięcie baterii lub wyciek elektrolitu, co grozi pożarem, obrażeniami ciała lub zanieczyszczeniem środowiska.
- Niniejsze urządzenie działa na baterie. W Twoim miejscu zamieszkania mogą obowiązywać przepisy wymagające utylizacji baterii w odpowiedni sposób przez wzgląd na środowisko naturalne. Aby uzyskać informacje na temat utylizacji lub recyklingu, należy skontaktować się z władzami lokalnymi.
- Baterii znajdujących się wewnątrz tego urządzenia lub produktu nie należy wstawiać na działanie promieni słonecznych, ognia i podobnych czynników.

## Ustawienia

### Automatyczna konfiguracja programów

(Ustawienia) ⇔ **USTAWIENIA** ⇔ **Strojenie automatyczne**

Umożliwia automatyczne dostrojenie programów.

- Jeżeli źródło sygnału wejściowego nie jest właściwie podłączone, funkcja zapisu programów może nie działać poprawnie.
- **Strojenie automatyczne** wyszukuje tylko programy nadawane w danym momencie.
- Jeżeli funkcja **Blokada odbiornika** jest włączona, zostanie wyświetlone wyskakujące okienko z monitem o wprowadzenie hasła.

### Korzystanie z funkcji Oszczędzanie energii

(Ustawienia) ⇔ **OBRAZ** ⇔ **Oszczędzanie energii**

Zmniejszenie zużycia energii przez odpowiednie dostosowanie maksymalnej jasności ekranu.

- **Wył.:** Wyłączenie opcji Oszczędzanie energii.
- **Minimalne / Średnia / Maksymalne:** Zastosowanie wstępnie ustawionych parametrów funkcji Oszczędzanie energii.
- **Wyłącz ekran:** Ekran wyłączy się. Odtwarzany będzie wyłącznie dźwięk. Naciśnij dowolny przycisk na pilocie zdalnego sterowania (z wyjątkiem przycisku zasilania), aby ponownie włączyć ekran.

### Wybór trybu obrazu

(Ustawienia) ⇔ **OBRAZ** ⇔ **Tryb obrazu**

Ta opcja umożliwia wybór optymalnego trybu obrazu dostosowanego do otoczenia lub do wyświetlanego programu.

- **Żywy:** Wybór opcji powoduje zwiększenie kontrastu, jasności i ostrości, dzięki czemu możliwe jest wyświetlanie wyrazistych obrazów.
- **Standardowy:** Wybór opcji powoduje wyświetlanie obrazów przy zachowaniu standardowych poziomów kontrastu, jasności i ostrości.
- **Eco:** Funkcja oszczędzania energii umożliwia dostosowanie ustawień telewizora w celu zmniejszenia zużycia energii.
- **Kino:** Wyświetlanie obrazu filmu w optymalnej jakości.
- **Sport:** [Zależnie od modelu] Optymalizacja obrazu wideo pod kątem dynamicznych akcji poprzez uwypuklenie kolorów podstawowych, takich jak biel, zieleń murawy czy błękit nieba.
- **Gra:** Wyświetlanie obrazu gry w optymalnej jakości.
- Dostępność trybów obrazu może różnić się w zależności od sygnału wejściowego.



## Szczegółowe dostosowywanie trybu obrazu

### ⚙️ (Ustawienia) ⇨ OBRAZ ⇨ Tryb obrazu

Ta funkcja umożliwia przeprowadzenie szczegółowej konfiguracji w ramach wybranego trybu obrazu.

- **Podświetlenie:** Regulacja poziomu jasności ekranu poprzez regulację podświetlenia. Im bliżej do 100, tym jaśniejszy ekran.
- **Kontrast:** Regulacja kontrastu między jasnymi a ciemnymi obszarami obrazu. Im bliżej do 100, tym wyższy kontrast.
- **Jasność:** Dostosowanie ogólnej jasności ekranu. Im bliżej do 100, tym jaśniejszy ekran.
- **Ostrość:** Regulacja ostrości obrazu. Im bliżej do 50, tym ostrzejszy i wyraźniejszy obraz.
- **Kolor:** Obniżenie lub podniesienie tonacji kolorów wyświetlanych na ekranie. Im bliżej do 100, tym głębszy kolor.
- **Odcień:** Regulacja równowagi kolorów między poziomami czerwieni i zieleni wyświetlanymi na ekranie. Im bliżej do wartości Czerwony 50, tym bardziej czerwone odcienie kolorów. Im bliżej do wartości Zielony 50, tym bardziej zielone odcienie kolorów.
- **Temp. barw:** Regulacja temperatury barwowej - od zimnej do ciepłej.
- Wybór dostępnych opcji umożliwiających szczegółowe dostosowanie obrazu może różnić się w zależności od sygnału wejściowego oraz innych ustawień obrazu.

## Konfiguracja sterowania zaawansowanego

### ⚙️ (Ustawienia) ⇨ OBRAZ ⇨ Tryb obrazu ⇨ Sterowanie zaawansowane

Ta funkcja umożliwia kalibrację ekranu dla każdego z trybów obrazu lub dostosowanie ustawień obrazu dla ekranu specjalnego.

- **Kontrast dynamiczny:** Dostosowywanie kontrastu do optymalnego poziomu w oparciu o jasność wyświetlanego obrazu.
- **Kolor dynamiczny:** Dostosowywanie kolorów obrazu w celu uzyskania efektu bardziej naturalnych kolorów.
- **Gamma:** Ustawianie krzywej gradacji w oparciu o stosunek sygnału wyjściowego do sygnału wejściowego obrazu.
- Wybór dostępnych opcji umożliwiających szczegółowe dostosowanie obrazu może różnić się w zależności od sygnału wejściowego oraz innych ustawień obrazu.

## Ustawianie dodatkowych opcji obrazu

### ⚙️ (Ustawienia) ⇨ OBRAZ ⇨ Tryb obrazu ⇨ Opcje obrazu

Opcja umożliwia dostosowanie szczegółowych ustawień obrazów.

- **Redukcja szumu:** Eliminowanie szumu generowanego podczas wyświetlania obrazu.
- **Redukcja szumów MPEG:** Eliminowanie szumu generowanego przy nadawaniu cyfrowego sygnału obrazu.
- **Poziom czerni:** Dostosowywanie jasności i kontrastu ekranu do poziomu czerni obrazu wejściowego za pomocą ustawienia poziomu czerni ekranu.
- **Realne kino:** Optymalizacja ekranu pod kątem wyświetlania filmów.
- Wybór dostępnych opcji umożliwiających szczegółowe dostosowanie obrazu może różnić się w zależności od sygnału wejściowego oraz innych ustawień obrazu.

## Resetowanie ustawień obrazu

### ⚙️ (Ustawienia) ⇨ OBRAZ ⇨ Tryb obrazu ⇨ Resetuj obraz

Resetowanie ustawień obrazu dostosowanych przez użytkownika.

Zresetować można każdy z trybów obrazu. Wybierz tryb obrazu, który ma zostać zresetowany.

## Aby ustawić proporcje ekranu

### ⚙️ (Ustawienia) ⇨ OBRAZ ⇨ Proporcje ekranu

Umożliwia wybór proporcji ekranu.

- **16:9:** Wyświetlanie ekranu w proporcjach 16:9.
- **1:1 Pikiel:** Wyświetlanie obrazu w oryginalnym rozmiarze bez przycinania krawędzi.
  - Funkcja **1:1 Pikiel** jest dostępna w trybach DTV, Component, HDMI i DVI (ponad 720p).
- **Rozmiar oryg.:** Zmiana proporcji ekranu na 4:3 lub 16:9 w zależności od wejściowego sygnału wideo.
- **Pełna szerokość:** Kiedy telewizor odbierze sygnał obrazu panoramicznego, użytkownik będzie miał możliwość dostosowania obrazu w poziomie lub w pionie, w proporcjach liniowych, tak aby całkowicie wypełnił ekran. W przypadku sygnału DTV filmy w proporcjach 4:3 i 14:9 są wyświetlane na całym ekranie bez żadnych zniekształceń.
  - W trybie telewizji analogowej/DTV dostępny jest współczynnik proporcji **Pełna szerokość**.
- **4:3:** Wyświetlanie ekranu w proporcjach 4:3.
- **14:9:** To ustawienie umożliwia wyświetlanie obrazu w formacie 14:9 lub oglądanie zwykłego programu telewizyjnego w trybie 14:9. Obraz w formacie 14:9 jest wyświetlany w podobny sposób do obrazu 4:3, z lekkim przesunięciem górnej i dolnej krawędzi.
- **Zbliżenie:** Obraz jest dopasowywany do szerokości ekranu. Obraz jest dopasowywany do szerokości ekranu.

## Wybór trybu dźwięku

### ⚙️ (Ustawienia) ⇒ DŹWIĘK ⇒ Tryb dźwięku

Dopasowuje ustawienia dźwiękowe telewizora do wybranego trybu audio.

- **Standardowy:** Optymalizacja dźwięku pod kątem wszystkich rodzajów zawartości.
- **Wiadomości:** Zwiększenie wyrazistości dźwięku telewizora.
- **Muzyka:** [Zależnie od modelu] Optymalizacja dźwięku pod kątem muzyki.
- **Kino:** Optymalizacja dźwięku pod kątem filmów.
- **Sport:** [Zależnie od modelu] Optymalizacja dźwięku pod kątem sportu.
- **Gra:** Optymalizacja dźwięku pod kątem rozgrywki.

## Korzystanie z funkcji Efekty dźwiękowe

### ⚙️ (Ustawienia) ⇒ DŹWIĘK ⇒ Efekty dźwiękowe

Wybór różnych efektów dźwiękowych.

- **Tony wysokie:** Dostosowanie dominujących dźwięków wyjściowych.
- **Tony niskie:** Dostosowanie delikatniejszego dźwięku wyjściowego.
- **Balans:** Dostosowanie balansu dźwięku (lewy/prawy głośnik).
- **Resetuj:** Inicjuje zastosowany efektu z menu Efekty dźwiękowe.

## Aby ustawić automatyczny poziom głośności

### ⚙️ (Ustawienia) ⇒ DŹWIĘK ⇒ Automatyczna głośność

Ustawia dla funkcji **Automatyczna głośność** opcję **Wł.**. Różne poziomy głośności poszczególnych kanałów są automatycznie ujednoczniane dla zwiększenia komfortu oglądania TV podczas przeglądania różnych kanałów.

## Korzystanie z opcji Wyjście dźwięku cyfrowego

### ⚙️ (Ustawienia) ⇒ DŹWIĘK ⇒ Wyjście dźwięku cyfrowego

Umożliwia ustawienie opcji Wyjście dźwięku cyfrowego.

| Pozycja | Wejściowy sygnał audio | Wyjściowy cyfrowy sygnał audio |
|---------|------------------------|--------------------------------|
| PCM     | Wszystkie              | PCM                            |
| Auto    | MPEG<br>Dolby Digital  | PCM<br>Dolby Digital           |

- Obsługa dźwięku telewizji cyfrowej:  
MPEG,  
Dolby Digital / Dolby Digital Plus (32 kHz, 44,1 kHz, 48 kHz),  
HE-AAC

## Korzystanie z głośników telewizora

### ⚙️ (Ustawienia) ⇒ DŹWIĘK ⇒ Głośniki TV

[Ta funkcja jest dostępna tylko w przypadku modeli telewizorów z wbudowanymi głośnikami].

- **Wł.:** Dźwięk jest odtwarzany za pomocą wewnętrznych głośników telewizora.
- **Wył.:** Dźwięk jest odtwarzany tylko przez optyczne wyjście dźwięku cyfrowego.
  - W trybie **Wył., Tryb dźwięku, Efekty dźwiękowe i Automatyczna głośność** są wyłączone.

## Korzystanie ze strojenia ręcznego

### ⚙️ (Ustawienia) ⇒ USTAWIENIA ⇒ Strojenie ręczne

Umożliwia ręczne wstrojenie programów i zapisanie wyników.

W przypadku sygnału cyfrowego można sprawdzić siłę i jakość sygnału.

W przypadku sygnału analogowego można ustawić nazwy stacji i skorzystać z funkcji precyzyjnego dostrajania (z wyjątkiem trybu TV Satelita). Zazwyczaj precyzyjne dostrajanie jest konieczne tylko w warunkach słabego odbioru sygnału.

## Edycja listy programów

### ⚙️ (Ustawienia) ⇒ USTAWIENIA ⇒ Edycja programu

Edytowanie zapisanych programów.

Umożliwia dodanie do ulubionych, zablokowanie/odblokowanie oraz pomijanie wybranego programu na liście kanałów.

## Wybór trybu programu

### ⚙️ (Ustawienia) ⇒ USTAWIENIA ⇒ Tryb Programu

Ta funkcja umożliwia oglądanie ustawionego programu w trybie **Antena, TV Kablowa, Satelita**.

- Programy można oglądać wyłącznie w wybranym trybie.

## Funkcja Informacje CI

⚙️ (Ustawienia) ⇨ USTAWIENIA ⇨ Informacje CI

[Ta funkcja jest dostępna tylko w niektórych modelach.]

- Ta funkcja umożliwia oglądanie niektórych usług kodowanych (płatnych).
- Wyjęcie modułu CAM (modułu dostępu warunkowego, ang. Conditional Access Module) uniemożliwi oglądanie usług płatnych.
- Dostępność funkcji związanych z modułem CAM jest zależna od obszaru i dostępnych usług.
- Gdy moduł jest włożony do gniazda CAM, menu modułu jest dostępne.
- Moduł CAM i kartę inteligentną można nabyć u lokalnego sprzedawcy.
- Zdarza się, że gdy po włożeniu modułu CAM włączy się telewizor, nie widać obrazu i nie słychać dźwięku w przypadku programu kodowanego. Karta inteligentna może nie być zgodna z modułem CAM.
- W przypadku korzystania z modułu CAM (modułu dostępu warunkowego, ang. Conditional Access Module) należy upewnić się, że spełnia on wszystkie wymagania standardów DVB-CI lub CI plus.
- Niewłaściwe działanie modułu CAM może być przyczyną złej jakości obrazu.
- [Ta funkcja jest dostępna tylko w niektórych modelach.] Jeśli telewizor nie odtwarza obrazu ani dźwięku w przypadku podłączenia modułu CI+CAM, należy skontaktować się z operatorem usługi transmisji naziemnej/kablowej/satelitarnej.

## Konfiguracja kablowej telewizji cyfrowej

⚙️ (Ustawienia) ⇨ USTAWIENIA ⇨ Ustawienia cyfrowej telewizji kablowej

[Jeżeli jako Tryb Programu wybrano ustawienie TV Kablowa]

- **Operator usługi:** Umożliwia wybór operatora usługi.
- **Autom. aktualizacja programów:** Ta funkcja służy do automatycznej aktualizacji programu.

## Konfiguracja telewizji satelitarnej

⚙️ (Ustawienia) ⇨ USTAWIENIA ⇨ Ustawienie satelity

[Jeżeli jako Tryb Programu wybrano ustawienie Satelita]

Można dodać/usunąć/skonfigurować dowolną telewizję satelitarną.

## Edycja ustawień transpondera

⚙️ (Ustawienia) ⇨ USTAWIENIA ⇨ Edytuj ustawienia transpondera

[Jeżeli jako Tryb Programu wybrano ustawienie Satelita]

Można dodać/zmodyfikować/usunąć dowolny transponder.

## Ustawianie bieżącego czasu

⚙️ (Ustawienia) ⇨ CZAS ⇨ Zegar

Sprawdzenie lub zmiana czasu podczas oglądania telewizji.

- **Auto:** Synchronizacja zegara telewizora z cyfrowymi danymi dotyczącymi czasu, dostarczonymi przez stację telewizyjną.
- **Ręczny:** Ręczne ustawienie godziny i daty w przypadku, gdy automatyczna konfiguracja nie odpowiada bieżącej godzinie.

## Ustawianie funkcji automatycznego włączania i wyłączenia telewizora

⚙️ (Ustawienia) ⇨ CZAS ⇨ Czas wyl. / Czas wł.

Użytkownik może zmienić czas włączenia/wyłączenia zasilania telewizora.

Wybierz opcję **Wyl.**, jeśli nie chcesz ustawić opcji **Czas wyl. / Czas wł.**

- Aby korzystać z opcji **Czas wyl. / Czas wł.**, należy ustawić prawidłowy czas.
- Nawet w przypadku włączenia funkcji **Czas wł.** telewizor wyłączy się automatycznie, jeśli w ciągu 120 minut nie zostanie naciśnięty żaden przycisk.

## Korzystanie z funkcji drzemki

⚙️ (Ustawienia) ⇨ CZAS ⇨ Drzemka

Pozwala na wyłączenie telewizora po upływie zaprogramowanego okresu czasu.

Aby anulować funkcję **Drzemka**, wybierz ustawienie **Wyl.**

## Konfiguracja funkcji Automatyczne wyłączenie

⚙️ (Ustawienia) ⇨ CZAS ⇨ Automatyczne wyłączenie

[Ta funkcja jest dostępna tylko w niektórych modelach lub w niektórych krajach.]

Jeśli przez określony czas nie zostanie naciśnięty żaden przycisk na telewizorze ani na pilocie zdalnego sterowania, telewizor automatycznie przejdzie do trybu czuwania.

- Ta funkcja nie działa po wybraniu opcji **Tryb sklep** ani w czasie aktualizacji oprogramowania.

## Aby ustawić hasło

### ⚙️ (Ustawienia) ⇒ BLOKIJ ⇒ Ustaw hasło

Pozwala na ustawienie lub zmianę istniejącego hasła umożliwiającego dostęp do funkcji telewizora.

- Hasłem ustawionym fabrycznie jest '0000'.
- W przypadku gdy jako kraj wybrano Francję, hasłem nie jest '0000', lecz '1234'.
- W przypadku Francji hasło nie może być ustawione jako '0000'.

## Aby zablokować odbiornik

### ⚙️ (Ustawienia) ⇒ BLOKIJ ⇒ Blokada odbiornika

Wybranie opcji umożliwia zablokowanie kanałów lub sygnału zewnętrznego, w wyniku czego można korzystać jedynie z wybranych programów.

Najpierw ustaw dla funkcji **Blokada odbiornika** wartość **Wł.**

- **Blokada rodzicielska** (Tylko w trybie DTV): Funkcja działa zgodnie z informacjami od nadawcy. W związku z tym w przypadku gdy sygnał zawiera nieprawidłowe informacje, funkcja nie będzie działać. Zapobiega oglądaniu przez dzieci określonych programów telewizyjnych przeznaczonych dla dorosłych zgodnie z ograniczeniami klasyfikacji. Aby oglądać zablokowany program, wprowadź hasło. Klasyfikacje różnią się w zależności od kraju.
- **Blok. wejścia**: Blokuje sygnały wejściowe.

## Ustawianie języka

### ⚙️ (Ustawienia) ⇒ OPCJE ⇒ Język(Language)

Można wybrać język menu wyświetlanego na ekranie oraz dźwięku cyfrowego programu.

- **Język menu (Language)**: Umożliwia wybór języka tekstu wyświetlanego na ekranie.
- **Język audio**: [Tylko w trybie cyfrowym][Elementy, które można skonfigurować, różnią się w zależności od kraju.] Wybór odpowiedniego języka podczas oglądania programu cyfrowego zawierającego kilka wersji językowych.
- **Język napisów**: [Tylko w trybie cyfrowym] Warto skorzystać z tej funkcji, jeśli napisy są nadawane w co najmniej dwóch językach.
  - Jeśli wybrany język napisów nie jest dostępny, wyświetlany będzie język domyślny.
- **Język teletekstu**: [Tylko w trybie cyfrowym][Elementy, które można skonfigurować, różnią się w zależności od kraju.] Warto skorzystać z funkcji Język teletekstu, gdy programy są nadawane w co najmniej w dwóch językach teletekstu.
  - Jeśli dane teletekstu nie są nadawane w wybranym języku, zostanie wyświetlony domyślny języku teletekstu.
- W przypadku wyboru nieprawidłowego kraju teletekst może nie być wyświetlany poprawnie i mogą wystąpić problemy z jego obsługą.

## Konfiguracja lokalizacji

### ⚙️ (Ustawienia) ⇒ OPCJE ⇒ Kraj

[Ta funkcja jest dostępna tylko w niektórych krajach.]

Umożliwia wybór kraju, w którym telewizor odbiera sygnał.

Ustawienia telewizora są zmieniane zgodnie z ofertą dostępną w wybranym kraju.

- Po zmianie ustawienia kraju może zostać wyświetlony ekran informacyjny funkcji **Strojenie automatyczne**.
- W krajach, gdzie standard transmisji cyfrowej nie został jeszcze ustalony, niektóre funkcje związane z obsługą telewizji cyfrowej (DTV) mogą nie działać, gdyż są one zależne od dostępnych usług cyfrowych.
- W przypadku wyboru wartości „--” w menu kraju europejskie programy cyfrowe odbierane z nadajników naziemnych będą dostępne, lecz niektóre funkcje telewizji cyfrowej (DTV) mogą działać nieprawidłowo.

## Wybór komentarzy dźwiękowych lub napisów

### ⚙️ (Ustawienia) ⇒ OPCJE ⇒ Asystent niepełnosprawnych

Ta funkcja zapewnia dźwiękowe komentarze lub napisy dla osób niedosłyszących lub niedowidzących.

- **Dla niesłyszących** (☑️): Funkcja przeznaczona dla osób niesłyszących. W przypadku jej włączenia napisy są wyświetlane domyślnie.
- **Opis dźwiękiem**: Funkcja przeznaczona dla osób niewidomych, udostępnia opis słowny wyjaśniający aktualny przebieg akcji w programie TV w uzupełnieniu do podstawowej ścieżki audio. Po ustawieniu dla funkcji **Opis dźwiękiem** wartości **Wł.** podstawowa ścieżka audio i audiodeskrypcja są udostępniane tylko w przypadku tych programów, które zawierają audiodeskrypcję.

## Ustawianie Napisy

### ⚙️ (Ustawienia) ⇒ OPCJE ⇒ Napisy

Napisy można wyświetlić, jeśli nadawca telewizyjny oferuje programy z napisami.

Opcja Napisy umożliwia konfigurację napisów poprzez wybranie jednego z ustawień: **Wył.**, **Wł.** lub **Auto**.

- **Wył.**: Wyłącza wyświetlanie napisów.
- **Wł.**: Włącza wyświetlanie napisów.
- **Auto**: Napisy są wyświetlane automatycznie.

## Przywracanie ustawień fabrycznych

⚙️ (Ustawienia) ⇨ OPCJE ⇨ Reset ustawień fabr.

Wszystkie zapisane informacje zostaną usunięte, a ustawienia telewizora zostaną przywrócone do wartości fabrycznych.

Telewizor wyłączy się i ponownie się włączy. Wszystkie ustawienia zostaną zresetowane.

- W przypadku, gdy opcja **Blokada odbiornika** jest aktywna, zostanie wyświetlone wyskakujące okienko z prośbą o wprowadzenie hasła.
- Nie odłączaj zasilania podczas inicjalizacji.

## Zmiana trybu pracy odbiornika

⚙️ (Ustawienia) ⇨ OPCJE ⇨ Ustawienia trybu

Umożliwia wybór opcji **Tryb dom** lub **Tryb sklep**.

Aby korzystać z urządzenia w domu, wybierz opcję **Tryb dom**.

**Tryb sklep** to funkcja przeznaczona do użytku w telewizorach wystawionych na ekspozycji sklepowej.

## Uzyskiwanie kodu źródłowego

⚙️ (Ustawienia) ⇨ OPCJE ⇨ INFORMACJA DOTYCZĄCĄ OPROGRAMOWANIA LGE OPEN SOURCE

Wyświetlanie licencji open source zawartych w tym produkcie.

## Aktualizacja oprogramowania

⚙️ (Ustawienia) ⇨ OPCJE ⇨ Inf. systemowe

Umożliwia wybór funkcji **Aktualizacja przez USB**, **Aktualizacja metodą OAD** lub **Wersja oprogramowania sprzętowego**.

Oprogramowanie sprzętowe zostanie pobrane i zainstalowane. Po zakończeniu aktualizacji telewizor LG uruchomi się ponownie.

- **Aktualizacja przez USB:** Aktualizuje oprogramowanie za pomocą urządzenia USB.
- **Aktualizacja metodą OAD:** Umożliwia dokonanie wyboru opcji **Wł. / Wyl.** w celu zaktualizowania oprogramowania za pomocą funkcji OAD Update (Over Air Download).  
**Tryb automatycznej aktualizacji** powoduje, że telewizor zaktualizuje oprogramowanie automatycznie po pobraniu.
- **Wersja oprogramowania sprzętowego:** Sprawdza wersję oprogramowania oraz informacje o produkcie/usłudze.

## Korzystanie z funkcji Moje media

🏠 (MENU GŁÓWNE) ⇨ MOJE MEDIA ⇨ Wszystkie media / Lista filmów / Lista zdjęć / Lista muzyki

Umożliwia dokonanie wyboru pliku z listy. Wyświetla wybrany przez użytkownika plik.

Wybór odpowiednich opcji podczas odtwarzania pliku pozwala określić ustawienia odtwarzania.

## Usuwanie urządzeń USB

Q.MENU ⇨ Nośnik USB

Wybierz urządzenie pamięci masowej USB, które chcesz usunąć.

Po wyświetleniu komunikatu informującego o usunięciu urządzenia USB możesz odłączyć urządzenie od telewizora.

- Po wybraniu urządzenia USB, które ma zostać usunięte, nie można odczytać z niego danych. Odłącz urządzenie pamięci masowej USB, a następnie podłącz je ponownie.

## Orzystanie z urządzenia pamięci masowej USB - ostrzeżenie

- Jeśli urządzenie pamięci masowej USB jest wyposażone we wbudowany program do automatycznego rozpoznawania lub wykorzystuje własny sterownik, urządzenie może nie działać.
- Niektóre urządzenia pamięci masowej USB mogą działać nieprawidłowo lub nie działać w ogóle.
- Należy używać jedynie urządzeń pamięci masowej USB sformatowanych w systemie plików Windows FAT32 lub NTFS.
- W przypadku zewnętrznych dysków twardych USB zaleca się korzystanie z urządzeń o napięciu znamionowym poniżej 5 V oraz natężeniu znamionowym poniżej 500 mA.
- Zaleca się korzystanie z pamięci USB o pojemności 32 GB lub mniejszej oraz z dysków twardych USB o pojemności 2 TB lub mniejszej.
- Jeśli dysk twardy USB z funkcją oszczędzania energii nie działa prawidłowo, wyłącz i ponownie włącz zasilanie. Więcej informacji można znaleźć w instrukcji obsługi dysku twardego USB.
- Dane zapisane w urządzeniu pamięci masowej USB mogą ulec uszkodzeniu, dlatego też należy pamiętać o tworzeniu kopii zapasowych ważnych plików w innych urządzeniach. Dbałość o dane stanowi obowiązek użytkownika, a producent urządzenia nie odpowiada za ich utratę.



## Obsługiwane pliki Moje media

- Maksymalna szybkość transmisji: 20 Mb/s (megabitów na sekundę)
- Obsługiwane formaty napisów zewnętrznych: .srt (SubRip), .smi (SAMI), .sub (SubViewer), MicroDVD, DVDsubtitleSystem, Subldx(Vobsub)), .ass/.ssa (SubStation Alpha), .txt (Templayer)

1 SubViewer: Obsługa tylko SubViewer 1.0 & 2.0

## Obsługiwane formaty plików wideo

- Maksymalnie: 1920 x 1080 @ 30p (Tylko Motion JPEG 640 x 480 @ 30p)

| Rozszerzenie   | Kodek |   |
|----------------|-------|---|
| .asf, .wmv     | Film  | VC-1 (WMV3, WV1)                              |
|                | Audio | Standard WMA7,8,9                             |
| .avi, .xvid    | Film  | MPEG2, MPEG4 Part2, XviD, H.264/AVC           |
|                | Audio | HE-AAC, LPCM, ADPCM, Dolby Digital (AC3), MP3 |
| .ts, .trp, .tp | Film  | H.264/AVC, MPEG2, HEVC                        |
|                | Audio | MP3, Dolby Digital (AC3), AAC, HE-AAC         |
| .vob           | Film  | MPEG1, MPEG2                                  |
|                | Audio | Dolby Digital (AC3), DVD LPCM                 |
| .mp4, .mov     | Film  | MPEG4 Part2, XVID, H.264/AVC, HEVC            |
|                | Audio | AAC, MP3                                      |
| .mkv           | Film  | MPEG2, MPEG4 Part2, H.264/AVC, HEVC           |
|                | Audio | HE-AAC, Dolby Digital (AC3), MP3, LPCM        |
| .mpg, .mpeg    | Film  | MPEG1, MPEG2                                  |
|                | Audio | Dolby Digital (AC3), LPCM                     |
| .dat           | Film  | MPEG1   |
|                | Audio | MP2   |
| .flv           | Film  | Sorenson H.263, H.264/AVC                     |
|                | Audio | MP3, AAC                                      |

## Obsługiwane formaty dźwięku

| Rozszerzenie | Pozycja                   | Informacje                                 |
|--------------|---------------------------|--|
| .mp3         | Szybkość transmisji bitów | Od 32 kb/s do 320 kb/s                     |
|              | Częstotliwość próbkowania | Od 8 kHz do 48 kHz                         |
|              | Obsługa                   | MPEG1 Layer2, MPEG1 Layer3, MPEG2, MPEG2.5 |
| .wma         | Szybkość transmisji bitów | Od 4 kb/s do 320 kb/s                      |
|              | Częstotliwość próbkowania | Od 8 kHz do 48 kHz                         |
|              | Obsługa                   | WMA  |

## Obsługiwane formaty zdjęć

| Rozszerzenie | Pozycja            | Rozdzielczość   |
|--------------|--------------------|---|
| 2D (jpeg)    | Dostępny typ pliku | SOF0: Linia bazowa,<br>SOF1: Rozszerzony tryb sekwencyjny,<br>SOF2: Tryb progresywny  |
|              | Rozmiar zdjęcia    | Minimalny: 64 x 64,<br>Maksymalny (Typ normalny):<br>8192 (szer.) x 8192 (wys.),<br>Maksymalny (Rozszerzony sekwencyjny typ):<br>15360 (szer.) x 8640 (wys.),<br>Maksymalny (Progresywny):<br>1024 (szer.) x 768 (wys.) |

## Rozwiązywanie problemów

Nie można sterować telewizorem przy użyciu pilota zdalnego sterowania.

- Sprawdź czujnik zdalnego sterowania na urządzeniu i spróbuj ponownie.
- Sprawdź, czy między urządzeniem a pilotem nie ma przeszkód blokujących przesyłanie sygnału.
- Sprawdź, czy baterie są sprawne i poprawnie włożone (⊕ do ⊕, ⊖ do ⊖).

Nie widać obrazu i nie słychać dźwięku.

- Sprawdź, czy urządzenie jest włączone.
- Sprawdź, czy przewód zasilający jest podłączony do gniazdka elektrycznego.
- Sprawdź działanie gniazdka sieciowego, podłączając do niego inne urządzenie.

Telewizor nieoczekiwanie się wyłącza.

- Sprawdź ustawienia zasilania. Być może nastąpiła przerwa w zasilaniu.
- Sprawdź w ustawieniach, czy skonfigurowano automatyczne wyłączenie o danej godzinie.
- Jeśli włączony telewizor nie odbiera żadnego sygnału przez 15 minut, zostaje automatycznie wyłączony.

W przypadku podłączenia do komputera osobistego (HDMI), nie jest wykrywany sygnał.

- Wyłącz i włącz telewizor za pomocą pilota.
- Odłącz i ponownie podłącz przewód HDMI.
- Ponownie uruchom komputer, gdy telewizor jest włączony.

## Nieprawidłowy obraz

- Jeśli urządzenie jest zimne, podczas włączania może wystąpić niewielkie migotanie obrazu. Jest to zjawisko normalne i nie świadczy o nieprawidłowym działaniu.
- Ten panel to zaawansowany produkt zawierający miliony pikseli. Na panelu mogą być widoczne czarne i/lub jasne, kolorowe punkty (czerwone, niebieskie lub zielone) o wielkości 1 ppm. Nie oznaczają one uszkodzenia ani nie wpływają na jakość i niezawodność działania produktu. To zjawisko występuje również w produktach innych firm i nie może być podstawą do wymiany produktu lub zwrotu pieniędzy.
- Jasność i kolor panelu mogą wydawać się różne w zależności od pozycji oglądającego (kąta oglądania). Zjawisko to ma związek z charakterystyką panelu. Nie ma ono związku z jakością produktu i nie jest usterką.
- Wyświetlanie przez długi czas nieruchomego obrazu może powodować pojawienie się na ekranie pozostałości nieruchomego obrazu. Dlatego należy unikać wyświetlania przez dłuższy czas nieruchomego obrazu na ekranie telewizora.

## Dźwięki

- Odgłos trzaskania: Odgłos trzaskania występujący podczas oglądania lub wyłączenia telewizora jest wynikiem termicznego kurczenia się plastiku w związku z temperaturą i wilgotnością. Ten odgłos jest typowy dla produktów wymagających deformacji termicznej.
- Szumienie obwodu elektrycznego/bzyczenie panelu: Cichy dźwięk wytwarzany przez szybkie przełączanie obwodu, który dostarcza duże ilości prądu potrzebne do zasilania urządzenia. Występowanie i skala zjawiska różnią się w zależności od produktu. Ten dźwięk nie wpływa na jakość i niezawodność działania produktu.

## Dane techniczne

(W zależności od kraju)

| Dane techniczne transmisji             |                               |              |   |                          |
|--|-------------------------------|--------------|---|--------------------------|
|  | Telewizja cyfrowa             |              |   | Telewizja analogowa      |
| System telewizji                       | DVB-T/T2<br>DVB-C<br>DVB-S/S2 |              |   | PAL B/G/I/D/K<br>SECAM L |
| Zasięg kanału<br>(Pasma)               | DVB-S/S2                      | DVB-C        | DVB-T/T2  | 46 – 862 MHz             |
|  | 950 – 2150 MHz                | 46 – 890 MHz | VHF III: 174 – 230 MHz<br>UHF IV: 470 – 606 MHz<br>UHF V: 606 – 862 MHz |                          |
| Maksymalna liczba zapisanych programów | 4000                          | 1100         |   |                          |
| Impedancja anteny zewnętrznej          | 75 Ω                          |              |   |                          |
| Moduł CI (dł. × wys. × szer.)          | 100,0 mm x 55,0 mm x 5,0 mm   |              |   |                          |

POLSKI

| Środowisko                           |                    |
|--------------------------------------|--------------------|
| Temperatura w miejscu eksploatacji   | Od 0 °C do 40 °C   |
| Wilgotność w miejscu eksploatacji    | Poniżej 80 %       |
| Temperatura w miejscu przechowywania | Od -20 °C do 60 °C |
| Wilgotność w miejscu przechowywania  | Poniżej 85 %       |

## Obsługa trybu HDMI-DTV

| Rozdzielczość     | Częstotliwość Pozioma (kHz) | Częstotliwość pionowa (Hz) |
|-------------------|-----------------------------|----------------------------|
| 640 x 480p        | 31,47                       | 59,94                      |
|                   | 31,50                       | 60,00                      |
| 720 (1440) x 480i | 15,73                       | 59,94                      |
|                   | 15,75                       | 60,00                      |
| 720 x 480p        | 31,47                       | 59,94                      |
|                   | 31,50                       | 60,00                      |
| 720 (1440) x 576i | 15,63                       | 50,00                      |
| 720 x 576p        | 31,25                       | 50,00                      |
| 1280 x 720p       | 44,96                       | 59,94                      |
|                   | 45,00                       | 60,00                      |
|                   | 37,50                       | 50,00                      |
| 1920 x 1080i      | 33,72                       | 59,94                      |
|                   | 33,75                       | 60,00                      |
|                   | 28,13                       | 50,00                      |
| 1920 x 1080p      | 67,43                       | 59,94                      |
|                   | 67,50                       | 60,00                      |
|                   | 56,25                       | 50,00                      |
|                   | 26,97                       | 23,976                     |
|                   | 27,00                       | 24,00                      |
|                   | 33,72                       | 29,97                      |
| 33,75             | 30,00                       |                            |

## Obsługa trybu HDMI-PC

| Rozdzielczość                           | Częstotliwość Pozioma (kHz) | Częstotliwość pionowa (Hz) |
|---|-----------------------------|----------------------------|
| 720 x 400                               | 31,469                      | 70,08                      |
| 640 x 480                               | 31,469                      | 59,94                      |
| 800 x 600                               | 37,879                      | 60,31                      |
| 1024 x 768                              | 48,363                      | 60,00                      |
| 1280 x 720                              | 45,00                       | 60,00                      |
| 1360 x 768                              | 47,712                      | 60,015                     |
| 1366 x 768 <sup>1</sup>                 | 47,712                      | 59,79                      |
| 1280 x 1024 <sup>2</sup><br>(Tylko FHD) | 63,981                      | 60,020                     |
| 1920 x 1080 <sup>2</sup><br>(Tylko FHD) | 67,50                       | 60,00                      |

1 Tylko 28TK43\*, 32LK50\*

2 Tylko 43LK50\*

## Informacje o podłączaniu do portu Component

| Porty Component telewizora | Y | P <sub>B</sub> | P <sub>R</sub> |
|----------------------------|---|----------------|----------------|
|----------------------------|---|----------------|----------------|

|   |   |                |                |
|---|---|----------------|----------------|
| Porty wyjściowe wideo w odtwarzaczu DVD | Y | P <sub>B</sub> | P <sub>R</sub> |
|   | Y | B-Y            | R-Y            |
|   | Y | Cb             | Cr             |
|   | Y | Pb             | Pr             |

| Sygnal       | Component                  |
|--------------|----------------------------|
| 480i / 576i  | 0                          |
| 480p / 576p  | 0                          |
| 720p / 1080i | 0                          |
| 1080p        | 0<br>(Tylko 50 Hz / 60 Hz) |

| Rozdzielczość     | Częstotliwość Pozioma (kHz) | Częstotliwość pionowa (Hz) |
|-------------------|-----------------------------|----------------------------|
| 720 (1440) x 480i | 15,73                       | 59,94                      |
|                   | 15,75                       | 60,00                      |
| 720 x 480p        | 31,47                       | 59,94                      |
|                   | 31,50                       | 60,00                      |
| 720 (1440) x 576i | 15,63                       | 50,00                      |
| 720 x 576p        | 31,25                       | 50,00                      |
| 1280 x 720p       | 44,96                       | 59,94                      |
|                   | 45,00                       | 60,00                      |
|                   | 37,50                       | 50,00                      |
| 1920 x 1080i      | 33,72                       | 59,94                      |
|                   | 33,75                       | 60,00                      |
|                   | 28,13                       | 50,00                      |
| 1920 x 1080p      | 67,43                       | 59,94                      |
|                   | 67,50                       | 60,00                      |
|                   | 56,25                       | 50,00                      |

# Informacja dotycząca oprogramowania open source

Zawarty w tym produkcie kod źródłowy podlegający licencjom GPL, LGPL, MPL i innym licencjom open source można pobrać ze strony internetowej <http://opensource.lge.com>.

Oprócz kodu źródłowego ze strony można pobrać warunki wszystkich wymienionych licencji, zastrzeżenia gwarancyjne i informacje o prawach autorskich.

Firma LG Electronics oferuje także dostarczenie kodu źródłowego typu otwartego na CD-ROM za kwotę pokrywającą koszty takiej dystrybucji (jak koszty nośnika, transportu i przechowania) po przesłaniu prośby na adres [opensource@lge.com](mailto:opensource@lge.com).

Ta oferta jest ważna przez okres trzech lat po ostatniej dostawie tego produktu. Oferta ta jest ważna dla każdego, kto otrzymał tę informację.

POLSKI

## Licencje

Dostępne licencje mogą się różnić w zależności od modelu.

Wyprodukowano na licencji Dolby Laboratories. Dolby, Dolby Vision, Dolby Audio, Dolby Atmos i symbol z podwójnym D są znakami towarowymi firmy Dolby Laboratories.

**HDMI**  
HIGH-DEFINITION MULTIMEDIA INTERFACE

Terminy HDMI, HDMI High Definition Multimedia Interface oraz logo HDMI są znakami towarowymi lub zarejestrowanymi znakami towarowymi HDMI Licensing Administrator, Inc. w Stanach Zjednoczonych i innych krajach.

POLSKI