

Register your product and get support at

www.philips.com/welcome

HTS5563

HTS5583

HTS5593

Příručka pro uživatele

Instrukcja obsługi

Príručka uživateľa

Felhasználói kézikönyv

Manual de utilizare

PHILIPS

Spis treści

1 Pomoc i wsparcie techniczne	2	Przeglądanie portalu Net TV	25
Użycie pomocy ekranowej (instrukcja obsługi)	2	Przeglądanie zawartości komputera za pomocą DLNA	26
Poruszanie się po pomocy ekranowej	2	Karaoke	27
		Ustawienia dźwięku	27
2 Ważne	3	6 Zmiana ustawień	29
Bezpieczeństwo	3	Ustawienia języka	29
Dbanie o produkt	4	Ustawienia obrazu i wideo	29
Ochrona środowiska	4	Ustawienia dźwięku	30
Ostrzeżenie zdrowotne dotyczące oglądania zawartości 3D	4	Ustawienia kontroli rodzicielskiej	30
		Ustawienia wyświetlania	30
		Ustawienia oszczędzania energii	30
		Ustawienia głośników	31
		Przywracanie ustawień domyślnych	31
3 Zestaw kina domowego	5	7 Aktualizacja oprogramowania	31
Pilot zdalnego sterowania	5	Sprawdź wersję oprogramowania	31
Jednostka centralna	7	Aktualizacja oprogramowania przez port USB	32
Złącza	7	Aktualizacja oprogramowania przez Internet	32
		Aktualizacja pomocy ekranowej	33
4 Podłączanie i konfiguracja	9	8 Dane techniczne produktu	34
Podłączanie głośników	9	9 Rozwiązywanie problemów	38
Podłączanie do telewizora	10	10 Uwaga	40
Podłączanie urządzeń cyfrowych za pośrednictwem złącza HDMI	12	Oprogramowanie o otwartym kodzie źródłowym	40
Podłączanie dźwięku z telewizora i innych urządzeń	12	RMVB end user agreement (Asia Pacific and China only)	40
Konfiguracja głośników	13	Znaki towarowe	41
Konfiguracja złącza EasyLink (funkcja HDMI-CEC)	13	11 Kod języka	43
Podłączanie i konfigurowanie sieci domowej	15	12 Indeks	44
5 Korzystanie z zestawu kina domowego	17		
Dostęp do menu głównego	17		
Płyty	17		
Pliki danych	19		
Urządzenia pamięci masowej USB	20		
Opcje zawartości audio, wideo i zdjęć	21		
Radio	22		
odtwarzacz MP3	23		
Odtwarzacz iPod lub telefon iPhone	23		
Sterowanie za pomocą smartphona	24		

1 Pomoc i wsparcie techniczne

Firma Philips zapewnia szeroki zakres pomocy technicznej dostępnej w Internecie. Odwiedź naszą stronę internetową pod adresem www.philips.com/support, aby:

- wyświetlić pełną instrukcję obsługi,
- wydrukować skróconą instrukcję obsługi,
- obejrzeć samouczki wideo (dostępne tylko dla wybranych modeli),
- znaleźć odpowiedzi na często zadawane pytania,
- wysłać do nas wiadomość e-mail z pytaniem,
- porozmawiać z przedstawicielem obsługi klienta.

Postępuj zgodnie z instrukcjami wyświetlanymi na stronie internetowej, aby wybrać język, a następnie wprowadź numer modelu produktu.

W celu uzyskania pomocy możesz także zwrócić się do działu obsługi klienta firmy Philips w swoim kraju. Zanim skontaktujesz się z firmą Philips, zanotuj numer modelu i numer seryjny swojego produktu. Informacje te można znaleźć z tyłu lub na spodzie urządzenia.

Użycie pomocy ekranowej (instrukcja obsługi)

W celu zapewnienia łatwiejszego dostępu pomoc ekranowa (instrukcja obsługi) jest zapisana w zestawie kina domowego.

Pomoc ekranowa składa się z dwóch paneli.

- Lewy panel zawiera dwie zakładki — **Spis treści** i **Indeks**. Aby wybrać temat, przejdź do zakładki **Spis treści** lub **Indeks**. Poniżej przedstawiono legendę dotyczącą wyświetlania zakładki **Spis treści**:
 - ► : naciśnij przycisk **OK**, aby rozwinąć tematy podrzędne.
 - ▼ : naciśnij przycisk **OK**, aby rozwinąć tematy podrzędne, lub naciśnij przycisk **Przyciski nawigacji** (w górę/w dół), aby wybrać temat.
- Prawy panel zawiera treść wybranego tematu. W celu uzyskania dodatkowej pomocy dotyczącej treści, przewiń stronę w dół, aby wyświetlić **Powiązane tematy**.

Użyj pilota zestawu kina domowego do wybierania oraz do poruszania się po pomocy ekranowej (patrz 'Poruszanie się po pomocy ekranowej' na str. 2).

Poruszanie się po pomocy ekranowej

Naciśnij przycisk na pilocie, aby użyć pomocy ekranowej.

Przycisk	Czynność
HELP	Dostęp do pomocy ekranowej lub wyjście z niej.
OK	Wyświetlenie wybranej strony lub rozwinięcie tematów podrzędnych ze spisu treści .
Przyciski nawigacji	Góra: Przewijanie w górę lub przejście do poprzedniej strony. Dół: Przewijanie w dół lub przejście do następnej strony. Prawo: Przejście do prawego panelu lub kolejnego wpisu w indeksie. Lewo: Przejście do lewego panelu lub poprzedniego wpisu w indeksie.
↶ BACK	Przejście do góry w sekcji Spis treści lub Indeks . Przejście z prawego panelu do sekcji Spis treści w lewym panelu.
◀ (Wstecz)	Wyświetlenie ostatnio oglądanej strony z historii.
▶ (Dalej)	Wyświetlenie następnej strony z historii.

2 Ważne

Przed rozpoczęciem korzystania z urządzenia należy zapoznać się z wszystkimi instrukcjami. Gwarancja nie obejmuje uszkodzeń powstałych na skutek postępowania niezgodnego z instrukcjami.

Bezpieczeństwo

Niebezpieczeństwo pożaru lub porażenia prądem!

- Nie wystawiaj urządzenia i akcesoriów na działanie deszczu i wody. Nie stawiaj przedmiotów wypełnionych cieczą (np. wazonów) w pobliżu urządzenia. W przypadku rozlania cieczy na urządzenie należy natychmiast odłączyć je od zasilania. Aby sprawdzić urządzenie przed użyciem, skontaktuj się z działem obsługi klienta firmy Philips.
- Nie stawiaj urządzenia ani akcesoriów w pobliżu otwartego ognia lub innych źródeł ciepła. Nie wystawiaj urządzenia na bezpośrednie działanie promieni słonecznych.
- Nigdy nie należy wkładać przedmiotów do otworów wentylacyjnych oraz innych otworów w urządzeniu.
- Jeśli urządzenie jest podłączone do gniazdka za pomocą przewodu zasilającego lub łącznika, ich wtyki muszą być łatwo dostępne.
- Odłącz urządzenie od gniazdka elektrycznego na czas burzy.
- Podczas odłączania przewodu zasilającego zawsze ciągnij wtyczkę, a nie kabel.

Niebezpieczeństwo zwarcia lub pożaru!

- Przed podłączeniem urządzenia do źródła zasilania sprawdź, czy napięcie w gniazdku odpowiada wartości wydrukowanej z tyłu urządzenia. Nie wolno podłączać urządzenia do zasilania, jeżeli napięcie jest inne.

Istnieje ryzyko obrażeń i uszkodzenia zestawu kina domowego.

- W przypadku montażu urządzeń na ścianie używaj wyłącznie dostarczonego wspornika. Przymocuj wspornik do ściany, która utrzyma łączny ciężar urządzenia i wspornika. Koninklijke Philips Electronics N.V. nie bierze żadnej odpowiedzialności za wypadki lub obrażenia, jeśli użyty zostanie niewłaściwy uchwyt ścienny.

- W przypadku głośników ze stojakami korzystaj wyłącznie z podstaw dołączonych do zestawu. Mocno i pewnie przymocuj głośniki do podstaw. Głośniki na podstawach stawiaj na płaskiej, równej powierzchni, zdolnej podtrzymać ciężar głośnika z podstawą.
- Nigdy nie umieszczaj urządzenia i innych przedmiotów na przewodzie zasilającym oraz innych urządzeniach elektrycznych.
- W przypadku transportu urządzenia w temperaturze otoczenia niższej niż 5°C rozpakuj je i przed podłączeniem do zasilania poczekaj, aż jego temperatura osiągnie temperaturę pokojową.
- Otwarcie obudowy grozi narażeniem użytkownika na działanie widzialnego oraz niewidzialnego promieniowania laserowego. Unikaj bezpośredniego kontaktu z wiązką promieni laserowych.
- Nie należy dotykać soczewki optycznej znajdującej się w kieszeni na płytę.
- Niektóre części tego produktu mogą być wykonane ze szkła. Należy się z nimi obchodzić ostrożnie, aby uniknąć obrażeń lub uszkodzenia.

Niebezpieczeństwo przegrzania!

- Nie umieszczaj tego urządzenia w miejscu z ograniczoną wentylacją. Zawsze pozostawiaj co najmniej 10 cm wolnego miejsca z każdej strony urządzenia w celu zapewnienia właściwej wentylacji. Upewnij się, że zasłony i inne przedmioty nie zakrywają otworów wentylacyjnych urządzenia.

Niebezpieczeństwo zanieczyszczenia!

- Nie należy używać różnych baterii (starych z nowymi, zwykłych z alkalicznymi itp.).
- Niewłaściwa wymiana baterii grozi wybuchem. Baterię można wymienić tylko na egzemplarz tego samego lub odpowiedniego typu.
- Wyjmij baterie, jeśli są wyczerpane lub jeśli nie zamierzasz używać pilota przez dłuższy czas.
- Baterie zawierają substancje chemiczne, dlatego po rozładowaniu należy je zutylizować w sposób zgodny z przepisami.

Ryzyko połknięcia baterii!

- Produkt/pilot zdalnego sterowania może zawierać baterię monetową/pastyłkową, która może zostać połknięta. Zawsze trzymaj baterie poza zasięgiem dzieci! Połknięcie baterii może spowodować poważne obrażenia lub śmierć. W ciągu dwóch godzin od połknięcia mogą wystąpić poważne oparzenia wewnętrzne.

- Jeśli przypuszczasz, że bateria została połknięta lub w inny sposób znalazła się pod skórą, natychmiast zgłoś się na pogotowie.
- Podczas wymiany baterii trzymaj nowe i zużyte baterie poza zasięgiem dzieci. Po wymianie baterii upewnij się, że komora baterii jest w pełni zabezpieczona.
- Jeśli komora baterii nie może zostać w pełni zabezpieczona, przerwij korzystanie z urządzenia. Trzymaj je poza zasięgiem dzieci i skontaktuj się z producentem.



Produkt zawiera baterie opisane w treści dyrektywy 2006/66/WE, których nie można zutilizować z pozostałymi odpadami domowymi. Należy zapoznać się z lokalnymi przepisami dotyczącymi utylizacji baterii, ponieważ ich prawidłowa utylizacja pomaga zapobiegać zanieczyszczeniu środowiska naturalnego oraz utracie zdrowia.

Dbanie o produkt

- W kieszeni na płytę nie należy umieszczać przedmiotów innych niż płyta.
- Nie wkładaj wygiętych lub porysowanych płyt do kieszeni na płytę.
- Jeśli urządzenie nie będzie używane przez dłuższy czas, wyjmij płytę z kieszeni.
- Do czyszczenia urządzenia używaj wyłącznie ściereczek z mikrofibry.

Ochrona środowiska



To urządzenie zostało zaprojektowane i wykonane z materiałów oraz komponentów wysokiej jakości, które nadają się do ponownego wykorzystania.



Dołączony do produktu symbol przekreślonego pojemnika na odpady oznacza, że produkt objęty jest dyrektywą europejską 2002/96/WE. Informacje na temat wydzielonych punktów składowania zużytych produktów elektrycznych i elektronicznych można uzyskać w miejscu zamieszkania.

Prosimy postępować zgodnie z wytycznymi miejscowych władz i nie wyrzucać tego typu urządzeń wraz z innymi odpadami pochodzącymi z gospodarstwa domowego. Prawidłowa utylizacja starych produktów pomaga zapobiegać zanieczyszczeniu środowiska naturalnego oraz utracie zdrowia.

Ostrzeżenie zdrowotne dotyczące oglądania zawartości 3D

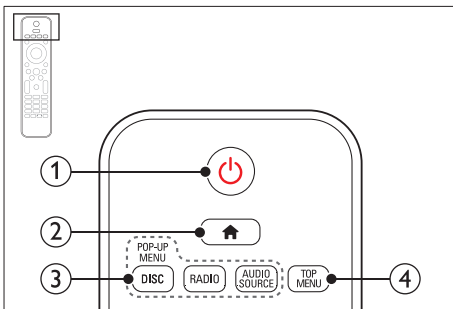
Zalecamy, aby przed oglądaniem obrazu 3D (a także pulsujących źródeł światła lub szybko zmieniających się sekwencji obrazów) osoby z rozpoznaną epilepsją lub innymi schorzeniami nasilającymi się pod wpływem działania światła zasięgnęły porady lekarza specjalisty. Aby uniknąć takich dolegliwości jak zawroty głowy, ból głowy lub dezorientacja przestrzenna, nie zalecamy oglądania obrazu 3D przez długi czas. W przypadku wystąpienia jakichkolwiek dolegliwości należy niezwłocznie zaprzestać oglądania obrazu 3D i powstrzymać się od wykonywania potencjalnie niebezpiecznych czynności (np. prowadzenia samochodu) do czasu całkowitego ustąpienia objawów. W przypadku długotrwałego utrzymywania się objawów nie należy w przyszłości oglądać obrazu 3D bez uprzedniego zasięgnięcia porady lekarza specjalisty. Z opisanych wyżej względów dzieci nie powinny oglądać obrazu 3D bez nadzoru rodziców. Nie zalecamy oglądania obrazu 3D przez dzieci w wieku poniżej 6 lat, ponieważ ich narząd wzroku nie jest jeszcze w pełni rozwinięty.

3 Zestaw kina domowego

Gratulujemy zakupu i witamy wśród klientów firmy Philips! Aby w pełni skorzystać z obsługi świadczonej przez firmę Philips, należy zarejestrować zakupiony produkt na stronie www.philips.com/welcome.

Pilot zdalnego sterowania

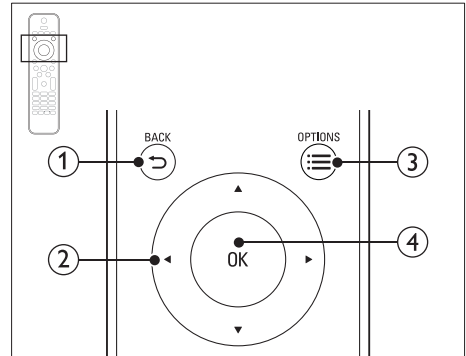
Ta sekcja zawiera opis pilota zdalnego sterowania.



- 1 **⏪ (Tryb gotowości/włącz)**
 - Włączenie zestawu kina domowego lub przełączenie go w tryb gotowości.
 - Przy włączonej funkcji EasyLink naciśnięcie i przytrzymanie przycisku powoduje jednoczesne przełączenie wszystkich podłączonych urządzeń zgodnych ze standardem HDMI CEC w tryb gotowości.
- 2 **🏠 (Menu główne)**

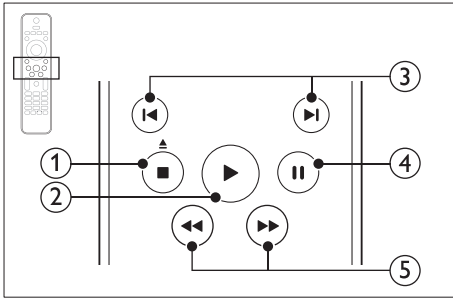
Dostęp do menu głównego.
- 3 **Przyciski źródła**
 - **DISC/POP-UP MENU:** Wyświetlanie lub zamykanie menu płyty podczas odtwarzania płyty.
 - **RADIO:** Przełączenie w tryb radia FM.
 - **AUDIO SOURCE:** Wybór źródła sygnału dźwiękowego.
- 4 **TOP MENU**

Dostęp do głównego menu płyty video.

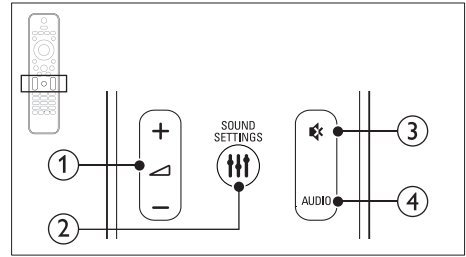


- 1 **⏪ BACK**
 - Powrót do poprzedniego ekranu menu.
 - W trybie radia naciśnięcie i przytrzymanie powoduje usunięcie bieżących zaprogramowanych stacji radiowych.
- 2 **Przyciski nawigacji**
 - Nawigacja po pozycjach menu.
 - W trybie radia przyciski w prawo i w lewo pozwalają na automatyczne wyszukiwanie stacji.
 - W trybie radia przyciski w górę i w dół pozwalają na dostrajanie częstotliwości radiowej.
- 3 **☰ OPTIONS**
 - Dostęp do większej liczby opcji podczas odtwarzania z płyty lub z urządzenia pamięci masowej USB.
 - W trybie radia ustawianie stacji radiowej.
- 4 **OK**

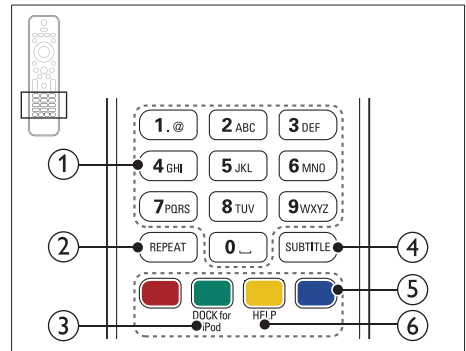
Zatwierdzanie wpisu lub wyboru.



- 1 **■ (Zatrzymaj) / ▲ (Wysuń/Otwórz/zamknij)**
 - Zatrzymywanie odtwarzania.
 - Naciśnięcie i przytrzymanie tego przycisku przez trzy sekundy powoduje otwarcie lub zamknięcie kieszeni na płytę lub wysunięcie płyty.
- 2 **▶ (Odtwarzanie)**
Rozpoczynanie lub wstrzymywanie odtwarzania.
- 3 **◀ / ▶ (Poprzedni/następny)**
 - Przejście do poprzedniej lub następnej ścieżki, rozdziału lub pliku.
 - Wybór zaprogramowanej stacji radiowej w trybie radia.
- 4 **⏏ (Wstrzymywanie odtwarzania)**
Wstrzymywanie odtwarzania.
- 5 **⏮ / ⏭ (Szybkie odtwarzanie do tyłu/Szybkie odtwarzanie do przodu)**
Wyszukiwanie do tyłu lub do przodu. Naciśnij ten przycisk kilkakrotnie, aby zmienić szybkość wyszukiwania.



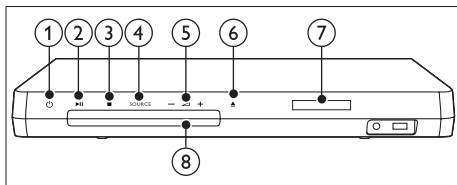
- 1 **▲ +/- (Głośność)**
Zwiększanie i zmniejszanie poziomu głośności.
- 2 **⦿ SOUND SETTINGS**
Wejście lub wyjście z opcji dźwięku.
- 3 **🔇 (Wyciszenie)**
Wyciszenie lub przywracanie głośności.
- 4 **AUDIO**
Wybór języka lub kanału dźwięku.



- 1 **Przyciski alfanumeryczne**
Wprowadzanie wartości lub liter (w sposób charakterystyczny dla wiadomości SMS)
- 2 **REPEAT**
Wybór lub wyłączenie trybu powtarzania odtwarzania.
- 3 **DOCK for iPod**
Przełączanie na podstawkę dokującą Philips do odtwarzacza iPod lub telefonu iPhone.
- 4 **SUBTITLE**
Wybór języka napisów dialogowych filmu.
- 5 **Kolorowych przycisków**
Wybór zadań lub opcji dla płyt Blu-ray.
- 6 **HELP**
Dostęp do pomocy ekranowej.

Jednostka centralna

Ta sekcja zawiera opis jednostki centralnej.

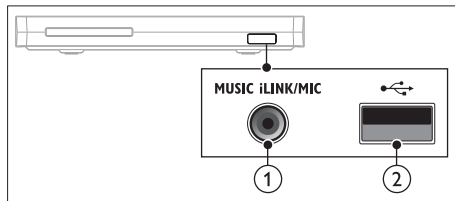


- 1 **⏻ (Tryb gotowości/włącz)**
Włączanie zestawu kina domowego lub przełączanie go w tryb gotowości.
- 2 **▶|| (Odtwarzaj/pauzuj)**
Rozpoczynanie, wstrzymywanie lub wznowianie odtwarzania.
- 3 **■ (Zatrzymaj)**
 - Zatrzymywanie odtwarzania.
 - W trybie radia naciśnięcie i przytrzymanie powoduje usunięcie bieżących zaprogramowanych stacji radiowych.
- 4 **SOURCE**
Wybór źródła audio/video zestawu kina domowego.
- 5 **▲ +/-**
Zwiększanie i zmniejszanie poziomu głośności.
- 6 **▲ (Otwórz/zamknij)**
Otwieranie lub zamykanie kieszeni na płytę lub wysuwanie płyty.
- 7 **Panel wyświetlacza**
- 8 **Kieszeń na płytę**

Złącza

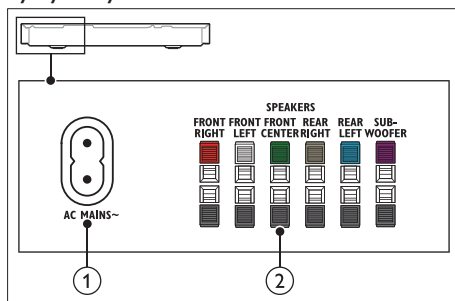
Ta sekcja zawiera opis złączy zestawu kina domowego.

Złącza przednie



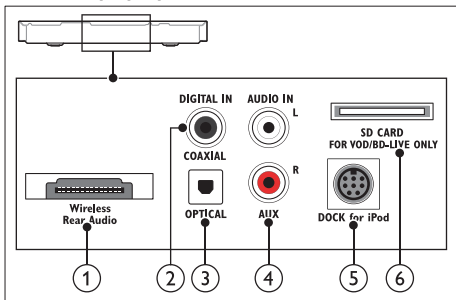
- 1 **MUSIC iLINK / MIC (funkcja MIC jest dostępna tylko w wybranych modelach)**
Wejście audio z odtwarzacza MP3 lub mikrofonu.
Wejście audio z mikrofonu (funkcja dostępna tylko w wybranych modelach)
- 2 **↔ (USB)**
Wejście audio, wideo lub zdjęć z urządzenia pamięci masowej USB.

Tyłny lewy



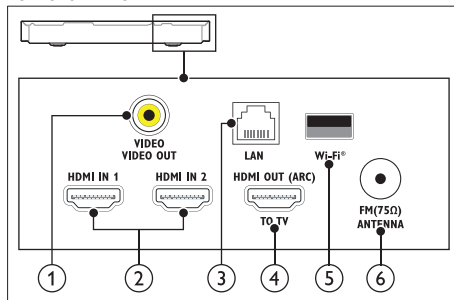
- 1 **AC MAINS~**
Podłączenie do źródła zasilania.
- 2 **SPEAKERS**
Podłączenie do wchodzących w skład zestawu głośników oraz subwoofera.

Centralny tylny



- 1 Wireless Rear Audio**
Podłączenie do modułu bezprzewodowego firmy Philips. (Model: Philips RWSS5512, do nabycia osobno)
- 2 DIGITAL IN-COAXIAL**
Podłączenie do koncentrycznego wyjścia audio w telewizorze lub urządzeniu cyfrowym.
- 3 DIGITAL IN-OPTICAL**
Służy do podłączania do optycznego wyjścia audio w telewizorze lub urządzeniu cyfrowym.
- 4 AUDIO IN-AUX**
Podłączenie do analogowego wyjścia audio w telewizorze lub w urządzeniu analogowym.
- 5 DOCK for iPod**
Podłączenie do podstawki dokującej Philips do odtwarzacza iPod lub telefonu iPhone. (model: Philips DCK306x)
- 6 SD CARD FOR VOD/BD-LIVE ONLY (Niedostępne w Chinach)**
Gniazdo na kartę SD. Karta SD jest używany przy wypożyczaniu filmów z serwisów internetowych i uzyskiwaniu dostępu do usług BD-Live.

Tylny prawy



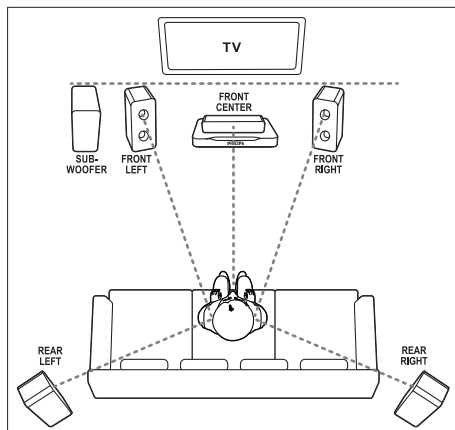
- 1 VIDEO-VIDEO OUT**
Podłączenie do wejścia kompozytowego sygnału wideo w telewizorze.
- 2 HDMI IN 1 / HDMI IN 2**
Podłączenie do wyjścia HDMI urządzenia cyfrowego.
- 3 LAN**
Podłączenie do wejścia sieci LAN modemu szerokopasmowego lub routera.
- 4 HDMI OUT (ARC) TO TV**
Podłączenie do wejścia HDMI w telewizorze.
- 5 Wi-Fi**
Podłączenie klucza sprzętowego Wi-Fi (model Philips WUB1110, do nabycia osobno).
- 6 ANTENNA FM 75 Ω**
Wejście sygnału z anteny, odbiornika telewizji kablowej lub satelitarnej.

4 Podłączanie i konfiguracja

W tej sekcji opisano sposób podłączenia zestawu kina domowego do telewizora i innych urządzeń, a następnie konfigurowania zestawu. Informacje dotyczące podstawowych połączeń zestawu kina domowego i akcesoriów można znaleźć w skróconej instrukcji obsługi. Pełną interaktywną instrukcję można znaleźć na stronie www.connectivityguide.philips.com.

Uwaga

- Dane identyfikacyjne i znamionowe urządzenia umieszczono na tabliczce informacyjnej znajdującej się z tyłu lub na spodzie urządzenia.
- Przed wykonaniem lub zmianą jakichkolwiek połączeń należy upewnić się, że wszystkie urządzenia są odłączone od gniazdka elektrycznego.



Uwaga

- Efekt dźwięku przestrzennego zależy od takich czynników, jak kształt i rozmiar pomieszczenia, rodzaj ścian i sufitu, okna i powierzchnie odbijające oraz akustyka głośnika. Wypróbuj różne ustawienia głośników, aby określić ich optymalne położenie.

Podłączanie głośników

Przewody głośnikowe są oznaczone kolorami, aby ułatwić podłączanie. Aby podłączyć głośnik do zestawu kina domowego, dopasuj kolor na przewodzie głośnikowym i złączu.

Położenie głośnika odgrywa decydującą rolę w konfiguracji efektu dźwięku przestrzennego. Aby uzyskać najlepszy efekt, skieruj wszystkie głośniki w stronę miejsca odsłuchu i ustaw je na wysokości zbliżonej do poziomu uszu w przypadku zajęcia pozycji siedzącej.

Postępuj zgodnie z poniższymi ogólnymi wskazówkami dotyczącymi rozmieszczania głośników.

- 1** Pozycja użytkownika:
Środek obszaru odsłuchu.
- 2** Głośnik **FRONT CENTER** (przedni centralny):
Umieść głośnik centralny bezpośrednio przed pozycją użytkownika, nad lub pod telewizorem.
- 3** Głośniki **FRONT LEFT** (przedni lewy) i **FRONT RIGHT** (przedni prawy):
Umieść lewy i prawy głośnik z przodu, w równej odległości od głośnika centralnego. Upewnij się, że głośniki lewy, prawy i środkowy znajdują się w tej samej odległości od pozycji użytkownika.
- 4** Głośniki **REAR LEFT** (tylny lewy) i **REAR RIGHT** (tylny prawy):
Umieść tylne głośniki dźwięku przestrzennego po lewej i prawej stronie pozycji użytkownika, w jednej linii z nią lub nieco za nią.
- 5** Głośnik **SUBWOOFER** (subwoofler):
Umieść subwoofler w odległości przynajmniej jednego metra na prawo lub na lewo od telewizora. Zostaw mniej więcej dziesięć centymetrów odstępów od ściany.

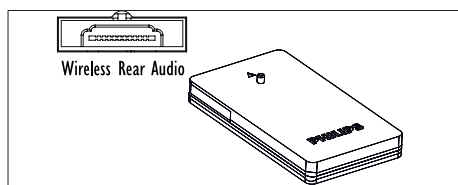
Bezprzewodowe podłączenie głośników tylnych

Podłącz bezprzewodowo głośniki tylne do zestawu kina domowego przy użyciu modułu bezprzewodowego. Więcej szczegółów można znaleźć w instrukcji obsługi modułu bezprzewodowego.

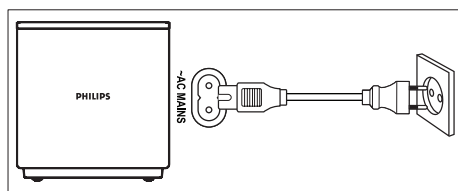
Co jest potrzebne:

- moduł bezprzewodowy firmy Philips. (Model: Philips RWSS5512, do nabycia osobno)

- 1 Podłącz nadajnik bezprzewodowy do złącza **Wireless Rear Audio** zestawu kina domowego.



- 2 Podłącz głośniki tylne do odbiornika bezprzewodowego.
- 3 Podłącz odbiornik bezprzewodowy do zasilania.



Podłączenie do telewizora

W celu oglądania filmów podłącz zestaw kina domowego do telewizora. Dźwięk telewizora można odsłuchiwać przy użyciu głośników zestawu kina domowego.

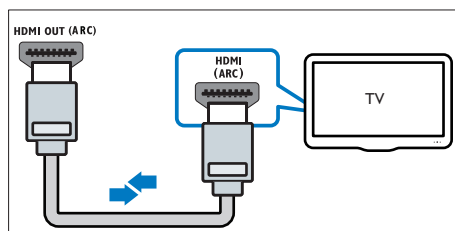
Skorzystaj z takiego połączenia między zestawem kina domowego i posiadanym telewizorem, które zapewni najwyższą możliwą jakość.

Opcja 1: Podłączenie do telewizora za pośrednictwem złącza HDMI (ARC)

Najlepsza jakość obrazu

Zestaw kina domowego obsługuje złącze HDMI w wersji 1.4 z funkcją Audio Return Channel (ARC). Jeśli telewizor jest zgodny ze standardem HDMI ARC, dźwięk telewizora można odsłuchiwać przy użyciu zestawu kina domowego za pomocą pojedynczego przewodu HDMI.

- 1 Podłącz jedną wtyczkę przewodu HDMI High Speed do złącza **HDMI OUT (ARC)** w zestawie kina domowego, a drugą wtyczkę wsuń do złącza **HDMI ARC** w telewizorze.
 - Złącze **HDMI ARC** telewizora może być oznaczone w inny sposób. Szczegółowe informacje zawiera instrukcja obsługi telewizora.
- 2 Włącz obsługę funkcji HDMI-CEC w telewizorze. Szczegółowe informacje zawiera instrukcja obsługi telewizora.
 - Jeśli dźwięk z telewizora nie jest odtwarzany w zestawie kina domowego, ręcznie skonfiguruj ustawienia dźwięku (patrz 'Konfigurowanie dźwięku' na str. 14).



Opcja 2: Podłączanie do telewizora za pośrednictwem standardowego złącza HDMI

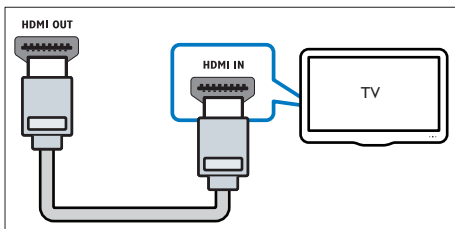
Najlepsza jakość obrazu

Jeśli posiadany telewizor nie jest zgodny ze standardem HDMI ARC, połącz zestaw kina domowego z telewizorem za pomocą zwykłego złącza HDMI.

- 1 Podłącz jedną wtyczkę przewodu HDMI High Speed do złącza **HDMI OUT (ARC)** w zestawie kina domowego, a drugą wtyczkę wsuń do złącza **HDMI** w telewizorze.
- 2 Podłącz przewód audio, aby odsłuchiwać dźwięk telewizora przy użyciu zestawu kina domowego (patrz 'Podłączanie dźwięku z telewizora i innych urządzeń' na str. 12).
- 3 Włącz obsługę funkcji HDMI-CEC w telewizorze. Szczegółowe informacje zawiera instrukcja obsługi telewizora.
 - Jeśli dźwięk z telewizora nie jest odtwarzany w zestawie kina domowego, ręcznie skonfiguruj ustawienia dźwięku (patrz 'Konfigurowanie dźwięku' na str. 14).

Uwaga

- Jeśli telewizor jest wyposażony w złącze DVI, do jego podłączenia można użyć adaptera HDMI/DVI. Niektóre funkcje mogą być jednak niedostępne.

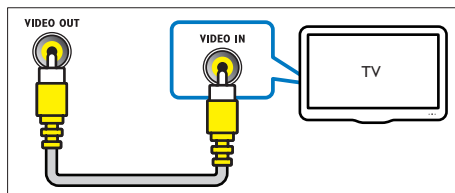


Opcja 3: Podłączanie do telewizora za pośrednictwem kompozytowego przewodu wideo

Średnia jakość obrazu

Jeśli telewizor nie jest wyposażony w złącza HDMI, użyj złącza kompozytowego wideo. Złącze kompozytowe nie obsługuje obrazu w wysokiej rozdzielczości.

- 1 Podłącz jedną wtyczkę przewodu kompozytowego do złącza **VIDEO** w zestawie kina domowego, a drugą wtyczkę do złącza **VIDEO IN** w telewizorze.
 - Kompozytowe złącze wideo może być oznaczone symbolem **AV IN**, **COMPOSITE** lub **BASEBAND**.
- 2 Podłącz przewód audio, aby odsłuchiwać dźwięk telewizora przy użyciu zestawu kina domowego (patrz 'Podłączanie dźwięku z telewizora i innych urządzeń' na str. 12).
- 3 Podczas oglądania telewizji naciśnij kilkakrotnie przycisk **SOURCE** zestawu kina domowego, aby wybrać właściwe wejście audio.
- 4 Podczas oglądania filmów przełącz telewizor na właściwe wejście wideo. Szczegółowe informacje zawiera instrukcja obsługi telewizora.



Podłączanie urządzeń cyfrowych za pośrednictwem złącza HDMI

Do zestawu kina domowego można podłączyć urządzenie cyfrowe, takie jak dekodery, konsolę do gier lub kamerę, za pośrednictwem pojedynczego połączenia HDMI. Kiedy urządzenia są podłączone w ten sposób, podczas odtwarzania pliku lub grania w grę

- obraz jest automatycznie wyświetlany na telewizorze,
- a dźwięk jest automatycznie odtwarzany przez zestaw kina domowego.

1 Za pomocą przewodu HDMI High Speed połącz złącze **HDMI OUT** urządzenia cyfrowego ze złączem **HDMI IN 1/2** zestawu kina domowego.

2 Podłącz zestaw kina domowego do telewizora za pośrednictwem złącza **HDMI OUT (ARC)**.

- Jeśli telewizor nie jest zgodny ze standardem HDMI CEC, wybierz odpowiednie wejście wideo w telewizorze.

3 W podłączonym urządzeniu włącz obsługę funkcji HDMI-CEC. Więcej szczegółów można znaleźć w instrukcjach obsługi urządzenia.

- Jeśli dźwięk z urządzenia cyfrowego nie jest odtwarzany w zestawie kina domowego, ręcznie skonfiguruj ustawienia dźwięku. (patrz 'Konfigurowanie dźwięku' na str. 14).
- Możesz także kilkakrotnie nacisnąć przycisk **SOURCE** zestawu kina domowego, aby wybrać właściwe wejście HDMI.

Podłączanie dźwięku z telewizora i innych urządzeń

Połączenie umożliwia odtwarzanie dźwięku pochodzącego z telewizora lub innych urządzeń za pomocą głośników zestawu kina domowego. Skorzystaj z takiego połączenia między zestawem kina domowego, posiadającym telewizorem oraz pozostałymi urządzeniami, które zapewnią najwyższą możliwą jakość.

Uwaga

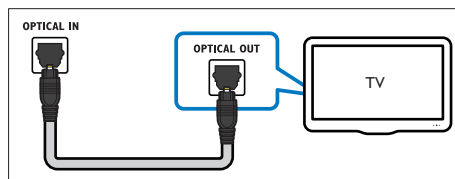
- Sposoby przesyłania dźwięku opisane w niniejszej instrukcji obsługi mają jedynie charakter zaleceń. Można również korzystać z innych dostępnych połączeń.
- W przypadku połączenia zestawu kina domowego i telewizora za pomocą złącza **HDMI ARC** osobny przewód audio nie jest wymagany.

Opcja 1: Podłączanie sygnału audio za pomocą cyfrowego przewodu optycznego

Najlepsza jakość dźwięku

1 Podłącz jedną wtyczkę przewodu optycznego do złącza **OPTICAL** w zestawie kina domowego, a drugą wtyczkę wsuń do złącza **OPTICAL OUT** w telewizorze lub innym urządzeniu.

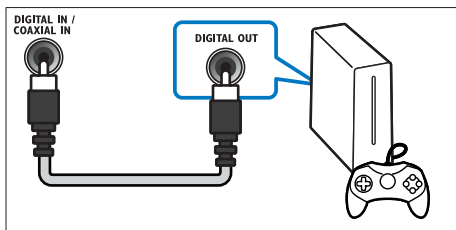
- Cyfrowe złącze optyczne może być oznaczone symbolem **SPDIF** lub **SPDIF OUT**.



Opcja 2: Podłączanie dźwięku za pomocą cyfrowego przewodu koncentrycznego

Dobra jakość dźwięku

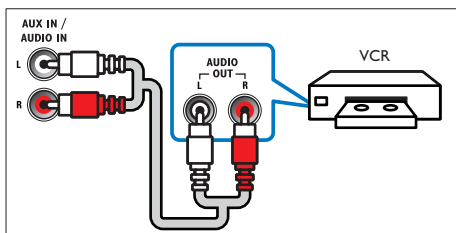
- 1 Podłącz jedną wtyczkę przewodu koncentrycznego do złącza **COAXIAL** w zestawie kina domowego, a drugą wtyczkę wsuń do złącza **COAXIAL/DIGITAL OUT** w telewizorze lub innym urządzeniu.
 - Cyfrowe złącze koncentryczne może być oznaczone symbolem **DIGITAL AUDIO OUT**.



Opcja 3: Podłączanie dźwięku za pomocą analogowych przewodów audio

Średnia jakość dźwięku

- 1 Podłącz jedną wtyczkę przewodu analogowego do złącza **AUX** w zestawie kina domowego, a drugą wtyczkę wsuń do złącza **AUDIO OUT** w telewizorze lub innym urządzeniu.



Konfiguracja głośników

- 1 Naciśnij przycisk **▲** (Menu główne).
- 2 Wybierz opcję **[Konfiguracja]**, a następnie naciśnij przycisk **OK**.
- 3 Wybierz kolejno opcje **[Audio]** > **[Ustawienia głośników]**
- 4 Wprowadź odległość dla każdego z głośników, a następnie odsłuchaj sygnały testowe i zmień głośność. Wypróbuj różne ustawienia głośników, aby określić optymalne ustawienie.

Konfiguracja złącza EasyLink (funkcja HDMI-CEC)

Zestaw kina domowego został wyposażony w złącze Philips EasyLink wykorzystujące protokół HDMI-CEC (Consumer Electronics Control). Urządzenia zgodne ze standardem EasyLink podłączone do gniazda HDMI można obsługiwać za pomocą jednego pilota zdalnego sterowania.


Uwaga

- Standard HDMI-CEC jest znany pod różnymi nazwami w zależności od producenta. Informacje na temat danego urządzenia zawiera jego instrukcja obsługi.
- Firma Philips nie gwarantuje pełnej zgodności ze wszystkimi urządzeniami HDMI-CEC.

Przed uruchomieniem


- Podłącz zestaw kina domowego do urządzenia zgodnego ze standardem HDMI-CEC za pomocą złącza HDMI.
- Wykonaj niezbędne połączenia opisane w skróconej instrukcji obsługi, a następnie przełącz telewizor na źródło odpowiednie dla zestawu kina domowego.

Włączanie funkcji EasyLink

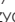
- 1 Naciśnij przycisk  (**Menu główne**).
- 2 Wybierz opcję **[Konfiguracja]**, a następnie naciśnij przycisk **OK**.
- 3 Wybierz kolejno: **[EasyLink]** > **[EasyLink]** > **[Wł.]**.
- 4 W telewizorze i innych podłączonych urządzeniach włącz tryb sterowania HDMI-CEC. Więcej informacji można znaleźć w instrukcji obsługi telewizora lub innych urządzeń.
 - W telewizorze ustaw wyjście audio na tryb „Amplifier” („Wzmacniacz”) — zamiast głośników telewizora. Szczegółowe informacje zawiera instrukcja obsługi telewizora.

Funkcje sterowania EasyLink

Dzięki funkcji EasyLink zestaw kina domowego oraz inne podłączone urządzenia zgodne ze standardem HDMI-CEC można obsługiwać za pomocą pojedynczego pilota zdalnego sterowania.


- **[Odtw. 1 przycis.]** (odtworzenie jednym przyciskiem): jeśli w kieszeni na płytę znajduje się płyta wideo, należy nacisnąć przycisk  (**Odtwarzanie**), aby wybudzić telewizor z trybu gotowości i rozpocząć odtwarzanie zawartości płyty.
- **[Gotow. 1 przycis.]** (przechodzenie w tryb gotowości jednym przyciskiem): jeśli w zestawie kina domowego jest włączona obsługa funkcji przechodzenia w tryb gotowości jednym przyciskiem, tryb gotowości można włączyć pilotem telewizora lub innego urządzenia HDMI-CEC.
- **[Sterowanie dźwiękiem]** (sterowanie dźwiękiem): jeśli włączona jest funkcja sterowania dźwiękiem, dźwięk z podłączonego urządzenia jest odtwarzany automatycznie przez głośniki zestawu kina domowego.
- **[Mapowanie audio]** (przyporządkowywanie sygnału audio): jeśli funkcja sterowania dźwiękiem nie działa, należy przyporządkować podłączone urządzenie do odpowiedniego wejścia audio zestawu kina domowego (patrz 'Konfigurowanie dźwięku' na str. 14).

Uwaga

- Aby zmienić ustawienia funkcji EasyLink, naciśnij przycisk  (**Menu główne**), a następnie wybierz kolejno opcje **[Konfiguracja]** > **[EasyLink]**.

Konfigurowanie dźwięku

Jeśli dźwięk z podłączonego urządzenia nie jest odtwarzany przez głośniki zestawu kina domowego, sprawdź, czy funkcja EasyLink została włączona we wszystkich urządzeniach (patrz 'Włączanie funkcji EasyLink' na str. 14). Następnie skonfiguruj sterowanie dźwiękiem funkcji EasyLink.

- 1 Naciśnij przycisk  (**Menu główne**).
- 2 Wybierz opcję **[Konfiguracja]**, a następnie naciśnij przycisk **OK**.
- 3 Wybierz kolejno opcje **[EasyLink]** > **[Sterowanie dźwiękiem]** > **[Wł.]**.
 - Aby odtwarzać dźwięk za pośrednictwem głośników telewizora, wybierz opcję **[Wyt.]** i poniżej zmniejsz głośność.
- 4 Wybierz kolejno opcje **[EasyLink]** > **[Mapowanie audio]**.
- 5 Postępuj zgodnie z instrukcjami wyświetlanymi na ekranie, aby przyporządkować podłączone urządzenie do odpowiednich wejść audio zestawu kina domowego.
 - Jeśli podłączasz zestaw kina domowego do telewizora za pomocą złącza HDMI ARC, upewnij się, że dźwięk telewizora jest przyporządkowany do wejścia ARC w zestawie kina domowego.

Podłączanie i konfigurowanie sieci domowej

Podłącz zestaw kina domowego do routera sieciowego za pomocą przewodowego lub bezprzewodowego połączenia sieciowego, aby korzystać z następujących funkcji:

- Strumieniowe przesyłanie zawartości multimedialnej (patrz 'Przeglądanie zawartości komputera za pomocą DLNA' na str. 26)
- Sterowanie za pomocą smartphona
- Net TV (funkcja niedostępna w Chinach) (patrz 'Przeglądanie portalu Net TV' na str. 25)
- Aktualizowanie oprogramowania (patrz 'Aktualizacja oprogramowania przez Internet' na str. 32)



Przeostroga

- Należy zapoznać się z informacjami na temat routera sieciowego, oprogramowania serwera multimedii oraz zasadami działania sieci. W razie potrzeby należy zapoznać się z dokumentacją dołączoną do sprzętu sieciowego. Firma Philips nie ponosi odpowiedzialności za utratę ani uszkodzenie danych.

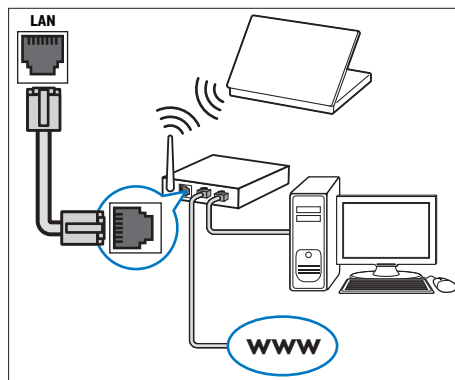
Przed uruchomieniem

- Aby korzystać z usług Net TV i aktualizacji oprogramowania, należy upewnić się, że router sieciowy ma dostęp do Internetu z pełną szybkością i nie jest ograniczany przez zapory sieciowe lub inne systemy bezpieczeństwa).
- Wykonaj niezbędne połączenia opisane w skróconej instrukcji obsługi, a następnie przełącz telewizor na źródło odpowiednie dla zestawu kina domowego.

Konfiguracja sieci przewodowej

Co jest potrzebne:

- Przewód sieciowy (przewód RJ45 prosty).
- Router sieciowy (z włączonym ustawieniem DHCP).



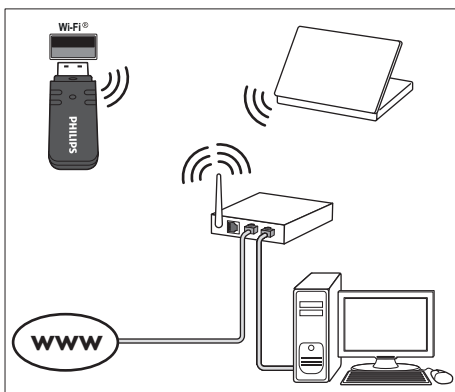
- 1 Za pomocą kabla sieciowego połącz złącze LAN zestawu kina domowego z routerem sieciowym.
- 2 Naciśnij przycisk **⬆** (Menu główne).
- 3 Wybierz opcję **[Konfiguracja]**, a następnie naciśnij przycisk **OK**.
- 4 Wybierz kolejno: **[Sieć] > [Instalacja sieci] > [Przewodowa (Ethernet)]**.
- 5 Postępuj zgodnie z instrukcjami wyświetlanymi na ekranie, aby ukończyć konfigurację.
 - W przypadku braku połączenia wybierz opcję **[Ponów]**, a następnie naciśnij przycisk **OK**.
- 6 Wybierz opcję **[Zakończ]**, a następnie naciśnij przycisk **OK**, aby zakończyć.
 - Aby wyświetlić ustawienia sieciowe, wybierz kolejno opcje **[Konfiguracja] > [Sieć] > [Wyświetl ustawienia sieci]**.

Konfiguracja sieci bezprzewodowej

Zestaw kina domowego jest gotowy do obsługi sieci Wi-Fi. Podłącz klucz sprzętowy Wi-Fi, aby uzyskać łatwy dostęp do sieci bezprzewodowej.

Co jest potrzebne:

- Router sieciowy (z włączonym ustawieniem DHCP). Aby uzyskać najwyższą wydajność, zasięg i zgodność, użyj routera 802.11n.
- Klucz sprzętowy Wi-Fi (model Philips WUB1110).



- 1 Naciśnij przycisk **⬆** (Menu główne).
- 2 Wybierz opcję **[Konfiguracja]**, a następnie naciśnij przycisk **OK**.
- 3 Wybierz kolejno opcje **[Sieć] > [Instalacja sieci] > [Bezprzewodowe (Wi-Fi)]**, a następnie naciśnij przycisk **OK**.
- 4 Postępuj zgodnie z instrukcjami wyświetlanymi na ekranie, aby wybrać i skonfigurować sieć bezprzewodową.
 - W przypadku braku połączenia wybierz opcję **[Ponów]**, a następnie naciśnij przycisk **OK**.
- 5 Wybierz opcję **[Zakończ]**, a następnie naciśnij przycisk **OK**, aby zakończyć.
 - Aby wyświetlić ustawienia sieciowe, wybierz kolejno opcje **[Konfiguracja] > [Sieć] > [Wyświetl ustawienia sieci bezprzewodowej]**.

Personalizacja nazwy sieci

Nazwij swój zestaw kina domowego, aby móc go łatwo zidentyfikować w sieci domowej.

- 1 Naciśnij przycisk **⬆** (Menu główne).
- 2 Wybierz opcję **[Konfiguracja]**, a następnie naciśnij przycisk **OK**.
- 3 Wybierz kolejno opcje **[Sieć] > [Nazwij swój produkt:]**.
- 4 Za pomocą przycisków **Przyciski alfanumeryczne** wprowadź nazwę.
- 5 Wybierz opcję **[Gotowe]**, a następnie naciśnij przycisk **OK**, aby zakończyć.

5 Korzystanie z zestawu kina domowego



W tej części opisano korzystanie z zestawu kina domowego do odtwarzania materiałów z różnych źródeł.

Przed uruchomieniem

- Wykonaj niezbędne połączenia opisane w skróconej instrukcji obsługi oraz w instrukcji obsługi.
- Zakończenie pierwszej konfiguracji. Pierwsza konfiguracja ma miejsce po włączeniu zestawu kina domowego lub jeśli konfiguracja nie została zakończona.
- Przełącz telewizor na źródło odpowiednie dla zestawu kina domowego (na przykład HDMI, AV IN).

Dostęp do menu głównego

Menu główne umożliwia łatwy dostęp do podłączonych urządzeń, konfiguracji i innych przydatnych funkcji zestawu kina domowego.

- Naciśnij przycisk  (Menu główne).
↳ Zostanie wyświetlone menu główne.
- Naciśnij przyciski **Przyciski nawigacji** i **OK**, aby wybrać następujące opcje:
 - [odtwórz Płytę]**: Włącz odtwarzanie płyty.
 - [przeglądaj USB]**: Dostęp do przeglądarki zawartości urządzenia USB.
 - [przeglądaj iPoda]**: Dostęp do przeglądarki zawartości urządzenia iPod lub iPhone.
 - [przeglądaj Net TV]** (funkcja niedostępna w Chinach): Uzyskiwanie dostępu do portalu Net TV.
 - [przeglądaj PC]**: Dostęp do przeglądarki zawartości komputera.
 - [HDMI 1]**: Wybór urządzenia cyfrowego podłączonego do złącza **HDMI IN 1** w zestawie kina domowego.
 - [HDMI 2]**: Wybór urządzenia cyfrowego podłączonego do złącza **HDMI IN 2** w zestawie kina domowego.
 - [Konfiguracja]**: Uzyskiwanie dostępu do menu w celu zmiany ustawień wideo, dźwięku i innych.
 - [Pomoc]**: Uzyskiwanie dostępu do ekranowej instrukcji obsługi.
- Naciśnij przycisk  (Menu główne), aby wyjść z menu.

Płyty

Ten zestaw kina domowego umożliwia odtwarzanie płyt DVD, VCD, CD i Blu-ray. Zestaw kina domowego pozwala także na odtwarzanie płyt nagranych w domu, takich jak płyty CD-R ze zdjęciami lub muzyką.

- Włóż płytę do zestawu kina domowego.
- Jeśli odtwarzanie płyty nie rozpocznie się automatycznie, naciśnij przycisk **DISC** lub wybierz w menu głównym opcję **[odtwórz Płytę]**.
- Naciśnij przyciski odtwarzania na pilocie zdalnego sterowania, aby sterować odtwarzaniem.

Uwaga

- Aby uniknąć migotania, zmień poziom jasności wyświetlacza.

Przyciski odtwarzania

Przycisk	Czynność
Przyciski nawigacji	Nawigacja po pozycjach menu. W górę/w dół: Obrót zdjęcia w lewo lub w prawo.
OK	Zatwierdzanie wpisu lub wyboru.
▶ (Odtwarzanie)	Rozpoczynanie lub wstrzymywanie odtwarzania.
 	Wstrzymywanie odtwarzania.
■	Zatrzymywanie odtwarzania.
◀ / ▶	Przejdźcie do poprzedniej lub następnej ścieżki, rozdziału lub pliku.
◀◀ / ▶▶	Wyszukiwanie do tyłu lub do przodu po wstrzymaniu odtwarzania filmu.
SUBTITLE	Wybór języka napisów dialogowych filmu.
DISC/ POP-UP MENU	Wyświetlanie lub zamykanie menu płyty.
☰ OPTIONS	Dostęp do zaawansowanych opcji podczas odtwarzania plików audio, wideo i plików multimedialnych.

Synchronizacja obrazu i dźwięku

Jeśli dźwięk nie jest zsynchronizowany z obrazem, można opóźnić dźwięk w celu jego dopasowania do obrazu.

- 1 Naciśnij przycisk **≡ SOUND SETTINGS**.
- 2 Wybierz opcję **AUD SYNC**, a następnie naciśnij przycisk **OK**.
- 3 Naciśnij przycisk **Przyciski nawigacji** (w górę/dół), aby zsynchronizować dźwięk z obrazem.
- 4 Naciśnij przycisk **OK**, aby potwierdzić.

Odtwarzanie płyty Blu-ray 3D

Ten zestaw kina domowego umożliwia odtwarzanie filmów Blu-ray 3D. Przed odtworzeniem płyty 3D należy przeczytać ostrzeżenie zdrowotne dotyczące oglądania zawartości 3D.

Co jest potrzebne:

- Telewizor obsługujący technologię 3D.
- Okulary 3D zgodne z telewizorem 3D.
- Film Blu-ray 3D.
- Przewód HDMI High Speed (najlepiej wersja 1.4)

- 1 Za pomocą przewodu HDMI High Speed podłącz zestaw kina domowego do telewizora zgodnego z funkcją 3D.
- 2 Upewnij się, że ustawienie obrazu 3D jest włączone. Naciśnij przycisk **⬆️ (Menu główne)** i wybierz kolejno opcje **[Konfiguracja] > [Wideo] > [Oglądanie filmów 3D] > [Auto]**.
 - Aby odtwarzać płyty 3D w trybie 2D, wybierz opcję **[Wył.]**.
- 3 Rozpocznij odtwarzanie płyty Blu-ray 3D i włóż okulary 3D.
 - Podczas przeszukiwania wideo i w niektórych trybach odtwarzania obraz będzie wyświetlany w trybie 2D. Obraz powróci do trybu 3D po wznowieniu odtwarzania.

Korzystanie z funkcji Bonus View płyty Blu-ray

Płyty Blu-ray obsługujące funkcję Bonus View umożliwiają oglądanie dodatkowych elementów, takich jak komentarz reżysera, w małym okienku na ekranie. Funkcja Bonus View znana jest również jako Picture-In-Picture.

- 1 Funkcję Bonus View można włączyć w menu płyty Blu-ray.
- 2 Podczas odtwarzania filmu naciśnij przycisk **≡ OPTIONS**.
 - ↳ Zostanie wyświetlone menu opcji.
- 3 Wybierz kolejno opcję **[Wybór PIP] > [PIP]**.
 - W zależności od filmu może być wyświetlane menu PIP [1] lub [2].
 - Aby wyłączyć funkcję Bonus View, wybierz opcję **[Wył.]**.
- 4 Wybierz opcję **[Drugi język audio]** lub **[Drugi język napisów]**.
- 5 Wybierz język, a następnie naciśnij przycisk **OK**.

Korzystanie z serwisu BD-Live w przypadku płyty Blu-ray

W przypadku płyt Blu-ray z zawartością BD-Live można korzystać z dodatkowych funkcji, takich jak internetowe czaty z reżyserami, najnowsze zwiastuny, gry, tapety i dzwonki.

Usługi i zawartość BD-Live mogą się różnić w zależności od płyty.


Co jest potrzebne:

- Płyta Blu-ray z zawartością BD-Live.
- Urządzenie pamięci masowej:
 - urządzenie pamięci masowej USB z co najmniej 1 GB pamięci lub
 - karta pamięci SD typu SDHC klasy 6 z co najmniej 8 GB wolnego miejsca.

- 1 Podłącz zestaw kina domowego do sieci domowej z dostępem do Internetu.
- 2 Podłącz urządzenie pamięci masowej USB lub włóż kartę pamięci SD do zestawu kina domowego.
 - Jeśli pojawi się monit, postępuj zgodnie z instrukcjami wyświetlanymi na ekranie, aby sformatować kartę pamięci SD.
- 3 Naciśnij przycisk **⬆️ (Menu główne)** i wybierz opcję **[Konfiguracja]**.
- 4 Wybierz kolejno opcję **[Zaawansowane] > [Pamięć lokalna]**.




- 5 Wybierz opcję **[USB]** lub **[Karta SD]**.
 - Urządzenie pamięci masowej USB lub karta pamięci SD służą do zapisywania pobranej zawartości BD-Live.
- 6 Wybierz kolejno opcje **[Zaawansowane]** > **[Zabezpieczenie BD Live]** > **[Wył.]**, aby wyłączyć funkcję BD-Live.
 - Aby wyłączyć funkcję BD-Live, wybierz opcję **[Wł.]**.
- 7 Wybierz ikonę BD-Live z menu płyty, a następnie naciśnij przycisk **OK**.
 - ↳ Rozpocznie się ładowanie serwisu BD-Live. Czas ładowania zależy od płyty oraz połączenia z Internetem.
- 8 **Przyciski nawigacji** umożliwiają nawigację po zawartości BD-Live. Naciśnij przycisk **OK**, aby wybrać opcję.

Uwaga

- Aby wyczyścić pamięć na urządzeniu pamięci masowej, naciśnij przycisk  (**Menu główne**) i wybierz kolejno opcje **[Konfiguracja]** > **[Zaawansowane]** > **[Wyczyść pamięć]**.

Pliki danych

Zestaw kina domowego umożliwia odtwarzanie zdjęć oraz plików audio i wideo zawartych na płycie lub urządzeniu pamięci masowej USB. Przed odtworzeniem pliku sprawdź, czy jego format jest obsługiwany przez zestaw kina domowego (patrz 'Formaty plików' na str. 34).

- 1 Odtwórz pliki z płyty lub urządzenia pamięci masowej USB.
- 2 Aby zatrzymać odtwarzanie, naciśnij przycisk 
 - Aby wznowić film w miejscu, w którym został zatrzymany, naciśnij przycisk  (**Odtwarzanie**).
 - Aby odtworzyć film od początku, naciśnij przycisk .

Uwaga


- Aby odtwarzać pliki DivX zabezpieczone przed kopiowaniem (DRM), podłącz zestaw kina domowego do telewizora za pomocą przewodu HDMI.

Napisy

Jeśli dla filmu są dostępne napisy dialogowe w kilku językach, należy wybrać język napisów.

Uwaga

- Nazwa pliku z napisami dialogowymi musi być taka sama, jak nazwa pliku z filmem. Przykład: Jeśli plik wideo ma nazwę „film.avi”, plik z napisami dialogowymi należy nazwać „film.srt” lub „film.sub”.
- Zestaw kina domowego obsługuje następujące formaty plików: srt, sub, .txt, .ssa, .ass, smi i .sami. Jeśli napisy dialogowe nie są prawidłowo wyświetlane, zmień zestaw znaków.

- 1 Podczas odtwarzania filmu naciśnij przycisk **SUBTITLE**, aby wybrać język.
- 2 Jeśli napisy dialogowe w filmach DivX lub RMVB/RM nie są wyświetlane prawidłowo, wykonaj następujące kroki, aby zmienić zestaw znaków.
- 3 Naciśnij przycisk  **OPTIONS**.
 - ↳ Zostanie wyświetlone menu opcji.
- 4 Wybierz opcję **[Zestaw znaków]**, a następnie wybierz zestaw znaków obsługujący napisy.

Europa, Indie, Ameryka Łacińska i Rosja

Zestaw znaków	Język
[Standardowy]	Angielski, albański, duński, holenderski, fiński, francuski, gaelicki, niemiecki, włoski, kurdyjski (alfabet łaćciński), norweski, portugalski, hiszpański, szwedzki i turecki
[Europa Środkowa]	Albański, chorwacki, czeski, holenderski, angielski, niemiecki, węgierski, irlandzki, polski, rumuński, słowacki, słoweński i serbski
[Cyrylica]	Bułgarski, białoruski, angielski, macedoński, mołdawski, rosyjski, serbski i ukraiński
[Grecki]	Grecki

Azja/Pacyfik i Chiny

Zestaw znaków	Język
[Standardowy]	Albański, duński, holenderski, angielski, fiński, francuski, gaelicki, niemiecki, włoski, kurdyjski (alfabet łaciński), norweski, portugalski, hiszpański, szwedzki, turecki.
[Chiński]	Chiński uproszczony
[Chiński-tradycyjny]	Chiński tradycyjny
[Koreański]	Angielski i koreański

Kod VOD DivX

Przed zakupem filmów w formacie DivX i rozpoczęciem ich odtwarzania przy użyciu zestawu kina domowego należy na stronie www.divx.com zarejestrować zestaw za pomocą kodu DivX VOD.

- 1 Naciśnij przycisk **▲** (**Menu główne**).
- 2 Wybierz opcję [**Konfiguracja**], a następnie naciśnij przycisk **OK**.
- 3 Wybierz kolejno opcje [**Zaawansowane**] > [**Kod VOD DivX@**].
↳ Zostanie wyświetlony kod rejestracji DivX VOD dla zestawu kina domowego.

Urządzenia pamięci masowej USB

Istnieje możliwość odtwarzania zdjęć, zawartości audio i filmów wideo zapisanych w urządzeniu pamięci masowej USB, takim jak odtwarzacz MP4 lub cyfrowy aparat fotograficzny.

Co jest potrzebne:

- Urządzenie pamięci masowej USB sformatowane w systemie plików FAT lub NTFS oraz zgodne ze standardem Mass Storage Class.



Uwaga

- Jeśli używany jest przedłużacz USB, koncentrator USB lub uniwersalny czytnik USB, urządzenie pamięci masowej USB może nie zostać rozpoznane.

- 1 Podłącz urządzenie pamięci masowej do złącza **•←•** (USB) zestawu kina domowego.
- 2 Naciśnij przycisk **▲** (**Menu główne**).
- 3 Wybierz opcję [**przeglądaj USB**], a następnie naciśnij przycisk **OK**.
↳ Zostanie wyświetlona przeglądarka zawartości.
- 4 Wybierz plik i naciśnij przycisk **OK**.
- 5 Aby sterować odtwarzaniem, skorzystaj z przycisków odtwarzania. (patrz 'Przyciski odtwarzania' na str. 17)

Opcje zawartości audio, wideo i zdjęć

Skorzystaj z zaawansowanych funkcji podczas odtwarzania zdjęć lub plików audio i wideo z płyty lub urządzenia pamięci masowej USB.

Opcje audio

Podczas odtwarzania zawartości audio można skorzystać z opcji powtarzania ścieżki dźwiękowej, płyty lub folderu.

- 1 Naciśnij kilkakrotnie przycisk **≡ OPTIONS**, aby przełączać następujące funkcje.
 - **RPT TRAC / RPT FILE**: Powtarzanie aktualnie odtwarzanej ścieżki lub pliku.
 - **RPT DISC / RPT FOLD**: Powtarzanie wszystkich ścieżek na płycie lub w folderze.
 - **RPT RAND**: Odtwarzanie ścieżek audio w kolejności losowej.
 - **RPT OFF**: Wyjście z trybu powtarzania.

Opcje wideo

Podczas odtwarzania zawartości wideo można skorzystać z takich opcji, jak napisy, język ścieżki dźwiękowej, wyszukiwanie według czasu i ustawienia kolorów. W zależności od źródła sygnału wideo niektóre opcje mogą nie być dostępne.

- 1 Naciśnij przycisk **≡ OPTIONS**.
 - ↳ Zostanie wyświetlone menu opcji wideo.
- 2 Użyj przycisków **Przyciski nawigacji** i **OK**, aby wybrać i zmienić:
 - **[Język ścieżki]**: Wybór języka ścieżki dźwiękowej filmu.
 - **[Język napisów]**: Wybór języka napisów dialogowych filmu.
 - **[Przenoszenie napisów]**: Zmiana położenia napisów na ekranie.
 - **[Informacja]**: Wyświetlanie informacji o odtwarzanym materiale.
 - **[Zestaw znaków]**: Wybierz zestaw znaków, który obsługuje napisy DivX.
 - **[Szukanie punktu czas.]**: Szybkie przejście do określonej części filmu poprzez wprowadzenie czasu sceny.
 - **[Drugi język audio]**: Wybór drugiego języka ścieżki dźwiękowej filmu Blu-ray.
 - **[Drugi język napisów]**: Wybór drugiego języka napisów dialogowych filmu Blu-ray.

- **[Tytuły]**: Wybór określonego tytułu.
- **[Rozdziały]**: Wybór określonego rozdziału.
- **[Lista kątów]**: Wybór innego kąta widzenia kamery.
- **[Menu]**: Wyświetlanie menu płyty.
- **[Wybór PIP]**: Wyświetlanie okienka PIP („obraz w obrazie”) podczas odtwarzania płyty Blu-ray obsługującej funkcję BonusView.
- **[Powiększenie]**: Powiększanie lub pomniejszanie sceny lub obrazu. Naciśnięcie przycisku **Przyciski nawigacji** (w lewo/w prawo) pozwala wybrać współczynnik powiększenia.
- **[Powtórzyć]**: Powtarzanie rozdziału lub tytułu.
- **[Powtarzaj A-B]**: Utworzenie pętli pomiędzy dwoma punktami w obrębie rozdziału lub ścieżki albo wyłączenie trybu powtarzania.
- **[Ustawienia obrazu]**: Wybór zdefiniowanego ustawienia kolorów.
- **[Karaoke]** (dostępne jedynie w wersji dla regionu Azji/Pacyfiku i Chin): Zmiana ustawień funkcji karaoke.





Opcje zdjęć

Podczas wyświetlania zdjęć można skorzystać z takich opcji, jak powiększenie, obrót, dodanie animacji do pokazu slajdów i zmiana ustawień zdjęć.

- 1 Naciśnij przycisk **≡ OPTIONS**.
 - ↳ Zostanie wyświetlone menu opcji zdjęć.
- 2 Użyj przycisków **Przyciski nawigacji** i **OK**, aby wybrać i zmienić następujące ustawienia:
 - **[Obróć o +90]**: Obrót zdjęcia o 90 stopni w prawo.
 - **[Obróć o -90]**: Obrót zdjęcia o 90 stopni w lewo.
 - **[Powiększenie]**: Powiększanie lub pomniejszanie sceny lub obrazu. Naciśnięcie przycisku **Przyciski nawigacji** (w lewo/w prawo) pozwala wybrać współczynnik powiększenia.
 - **[Informacja]**: Wyświetlanie informacji o zdjęciu.
 - **[Czas na slajd]**: Wybór czasu wyświetlania poszczególnych zdjęć w pokazie slajdów.
 - **[Animacja slajdów]**: Wybór animacji pokazu slajdów.
 - **[Ustawienia obrazu]**: Wybór zdefiniowanego ustawienia kolorów.
 - **[Powtórzyć]**: Powtarzanie wybranego folderu.

Pokaz slajdów z muzyką

Jeśli zdjęcia i pliki dźwiękowe znajdują się na tej samej płycie lub na tym samym urządzeniu pamięci masowej USB, można utworzyć pokaz slajdów z muzyką.

- 1 Zaznacz ścieżkę dźwiękową, a następnie naciśnij przycisk **OK**.
- 2 Naciśnij przycisk  **BACK** i przejdź do folderu obrazów.
- 3 Wybierz zdjęcie, a następnie naciśnij przycisk  (**Odtwarzanie**), aby rozpocząć pokaz slajdów.
- 4 Naciśnij przycisk , aby zatrzymać pokaz slajdów.
- 5 Naciśnij ponownie przycisk , aby zatrzymać odtwarzanie muzyki.


Radio

Słuchanie radia FM na zestawie kina domowego oraz zapisywanie nawet 40 stacji radiowych.







Uwaga

- Radio AM i radio cyfrowe nie jest obsługiwane.
- Jeśli podczas instalacji tunera radiowego nie zostanie wykryty sygnał stereo lub zostanie wykrytych mniej niż pięć stacji, pojawi się monit o ponowne zaprogramowanie stacji radiowych.



- 1 Podłącz antenę FM do gniazda **ANTENNA FM 75 Ω** zestawu kina domowego.
 - W celu uzyskania najlepszego odbioru umieść antenę z dala od telewizora lub innych źródeł promieniowania.
- 2 Naciśnij kilkakrotnie przycisk **Przyciski źródła** aż do wyświetlenia opcji **RADIO**.
 - ↳ Jeśli stacje radiowe zostały już zaprogramowane, zostanie odtworzony kanał, którego słuchano jako ostatniego.
 - ↳ Jeśli nie zaprogramowano jeszcze żadnych stacji radiowych, na panelu wyświetlacza pojawi się komunikat **AUTO INSTALL...PRESS PLAY**. Naciśnij przycisk  (**Odtwarzanie**).
- 3 Użyj pilota, aby słuchać stacji radiowych lub zmieniać je.

Przyciski odtwarzania

Przycisk	Czynność
 lub Przyciski alfanumeryczne	Wybór zaprogramowanej stacji radiowej.
Przyciski nawigacji	W lewo/w prawo: Wyszukiwanie stacji radiowej. W górę/w dół: Dokładne dostrojenie częstotliwości radiowej.
	Naciśnij, aby zatrzymać programowanie stacji radiowych.
 BACK	Naciśnij i przytrzymaj, aby usunąć zaprogramowaną stację radiową.
 OPTIONS	Ręcznie: Naciśnij raz, aby włączyć tryb programowania, a następnie naciśnij ponownie, aby zapisać stację radiową w pamięci. Automatycznie: Naciśnij i przytrzymaj przycisk przez trzy sekundy, aby ponownie zaprogramować stacje radiowe.
SUBTITLE	Przełączanie pomiędzy trybem stereofonicznym i monofonicznym.

Siatka strojenia

W niektórych krajach można zmieniać siatkę strojenia FM między 50 kHz a 100 kHz. Zmiana siatki strojenia kasuje wszystkie zaprogramowane stacje radiowe.

- 1 Naciśnij kilkakrotnie przycisk **Przyciski źródła** aż do wyświetlenia opcji **RADIO**.
- 2 Naciśnij przycisk .
- 3 Naciśnij i przytrzymaj przycisk  (**Odtwarzanie**), aby przełączyć zakresy częstotliwości 50 kHz i 100 kHz.

Odtwarzacz MP3

Podłącz odtwarzacz MP3 w celu odtwarzania plików dźwiękowych.

Co jest potrzebne:

- Odtwarzacz MP3.
- Stereofoniczny przewód audio 3,5 mm lub 6,5 mm.

- 1 Za pomocą stereofonicznego przewodu audio 3,5 mm lub 6,5 mm podłącz odtwarzacz MP3 do złącza **MUSIC iLINK** zestawu kina domowego.
 - Jeśli używany jest stereofoniczny przewód audio 6,5 mm, podłącz odtwarzacz MP3 do zestawu kina domowego przy użyciu konwertera typu jack 3,5 mm-6,5 mm.
- 2 Naciśnij kilkakrotnie przycisk **AUDIO SOURCE** aż do wyświetlenia opcji **MUSIC I-LINK**.
- 3 W celu wybierania i odtwarzania plików dźwiękowych skorzystaj z elementów sterujących odtwarzacza MP3.

Odtwarzacz iPod lub telefon iPhone

Podłącz podstawkę dokującą Philips, aby odtwarzać muzykę, zdjęcia i filmy z urządzenia iPod lub iPhone.

Co jest potrzebne:

- Podstawka dokująca Philips (model: Philips DCK306x).
- Żółty kompozytowy przewód wideo.

- 1 Podłącz podstawkę dokującą Philips do złącza **DOCK for iPod** zestawu kina domowego.
- 2 Aby wyświetlić na telewizorze pokaz slajdów z urządzenia iPod lub iPhone, podłącz stację dokującą do telewizora za pomocą żółtego przewodu kompozytowego.
- 3 Włącz odtwarzacz iPod lub telefon iPhone i umieść go w podstawie dokującej.
 - Urządzenie iPod/iPhone można ładować w podstawie dokującej, gdy zestaw kina domowego działa w trybie iPod.

Odtwarzanie muzyki

- 1 Zadokuj odtwarzacz iPod lub telefon iPhone.
- 2 Na pilocie zestawu kina domowego naciśnij przycisk **DOCK for iPod**.
- 3 Wybierz utwory na ekranie urządzenia iPod lub iPhone.
- 4 Rozpocznij odtwarzanie muzyki na urządzeniu iPod lub iPhone.
 - ↳ Muzyka będzie odtwarzana przez zestaw kina domowego.

Przeglądanie zawartości audio na telewizorze (tryb rozszerzony):

- 1 Naciśnij przycisk **⬆** (**Menu główne**).
- 2 Wybierz opcję **[przeglądaj iPoda]**, a następnie naciśnij przycisk **OK**.
 - ↳ Zostanie wyświetlona przeglądarka zawartości.
- 3 Naciśnij przycisk **DOCK for iPod**, aby przeglądać zawartość audio.
- 4 Aby sterować odtwarzaniem, skorzystaj z przycisków odtwarzania. (patrz 'Przyciski odtwarzania' na str. 17)
 - Lokalne przyciski na urządzeniu iPod lub iPhone zostają wyłączone.
- 5 Naciśnij przycisk **DOCK for iPod**, aby wyłączyć tryb rozszerzony.

Odtwarzanie filmów i pokazów slajdów

- 1 Zadokuj odtwarzacz iPod lub telefon iPhone. (patrz 'Odtwarzacz iPod lub telefon iPhone' na str. 23)
- 2 Na pilocie zestawu kina domowego naciśnij przycisk **DOCK for iPod**.
- 3 Przełącz telewizor na źródło **AV/VIDEO** (zgodnie z żółtym przewodem kompozytowym).
 - ↳ Ekran telewizora wyłączy się.
- 4 Na ekranie urządzenia iPod lub iPhone wyszukaj i odtwórz film lub pokaz slajdów.
 - ↳ Film lub pokaz slajdów zostanie wyświetlony na ekranie telewizora.

Sterowanie za pomocą smartphona

Za pomocą urządzenia mobilnego, takiego jak telefon iPhone (z systemem iOS 3.1.3 lub nowszym), telefon Android (system 2.1 lub nowszy), tablet iPad bądź inny tablet, można:

- sterować zestawem kina domowego,
- przeglądać płytę z danymi lub urządzenie pamięci masowej USB.

Przed uruchomieniem

- Podłącz zestaw kina domowego, urządzenie mobilne i inne urządzenia zgodne ze standardem DLNA do tej samej sieci domowej.
 - Aby uzyskać lepszą jakość obrazu, użyj połączenia przewodowego, jeśli to możliwe.
- Nadaj nazwę sieciową zestawowi kina domowego (patrz 'Personalizacja nazwy sieci' na str. 16).
- Pobierz aplikację Philips **MyRemote** na urządzenie mobilne.
 - W przypadku urządzenia iPhone lub iPad wyszukaj aplikację w sklepie **App Store** (App Store).
 - W przypadku telefonu lub tabletu z systemem Android wyszukaj aplikację w sklepie **Market** (Market).

Sterowanie zestawem kina domowego

Zestawem kina domowego można sterować przy użyciu urządzenia mobilnego.

- 1** Uruchom aplikację **MyRemote** (MyRemote) na urządzeniu mobilnym.
- 2** Na ekranie głównym wybierz zestaw kina domowego (według jego nazwy sieciowej).
↳ Na dole ekranu zostanie wyświetlony pasek przeglądania.
 - Jeśli zestaw kina domowego nie zostanie odnaleziony, sprawdź połączenie sieciowe lub dotknij zakładki **Devices** (Urządzenia) na urządzeniu mobilnym, aby ponownie rozpocząć wyszukiwanie.
- 3** Wybierz jedną z poniższych zakładek, aby uzyskać dostęp do dodatkowych opcji.
 - Aby wrócić do poprzedniego ekranu, naciśnij przycisk **Wstecz**.

Opcja	Czynność
App Home (Strona główna aplikacji)	Powrót do ekranu głównego.
Media (Multimedia)	DISC: wyszukiwanie i odtwarzanie pliku zapisanego na płycie z danymi. USB: wyszukiwanie i odtwarzanie pliku zapisanego na urządzeniu pamięci masowej USB.
Remote (Pilot)	Dostęp do pilota na urządzeniu mobilnym. Przesuń palcem po ekranie w lewo lub w prawo, aby uzyskać dostęp do dodatkowych przycisków. Na urządzeniu mobilnym zostaną włączone tylko przyciski wykorzystywane w danym trybie. Niektóre funkcje, takie jak tryb gotowości i przytrzymywanie przycisku, nie są dostępne na urządzeniu mobilnym.

- 4** Postępuj zgodnie z instrukcjami wyświetlanymi na ekranie, aby wybrać opcję lub ukończyć konfigurację.

Przeglądanie portalu Net TV


Niedostępne w Chinach

Skorzystaj z usługi Net TV, aby uzyskać dostęp do rozmaitych aplikacji internetowych i specjalnie dostosowanych stron internetowych.

Jeśli chcesz podyskutować na temat serwisów Net TV, wejdź na forum Net TV, dostępne pod adresem www.supportforum.philips.com.

Uwaga

- Koninklijke Philips Electronics N.V. nie bierze na siebie żadnej odpowiedzialności za treści dostarczane przez dostawców usług Net TV.

- 1 Podłącz zestaw kina domowego do sieci domowej z szybkim dostępem do Internetu.
- 2 Naciśnij przycisk  (Menu główne).
- 3 Wybierz opcję **[przełączaj Net TV]**, a następnie naciśnij przycisk **OK**.
- 4 Postępuj zgodnie z wyświetlanymi instrukcjami, aby potwierdzić komunikat ekranowy.
↳ Zostanie wyświetlona strona główna serwisu Net TV.
- 5 Przy użyciu pilota zdalnego sterowania możesz wybierać aplikacje i poruszać się w nich (patrz 'Poruszanie się po portalu Net TV' na str. 25).



Poruszanie się po portalu Net TV

Przycisk	Czynność
Przyciski nawigacji	Wybór aplikacji lub nawigacja.
OK	Zatwierdzanie wpisu lub wyboru.
↶ BACK	Powrót do poprzedniej strony lub wyczyszczenie tekstu.
☰ OPTIONS	Dostęp do opcji związanych z aktualnym działaniem.
Przyciski alfanumeryczne	Wprowadzanie tekstu (na przykład adresu e-mail, adresu URL lub hasła)
DISC/POP-UP MENU	Wyjdź z portalu Net TV i wróć do menu głównego.

Użycie klawiatury lub myszy USB-HID


Co jest potrzebne:

- Przewodowy lub bezprzewodowy koncentrator USB, klawiatura lub mysz zgodne z klasą USB-HID (Human Interface Design).

- 1 Podłącz klawiaturę lub mysz USB do złącza  (USB) zestawu kina domowego.
 - Aby podłączyć bezprzewodowe urządzenie USB, podłącz bezprzewodowy odbiornik do złącza USB zestawu kina domowego. Szczegółowe informacje na ten temat znajdują się w instrukcji obsługi bezprzewodowego urządzenia USB.
- 2 Naciśnij przycisk  (Menu główne).
- 3 Wybierz opcję **[Konfiguracja]**, a następnie naciśnij przycisk **OK**.
- 4 Wybierz kolejno opcje **[Preferencja] > [Układ klawiatury]**.
- 5 Wybierz język.
↳ Zostanie włączona standardowa klawiatura dla wybranego języka.
- 6 Korzystając z klawiatury, można wprowadzać znaki, a mysz umożliwia poruszanie się po stronie internetowej.
 - Kursor myszy USB-HID nie działa podczas korzystania z funkcji Net TV i na otwartych stronach internetowych.
 - Klawisze multimedialne niektórych klawiatur nie są obsługiwane.

Kasowanie historii przeglądania

Skasuj historię przeglądania, aby usunąć z zestawu kina domowego hasła, pliki cookie i dane przeglądania.

- 1 Naciśnij przycisk  (Menu główne).
- 2 Wybierz opcję **[Konfiguracja]**, a następnie naciśnij przycisk **OK**.
- 3 Wybierz kolejno opcje **[Sieć] > [Wyczyść pamięć aplikacji Net TV]**.
- 4 Naciśnij przycisk **OK**, aby potwierdzić.

Wypożyczanie filmów z Internetu

Niedostępne w Chinach

Można wypożyczać filmy ze sklepów internetowych za pośrednictwem zestawu kina domowego. Filmy można zobaczyć od razu bądź później.

Wiele internetowych sklepów wideo ma w swojej ofercie ogromną liczbę tytułów, które można wypożyczyć na różny czas, na różnych warunkach i w różnych cenach. W przypadku niektórych sklepów przed wypożyczeniem filmu konieczne jest założenie konta.

Co jest potrzebne:

- Karta pamięci SD typu SDHC klasy 6 z co najmniej 8 GB wolnego miejsca.

- 1 Podłącz zestaw kina domowego do sieci domowej z szybkim dostępem do Internetu.
- 2 Włóż pustą kartę pamięci SD do gniazda **SD CARD** w zestawie kina domowego i postępuj zgodnie z instrukcjami wyświetlanymi na ekranie, aby sformatować kartę.
 - Po sformatowaniu karty należy pozostawić ją w gnieździe **SD CARD**.
- 3 Naciśnij przycisk **⬆** (**Menu główne**).
- 4 Wybierz opcję **[przeglądaj Net TV]**, a następnie naciśnij przycisk **OK**.
↳ Zostaną wyświetlone usługi internetowe dostępne w Twoim kraju.
- 5 Wybierz sklep wideo i naciśnij przycisk **OK**.
- 6 Postępuj zgodnie z instrukcjami wyświetlanymi na ekranie w celu wypożyczenia lub obejrzenia filmu. Po wyświetleniu monitu wprowadź wymagane informacje, aby zarejestrować się w sklepie lub zalogować na konto w nim.
↳ Film zostanie pobrany na kartę pamięci SD. Film można odtwarzać tylko na posiadanym zestawie kina domowego.
- 7 Przyciski odtwarzania umożliwiają sterowanie odtwarzaniem. (patrz 'Przyciski odtwarzania' na str. 17)

Przeglądanie zawartości komputera za pomocą DLNA

Za pośrednictwem zestawu kina domowego można uzyskać dostęp do zdjęć oraz plików audio i wideo na komputerze lub serwerze multimedialnym, a następnie odtwarzać je.

Przed uruchomieniem

- Zainstaluj na urządzeniu aplikację serwera multimedialnego zgodną ze standardem DLNA. Upewnij się, że pobierasz aplikację, która najbardziej Ci odpowiada. Na przykład:
 - Windows Media Player 11 lub nowszy dla komputera PC,
 - Twonky Media Server dla komputera Mac lub PC.
- Włącz udostępnianie plików multimedialnych. Szczegółowe informacje można znaleźć w instrukcji obsługi aplikacji serwera multimedialnego.

- 1 Podłącz zestaw kina domowego do sieci domowej. Aby uzyskać lepszą jakość obrazu, użyj połączenia przewodowego, jeśli to możliwe.
- 2 Podłącz komputer i inne urządzenia zgodne ze standardem DLNA do tej samej sieci domowej.
- 3 Naciśnij przycisk **⬆** (**Menu główne**).
- 4 Wybierz opcję **[przeglądaj PC]**, a następnie naciśnij przycisk **OK**.
↳ Zostanie wyświetlona przeglądarka zawartości.
- 5 Wybierz urządzenie w sieci.
↳ Zostaną wyświetlone foldery na wybranym urządzeniu. Nazwy folderów mogą się różnić w zależności od serwera multimedialnego.
 - Jeśli foldery nie są wyświetlane, upewnij się, że włączono udostępnianie multimedialne na wybranym urządzeniu tak, aby zawartość była dostępna w celu udostępniania.
- 6 Wybierz plik i naciśnij przycisk **OK**.
 - Niektóre pliki multimedialne mogą nie zostać odtworzone ze względu na problemy ze zgodnością. Sprawdź formaty plików obsługiwane przez zestaw kina domowego.
- 7 Aby sterować odtwarzaniem, skorzystaj z przycisków odtwarzania. (patrz 'Przyciski odtwarzania' na str. 17)

Karaoke

Dostępne tylko w wybranych modelach i regionach

Odtwarzanie płyty karaoke w zestawie kina domowego i śpiewanie do muzyki.

Co jest potrzebne:

- Mikrofon do karaoke.
- Płyty do karaoke.

! Przewaga

- Aby uniknąć głośnego efektu sprzężenia zwrotnego lub nieoczekiwanego hałasu, zmniejsz poziom głośności mikrofonu przed jego podłączeniem do zestawu kina domowego.

- 1 Podłącz mikrofon do karaoke do złącza MIC zestawu kina domowego.
- 2 Przełącz telewizor na źródło odpowiednie dla zestawu kina domowego.
- 3 Upewnij się, że w zestawie kina domowego włączono przetwarzanie końcowe dźwięku (patrz 'Ustawienia głośników' na str. 31).
- 4 W trakcie odtwarzania płyty karaoke naciśnij przycisk **≡ OPTIONS**.
↳ Zostanie wyświetlone menu opcji.
- 5 Wybierz opcję **[Karaoke]**, a następnie naciśnij przycisk **OK**.
↳ Zostanie wyświetlone menu ustawień karaoke.
- 6 Użyj przycisków **Przyciski nawigacji** (w górę/w dół) oraz **OK**, aby wybrać następujące ustawienia:
 - **[Mikrofon]**: Włączanie lub wyłączenie mikrofonu.
 - **[Głośność mikrofonu]**: Zmiana głośności mikrofonu.
 - **[Pogłos]**: Zmiana poziomu echa.
 - **[Tonacja]**: Zmiana tonacji na odpowiednią do głosu osoby śpiewającej.

Ustawienia dźwięku

W tej części opisano ustawienie optymalnego dźwięku dla filmów i muzyki.

- 1 Naciśnij przycisk **≡ SOUND SETTINGS**.
- 2 Za pomocą przycisków **Przyciski nawigacji** (w lewo/w prawo) przejdź do ustawień dźwięku na ekranie.

Opcje dźwięku	Opis
SURROUND	Włączanie standardu dźwięku przestrzennego lub dźwięku stereo.
SOUND	Wybór trybu dźwięku.
BASS	Zmiana sygnału niskiej częstotliwości.
MID	Zmiana sygnału średniej częstotliwości.
TREBLE	Zmiana sygnału wysokiej częstotliwości.
AUTO VOL	Redukcja nagłych zmian poziomu głośności, na przykład podczas emitowania reklam telewizyjnych.
AUD SYNC	Opóźnienie dźwięku w celu dopasowania obrazu.

- 3 Wybierz opcję i naciśnij przycisk **OK**.
- 4 Naciśnij przycisk **↩ BACK**, aby wyjść z menu.
 - Jeśli w ciągu minuty nie naciśniesz przycisku, menu wyłączy się automatycznie.

Tryb dźwięku przestrzennego

Tryby dźwięku przestrzennego zapewniają pełnię wrażeń dźwiękowych.

- 1 Naciśnij przycisk **III SOUND SETTINGS**.
- 2 Wybierz opcję **SURROUND**, a następnie naciśnij przycisk **OK**.
- 3 Za pomocą przycisków **Przyciski nawigacji** (w górę / w dół) wybierz odpowiednie ustawienie na ekranie:
 - **AUTO**: dźwięk przestrzenny w oparciu o strumień dźwięku.
 - **SURROUND PLUS**: ulepszony dźwięk przestrzenny 5.1-kanałowy, najlepsze wrażenia kinowe.
 - **MULTI-CH**: wielokanałowy dźwięk przestrzenny zapewniający jeszcze silniejsze wrażenia podczas oglądania filmu.
 - **STEREO**: dwukanałowy dźwięk stereo. Idealny do słuchania muzyki.
- 4 Naciśnij przycisk **OK**, aby potwierdzić.

Tryb dźwięku

Można wybrać jeden z zaprogramowanych trybów dźwięku odpowiedni do odtwarzanego filmu lub muzyki.

- 1 Upewnij się, że włączone jest przetwarzanie końcowe dźwięku z głośników (patrz 'Ustawienia głośników' na str. 31).
- 2 Naciśnij przycisk **III SOUND SETTINGS**.
- 3 Wybierz opcję **SOUND**, a następnie naciśnij przycisk **OK**.
- 4 Za pomocą przycisków **Przyciski nawigacji** (w górę / w dół) wybierz odpowiednie ustawienie na ekranie:
 - **AUTO**: Automatyczny wybór trybu **MOVIE** lub **MUSIC**, zależnie od strumienia dźwięku.
 - **MOVIE**: Prawdziwie kinowe wrażenia dźwiękowe, specjalnie ulepszone, aby oglądanie filmów stało się jeszcze przyjemniejsze.
 - **MUSIC**: Odtworzenie oryginalnej atmosfery miejsca, w którym muzyka została nagrana – studia nagraniowego bądź koncertu.
 - **ORIGINAL**: Oryginalne brzmienie muzyki i filmów bez dodatkowych efektów dźwiękowych.

- **NEWS**: Zoptymalizowany dźwięk mowy i wyraźne brzmienie głosów – usłyszysz każde słowo.
- **GAMING**: Porywające dźwięki, które idealnie sprawdzają się w przypadku pełnych akcji gier zręcznościowych lub głośniejszych imprez.

- 5 Naciśnij przycisk **OK**, aby potwierdzić.

Korektor

Zmień wysoką częstotliwość (tony wysokie), średnią częstotliwość (tony średnie) oraz niską częstotliwość (basy) zestawu kina domowego.

- 1 Naciśnij przycisk **III SOUND SETTINGS**.
- 2 Wybierz opcję **TREBLE, MID** lub **BASS**, a następnie naciśnij przycisk **OK**.
- 3 Naciśnij przycisk **Przyciski nawigacji** (w górę/ dół), aby zmienić częstotliwość.
- 4 Naciśnij przycisk **OK**, aby potwierdzić.

Automatyczna regulacja głośności



Włącz automatyczną regulację głośności, aby zapobiec nagłym zmianom poziomu głośności, na przykład podczas emitowania reklam telewizyjnych.

- 1 Naciśnij przycisk **III SOUND SETTINGS**.
- 2 Wybierz opcję **AUTO VOL**, a następnie naciśnij przycisk **OK**.
- 3 Naciśnij przycisk **Przyciski nawigacji** (w górę/ dół), aby wybrać opcję **ON** lub **OFF**.
- 4 Naciśnij przycisk **OK**, aby potwierdzić.


6 Zmiana ustawień

Ustawienia zostały już skonfigurowane w celu zapewnienia najlepszego działania zestawu kina domowego. Jeśli nie ma powodu do zmiany danego ustawienia, zalecamy pozostawienie wartości domyślnej.

Uwaga

- Ustawienia wyświetlanego w kolorze szarym nie można zmienić.
- Aby wrócić do poprzedniego menu, naciśnij przycisk  **BACK**. Aby zamknąć menu, naciśnij przycisk  **(Menu główne)**.


Ustawienia języka

- 1 Naciśnij przycisk  **(Menu główne)**.
- 2 Wybierz opcję **[Konfiguracja]**, a następnie naciśnij przycisk **OK**.
- 3 Wybierz opcję **[Preferencja]**, a następnie naciśnij przycisk **OK**.
- 4 Użyj przycisków **Przyciski nawigacji** i **OK**, aby wybrać i zmienić:
 - **[Język menu]**: Wybór języka menu ekranowego.
 - **[Audio]**: Wybór języka ścieżki dźwiękowej płyty.
 - **[Układ klawiatury]**: Wybór języka klawiatury.
 - **[Napisy]**: Wybór języka napisów dialogowych płyty.
 - **[Menu płyty]**: Wybór języka menu płyty.

Uwaga

- Jeśli wśród dostępnych języków nie ma tego, którego szukasz, wybierz z listy opcję **[Inne]** i wprowadź czterocyfrowy kod języka podany na końcu niniejszej instrukcji obsługi (patrz 'Kod języka' na str. 43).
- Jeśli wybrano język, który nie jest dostępny na płycie, zostanie wybrany domyślny język płyty.

Ustawienia obrazu i wideo

- 1 Naciśnij przycisk  **(Menu główne)**.
- 2 Wybierz opcję **[Konfiguracja]**, a następnie naciśnij przycisk **OK**.
- 3 Wybierz opcję **[Wideo]**, a następnie naciśnij przycisk **OK**.
- 4 Użyj przycisków **Przyciski nawigacji** i **OK**, aby wybrać i zmienić:
 - **[Obraz TV]**: Wybór formatu obrazu odpowiedniego do ekranu telewizora.
 - **[Obraz HDMI]**: Wybór rozdzielczości sygnału wideo z wyjścia **HDMI OUT (ARC)** zestawu kina domowego. Aby korzystać z wybranej rozdzielczości, należy się upewnić, że jest ona obsługiwana przez telewizor.
 - **[HDMI Deep Color]**: Odtworzenie naturalnej kolorystyki obiektów na ekranie telewizora poprzez wyświetlanie żywych obrazów z użyciem ponad miliarda kolorów. Zestaw kina domowego musi być podłączony do telewizora obsługującego funkcję Deep Color za pomocą przewodu HDMI.
 - **[Ustawienia obrazu]**: Wybór wstępnie zdefiniowanych ustawień kolorów w celu wyświetlania filmów. Wybierz opcję **[Użytkownik]**, aby utworzyć swoje ustawienie.
 - **[Oglądanie filmów 3D]**: Ustawianie obrazu HDMI w celu obsługi filmów 3D lub 2D.
 - **[Użytkownik]**: Wybór zaawansowanych ustawień wideo. Opcja dostępna tylko po utworzeniu ustawienia o nazwie „User” (Użytkownik) w obszarze ustawień obrazu.

Uwaga

- Zmieniając ustawienia, dopilnuj, aby wybrać opcje obsługiwane przez telewizor.

Ustawienia dźwięku

- 1 Naciśnij przycisk **⬆** (Menu główne).
- 2 Wybierz opcję **[Konfiguracja]**, a następnie naciśnij przycisk **OK**.
- 3 Wybierz opcję **[Audio]**, a następnie naciśnij przycisk **OK**.
- 4 Użyj przycisków **Przyciski nawigacji** i **OK**, aby wybrać i zmienić:
 - **[Tryb nocny]**: Aby słuchać po cichu, można wyciszyć głośne dźwięki podczas odtwarzania dźwięku przez zestaw kina domowego. Tryb nocny jest dostępny jedynie dla płyt DVD i Blu-ray z dźwiękiem w systemie Dolby.
 - **[Dźwięk HDMI]**: Ustawianie lub wyłączanie wyjścia audio HDMI z telewizora.

Ustawienia kontroli rodzicielskiej

- 1 Naciśnij przycisk **⬆** (Menu główne).
- 2 Wybierz opcję **[Konfiguracja]**, a następnie naciśnij przycisk **OK**.
- 3 Wybierz opcję **[Preferencja]**, a następnie naciśnij przycisk **OK**.
- 4 Użyj przycisków **Przyciski nawigacji** i **OK**, aby wybrać i zmienić:
 - **[Zmień hasło]**: Ustawienie lub zmiana hasła dostępu do funkcji kontroli rodzicielskiej. Jeśli nie masz lub nie pamiętasz hasła, wprowadź **0000**.
 - **[Nadzór rodzicielski]**: Ograniczanie dostępu do płyt z informacjami o klasyfikacji wiekowej. Aby odtwarzać wszystkie płyty bez względu na klasyfikację, wybierz poziom **8** lub opcję **[Wył.]**.


Ustawienia wyświetlania

- 1 Naciśnij przycisk **⬆** (Menu główne).
- 2 Wybierz opcję **[Konfiguracja]**, a następnie naciśnij przycisk **OK**.
- 3 Wybierz opcję **[Preferencja]**, a następnie naciśnij przycisk **OK**.
- 4 Użyj przycisków **Przyciski nawigacji** i **OK**, aby wybrać i zmienić:
 - **[Automatyczne przenoszenie napisów]**: Włączenie lub wyłączenie automatycznej zmiany położenia napisów dialogowych na telewizorach, które obsługują tę funkcję.
 - **[Panel wyświetlacza]**: Ustawianie jasności wyświetlacza na panelu przednim zestawu kina domowego.
 - **[VCD PBC]**: Włączenie lub wyłączenie nawigacji po menu zawartości płyt VCD i SVCD z funkcją sterowania odtwarzaniem.

Ustawienia oszczędzania energii

- 1 Naciśnij przycisk **⬆** (Menu główne).
- 2 Wybierz opcję **[Konfiguracja]**, a następnie naciśnij przycisk **OK**.
- 3 Wybierz opcję **[Preferencja]**, a następnie naciśnij przycisk **OK**.
- 4 Użyj przycisków **Przyciski nawigacji** i **OK**, aby wybrać i zmienić:
 - **[Wygaszacz ekranu]**: Przelączenie zestawu kina domowego w tryb wygaszacza ekranu po 10 minutach braku aktywności.
 - **[Autom. gotowoc]**: Przelączenie zestawu kina domowego w tryb wygaszacza ekranu po 30 minutach braku aktywności. Ten zegar działa tylko w przypadku wstrzymania lub zatrzymania odtwarzania płyty lub urządzenia USB.
 - **[Wyłącznik czasowy]**: Ustawienie czasu dla wyłącznika czasowego, po upływie którego zestaw kina domowego przejdzie w tryb gotowości.

Ustawienia głośników


- 1 Naciśnij przycisk  (Menu główne).
- 2 Wybierz opcję [Konfiguracja], a następnie naciśnij przycisk OK.
- 3 Wybierz opcję [Zaawansowane], a następnie naciśnij przycisk OK.
- 4 Użyj przycisków Przyciski nawigacji i OK, aby wybrać i zmienić:
 - [Ulepszony dźwięk]: Wybierz opcję [Wł.], aby włączyć przetwarzanie końcowe dźwięku z głośników i włączyć ustawienia karaoke (jeśli urządzenie obsługuje funkcję karaoke). Aby odtwarzać oryginalną ścieżkę dźwiękową z płyty, wybierz opcję [Wył.].



Wskazówka

- Włącz przetwarzanie końcowe dźwięku przed wybraniem zaprogramowanego trybu dźwięku (patrz 'Tryb dźwięku' na str. 28).

Przywracanie ustawień domyślnych

- 1 Naciśnij przycisk  (Menu główne).
- 2 Wybierz opcję [Konfiguracja], a następnie naciśnij przycisk OK.
- 3 Wybierz kolejno [Zaawansowane] > [Przywróć ustawienia domyślne], a następnie naciśnij przycisk OK.
- 4 Wybierz opcję [OK], a następnie naciśnij przycisk OK, aby potwierdzić.
 - ↳ Zostaną przywrócone domyślne ustawienia zestawu kina domowego z wyjątkiem niektórych ustawień, takich jak kontrola rodzicielska i kod rejestracji DivX VOD.

7 Aktualizacja oprogramowania

Firma Philips stale ulepsza swoje produkty. Aby korzystać z najlepszych funkcji i wsparcia technicznego, należy zaktualizować zestaw kina domowego przy użyciu najnowszego oprogramowania.

Porównaj bieżącą wersję oprogramowania zestawu z najnowszą wersją dostępną na stronie internetowej www.philips.com/support. Jeśli bieżąca wersja jest starsza niż najnowsza wersja dostępna na stronie internetowej pomocy technicznej firmy Philips, należy zaktualizować zestaw kina domowego przy użyciu najnowszego oprogramowania.




Przestroga

- Nie instaluj wcześniejszej wersji oprogramowania niż wersja obecnie zainstalowana w urządzeniu. Firma Philips nie ponosi odpowiedzialności za problemy spowodowane zainstalowaniem wcześniejszej wersji oprogramowania.

Sprawdź wersję oprogramowania

Sprawdź bieżącą wersję oprogramowania zainstalowanego w zestawie kina domowego.

- 1 Naciśnij przycisk  (Menu główne).
- 2 Wybierz opcję [Konfiguracja], a następnie naciśnij przycisk OK.
- 3 Wybierz kolejno opcje [Zaawansowane] > [Info o wersji].
 - ↳ Wyświetlona zostanie wersja oprogramowania.
 - Ostatnie dwie cyfry oznaczają bieżącą wersję pomocy ekranowej zainstalowanej w zestawie kina domowego. Jeśli na przykład bieżąca wersja oprogramowania to „Subsystem SW: 35-00-00-05”, cyfry „05” oznaczają bieżącą wersję pomocy ekranowej zainstalowanej w zestawie kina domowego.

Aktualizacja oprogramowania przez port USB

Co jest potrzebne:

- Pamięć flash USB z co najmniej 75 MB dostępnej pamięci, sformatowana w systemie plików FAT lub NTFS. Nie należy korzystać z dysków twardej USB.
- Komputer z dostępem do Internetu.
- Archiwizator obsługujący format plików ZIP.

Krok 1: Pobieranie najnowszego oprogramowania

- 1 Podłącz pamięć flash USB do komputera.
- 2 W przeglądarce internetowej przejdź do adresu www.philips.com/support.
- 3 Na internetowej stronie pomocy technicznej Philips wyszukaj swój produkt i znajdź pozycję **Oprogramowanie i sterowniki**.
↳ Plik aktualizacji jest dostępny w postaci pliku ZIP.
- 4 Zapisz pobrany plik w katalogu głównym pamięci flash USB.
- 5 Za pomocą programu do archiwizacji rozpakuj plik aktualizacji oprogramowania w katalogu głównym.
↳ Pliki zostaną rozpakowane do folderu **UPG_ALL** pamięci flash USB.
- 6 Odłącz pamięć flash USB od komputera.

Krok 2: Aktualizacja oprogramowania

Przystroga

- Podczas trwania aktualizacji nie należy wyłączać zestawu kina domowego ani odłączać pamięci flash USB.

- 1 Podłącz pamięć flash USB, na której znajduje się aktualizacja oprogramowania, do zestawu kina domowego.
 - Upewnij się, że kieszeń na płytę jest zamknięta, a w środku nie znajduje się płyta.
- 2 Naciśnij przycisk **⬆** (**Menu główne**).
- 3 Wybierz opcję **[Konfiguracja]**, a następnie naciśnij przycisk **OK**.
- 4 Wybierz kolejno: **[Zaawansowane]** > **[Aktualizacja oprogramowania]** > **[USB]**.
- 5 Postępuj zgodnie z wyświetlanymi instrukcjami, aby potwierdzić aktualizację.
↳ Po zakończeniu zestaw kina domowego automatycznie wyłączy się i włączy ponownie. Jeśli to nie nastąpi, odłącz przewód zasilający na kilka sekund, a następnie podłącz go jeszcze raz.

Aktualizacja oprogramowania przez Internet

- 1 Podłącz zestaw kina domowego do sieci domowej z szybkim dostępem do Internetu.
- 2 Naciśnij przycisk **⬆** (**Menu główne**).
- 3 Wybierz opcję **[Konfiguracja]**, a następnie naciśnij przycisk **OK**.
- 4 Wybierz kolejno: **[Zaawansowane]** > **[Aktualizacja oprogramowania]** > **[Sieć]**.
↳ Jeśli znaleziono aktualizację, zostanie wyświetlony komunikat z prośbą o rozpoczęcie lub anulowanie procesu aktualizacji.
- 5 Postępuj zgodnie z wyświetlanymi instrukcjami, aby potwierdzić aktualizację.
↳ Po zakończeniu zestaw kina domowego automatycznie wyłączy się i włączy ponownie. Jeśli to nie nastąpi, odłącz przewód zasilający na kilka sekund, a następnie podłącz go jeszcze raz.

Aktualizacja pomocy ekranowej

Jeśli bieżąca wersja pomocy ekranowej jest starsza niż wersja dostępna pod adresem www.philips.com/support, pobierz i zainstaluj najnowszą wersję pomocy ekranowej (patrz 'Sprawdź wersję oprogramowania' na str. 31).

Co jest potrzebne:

- Pamięć flash USB z co najmniej 35 MB dostępnej pamięci, sformatowana w systemie plików FAT lub NTFS. Nie należy korzystać z dysków twardych USB.
- Komputer z dostępem do Internetu.
- Archiwizator obsługujący format plików ZIP.

Krok 1: Pobieranie najnowszego pliku pomocy ekranowej

- 1 Podłącz pamięć flash USB do komputera.
- 2 W przeglądarce internetowej przejdź do adresu www.philips.com/support.
- 3 Na internetowej stronie pomocy technicznej Philips wyszukaj swój produkt, kliknij pozycję **User manuals** (Instrukcje obsługi) i znajdź pozycję **User Manual Upgrade Software** (Instrukcja obsługi – aktualizacja oprogramowania).
↳ Plik aktualizacji pomocy jest dostępny w postaci pliku ZIP.
- 4 Zapisz pobrany plik w katalogu głównym pamięci flash USB.
- 5 Za pomocą programu do archiwizacji rozpakuj plik aktualizacji pomocy w katalogu głównym.
↳ Plik pod nazwą „HTSxxxxeDFU.zip” zostanie rozpakowany do folderu **UPG_ALL** pamięci flash USB. „xxxx” to numer modelu Twojego zestawu kina domowego.
- 6 Odłącz pamięć flash USB od komputera.

Krok 2: Aktualizacja pomocy ekranowej



Przeostroga

- Podczas trwania aktualizacji nie należy wyłączać zestawu kina domowego ani odłączać pamięci flash USB.

- 1 Podłącz pamięć flash USB, na której znajduje się aktualizacja oprogramowania, do zestawu kina domowego.
 - Upewnij się, że kieszeń na płytę jest zamknięta, a w środku nie znajduje się płyta.
- 2 Naciśnij przycisk **⬆** (**Menu główne**).
- 3 Za pomocą pilota zdalnego sterowania wprowadź liczbę **338**.
- 4 Postępuj zgodnie z wyświetlanymi instrukcjami, aby potwierdzić aktualizację.
- 5 Odłącz pamięć flash USB od zestawu kina domowego.








8 Dane techniczne produktu

Uwaga

- Dane techniczne i wygląd zewnętrzny mogą ulec zmianie bez powiadomienia.

Kody regionów

Numer obsługiwanego regionu można znaleźć z tyłu lub na spodzie zestawu kina domowego.

Kraj	DVD	BD
Europa, Wielka Brytania		
Rejon Azji i Pacyfiku, Tajwan, Korea		
Ameryka Łacińska		
Australia, Nowa Zelandia		
Rosja, Indie		
Chiny		

Formaty multimedialne

- AVCHD, BD, BD-R/ BD-RE, BD-Video, DVD-Video, DVD+R/+RW, DVD-R/-RW, DVD+R/-R DL, CD-R/CD-RW, Audio CD, Video CD/SVCD, pliki zdjęć, MP3, WMA, DivX Plus HD, urządzenie pamięci masowej USB

Formaty plików

- Audio: .aac, .mka, .mp3, .wma, .wav, .mp4, .m4a
- Wideo:
 - .avi, .divx, .mp4, .mkv, .asf, .wmv, .mpg, .mpeg,
 - .rmvb, .rm (dostępne jedynie w wersji dla regionu Azji/Pacyfiku i Chin)
- Obrazy: .jpg, .jpeg, .gif, .png

Formaty dźwięku

Ten zestaw kina domowego obsługuje następujące pliki dźwiękowe.

Rozszerzenie	Pojemnik	Kodek audio	Przepływność
.mp3	MP3	MP3	32–320 kb/s
.wma	ASF	WMA	64–160 kb/s
.aac	AAC	AAC, HE-AAC	192 kb/s
.wav	WAV	PCM	1,4 Mb/s
.m4a	MKV	AAC	192 kb/s
.mka	MKA	PCM	27,648 Mb/s
.mka	MKA	Dolby Digital	640 kb/s
.mka	MKA	rdzeń DTS	1,54 Mb/s
.mka	MKA	MPEG	912 kb/s
.mka	MKA	MP3	32–320 kb/s
.mka	MKA	WMA	64–160 kb/s
.mka	MKA	AAC, HE-AAC	192 kb/s

Formaty obrazu wideo

W przypadku podłączenia do telewizora HD – zestaw kina domowego umożliwia odtwarzanie filmów o następujących parametrach:

- Rozdzielczość: 1920 x 1080 pikseli i
- Liczba klatek: 6 ~ 30 klatek/s.

Pliki .avi w kontenerze AVI

Kodek audio	Kodeki wideo	Przepływność
PCM, Dolby Digital, rdzeń DTS, MP3, WMA	DivX 3.11, DivX 4.x, DivX 5.x, DivX 6.x	Maks. 10 Mb/s
	MPEG 1, MPEG 2	20 Mb/s (szczytowa: 40 Mb/s)
	MPEG 4 ASP	Maks. 10 Mb/s
	H.264/AVC, HP (wysoki współczynnik kompresji) 4.1/4.0; MP (średni współczynnik kompresji) 3.2/3.1/3.0	20 Mb/s (szczytowa: 40 Mb/s)
	WMV9	20 Mb/s

Pliki .divx w kontenerze AVI

Kodek audio	Kodeki wideo	Przepływność
PCM, Dolby Digital, MP3, WMA	DivX 3.11, DivX 4.x, DivX 5.x, DivX 6.x	Maks. 10 Mb/s
	MPEG 1, MPEG 2	20 Mb/s (szczytowa: 40 Mb/s)
	MPEG 4 ASP	Maks. 10 Mb/s

Pliki .mp4 lub .m4v w kontenerze MP4

Kodek audio	Kodeki wideo	Przepływność
Dolby Digital, MPEG, MP3, AAC, HE-AAC	MPEG 1, MPEG 2	20 Mb/s (szczytowa: 40 Mb/s)
	MPEG 4 ASP	Maks. 10 Mb/s
	H.264/AVC, HP (wysoki współczynnik kompresji) 4.1/4.0; MP (średni współczynnik kompresji) 3.2/3.1/3.0	20 Mb/s (szczytowa: 40 Mb/s)

Pliki .mkv w kontenerze MKV

Kodek audio	Kodeki wideo	Przepływność
PCM, Dolby Digital, rdzeń DTS, MPEG, MP3, WMA, AAC, HE-AAC	MPEG 1, MPEG 2	20 Mb/s (szczytowa: 40 Mb/s)
	MPEG 4 ASP	Maks. 10 Mb/s
	H.264/AVC, HP (wysoki współczynnik kompresji) 4.1/4.0; MP (średni współczynnik kompresji) 3.2/3.1/3.0	20 Mb/s (szczytowa: 40 Mb/s)
	WMV9	20 Mb/s

Pliki .asf i .wmv w kontenerze ASF

Kodek audio	Kodeki wideo	Przepływność
PCM, Dolby Digital, MP3, WMA	MPEG 4 ASP	Maks. 10 Mb/s
	H.264/AVC, HP (wysoki współczynnik kompresji) 4.1/4.0; MP (średni współczynnik kompresji) 3.2/3.1/3.0	20 Mb/s (szczytowa: 40 Mb/s)
	WMV9	20 Mb/s

Pliki .mpg i .mpeg w kontenerze PS

Kodek audio	Kodeki wideo	Przepływność
PCM, rdzeń DTS, MPEG, MP3	MPEG 1, MPEG 2	20 Mb/s (szczytowa: 40 Mb/s)
	MPEG 1, MPEG 2	20 Mb/s (szczytowa: 40 Mb/s)

Pliki .rm i .rmvb w kontenerach RM (dostępne jedynie w wersji dla regionu Azji/Pacyfiku i Chin)

Kodek audio	Kodeki wideo	Przepływność
AAC, COOK	RV30, RV40	20 Mb/s (szczytowa: 40 Mb/s)

Wzmacniacz

- Całkowita moc wyjściowa:
 - 1000 W RMS (+/- 0,5 dB, 30% THD)/ 800 W RMS (+/- 0,5 dB, 10% THD)
- Pasma przenoszenia: 20 Hz–20 kHz / ± 3 dB
- Odstęp sygnału od szumu: > 65 dB (CCIR) / (poziom dźwięku A)
- Czułość wejściowa:
 - AUX: 1000 mV
 - Music iLink: 350 mV

Wideo

- System sygnału: PAL / NTSC
- Wyjście HDMI: 480i/576i, 480p/576p, 720p, 1080i, 1080p, 1080p24

Audio

- Cyfrowe wejście audio S/PDIF:
 - Koncentryczne: IEC 60958-3
 - Optyczne: TOSLINK
- Częstotliwość próbkowania:
 - MP3: 32 kHz, 44,1 kHz, 48 kHz
 - WMA: 44,1 kHz, 48 kHz
- Stała szybkość kompresji:
 - MP3: 32–320 kb/s
 - WMA: 48 kb/s–192 kb/s

Radio

- Zakres strojenia:
 - Europa/Rosja/Chiny: FM 87,5–108 MHz (50 kHz);
 - Rejon Azji i Pacyfiku/Amerika Łacińska: FM 87,5–108 MHz (50/100 kHz)
- Odstęp sygnału od szumu: FM 50 dB
- Pasma przenoszenia: FM 180 Hz–12,5 kHz / ± 3 dB

USB

- Zgodność: szybkie złącze USB (2.0)
- Obsługiwana klasa: klasa pamięci masowej USB (MSC)
- System plików: FAT16, FAT32, NTFS

Jednostka centralna

- Zasilanie:
 - Europa/Chiny: 220–240 V, 50 Hz
 - Amerika Łacińska/Rejon Azji i Pacyfiku: 110–127 V / 220–240 V, 50–60 Hz;
 - Rosja/Indie: 220–240 V, 50 Hz;
- Pobór mocy: 105 W
- Pobór mocy w trybie gotowości: $\leq 0,5$ W
- Wymiary (S x W x G): 435 x 56 x 344 mm
- Waga: 3,3 kg

Subwoofer

- Impedancja: 4 omy
- Przetworniki: głośnik niskotonowy 165 mm (6,5")
- Wymiary (S x W x G):
 - HTS55x3 i HTS65x3/93: 178 x 303 x 343 mm
 - HTS65x3/94: 196 x 395 x 342 mm
- Waga:
 - HTS55x3 i HTS65x3/93: 3,84 kg
 - HTS65x3/94: 5,2 kg

Głośniki

Głośnik centralny:

- Impedancja głośnika: 4 omy
- Przetworniki:
 - HTS55x3: 1 niskotonowy 76,2 mm (3")
 - HTS65x3: 2 niskotonowe 76,2 mm (3")
- Wymiary (S x W x G):
 - HTS55x3: 223 x 101,5 x 93,5 mm
 - HTS65x3: 280 x 95 x 92 mm
- Waga:
 - HTS55x3: 0,61 kg
 - HTS65x3: 0,97 kg

Przednie/tylne głośniki:

- Impedancja głośnika: 4 omy
- Przetworniki:
 - HTS55x3: 1 niskotonowy 76,2 mm (3")
 - HTS65x3: 2 niskotonowe 76,2 mm (3")
- Wymiary w zestawie HTS55x3 (S x W x G):
 - Satelitarne (niskie) głośniki: 90 x 185 x 105,5 mm
 - Wysokie głośniki: 247 x 1091 x 242 mm
- Wymiary w zestawie HTS65x3 (S x W x G):
 - Satelitarne (niskie) głośniki: 101 x 280 x 104 mm
 - Wysokie głośniki: 260 x 1101 x 260 mm
- Waga w zestawie HTS55x3:
 - Satelitarne (niskie) głośniki: 0,54 kg/każdy
 - Wysokie głośniki: 2,19 kg/każdy
- Waga w zestawie HTS65x3:
 - Satelitarne (niskie) głośniki: 0,87 kg/każdy
 - Wysokie głośniki: 3,83 kg/każdy

Baterie do pilota zdalnego sterowania

- 2 x AAA-R03-1,5V

Laser

- Typ lasera (diody): InGaN/AlGaIn (BD), AlGaInP (DVD/CD)
- Długość fali: 405 +7 nm/-7 nm (BD), 655 +10 nm/-10 nm (DVD), 790 +10 nm/-20 nm (CD)
- Moc wyjściowa (maks. wskazania): 20 mW (BD), 6 mW (DVD), 7 mW (CD)

9 Rozwiązywanie problemów



Ostrzeżenie

- Ryzyko porażenia prądem. Nigdy nie zdejmuj obudowy urządzenia.

Aby zachować ważność gwarancji, nigdy nie próbuj samodzielnie naprawiać urządzenia.

W przypadku problemów w trakcie korzystania z produktu przed wezwaniem serwisu wykonaj poniższe czynności sprawdzające. Jeśli nadal nie uda się rozwiązać problemu, pomoc techniczną można uzyskać na stronie internetowej www.philips.com/support.

Jednostka centralna

Zestaw kina domowego nie reaguje na naciśnięcia przycisków.

- Odłącz zestaw kina domowego od zasilania na kilka minut, a następnie podłącz zestaw ponownie.

Obraz

Brak obrazu.

- Sprawdź, czy w telewizorze zostało włączone odpowiednie wejście dla zestawu kina domowego.

Brak obrazu na ekranie telewizora podłączonego za pośrednictwem złącza HDMI.

- Sprawdź, czy zestaw kina domowego i telewizor są połączone za pomocą przewodu HDMI High Speed. Niektóre standardowe przewody HDMI nie umożliwiają poprawnego wyświetlania niektórych obrazów i filmów 3D ani korzystania z funkcji Deep Color.
- Sprawdź, czy przewód HDMI nie jest uszkodzony. Jeśli przewód HDMI jest uszkodzony, wymień go na nowy.
- Naciśnij przycisk **▲ (Menu główne)**, a następnie wybierz **731** na pilocie zdalnego sterowania, aby przywrócić domyślną rozdzielczość obrazu.
- Zmień ustawienie obrazu HDMI lub poczekaj 10 sekund na automatyczne przywrócenie ustawień.

Obraz o wysokiej rozdzielczości nie jest odtwarzany.

- Upewnij się, że płyta zawiera obraz o wysokiej rozdzielczości.
- Upewnij się, że telewizor obsługuje obraz o wysokiej rozdzielczości.
- Do połączenia urządzenia z telewizorem użyj przewodu HDMI.

Dźwięk

Brak dźwięku w głośnikach zestawu kina domowego.

- Za pomocą przewodu audio połącz zestaw kina domowego z telewizorem lub innym urządzeniem. Jednak w następujących przypadkach nie jest wymagane osobne połączenie audio:
 - gdy zestaw kina domowego jest połączony z telewizorem za pomocą przewodu **HDMI ARC**,
 - gdy urządzenie jest podłączone do złącza **HDMI IN** zestawu kina domowego.
- Skonfiguruj ustawienia audio dla podłączonego urządzenia.
- Przywróć ustawienia fabryczne zestawu kina domowego, po czym wyłącz i ponownie włącz zestaw.
- Za pomocą przycisku **SOURCE** w zestawie kina domowego wybierz właściwe wejście audio.

Zniekształcony dźwięk lub echo.

- Jeśli dźwięk z telewizora jest odtwarzany za pośrednictwem zestawu kina domowego, upewnij się, czy dźwięk z telewizora jest wyciszony.

Dźwięk nie jest zsynchronizowany z obrazem.

- 1) Naciśnij przycisk **III SOUND SETTINGS**. 2) Naciśnij przycisk **Przyciski nawigacji** (lewo/prawo), wybierz **AUD SYNC**, a następnie naciśnij **OK**. 3) Naciśnij przycisk **Przyciski nawigacji** (w górę/dół), aby zsynchronizować dźwięk z obrazem.

Odtwarzanie

Nie można odtworzyć płyty.

- Wyczyść płytę.
- Upewnij się, że zestaw kina domowego obsługuje dany typ płyty (patrz 'Formaty multimedialne' na str. 34).
- Upewnij się, że zestaw kina domowego obsługuje kod regionu płyty.
- W przypadku płyty DVD±RW lub DVD±R upewnij się, że płyta jest zamknięta.

Nie można odtworzyć pliku DivX.

- Upewnij się, że plik DivX został zapisany w formacie „kina domowego” przy użyciu kodeka DivX.
- Upewnij się, że plik DivX jest kompletny.

Napisy w filmach DivX lub RMVB/RM nie są prawidłowo wyświetlane.

- Upewnij się, że nazwa pliku z napisami jest taka sama jak nazwa pliku z filmem.
- Wybierz prawidłowy zestaw znaków: 1) Naciśnij przycisk **≡** **OPTIONS**. 2) Wybierz **[Zestaw znaków]**. 3) Wybierz obsługiwany zestaw znaków. 4) Naciśnij przycisk **OK**.

Nie można odczytać zawartości urządzenia pamięci masowej USB.

- Sprawdź, czy format danych w urządzeniu pamięci masowej USB jest zgodny z zestawem kina domowego.
- Sprawdź, czy system plików w urządzeniu pamięci masowej USB jest obsługiwany przez zestaw kina domowego.

Na ekranie telewizora pojawia się napis „No entry” (Brak pozycji) lub znak „x”.

- Operacja jest niedostępna.

Funkcja EasyLink nie działa.

- Upewnij się, że zestaw jest podłączony do telewizora firmy Philips zgodnego ze standardem EasyLink, a funkcja EasyLink jest włączona (patrz 'Konfiguracja złącza EasyLink (funkcja HDMI-CEC)' na str. 13).

Po włączeniu telewizora zestaw kina domowego automatycznie się włączy.

- Jest to normalne działanie przy korzystaniu z funkcji Philips EasyLink (HDMI-CEC). Aby zestaw kina domowego działał niezależnie, wyłącz funkcję EasyLink.

Nie można uzyskać dostępu do serwisu BD-Live.

- Sprawdź, czy zestaw jest podłączony do sieci. Skorzystaj z połączenia z siecią przewodową lub połączenia z siecią bezprzewodową.
- Upewnij się, że sieć została skonfigurowana. Przeprowadź instalację sieci przewodowej lub instalację sieci bezprzewodowej.
- Upewnij się, że płyta Blu-ray obsługuje funkcję BD-Live.
- Wyczyść pamięć.

Nie można odtworzyć na ekranie telewizora filmu lub zdjęć z odtwarzacza iPod lub telefonu iPhone.

- Przejrzyj i wybierz na ekranie odtwarzacza iPod lub telefonu iPhone filmy i zdjęcia, a następnie odtwórz je w telewizorze.
- Upewnij się, że oprogramowanie urządzenia iPod lub iPhone nie podlegało zmianom ani nielegalnym modyfikacjom.

Na ekranie telewizora nie są widoczne zdjęcia z odtwarzacza iPod lub telefonu iPhone.

- Połącz podstawkę dokującą do odtwarzacza iPod i telewizor za pomocą złotego przewodu kompozytowego.
- Przełącz telewizor na źródło **AV/VIDEO** (zgodnie z złotym przewodem kompozytowym).
- Naciśnij przycisk odtwarzania w odtwarzaczu iPod lub telefonie iPhone, aby rozpocząć pokaz slajdów.
- Upewnij się, że oprogramowanie urządzenia iPod lub iPhone nie podlegało zmianom ani nielegalnym modyfikacjom.

Film 3D jest odtwarzany w trybie 2D.

- Upewnij się, że zestaw kina domowego jest podłączony do telewizora z technologią 3D za pomocą przewodu HDMI.
- Upewnij się, że płyta z filmem to płyta Blu-ray 3D, a ustawienie video Blu-ray 3D jest włączone.

Podczas odtwarzania filmu Blu-ray 3D lub filmu DivX zabezpieczonego przed kopiowaniem ekran jest czarny.

- Upewnij się, że zestaw kina domowego jest podłączony do telewizora za pomocą przewodu HDMI.
- Przełącz telewizor na właściwe źródło sygnału HDMI.

Nie można pobrać filmu z internetowego sklepu wideo.

- Upewnij się, że zestaw kina domowego jest podłączony do telewizora za pomocą przewodu HDMI.
- Upewnij się, że karta SD została sformatowana i znajduje się na niej ilość wolnego miejsca wymagana do pobrania filmu oraz że typ karty SD to SDHC Class 6.
- Upewnij się, że opłata za film została uregulowana i że nie minął jeszcze okres, na jaki film został wypożyczony.
- Upewnij się, że połączenie sieciowe działa prawidłowo. Skorzystaj z połączenia z siecią przewodową lub połączenia z siecią bezprzewodową.
- Aby uzyskać więcej informacji, odwiedź stronę internetową sklepu wideo.

Sieć

Sieć bezprzewodowa jest zakłócana lub nie została znaleziona.

- Upewnij się, że sieć bezprzewodowa nie jest zakłócana przez kuchenki mikrofalowe, telefony DECT lub inne urządzenia Wi-Fi znajdujące się w pobliżu.
- Ustaw router bezprzewodowy w odległości pięciu metrów od zestawu kina domowego.
- Aby podłączyć klucz sprzętowy Wi-Fi do zestawu kina domowego, użyj przedłużacza USB.
- Jeśli sieć bezprzewodowa nie funkcjonuje prawidłowo, spróbuj zainstalować sieć przewodową.

10 Uwaga

Ta sekcja zawiera uwagi prawne oraz informacje dotyczące znaków towarowych.

Oprogramowanie o otwartym kodzie źródłowym

Philips Electronics Singapore Pte Ltd niniejszym oferuje dostarczenie, na życzenie, kopii kompletnego odpowiedniego kodu źródłowego w przypadku pakietów oprogramowania chronionego prawem autorskim o otwartym kodzie źródłowym wykorzystywanego w tym produkcie, dla których zażądano takiej oferty na podstawie odpowiedniej licencji. Ta oferta jest ważna przez okres trzech lat od momentu zakupu produktu dla każdego, kto otrzymał tę informację. Aby otrzymać kod źródłowy, należy napisać wiadomość na adres: open.source@philips.com. Jeśli nie preferują Państwo komunikacji za pomocą wiadomości e-mail lub w ciągu tygodnia od wysłania wiadomości e-mail nie zostanie przesłane potwierdzenie, prosimy napisać list na adres „Open Source Team, Philips Intellectual Property & Standards, P.O. Box 220, 5600 AE Eindhoven, The Netherlands”. Jeśli w odpowiednim czasie nie zostanie przesłane potwierdzenie, należy napisać wiadomość e-mail na powyższy adres. Tekst licencji i informacje o prawach autorskich dla oprogramowania o otwartym kodzie źródłowym stosowanego w tym produkcie zamieszczone są w instrukcji obsługi.

RMVB end user agreement (Asia Pacific and China only)

Notes to End User:

By using this product with RealNetworks software and services, the end user agrees to the following terms of REALNETWORKS, INC:

- End User may only use the software for private, non-commercial use in accordance with the terms of RealNetworks EULA .

- End User is not allowed to modify, translate, reverse engineer, decompile, disassemble or use other means to discover the source code or otherwise replicate the functionality of the Real Format Client Code, except to the extent that this restriction is expressly prohibited by applicable law.
- RealNetworks Inc. disclaims all warranties and conditions other than those set forth in this Agreement which are in lieu of all other warranties, whether express and implied, including but not limited to any implied warranties or conditions of merchantability and fitness for a particular purpose; and effectively exclude all liability for indirect, special, incidental and consequential damages, such as but not limited to lost profits.



Java i wszystkie inne znaki towarowe oraz logo Java są znakami towarowymi lub zastrzeżonymi znakami towarowymi firmy Sun Microsystems, Inc. w Stanach Zjednoczonych i/lub innych krajach.

x.v.Colour

„x.v.Colour” jest znakiem towarowym firmy Sony Corporation.



Wyprodukowano na licencji w ramach amerykańskich patentów o numerach: 5 956 674; 5 974 380; 6 226 616; 6 487 535; 7 392 195; 7 272 567; 7 333 929; 7 212 872 oraz innych wydanych i oczekujących patentów amerykańskich i światowych. DTS-HD, symbol oraz DTS-HD w połączeniu z symbolem są zastrzeżonymi znakami towarowymi, a DTS-HD Master Audio | Essential jest znakiem towarowym firmy DTS, Inc. Produkt zawiera oprogramowanie. © DTS, Inc. Wszelkie prawa zastrzeżone.



Wyprodukowano na licencji firmy Dolby Laboratories. Dolby, Pro Logic oraz symbol podwójnej litery D są znakami towarowymi firmy Dolby Laboratories.

Znaki towarowe



Nazwa „Blu-ray 3D” i logo „Blu-ray 3D” są znakami towarowymi stowarzyszenia Blu-ray Disc Association.



Nazwa i logo „AVCHD” są znakami towarowymi firm Matsushita Electric Industrial Co., Ltd i Sony Corporation.



BONUSVIEW™
„BD LIVE” i „BONUSVIEW” są znakami towarowymi stowarzyszenia Blu-ray Disc Association.



„DVD Video” jest znakiem towarowym firmy DVD Format/Logo Licensing Corporation.



DivX[®], DivX Certified[®], DivX Plus[®] HD oraz inne powiązane logo są znakami towarowymi firmy Rovi Corporation lub jej firm zależnych i są użyte na podstawie licencji.

INFORMACJE O FORMACIE OBRAZU

DIVX: DivX[®] jest cyfrowym formatem wideo opracowanym przez firmę DivX, LLC, która jest firmą zależną firmy Rovi Corporation. To urządzenie jest oficjalnym produktem DivX Certified[®], który odtwarza format obrazu DivX. Aby uzyskać szczegółowe informacje i pobrać oprogramowanie do konwersji plików do formatu DivX, wejdź na stronę divx.com.

INFORMACJE O DIVX VIDEO-ON-DEMAND: To

urządzenie DivX Certified[®] należy zarejestrować, aby odtwarzać zakupione filmy DivX Video-On-Demand (VOD). Aby uzyskać kod rejestracji, znajdź część DivX VOD w menu konfiguracji urządzenia. Więcej informacji na temat procesu rejestrowania znajduje się na stronie vod.divx.com.



HDMI, logo HDMI i High-Definition Multimedia Interface są znakami handlowymi lub zastrzeżonymi znakami handlowymi firmy HDMI Licensing LLC w Stanach Zjednoczonych i innych krajach.



Logo SDHC jest znakiem towarowym firmy SD-3C, LLC.



11 Kod języka

Abkhazian	6566	Inupiaq	7375	Pushto	8083
Afar	6565	Irish	7165	Russian	8285
Afrikaans	6570	Íslenska	7383	Quechua	8185
Amharic	6577	Italiano	7384	Raeto-Romance	8277
Arabic	6582	Ivrit	7269	Romanian	8279
Armenian	7289	Japanese	7465	Rundi	8278
Assamese	6583	Javanese	7486	Samoan	8377
Avestan	6569	Kalaallisut	7576	Sango	8371
Aymara	6589	Kannada	7578	Sanskrit	8365
Azerhijani	6590	Kashmiri	7583	Sardinian	8367
Bahasa Melayu	7783	Kazakh	7575	Serbian	8382
Bashkir	6665	Kernewek	7587	Shona	8378
Belarusian	6669	Khmer	7577	Shqip	8381
Bengali	6678	Kinyarwanda	8287	Sindhi	8368
Bihari	6672	Kirghiz	7589	Sinhalese	8373
Bislama	6673	Komi	7586	Slovensky	8373
Bokmål, Norwegian	7866	Korean	7579	Slovenian	8376
Bosanski	6683	Kuanyama; Kwanyama	7574	Somali	8379
Brezhoneg	6682	Kurdish	7585	Sotho; Southern	8384
Bulgarian	6671	Lao	7679	South Ndebele	7882
Burmese	7789	Latina	7665	Sundanese	8385
Castellano, Español	6983	Latvian	7686	Suomi	7073
Catalán	6765	Letzeburgesch;	7666	Swahili	8387
Chamorro	6772	Limburgan; Limburger	7673	Swati	8383
Chechen	6769	Lingala	7678	Svenska	8386
Chewa; Chichewa; Nyanja	7889	Lithuanian	7684	Tagalog	8476
中文	9072	Luxembourgish;	7666	Tahitian	8489
Chuang; Zhuang	9065	Macedonian	7775	Tajik	8471
Church Slavic; Slavonic	6785	Malagasy	7771	Tamil	8465
Chuvash	6786	Magyar	7285	Tatar	8484
Corsican	6779	Malayalam	7776	Telugu	8469
Česky	6783	Maltese	7784	Thai	8472
Danski	6865	Manx	7186	Tibetan	6679
Deutsch	6869	Maori	7773	Tigrinya	8473
Dzongkha	6890	Marathi	7782	Tonga (Tonga Islands)	8479
English	6978	Marshallese	7772	Tsonga	8483
Esperanto	6979	Moldavian	7779	Tswana	8478
Estonian	6984	Mongolian	7778	Türkçe	8482
Euskara	6985	Nauru	7865	Turkmen	8475
Ελληνικά	6976	Navaho; Navajo	7886	Twi	8487
Faroeski	7079	Ndebele, North	7868	Uighur	8571
Français	7082	Ndebele, South	7882	Ukrainian	8575
Frysk	7089	Ndonga	7871	Urdu	8582
Fijian	7074	Nederlands	7876	Uzbek	8590
Gaelic; Scottish Gaelic	7168	Nepali	7869	Vietnamese	8673
Gallegan	7176	Norsk	7879	Volapuk	8679
Georgian	7565	Northern Sami	8369	Walloon	8765
Gikuyu; Kikuyu	7573	North Ndebele	7868	Welsh	6789
Guarani	7178	Norwegian Nynorsk;	7878	Wolof	8779
Gujarati	7185	Occitan; Provençal	7967	Xhosa	8872
Hausa	7265	Old Bulgarian; Old Slavonic	6785	Yiddish	8973
Herero	7290	Oriya	7982	Yoruba	8979
Hindi	7273	Oromo	7977	Zulu	9085
Hiri Motu	7279	Ossetian; Ossetic	7983		
Hrvatski	6779	Pali	8073		
Ido	7379	Panjabi	8065		
Interlingua (International)	7365	Persian	7065		
Interlingue	7365	Polski	8076		
Inuktitut	7385	Português	8084		

12 Indeks

A

aktualizacja oprogramowania	31
aktualizacja oprogramowania (przez Internet)	32
aktualizacja oprogramowania (przez port USB)	32
aktualizacja pomocy ekranowej (instrukcja obsługi)	33
animacja slajdów	21
Antena FM	8
automatyczna regulacja głośności	28
automatyczne przesuwanie napisów	30
automatyczny tryb gotowości	30

B

baterie	37
BD-Live	18
bezpieczne korzystanie z trybu 3D	4
blokada płyty	30
blokada rodzicielska	30
Blu-ray	17
Bonus View	18

C

Często zadawane pytania	2
czyszczenie pamięci serwisu BD-Live	18

D

dane techniczne głośników	37
dane techniczne subwoofera	37
deep color	29
DivX	19
DivX	19
DLNA	26
drugi język audio	18
drugi język napisów	18
dźwięk	27
dźwięk HDMI	30
dźwięk przestrzenny	28
dźwięk z innych urządzeń	12

E

Easylink (HDMI-CEC)	13
---------------------	----

F

film 2D	17
film 3D	18
formaty dźwięku	34
formaty multimedialne	34
formaty plików	34
formaty wideo	36
Funkcja Net TV	25

G

głośniki 5.1	9
głośniki bezprzewodowe	10

H

HDMI-CEC	13
----------	----

I

internetowe sklepy wideo	26
--------------------------	----

J

jasność	30
jednostka centralna	7
język dźwięku	29
język menu	29
język napisów	29

K

karaoke	27
karta SD	26
klawiatura lub mysz	25
klucz sprzętowy Wi-Fi	16
kod języka	43
kod VOD (DivX)	20
kody regionów	34
konfiguracja ręczna	13

Ś

środowisko	4
------------	---

<hr/>	
M	
menu główne	17
menu płyty	29
mikrofon	7
muzyka z odtwarzacza iPod	23
<hr/>	
N	
nazwa urządzenia	16
<hr/>	
O	
obraz w obrazie	18
Odtwarzacz iPod lub telefon iPhone	23
odtworzenie filmów i pokazów slajdów z odtwarzacza iPod	23
odtworzenie filmów online	26
odtworzenie jednym przyciskiem	14
odtworzenie płyty	17
odtworzenie z komputera	26
odtworzenie z odtwarzacza iPod	23
odtworzenie z telefonu iPhone	24
odtworzenie z urządzenia pamięci masowej USB	20
oglądanie w 3D	18
opcje	21
opcje audio	21
opcje wideo	21
opcje zdjęć	21
<hr/>	
P	
panel wyświetlacza	30
pilot zdalnego sterowania	5
pliki danych	19
pliki RMVB i RM	19
płyta 3D w trybie 2D	18
podłączanie do telewizora	10
podłączanie urządzenia cyfrowego (HDMI)	12
podręcznik użytkownika	2
pokazy slajdów z muzyką	22
połączenie audio (HDMI ARC)	10
połączenie audio (przewód analogowy)	13
połączenie audio (przewód koncentryczny)	13
połączenie audio (przewód optyczny)	12
połączenie wideo (HDMI ARC)	10
połączenie wideo (kompozytowy sygnał wideo)	11
połączenie wideo (standardowe HDMI)	11
położenie głośnika	9
położenie napisów dialogowych	30
pomoc techniczna	2
poprawa dźwięku	31
preferencje	29
przechodzenie w tryb gotowości jednym przyciskiem	14
przednie złącza	7
przeglądanie płyty lub urządzenia USB za pomocą smartfona	24
przeglądanie zawartości komputera	26
przetwarzanie końcowe dźwięku	31
przyciski sterowania (NetTV)	25
przyciski sterowania (płyta)	17
przyciski sterowania (radio)	22
przyciski sterowania (USB)	17
przyprządkowywanie sygnału audio	14
<hr/>	
R	
radio	22
recykling	4
rozdzielczość obrazu	29
rozwiązywanie problemów (dźwięk)	38
rozwiązywanie problemów (obraz)	38
rozwiązywanie problemów (odtworzenie)	38
rozwiązywanie problemów (sieć)	40
<hr/>	
S	
sterowanie dźwiękiem	14
strojenie stacji radiowych	22
synchronizacja obrazu i dźwięku	18
<hr/>	
S	
siatka strojenia	22
sieć	15
sieć bezprzewodowa	16
sieć domowa	15
sieć przewodowa	15
sluchanie radio	22
smartfon	24
<hr/>	
T	
tryb nocny	30

U

Urządzenie pamięci masowej USB	20
ustawienia domyślne	31
ustawienia dźwięku	30
ustawienia dźwięku	14
ustawienia fabryczne	31
ustawienia głośników	13
ustawienia obrazu	29
ustawienia wideo	29
ustawienia zaawansowane	31
ustawienia zasilania	30
utyliczacja	4

V

VCD	30
-----	----

W

wersja językowa płyty	29
wersja oprogramowania	31
wyłącznik czasowy	30
wysuwanie płyty	7
wzmacniacz	36

Z

zaprogramowany tryb dźwięku	28
zestaw znaków	19
złącza tylne (część środkowa)	8
złącza tylne (lewa strona)	7
złącza tylne (prawa strona)	8
zmiana hasła	30

