

**SONY**

• If the problem persists after the resetting operation above, initialize the unit as follows:  
1. Disconnect the micro-USB cable from the micro-USB port, turn off the unit, then hold down the **○** and **M** buttons **▶** simultaneously for more than 10 seconds. The indicator (blue) flashes 4 times, and the unit is reset to the factory settings. All pairing information is deleted.

• After the unit is reset, reconnect Sony not connect to your iPhone or computer. In this case, delete the pairing information of the unit from the iPhone or computer, and then pair them again.

Reference Guide	<b>GB</b>
Guide de référence	<b>FR</b>
Guía de referencia	<b>ES</b>
Referenzanleitung	<b>DE</b>
Referentiegids	<b>NL</b>
Guida di riferimento	<b>IT</b>
Felhasználói útmutató	<b>HU</b>
Przewodnik	<b>PL</b>

## Wireless Noise Cancelling Stereo Headset

Because the headphones are of a high density enclosure, forcing them against your ears may result in ear drum damage. Inserting the headphones against your ears may produce a diaphragm click sound. This is not a malfunction.

**Others**

You can use the unit as wired headphones, use the supplied headphone cable only. Make sure that the headphone cable is properly inserted.

Do not place this unit in a place exposed to humidity, dust, soot or steam, or in a car or place subject to direct sunlight.

Do not use the unit when there is loud background music, or if you are unable to hear ambient sound, such as railroad crossings, sirens, or other sounds that require your attention.

Do not put weight or pressure on this unit as it may cause the unit to deform during long storage.

Do not subject the unit to excessive shock.

Clean the unit with a soft dry cloth.

Do not expose the unit to water. The unit is not waterproof. Remember to follow the precautions below.

Be careful not to drop the unit into a sink or other container.

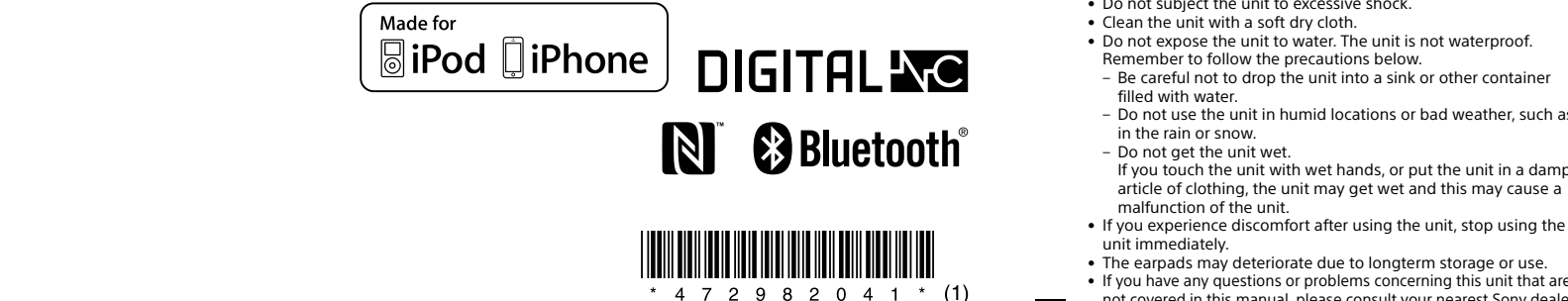
Do not use the unit in humid locations or bad weather, such as immediately after a shower.

Do not get the unit wet.

Do not touch the unit with your wet hands, or put the unit in a damp article of clothing, the unit may get wet and this may cause a malfunction of the unit.

If you experience a decrease in sound quality, or if you experience any problems that deteriorate due to longterm storage or use.

If you have any questions or concerns concerning this unit that are not covered in this manual, please consult your nearest Sony dealer.



Optional replacement earpads can be ordered from your nearest Sony dealer.

**Location of the serial number label**  
See Fig. **ⓑ**

## Compatible iPhone/iPod models

You can use the unit with the following models. Update your software to the latest software before use.

- iPhone 7 Plus
- iPhone 7
- iPhone 6s Plus
- iPhone 6s
- iPhone 6 Plus
- iPhone 6
- iPhone 5s
- iPhone 5c
- iPhone 5
- iPod touch (6th generation) (As of December 2017)

• **Made for iPod** and **Made for iPhone** : significant if an accessory electronic a été conçu et approuvé par Apple pour être utilisé avec l'iPod ou un iPhone, et qu'il a été certifié par le développeur comme étant conforme aux normes de performances Apple. Apple n'est pas responsable de la certification de ce dispositif de votre appareil, conformément aux normes de performances Apple. Veuillez noter que l'utilisation de cet accessoire avec un iPod ou un iPhone peut affecter les performances de transmissions sans fil.

Qualcomm® aptX™ audio est un produit de Qualcomm Technologies International, Ltd., une marque commerciale de Qualcomm Incorporated, déposée aux États-Unis et dans d'autres pays.

Windows est une marque déposée ou une marque de commerce de Microsoft Corporation, utilisée dans ce document sans autorisation de Microsoft Corporation. Mac, OS X, iPhone et iPod touch are trademarks of Apple Inc., registered in the United States and other countries.

Android is a trademark of Google Inc. Other trademarks and trade names are those of their respective owners.

• **Made for iPod** and **Made for iPhone** : signifie qu'un accessoire électronique a été conçu et approuvé par Apple pour être utilisé avec l'iPod ou un iPhone, et qu'il a été certifié par le développeur comme étant conforme aux normes de performances Apple. Apple n'est pas responsable de la certification de ce dispositif de votre appareil, conformément aux normes réglementaires et de sécurité. Veuillez noter que l'utilisation de cet accessoire avec un iPod ou un iPhone peut affecter les performances de transmissions sans fil.

Qualcomm® aptX™ audio est un produit de Qualcomm Technologies International, Ltd., une marque commerciale de Qualcomm Incorporated, déposée aux États-Unis et dans d'autres pays.

Windows est une marque déposée ou une marque de commerce de Microsoft Corporation, utilisée dans ce document sans autorisation de Microsoft Corporation. Mac, OS X, iPhone et iPod touch are trademarks of Apple Inc., registered in the United States and other countries.

Android is a trademark of Google Inc. Other trademarks and trade names are those of their respective owners.

• **Made for iPod** and **Made for iPhone** : signifie qu'un accessoire électronique a été conçu et approuvé par Apple pour être utilisé avec l'iPod ou un iPhone, et qu'il a été certifié par le développeur comme étant conforme aux normes de performances Apple. Apple n'est pas responsable de la certification de ce dispositif de votre appareil, conformément aux normes réglementaires et de sécurité. Veuillez noter que l'utilisation de cet accessoire avec un iPod ou un iPhone peut affecter les performances de transmissions sans fil.

Qualcomm® aptX™ audio est un produit de Qualcomm Technologies International, Ltd., une marque commerciale de Qualcomm Incorporated, déposée aux États-Unis et dans d'autres pays.

Windows est une marque déposée ou une marque de commerce de Microsoft Corporation, utilisée dans ce document sans autorisation de Microsoft Corporation. Mac, OS X, iPhone et iPod touch are trademarks of Apple Inc., registered in the United States and other countries.

Android is a trademark of Google Inc. Other trademarks and trade names are those of their respective owners.

• **Made for iPod** and **Made for iPhone** : signifie qu'un accessoire électronique a été conçu et approuvé par Apple pour être utilisé avec l'iPod ou un iPhone, et qu'il a été certifié par le développeur comme étant conforme aux normes de performances Apple. Apple n'est pas responsable de la certification de ce dispositif de votre appareil, conformément aux normes réglementaires et de sécurité. Veuillez noter que l'utilisation de cet accessoire avec un iPod ou un iPhone peut affecter les performances de transmissions sans fil.

Qualcomm® aptX™ audio est un produit de Qualcomm Technologies International, Ltd., une marque commerciale de Qualcomm Incorporated, déposée aux États-Unis et dans d'autres pays.

Windows est une marque déposée ou une marque de commerce de Microsoft Corporation, utilisée dans ce document sans autorisation de Microsoft Corporation. Mac, OS X, iPhone et iPod touch are trademarks of Apple Inc., registered in the United States and other countries.

Android is a trademark of Google Inc. Other trademarks and trade names are those of their respective owners.

• **Made for iPod** and **Made for iPhone** : signifie qu'un accessoire électronique a été conçu et approuvé par Apple pour être utilisé avec l'iPod ou un iPhone, et qu'il a été certifié par le développeur comme étant conforme aux normes de performances Apple. Apple n'est pas responsable de la certification de ce dispositif de votre appareil, conformément aux normes réglementaires et de sécurité. Veuillez noter que l'utilisation de cet accessoire avec un iPod ou un iPhone peut affecter les performances de transmissions sans fil.

Qualcomm® aptX™ audio est un produit de Qualcomm Technologies International, Ltd., une marque commerciale de Qualcomm Incorporated, déposée aux États-Unis et dans d'autres pays.

Windows est une marque déposée ou une marque de commerce de Microsoft Corporation, utilisée dans ce document sans autorisation de Microsoft Corporation. Mac, OS X, iPhone et iPod touch are trademarks of Apple Inc., registered in the United States and other countries.

Android is a trademark of Google Inc. Other trademarks and trade names are those of their respective owners.

• **Made for iPod** and **Made for iPhone** : signifie qu'un accessoire électronique a été conçu et approuvé par Apple pour être utilisé avec l'iPod ou un iPhone, et qu'il a été certifié par le développeur comme étant conforme aux normes de performances Apple. Apple n'est pas responsable de la certification de ce dispositif de votre appareil, conformément aux normes réglementaires et de sécurité. Veuillez noter que l'utilisation de cet accessoire avec un iPod ou un iPhone peut affecter les performances de transmissions sans fil.

Qualcomm® aptX™ audio est un produit de Qualcomm Technologies International, Ltd., une marque commerciale de Qualcomm Incorporated, déposée aux États-Unis et dans d'autres pays.

• Si le problème persiste même après avoir effectué la réinitialisation c-dessus, initialisez l'appareil comme suit:  
1. Déconnectez le câble micro-USB du port micro-USB, laissez l'appareil hors tension, puis maintenez les touches **○** et **M** simultanément pendant plus de 10 secondes. L'indicateur (bleu) clignote 4 fois et l'appareil est réinitialisé selon les paramètres définis en usine. Toutes les informations de jumelage sont supprimées.

• Après avoir initialisé l'appareil, il est possible qu'il ne se connecte pas à votre iPhone ou à votre ordinateur. Dans ce cas, supprimez les informations de jumelage de l'appareil sur l'iPhone ou l'ordinateur, puis réessayez.

**Qu'est-ce que le réducteur de bruits ?**  
Le circuit du réducteur de bruits capte les bruits extérieurs grâce à ses microphones et envoie à l'appareil un signal opposé à ceux des bruits extérieurs. Grâce à ce processus, il n'est possible que l'effet du bruit des bruits soit plus prononcé dans un environnement silencieux calme, ou encore que certains bruits soient audibles.

**Actez vite à l'intention des clients : les informations suivantes**  
**Appareils compatibles** : les appareils vendus dans des pays qui appliquent les directives de l'Union Européenne (UE) et/ou de la Commission européenne de Sony Corporation.  
Importateurs : dans l'UE : Sony Europe Limited.  
Importateurs basés sur la législation européenne pour l'importateur ou relatifs à la conformité des produits doivent être les mêmes que ceux des appareils. Four plus de détails, reportez-vous au manuel d'importation de Sony Europe Limited, Du Vindclean 7.01, 1935 Zaventem, Belgique.

Le soussigné, Sony Corporation, déclare que cet équipement est conforme à la Directive 2014/53/EU.  
Le texte complet de la déclaration UE de conformité est disponible sur <http://www.compliance.sony.de/>

**Élimination des piles et accumulateurs et des batteries externes (Applicable dans les pays suivants)**  
Les piles et les batteries sont classées en tant que déchets dangereux et doivent être traitées en tant que déchets dangereux. Les piles et les batteries ne doivent pas être jetées avec les déchets ménagers. Les piles et les batteries doivent être traitées séparément des autres déchets. Les piles et les batteries doivent être traitées en tant que déchets dangereux et doivent être traités en tant que déchets dangereux.

**Sur le port de l'appareil**  
Le fait de presser l'appareil dispose d'une structure haute densité, les appuyer fermement contre vos oreilles peut produire une vibration ou diaphragme. Il se agit pas d'un dysfonctionnement.

**Autres**  
• Quand vous utilisez l'appareil comme casque filaire, utilisez exclusivement le câble pour casque fourni. Assurez-vous que le câble pour casque est fermement inséré.  
• Ne placez pas cet appareil dans un endroit exposé à l'humidité, la poussière, la saie ou la vapeur. Ne le laissez pas non plus dans un endroit où la température est supérieure à 40°C.

**Autres**  
• Quand vous utilisez l'appareil comme casque filaire, utilisez exclusivement le câble pour casque fourni. Assurez-vous que le câble pour casque est fermement inséré.  
• Ne placez pas cet appareil dans un endroit exposé à l'humidité, la poussière, la saie ou la vapeur. Ne le laissez pas non plus dans un endroit où la température est supérieure à 40°C.

**Autres**  
• Quand vous utilisez l'appareil comme casque filaire, utilisez exclusivement le câble pour casque fourni. Assurez-vous que le câble pour casque est fermement inséré.  
• Ne placez pas cet appareil dans un endroit exposé à l'humidité, la poussière, la saie ou la vapeur. Ne le laissez pas non plus dans un endroit où la température est supérieure à 40°C.

**Autres**  
• Quand vous utilisez l'appareil comme casque filaire, utilisez exclusivement le câble pour casque fourni. Assurez-vous que le câble pour casque est fermement inséré.  
• Ne placez pas cet appareil dans un endroit exposé à l'humidité, la poussière, la saie ou la vapeur. Ne le laissez pas non plus dans un endroit où la température est supérieure à 40°C.

**Autres**  
• Quand vous utilisez l'appareil comme casque filaire, utilisez exclusivement le câble pour casque fourni. Assurez-vous que le câble pour casque est fermement inséré.  
• Ne placez pas cet appareil dans un endroit exposé à l'humidité, la poussière, la saie ou la vapeur. Ne le laissez pas non plus dans un endroit où la température est supérieure à 40°C.

**Autres**  
• Quand vous utilisez l'appareil comme casque filaire, utilisez exclusivement le câble pour casque fourni. Assurez-vous que le câble pour casque est fermement inséré.  
• Ne placez pas cet appareil dans un endroit exposé à l'humidité, la poussière, la saie ou la vapeur. Ne le laissez pas non plus dans un endroit où la température est supérieure à 40°C.

**Autres**  
• Quand vous utilisez l'appareil comme casque filaire, utilisez exclusivement le câble pour casque fourni. Assurez-vous que le câble pour casque est fermement inséré.  
• Ne placez pas cet appareil dans un endroit exposé à l'humidité, la poussière, la saie ou la vapeur. Ne le laissez pas non plus dans un endroit où la température est supérieure à 40°C.

**Autres**  
• Quand vous utilisez l'appareil comme casque filaire, utilisez exclusivement le câble pour casque fourni. Assurez-vous que le câble pour casque est fermement inséré.  
• Ne placez pas cet appareil dans un endroit exposé à l'humidité, la poussière, la saie ou la vapeur. Ne le laissez pas non plus dans un endroit où la température est supérieure à 40°C.

**Autres**  
• Quand vous utilisez l'appareil comme casque filaire, utilisez exclusivement le câble pour casque fourni. Assurez-vous que le câble pour casque est fermement inséré.  
• Ne placez pas cet appareil dans un endroit exposé à l'humidité, la poussière, la saie ou la vapeur. Ne le laissez pas non plus dans un endroit où la température est supérieure à 40°C.

**Autres**  
• Quand vous utilisez l'appareil comme casque filaire, utilisez exclusivement le câble pour casque fourni. Assurez-vous que le câble pour casque est fermement inséré.  
• Ne placez pas cet appareil dans un endroit exposé à l'humidité, la poussière, la saie ou la vapeur. Ne le laissez pas non plus dans un endroit où la température est supérieure à 40°C.

**Autres**  
• Quand vous utilisez l'appareil comme casque filaire, utilisez exclusivement le câble pour casque fourni. Assurez-vous que le câble pour casque est fermement inséré.  
• Ne placez pas cet appareil dans un endroit exposé à l'humidité, la poussière, la saie ou la vapeur. Ne le laissez pas non plus dans un endroit où la température est supérieure à 40°C.

**Autres**  
• Quand vous utilisez l'appareil comme casque filaire, utilisez exclusivement le câble pour casque fourni. Assurez-vous que le câble pour casque est fermement inséré.  
• Ne placez pas cet appareil dans un endroit exposé à l'humidité, la poussière, la saie ou la vapeur. Ne le laissez pas non plus dans un endroit où la température est supérieure à 40°C.

**Autres**  
• Quand vous utilisez l'appareil comme casque filaire, utilisez exclusivement le câble pour casque fourni. Assurez-vous que le câble pour casque est fermement inséré.  
• Ne placez pas cet appareil dans un endroit exposé à l'humidité, la poussière, la saie ou la vapeur. Ne le laissez pas non plus dans un endroit où la température est supérieure à 40°C.

**Autres**  
• Quand vous utilisez l'appareil comme casque filaire, utilisez exclusivement le câble pour casque fourni. Assurez-vous que le câble pour casque est fermement inséré.  
• Ne placez pas cet appareil dans un endroit exposé à l'humidité, la poussière, la saie ou la vapeur. Ne le laissez pas non plus dans un endroit où la température est supérieure à 40°C.

**Autres**  
• Quand vous utilisez l'appareil comme casque filaire, utilisez exclusivement le câble pour casque fourni. Assurez-vous que le câble pour casque est fermement inséré.  
• Ne placez pas cet appareil dans un endroit exposé à l'humidité, la poussière, la saie ou la vapeur. Ne le laissez pas non plus dans un endroit où la température est supérieure à 40°C.

**Autres**  
• Quand vous utilisez l'appareil comme casque filaire, utilisez exclusivement le câble pour casque fourni. Assurez-vous que le câble pour casque est fermement inséré.  
• Ne placez pas cet appareil dans un endroit exposé à l'humidité, la poussière, la saie ou la vapeur. Ne le laissez pas non plus dans un endroit où la température est supérieure à 40°C.

**Autres**  
• Quand vous utilisez l'appareil comme casque filaire, utilisez exclusivement le câble pour casque fourni. Assurez-vous que le câble pour casque est fermement inséré.  
• Ne placez pas cet appareil dans un endroit exposé à l'humidité, la poussière, la saie ou la vapeur. Ne le laissez pas non plus dans un endroit où la température est supérieure à 40°C.

**Autres**  
• Quand vous utilisez l'appareil comme casque filaire, utilisez exclusivement le câble pour casque fourni. Assurez-vous que le câble pour casque est fermement inséré.  
• Ne placez pas cet appareil dans un endroit exposé à l'humidité, la poussière, la saie ou la vapeur. Ne le laissez pas non plus dans un endroit où la température est supérieure à 40°C.

**Autres**  
• Quand vous utilisez l'appareil comme casque filaire, utilisez exclusivement le câble pour casque fourni. Assurez-vous que le câble pour casque est fermement inséré.  
• Ne placez pas cet appareil dans un endroit exposé à l'humidité, la poussière, la saie ou la vapeur. Ne le laissez pas non plus dans un endroit où la température est supérieure à 40°C.

**Autres**  
• Quand vous utilisez l'appareil comme casque filaire, utilisez exclusivement le câble pour casque fourni. Assurez-vous que le câble pour casque est fermement inséré.  
• Ne placez pas cet appareil dans un endroit exposé à l'humidité, la poussière, la saie ou la vapeur. Ne le laissez pas non plus dans un endroit où la température est supérieure à 40°C.

**Autres**  
• Quand vous utilisez l'appareil comme casque filaire, utilisez exclusivement le câble pour casque fourni. Assurez-vous que le câble pour casque est fermement inséré.  
• Ne placez pas cet appareil dans un endroit exposé à l'humidité, la poussière, la saie ou la vapeur. Ne le laissez pas non plus dans un endroit où la température est supérieure à 40°C.

**Autres**  
• Quand vous utilisez l'appareil comme casque filaire, utilisez exclusivement le câble pour casque fourni. Assurez-vous que le câble pour casque est fermement inséré.  
• Ne placez pas cet appareil dans un endroit exposé à l'humidité, la poussière, la saie ou la vapeur. Ne le laissez pas non plus dans un endroit où la température est supérieure à 40°C.

**Autres**  
• Quand vous utilisez l'appareil comme casque filaire, utilisez exclusivement le câble pour casque fourni. Assurez-vous que le câble pour casque est fermement inséré.  
• Ne placez pas cet appareil dans un endroit exposé à l'humidité, la poussière, la saie ou la vapeur. Ne le laissez pas non plus dans un endroit où la température est supérieure à 40°C.

**Autres**  
• Quand vous utilisez l'appareil comme casque filaire, utilisez exclusivement le câble pour casque fourni. Assurez-vous que le câble pour casque est fermement inséré.  
• Ne placez pas cet appareil dans un endroit exposé à l'humidité, la poussière, la saie ou la vapeur. Ne le laissez pas non plus dans un endroit où la température est supérieure à 40°C.

**Autres**  
• Quand vous utilisez l'appareil comme casque filaire, utilisez exclusivement le câble pour casque fourni. Assurez-vous que le câble pour casque est fermement inséré.  
• Ne placez pas cet appareil dans un endroit exposé à l'humidité, la poussière, la saie ou la vapeur. Ne le laissez pas non plus dans un endroit où la température est supérieure à 40°C.

**Autres**  
• Quand vous utilisez l'appareil comme casque filaire, utilisez exclusivement le câble pour casque fourni. Assurez-vous que le câble pour casque est fermement inséré.  
• Ne placez pas cet appareil dans un endroit exposé à l'humidité, la poussière, la saie ou la vapeur. Ne le laissez pas non plus dans un endroit où la température est supérieure à 40°C.

**Autres**  
• Quand vous utilisez l'appareil comme casque filaire, utilisez exclusivement le câble pour casque fourni. Assurez-vous que le câble pour casque est fermement inséré.  
• Ne placez pas cet appareil dans un endroit exposé à l'humidité, la poussière, la saie ou la vapeur. Ne le laissez pas non plus dans un endroit où la température est supérieure à 40°C.

No situat el aparato en un espacio cerrado, como una estantería o estante, para evitar que se acumule polvo en el interior.

No exponga las pilas (la batería o las pilas instaladas) a fuentes de calor excesivo como la tina de baño, fuego o similar durante un periodo prolongado.

**Qu'est-ce que le réducteur de bruits ?**  
Le circuit du réducteur de bruits capte les bruits extérieurs grâce à ses microphones et envoie à l'appareil un signal opposé à ceux des bruits extérieurs. Grâce à ce processus, il n'est possible que l'effet du bruit des bruits soit plus prononcé dans un environnement silencieux calme, ou encore que certains bruits soient audibles.

**Actez vite à l'intention des clients : les informations suivantes**  
**Appareils compatibles** : les appareils vendus dans des pays qui appliquent les directives de l'Union Européenne (UE) et/ou de la Commission européenne de Sony Corporation.  
Importateur UE : Sony Europe Limited.  
Importateur UE basé sur la législation européenne pour l'importateur ou relatifs à la conformité des produits doivent être les mêmes que ceux des appareils. Four plus de détails, reportez-vous au manuel d'importation de Sony Europe Limited, Du Vindclean 7.01, 1935 Zaventem, Belgique.

Le soussigné, Sony Corporation, déclare que cet équipement est conforme à la Directive 2014/53/EU.  
Le texte complet de la déclaration UE de conformité est disponible sur <http://www.compliance.sony.de/>

**Élimination des piles et accumulateurs et des batteries externes (Applicable dans les pays suivants)**  
Les piles et les batteries sont classées en tant que déchets dangereux et doivent être traitées en tant que déchets dangereux. Les piles et les batteries ne doivent pas être jetées avec les déchets ménagers. Les piles et les batteries doivent être traitées séparément des autres déchets. Les piles et les batteries doivent être traitées en tant que déchets dangereux et doivent être traités en tant que déchets dangereux.

**Sur le port de l'appareil**  
Le fait de presser l'appareil dispose d'une structure haute densité, les appuyer fermement contre vos oreilles peut produire une vibration ou diaphragme. Il se agit pas d'un dysfonctionnement.

**Autres**  
• Quand vous utilisez l'appareil comme casque filaire, utilisez exclusivement le câble pour casque fourni. Assurez-vous que le câble pour casque est fermement inséré.  
• Ne placez pas cet appareil dans un endroit exposé à l'humidité, la poussière, la saie ou la vapeur. Ne le laissez pas non plus dans un endroit où la température est supérieure à 40°C.

**Autres**  
• Quand vous utilisez l'appareil comme casque filaire, utilisez exclusivement le câble pour casque fourni. Assurez-vous que le câble pour casque est fermement inséré.  
• Ne placez pas cet appareil dans un endroit exposé à l'humidité, la poussière, la saie ou la vapeur. Ne le laissez pas non plus dans un endroit où la température est supérieure à 40°C.

**Autres**  
• Quand vous utilisez l'appareil comme casque filaire, utilisez exclusivement le câble pour casque fourni. Assurez-vous que le câble pour casque est fermement inséré.  
• Ne placez pas cet appareil dans un endroit exposé à l'humidité, la poussière, la saie ou la vapeur. Ne le laissez pas non plus dans un endroit où la température est supérieure à 40°C.

**Autres**  
• Quand vous utilisez l'appareil comme casque filaire, utilisez exclusivement le câble pour casque fourni. Assurez-vous que le câble pour casque est fermement inséré.  
• Ne placez pas cet appareil dans un endroit exposé à l'humidité, la poussière, la saie ou la vapeur. Ne le laissez pas non plus dans un endroit où la température est supérieure à 40°C.

**Autres**  
• Quand vous utilisez l'appareil comme casque filaire, utilisez exclusivement le câble pour casque fourni. Assurez-vous que le câble pour casque est fermement inséré.  
• Ne placez pas cet appareil dans un endroit exposé à l'humidité, la poussière, la saie ou la vapeur. Ne le laissez pas non plus dans un endroit où la température est supérieure à 40°C.

**Autres**  
• Quand vous utilisez l'appareil comme casque filaire, utilisez exclusivement le câble pour casque fourni. Assurez-vous que le câble pour casque est fermement inséré.  
• Ne placez pas cet appareil dans un endroit exposé à l'humidité, la poussière, la saie ou la vapeur. Ne le laissez pas non plus dans un endroit où la température est supérieure à 40°C.

**Autres**  
• Quand vous utilisez l'appareil comme casque filaire, utilisez exclusivement le câble pour casque fourni. Assurez-vous que le câble pour casque est fermement inséré.  
• Ne placez pas cet appareil dans un endroit exposé à l'humidité, la poussière, la saie ou la vapeur. Ne le laissez pas non plus dans un endroit où la température est supérieure à 40°C.

**Autres**  
• Quand vous utilisez l'appareil comme casque filaire, utilisez exclusivement le câble pour casque fourni. Assurez-vous que le câble pour casque est fermement inséré.  
• Ne placez pas cet appareil dans un endroit exposé à l'humidité, la poussière, la saie ou la vapeur. Ne le laissez pas non plus dans un endroit où la température est supérieure à 40°C.

**Autres**  
• Quand vous utilisez l'appareil comme casque filaire, utilisez exclusivement le câble pour casque fourni. Assurez-vous que le câble pour casque est fermement inséré.  
• Ne placez pas cet appareil dans un endroit exposé à l'humidité, la poussière, la saie ou la vapeur. Ne le laissez pas non plus dans un endroit où la température est supérieure à 40°C.

**Autres**  
• Quand vous utilisez l'appareil comme casque filaire, utilisez exclusivement le câble pour casque fourni. Assurez-vous que le câble pour casque est fermement inséré.  
• Ne placez pas cet appareil dans un endroit exposé à l'humidité, la poussière, la saie ou la vapeur. Ne le laissez pas non plus dans un endroit où la température est supérieure à 40°C.

**Autres**  
• Quand vous utilisez l'appareil comme casque filaire, utilisez exclusivement le câble pour casque fourni. Assurez-vous que le câble pour casque est fermement inséré.  
• Ne placez pas cet appareil dans un endroit exposé à l'humidité, la poussière, la saie ou la vapeur. Ne le laissez pas non plus dans un endroit où la température est supérieure à 40°C.

**Autres**  
• Quand vous utilisez l'appareil comme casque filaire, utilisez exclusivement le câble pour casque fourni. Assurez-vous que le câble pour casque est fermement inséré.  
• Ne placez pas cet appareil dans un endroit exposé à l'humidité, la poussière, la saie ou la vapeur. Ne le laissez pas non plus dans un endroit où la température est supérieure à 40°C.

**Autres**  
• Quand vous utilisez l'appareil comme casque filaire, utilisez exclusivement le câble pour casque fourni. Assurez-vous que le câble pour casque est fermement inséré.  
• Ne placez pas cet appareil dans un endroit exposé à l'humidité, la poussière, la saie ou la vapeur. Ne le laissez pas non plus dans un endroit où la température est supérieure à 40°C.

**Autres**  
• Quand vous utilisez l'appareil comme casque filaire, utilisez exclusivement le câble pour casque fourni. Assurez-vous que le câble pour casque est fermement inséré.  
• Ne placez pas cet appareil dans un endroit exposé à l'humidité, la poussière, la saie ou la vapeur. Ne le laissez pas non plus dans un endroit où la température est supérieure à 40°C.

**Autres**  
• Quand vous utilisez l'appareil comme casque filaire, utilisez exclusivement le câble pour casque fourni. Assurez-vous que le câble pour casque est fermement inséré.  
• Ne placez pas cet appareil dans un endroit exposé à l'humidité, la poussière, la saie ou la vapeur. Ne le laissez pas non plus dans un endroit où la température est supérieure à 40°C.

**Autres**  
• Quand vous utilisez l'appareil comme casque filaire, utilisez exclusivement le câble pour casque fourni. Assurez-vous que le câble pour casque est fermement inséré.  
• Ne placez pas cet appareil dans un endroit exposé à l'humidité, la poussière, la saie ou la vapeur. Ne le laissez pas non plus dans un endroit où la température est supérieure à 40°C.

**Autres**  
• Quand vous utilisez l'appareil comme casque filaire, utilisez exclusivement le câble pour casque fourni. Assurez-vous que le câble pour casque est fermement inséré.  
• Ne placez pas cet appareil dans un endroit exposé à l'humidité, la poussière, la saie ou la vapeur. Ne le laissez pas non plus dans un endroit où la température est supérieure à 40°C.

**Autres**  
• Quand vous utilisez l'appareil comme casque filaire, utilisez exclusivement le câble pour casque fourni. Assurez-vous que le câble pour casque est fermement inséré.  
• Ne placez pas cet appareil dans un endroit exposé à l'humidité, la poussière, la saie ou la vapeur. Ne le laissez pas non plus dans un endroit où la température est supérieure à 40°C.

**Autres**  
• Quand vous utilisez l'appareil comme casque filaire, utilisez exclusivement le câble pour casque fourni. Assurez-vous que le câble pour casque est fermement inséré.  
• Ne placez pas cet appareil dans un endroit exposé à l'humidité, la poussière, la saie ou la vapeur. Ne le laissez pas non plus dans un endroit où la température est supérieure à 40°C.

**Autres**  
• Quand vous utilisez l'appareil comme casque filaire, utilisez exclusivement le câble pour casque fourni. Assurez-vous que le câble pour casque est fermement inséré.  
• Ne placez pas cet appareil dans un endroit exposé à l'humidité, la poussière, la saie ou la vapeur. Ne le laissez pas non plus dans un endroit où la température est supérieure à 40°C.

**Autres**  
• Quand vous utilisez l'appareil comme casque filaire, utilisez exclusivement le câble pour casque fourni. Assurez-vous que le câble pour casque est fermement inséré.  
• Ne placez pas cet appareil dans un endroit exposé à l'humidité, la poussière, la saie ou la vapeur. Ne le laissez pas non plus dans un endroit où la température est supérieure à 40°C.

**Autres**  
• Quand vous utilisez l'appareil comme casque filaire, utilisez exclusivement le câble pour casque fourni. Assurez-vous que le câble pour casque est fermement inséré.  
• Ne placez pas cet appareil dans un endroit exposé à l'humidité, la poussière, la saie ou la vapeur. Ne le laissez pas non plus dans un endroit où la température est supérieure à 40°C.

**Autres**  
• Quand vous utilisez l'appareil comme casque filaire, utilisez exclusivement le câble pour casque fourni. Assurez-vous que le câble pour casque est fermement inséré.  
• Ne placez pas cet appareil dans un endroit exposé à l'humidité, la poussière, la saie ou la vapeur. Ne le laissez pas non plus dans un endroit où la température est supérieure à 40°C.

**Autres**  
• Quand vous utilisez l'appareil comme casque filaire, utilisez exclusivement le câble pour casque fourni. Assurez-vous que le câble pour casque est fermement inséré.  
• Ne placez pas cet appareil dans un endroit exposé à l'humidité, la poussière, la saie ou la vapeur. Ne le laissez pas non plus dans un endroit où la température est supérieure à 40°C.

**Autres**  
• Quand vous utilisez l'appareil comme casque filaire, utilisez exclusivement le câble pour casque fourni. Assurez-vous que le câble pour casque est fermement inséré.  
• Ne placez pas cet appareil dans un endroit exposé à l'humidité, la poussière, la saie ou la vapeur. Ne le laissez pas non plus dans un endroit où la température est supérieure à 40°C.

**Autres**  
• Quand vous utilisez l'appareil comme casque filaire, utilisez exclusivement le câble pour casque fourni. Assurez-vous que le câble pour casque est fermement inséré.  
• Ne placez pas cet appareil dans un endroit exposé à l'humidité, la poussière, la saie ou la vapeur. Ne le laissez pas non plus dans un endroit où la température est supérieure à 40°C.

**Autres**  
• Quand vous utilisez l'appareil comme casque filaire, utilisez exclusivement le câble pour casque fourni. Assurez-vous que le câble pour casque est fermement inséré.  
• Ne placez pas cet appareil dans un endroit exposé à l'humidité, la poussière, la saie ou la vapeur. Ne le laissez pas non plus dans un endroit où la température est supérieure à 40°C.

**Deutsch**

Stellen Sie das Gerät nicht in einem geschlossenen Bücherregal, einem Schrank u.ä. auf, wo eine ausreichende Belüftung nicht gegeben ist.

Setzen Sie installierte Batterien bzw. Akkus nicht über längere Zeit zusammen.

**Hinweis für Kunden:** Die folgenden Informationen gelten nur für Geräte, die in Ländern verkauft werden, in denen die CE-Markierung zu sehen ist.

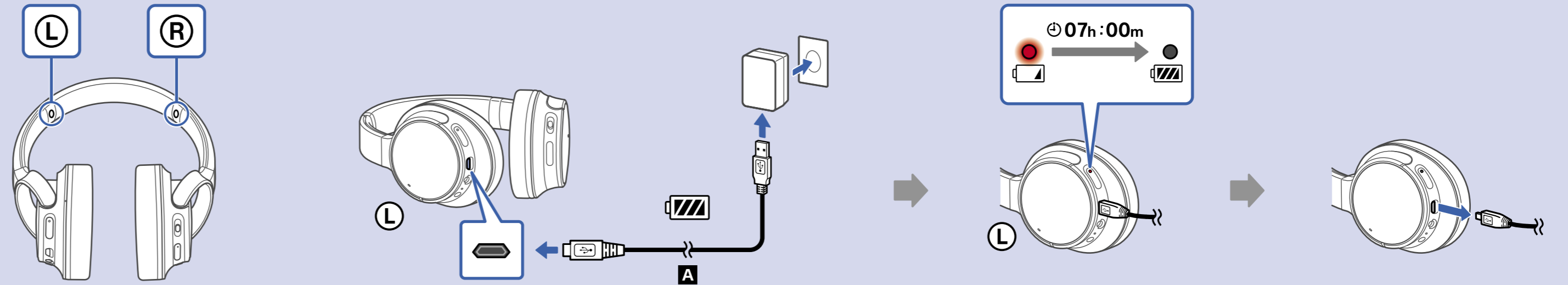
**Position de la étiquette del número de serie**  
Consulte la Fig. **ⓑ**

**Eliminación de pilas y acumuladores e de baterías externas (Aplicable en los países siguientes)**  
Las pilas y las baterías se clasifican como residuos peligrosos y deben tratarse como tales. Las pilas y las baterías no deben tirarse con los residuos domésticos. Las pilas y las baterías deben tratarse por separado de los demás residuos. Las pilas y las baterías deben tratarse como residuos peligrosos y deben tratarse como tales.

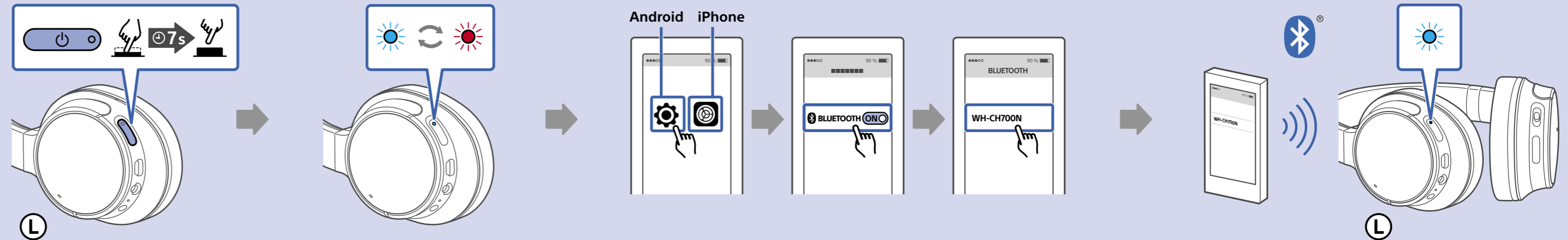
**En el puerto del dispositivo**  
El hecho de presionar el dispositivo dispone d una estructura de alta densidad, al apoyarlo firmemente contra sus orejas puede producirse



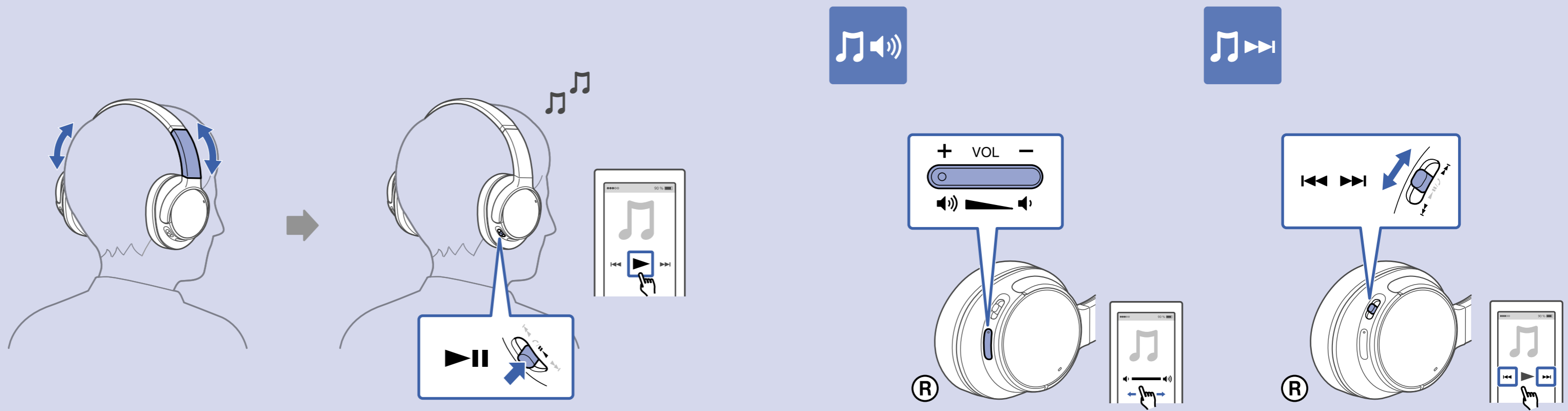
# 1



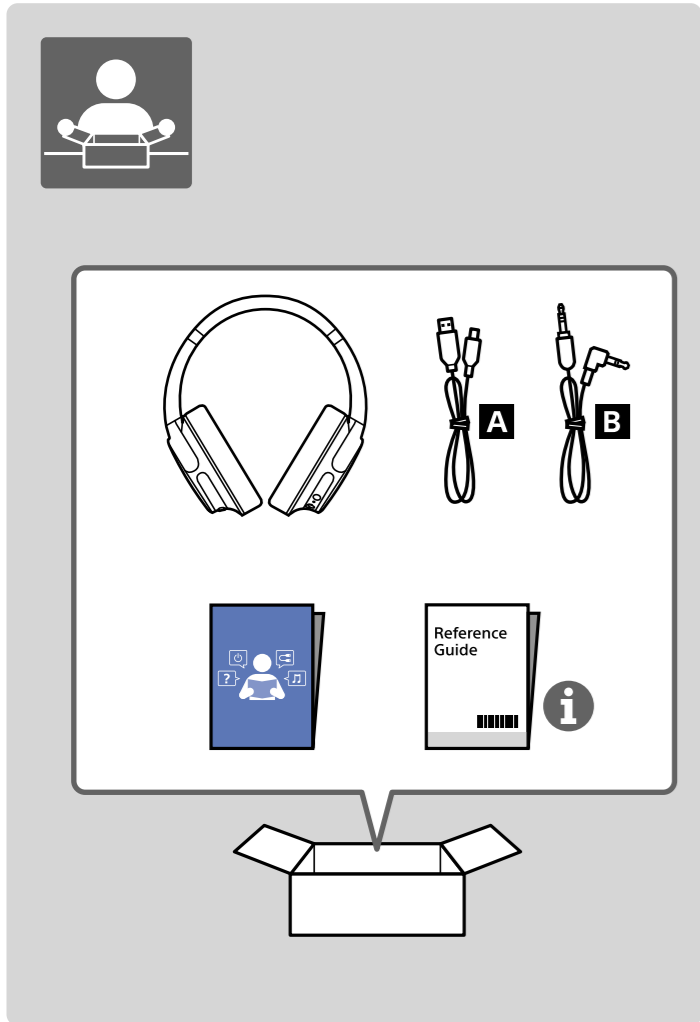
# 2

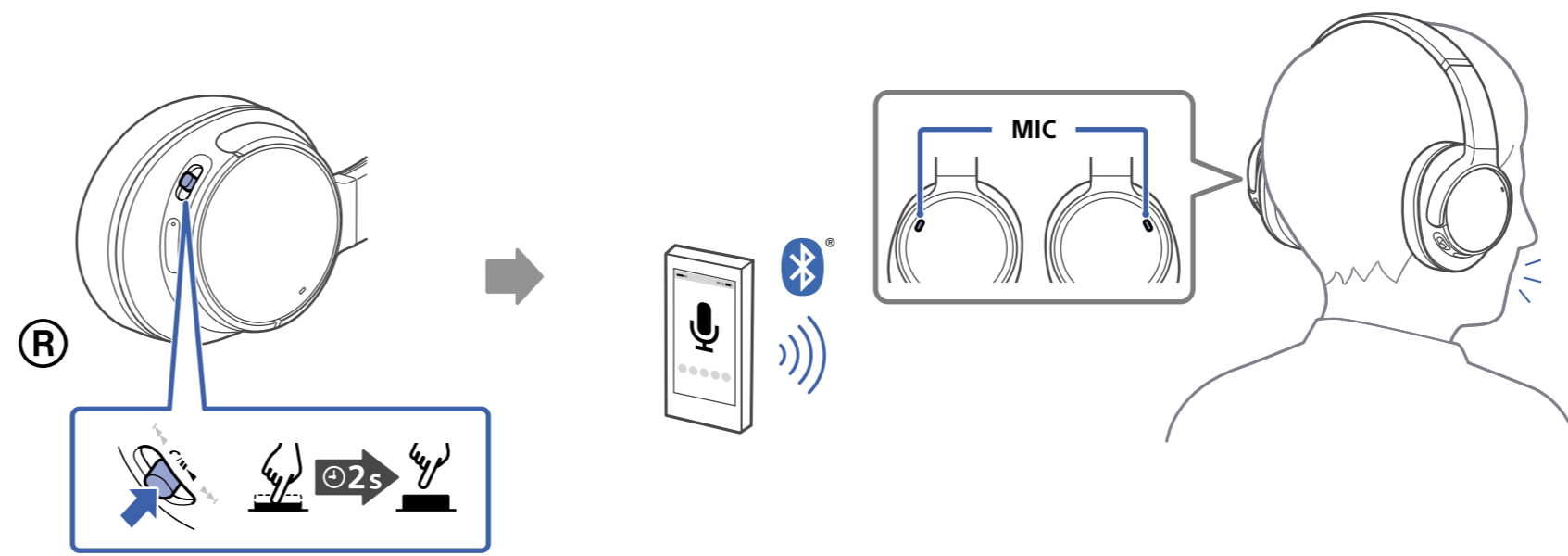
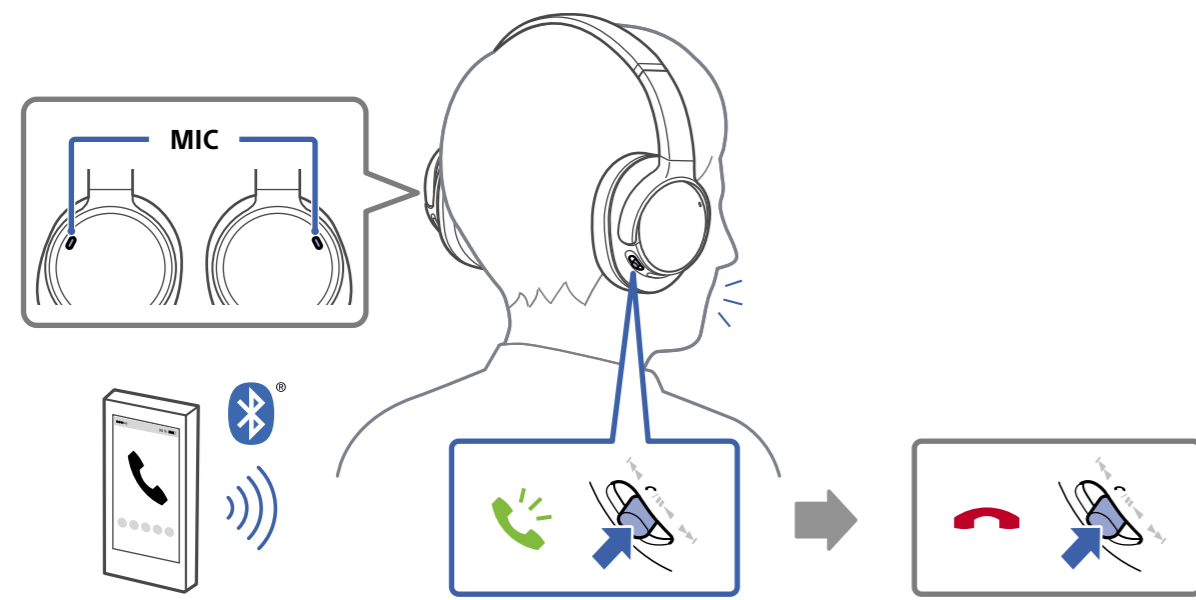
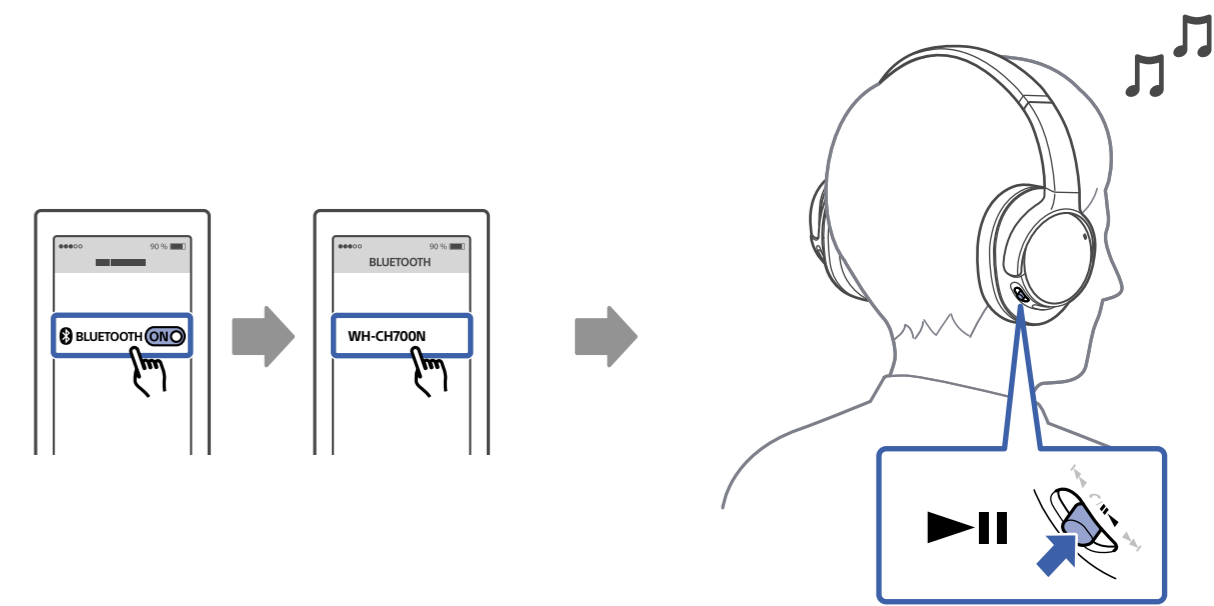
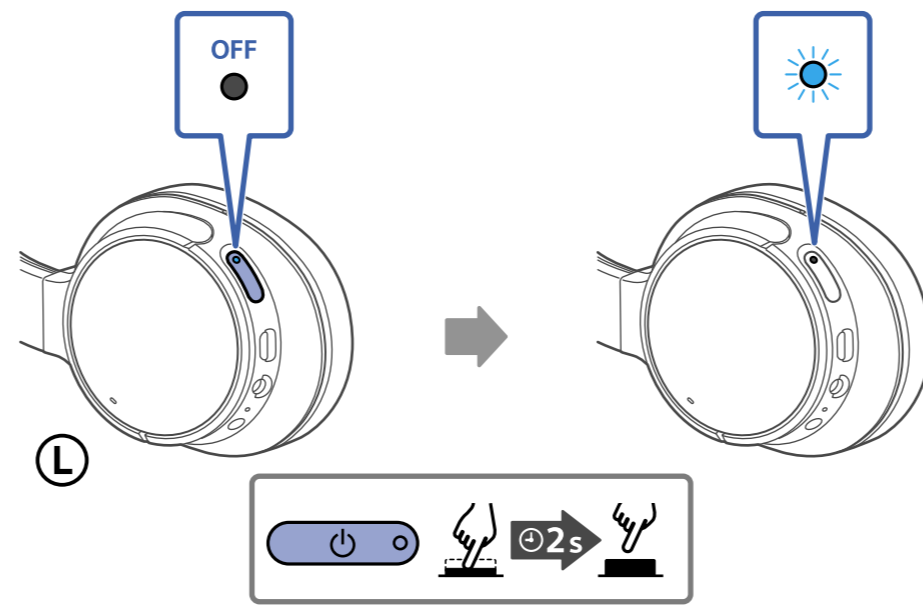
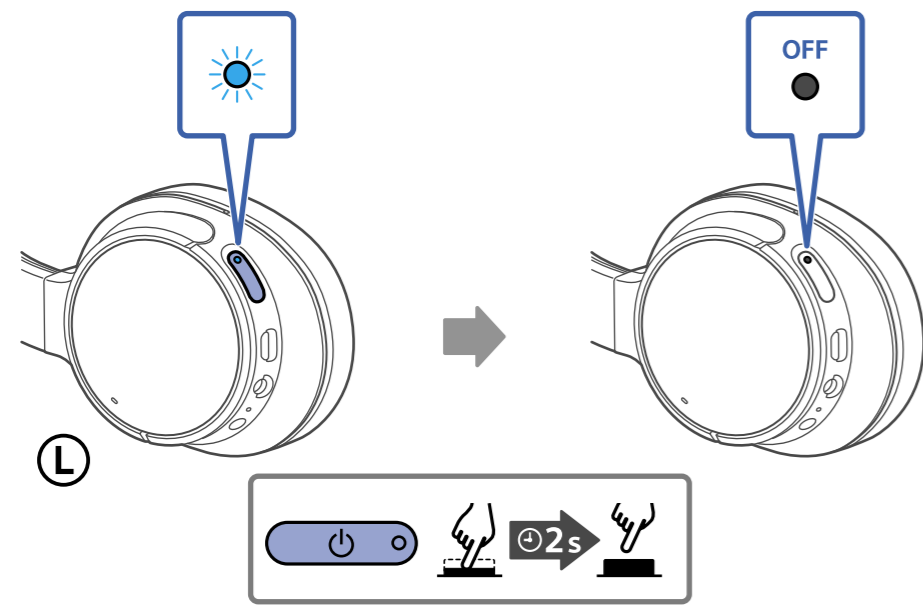


# 3

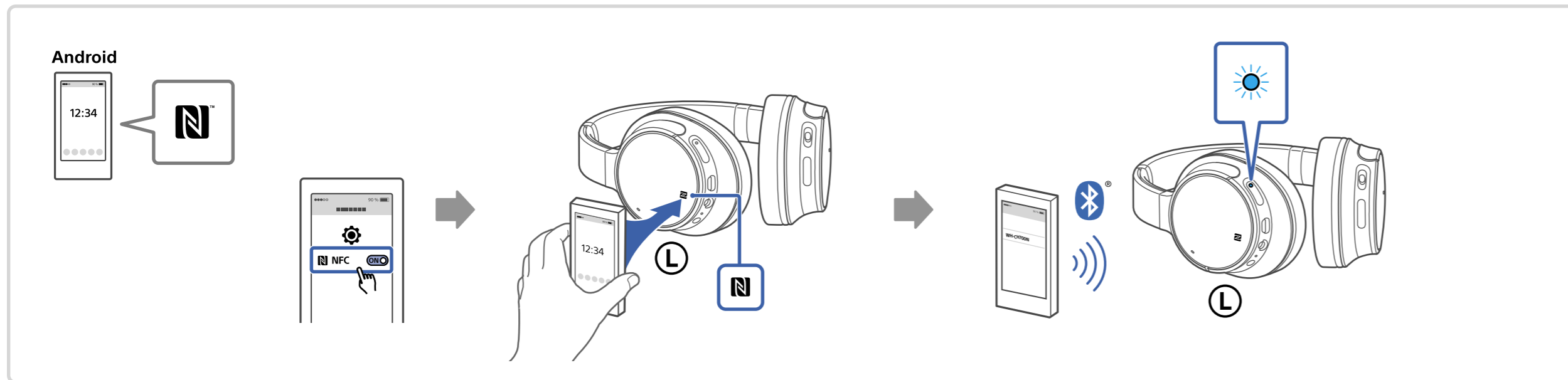
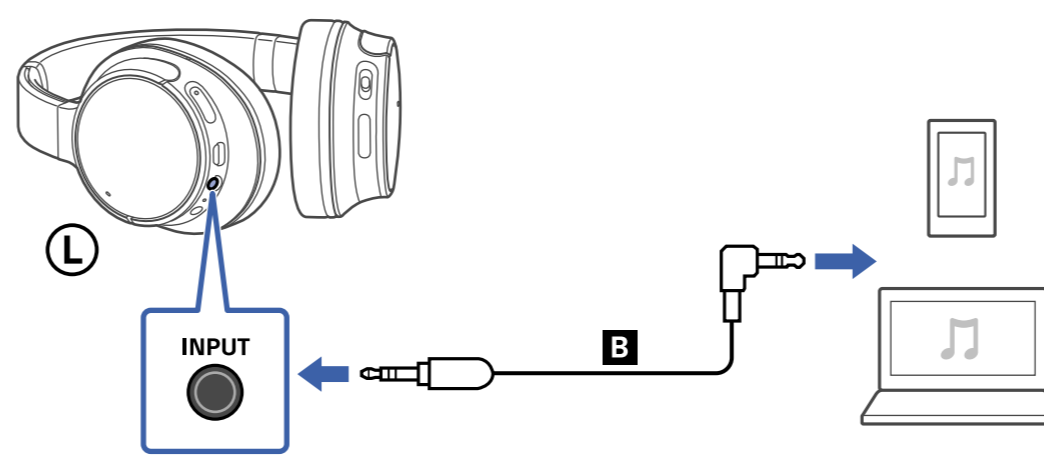
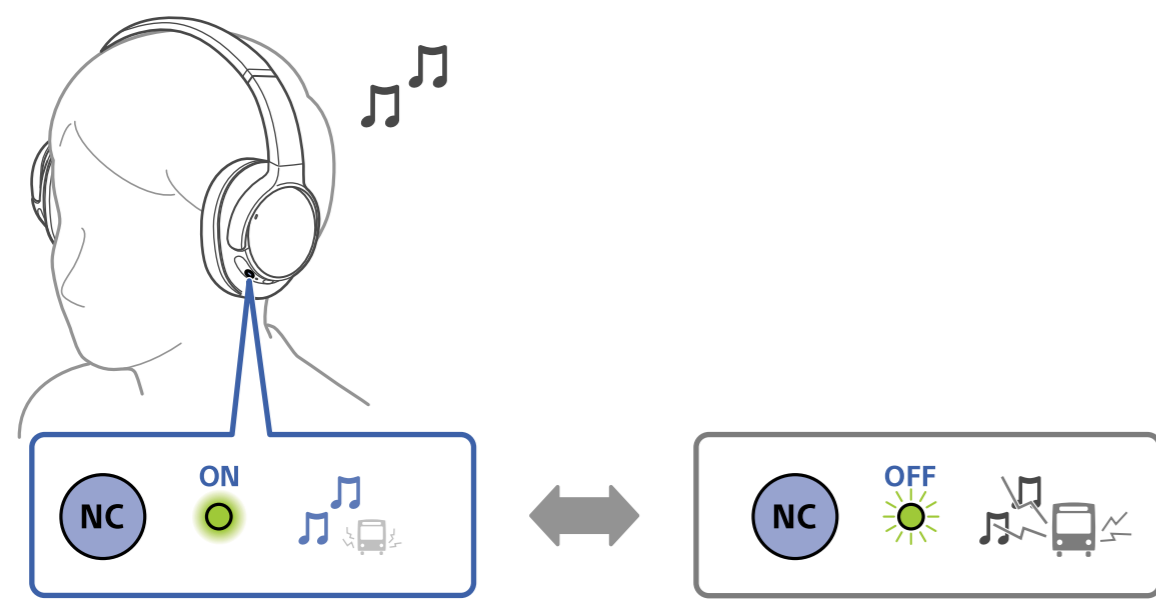


WH-CH700N





DIGITAL NC



[http://rd1.sony.net/help/mdr/whch700n/h\\_zz/](http://rd1.sony.net/help/mdr/whch700n/h_zz/)