

**SAMSUNG**

SM-R140

# Instrukcja obsługi

# Spis treści

## Podstawy

- 3 Przeczytaj najpierw
- 4 O Gear IconX
- 6 Zawartość opakowania
- 7 Wygląd urządzenia
- 9 Przygotowanie elementów dousznych do użycia
- 11 Bateria
- 14 Włączanie i wyłączanie elementów dousznych
- 15 Stany wskaźników świetlnych

## Korzystanie z elementów dousznych

- 17 Podłączanie elementów dousznych do urządzenia przenośnego
- 21 Umieszczanie w uszach elementów dousznych
- 22 Korzystanie z elementów dousznych bez urządzenia przenośnego
- 22 Korzystanie z panelu dotykowego
- 24 Przesyłanie plików muzycznych do elementów dousznych
- 29 Słuchanie muzyki
- 31 Ustawianie elementu dousznego do treningów
- 31 Rejestrowanie informacji o treningach
- 37 Używanie funkcji telefonu
- 38 Używanie trybu dźwięków otoczenia

## Samsung Gear i Gear IconX PC Manager

- 39 Samsung Gear
- 45 Gear IconX PC Manager

## Załącznik

- 47 Rozwiązywanie problemów
- 50 Wyłączanie i ponowne uruchamianie elementów dousznych
- 51 Wyjmowanie baterii

# Podstawy

## Przeczytaj najpierw

Aby bezpiecznie i prawidłowo korzystać z tego urządzenia, należy uważnie przeczytać tę instrukcję.

- Ilustracje użyte w niniejszej instrukcji mogą się różnić od rzeczywistego produktu. Treść może ulec zmianie bez powiadomienia. Więcej informacji można znaleźć w pełnej instrukcji obsługi. Na stronie [www.samsung.pl](http://www.samsung.pl) są dostępne informacje o urządzeniu, pełna instrukcja obsługi i inne materiały.
- Przed rozpoczęciem korzystania z innych urządzeń upewnij się, że są one zgodne z elementami dousznymi. Specyfikacje urządzeń przenośnych są dostępne na stronie internetowej [www.samsung.pl](http://www.samsung.pl).
- Unikaj zanurzania urządzenia w cieczach i narażania go na kontakt ze strumieniem wody pod ciśnieniem, na przykład podczas prysznica. Nie używaj urządzenia podczas takich czynności, jak pływanie lub prysznic. Może to spowodować uszkodzenie urządzenia.
- Ten produkt zawiera określone oprogramowanie udostępniane za darmo/na licencji open source. Aby zapoznać się z instrukcjami wyświetlania licencji open source, przejdź do witryny firmy Samsung ([opensource.samsung.com](http://opensource.samsung.com)).

### Ikony pomocnicze



**Ostrzeżenie:** sytuacje, które mogą doprowadzić do obrażeń ciała użytkownika lub innych osób.



**Przeostroga:** sytuacje, które mogą doprowadzić do uszkodzeń urządzenia lub innego sprzętu.



**Uwaga:** uwagi, wskazówki użycia lub dodatkowe informacje.

## O Gear IconX

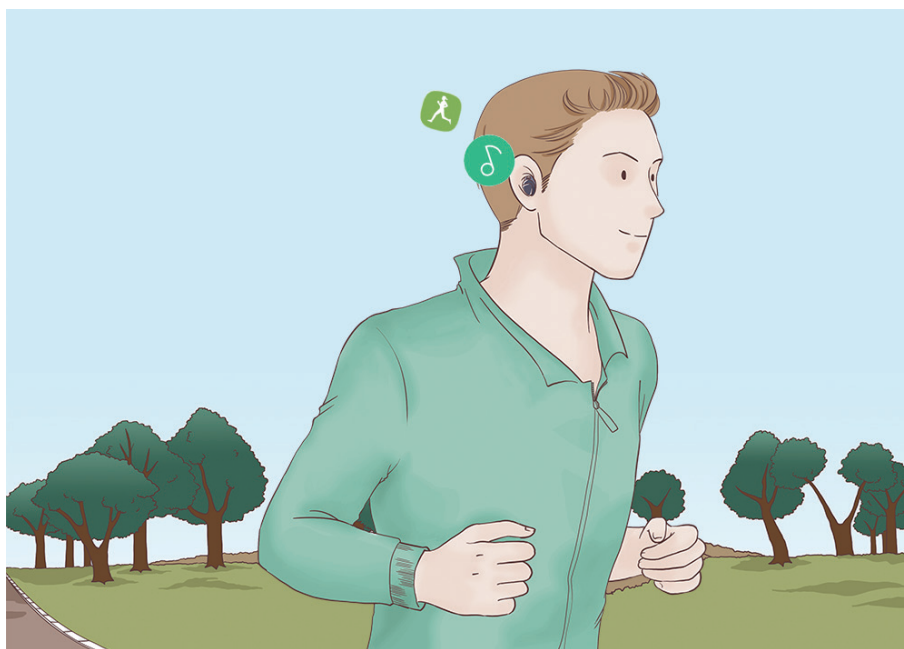
Bezprzewodowe sportowe elementy douszne Gear IconX pozwalają Ci śledzić poziom Twojej aktywności fizycznej, a także odtwarzać muzykę. Pliki muzyczne można zapisywać w elementach dousznych Gear IconX i odtwarzać je bezpośrednio przez te elementy. Można również słuchać muzyki odtwarzanej przez podłączone urządzenie przenośne. Przy użyciu wbudowanego czujnika elementy douszne Gear IconX rejestrują również informacje o ćwiczeniach, na przykład czas trwania treningu i liczbę spalonych kalorii.



Nie należy nosić elementów dousznych w miejscach o dużym natężeniu ruchu ulicznego, takich jak drogi czy przejścia dla pieszych. Może to doprowadzić do wypadku na skutek spowolnienia reakcji.

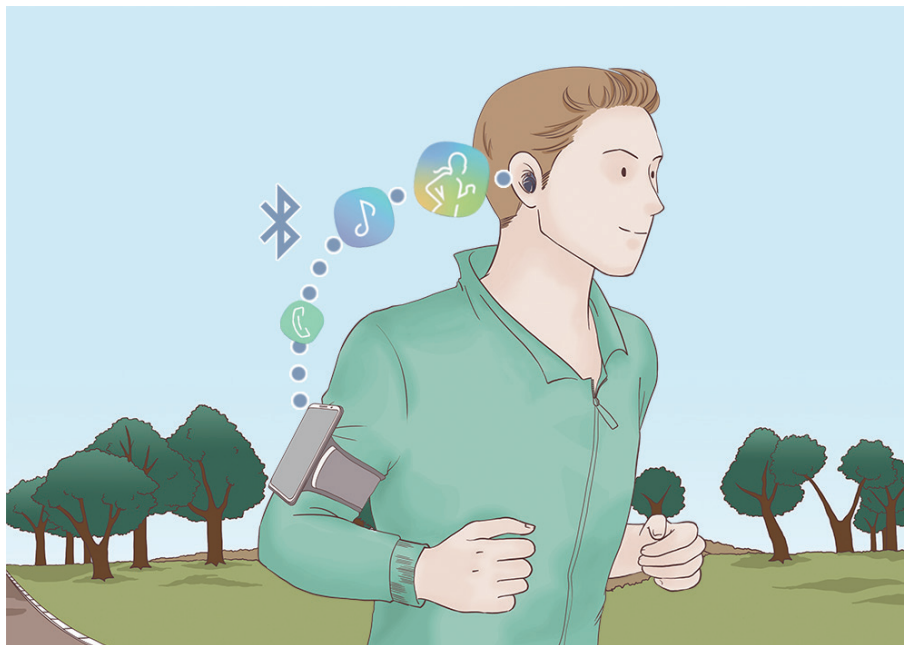
### Korzystanie z samych elementów dousznych Gear IconX

Możesz słuchać muzyki zapisanej w elementach dousznych Gear IconX. Elementy douszne Gear IconX rejestrują również informacje o ćwiczeniach.



## Korzystanie z elementów dousznych Gear IconX i urządzenia przenośnego

Można słuchać muzyki zapisanej na podłączonym urządzeniu przenośnym i odbierać połączenia przychodzące. Można również wyświetlać zarejestrowane informacje o ćwiczeniach za pośrednictwem aplikacji Samsung Health zainstalowanej na urządzeniu przenośnym.



## Zawartość opakowania

Należy sprawdzić, czy pudełko z produktem zawiera następujące elementy:

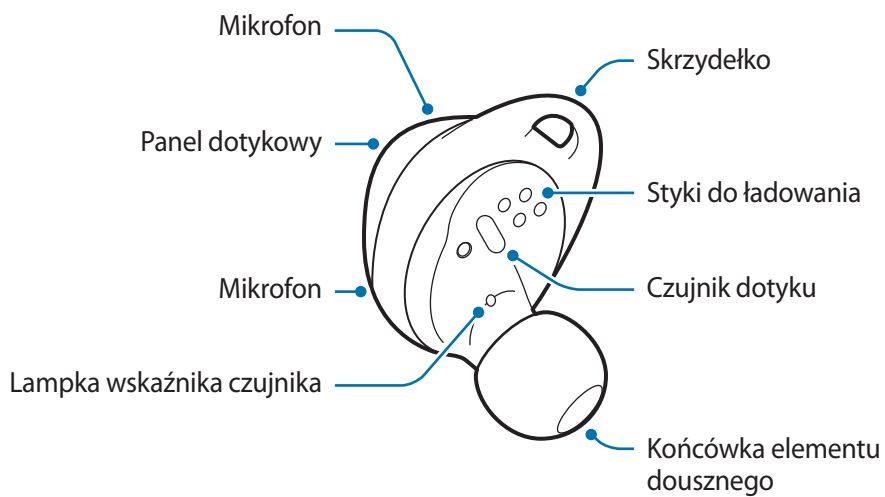
- Element douszny (lewy/prawy)
- Etui do ładowania
- Skrzydełka (3 zestawy, S/M/L)
- Końcówka elementu dousznego (3 zestawy, S/M/L)
- Kabel USB
- Port USB (USB typu B)
- Port USB (USB typu C)
- Instrukcja obsługi



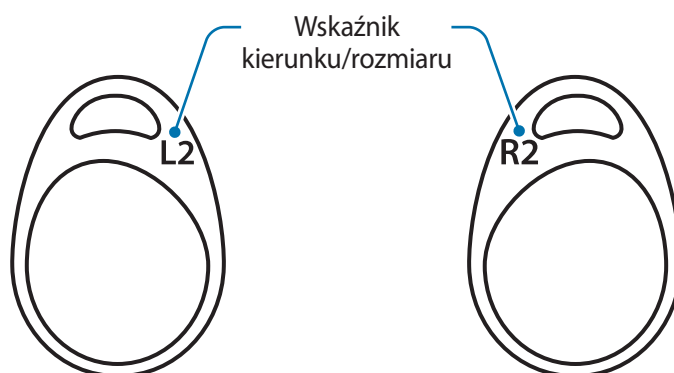
- Elementy dostarczane wraz z elementami dousznymi i wszelkie dostępne akcesoria mogą się różnić w zależności od kraju lub operatora sieci.
- Dostarczane elementy są przeznaczone do użytku wyłącznie z tymi elementami dousznymi i nie są zgodne z innymi urządzeniami.
- Wygląd i dane techniczne urządzenia mogą ulec zmianie bez uprzedniego powiadomienia.
- Dodatkowe akcesoria można kupić w serwisie WWW firmy Samsung. Przed zakupem upewnij się, że są zgodne z elementami dousznymi.
- Używaj wyłącznie akcesoriów dopuszczonych do użytku przez firmę Samsung. Korzystanie z niezatwierdzonych akcesoriów może spowodować nieprawidłowe działanie i uszkodzenia nieobjęte gwarancją.
- Dostępność wszystkich akcesoriów może się zmienić, co zależy całkowicie od firm je produkujących. Więcej informacji o dostępnych akcesoriach można znaleźć w witrynie firmy Samsung ([www.samsung.pl](http://www.samsung.pl)).

## Wygląd urządzenia

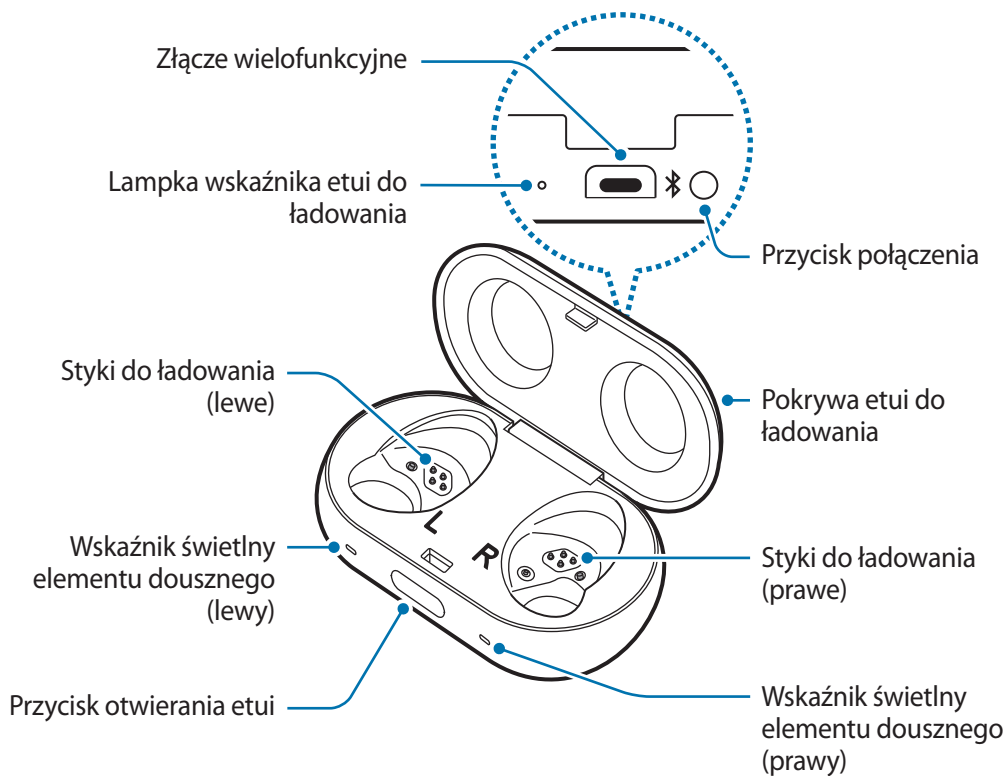
### Element douszny



### Skrzydełko



## Etui do ładowania



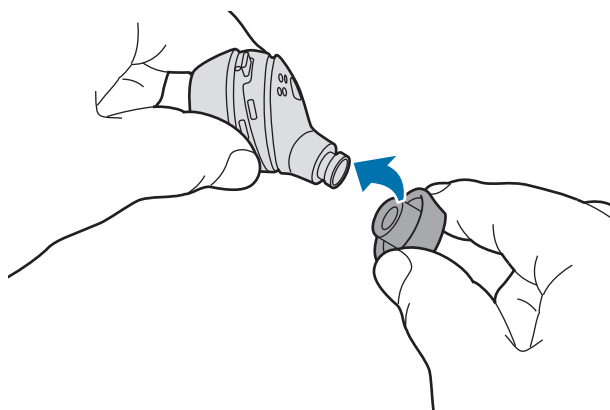
Kontakt styków ładowania z potem lub płynem może spowodować korozję elementów dousznych. Przed włożeniem elementów dousznych do etui do ładowania oczyść styki ładowania i elementy douszne.



# Przygotowanie elementów dousznych do użycia

## Montaż końcówki na elemencie dousznym

- 1 Wybierz końcówkę elementu dousznego dopasowaną do swojego ucha.
- 2 Przykryj zatrzask na dole elementu dousznego końcówką.

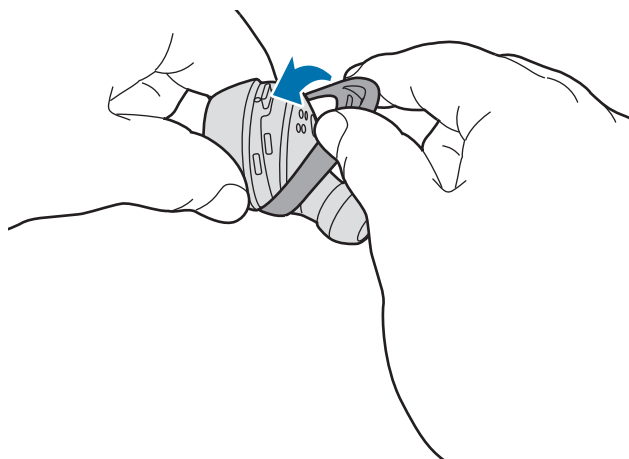


- ⚠ Nie wkładaj do uszu elementów dousznych bez końcówek. Może to spowodować uraz uszu.
- Nie ciągnij zbyt mocno za końcówkę elementu dousznego. Końcówka elementu dousznego może się urwać.

- 3 Wykonaj taką samą procedurę dla drugiego elementu dousznego.

## Montaż skrzydełka na elemencie dousznym

- 1 Wybierz skrzydełko dopasowane do swojego ucha.
- 2 Wybierz skrzydełko do lewego lub prawego ucha.
- 3 Zabezpiecz element douszny skrzydełkiem.



- Nie wkładaj do uszu elementów dousznych bez skrzydełek. Może to spowodować uraz uszu.
- Nie pociągaj przesadnie mocno za skrzydełka. Skrzydełko może się urwać.



Pamiętaj, aby skrzydełka zamontować na elementach dousznych w prawidłowym kierunku. W przeciwnym razie elementy douszne nie będą dobrze przylegać do ucha. Ponadto elementy douszne nie będą się ładować, jeżeli nie zostaną poprawnie włożone do etui.

- 4 Wykonaj taką samą procedurę dla drugiego elementu dousznego.

# Bateria

## Ładowanie baterii

Baterię należy całkowicie naładować przed pierwszym użyciem elementów dousznych lub jeśli elementy nie były używane przez dłuższy czas. Elementy douszne zostaną włączone podczas ładowania. Gdy bateria jest w pełni rozładowana, włączy się dopiero po przynajmniej 10 minutach ładowania.

Sprawdź kierunek każdego elementu dousznego i włóż je do odpowiednich gniazd, a następnie podłącz kabel do ładowania.

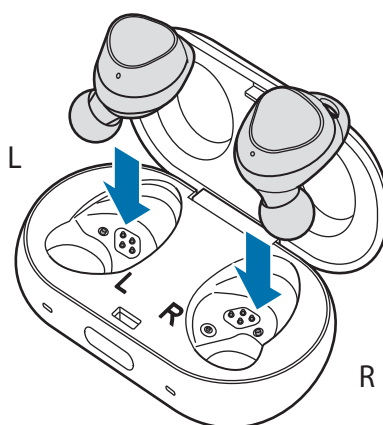
Etui do ładowania wyposażone w baterię wbudowaną ładuje się jednocześnie z elementami dousznymi.

Elementy douszne można ładować, umieszczając je w etui do ładowania, bez konieczności podłączania ich do gniazda elektrycznego.



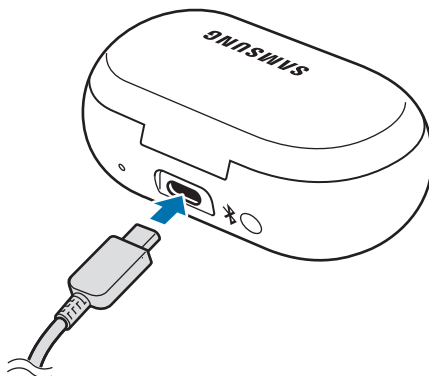
- Ładowarki są sprzedawane oddzielnie.
- Podczas ładowania baterii nie można korzystać z funkcji bezprzewodowych elementów dousznych.
- W przypadku stwierdzenia potu lub płynu na stykach ładowania lub elementach dousznych przed przystąpieniem do ładowania baterii należy je wyczyścić.

- 1 Naciśnij przycisk otwierania etui, aby otworzyć pokrywę etui do ładowania.
- 2 Sprawdź kierunek każdego elementu dousznego i włóż je do odpowiednich gniazd.



3 Zamknij etui do ładowania.

4 Podłącz kabel USB do zasilacza USB, a następnie podłącz drugi koniec kabla USB do złącza wielofunkcyjnego etui do doładowania.



- Nieprawidłowe podłączenie ładowarki może spowodować poważne uszkodzenie etui do ładowania. Żadne uszkodzenia wynikające z nieprawidłowej obsługi nie są objęte gwarancją.
- Urządzenie posiada baterię litowo-jonową o pojemności 82 mAh.

5 Podłącz zasilacz USB do gniazdka elektrycznego.

Baterie elementów dousznych i etui do ładowania są ładowane jednocześnie.

6 Po naładowaniu baterii do pełna odłącz etui do ładowania od ładowarki. Najpierw odłącz ładowarkę od etui do ładowania, a następnie od gniazdka elektrycznego.



- Jeżeli wskaźniki świetlne elementów dousznych migają na czerwono, wyjmij je i włóż je ponownie lub podłącz kabel do ładowania.
- Jeśli nie używasz elementów dousznych przez dłuższy czas, wyłącz je. Więcej informacji zawiera rozdział [Wyłączanie i ponowne uruchamianie elementów dousznych](#).
- Aby oszczędzać energię, ładowarka powinna być odłączona od zasilania, kiedy nie jest używana. Ładowarka nie ma przełącznika włączania/wyłączania, dlatego dla oszczędności energii też należy odłączać ładowarkę od gniazdka elektrycznego, gdy nie jest używana. Podczas ładowania ładowarka powinna znajdować się w pobliżu gniazdka elektrycznego i być łatwo dostępna.

## Ograniczanie zużycia energii baterii

Elementy douszne wyposażone są w dwie opcje pomagające oszczędzać energię baterii.

- Kiedy nie używasz elementów dousznych, przechowuj je w etui do ładowania. Czujnik dotykowy działa ciągle po założeniu elementów dousznych, co ogranicza czas pracy baterii.
- Po podłączeniu elementów dousznych do urządzenia przenośnego uruchom aplikację **Samsung Gear** i dotknij **USTAWIENIA** → **Powiadomienia**, a następnie dotknij przełącznika, aby go wyłączyć. Można ograniczyć zużycie energii baterii, wyłączając funkcje powiadomień głosowych.

## Porady i środki ostrożności dotyczące ładowania baterii

- Kontakt styków ładowania z potem lub płynem może spowodować ich korozję. W przypadku stwierdzenia potu lub płynu na stykach ładowania lub elementach dousznych przed przystąpieniem do ładowania baterii należy je wyczyścić.
- Korzystanie z innego źródła prądu niż ładowarka, na przykład komputera, może powodować wolniejsze ładowanie z powodu mniejszego natężenia prądu.
- Podczas ładowania elementy douszne i etui do ładowania mogą się nagrzewać. Jest to normalne i nie ma wpływu na trwałość ani wydajność elementów dousznych. Jeśli bateria nagrzeje się mocniej niż zwykle, ładowarka może przestać ładować.
- Jeżeli elementy douszne i etui do ładowania nie są ładowane prawidłowo, należy zanieść je do centrum serwisowego firmy Samsung.
- Unikaj wyginania ładowarki. Może to spowodować uszkodzenie ładowarki lub obniżenie jej trwałości. Nigdy nie wolno używać uszkodzonej ładowarki.
- Więcej informacji na temat baterii, na przykład dotyczących czasu pracy na baterii, można znaleźć w serwisie WWW firmy Samsung ([www.samsung.pl](http://www.samsung.pl)).

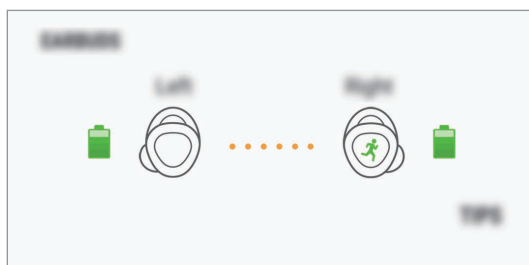
## Kontrolowanie poziomu naładowania baterii

### Sprawdzanie za pomocą komunikatów głosowych

Jeżeli poziom naładowania baterii spadnie poniżej 10%, 5%, 2%, wyemitowany zostanie komunikat głosowy. Podczas treningu należy zapisać informacje o ćwiczeniach w urządzeniu przenośnym z wyprzedzeniem, zanim bateria rozładuje się całkowicie.

### Wyświetlanie poziomu naładowania baterii na podłączonym urządzeniu przenośnym

Podłącz elementy douszne do urządzenia przenośnego, uruchom aplikację **Samsung Gear** i wyświetl stan baterii każdego elementu dousznego na karcie **INFORMACJE** → **SŁUCHAWKI**. Więcej informacji zawiera rozdział [Podłączanie elementów dousznych do urządzenia przenośnego](#).



Jeśli poziom naładowania baterii jest niski, na panelu powiadomień urządzenia przenośnego wyświetlone zostanie powiadomienie.

## Włączanie i wyłączanie elementów dousznych

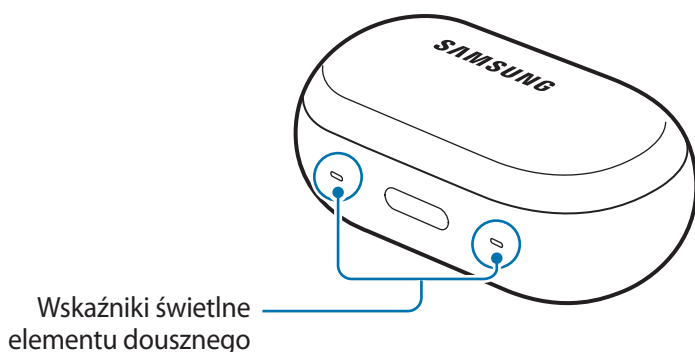
Włóż elementy douszne do etui do ładowania, a następnie zamknij je. Po otwarciu etui zostanie włączone zasilanie, a lampka wskaźnika czujnika będzie migać.

## Stany wskaźników świetlnych

Lampki wskaźnika informują o stanie ładowania elementów dousznych i etui do ładowania.

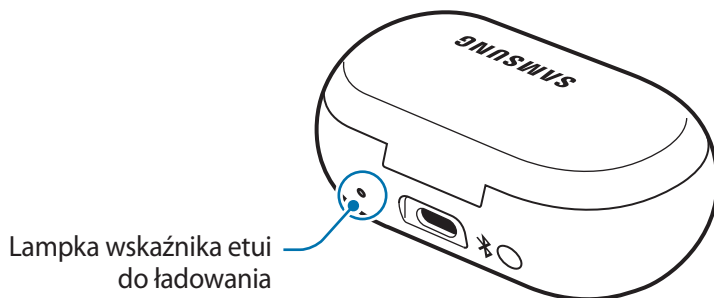
Dwa wskaźniki świetle elementów dousznych są po lewej i prawej stronie przycisku otwierania etui do ładowania i informują o stanie naładowania każdego elementu dousznego. Wskaźnik świetlny etui do ładowania, znajdujący się obok wielofunkcyjnego gniazda jack, informuje o stanie naładowania samego etui.

### Wskaźniki świetlne elementu dousznego



Kolor	Stan
Ciągle świeci na czerwono	<ul style="list-style-type: none"> <li>Ładowanie</li> </ul>
Ciągle świeci na zielono	<ul style="list-style-type: none"> <li>W pełni naładowana</li> </ul>
Miga na czerwono (szybko)	<ul style="list-style-type: none"> <li>Ładowanie przerwane z powodu nieodpowiedniej temperatury</li> </ul>
Miga na czerwono (umiarkowanie)	<ul style="list-style-type: none"> <li>Ładowanie przerwane z powodu błędu połączenia ze stykami do ładowania</li> <li>Ładowanie przerwane z powodu niskiego poziomu naładowania etui do ładowania</li> </ul>

## Lampka wskaźnika etui do ładowania



Kolor	Stan
Ciągle świeci na czerwono	• Ładowanie
Ciągle świeci na zielono	• W pełni naładowana
Miga na czerwono (szybko)	• Ładowanie zablokowane z powodu nieodpowiedniej temperatury
Miga na czerwono (wolno)	• Niski stan naładowania baterii
Zielony → czerwony → niebieski	• Oczekiwanie na połączenie z urządzeniem przenośnym
Czerwony (5 s po włożeniu elementów dousznych)	• Poziom energii baterii jest niski (niższy niż 30%)
Żółty (5 s po włożeniu elementów dousznych)	• Poziom energii baterii jest średni (w zakresie od 30% do 60%)
Zielony (5 s po włożeniu elementów dousznych)	• Poziom energii baterii jest wysoki (wyższy niż 60%)
Miga na niebiesko	• Aktualizowanie oprogramowania



- Lampka wskaźnika miga na czerwono, kiedy zasilanie zewnętrzne zostanie odłączone podczas ładowania.
- Jeśli wskaźniki świetlne nie działają w opisany sposób, odłącz ładowarkę od etui do ładowania i podłącz ją ponownie.



# Korzystanie z elementów dousznych

## Podłączanie elementów dousznych do urządzenia przenośnego

### Podłączanie elementów dousznych do urządzenia przenośnego Samsung

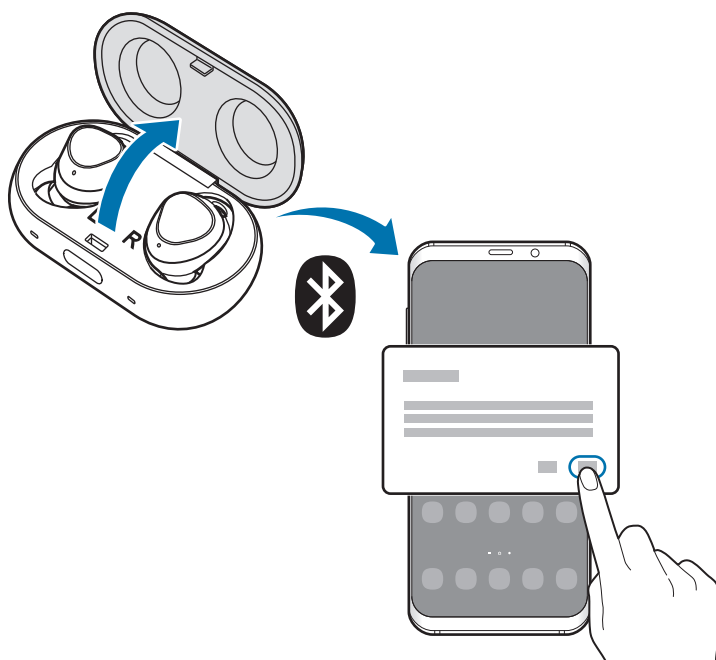
- 1 Sprawdź kierunek każdego elementu dousznego, włóż je poprawnie do odpowiadających im gniazd w etui do ładowania, a następnie zamknij je.

Jeśli nie migają wskaźniki świetlne elementu dousznego, podłącz kabel ładowania i ładuj je dłużej niż 10 minut.

- 2 Otwórz etui do ładowania.

Element douszny wejdzie w tryb parowania Bluetooth, a na urządzeniu przenośnym automatycznie pojawi się wyskakujące okienko.

Jeśli wyskakujące okienko nie pojawi się lub jeśli chcesz połączyć się z innym urządzeniem z systemem Android, patrz rozdział [Połączenie elementów dousznych z urządzeniem przenośnym innej firmy niż Samsung \(lub brak wyskakującego okienka połączenia\)](#).





- Jeśli lampka wskaźnika etui do ładowania miga na czerwono, wyciągnąć elementy douszne z etui do ładowania i włożyć je tam raz jeszcze.
- Jeżeli elementy douszne nie połączą się z urządzeniem przenośnym w ciągu 3 minut, tryb parowania Bluetooth zostanie wyłączony. Jeśli elementy douszne nigdy nie były podłączone do urządzenia przenośnego, ponownie zamknij pokrywę etui do ładowania, a następnie otwórz ją.

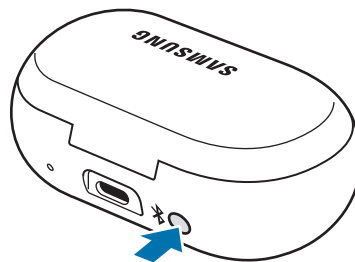
**3** Po wyświetleniu okienka podręcznego na urządzeniu przenośnym dotknij **OK**.

**4** Postępuj zgodnie z instrukcjami wyświetlanymi na ekranie, aby zakończyć proces łączenia.

Po połączeniu z urządzeniem przenośnym elementy douszne będą automatycznie podejmowały próbę połączenia się z nim za każdym razem po ich wyjęciu z etui do ładowania.



Aby połączyć się z innym urządzeniem przenośnym po nawiązaniu połączenia, należy ponownie włożyć elementy douszne do etui do ładowania i zamknąć je. Potem nacisnąć przycisk połączenia etui do ładowania i przytrzymać go.



## Połączenie elementów dousznych z urządzeniem przenośnym innej firmy niż Samsung (lub brak wyskakującego okienka połączenia)

**1** Na urządzeniu przenośnym uruchom aplikację **Sklep Play** i pobierz aplikację **Samsung Gear**.



- Aplikację Samsung Gear można pobrać tylko na urządzenia przenośne z systemem operacyjnym Android w wersji 4.4 (API 19) lub nowszej i z co najmniej 1,5 GB pamięci RAM.
- Język aplikacji Samsung Gear można zmienić w podłączonym urządzeniu przenośnym. Na urządzeniu przenośnym wybierz **Ustawienia** → **Zarządzanie ogólne** → **Język i wprowadzanie** → **Język**. Domyślnie może być wyświetlany język angielski, jeśli język wybrany na ekranie Ustawienia nie jest obsługiwany w aplikacji Samsung Gear.

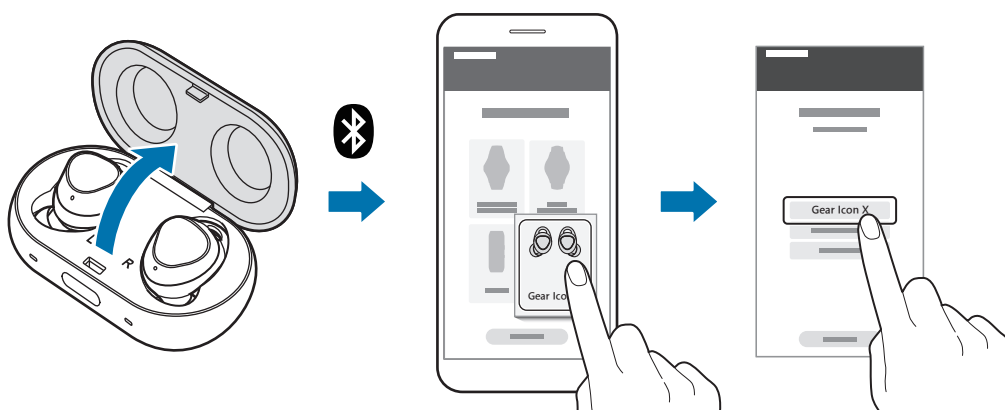
- 2 Sprawdź kierunek każdego elementu dousznego, włóż je poprawnie do odpowiadających im gniazd w etui do ładowania, a następnie zamknij je.

Jeśli nie migają wskaźniki świetlne elementu dousznego, podłącz kabel ładowania i ładuj je dłużej niż 10 minut.

- 3 Otwórz etui do ładowania.

Elementy douszne przełączą się w tryb parowania Bluetooth.

- 4 Na urządzeniu przenośnym uruchom aplikację **Samsung Gear** i postępuj zgodnie z instrukcjami wyświetlanymi na ekranie, aby nawiązać połączenie.



## Wskazówki i środki ostrożności dotyczące nawiązywania połączenia z urządzeniem przenośnym

- Jeżeli elementy douszne nie połączą się z urządzeniem przenośnym w ciągu 3 minut, tryb parowania Bluetooth zostanie wyłączony. Ponownie zamknąć etui do ładowania i otworzyć, jeżeli nie zostały połączone za pierwszym razem. Elementy douszne przełączą się w tryb parowania Bluetooth.
- Aby połączyć się z innym urządzeniem przenośnym po nawiązaniu połączenia, należy ponownie włożyć elementy douszne do etui do ładowania i zamknąć je. Potem nacisnąć przycisk połączenia etui do ładowania i przytrzymać go. Elementy douszne zostaną przełączone w tryb parowania Bluetooth, a lampka wskaźnika etui do ładowania zacznie migać naprzemiennie na zielono, czerwono i niebiesko.
- Jeżeli połączenie Bluetooth zawiedzie lub urządzenie przenośne nie odnajdzie elementów dousznych, należy anulować wcześniejsze sparowanie innych urządzeń z urządzeniem przenośnym. Następnie należy ponownie spróbować nawiązać połączenie.
- Metody połączenia mogą się różnić w zależności od urządzenia i wersji oprogramowania.
- Aplikację Samsung Gear można pobrać tylko na urządzenia przenośne z systemem operacyjnym Android w wersji 4.4 (API 19) lub nowszej i z co najmniej 1,5 GB pamięci RAM.

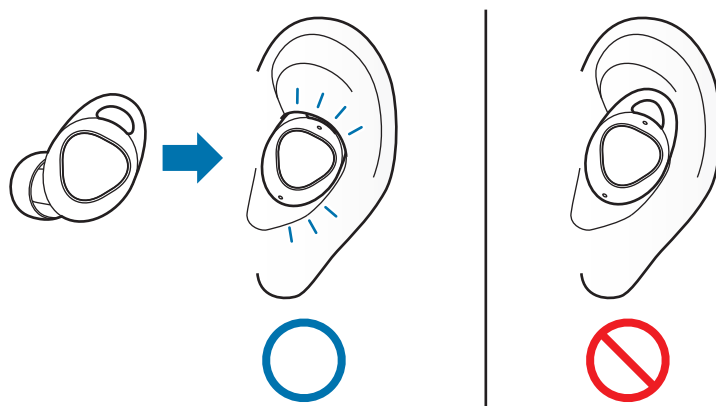
## Uwagi dotyczące posługiwania się interfejsem Bluetooth

Bluetooth to standard łączności bezprzewodowej, który umożliwia nawiązywanie połączeń o krótkim zasięgu pomiędzy różnymi urządzeniami za pośrednictwem częstotliwości 2,4 GHz. Dzięki tej technologii można nawiązać połączenie i wymieniać dane między różnymi urządzeniami Bluetooth, takimi jak urządzenia przenośne, bez konieczności podłączania kabli.

- W celu uniknięcia problemów podczas podłączania elementów dousznych do innego urządzenia oba urządzenia należy umieścić blisko siebie.
- Upewnij się, że elementy douszne i urządzenie Bluetooth są w zasięgu nadajnika i odbiornika Bluetooth (10 m). Odległość ta może być inna w zależności od środowiska, w którym używane są urządzenia.
- Upewnij się, że między elementami dousznymi a podłączonym urządzeniem nie ma żadnych przeszkód, włącznie z ludźmi, ścianami, narożnikami lub płotami.
- Nie należy dotykać anteny Bluetooth w podłączonym urządzeniu.
- Bluetooth korzysta z tej samej częstotliwości co pewne produkty przemysłowe, naukowe, medyczne i niskonapięciowe, w związku z czym używanie tych produktów w pobliżu powodować zakłócenia w połączeniu.
- Niektóre urządzenia, szczególnie te, których nie przetestowała lub nie zaakceptowała grupa Bluetooth SIG, mogą nie być zgodne z elementami dousznymi.
- Funkcji Bluetooth nie wolno używać do celów sprzecznych z prawem (np. wykonywania pirackich kopii plików lub nielegalnego podsłuchiwanie komunikacji w celach komercyjnych).

## Umieszczanie w uszach elementów dousznych

Włożyć skrzydełka do uszu i dopasować je do nich.



**1** Sprawdź kierunek obu elementów dousznych i włóż je do uszu ze skrzydełkiem skierowanym do góry, aby pewnie przylegały.

**2** Dostosuj elementy douszne, obracając je w lewo lub w prawo, aż dopasują się do uszu.

Czujnik dotykowy automatycznie wykryje elementy douszne po umieszczeniu ich w uchu. Potem elementy douszne wyemitują sygnał dźwiękowy.



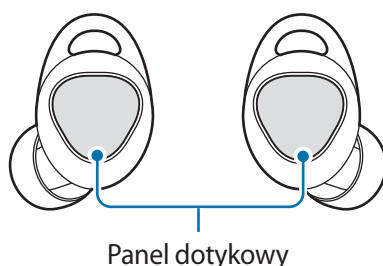
- Jeśli czujnik dotyku nie dotyka ucha, element douszny może nie działać. Używaj skrzydełek i końcówek elementów dousznych, które są dopasowane do Twoich uszu.
- Postępuj zgodnie ze wszystkimi wyświetlonymi ostrzeżeniami i wskazówkami od autoryzowanego personelu w takich miejscach, jak samoloty czy szpitale.

## Korzystanie z elementów dousznych bez urządzenia przenośnego

Z elementów dousznych można korzystać bez podłączania ich do urządzenia przenośnego. Niektóre funkcje, takie jak odbieranie połączeń lub zapisywanie informacji o ćwiczeniach, są niedostępne. Jeśli chcesz zapisywać informacje o ćwiczeniach, po zakończeniu treningu nawiąż połączenie między elementami dousznymi i urządzeniem przenośnym. Więcej informacji zawiera rozdział [Podłączanie elementów dousznych do urządzenia przenośnego](#).

## Korzystanie z panelu dotykowego

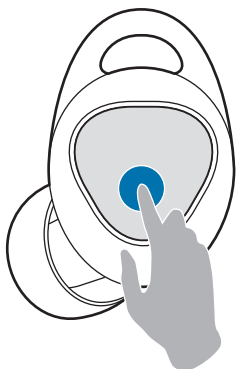
Za pomocą panelu dotykowego można sterować odtwarzaniem muzyki i odbierać lub odrzucać połączenia.



- W celu uniknięcia urazów uszu nie wywieraj zbyt silnego nacisku palcami na panel dotykowy.
- W celu uniknięcia uszkodzeń panelu dotykowego nie dotykaj go żadnymi ostrymi przedmiotami.



Kierunek, w którym założone zostały elementy douszne, wpływa na kierunek przeciągania palcem po panelu dotykowym. Zakładaj elementy douszne prawidłowo. Więcej informacji zawiera rozdział [Umieszczanie w uszach elementów dousznych](#).



### Pojedyn. dotknięcie

- Odtwarzanie lub wstrzymywanie utworu.



### Dwukrotne dotknięcie

- Odtwarzanie następnego utworu.
- Odebranie lub zakończenie połączenia.
- Zawieszenie bieżącego połączenia i odebranie drugiego połączenia.
- Przełączenie między bieżącym i zawieszonym połączeniem.



### Potrójne dotknięcie

- Odtwarzanie poprzedniego utworu.
  - Trzykrotne dotknięcie po trzech sekundach od rozpoczęcia odtwarzania utworu powoduje rozpoczęcie jego odtwarzania od początku. Trzykrotne dotknięcie panelu dotykowego w ciągu trzech sekund od rozpoczęcia odtwarzania utworu powoduje rozpoczęcie odtwarzania poprzedniego utworu.



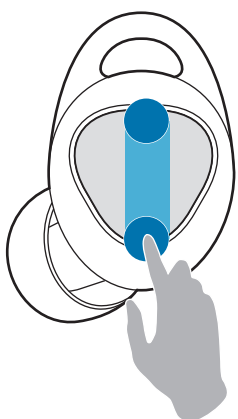
### Dotknij i przytrzymaj.

- Odrzucanie połączenia.
- Włączanie i wyłączanie mikrofonu podczas połączenia.
  - Ta czynność nie spowoduje wyświetlenia żadnych informacji na urządzeniu przenośnym.
- Wznawianie zawieszonoego połączenia po zakończeniu bieżącego połączenia.
- Odczytywanie opcji menu.



### Dotknij dwukrotnie i przytrzymaj

- Przejście do następnej listy odtwarzania, jeżeli założone są oba elementy douszne
  - Dostępna jest tylko muzyka zapisana na elementach dousznych. Więcej informacji zawiera rozdział [Tworzenie list odtwarzania](#).



### Przeciąg. w górę/dół

- Zwiększanie/zmniejszanie głośności.

## Odczytywanie opcji menu

- 1 Aby odczytać opcje menu, dotknij panelu dotykowego i przytrzymaj go.
- 2 Cofnij palec, aby włączyć funkcję po odtworzeniu nazwy opcji menu, której chcesz użyć.

Opcje menu głosowego różnią się w zależności od bieżącego statusu ćwiczeń.

- Przed treningami: Voice command → Start workout with pace setter → Turn on ambient sound/Turn off ambient sound
- Podczas treningów: Voice command → Workout details → Finish workout → Turn on ambient sound/Turn off ambient sound



- W przypadku nieudanego włączenia funkcji dotknij panelu dotykowego ponownie i przytrzymaj go, aby jeszcze raz odczytać opcje menu.
- Aby zmienić kolejność pozycji menu odczytywania, dotknij **USTAWIENIA** → **Odczytywanie opcji menu**. Następnie przeciągnij ⇄ obok opcji, których kolejność chcesz zmienić, i przenieś w nowe miejsce.

## Przesyłanie plików muzycznych do elementów dousznych

### Przesyłanie plików muzycznych z urządzenia przenośnego

Pliki muzyczne możesz przysyłać z urządzenia przenośnego do elementów dousznych za pomocą aplikacji Samsung Gear zainstalowanej na urządzeniu przenośnym.



- Funkcja przesyłania muzyki może być niedostępna, w zależności od używanego urządzenia mobilnego.
- Nie można odtwarzać plików muzycznych, które nie zostały przesłane za pośrednictwem aplikacji Samsung Gear.
- Elementy douszne obsługują pliki w formacie MP3, M4A, AAC, WAV, WMA (WMA v9).
- Pliki muzyczne na liście odtwarzania są posortowane alfabetycznie.
- Elementy douszne będą odtwarzać wyłącznie pliki od 1 do 1 000 na liście odtwarzania.
- Podczas ręcznego przenoszenia plików muzycznych bez użycia aplikacji Samsung Gear te same pliki muzyczne mogą nie zostać zapisane w obu elementach dousznych. Jeśli pliki muzyczne w obu elementach dousznych będą różnić się, mogą wystąpić problemy z ich odtwarzaniem.



## Przesyłanie plików muzycznych za pośrednictwem połączenia USB

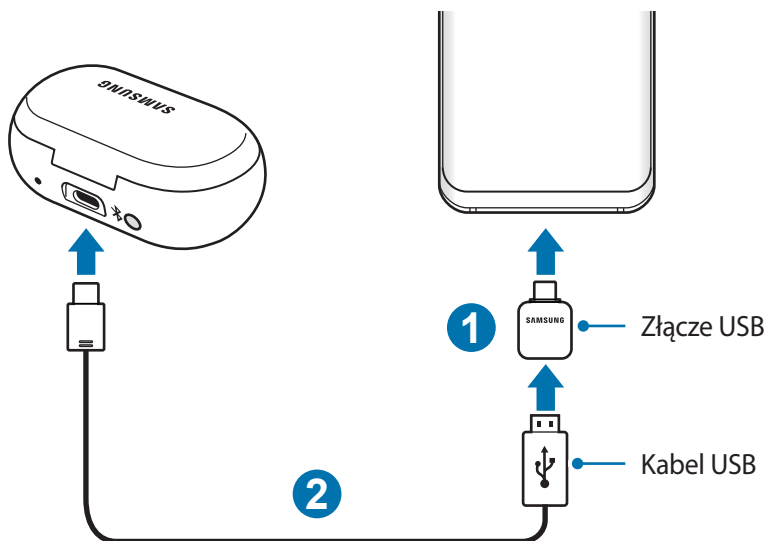
Pliki muzyczne przechowywane na urządzeniu przenośnym można przenieść do elementów dousznych za pośrednictwem złącza USB.

- 1 Sprawdź kierunek każdego elementu dousznego, włóż je poprawnie do odpowiadających im gniazd w etui do ładowania, a następnie zamknij je.



Jeśli jeden z elementów dousznych nie będzie dotykał styku etui do ładowania, urządzenie przenośne nie rozpozna elementów dousznych.

- 2 Włóż złącze USB do gniazda wielofunkcyjnego jack w urządzeniu przenośnym. Połącz etui do ładowania i urządzenie przenośne za pośrednictwem kabla USB.



- Złącze USB musisz podłączyć do urządzenia przenośnego. Jeśli złącze USB zostanie podłączone do etui do ładowania, nie będzie można przesyłać plików muzycznych do elementów dousznych. Jeśli urządzenie przenośne nie obsługuje złącza USB, nie można przesyłać plików muzycznych do elementów dousznych.
- Przenoszenie danych za pośrednictwem złącza USB zwiększa zużycie energii baterii. Przed rozpoczęciem przenoszenia danych upewnij się, że bateria jest w pełni naładowana. Jeśli poziom naładowania baterii jest niski, transfer danych może zostać przerwany.
- Jeśli złącze USB dołączone do zestawu elementów dousznych nie jest zgodne z urządzeniem przenośnym, użyj złącza USB zgodnego z posiadanym urządzeniem.

- 3 Uruchom aplikację **Samsung Gear** na urządzeniu przenośnym.

**4** Dotknij **USTAWIENIA** → **Muzyka** → **Przesyłanie utworów do Gear** lub dotknij **INFORMACJE** → **PRZEŚLIJ MUZYKĘ** na karcie **MUZYKA NA GEAR ICONX**, a następnie dotknij **Złącze USB**.

**5** Dotknij **DODAJ**, zaznacz pliki muzyczne, które chcesz przenieść, a następnie dotknij **GOTOWE**.  
Pliki muzyczne zostaną zapisane w pamięci elementów dousznych. Nie zmieniaj nazwy folderu ani nie twórz nowego folderu. Jeśli wprowadzisz jakiegokolwiek zmiany do katalogu plików elementów dousznych, mogą wystąpić problemy z odtwarzaniem plików muzycznych.



Podczas przenoszenia plików nie odłączaj kabla USB ani złącza USB od elementów dousznych lub urządzenia przenośnego. Może to doprowadzić do utraty danych lub uszkodzenia urządzenia.

## Przenoszenie plików muzycznych za pośrednictwem połączenia Bluetooth

Pliki muzyczne przechowywane na urządzeniu przenośnym można przenieść do elementów dousznych za pośrednictwem połączenia Bluetooth.

**1** Uruchom aplikację **Samsung Gear** na urządzeniu przenośnym.

**2** Dotknij **USTAWIENIA** → **Muzyka** → **Przesyłanie utworów do Gear** lub dotknij **INFORMACJE** → **PRZEŚLIJ MUZYKĘ** na karcie **MUZYKA NA GEAR ICONX**, a następnie dotknij **Przesyłanie bezprzewodowe**.

**3** Dotknij **WYBÓR UTWORÓW** → zaznacz pliki muzyczne do przeniesienia, a następnie dotknij **GOTOWE**.

Pliki muzyczne zostaną zapisane w pamięci elementów dousznych. Nie zmieniaj nazwy folderu ani nie twórz nowego folderu. Jeśli wprowadzisz jakiegokolwiek zmiany do katalogu plików elementów dousznych, mogą wystąpić problemy z odtwarzaniem plików muzycznych.

## Przesyłanie plików muzycznych z komputera

Pliki muzyczne można przesyłać z komputera do elementów dousznych za pomocą programu Gear IconX PC Manager zainstalowanego na komputerze. Pliki muzyczne możesz przenosić z komputera do elementów dousznych, używając ich jako wymiennego dysku do transferu danych.



- Odtwarzanie plików muzycznych, które nie zostaną przesłane za pomocą programu Gear IconX PC Manager, może nie być możliwe.
- Podczas ręcznego przenoszenia plików muzycznych bez użycia aplikacji Gear IconX PC Manager te same pliki muzyczne mogą nie zostać zapisane w obu elementach dousznych. Jeśli pliki muzyczne w obu elementach dousznych będą różnić się, mogą wystąpić problemy z ich odtwarzaniem.

## Podłączanie elementów dousznych do komputera

Aby podłączyć elementy douszne do komputera, musisz zainstalować na komputerze program Gear IconX PC Manager. Więcej informacji zawiera rozdział [Instalowanie programu Gear IconX PC Manager](#).

## Przesyłanie plików muzycznych z komputera

- 1 Sprawdź kierunek każdego elementu dousznego, włóż je poprawnie do odpowiadających im gniazd w etui do ładowania, a następnie zamknij je.



Jeśli jeden z elementów dousznych nie będzie dotykał styków ładowania, program Gear IconX PC Manager nie rozpozna elementów dousznych.

- 2 Podłącz etui do ładowania do komputera za pośrednictwem kabla USB.

### 3 Uruchom **Gear IconX** zainstalowany na komputerze i kliknij **Dodaj nowe utwory**.



Gdy zostanie wyświetlone okno podręczne aktualizacji oprogramowania, należy dotknąć **Aktualizuj**, aby je zaktualizować do najnowszej wersji w razie potrzeby. Jeśli okno podręczne nie zostanie wyświetlone, należy dotknąć kolejno **Więcej** → **Informacje o oprogramowaniu komputerowym** → **Aktualizuj**, aby wyświetlić informacje o wersji programu Gear IconX PC Manager, a także go zaktualizować.

### 4 Wybierz pliki muzyczne, które chcesz przenieść, a następnie dotknij **Otwórz**.

Pliki muzyczne zostaną zapisane w pamięci elementów dousznych. Nie zmieniaj nazwy folderu ani nie twórz nowego folderu. Jeśli wprowadzisz jakiegokolwiek zmiany do katalogu plików elementów dousznych, mogą wystąpić problemy z odtwarzaniem plików muzycznych.



Podczas przenoszenia plików nie odłączaj kabla USB od elementów dousznych lub komputera. Może to doprowadzić do utraty danych lub uszkodzenia urządzenia.

## Synchronizowanie danych między elementami dousznymi

Dzięki synchronizacji elementy douszne będą zawierać te same pliki muzyczne po ręcznym przeniesieniu ich bez użycia aplikacji Samsung Gear lub programu Gear IconX PC Manager.

### 1 Sprawdź kierunek każdego elementu dousznego, włóż je poprawnie do odpowiadających im gniazd w etui do ładowania, a następnie zamknij je.



Jeśli jeden z elementów dousznych nie będzie dotykał styku etui do ładowania, program Gear IconX PC Manager nie rozpozna elementów dousznych.

### 2 Podłącz etui do ładowania do komputera za pośrednictwem kabla USB.

### 3 Na pulpicie komputera kliknij **Gear IconX** → **Więcej** → **Synchronizacja słuchawek**.

Pliki muzyczne zostaną automatycznie zapisane w obu elementach dousznych.

## Słuchanie muzyki

### Tworzenie list odtwarzania

Można tworzyć listy odtwarzania z plikami muzycznymi zapisanymi na elementach dousznych.

- 1 Na urządzeniu przenośnym uruchom aplikację **Samsung Gear** i dotknij pliku muzycznego na **INFORMACJE** → **MUZYKA NA GEAR ICONX**.  
Zostanie wyświetlony ekran listy odtwarzania.
- 2 Dotknij plik, który ma być dodany do listy odtwarzania, i przytrzymaj go.
- 3 Zaznacz inne pliki, które mają być dodane.
- 4 Dotknij **DODAJ** i wybierz żadaną listę odtwarzania.

### Odtwarzanie plików muzycznych zapisanych w elementach dousznych

Muzykę zapisaną w elementach dousznych można odtwarzać bez podłączania ich do urządzenia przenośnego.

Aby odtworzyć muzykę, dotknij panelu dotykowego.



Jeśli podczas korzystania z elementów dousznych oglądasz film lub grasz w grę, dźwięk może być opóźniony zależnie od modelu urządzenia mobilnego, oprogramowania i uruchomionych aplikacji. Opóźnienie może wystąpić, kiedy zsynchronizujesz urządzenie mobilne z elementami dousznymi.

### Odtwarzanie lub wstrzymywanie utworu

Dotknij panelu dotykowego, aby odtworzyć lub wstrzymać utwór.

### Odtwarzanie następnego utworu

Dwukrotnie dotknij panelu dotykowego, aby przejść do następnego utworu podczas odtwarzania muzyki.

## Odtwarzanie poprzedniego utworu

Dotknij trzykrotnie panelu dotykowego, aby przejść do poprzedniego utworu podczas odtwarzania muzyki.



Trzykrotne dotknięcie po trzech sekundach od rozpoczęcia odtwarzania utworu powoduje rozpoczęcie jego odtwarzania od początku. Trzykrotne dotknięcie panelu dotykowego w ciągu trzech sekund od rozpoczęcia odtwarzania utworu powoduje rozpoczęcie odtwarzania poprzedniego utworu.

## Odtwarzanie następnej listy odtwarzania

Dotknij dwukrotnie panelu dotykowego i przytrzymaj go, aby odtworzyć następną listę odtwarzania.

## Regulowanie głośności

Przeciagnij palcem w górę lub w dół po panelu dotykowym, aby dostosować poziom głośności podczas odtwarzania muzyki.



W przypadku używania elementów dousznych bez połączenia z urządzeniem przenośnym wyemitują one sygnał dźwiękowy, jeżeli poziom głośności będzie wyższy od określonego poziomu. W takiej sytuacji zmniejsz poziom głośności, nawet jeśli możesz go zwiększyć jeszcze bardziej, aby uniknąć uszkodzenia słuchu.

## Odtwarzanie plików muzycznych zapisanych w urządzeniu przenośnym

Muzykę zapisaną w urządzeniu przenośnym możesz odtwarzać, podłączając do niego elementy douszne. Można słuchać muzyki odtwarzanej strumieniowo z podłączonego urządzenia przenośnego, bez konieczności zapisywania plików muzycznych w pamięci elementów dousznych.

- 1 Uruchom aplikację **Samsung Gear** na urządzeniu przenośnym.
- 2 Dotknij **USTAWIENIA** → **Muzyka** → **Odtwórz muzykę z** lub dotknij **INFORMACJE** → **ODTWÓRZ MUZYKĘ Z**.
- 3 Dotknij **Telefon**, aby odtwarzać muzykę z urządzenia przenośnego.
- 4 Uruchom aplikację do odtwarzania muzyki i zacznij odtwarzać pliki muzyczne.

Odtwarzaniem możesz sterować w taki sam sposób, jak w przypadku odtwarzania muzyki zapisanej w elementach dousznych.



- Jeśli po ustawieniu maksymalnego poziomu głośności dźwięk w elementach dousznych odtwarzany jest cicho, należy dostosować głośność na podłączonym urządzeniu.
- Po podłączeniu elementów dousznych do urządzenia przenośnego podczas odtwarzania muzyki poziom głośności może ulec zmianie.

## Ustawianie elementu dousznego do treningów

Ustaw element douszny do rejestrowania informacji o treningach. Domyślnie informacje o treningach są rejestrowane przez prawy element douszny.

- 1 Uruchom aplikację **Samsung Gear** na połączonym urządzeniu przenośnym.
- 2 Dotknij **USTAWIENIA** → **Ćwiczenie** → **Słuchawka do ćwiczeń** i wybierz prawy lub lewy element douszny.



Po zmianie elementu dousznego do treningów oba elementy mogą nie zostać powiązane automatycznie po ponownym połączeniu ich z urządzeniem przenośnym. W takim przypadku należy na urządzeniu przenośnym dotknąć **Ustawienia** → **Połączenia** → **Bluetooth**, a następnie wyszukać elementy douszne i ręcznie połączyć je z urządzeniem.

## Rejestrowanie informacji o treningach

### Rozpoczęcie treningu

Można rejestrować i zapisywać informacje o ćwiczeniach, takie jak czas trwania treningu i liczba spalonych kalorii, bez podłączania elementów dousznych do urządzenia przenośnego.

- 1 Włóż oba elementy douszne do uszu. Usłyszysz sygnał dźwiękowy informujący o założeniu elementów dousznych.
- 2 Dotknij panelu dotykowego i przytrzymaj go, a następnie unieś palec po usłyszeniu komunikatu o rozpoczęciu treningu.

### 3 Po usłyszeniu komunikatu „Workout started” (Rozpocznij trening) i czterech sygnałów dźwiękowych rozpocznij ćwiczenia.

Po rozpoczęciu treningu odtwarzane są porady trenera stosownie do wybranego rodzaju ćwiczeń.

- Aby sprawdzić stan treningu, dotknij panelu dotykowego i przytrzymaj go, a następnie unieś palec po usłyszeniu komunikatu „Workout details (Szczegóły treningu)”. Następnie usłyszysz zarejestrowane informacje o ćwiczeniach. Na urządzeniu przenośnym uruchom aplikację **Samsung Gear** i dotknij **USTAWIENIA** → **Ćwiczenie** → **Wskazówki dźwiękowe** → **Informacje z przewodnika**.
- Aby słyszeć otoczenie podczas treningu, dotknij panelu dotykowego i przytrzymaj go, a następnie unieś palec po usłyszeniu komunikatu „Turn on ambient sound” (Włącz dźwięk otoczenia). Następnie usłyszysz komunikat „Ambient sound turned on” (Dźwięk otoczenia włączony).
- Jeśli czujnik dotyku nie dotyka ucha, elementy douszne mogą przestać działać. Wyjmij elementy douszne z uszu, a następnie włóż je ponownie w ciągu 20 minut. Po usłyszeniu komunikatu „Workout resumed” (Trening wznowiony) kontynuuj ćwiczenia.

### 4 Po zakończeniu treningu dotknij panelu dotykowego i przytrzymaj go, a następnie unieś palec po usłyszeniu komunikatu „Finish workout” (Zakończ trening).

Usłyszysz wyniki treningu. Można również wyświetlić typ treningu i czas jego trwania za pośrednictwem aplikacji Samsung Gear lub Samsung Health zainstalowanej na podłączonym urządzeniu przenośnym.



- W przypadku aktywności fizycznej z nieprawidłowo założonymi elementami dousznymi mogą one wypaść z uszu. Przed rozpoczęciem treningu wybierz skrzydełka i końcówki elementów dousznych dopasowanych do swoich uszu, a następnie upewnij się, że dobrze pasują do uszu.
- Z funkcji można korzystać po pierwszym podłączeniu elementów dousznych z aplikacją Samsung Gear.
- Można słuchać komunikatów dźwiękowych dotyczących szczegółów treningu po zakończeniu ćwiczeń. Na urządzeniu przenośnym uruchom aplikację **Samsung Gear** i dotknij **USTAWIENIA** → **Ćwiczenie** → **Wskazówki dźwiękowe** → **Informacje z przewodnika**.



## Automatyczne rozpoznawanie treningu

Po 10 minutach treningu z założonymi elementami dousznymi urządzenie automatycznie rozpoznaje wykonywanie ćwiczeń i rozpocznie rejestrowanie informacji o ćwiczeniach.

Po przerwaniu treningu na okres dłuższy niż minuta elementy douszne rozpoznają zakończenie ćwiczeń i wyłączą funkcję rejestrowania.



- Urządzenie umożliwia pomiary tylko dla marszu i biegu.
- Pomiary funkcji automatycznego rozpoznawania treningu mogą być niedokładne w zależności od metody chodu i sposobu wykonywania ćwiczeń.
- Po połączeniu urządzenia Gear wyposażonego w funkcję automatycznego rozpoznawania ćwiczeń z urządzeniem przenośnym funkcja automatycznego rozpoznawania ćwiczeń elementów dousznych może nie działać.

## Rozpoczęcie treningu po podłączeniu elementów dousznych do urządzenia przenośnego

W przypadku ćwiczenia z elementami dousznymi połączonymi z aplikacją do treningów na urządzeniu przenośnym można sprawdzać szczegóły i historię informacji o ćwiczeniach w aplikacji Samsung Health na połączonym urządzeniu przenośnym.



Jeśli trening został już rozpoczęty za pośrednictwem elementów dousznych, nie można kontrolować sesji treningowej za pośrednictwem aplikacji Samsung Health zainstalowanej na urządzeniu przenośnym. Zakończ bieżącą sesję, dotykając panelu dotykowego i przytrzymując go, a następnie unosząc palec po usłyszeniu komunikatu „Finish workout” (Zakończ trening).

**1** Podłącz elementy douszne do urządzenia przenośnego. Więcej informacji zawiera rozdział [Podłączanie elementów dousznych do urządzenia przenośnego](#).

**2** Na urządzeniu przenośnym uruchom aplikację **Samsung Health**.

Urządzenie Gear IconX zostanie automatycznie dodane do listy akcesoriów aplikacji Samsung Health.

**3** W aplikacji Samsung Health dotknij **ROZPOCZNIJ** w narzędziu do śledzenia treningu.

**4** Na ekranie treningu dotknij **ROZPOCZNIJ**.

Uruchomiony zostanie 3-sekundowy zegar odliczania. Rozpocznij ćwiczenia, gdy na zegarze zostanie wyświetlona wartość 0.

- Jeżeli odległość między elementami dousznymi i urządzeniem przenośnym przekroczy 10 m, połączenie między nimi zostanie przerwane i zostanie wyemitowany sygnał dźwiękowy. Aby wznowić trening, zmniejsz odległość między urządzeniami do 10 m. Po usłyszeniu sygnału dźwiękowego oraz komunikatu „Workout resumed” (Trening wznowiony) pozostań w bezruchu, aż do zakończenia odtwarzania komunikatów głosowych. Dopiero wtedy można kontynuować trening.

**5** Po zakończeniu treningu dotknij **PAUZA** → **ZATRZYMAJ** w narzędziu do śledzenia treningów.

Elementy douszne przestaną rejestrować informacje o ćwiczeniach i wyświetlone zostaną wyniki treningu.



W przypadku elementów dousznych i aplikacji Samsung Gear użyte zostaną profil i jednostki odległości ustawione w aplikacji Samsung Health. Jeśli aplikacja Samsung Health nie będzie aktualna, może nie nawiązać połączenia z elementami dousznymi. Należy sprawdzić wersję aplikacji Samsung Health i ją zaktualizować do najnowszej wersji.

## Korzystanie z porad trenera

Możliwe jest odtwarzanie porad trenera w trakcie chodu lub biegu. Można też zmienić trenera lub utworzyć własne porady trenera.

- 1 Uruchom aplikację **Samsung Gear** na urządzeniu przenośnym.
- 2 Dotknij **USTAWIENIA** → **Ćwiczenie** → **Trener**.
- 3 Dotknij **<** lub **>**, aby wybraćżądanego trenera.  
Po rozpoczęciu treningu odtwarzane są porady trenera stosownie do wybranego rodzaju ćwiczeń.

## Tworzenie własnego trenera

W aplikacji Samsung Health można utworzyć własnego trenera stosownie do rodzaju ćwiczeń.

- 1 Na urządzeniu przenośnym uruchom aplikację **Samsung Health**.
- 2 Dotknij **Bieganie** → **MONITORUJ** i wybierz trenera w obszarze docelowego tempa.
- 3 Dotknij **DODAJ** i wprowadź szczegóły.
- 4 Dotknij **GOTOWE**, aby zapisać trenera.  
Trener zostanie dodany do aplikacji Samsung Gear na urządzeniu przenośnym.

## Informacje dodatkowe

- Aplikacja Samsung Health jest przeznaczona wyłącznie do użycia w celach treningowych i rekreacyjnych i nie może być wykorzystywana w diagnostyce chorób i innych schorzeń ani do leczenia, ograniczania skutków lub zapobiegania występowaniu chorób.
- Dostępne funkcje, opcje i aplikacje dodatkowe przeznaczone do aplikacji Samsung Health mogą różnić się w zależności od kraju, ze względu na różne przepisy lokalne. Przed użyciem aplikacji należy sprawdzić dostępność funkcji i aplikacji w konkretnym regionie.
- Aplikacje i usługi związane z aplikacją Samsung Health mogą ulec zmianie lub zostać wycofane bez uprzedzenia.
- Dane są gromadzone wyłącznie w celu świadczenia usług zamówionych przez użytkownika, jak również w celu dostarczenia informacji na temat poprawy stanu zdrowia, kopii zapasowych/synchronizacji danych, analizy danych i statystyk oraz opracowywania i świadczenia lepszych usług. (Niemniej jednak po zalogowaniu się na konto Samsung za pośrednictwem aplikacji Samsung Health dane użytkownika mogą zostać zapisane na serwerze w celu utworzenia kopii zapasowej). Dane osobowe mogą być przechowywane aż do zrealizowania wyżej wymienionych celów. W celu usunięcia wszelkich danych udostępnionych za pośrednictwem portali społecznościowych lub przesłanych do urządzeń pamięci masowej, poszczególne elementy danych należy usuwać osobno.
- Użytkownik ponosi pełną odpowiedzialność za użycie danych udostępnionych w portalach społecznościowych lub przekazanych innym użytkownikom niezgodnie z ich przeznaczeniem. Podczas udostępniania danych osobowych innym użytkownikom należy zachować ostrożność.
- Po podłączeniu elementów dousznych do urządzenia przenośnego zweryfikuj protokół komunikacji, aby potwierdzić poprawne działanie. W przypadku korzystania z połączenia bezprzewodowego, na przykład Bluetooth, elementy douszne mogą znaleźć się pod wpływem zakłóceń generowanych przez inne urządzenia. Należy unikać użycia elementów dousznych w pobliżu innych urządzeń emitujących fale radiowe.
- Przed użyciem aplikacji Samsung Health należy dokładnie zapoznać się z warunkami jej użycia oraz zasadami zachowania prywatności.
- Zmierzony dystans może różnić się od dystansu rzeczywistego ze względu na różnice w długości kroków, marsz w jednym miejscu lub trucht w kółko.
- Kiedy elementy douszne są założone, możliwe jest przeglądanie rekordów ćwiczeń w aplikacji Samsung Health na połączonym urządzeniu przenośnym.
- W elementach dousznych zapisywane są wyłącznie rekordy z ostatnich 30 dni. Należy podłączyć elementy douszne do urządzenia przenośnego w ciągu 30 dni po zakończeniu ćwiczeń i zapisać rekordy w aplikacji Samsung Health.

## Używanie funkcji telefonu

Po podłączeniu elementów dousznych do urządzenia przenośnego możesz odbierać i kontrolować połączenia z podłączonego urządzenia przenośnego.

### Odbieranie lub odrzucanie połączenia

W przypadku nadejścia połączenia po założeniu elementów dousznych wyemitowany zostanie sygnał dźwiękowy.

Aby odebrać połączenie, dwukrotnie dotknij panelu dotykowego.

Aby odrzucić połączenie, dotknij panelu dotykowego i przytrzymaj go.

### Regulowanie głośności

Przeciągnij palcem w górę lub w dół po panelu dotykowym, aby dostosować poziom głośności podczas połączenia.

### Odbieranie drugiego połączenia

Po nadejściu drugiego połączenia elementy douszne wyemitują sygnał dźwiękowy.

Aby zakończyć bieżące połączenie i odebrać drugie, dotknij panelu dotykowego i przytrzymaj na nim palec.

Aby zawiesić bieżące połączenie i odebrać drugie, dwukrotnie dotknij panelu dotykowego.

Aby przełączyć się między bieżącym i zawieszonym połączeniem, dotknij dwukrotnie panelu dotykowego.

### Wyłączanie mikrofonu

Dotknij panelu dotykowego i przytrzymaj go, aby wyłączyć mikrofon, dzięki czemu osoba dzwoniąca nie będzie w stanie cię usłyszeć.

### Kończenie połączenia

Dwukrotnie dotknij panelu dotykowego, aby zakończyć bieżące połączenie.

## Używanie trybu dźwięków otoczenia

Gdy słuchasz muzyki na wolnym powietrzu masz możliwość słyszenia dźwięków otoczenia, tak aby szybko wykrywać potencjalnie niebezpieczne sytuacje.

Dotknij i przytrzymaj panel dotykowy i zwolnij go, gdy usłyszysz komunikat „Turn on ambient sound” (Włącz dźwięk otoczenia). Wyemitowany zostanie komunikat „Ambient sound turned on” (Dźwięk otoczenia włączony), a funkcja zostanie włączona.



- Funkcja ta zostanie aktywowana tylko po włożeniu elementów dousznych do uszu.
- Tę funkcję można włączyć i wyłączyć za pośrednictwem podłączonego urządzenia przenośnego. Więcej informacji zawiera rozdział [Dźwięk otoczenia](#).
- Podczas połączenia tryb dźwięku otoczenia zostaje wyłączony automatycznie. Po zakończeniu połączenia tryb powraca do poprzedniego stanu.
- W trybie dźwięków otoczenia podczas regulacji głośności lub dotknięcia mikrofonu możesz otrzymać informację zwrotną.
- W trybie dźwięków otoczenia możesz słyszeć głośne zewnętrzne dźwięki.
- Z funkcji można korzystać po pierwszym podłączeniu elementów dousznych z aplikacją Samsung Gear.

# Samsung Gear i Gear IconX PC Manager

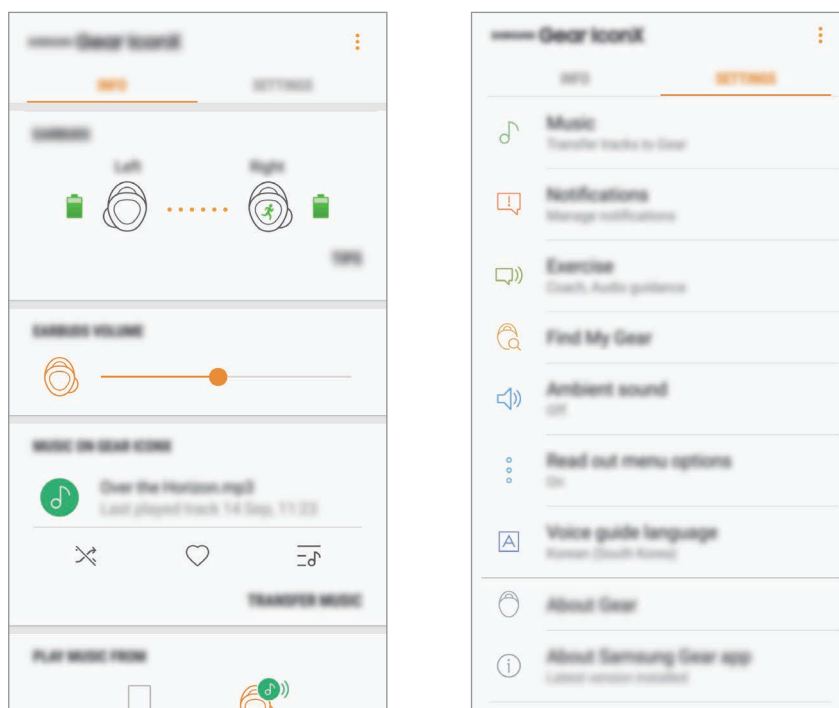
## Samsung Gear

### Wprowadzenie do aplikacji Samsung Gear

Aby podłączyć elementy douszne do urządzenia przenośnego, musisz zainstalować na nim aplikację Samsung Gear. Aplikacja Samsung Gear umożliwia dostosowanie ustawień elementów dousznych do własnych potrzeb.

Uruchom aplikację **Samsung Gear** na urządzeniu przenośnym.


W przypadku łączenia elementów dousznych z urządzeniem przenośnym po raz pierwszy zapoznaj się z informacjami w rozdziale [Podłączanie elementów dousznych do urządzenia przenośnego](#).



Niektóre funkcje mogą nie być dostępne w zależności od rodzaju podłączonego urządzenia.

## Odłączanie elementów dousznych od urządzeń

Umieść elementy douszne w etui do ładowania. Połączenie Bluetooth zostanie zakończone.

Aby ręcznie rozłączyć elementy douszne z urządzeniem przenośnym, włóż elementy douszne do uszu. Na urządzeniu przenośnym uruchom aplikację **Samsung Gear** i dotknij  → **Rozłącz**.

Alternatywnie na urządzeniu przenośnym dotknij **Ustawienia** → **Połączenia** → **Bluetooth** i anuluj sparowanie elementów dousznych z urządzeniem przenośnym.



Elementy douszne nie mają funkcji włączania i wyłączania. Jeśli elementy douszne nie będą używane przez określony czas po wyjęciu ich z uszu, przełączone zostaną w tryb uśpienia, a urządzenie przenośne zostanie odłączone. Celem ponownego przejścia do trybu parowania Bluetooth włóż elementy douszne do etui do ładowania i zamknij etui. Potem otwórz etui do ładowania ponownie.

## Ponowne podłączanie elementów dousznych do urządzeń

Aby ponownie połączyć elementy douszne z urządzeniem, włóż je do etui do ładowania, a następnie zamknij je. Potem otwórz etui do ładowania ponownie. Alternatywnie na urządzeniu przenośnym w prawym górnym rogu aplikacji **Samsung Gear** dotknij **POŁĄCZ**.


## Nawiązywanie połączenia z nowymi elementami dousznymi

Można tymczasowo odłączyć elementy douszne od urządzenia przenośnego, a następnie podłączyć do niego nowe elementy.

Na urządzeniu przenośnym uruchom aplikację **Samsung Gear** i dotknij  → **Połącz z nowym zeg. Gear**.



## Podłączanie innych urządzeń

Na urządzeniu przenośnym uruchom aplikację **Samsung Gear** i dotknij  → **Rozłącz**. Alternatywnie na urządzeniu przenośnym dotknij **Ustawienia** → **Połączenia** → **Bluetooth** i anuluj sparowanie elementów dousznych z urządzeniem przenośnym.

Połączenie Bluetooth między elementami dousznymi i poprzednim urządzeniem przenośnym zostanie zakończone.

Po odłączeniu elementów dousznych od poprzedniego urządzenia przenośnego można podłączyć je do innego urządzenia przenośnego.

Włóż elementy douszne do etui do ładowania, a następnie zamknij je. Potem naciśnij przycisk połączenia etui do ładowania i przytrzymaj go. Uruchom aplikację **Samsung Gear** i postępuj zgodnie z instrukcjami wyświetlanymi na ekranie, aby nawiązać połączenie.

## Sprawdzanie instrukcji obsługi

Możliwe jest przeglądanie instrukcji obsługi elementów dousznych na urządzeniu przenośnym.

Na urządzeniu przenośnym uruchom aplikację **Samsung Gear** i dotknij  → **Instrukcja obsługi**.

## Wyświetlanie stanu elementów dousznych

Możesz wyświetlić i dostosować stan elementów dousznych podłączonych do urządzenia przenośnego.

Na urządzeniu przenośnym uruchom aplikację **Samsung Gear** i dotknij **INFORMACJE**.

- **SŁUCHAWKI**: umożliwia wyświetlenie stanu połączenia, poziomu naładowania baterii elementów dousznych i elementu dousznego do treningów.
- **GŁOŚNOŚĆ SŁUCHAWEK**: umożliwia sprawdzenie i dostosowanie głośności elementów dousznych.
- **MUZYKA NA GEAR ICONX**: umożliwia wyświetlenie nazwy aktualnie odtwarzanego pliku; **PRZEŚLIJ MUZYKĘ** umożliwia przesłanie plików muzycznych do elementów dousznych. Można tworzyć listy odtwarzania z plikami muzycznymi zapisanymi na elementach dousznych.



Rzeczywista dostępna pojemność elementów dousznych może różnić się od pojemności wyświetlanej w aplikacji Samsung Gear. Dostępna pojemność może ulec zmianie po aktualizacji aplikacji.

- **ODTWÓRZ MUZYKĘ Z**: umożliwia wybór źródła odtwarzania muzyki: elementów dousznych lub urządzenia przenośnego.
- **ZDROWIE**: umożliwia wyświetlenie informacji o ćwiczeniach wykrytych przez elementy douszne.

## Dostosowywanie ustawień

Można wyświetlić i dostosować ustawienia elementów dousznych podłączonych do urządzenia przenośnego.

Na urządzeniu przenośnym uruchom aplikację **Samsung Gear** i dotknij **USTAWIENIA**.

### Muzyka

- **Przesyłanie utworów do Gear:** umożliwia przenoszenie plików muzycznych z urządzenia przenośnego do elementów dousznych. Więcej informacji można znaleźć w rozdziale [Przesyłanie plików muzycznych do elementów dousznych](#).
- **Dźwięki sterowania muzyką:** pozwala wybrać **Głos** lub **Sygnal dźwiękowy** jako rodzaj potwierdzenia słyszalnego po dotknięciu panelu dotykowego w celu sterowania odtwarzaniem muzyki.
- **Odtwórz muzykę z:** umożliwia wybór źródła odtwarzania muzyki – z elementów dousznych lub z urządzenia przenośnego. Podczas odtwarzania muzyki z elementów dousznych nie jest słyszalna muzyka ani wypowiedzi głosowe aplikacji Samsung Health z urządzenia przenośnego.

### Powiadomienia

Powiadomienia z aplikacji urządzenia przenośnego przesyłane są za pośrednictwem elementów dousznych. Aby skorzystać z tej funkcji, należy dotknąć przełącznika w celu jego aktywacji.

- **Zarządzaj powiadomieniami:** umożliwia wybór aplikacji, których powiadomienia mają być odbierane, jak również zmianę ustawień powiadomień poszczególnych aplikacji.
- **Odczytaj, używając telefonu:** ustawienie otrzymywania powiadomień z urządzenia przenośnego nawet wtedy, gdy używane jest urządzenie przenośne.

### Ćwiczenie

Możliwe jest rejestrowanie informacji o ćwiczeniach, takich jak czas trwania, dystans i liczba spalonych kalorii, w zależności od rodzaju wykonywanych ćwiczeń.





Jeśli czujnik dotyku nie dotyka ucha, element douszny może nie działać. Używaj skrzydełek i końcówek elementów dousznych, które są dopasowane do Twoich uszu.


- **Trener:** wybór trenera umożliwiający odtwarzanie porad trenera w trakcie ćwiczeń. Aby skorzystać z tej funkcji, należy dotknąć przełącznika w celu jego aktywacji.
- **Wskazówki dźwiękowe:** włączenie komunikatów głosowych, aby informacje o ćwiczeniach były odtwarzane podczas treningu, oraz wybór okresu między poszczególnymi komunikatami. Aby skorzystać z tej funkcji, należy dotknąć przełącznika w celu jego aktywacji.

- **Słuchawka do ćwiczeń:** ustawianie elementu dousznego do treningów, aby rejestrować informacje o treningach. Domyślnie elementem dousznym do treningów jest prawy element douszny.
- **Wykrywanie treningów:** automatyczne wykrywanie ćwiczeń i rejestrowanie informacji o nich. Aby skorzystać z tej funkcji, należy dotknąć przełącznika w celu jego aktywacji.
- **Wiadomość powitalna:** jeżeli użytkownik nie ćwiczył przez kilka dni, po założeniu elementów dousznych zostaną odtworzone informacje o ostatnich ćwiczeniach i powitanie. Aby skorzystać z tej funkcji, należy dotknąć przełącznika w celu jego aktywacji.

## Znajdź mój zegarek Gear

W przypadku zagubienia elementów dousznych można użyć aplikacji Samsung Gear na urządzeniu przenośnym, aby je znaleźć.

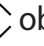
- 1 Na urządzeniu przenośnym uruchom aplikację **Samsung Gear** i dotknij **USTAWIENIA** → **Znajdź mój zegarek Gear**.
- 2 Dotknij .
- 3 Na urządzeniu przenośnym dotknij , aby zatrzymać odtwarzanie dźwięku brzęczyka.

 Nie należy używać tej funkcji, nosząc elementy douszne, ponieważ może to spowodować uszkodzenie słuchu.

## Dźwięk otoczenia

Gdy słuchasz muzyki na wolnym powietrzu masz możliwość słyszenia dźwięków otoczenia, tak aby szybko wykrywać potencjalnie niebezpieczne sytuacje. Aby skorzystać z tej funkcji, należy dotknąć przełącznika w celu jego aktywacji.

## Odczytywanie opcji menu

Przez elementy douszne można ustawić pozycje menu odczytu. Możesz wybrać pozycje menu, które będą używane, lub zmienić ich kolejność. Aby zmienić kolejność pozycji menu odczytywania, przeciągnij  obok pozycji, których kolejność chcesz zmienić, i przenieś w nowe miejsce. Aby skorzystać z tej funkcji, należy dotknąć przełącznika w celu jego aktywacji.

## Język przewodnika głosow.

Ta opcja umożliwia wybór języka komunikatów głosowych emitowanych przez elementy douszne.



Komunikaty głosowe dostępne są w 9 językach. Po wybraniu języka nieobsługiwanego na ekranie Ustawienia może zostać użyty język angielski.

## Gear - informacje

Można wyświetlać informacje o elementach dousznych.

- **Aktual. oprogramow. Gear:** aktualizowanie oprogramowania urządzenia Gear do najnowszej wersji.
- **Informacje prawne:** wyświetlanie informacji prawnych o elementach dousznych.
- **Nazwa urządzenia:** sprawdzanie nazwy elementów dousznych.
- **Zreset. Gear:** w przypadku wystąpienia problemów podczas korzystania z elementów dousznych, na przykład braku reakcji panelu dotykowego, jak również w przypadku konieczności podłączenia elementów dousznych do nowego urządzenia przenośnego, można zresetować elementy douszne.
- **Wskazówki:** wyświetlenie porad dotyczących obsługi elementów dousznych.
- **Informacje o baterii:** sprawdzanie informacji o baterii elementów dousznych i etui do ładowania.


## O aplikacji Samsung Gear

Ta opcja umożliwia wyświetlenie informacji o wersji aplikacji Samsung Gear. Jeśli to konieczne, dotknij **Dostępne aktualizacje**, aby zaktualizować aplikację Samsung Gear do najnowszej wersji.

## Gear IconX PC Manager

### Instalowanie programu Gear IconX PC Manager

Aby móc wysyłać muzykę z komputera do elementów dousznych, trzeba zainstalować program Gear IconX PC Manager na komputerze.

- 1 Sprawdź kierunek każdego elementu dousznego, włóż je poprawnie do odpowiadających im gniazd w etui do ładowania, a następnie zamknij je.
- 2 Podłącz etui do ładowania do komputera za pośrednictwem kabla USB.
- 3 Na pulpicie komputera kliknij  → **Komputer**.
- 4 Otwórz **IconX\_R** lub **IconX\_L** → **TOOLS**, a następnie dwukrotnie kliknij plik instalacyjny programu Gear IconX PC Manager.
- 5 Postępuj zgodnie z instrukcjami wyświetlanymi na ekranie, aby zakończyć proces instalacji.



Możesz również pobrać program Gear IconX PC Manager ze strony internetowej firmy Samsung ([www.samsung.pl](http://www.samsung.pl)).

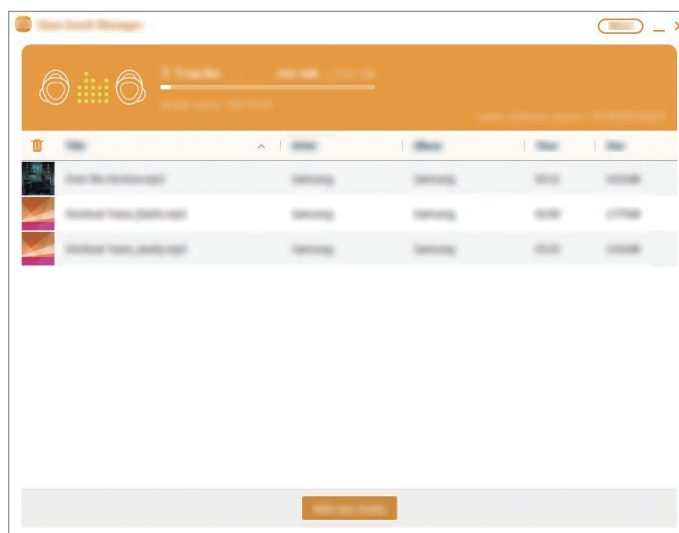
## Wprowadzenie do programu Gear IconX PC Manager

Przy użyciu programu Gear IconX PC Manager możesz dostosować ustawienia elementów dousznych.



W przypadku zastąpienia zgubionego elementu dousznego nowym, oba elementy douszne umieść w etui do ładowania, zamknij je, a następnie podłącz etui do komputera. Następnie powiąż oba elementy douszne przy użyciu narzędzia Gear IconX PC Manager.

Włóż elementy douszne do etui do ładowania i podłącz je do komputera. Następnie dotknij **Gear IconX** → **Więcej**.



## Informacje o oprogramowaniu komputerowym

Ta opcja umożliwia wyświetlenie informacji o wersji oprogramowania Gear IconX PC Manager. Jeśli to konieczne, dotknij **Aktualizuj**, aby zaktualizować program Gear IconX PC Manager do najnowszej wersji.

## Synchronizacja słuchawek

Dotknij **Synchronizacja słuchawek**, aby automatycznie zapisać muzykę w obu elementach dousznych podczas ręcznego przenoszenia plików muzycznych do urządzenia przenośnego.

# Załącznik

## Rozwiązywanie problemów

Przed skontaktowaniem się z centrum serwisowym firmy Samsung wypróbuj poniższe rozwiązania. Niektóre sytuacje mogą nie dotyczyć posiadanych elementów dousznych.

### Elementy douszne nie działają

- Bateria może być całkowicie rozładowana. Przed użyciem elementów dousznych całkowicie naładuj baterię.
- Jeśli czujnik dotyku nie dotyka ucha, element douszny może nie działać. Jeśli nie słychać dźwięku informującego o wykryciu elementów dousznych, wyjmij je z uszu, a następnie załóż je ponownie.
- Jeżeli panel dotykowy nie rozpoznaje elementów dousznych lub elementy douszne nie działają, można nacisnąć przycisk włączania/wyłączania i przytrzymać go, aby wyłączyć i ponownie uruchomić elementy douszne.

### Inne urządzenie Bluetooth nie może zlokalizować elementów dousznych

- Sprawdź kierunek każdego elementu dousznego, włóż je poprawnie do odpowiadających im gniazd w etui do ładowania, a następnie zamknij je. Potem naciśnij przycisk połączenia etui do ładowania i przytrzymać go.
- Upewnij się, że elementy douszne i urządzenie Bluetooth są w zasięgu nadajnika i odbiornika Bluetooth (10 m). Odległość ta może być inna w zależności od środowiska, w którym używane są urządzenia.

Jeśli powyższe wskazówki nie umożliwiają rozwiązania problemu, skontaktuj się z centrum serwisowym firmy Samsung.

## Połączenie Bluetooth nie zostało skonfigurowane lub elementy douszne i urządzenie przenośne są rozłączone

- Upewnij się, że między urządzeniami nie ma żadnych przeszkód, takich jak ściany lub urządzenia elektryczne.
- Upewnij się, że na urządzeniu przenośnym zainstalowana została najnowsza wersja aplikacji Samsung Gear. Jeśli to konieczne, zaktualizuj aplikację Samsung Gear do najnowszej wersji.
- Upewnij się, że elementy douszne i urządzenie Bluetooth są w zasięgu nadajnika i odbiornika Bluetooth (10 m). Odległość ta może być inna w zależności od środowiska, w którym używane są urządzenia.
- Uruchom ponownie urządzenie przenośne i aplikację Samsung Gear.

## Nie można prawidłowo naładować baterii (ładowarki dopuszczone przez firmę Samsung)

- Upewnij się, że styki ładowania elementów dousznych i etui do ładowania stykają się ze sobą.
- Upewnij się, że ładowarka jest podłączona prawidłowo.
- Zabrudzone styki baterii mogą uniemożliwiać prawidłowe ładowanie. Wytrzyj oba połączane styki i spróbuj ponownie naładować baterię.
- Odwiedź centrum serwisowe firmy Samsung i wymień baterię.

## Czas ładowania i pracy na baterii różni się w przypadku obu elementów dousznych

- Czas pracy głównego elementu dousznego na baterii będzie krótszy niż drugie, ponieważ element główny obsługuje więcej funkcji.
- Czas ładowania głównego elementu dousznego jest dłuższy.

## Bateria wyczerpuje się szybciej niż po zakupie

- Wystawianie elementów dousznych na działanie bardzo niskich i bardzo wysokich temperatur może spowodować zmniejszenie poziomu naładowania baterii.
- Bateria zużywa się i po pewnym czasie jej wydajność spada.



## Nie słychać rozmówcy

- Wyreguluj głośność w elementach dousznych.
- Jeśli nie słyszysz dźwięku w elementach dousznych mimo pełnej głośności, wyreguluj głośność w podłączonym urządzeniu.

## Dźwięk powtarza się podczas rozmowy

Wyreguluj głośność, przeciągając palcem w górę i w dół po panelu dotykowym, lub przenieś się w inne miejsce.

## Jakość dźwięku jest niska

- Usługi sieci komórkowej mogą być nieaktywne ze względu na problemy występujące w sieci operatora. Upewnij się, że elementy douszne znajdują się poza obszarem oddziaływania fal elektromagnetycznych.
- Upewnij się, że odległość między elementami dousznymi a innym urządzeniem Bluetooth nie przekracza maksymalnego zasięgu Bluetooth (10 m). Odległość ta może być inna w zależności od środowiska, w którym używane są urządzenia.
- W zależności od ustawień głośności podłączonego urządzenia może dojść do obniżenia poziomu głośności lub powstania hałasu. Aby tego uniknąć, wyreguluj ustawienia dźwięku podłączonego urządzenia.

## Dźwięk z elementów dousznych nie jest zsynchronizowany z obrazem wideo lub grami

Elementy douszne mogą mieć opóźnienie między wyjściem wideo a dźwiękiem podczas oglądania wideo lub grania w gry na podłączonym urządzeniu przenośnym.

## Elementy douszne są gorące w dotyku

Po długotrwałym używaniu elementów dousznych mogą być one gorące w dotyku. Jest to normalne i nie ma wpływu na trwałość ani wydajność elementów dousznych.

Jeśli elementy douszne przegrzewają się lub pozostają gorące przez dłuższy okres, nie używaj ich przez jakiś czas. Jeśli elementy douszne będą nadal przegrzewać się, skontaktuj się z centrum serwisowym firmy Samsung.

## Wokół obudowy zewnętrznej elementu dousznego pojawiła się mała szczelina

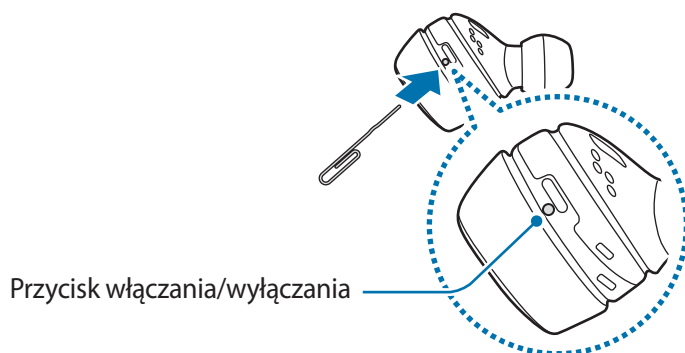
- Ta szczelina jest niezbędnym rozwiązaniem produkcyjnym, wymaganym z powodu występujących drgań lub wibracji części urządzenia.
- Z biegiem czasu tarcie między częściami może sprawić, że szczelina ta nieznacznie rozszerzy się.

## Wyłączanie i ponowne uruchamianie elementów dousznych

Jeśli nie używasz elementów dousznych przez dłuższy czas, wyłącz je. Jeśli panel dotykowy przestanie reagować lub elementy douszne nie działają prawidłowo, wyłącz je i uruchom ponownie.

- 1 Zdemontuj skrzydełko z elementu dousznego. Następnie przy użyciu spinacza biurowego naciśnij i przytrzymaj przez co najmniej 10 sekund przycisk włączania/wyłączania na górze elementów dousznych.

Element douszny zostanie wyłączony.



- 2 Wykonaj taką samą procedurę dla drugiego elementu dousznego, aby go wyłączyć.
- 3 Ponownie naciśnij i przytrzymaj przycisk włączania/wyłączania.  
Element douszny zostanie uruchomiony ponownie po trzykrotnym mignięciu wskaźnika czujnika.
- 4 Wykonaj taką samą procedurę dla drugiego elementu dousznego, aby uruchomić go ponownie.

## Wymowowanie baterii

- **Aby wyjąć baterię, należy skontaktować się z autoryzowanym centrum serwisowym. Aby uzyskać informacje o usuwaniu baterii, odwiedź stronę [www.samsung.com/global/ecodesign\\_energy](http://www.samsung.com/global/ecodesign_energy).**
- Z uwagi na bezpieczeństwo **nie należy próbować wyjmować** baterii samodzielnie. Wyjęcie baterii w nieprawidłowy sposób może doprowadzić do uszkodzenia baterii i urządzenia, skutkować obrażeniami i/lub spowodować, że korzystanie z urządzenia nie będzie bezpieczne.
- Firma Samsung nie bierze odpowiedzialności za jakiegokolwiek straty lub szkody (wynikające z odpowiedzialności umownej lub deliktowej, włączając zaniechania), które mogą być skutkiem nieprzestrzegania ostrzeżeń i instrukcji, z wyjątkiem śmierci lub obrażeń spowodowanych zaniechaniami firmy Samsung.

W zależności od kraju i operatora, karty SIM, urządzenie i akcesoria mogą wyglądać inaczej niż na ilustracjach zamieszczonych w niniejszej instrukcji.

## Prawa autorskie

Copyright © 2017 Samsung Electronics

Niniejsza instrukcja jest chroniona na mocy międzynarodowych praw autorskich.

Żadna część niniejszej instrukcji nie może być reprodukowana, dystrybuowana, tłumaczona ani przesyłana w jakiegokolwiek formie ani za pomocą jakichkolwiek środków elektronicznych lub mechanicznych, w tym kopiowana, nagrywana lub przechowywana w jakimkolwiek systemie archiwizacyjnym bez uprzedniej pisemnej zgody firmy Samsung Electronics.

## Znaki towarowe

- SAMSUNG i logo SAMSUNG są zarejestrowanymi znakami towarowymi firmy Samsung Electronics.
- Bluetooth® jest zastrzeżonym na całym świecie znakiem towarowym Bluetooth SIG, Inc.



- Wszystkie inne znaki towarowe i prawa autorskie należą do ich właścicieli.

Model: SM-R140

Napięcie/natężenie znamionowe: 5 V / 150 mA (elementy douszne), 5 V / 500 mA (etui do ładowania)

Identyfikator FCC: ASLSM-R140

Wyprodukowano w Wietnamie przez firmę Samsung

Samsung, GU46, 6GG, UK

