

smart ideas for your home

LATA
GWARANCJA

Ekspres przelewowy do kawy

morphyrichards®



Accents



www.morphyrichards.com

Konkursy, wskazówki i porady dotyczące produktów oraz dużo więcej na:

[@loveyourmorphy](https://www.facebook.com/morphyrichardsuk)

www.facebook.com/morphyrichardsuk

* Zarejestruj się w sieci, aby otrzymać 2-letnią gwarancję. Patrz tył niniejszej instrukcji, aby uzyskać szczegółowe informacje. (wyłącznie dla klientów z Wielkiej Brytanii i Irlandii)

www.morphyrichards.co.uk/blog

Ochrona zdrowia i bezpieczeństwo

Korzystanie ze wszystkich urządzeń elektrycznych wymaga przestrzegania poniższych zdroworozsądkowych zasad bezpieczeństwa. Przed rozpoczęciem korzystania z produktu, prosimy przeczytać niniejszą instrukcję.

- Niniejszego urządzenia mogą używać dzieci od 8 roku życia, jeżeli są one nadzorowane lub zostały pouczone na temat bezpiecznego użytkowania i są świadome związanego z tym ryzyka. Czyszczenie i konserwacja nie mogą być wykonywane przez dzieci, chyba że ukończyły one 8 lat i są nadzorowane. Przechowywać urządzenie i przewód sieciowy w miejscu niedostępnym dla dzieci poniżej 8 roku życia. Dzieciom nie wolno bawić się urządzeniem.
- Urządzenia mogą używać osoby o ograniczonych zdolnościach fizycznych, zmysłowych lub psychicznych bądź osoby nieposiadające doświadczenia pod warunkiem, że są one nadzorowane lub zostały pouczone na temat bezpiecznego użytkowania oraz są świadome związanego z tym ryzyka.
- Urządzenie jest przewidziane do użytku w gospodarstwach domowych oraz do podobnych zastosowań, takich jak: farmy, przez klientów w hotelach, motelach oraz innych środowiskach mieszkalnych oraz środowiskach typu pensjonaty. Nie jest odpowiednie do użytkowania w pomieszczeniach kuchennych dla pracowników sklepów, biur i innych miejsc pracy.
- Ze względów bezpieczeństwa uszkodzony przewód zasilający musi zostać wymieniony przez producenta w autoryzowanym serwisie lub przez wykwalifikowaną osobę.

Lokalizacja

- Zawsze umieszczaj swoje urządzenie z dala od krawędzi blatu.
- Należy upewnić się, że urządzenie jest używane na stabilnej, płaskiej powierzchni.
- Nie należy korzystać z urządzenia na zewnątrz lub w pobliżu wody.
- **OSTRZEŻENIE:** Nie należy kłaść urządzenia na metalowej tacy ani powierzchni podczas użytkowania.

Kabel sieciowy

- Nie pozwól, by kabel sieciowy wisiał z krawędzi blatu, gdzie może sięgnąć go dziecko.
- Nie pozwól, by kabel sieciowy wisiał w otwartej przestrzeni, np. pomiędzy nisko umieszczonym gniazdkiem a stołem.
- Nie pozwól, by kabel sieciowy biegł pomiędzy kuchenką a innym gorącym obszarem, gdzie mógłby zostać uszkodzony.
- Kabel sieciowy powinien sięgać od gniazdka do urządzenia, bez naciągania.

Bezpieczeństwo osobiste

- **OSTRZEŻENIE:** W celu zapewnienia ochrony przed ogniem, porażeniem elektrycznym i urazami nie należy zanurzać kabla, wtyczki ani urządzenia w wodzie ani innej cieczy.
- **OSTRZEŻENIE:** Nieprawidłowe użytkowanie urządzenia może spowodować uraz ciała.
- Urządzenie należy odłączyć od sieci przed czyszczeniem.
- Przed montażem lub demontażem części i przed czyszczeniem należy pozwolić urządzeniu na schłodzenie.
- Nie należy przemieszczać urządzenia, gdy jest ono włączone.

Inne kwestie bezpieczeństwa

- Stosowanie dodatków lub narzędzi, które nie są zalecane przez Morphy Richards, może skutkować pożarem, porażeniem prądem lub urazem.
- Nie należy używać urządzenia do innych celów i zastosowań niż zalecane.
- **OSTRZEŻENIE:** Para może powodować oparzenia.
- Nie należy umieszczać urządzenia w pobliżu lub na gorącym palniku gazowym lub elektrycznym oraz na nagrzanym piekarniku.
- **OSTRZEŻENIE:** Nie należy zanurzać urządzenia w wodzie w celu jego czyszczenia.
- **UWAGA:** Aby zapobiec uszkodzeniu urządzenia nie należy stosować alkalicznych środków czyszczących. Używać miękkiej ściereki i detergentu.

Wymagania elektryczne

Jeśli trzeba wymienić bezpiecznik we wtyczce sieciowej, należy zamontować bezpiecznik 3 amp BS1362.

OSTRZEŻENIE: Urządzenie musi być uziemione.

Nowość w świecie kawy - filtrowanie przelewowe umożliwiające uzyskanie lepszego smaku.

Metoda przelewowa, która stanowi zwykle technikę ręczną, obejmuje stopniowe filtrowanie gorącej wody przez kawę mieloną w sposób wysoce kontrolowany.

Filtrowanie przelewowe staje się coraz popularniejsze ze względu na smak, który wytwarza: pełniejszy, delikatniejszy i bogatszy smak kawy.

Morphy Richards połączyła lepszy smak ręcznie przelewanej kawy z łatwością i wygodą stosowania programowalnego urządzenia. W wyniku tego jest to rozwiązanie idealne dla osób, które czerpią przyjemność z prawdziwego smaku kawy i chcą ją przyrządzić w sposób szybki i wygodny.

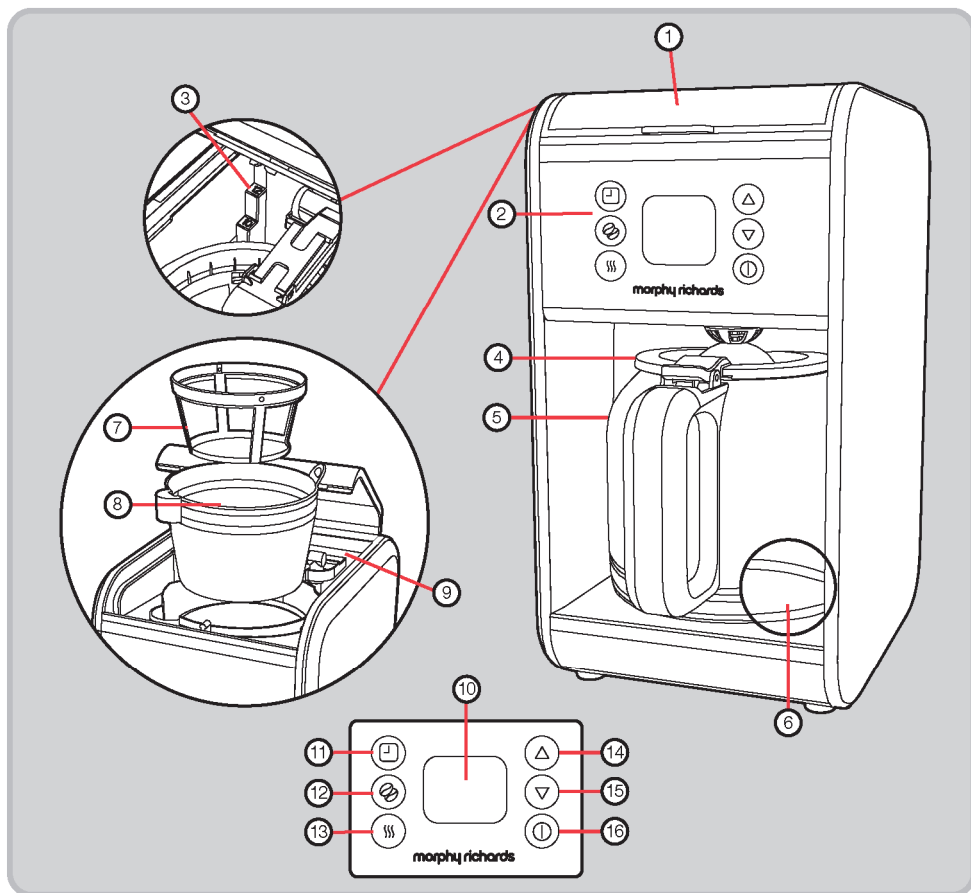


Urządzenie z filtrowaniem przelewowym różni się od produktów z filtrowaniem standardowym pod dwoma istotnymi względami; **filtr typu „cupcake”** i specjalnie opracowany **proces parzenia**.

- **Filtr typu „cupcake”** zawdzięcza swoją nazwę unikalnemu kształtowi dna w porównaniu do tradycyjnych filtrów stożkowych. Tradycyjny filtr stożkowy może spowodować nadmierną ekstrakcję kawy w najwyższym punkcie filtra, tj. na dnie, i może skutkować gorzkim smakiem. Z drugiej strony, filtr typu „cupcake” umożliwia jednolity przepływ wody przez zmieloną kawę, dzięki czemu zapewnia delikatniejszy smak.
- **Proces parzenia** w naszym urządzeniu przelewowym został zaprojektowany tak, aby odzwierciedlać metodę ręczną stosowaną tradycyjnie przez kawiarki. Na początku procesu parzenia urządzenie dostarcza wyłącznie niewielką ilość wody do kawy mielonej umieszczonej w filtrze (proces zwany **‘nasączaniem wstępnym’**). Jest to podyktowane faktem, że pierwszy kontakt kawy mielonej z wodą powoduje krótkotrwałe uwolnienie dwutlenku węgla (proces zwany **‘rozkwitaniem’**). Przelewanie wody przez kawę w trakcie rozkwitania powoduje ekstrakcję niewielkiej ilości smaku, co skutkuje powstaniem kawy o mniej dorodnym smaku. Urządzenie odczeka jednak na zakończenie procesu rozkwitania przed zaparzeniem kawy, dzięki czemu umożliwia powstanie pełniejszego smaku. Więcej informacji znajdziecie Państwo pod adresem www.morphyrichards.co.uk/coffee **Przewodnik szybkiego startu**

Prosimy postępować zgodnie z instrukcjami podanymi na stronie 5, aby przygotować swój Ekspres przelewowy do kawy i odkryć sekrety kawiarek!

Opis produktu



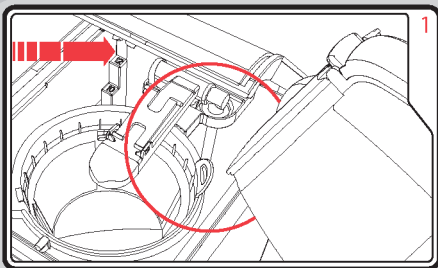
Funkcje

- | | |
|--|---|
| (1) Pokrywa | (9) Zbiornik wody |
| (2) Panel sterowania | (10) Wyświetlacz |
| (3) Wodowskaz wewnętrzny | (11) Przycisk programu/zegara |
| (4) Pokrywa karafki | (12) Przycisk wyboru mocy |
| (5) Karafka (12 filiżanek) | (13) Przycisk utrzymywania ciepła/czyszczenia |
| (6) Płyta grzewcza | (14) Przycisk „góra” |
| (7) Wyjmowany filtr stały (filtr typu „cupcake”) | (15) Przycisk „dół” |
| (8) Uchwyt na filtr wyjmowany | (16) Przycisk włączający/wyłączający |

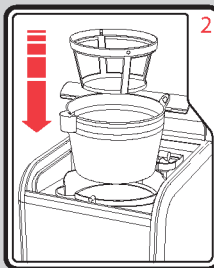
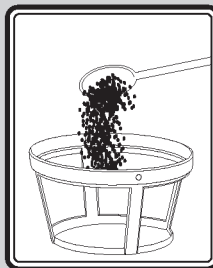
Przed pierwszym użyciem

- Ekspres należy wyjąć z pudełka i opakowanie zutylizować.
- Przemycić części demontowane (wyjmowany filtr stały, uchwyt filtra wyjmowanego, szklana karafka) w ciepłej wodzie z mydłem.
- Podczas pierwszego użycia ekspresu należy użyć wyłącznie wody.
- Pokrywa (1) może ciężko się otwierać przez kilka pierwszych prób. Zalecamy przytrzymanie urządzenia jedną ręką i otwarcie pokrywy drugą, aby ułatwić otwieranie.

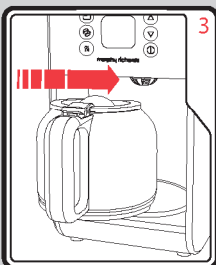
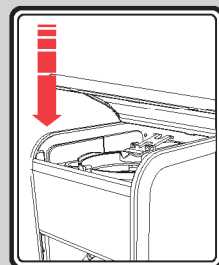
Użytkowanie ekspresu - szybki start



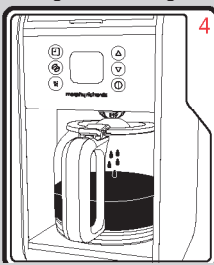
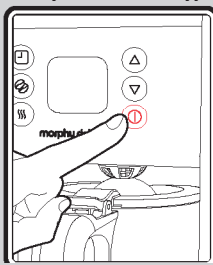
Napełnić zbiornik wody (9) zimną wodą z wykorzystaniem oczka wodnego (3) ułatwiającego napełnianie. Nalać taką ilość wody, aby wystarczyła ona do przygotowania żądanej liczby filiżanek. Nie należy przekraczać maksymalnego poziomu 12 filiżanek.



Wsypać łyżeczką kawę do wyjmowanego filtra stałego (7). Zalecamy 7g (ok. 1 łyżeczka) kawy na jedną filiżankę. Włożyć filtr do uchwytu filtra wyjmowanego (8) i upewnić się, że uchwyt znajduje się w prawidłowej pozycji. Wyjmowany filtr stały nie wymaga stosowania dodatkowego filtra papierowego. Istnieje jednak możliwość użycia filtra papierowego w zależności od wymagań, należy jednak upewnić się, że jest on stosowny dla filtra typu „cupcake”, oraz że pasuje on wymiarowo do wyjmowanego filtra stałego.



Zamknąć pokrywę (1) i wymienić karafkę (5) na płytce grzewczej (6).




Nacisnąć przycisk włączający/wyłączający (16), aby uruchomić proces parzenia. Jeżeli konieczne jest zatrzymanie procesu parzenia, należy ponownie nacisnąć przycisk. **NIE NALEŻY OTWIERAĆ POKRYWY (1) W TRAKCIE CYKLU PARZENIA.**

Ustawianie zegara

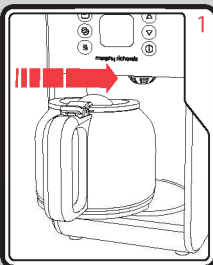
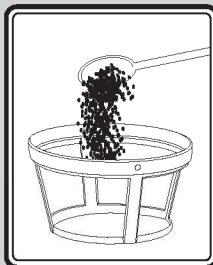
- Aby uruchomić wyświetlanie czasu na urządzeniu należy postępować zgodnie z poniższymi krokami. Należy pamiętać, że zegar nie ustala czasu parzenia kawy. Aby ustawić czas parzenia kawy należy postępować zgodnie z instrukcjami podanymi na stronie 6.
- 1 Podłączenie ekspresu do źródła zasilania spowoduje podświetlenie wyświetlacza.
- 2 Aby ustawić czas należy nacisnąć i przytrzymać przycisk programu/zegara (11) przez 3 sekundy, po czym użyć przycisków „góra” i „dół” (14 i 15), aby ustawić czas. Wyświetlacz pokazuje czas według zegara dwunastogodzinnego.
- 3 Ponownie nacisnąć przycisk programu/zegara (11), aby potwierdzić ustawiony czas.

Używanie selektora mocy

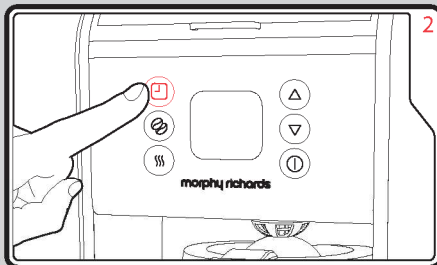
- Istnieje możliwość regulacji mocy parzenia dla dowolnej ilości kawy (dla kawałki od 1 do 12 filiżanek). W tym celu należy postępować zgodnie z poniższymi krokami:
 - Nacisnąć przycisk wyboru mocy (12), co spowoduje miganie napisu MOC i wyświetlenie ikony .
 - Aby wybrać żądaną moc należy użyć przycisków „góra” i „dół” (14 i 15).
 - Nacisnąć przycisk wyboru mocy (12) w celu potwierdzenia.
- W przypadku parzenia 1-4 filiżanek, urządzenie automatycznie ustawia optymalny program za użytkownika. Jest to funkcja przystosowana specjalnie dla niewielkich ilości. Należy postępować zgodnie z poniższymi instrukcjami:
 - Aby zaparzyć 1-4 filiżanek kawy należy nacisnąć i przytrzymać przycisk wyboru mocy (12) przez 3 sekundy. Ekran wyświetli **1-4**. Urządzenie automatycznie dostosuje cykl.

Ustawianie czasu parzenia

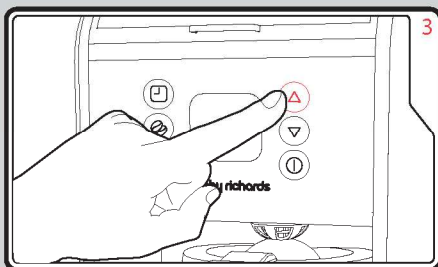
Należy ustawić zegar przed ustawieniem czasu parzenia. Postępować zgodnie z instrukcjami „Ustawianie zegara” podanymi w stronie 5.



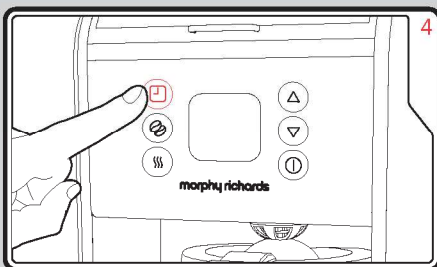
Postępować zgodnie z krokami 1-3 sekcji „Użytkowanie ekspresu - szybki start” na stronie 5.



Nacisnąć przycisk programu/zegara (11), po czym ekran wyświetli napis „PROGRAM”.



Domyślny czas to 12 w południe. Użyć przycisków „góra” (14) i „dół” (15), aby zmienić czas i nacisnąć przycisk Program (11) w celu potwierdzenia.



Po zakończeniu ustawień urządzenie wyda z siebie sygnał dźwiękowy i wyświetli wybrany czas przez 3 sekundy przed powrotem do aktualnego czasu. Aby anulować program należy ponownie nacisnąć przycisk programu/zegara (11), aby spowodować wygaśnięcie ikony „PROGRAM”.

Napełnianie ekspresu

- Należy wyłączyć ekspres i odczekać 3 minuty na jego ochłodzenie przed napełnieniem urządzenia zimną wodą.

Utrzymywanie ciepła

- Po zakończeniu cyklu parzenia, ekspres automatycznie uruchomi funkcję utrzymywania ciepła, która będzie utrzymywać kawę ciepłą przez 25 minut.
- Wyświetlacz pokaże czas, który upłynął od parzenia i będzie odliczał od 0:00.
- Urządzenie automatycznie przejdzie w tryb oczekiwania po zakończeniu trybu utrzymywania ciepła.
- Aby reaktywować urządzenie z trybu oczekiwania należy nacisnąć dowolny przycisk.
- Aby wyłączyć tryb utrzymywania ciepła przed jego zakończeniem należy nacisnąć przycisk włączania/wyłączania (16).
- Aby zapobiec uruchomieniu funkcji utrzymywania ciepła należy nacisnąć przycisk utrzymywania ciepła/czyszczenia (13) przed ustawieniem wstępnego cyklu parzenia, po czym nacisnąć przycisk „dół” (15), aby czasomierz pokazywał 0:00.
- Ponownie nacisnąć przycisk utrzymywania

Czyszczenie ekspresu

- Należy odłączyć ekspres od źródła zasilania i pozwolić na jego ochłodzenie.
- Nie należy zanurzać ekspresu w cieczy.
- Należy od czasu do czasu przepłukać zbiornik zimną wodą. Nie należy stosować ścierek, ponieważ pozostałości lub bawełna mogą spowodować zatkanie ekspresu.
- Wyjąć wymiowany filtr stały, wyrzucić wszelką zużytą kawę i umyć filtr. Namaczanie pomaga usunąć plamy z kawy z sitka.
- Przemyć szklaną karafkę, pokrywę karafki oraz uchwyt filtra wymiowanego w ciepłej wodzie z mydłem. Dokładnie oplukać i osuszyć wszystkie części. Ponownie zamontować wymiowany filtr stały i uchwyt filtra wymiowanego.
- Wyrzucić wilgotną ścierką wszystkie powierzchnie zewnętrzne, włącznie z płytą grzewczą i dokładnie wysuszyć.

Skontaktuj się z nami

Infolinia

Jeśli doświadczasz problemów z naszym urządzeniem, prosimy o kontakt z naszą Infolinią, jako że jest bardziej niż prawdopodobne, że będziemy w stanie pomóc lepiej niż sklep, gdzie dokonano zakupu.

Prosimy o przygotowanie nazwy produktu, numeru modelu oraz numeru seryjnego, aby w czasie rozmowy pomóc nam szybciej zająć się Twoim zapytaniem.

Infolinia dla Wielkiej Brytanii: 0344 871 0944
Infolinia dla Irlandii: 1800 409 119
Części zamienne: 0344 873 0710

- Należy uważać, aby nie uszkodzić zaworu odcinającego umieszczonego na dnie uchwytu wymiwanego filtra podczas czyszczenia.
- Nie należy stosować szorstkich ani ściernych środków czyszczących.
- Nie należy czyścić jakichkolwiek części w zmywarce.

Automatyczne czyszczenie

- Przy dogłębnym czyszczeniu należy postępować zgodnie z poniższymi instrukcjami.
 - 1 Włączyć 6 filiżanek białego octu i 4 filiżanki zimnej wody do zbiornika.
 - 2 Nacisnąć i przytrzymać przycisk utrzymywania ciepła/czyszczenia (13) do momentu, aż ekran wyświetli napis CZYSTY, po czym nacisnąć przycisk włączania/wyłączania (16). Ekspres wyda z siebie sygnał dźwiękowy i rozpocznie cykl.
 - 3 Należy pozostawić urządzenie na 45-60 minut do momentu zakończenia cyklu.
 - 4 Wylać zanieczyszczoną ciecz z karafki (5) i uruchomić ekspres z zimną wodą kolejne 2 lub 3 razy przed ponownym użyciem.

Odkamienianie

- Jeżeli mieszkacie Państwo w miejscu z twardą wodą, zalecamy odkamienianie ekspresu w regularnych odstępach czasu, np. co 2-3 miesiące. W miejscach ze średnio twardą wodą odkamienianie należy przeprowadzać co 6 miesięcy.
- Jeżeli woda jest filtrowana wolniej niż zwykle, oznacza to, że niezbędne może być odkamienienie ekspresu.
- Zalecamy stosowanie zastrzeżonego prawnie odkamieniacza, który jest przeznaczony dla ekspresów i plastikowych czajników. Postępować zgodnie z instrukcjami podanymi na butelce lub saszetce, po czym uruchomić ekspres wyłącznie z wodą 3 razy przed przyrządzeniem kawy.
- Nie należy stosować odkamieniaczy czajników, chyba że na opakowaniu zawarta jest informacja, że odkamieniacz może być stosowany w ekspresach. Uwaga: Nie należy stosować wymiwanego filtra stałego podczas odkamieniania.

Porozmawiaj z nami

Jeśli masz jakiegokolwiek pytania, komentarze lub chcesz poznać niesamowite odpowiedzi lub pomysły na przepisy, które pomogą Ci korzystać jak najlepiej z naszych produktów, dołącz do nas w sieci:

Blog: www.morphyrichards.co.uk/blog
Facebook: www.facebook.com/morphyrichardsuk
Twitter: www.twitter.com/loveyourmorphy
Strona internetowa: www.morphyrichards.com

Rejestracja dwuletniej gwarancji

Twoja standardowa roczna gwarancja zostanie przedłużona o kolejne 12 miesięcy, kiedy zarejestrujesz swój produkt w Morphy Richards w ciągu 28 dni od daty zakupu. Jeśli produkt nie zostanie zarejestrowany w Morphy Richards w ciągu 28 dni, objęty będzie roczną gwarancją. Aby potwierdzić swoją 2-letnią gwarancję, zarejestruj się na www.morphyrichards.co.uk

lub zadzwoń na naszą linię rejestracji klientów podając model i numer seryjny, numery te można znaleźć na podstawie produktu.

Wielka Brytania 0344 871 0242

Irlandia 1800 409 119

UWAGA: Każdy produkt kwalifikujący się do gwarancji musi być zarejestrowany w Morphy Richards osobno.

Prosimy pamiętać, że dwuletnia gwarancja jest dostępna jedynie w Wielkiej Brytanii i Irlandii. Więcej informacji można znaleźć w gwarancji rocznej.

Tvoja roczna gwarancja

Ważne jest, by zatrzymać rachunek od sprzedawcy jako dowód zakupu. Przypnij swój rachunek do tylnej okładki celem wykorzystania w przyszłości.

Prosimy o podanie następujących informacji, jeśli na produkcie wystąpi usterka. Następujące numery można znaleźć na podstawie produktu.

Nr modelu

Numer seryjny

Wszystkie produkty Morphy Richards są indywidualnie testowane przed opuszczeniem fabryki. W mało prawdopodobnym przypadku, gdyby produkt okazał się uszkodzony w ciągu 28 dni od zakupu, to powinien być zwrócony do miejsca zakupu w celu jego wymiany. Jeśli usterka pojawi się po 28 dniach i do 12 miesięcy od oryginalnego zakupu, powinieneś skontaktować się z Infolinią, podając Numer modelu i Numer seryjny produktu lub napisać do Morphy Richards pod poniższy adres.

Możesz być poproszony o zwrot kopii dowodu zakupu.

Z zastrzeżeniem wykluczeń określonych poniżej (patrz Wykluczenia), uszkodzone urządzenie zostanie wtedy naprawione lub wymienione i wysłane, zazwyczaj w ciągu 7 dni roboczych od otrzymania.

Jeśli, z jakiegokolwiek powodu, niniejszy produkt zostanie wymieniony w trakcie jednorocznego okresu gwarancyjnego, gwarancja na nowy produkt zostanie liczona od oryginalnej daty zakupu. Dlatego też tak ważne jest zatrzymanie oryginalnego rachunku z kasy, pokazującego datę pierwotnego zakupu.

Aby kwalifikować się na gwarancję roczną, urządzenie musi być używane zgodnie z dostarczoną instrukcją. Na przykład tacki na okruszki powinny być regularnie opróżniane.

Wyłączenia

Firma Morphy Richards nie będzie zobowiązana do naprawy lub wymiany towarów, zgodnie z warunkami gwarancji, w przypadku gdy:

- 1 Usterka została spowodowana lub jest przypisywana przypadkowemu użyciu, nadużyciu, złemu użytkowaniu lub wykorzystaniu inaczej niż zaleceniu producenta, lub w przypadku gdy usterka została spowodowana przepięciami lub uszkodzeniem w transporcie.
 - 2 Urządzenie było podłączone do napięcia innego niż to wybite na produktach.
 - 3 Urządzenie próbowały naprawiać osoby inne niż nasz personel serwisowy (lub autoryzowany diler).
 - 4 Urządzenie było wynajmowane lub wykorzystywane dla celów innych niż w domu.
 - 5 Urządzenie ma drugiego właściciela.
 - 6 Firma Morphy Richards rezerwuje sobie prawo, aby nie przeprowadzać jakichkolwiek napraw w ramach gwarancji według własnego uznania.
 - 7 Filtry plastikowe dla wszystkich czajników i ekspresów do kawy firmy Morphy Richards nie są objęte gwarancją.
 - 8 Bateria i uszkodzenie od wycieków nie są objęte gwarancją.
- Niniejsza gwarancja nie przyznaje innych praw niż te wyraźnie określone powyżej i nie obejmuje żadnych roszczeń za następne straty lub uszkodzenia. Niniejsza gwarancja stanowi dodatkową korzyść i nie wpływa na Twoje statutowe prawa konsumenta. Produkty Morphy Richards ograniczone są jedynie do użytku domowego. Sprawdź w ograniczeniach użytkowania w instrukcjach bezpieczeństwa.

Zastrzeżenie

Morphy Richards prowadzi politykę ciągłego rozwoju jakości oraz konstrukcji produktów. Dlatego też, firma zastrzega sobie prawo do zmiany specyfikacji swoich modeli w każdej chwili.



Dla produktów elektrycznych, sprzedawanych na terenie Wspólnoty Europejskiej. Na końcu okresu użytkowania produktów elektronicznych, nie należy ich wyrzucać wraz z odpadami domowymi.

Tam gdzie istnieją takie zakłady, prosimy o recykling. Zapytaj u Lokalnych Władz lub sprzedawcy o porady dotyczące recyklingu w Twoim kraju.

JEŚLI MASZ PROBLEM, Z JEDNYM Z NASZYCH PRODUKTÓW, PROSIMY O KONTAKT Z NASZĄ INFOLINIĄ:

Wielka Brytania: 0344 871 0944
Irlandia: 1800 409 119
Części zamienne: 0344 873 0710

morphyrichards

Dział obsługi posprzedażowej
 Morphy Richards Ltd
 Mexborough, South Yorkshire,
 Anglia, S64 8AJ

Infolinia (godziny pracy)
 Wielka Brytania 0344 871 0944
 Części Zamienne 0344 873 0710
 Republika Irlandii 1800 409 119
www.morphyrichards.com

