



INSTRUKCJA OBSŁUGI



MASZYŃKA DO STRYŻENIA WŁOSÓW
model RS-4604 i RS-4605

PRZED PIERWSZYM UŻYCIEM ZAPOZNAJ SIĘ Z INSTRUKCJĄ OBSŁUGI

PL

INSTRUKCJA OBSŁUGI..... 3

RU

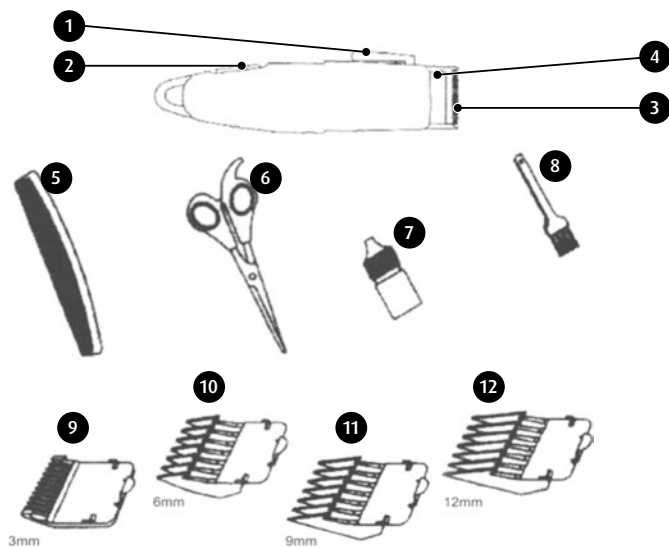
ИНСТРУКЦИЯ ПО ОБСЛУЖИВАНИЮ..... 9

WSKAZÓWKI DOTYCZĄCE BEZPIECZEŃSTWA UŻYTKOWNIKA:

- ▶ Przed użyciem przeczytaj dokładnie instrukcję obsługi.
- ▶ Nie wolno trzymać urządzenia wilgotnymi rękoma!
- ▶ Urządzenie należy przechowywać z dala od wody!
- ▶ Nie wolno zanurzać urządzenia, przewodu i wtyczki w wodzie lub innych płynach!
- ▶ Zachowaj szczególną ostrożność, gdy w pobliżu urządzenia znajdują się dzieci oraz gdy są one strzyżone!
- ▶ Nie wieszaj przewodu na ostrych krawędziach i nie pozwól, aby stykał się z gorącymi powierzchniami.
- ▶ Nie wolno używać uszkodzonego urządzenia, również wtedy, gdy uszkodzony jest przewód lub wtyczka – w takim wypadku oddaj urządzenie do naprawy w autoryzowanym punkcie serwisowym.
- ▶ Użycie akcesoriów nie polecanych przez producenta może spowodować uszkodzenie urządzenia, pożar lub obrażenia ciała.
- ▶ Nie używać urządzenia z uszkodzonym lub złamanym grzebieniem i gdy w ostrzach brakuje zębów, ponieważ może to być przyczyną obrażeń.
- ▶ Zawsze wyjmuj wtyczkę z gniazdka zaraz po skończeniu strzyżenia włosów oraz przed rozpoczęciem czyszczenia.
- ▶ Nie wolno używać maszynki podczas kąpieli!
- ▶ Jeżeli urządzenie przypadkowo wpadnie do wody należy natychmiast wyjąć wtyczkę z gniazdka sieciowego!
- ▶ Nigdy nie zostawiaj włączonego urządzenia bez nadzoru!
- ▶ Nie stawiaj urządzenia na gorących powierzchniach!
- ▶ Nie wolno zwijać przewodu zasilającego wokół urządzenia!
- ▶ Urządzenie przeznaczone jest tylko do użytku domowego.
- ▶ Nie wolno wykorzystywać urządzenia do innych celów niż zostało przeznaczone.
- ▶ Nie wkładać żadnych przedmiotów do otworów urządzenia.
- ▶ Przed użyciem należy sprawdzić czy ostrza są odpowiednio ustawione.
- ▶ Nie używać maszynki w pobliżu wody w wannach, miskach lub innych naczyniach oraz wilgotnych pomieszczeniach.
- ▶ Niniejszy sprzęt może być użytkowany przez dzieci w wieku co najmniej 8 lat i przez osoby o obniżonych możliwościach fizycznych, umysłowych i osoby o braku doświadczenia i znajomości sprzętu, jeżeli zapewniony zostanie nadzór lub instruktaż odnośnie do użytkowania sprzętu w bezpieczny sposób, tak aby związane z tym zagrożenia były zrozumiałe. Dzieci bez nadzoru nie powinny wykonywać czyszczenia i konserwacji sprzętu.

- ▶ Przechowuj urządzenie i jego przewód w miejscu niedostępnym dla dzieci poniżej 8 lat.
- ▶ Gdy maszynka jest używana w łazience, odłącz ją po użyciu od źródła prądu, gdyż bliskość wody stanowi zagrożenie nawet wtedy, gdy urządzenie jest wyłączone.
- ▶ Do zapewnienia dodatkowej ochrony wskazane jest zainstalowanie w obwodzie elektrycznym, zasilającym łazienkę, urządzenia różnicowoprądowego (RCD) o znamionowym prądzie różnicowym zadziałania nie przekraczającym 30 mA. W tym zakresie należy zwrócić się do specjalisty elektryka.
- ▶ Nie wyciągaj wtyczki z gniazdka sieci pociągając za przewód.
- ▶ Nie podłączaj wtyczki do gniazdka sieci mokrymi rękami.
- ▶ Nie korzystaj z urządzenia na wolnym powietrzu.

OPIS URZĄDZENIA



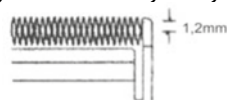
- | | |
|--|---|
| <ul style="list-style-type: none"> 1. Dźwignia do przestawiania ostrzy 2. Górne ostrze 3. Włącznik 4. Dolne ostrze <p style="text-align: center;">AKCESORIA</p> <ul style="list-style-type: none"> 5. Szczoteczka 6. Grzebień 7. Olejek do konserwacji ostrza 8. Nożyczki | <ul style="list-style-type: none"> 9. Przystawka do strzyżenia 3mm –
długość włosów po strzyżeniu 3mm (1/8") 10. Przystawka do strzyżenia 9mm –
długość włosów po strzyżeniu 9mm (3/8") 11. Przystawka do strzyżenia 6mm –
długość włosów po strzyżeniu 6mm (1/4") 12. Przystawka do strzyżenia 12mm –
długość włosów po strzyżeniu 12mm (1/2") |
|--|---|

Każda przystawka jest odpowiednio oznaczona na środkowej powierzchni zewnętrznej.

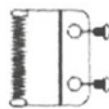
- ▶ Aby założyć przystawkę należy ją przytrzymać zębami ostrza i nałożyć na ostrze, aż przednia część przystawki dokładnie nałoży się na ostrze maszynki.
- ▶ Aby zdjąć przystawkę, należy ją pociągnąć w dół i ściągnąć z ostrza.
- ▶ Aby strzyżenie było gładkie, prowadzić przystawkę równo po włosach. Nie pchać zbyt szybko i pamiętać o usuwaniu uciętych włosów, oraz sprawdzaniu czy pasma włosów są równe.

REGULACJA OSTRZY

1. Maszynki są dokładnie sprawdzane pod kątem naoliwienia i wyregulowania ostrzy.
2. Ostrza muszą być ponownie regulowane, jeżeli zostały zdjęte do czyszczenia lub wymiany.
3. Regulowanie ostrzy polega na ustawieniu zębów ostrza górnego i dolnego (końcówka zęba ostrza górnego powinna być cofnięta względem ostrza dolnego o ok. 1,2mm – patrz rys.1).
4. Jeżeli ustawienie ostrzy jest nieprawidłowe, należy wpuścić kilka kropel olejku i włączyć na chwilę maszynkę. Poluzować śruby i ustawić. Następnie dokręcić śruby – rys. 2.



Rys. 1



Rys. 2

UŻYCIE OLEJU

- ▶ Aby maszynka była ostra ostrza należy oliwić co kilka strzyżeń – patrz rys.3
- ▶ Nie używać olejków do włosów, smarów, olejów zmieszanych z naftą lub rozpuszczalnikiem, ponieważ rozpuszczalnik wyparuje, a gęsty olej po zostanie, spowalniając ruch ostrzy.



Rys. 3

DŹWIGNIA DO PRZESTAWIANIA OSTRZY:

1. Dźwignia znajduje się w pobliżu kciuka (osoby praworęcznej) i można jej wygodnie używać trzymając maszynkę w ręku.
2. Dzięki dźwigni maszynka jest bardziej uniwersalna i umożliwia stopniową zmianę długości cięcia bez przykładania grzebienia.
3. Gdy dźwignia znajduje się w najwyższym położeniu, ostrza będą cięły najbliżej skóry i pozostające włosy będą bardzo krótkie. Przesuwając dźwignię w dół można stopniowo zwiększać długość włosów.
4. W najniższej pozycji włosy będą miały mniej więcej taką samą długość jak przy użyciu przystawki do strzyżenia 3mm.
5. Używanie dźwigni zwiększa również zakres użycia ostrzy, ponieważ przy każdym ustawieniu kąt cięcia jest inny – patrz rys. 4.
6. Poza tym, jeśli podczas wyjątkowo ciężkiego strzyżenia nastąpi zablokowanie ostrzy, dźwignia umożliwi usunięcie włosów zaklinowanych między ostrzami bez konieczności ich zdejmowania.



Rys. 4

7. W czasie pracy poruszać szybko kilkakrotnie dźwignią z położenia minimalnego do maksymalnego po każdym zakończeniu strzyżenia. W ten sposób ostrza oczyszczą się z uciętych włosów. Jeżeli maszynka nie będzie chciała strzyć, a czynność ta nie pomoże, to będzie oznaczało, że ostrza są tępe. Należy je wtedy wymienić na nowe.

UWAGI DOTYCZĄCE STRYŻENIA:

1. Strzyżenie włosów wymaga doświadczenia. Dlatego przy kilku pierwszych strzyżeniach lepiej pozostawić włosy dłuższe, aby nabrać przyzwyczajenia do długości, jakie pozostają po użyciu poszczególnych przystawek do strzyżenia.
2. Strzyć spokojnie i powoli. Wykonywać krótkie ruchy, stopniowo strzygąc całą głowę.
3. Brać niewielką ilość włosów na raz – włosy zawsze można jeszcze później skrócić.
4. Podczas strzyżenia często czesać włosy na taką fryzurę, na jaką strzyżemy.
5. Strzygąc włosy maszynka lepiej jest pozostawiać włosy suche niż je moczyć. Na suchych włosach dużo łatwiej kontrolować ilość strzyżonych włosów.

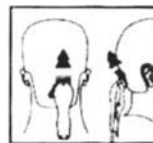
PRZED ROZPOCZĘCIEM STRYŻENIA

1. Sprawdzić maszynkę. Upewnij się, czy między zębami ostrzy nie ma oleju. Włącz na moment, aby rozprowadzić olej. Upewnij się czy maszynka pracuje łagodnie. Wytrzyj zbędny olej. Należy to wykonać po każdym użyciu. W czasie użycia od czasu do czasu odwijaj kabel.
2. Posadzić strzyżoną osobę tak, aby jej głowa znajdowała się mniej więcej na wysokości naszych oczu. W ten sposób w czasie strzyżenia będzie dobra widoczność i wygodne sterowanie urządzeniem.
3. Przed stryżeniem uczesać włosy by nie były poplątane.
4. Na kark i plecy strzyżonej osoby położyć ręcznik.

STRYŻENIE

KROK 1 – KARK

1. Załóż dodatkową przystawkę 3mm lub 6mm.
2. Ustaw krawędź tnącą i rozpocznij strzyżenie, zaczynając w środku głowy przy podstawie karku – patrz rys. 5.
3. Trzymaj maszynkę wygodnie w dłoni, lekko dociskając do głowy zębami grzebienia skierowanymi do góry. Stopniowo i powoli podnoś maszynkę, wykonując ruchy przez włosy w górę i na zewnątrz. Na raz obcinać tylko niewielką ilość.
4. Następnie stopniowo podnieś głowicę maszynki do siebie. Kontynuować strzyżenie tyłu głowy od podstawy karku w górę do górnej części uszu.



Rys. 5

KROK 2 – TYLNA CZĘŚĆ GŁOWY

Zmienić na następną w kolejności długość przystawki 9mm lub 12mm i strzyć tylną część głowy – rys. 6.



Rys. 6

KROK 3 – BOKI GŁOWY

Zmienić na jedną z krótszych przystawek – 3mm lub 6mm. Strzyc baczki bezpośrednio przed uszami. Następnie zmienić przystawkę na dłuższą 9mm lub 12mm i kontynuować strzyżenie w górę głowy – patrz rys.7.



Rys. 7

KROK 4 – CZUBEK GŁOWY

1. Używając przystawki dodatkowej 9mm lub 12mm strzyc czubek głowy, od czubka do przodu w kierunku przeciwnym do kierunku, w którym włosy normalnie rosną – patrz rys. 8. W niektórych przypadkach potrzebne może być odwrócenie lub strzyżenie od przodu do tyłu.
2. Dodatkowe przystawki 3mm lub 6mm są używane do uzyskania fryzur krótkich.
3. Aby uzyskać dłuższe włosy na czubku należy używać dostarczonej przystawki i podnosić włosy na czubku głowy. Podnieść włosy lub trzymać je w palcach, a następnie ucinać na żądaną długość – rys 9 i 10, zawsze od tyłu głowy.
4. Stopniowe skrócenie włosów można osiągnąć przez zmniejszenie przestrzeni między grzebieniem, palcami, a głową. Uczesać ucięte włosy i sprawdzić czy pasma są równe.



Rys. 8



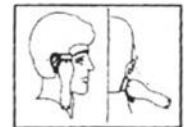
Rys. 9



Rys. 10

KROK 5 – WYKOŃCZENIE

1. Na zakończenie ustawić dźwignię na poziom krótki i bez dodatkowych przystawek wyrównać włosy na dole karku, na bokach karku i koło uszu.
2. Aby uzyskać proste baczki, należy odwrócić maszynkę drugą stroną – patrz rys.11.
3. Docisnąć maszynkę pod kątem prostym do głowy tak, aby końcówki ostrzy dotykały lekko skóry i przesuwając lekko w dół. W ten sposób można uzyskać bardzo krótkie cięcie.



Rys. 11

FRYZURY PODCINANE NA KRÓTKO OD DOŁU

1. Rozpoczynając od najdłuższej przystawki dodatkowej strzyc od dołu karku ku górze. Trzymać przystawkę płasko przy głowie i powoli przemieszczać maszynkę po włosach – patrz rys. 12
2. Tą samą procedurę zastosować i strzyc od dołu boku ku górze, jak pokazano na rysunku.
3. Następnie strzyc włosy w kierunku przeciwnym do kierunku rośnięcia włosów, od przodu do czubka, a następnie wyrównać cięcie do boków.
4. Aby nadać wygląd „spłaszczonego czubka”, lepiej strzyc włosy na czubku głowy przy użyciu płaskiego grzebienia, niż dodatkowej przystawki.
5. Używać krótszych przystawek dodatkowych do zwężenia fryzury ku dołowi aż do linii karku, według życzenia. Czesać włosy i sprawdzać czy pasma są równe, a następnie wyrównać linie baczków i karku w sposób opisany wcześniej.



Rys. 12

CZYSZCZENIE I KONSERWACJA:

1. Maszynka nie wymaga specjalnych czynności konserwujących. Wystarczy zastosować się do powyższych oraz poniższych zasad użytkowania.
2. Zawsze wyjmuj wtyczkę z gniazdka sieciowego po zakończeniu strzyżenia włosów oraz przed rozpoczęciem czyszczenia.
3. Obudowę urządzenia można czyścić wilgotną szmatką. Nie wolno zanurzać urządzenia w wodzie lub w innych płynach!
4. Po zakończeniu strzyżenia należy dokładnie oczyścić przystawki dodatkowe i maszynkę z włosów, używając w tym celu szczoteczki (8).
5. Nie wolno zwijać przewodu zasilającego wokół maszynki!

DANE TECHNICZNE

Moc maks.: 9W

KB max: 10 min.

Zasilanie: sieć prądu zmiennego 230V 50Hz



UWAGA! Firma MPM zastrzega sobie możliwość zmian technicznych!

PRAWIDŁOWE USUWANIE PRODUKTU (zużyty sprzęt elektryczny i elektroniczny)

Polska



Oznaczenie umieszczane na produkcie wskazuje, że produktu po upływie okresu użytkowania nie należy usuwać z innymi odpadami pochodzącymi z gospodarstw domowych. Aby uniknąć szkodliwego wpływu na środowisko naturalne i zdrowie ludzi wskutek niekontrolowanego usuwania odpadów, zużyte urządzenie należy dostarczyć do punktu odbioru zużytego sprzętu AGD lub zgłosić jego odbiór z domu.

W celu uzyskania szczegółowych informacji na temat miejsca i sposobu bezpiecznego usuwania odpadów elektrycznych i elektronicznych użytkownik powinien skontaktować się z punktem sprzedaży detalicznej, lub z lokalnym Wydziałem Ochrony Środowiska. Produktu nie należy usuwać razem z innymi odpadami komunalnymi.

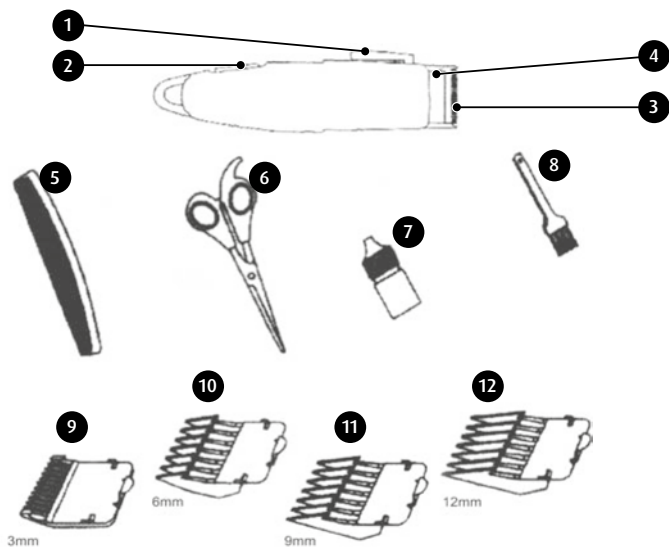
УКАЗАНИЯ ПО БЕЗОПАСНОСТИ ДЛЯ ПОЛЬЗОВАТЕЛЯ

- Перед использованием внимательно ознакомьтесь с инструкцией обслуживания.
- Не прикасайтесь к устройству мокрыми руками!
- Устройство должно находиться вдали от воды!
- Не погружайте прибор, шнур или вилку в воду или другие жидкости.
- Будьте особенно внимательны, когда поблизости от устройства находятся дети, а также при их стрижке.
- Не вешайте провод на острых краях и не допускайте его контакта с горячими поверхностями.
- Не пользуйтесь неисправным устройством, также при повреждении кабеля или вилки - в таких случаях, устройство следует отправить на ремонт в авторизованный сервисный центр.
- Использование дополнительных аксессуаров, не рекомендованных производителем, может привести к повреждению устройства, пожару или травмам.
- Не используйте прибор с поврежденным или сломанным гребнем, и когда на лезвиях отсутствуют зубья, так как это может привести к травме.
- Всегда вытаскивайте вилку из розетки питания сразу после стрижки волос или до начала очистки.
- Не используйте машинку во время купания!
- Если устройство случайно упало в воду, немедленно выньте вилку из розетки!
- Никогда не оставляйте включенное устройство без присмотра.
- Не ставьте устройство на горячие поверхности!
- Не наматывайте шнур вокруг прибора!
- Устройство предназначено только для домашнего использования.
- Не используйте устройство не по назначению.
- Не вставляйте посторонние предметы в отверстия устройства.
- Перед использованием проверьте, что лезвия находятся в правильном положении.
- Не используйте машинку возле воды в ванной, в мисках или другой посуде и во влажных помещениях.
- Данное оборудование может использоваться детьми в возрасте старше 8 лет и лицами с ограниченными физическими и умственными способностями, а так же лицами с отсутствием опыта и знакомства с оборудованием, при условии обеспечения присмотра или проведения инструктажа по безопасному

использованию оборудования, с объяснением существующих угроз. Дети, не должны выполнять чистку и консервацию оборудования, без присмотра.

- ▶ Храните устройство и его шнур в местах недоступных для детей до 8 лет.
- ▶ Если машинка используется в ванной комнате, отключите ее от источника питания сразу после использования, так как близость воды представляет опасность, даже когда устройство выключено.
- ▶ Для дополнительной защиты, рекомендуется установить в электрической цепи ванной комнаты устройство защитного отключения с номинальным током дифференциального действия не более 30 мА. В связи с этим, пожалуйста, обратитесь к квалифицированному электрику.
- ▶ Не подключайте штепсель в розетку электросети мокрыми руками.
- ▶ Не вынимайте вилку из розетки, вытягивая ее за провод.
- ▶ Не пользуйтесь устройством на открытом воздухе.

ОПИСАНИЕ УСТРОЙСТВА



1. Рычаг для регулировки лезвий
2. Верхнее лезвие
3. Выключатель
4. Нижнее лезвие

АКСЕССУАРЫ

5. Щеточка
6. Расческа
7. Масло для сервисного обслуживания лезвия
8. Ножницы
9. Насадка для стрижки 3 мм – длина волос после стрижки 3мм (1/8")
10. Насадка для стрижки 9 мм – длина волос после стрижки 9мм (3/8")
11. Насадка для стрижки 6 мм – длина волос после стрижки 6мм (1/4")
12. Насадка для стрижки 12 мм – длина волос после стрижки 12мм (1/2")

Каждая насадка должным образом обозначена на середине внешней поверхности.

- ▶ Для установки насадки ее следует держать за зубья и установить на лезвии, пока передняя часть насадки не закроет лезвие машинки.
- ▶ Чтобы снять насадку, потяните ее вниз и снимите с лезвия.
- ▶ Чтобы стрижка была гладким, проведите насадкой равномерно по всей длине волос. Не нажимайте слишком быстро и не забудьте удалять обрезанные волосы, а также проверяйте, что пряди волос были ровными.

РЕГУЛЯЦИЯ ЛЕЗВИЙ

1. Устройства тщательно проверяются с точки зрения смазки и регулировки лезвий.
2. Лезвия следует заново отрегулировать, если они были сняты для чистки или замены.
3. Регулировка лезвия основывается на установке верхнего и нижнего лезвия (конец зубьев верхнего лезвия должна быть удалена от нижнего лезвия примерно на 1,2 мм - смотрите рис. 1).
4. При неправильной установке лезвий, следует добавить несколько капель масла и на мгновение включить машинку. Ослабьте винты и отрегулируйте. Затем затяните винты - рис. 2

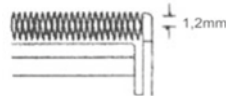


Рис. 1

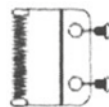


Рис. 2

ИСПОЛЬЗОВАНИЕ МАСЛА

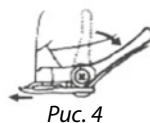
- ▶ Чтобы машинка была острой лезвия следует смазывать маслом каждые несколько стрижек - смотрите рис. 3
- ▶ Не используйте для волос масел для волос, масел смешанных с керосином или растворителем, поскольку растворитель испарится, а густое масло останется, замедляя движение лезвий.



Рис. 3

РЫЧАГ ДЛЯ ПЕРЕСТАВЛЕНИЯ ЛЕЗВИЙ

1. Рычаг расположен рядом с большим пальцем (правой руки), что позволяет его легко использовать, держа машинку в руке.
2. Благодаря рычагу машинка более универсальна и делает возможным постепенное изменение длины стрижки без прикладывания гребня.
3. Когда рычаг находится в самом верхнем положении, лезвие будет резать ближе к коже и оставшиеся волосы будут очень коротким. Перемещая рычаг вниз, вы можете постепенно увеличивать длину волос.
4. В самом низком положении, волосы будут приблизительно такой длины, как при использовании насадки 3мм.
5. Использование рычага также увеличивает сферу использования лезвий, поскольку при каждой установке отличается угол стрижки - см. рис. 4.
6. Кроме того, если во время особенно тяжелой стрижки произойдет блокировка лезвий, рычаг позволит удалить волосы, застрявшие между лезвиями, не снимая их.
7. Во время работы несколько раз быстро переместите рычаг с минимальной позиции к максимальной, после каждого использования. Таким образом, лезвия очищаются от срезанных волос. Если машина не стрижет и данное действие не помогает, это будет означать, что лезвия затупились. Следует заменить лезвия.



ПРИМЕЧАНИЯ К СТРИЖКЕ

1. Стрижка требует опыта. Поэтому, при выполнении первых стрижек лучше оставить волосы длиннее, для приобретения навыков использования различных насадок.
2. Стричь спокойно и медленно. Выполняя короткие движения, постепенно стричь всю голову.
3. Возьмите небольшое количество волос - волосы всегда можно сократить позже.
4. Во время стрижки часто расчесывать волосы, по форме желаемой стрижки.
5. При использовании машинки лучше не мочить волосы, а оставить волосы сухими. На сухих волос гораздо легче контролировать количество обрезанных волос.

ДО НАЧАЛА ВЫПОЛНЕНИЯ СТРИЖКИ

1. Проверить машинку. Убедитесь, что между зубьями лезвий нет масла. Включите на минутку, чтобы распределить масло. Убедитесь, что машинка работает плавно. Удалите избыточное масло. Такие действия следует проводить после каждого использования. Во время использования, время от времени, разматывайте кабель.
2. Посадите человека, которого вы стрижете так, чтобы его голова находилась более или менее на уровне ваших глаз. Такая позиция обеспечит хороший обзор во время стрижки и удобное управление устройством.
3. Перед стрижкой расчешите волосы, чтобы они не запутались.
4. На затылок и плечи положите полотенце.

ШАГ 1 - ЗАТЫЛОК

1. Установите дополнительную насадку 3мм или 6мм.
2. Установите режущие поверхности и начните стрижку, начинайте с середины головы от основания шеи - см. рис. 5
3. Расположите машинку удобно в руке, слегка прижимая к голове зубья гребня, направленные вверх. Постепенно и медленно поднимайте машинку, перемещая вверх по волосам и наружу. За один раз обрезать только небольшое количество.
4. Затем постепенно поднимите голову машинки на себя. Продолжайте стричь затылок от основания шеи до верхней части ушей.

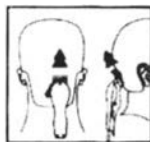


Рис. 5

ШАГ 2 - ЗАДНЯЯ ЧАСТЬ ГОЛОВЫ

Замените насадку на насадку следующей длины – 9мм или 12мм и стригите заднюю часть головы - рис. 6.



Рис. 6

ШАГ 3 - БОКОВАЯ ЧАСТЬ ГОЛОВЫ

Замените на более короткую насадку - 3 мм или 6 мм. Сократите бакенбарды прямо перед ушами. Замените насадку на более длинную 9мм или 12мм и продолжите стрижку к верхней части головы - см. рис. 7.



Рис. 7

ШАГ 4 - ВЕРХНЯЯ ЧАСТЬ ГОЛОВЫ

1. Используя дополнительные насадки 9 мм или 12 мм стригите верхнюю часть головы, от кончика вперед, в направлении, противоположном к направлению роста волос - см. рис. 8. В некоторых случаях может потребоваться изменение или стрижка от передней части к задней.
2. Дополнительные насадки 3мм или 6мм используются для более коротких причесок.
3. Для получения более длинных волос сверху, используйте дополнительные насадки и поднимите волосы в верхней части головы. Поднимайте волосы или удерживайте их между пальцами, потом обрежьте до заданной длины - рис. 9 и 10, обязательно сзади головы.
4. Постепенного укорачивания волос можно достичь за счет уменьшения пространства между гребнем, пальцами и головой. Расчесать подстриженные волосы и проверить их ровность.



Рис. 8



Рис. 9



Рис. 10

ШАГ 5 - ОКОНЧАНИЕ

1. На последнем этапе установить рычаг на коротком уровне и без дополнительных насадок, выровнять волосы в нижней части шеи, по бокам и около ушей.
2. Для получения простых бакенбардов, переверните машинку обратной стороной - см. рис. 11.
3. Прижмите машинку под прямым углом к голове так, чтобы концы лезвий слегка касались кожи и легко перемещать вниз. Таким образом, вы можете получить очень короткую стрижку.



Рис. 11

КОРОТКИЕ СТРИЖКИ ВЫПОЛНЯЮТСЯ СНИЗУ

1. Начиная с самой длинной дополнительной насадки, стричь от нижней части шеи вверх. Держите насадку плоско возле головы и медленно перемещайте машинку по волосам - см. рис. 12
2. Используйте ту же процедуру и стричь с нижней части к верхней, как показано на рисунке.
3. Далее стригите волосы в направлении, противоположном направлению роста волос, спереди к кончику, а затем выравнивать бока.
4. Чтобы придать вид „сплюсненной макушки“, лучше стричь волосы на макушке головы при использовании плоского гребня или дополнительной насадки.
5. Используйте более короткую насадку для сужения прически вниз, аж до линии шеи, в соответствии с вашими пожеланиями. Расчесать волосы и проверить, что стрижка ровная, а затем выровняйте линию бакенбардов и шеи, как описано ранее.



Рис. 12

ОЧИСТКА И ОБСЛУЖИВАНИЕ

1. Машинка не требует дополнительного обслуживания. Достаточно следовать требованиям инструкции.
2. Всегда вытаскивайте вилку из сетевой розетки питания сразу после стрижки волос или до начала очистки.
3. Корпус устройства можно протирать влажной тряпкой. Не погружайте прибор, шнур или вилку в воду или в другие жидкости.
4. После завершения стрижки, тщательно очистите дополнительные насадки и машинку от волос, используя для этого щетку (8).
5. Не наматывайте шнур вокруг машинки!

ТЕХНИЧЕСКИЕ ДАННЫЕ

Макс. мощность: 9Вт

KB max: 10 мин.

Питание: сеть переменного тока 230В 50Гц



ВНИМАНИЕ! Фирма MPM оставляет за собой право внесения технических изменений!

ПРАВИЛЬНОЕ УДАЛЕНИЕ ПРОДУКТА

(использованное электрическое и электронное оснащение)

Польша



Обозначение, размещаемое на товаре указывает, что продукт после истечения срока пригодности нельзя выкидывать с другими отходами домашнего хозяйства. Чтобы избежать вредного влияния на окружающую среду и здоровье людей, вследствие не контролируемого удаления отходов, использованное устройство следует доставить в точку приёма подержанной домашней техники или согласиться на её передачу дома.

Для получения подробной информации на тему места и способа безопасного удаления электрических и электронных отходов пользователь должен связаться с точкой розничной продажи, или с местным Отделом охраны окружающей среды. Товар нельзя выкидывать вместе с другими коммунальными отходами.

*Życzymy zadowolenia z użytkowania naszego wyrobu i zapraszamy
do skorzystania z szerokiej oferty handlowej firmy **MPM***

*Желаем получить удовольствие от использования нашего продукта
и приглашаем воспользоваться широким коммерческим предложением
компании **MPM***

**MPM agd S.A.
ul. Brzozowa 3, 05-822 Milanówek
tel.: (22) 380 52 34, fax: (22) 380 52 72
www.mpm.pl**