

Mikser ręczny

Instrukcja obsługi

PL



SENCOR®

SHM 6203SS

Przed użyciem tego urządzenia prosimy o dokładne zaznajomienie się z niniejszą instrukcją, nawet jeżeli używają Państwo produktu podobnego typu. Prosimy korzystać z urządzenia tylko tak, jak jest to opisane w instrukcji użytkownika. Instrukcję należy zachować do ewentualnego zastosowania w przyszłości.

Minimalnie w czasie trwania gwarancji zalecamy przechowywać oryginalne opakowanie transportowe, materiał opakowania, dowód zakupu i kartę gwarancji. W razie transportu urządzenie należy zapakować do oryginalnego pudełka, w którym było dostarczone od producenta.

PL-1

Spis treści

| | |
|---|---|
| ISTOTNE WSKAZÓWKI BEZPIECZEŃSTWA | 4 |
| OPIS MIKSERA RĘCZNEGO | 5 |
| OBSŁUGA URZĄDZENIA | 6 |
| KONSERWACJA I CZYSZCZENIE | 7 |
| DANE TECHNICZNE | 8 |
| WSKAZÓWKI I INFORMACJE DOTYCZĄCE POSTĘPOWANIA ZE ZUŻYTYM OPAKOWANIEM..... | 8 |
| LIKWIDACJA ZUŻYTYCH URZĄDZEŃ ELEKTRYCZNYCH I ELEKTRONICZNYCH | 8 |

ISTOTNE WSKAZÓWKI BEZPIECZEŃSTWA

- Z tego urządzenia nie wolno korzystać dzieciom ani nie wolno się im nim bawić. Urządzenia oraz przewód zasilający przechowywać poza zasięgiem dzieci.
- Urządzenia mogą być użytkowane przez osoby z ograniczonymi zdolnościami fizycznymi, czuciowymi lub mentalnymi oraz bez doświadczenia i wiedzy w zakresie użytkowania, jeśli znajdują się pod nadzorem lub zostały poinstruowane odnośnie użytkowania urządzenia w bezpieczny sposób i rozumieją związane z tym ryzyko.

ISTOTNE WSKAZÓWKI BEZPIECZEŃSTWA PROSIMY UWAŻNIE PRZECZYTAĆ I ZACHOWAĆ NA PRZYSZŁOŚĆ.

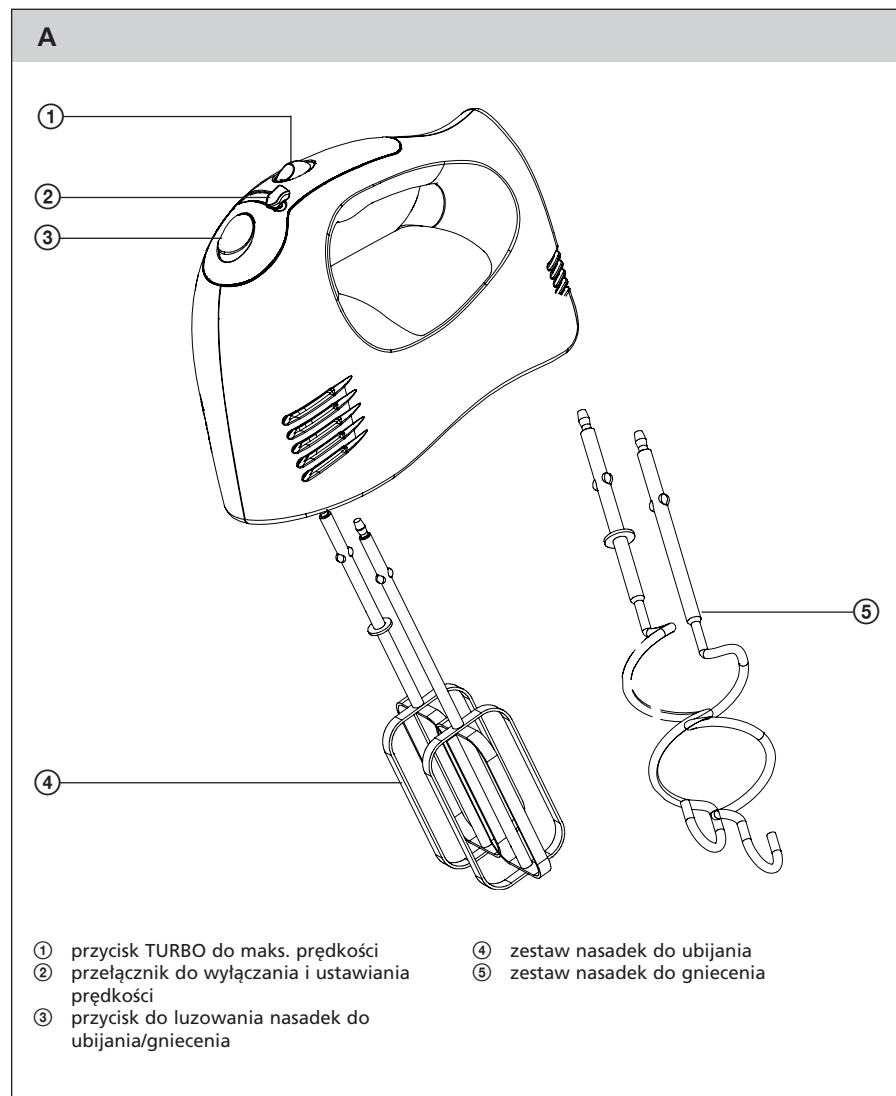
- Przed podłączeniem urządzenia do gniazdka sieciowego upewnij się, czy napięcie podane na tabliczce znamionowej odpowiada napięciu w Twoim gniazdku.
- Nigdy nie używaj akcesoriów, które nie zostały dostarczone razem z niniejszym urządzeniem lub które nie są przeznaczone przez producenta do tego urządzenia.
- Urządzenia nie umieszczaj na parapetach okien lub niestabilnych powierzchniach. Urządzenie należy zawsze umieszczać na równej, suchej powierzchni.
- Sprawdź, czy przewód zasilający i wtyczka sieciowa nie mogą zostać zamoczone w wodzie lub zawilgocone.
- Urządzenie nie spryskuj wodą, ani żadnym innym płynem. Podstawy silnikowej urządzenia nigdy nie myj pod ciekącą wodą ani nie zanurzaj jej w wodzie lub innym płynie.
- Urządzenie jest zaprojektowane i przeznaczone do przerobu zwykłej ilości żywności w gospodarstwie domowym.
- Urządzenia nie używaj do innych celów, niż te, do których jest przeznaczone.
- Nie korzystaj z urządzenia w środowisku przemysłowym albo na zewnątrz!
- W pobliżu urządzenia nie stosuj sprayów.
- Przed pierwszym użyciem dokładnie umyj nasadki do ubijania i gniecienia gorącą wodą z dodatkiem środka do mycia naczyń. Następnie części te opłucz pod pitną wodą i dokładnie wytrzyj delikatną ścierką.
- Urządzenie zawsze wyłącz i odłącz od gniazdka sieciowego, jeżeli nie będzie używane albo nie znajduje się pod nadzorem, przed montażem, demontażem lub czyszczeniem.
- Przed przymocowaniem końcówek do urządzenia, ich wyjęciem lub wymianą upewnij się, że urządzenie jest wyłączone i odłączone od gniazdka sieciowego.
- Przed uruchomieniem urządzenia zawsze upewnij się, że nasadki do ubijania i gniecienia są prawidłowo założone.
- Jeżeli są nasadki do ubijania i miesadła poprawnie zamocowane do urządzenia, najpierw zanurz je do naczyń z surowcami i dopiero potem uruchom urządzenie.
- Nie uruchamiaj urządzenia bez obciążenia. Niepoprawne korzystanie z urządzenia może w negatywny sposób wpływać na jego trwałość.
- Nie pozwól dzieciom korzystać z urządzenia bez nadzoru. Jeżeli nie będziesz korzystał z urządzenia, umieść go w miejscu poza zasięgiem dzieci. Jeżeli urządzenie znajdzie się w rękach dzieci bez nadzoru dorosłych, może dojść do skałeczenia dziecka lub uszkodzenia urządzenia.
- Urządzenia nie stawiaj na kuchence elektrycznej lub gazowej lub w jej pobliżu, umieszczaj go w bliskości otwartego ognia oraz innych urządzeń i aparatów, które są źródłem ciepła.
- Jeśli kabel zasilający jest uszkodzony, jego wymianę należy powierzyć specjalistycznemu serwisowi. Nie wolno używać urządzenia z uszkodzonym przewodem/wtyczką przewodu zasilającego.
- W żadnym przypadku nie naprawiaj sam urządzenia ani nie dokonuj w nim żadnych przeróbek – niebezpieczeństwo porażenia prądem elektrycznym! Wszelkie naprawy i regulację niniejszego urządzenia powierz wyspecjalizowanej firmie/serwisowi. Otwierając urządzenie w okresie gwarancyjnym ryzykuje się utratę gwarancji.
- Kabla zasilającego nie prowadź w pobliżu gorących powierzchni albo przez ostre przedmioty. Nie kładź na przewodzie zasilającym ciężkich przedmiotów, umieść go tak, aby nie można było po nim chodzić ani potykać się o kabel. Dbaj o to, by przewód sieciowy nie zwisał przez krawędź stołu albo by nie dotykał gorącej powierzchni.
- Urządzenia nie wolno wyłączać z gniazdka sieciowego przez pociąganie za przewód zasilający - grozi to uszkodzeniem przewodu / gniazdka sieciowego. Przewód z gniazdka odłącz ciągnąc za wtyczkę przewodu sieciowego.

Mikser ręczny

SHM 6203SS

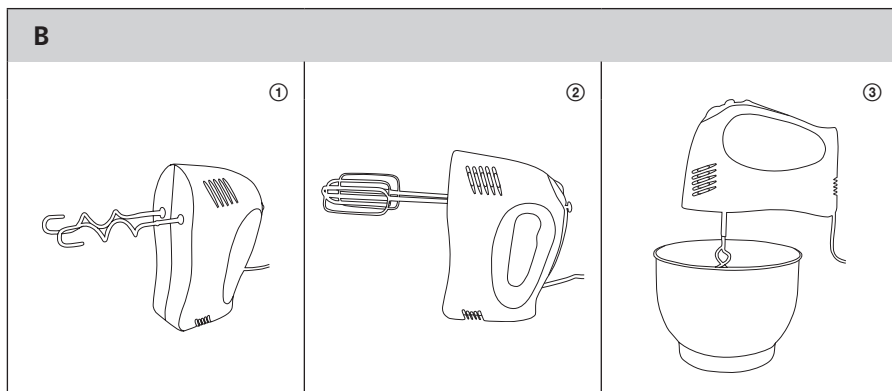
PL

OPIS MIKSERA RĘCZNEGO



OBSŁUGA URZĄDZENIA

1. Końce nasadek do ubijania lub gnecienia włóż do otworów na dolnej stronie urządzenia (patrz rysunek 1). Dociskaj je, dopóki nie zatrzasną się w bezpiecznej pozycji. (Uwaga: Przy osadzaniu nasadek przestrzegaj prawidłowej kolejności.) Nasadkę do ugniatania z krążkiem włóż do lewego otworu, a nasadkę do ugniatania bez krążku do prawego otworu
2. Do naczynia włóż surowce.
3. Zanurz nasadki do gnecienia lub ubijania w naczyniu z surowcami (patrz rysunek 3).
4. Podłącz przewód zasilający do gniazdka napięcia elektrycznego, uruchom urządzenie i wybierz wymaganą prędkość. Podczas miksowania nie wkładaj do naczynia rąk lub przedmiotów takich jak np. nóż kuchenny, widelec czy łyżka, mogłoby dojść do obrażeń lub uszkodzenia urządzenia.
5. Jeżeli chcesz miksować na najwyższych obrotach, wciśnij przycisk TURBO.
6. Po zakończeniu ubijania/ugniatania wyłącz urządzenie poprzez przesunięcie przełącznika na pozycję 0. Wciśnij przycisk do luzowania nasadek A③ do zluźnienia nasadek do ubijania lub gnecienia. Nasadki zluźnować można tylko wtedy, kiedy przełącznik znajduje się w pozycji 0. Jeżeli przełącznik znajduje się w pozycji 1-5 są nasadki blokowane do wyjmowania. Do ubijania, miksowania lub gnecienia stosuj zawsze identyczny typ nasadek. Nie można razem kombinować nasadek do gnecienia i ubijania.



Nasadki do gnecienia

Są używane do zagniatania ciasta drożdżowego, piaskowego i klusek, do mieszania mięsa mielonego, past albo ciasta ptyśowego

Nasadki do ubijania

Są używane do ubijania ciasta drożdżowego, piaskowego, puree ziemniaczanego, do przygotowania bitej śmietany, białka z jajek i kremów.

Wybór prędkości

- 0 – wyłączone
- 1 stopień – odpowiedni jako prędkość początkowa przy mieszaniu większej ilości produktów, lub produktów suchych, jak na przykład mąka, masło i ziemniaki
- 2 stopień – odpowiedni do przygotowania płynnych dodatków, do miksowania sosów do sałatek
- 3 stopień – odpowiedni do miksowania polewy do ciast, herbatników i chleba
- 4 stopień – odpowiedni do ubijania masła i cukru do ciastek, deserów itp.
- 5 stopień – odpowiedni ubijania jajek, polew, kremów itp.

Mikser ręczny

SHM 6203SS

PL

WAŻNE OSTRZEŻENIA

Po 5 min. ciągłej pracy należy na kilka minut wyłączyć urządzenie, by silnik urządzenia mógł ostygnąć.

Ilości i czasy przetwarzania

| Nasadki do gniecenia | Ilość | Czas przetwarzania | Wybór prędkości |
|----------------------|------------------|--------------------|-----------------|
| Ciasto drożdżowe | maks. 500 g mąki | maks. 5 minut | 3 stopień |

| Nasadki do ubijania | Ilość | Czas przetwarzania | Wybór prędkości |
|----------------------------|----------------|--------------------|-----------------|
| Rzadkie sosy, kremy i zupy | ok 750 g | ok 3,5 minut | 2 stopień |
| Majonez | maks. 3 żółtka | ok 2 minut | 5 stopień |
| Puree ziemniaczane | maks. 750 g | maks. 3,5 minuty | 4 stopień |
| Ubijania bitej śmietany | maks. 500 g | maks. 5 minut | 5 stopień |
| Ubijanie białek | maks. 5 białek | ok 3,5 minut | 5 stopień |
| Ciasto na kołaczki | ok 750 g | ok 3,5 minut | 3 stopień |

Ubijaj najpierw przy niskiej prędkości, by nie dochodziło do wytrąsnięcia ciasta. Dopiero potem wybierz wyższą prędkość. Do łatwiejszego mieszania lub gniecenia zalecamy zastosować miękką margarynę lub masło.

KONSERWACJA I CZYSZCZENIE

Przed czyszczeniem urządzenie zawsze wyłącz ustawiając przełącznik w pozycję 0 i wyjmij wtyczkę z gniazda sieciowego.

Po każdym użyciu nasadek do ubijania lub zagniatania dokładnie je umyj gorącą wodą z dodatkiem płynu do mycia naczyń. Następnie części te oplucz pod pitną wodą i dokładnie wytrzyj delikatną ściereczką. Nasadki do ubijania lub zagniatania są przeznaczone do krótkotrwałego styku z produktami spożywczymi (łącznie z napojami), to jest maks. 4 godziny.

Do czyszczenia zespołu silnika/osłony silnika użyj szmatki nawilżonej słabym roztworem płynu do mycia naczyń. Zespołu silnika nigdy nie zanurzaj w wodzie ani innej cieczy!

Do czyszczenia urządzenia nie używaj rozpuszczalników ani środków czyszczących działających ściernie - grozi to uszkodzeniem powłoki zewnętrznej.

Jeżeli nie będziesz korzystał z urządzenia przechowuj go w czystym, suchym miejscu poza zasięgiem dzieci. Do przechowywania urządzenia możesz (po jego wcześniejszym rozebraniu) wykorzystać jego karton transportowy.

DANE TECHNICZNE

| | |
|----------------------------------|-----------|
| Znamionowy zakres napięcia | 220–240 V |
| Częstotliwość nominalna | 50/60 Hz |
| Nominalny pobór mocy | 300 W |
| Klasa zabezpieczenia: | II |
| Poziom hałas: | 85 dB (A) |

Deklarowana wartość emisji hałasu tego urządzenia wynosi 85 dB(A), co oznacza poziom mocy akustycznej A w stosunku do referencyjnej mocy akustycznej 1 pW.

WSKAZÓWKI I INFORMACJE DOTYCZĄCE POSTĘPOWANIA ZE ZUŻYTYM OPAKOWANIEM

Wykorzystany materiał opakowania umieścić w miejscu określonym przez gminę do wyrzucania odpadu.

LIKWIDACJA ZUŻYTYCH URZĄDZEŃ ELEKTRYCZNYCH I ELEKTRONICZNYCH

Niniejszy symbol na produktach lub towarzyszących dokumentach oznacza, iż zużytych produktów elektrycznych lub elektronicznych nie wolno wyrzucać do zwykłego odpadu komunalnego. Do poprawnej utylizacji, odnowy lub recyklingu oddać takie produkty w miejscach zbiorczych dla tego typu odpadów. Alternatywnie w niektórych państwach Unii Europejskiej albo innych krajach europejskich można oddać swe wyroby lokalnemu sprzedawcy w czasie zakupu podobnego nowego wyrobu. Poprawną likwidacją niniejszego produktu pomożesz zachować cenne źródła naturalne i wspierać prewencję potencjalnych negatywnych wpływów na środowisko naturalne i zdrowie ludzkie, co mogły by być następstwem niepoprawnej likwidacji odpadów. Kolejnych informacji uzyskać można w urzędach gminnych lub miejscach zbioru odpadów. W przypadku niepoprawnej likwidacji niniejszego produktu nałożone mogą zostać kary zgodnie z lokalnymi przepisami.

Dla podmiotów w krajach Unii Europejskiej.

Jeżeli chcesz likwidować urządzenie elektryczne lub elektroniczne, pozyskaj potrzebne informacje od swego sprzedawcy lub dostawcy.

Likwidacja w krajach poza Unię Europejską.

Symbol ten obowiązuje w Unii Europejskiej. Jeżeli chcesz likwidować niniejsze urządzenie pozyskaj potrzebne informacje dot. poprawnej likwidacji w lokalnych urzędach lub od swego sprzedawcy.



Niniejszy wyrób spełnia wszelkie podstawowe wymagania dyrektyw UE, którymi jest on objęty.