



Register your new Bosch now:
www.bosch-home.com/welcome



**Suszarka bębnowa
WTY887W0PL**



BOSCH

pl Instrukcja obsługi i ustawiania

Nowa suszarka bębnowa

Gratulujemy zakupu nowej suszarki bębnowej marki Bosch.

Zachęcamy do przeczytania instrukcji obsługi i zapoznania się z zaletami zakupionej suszarki.

Każde urządzenie opuszczające nasz zakład zostało starannie sprawdzone pod kątem działania i stanu, aby sprostać wysokim wymaganiom jakości urządzeń marki Bosch.

W celu uzyskania szczegółowych informacji oraz zapoznania się z ofertą naszych produktów, wyposażenia dodatkowego, części zamiennych oraz usług serwisowych można odwiedzić naszą stronę internetową www.bosch-home.com lub skontaktować się z centrum obsługi klienta.

Jeśli w instrukcji obsługi i ustawiania opisane są różne modele, to w odpowiednich miejscach wskazane są różnice.



Przed użyciem suszarki bębnowej należy przeczytać niniejszą instrukcję obsługi i ustawiania!

Zasady prezentacji

Ostrożnie!

Taka kombinacja symbolu i hasła ostrzegawczego wskazuje na sytuację, która jest potencjalnie niebezpieczna. Niezachowanie środków ostrożności może prowadzić do obrażeń lub śmierci.

Uwaga!

To hasło ostrzegawcze wskazuje na sytuację, która jest potencjalnie niebezpieczna. Niezachowanie środków ostrożności może spowodować szkody materialne lub zanieczyszczenie środowiska.

Wskazówka / Rada

Wskazówki odnośnie optymalnej eksploatacji urządzenia / przydatne informacje.

1. 2. 3. / a) b) c)

Poszczególne etapy działania są oznaczone cyframi lub literami.

■ / -

Elementy wykazów są oznaczone punktem lub myślnikiem.

Spis treści

 Przeznaczenie urządzenia 4	 Obsługa urządzenia 30
 Instrukcje bezpieczeństwa 4	Wkładanie prania i włączanie suszarki 30
Dzieci/inne osoby/zwierzęta 5	Kosz na wełnę 30
Instalacja 6	Suszenie przy użyciu kosza na wełnę 31
Obsługa 9	Ustawianie programu 32
Czyszczenie/konserwacja 11	Włączanie programu 32
 Ochrona środowiska 13	Przebieg programu 33
Opakowanie/zużyte urządzenie 13	Zmiana programu lub dokładanie prania 33
Czynnik chłodniczy 13	Zatrzymanie programu 33
Wskazówki dotyczące oszczędności 14	Koniec programu 33
 Ustawianie i podłączanie 14	Wyjąć bieliznę i wyłączyć suszarkę 33
Zakres dostawy 14	Czyszczenie filtra wylapującego kłaczki 34
Ustawianie i podłączanie suszarki 14	Opróżnianie pojemnika na skondensowaną wodę 35
Zmiana strony otwierania drzwi 16	 Odgłosy 36
Wyposażenie opcjonalne 18	 Czyszczenie 37
Transport i ochrona przed mrozem 18	Czyszczenie suszarki i panelu obsługi 37
 Odprowadzanie skondensowanej wody 19	Czyszczenie czujnika wilgotności 37
 Najważniejsze informacje w skrócie 22	Czyszczenie filtra w pojemniku na skondensowaną wodę 38
 Informacje na temat urządzenia 23	 Usterka, co robić? 39
Suszarka 23	 Serwis 42
Panel obsługi 24	 Parametry zużycia 43
Wyświetlacz 24	Tabela parametrów zużycia 43
 Pranie 26	Najbardziej efektywny program dla tkanin bawełnianych 43
Przygotowanie prania 26	 Dane techniczne 44
Sortowanie prania 26	
 Programy i przyciski 27	
Programy 27	
Przyciski 28	



Przeznaczenie urządzenia

- Urządzenie jest przeznaczone wyłącznie do użytku w warunkach domowych.
- Nie instalować ani nie używać urządzenia w żadnym miejscu narażonym na ujemne temperatury ani na zewnątrz. Istnieje ryzyko, że w przypadku zamarznięcia pozostałej w nim wody urządzenie ulegnie uszkodzeniu. Zamarznięte węże mogą ulec rozerwaniu/rozsadzeniu.
- Urządzenie może być używane wyłącznie do suszenia i odświeżania domowego prania, składającego się z rzeczy upranych w wodzie i nadających się do suszarki bębnowej (patrz etykieta na danym egzemplarzu). Zabrania się użytkowania urządzenia do celów niezgodnych z jego przeznaczeniem.
- Urządzenie jest przeznaczone do użytkowania na wysokości do 4000 m n.p.m.

Przed włączeniem urządzenia:

Sprawdzić, czy nie ma na nim widocznych uszkodzeń. Nie użytkować urządzenia, jeśli jest uszkodzone. Jeśli zaistnieją jakieś problemy, prosimy o zwrócenie się do wyspecjalizowanego dealera lub naszego punktu obsługi klienta.

Należy zapoznać się i postępować według instrukcji obsługi i instalacji oraz wszelkich pozostałych informacji dołączonych do urządzenia.

Należy zachować tę dokumentację do późniejszego użytku lub do użytku przyszłego właściciela.



Instrukcje bezpieczeństwa

Poniższe informacje dotyczące bezpieczeństwa i ostrzeżenia służą zminimalizowaniu ryzyka obrażeń i szkód materialnych w Twoim otoczeniu.

Tym niemniej, ważne jest podjęcie czynności zapobiegawczych oraz zachowanie odpowiedniej ostrożności podczas montażu, konserwacji, czyszczenia oraz użytkowania urządzenia.

Dzieci/inne osoby/zwierzęta

Ostrzeżenie **Ryzyko utraty życia!**

Dzieci oraz inne osoby, które nie są w stanie ocenić ryzyka wiążącego się z używaniem urządzenia mogą ulec zranieniu lub znaleźć się w sytuacjach zagrożenia życia. Dlatego należy pamiętać:

- To urządzenie może być używane przez dzieci powyżej 8 lat oraz osoby z obniżonym poziomem możliwości fizycznych, sensorycznych lub umysłowych, a także osoby bez doświadczenia czy wiedzy o bezpiecznym używaniu urządzenia pod warunkiem, że osoby te rozumieją potencjalne ryzyko, jakie wiąże się z używaniem tego urządzenia.
- Dzieciom należy zabronić zabawy tym urządzeniem.
- Nie zezwalać dzieciom na czyszczenie ani na konserwację urządzenia bez nadzoru osoby dorosłej.
- Należy pilnować, aby dzieci w wieku poniżej 3 lat oraz zwierzęta nie przebywały w pobliżu urządzenia.
- Dzieci ani osoby, które nie są w stanie ocenić ryzyka nie mogą bez nadzoru pozostawać w pobliżu urządzenia.

Ostrzeżenie **Ryzyko utraty życia!**

Dzieci mogą zatrzasnąć się w urządzeniach, znajdując się tym samym w sytuacji zagrożenia życia.

- Nie umieszczać urządzenia za drzwiami, ponieważ może to utrudnić otwarcie drzwi urządzenia bądź też spowodować, że ich otwarcie będzie w ogóle niemożliwe.
- Gdy urządzenie osiągnie kres swojego okresu eksploatacyjnego, wyciągnąć wtyczkę z gniazdka **przed** odcięciem kabla zasilającego, a następnie zniszczyć zamek znajdujący się na drzwiach urządzenia.

Ostrzeżenie **Ryzyko uduszenia się!**

Jeżeli pozwolimy dzieciom bawić się opakowaniem/folią lub częściami opakowania, będą mogły się tym owinąć lub naciągnąć na głowę i może dojść do uduszenia. Chronić z dala od dzieci opakowanie/folię lub części opakowania.

Ostrzeżenie

Ryzyko zatrucia!

Środki piorące i preparaty do tkanin mogą spowodować zatrucie w przypadku ich spożycia.

W razie przypadkowego połknięcia środka, należy zasięgnąć porady lekarza. Środki piorące i preparaty do tkanin należy przechowywać poza zasięgiem dzieci.

Ostrzeżenie

Podrażnienie oczu/skóry!

Kontakt ze środkami piorącymi i zmiękczejacymi może spowodować podrażnienie oczu lub skóry.

W razie dostania się do oczu/ kontaktu ze skórą środka piorącego lub preparatu do tkanin, dokładnie przepłukać oczy/skórę. Środki piorące i preparaty do tkanin należy przechowywać poza zasięgiem dzieci.

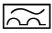
Instalacja

Ostrzeżenie

Ryzyko porażenia prądem / pożaru/ szkód materialnych/ uszkodzenia urządzenia!

Jeżeli urządzenie nie zostało prawidłowo zamontowane, może dojść do niebezpiecznej sytuacji. Upewnić się, że:

- Napięcie w gniazdku jest zgodne z napięciem określonym na urządzeniu (tabliczka identyfikacyjna). Poziomy obciążenia oraz wymagana ochrona bezpiecznika są określone na tabliczce identyfikacyjnej.
- Urządzenie jest podłączone tylko i wyłącznie do źródła prądu zmiennego poprzez gniazdko wtykowe z bolcem ochronnym, które zostało prawidłowo zainstalowane. Swobodny dostęp do gniazdka wtykowego musi być zapewniony przez cały czas.
- Wtyczka do sieci zasilającej oraz gniazdko wtykowe z bolcem ochronnym pasują do siebie oraz że instalacja uziemiająca została prawidłowo wykonana.
- Przekrój poprzeczny kabla w instalacji jest odpowiedni.

- Swobodny dostęp do wtyczki sieciowej musi być zapewniony przez cały czas. Jeśli nie jest to możliwe, w celu zapewnienia zgodności z odpowiednimi przepisami w zakresie bezpieczeństwa, do instalacji podłączonej na stałe należy wbudować przełącznik (2-biegunowy wyłącznik) zgodny z przepisami dotyczącymi instalacji elektrycznych.
- W przypadku zastosowania stacjonarnego wyłącznika nadmiarowo-prądowego, używać tylko takiego wyłącznika, który ma następujące oznaczenie: . Obecność tego oznaczenia jest jedynym sposobem na upewnienie się, że spełnia on wymagania wszystkich obowiązujących przepisów.

Ostrzeżenie

Ryzyko porażenia prądem/ ryzyko pożaru/ryzyko szkód materialnych/ryzyko dla urządzenia!

Jeżeli kabel do podłączenia do sieci elektrycznej był modyfikowany lub uległ uszkodzeniu, może to skutkować porażeniem prądem, zwarciem lub pojawieniem się ognia z racji jego przegrzania.

Przewód zasilający nie jest skręcony, zgnieciony lub zmodyfikowany i nie styka się z żadnym źródłem ciepła.

Ostrzeżenie

Ryzyko pożaru/ryzyko szkód materialnych/uszkodzenia urządzenia!

Używanie przedłużaczy lub rozgałęźników może zakończyć się pożarem wskutek przegrzania lub zwarcia. Podłączyć urządzenie bezpośrednio do odpowiednio zamontowanego gniazdka z uziemieniem. Nie używać przedłużaczy, rozgałęźników ani listew wielogniazdkowych.

⚠ Ostrzeżenie
Ryzyko dla zdrowia/ryzyko
szkod materialnych/
uszkodzenia urządzenia!

- Urządzenie może wibrować lub przemieszczać się w trakcie użytkowania, co potencjalnie może skutkować obrażeniami lub uszkodzami materialnymi. Ustawić urządzenie na czystej, równej i twardej powierzchni przy pomocy poziomicy, a następnie przytwierdzić w wypoziomowanej pozycji wykorzystując wkręcane podstawki.
- Nieodpowiednie umieszczenie (ustawienie) tego urządzenia nad pralką może spowodować zagrożenie dla zdrowia, szkody materialne i/lub uszkodzenie urządzenia. Jeżeli urządzenie ma być umieszczone nad pralką, musi ona mieć co najmniej taką samą głębokość i szerokość, i powinna być zamocowana za pomocą odpowiedniego zestawu, zależnie od wyposażenia.
→ *Strona 18*
Urządzenie **NALEŻY** zamocować przy użyciu tego zestawu przyłączeniowego. Umieszczanie urządzenia w jakikolwiek inny sposób jest zabronione.

- W przypadku pochwycenia jednego z wystających elementów urządzenia (np. drzwi) w celu podniesienia urządzenia bądź jego przesunięcia, element taki może się oderwać i spowodować obrażenia. Nie chwytać za żadne wystające elementy urządzenia w celu jego przesunięcia.

⚠ Ostrzeżenie
Ryzyko odniesienia obrażeń!

- Urządzenie jest bardzo ciężkie. Jego podnoszenie może spowodować obrażenia. Nie podnosić tego urządzenia samodzielnie.
- Urządzenie to posiada ostre krawędzie, które mogą spowodować okaleczenie dłoni. Nie chwytać urządzenia za ostre krawędzie. Podnosić je jedynie po założeniu rękawic ochronnych.
- Jeżeli przewody lub kable elektryczne nie są poprowadzone prawidłowo, można się o nie potknąć i odnieść obrażenia. Poprowadzić przewody i kable tak, aby nie stanowiły zagrożenia potknięcia.

Obsługa

Ostrzeżenie **Ryzyko eksplozji/ryzyko pożaru!**

Pranie, które wchodziło w kontakt z rozpuszczalnikami, olejem, woskiem, środkami do usuwania wosku, farby, smaru lub plam, może spowodować pojawienie się ognia podczas suszenia w maszynie lub też spowodować w niej eksplozję. Dlatego należy pamiętać:

- Przed przystąpieniem do suszenia w maszynie, dokładnie przepłukać pranie ciepłą wodą oraz środkiem piorącym.
- Nie umieszczać rzeczy przeznaczonych do suszenia w urządzeniu, jeżeli nie zostały wcześniej uprane.
- Nie używać tego urządzenia, jeżeli do czyszczenia tego prania były stosowane przemysłowe środki chemiczne.

Ostrzeżenie **Ryzyko eksplozji/ryzyko pożaru!**

- Jeżeli w filtrze kłaczek pozostał jakikolwiek materiał może on ulec zapaleniu podczas cyklu suszenia albo nawet spowodować zapalenie się lub eksplozję urządzenia. Należy regularnie czyścić filtr kłaczek.

- Niektóre rzeczy mogą się zapalić, gdy suszenie jest w toku lub nawet spowodować, że urządzenie zapali się lub eksploduje. Usunąć wszelkie zapalniczki i zapałki z kieszeni z ubrań.
- Jeżeli w pobliżu urządzenia w powietrzu znajduje się miął węglowy lub mąka, może to spowodować eksplozję. Upewnić się, że obszar wokół urządzenia jest czysty, gdy jest ono w ruchu.

Ostrzeżenie **Ryzyko pożaru/ryzyko szkód materialnych/uszkodzenia urządzenia!**

Jeżeli program zostaje przerwany przed zakończeniem cyklu suszenia, uniemożliwia to należyte wystygnięcie prania i pranie może się zapalić albo może dojść do zaistnienia szkód materialnych lub uszkodzenie urządzenia.

- Podczas ostatniej części cyklu suszenia, pranie w bębnie nie jest podgrzewane (cykl chłodzenia). Służy to zagwarantowaniu, że pranie pozostaje w temperaturze, która uniemożliwia jego uszkodzenie.
- Nie wyłączać urządzenia przed zakończeniem cyklu suszenia, chyba że wszystkie rzeczy zostaną z bębna wyjęte i rozłożone (w celu uwolnienia z nich ciepła).

⚠ Ostrzeżenie
Ryzyko zatrucia/szkód
materialnych!

Woda ze skroplin nie jest wodą pitną i może być zanieczyszczona kłaczkami. Zatruta woda ze skroplin może być niebezpieczna dla zdrowia i może też spowodować szkody materialne.

Nie pić ani nie używać ponownie.

⚠ Ostrzeżenie
Ryzyko zatrucia!

Trujące opary mogą być wydzielane przez środki do czyszczenia zawierające rozpuszczalniki, np. rozpuszczalnik do czyszczenia. Nie używać środków do czyszczenia zawierających rozpuszczalniki.

⚠ Ostrzeżenie
Ryzyko odniesienia obrażeń!

- Opieranie się/siedzenie na drzwiach urządzenia, gdy są otwarte, może skutkować przewróceniem się urządzenia i spowodować obrażenia. Nie opierać się o otwarte drzwiczki urządzenia.
- Wchodzenie na urządzenie może prowadzić do złamania się jego blatu i spowodować obrażenia. Nie wchodzić na urządzenie.

- Sięganie do bębna, gdy nadal się obraca naraża dłonie na zranienie. Należy poczekać, aż bęben przestanie się obracać.

Uwaga!
Szkody materialne/
uszkodzenie urządzenia

- Jeżeli ilość prania w urządzeniu przekracza limit ładowności, może ono nie działać poprawnie lub też spowodować szkody materialne albo uszkodzenie urządzenia. Nie przekraczać limitu ładowności suchego prania. Pilnować, aby nie przekraczać limitów określonych dla poszczególnych programów. → *Strona 27*
- W przypadku obsługi urządzenia bez wyłapywacza kłaczków (np. filtra kłaczków, zbiornika kłaczków, zależnie od specyfikacji urządzenia) lub jeśli wyłapywacz kłaczków jest niekompletny lub uszkodzony, może to spowodować uszkodzenie urządzenia. Nie używać urządzenia bez wyłapywacza kłaczków lub gdy wyłapywacz kłaczków jest niekompletny albo uszkodzony.

- Lekkie rzeczy takie jak włosy czy kłaczki mogą zostać zassane do otworu wlotu powietrza, gdy urządzenie jest włączone. Powinny one znajdować się z dala od urządzenia.
- Pianka lub guma piankowa może ulec deformacji i roztopić się podczas suszenia w urządzeniu. Nie suszyć w urządzeniu rzeczy zawierających piankę lub gumę piankową.
- Wlanie nieodpowiedniej ilości środka piorącego lub środka czyszczącego do urządzenia może spowodować szkody materialne lub uszkodzenie urządzenia. Używać środków piorących/ płynów zmiękczejących zgodnie z instrukcjami producenta.
- Jeżeli urządzenie się przegrzewa, może to spowodować jego niepoprawne działanie lub też może spowodować szkody materialne lub uszkodzenia. Pilnować, aby otwór wlotu powietrza nigdy nie był zablokowany podczas działania urządzenia, a obszar wokół urządzenia jest odpowiednio wentylowany.

Czyszczenie/konserwacja



Ostrzeżenie

Ryzyko utraty życia!!

Urządzenie jest zasilane prądem elektrycznym. Kontakt z elementami znajdującymi się pod napięciem oznacza ryzyko porażenia prądem. Dlatego należy pamiętać:

- Wyłączyć urządzenie. Odłączyć urządzenie od zasilania prądem (wyciągnąć wtyczkę).
- Nigdy nie chwytać wtyczki wilgotnymi rękami.
- W momencie usuwania wtyczki z gniazdka, zawsze chwytać za wtyczkę a nie za kabel, ponieważ w przeciwnym przypadku może to spowodować uszkodzenie kabla.
- Nie wprowadzać modyfikacji technicznych do urządzenia ani jego elementów.
- Wszelkie naprawy lub inne prace na urządzeniu powinny być wykonywane jedynie przez nasz punkt serwisowy lub przez elektryka. To samo odnosi się do wymiany kabla elektrycznego (jeśli konieczne).
- Zapasowe kable elektryczne mogą być zamówione w naszym punkcie serwisowym.

⚠ Ostrzeżenie
Ryzyko zatrucia!

Trujące opary mogą być wydzielane przez środki do czyszczenia zawierające rozpuszczalniki, np. rozpuszczalnik do czyszczenia. Nie używać środków do czyszczenia zawierających rozpuszczalniki.

⚠ Ostrzeżenie
**Ryzyko porażenia prądem/
szkod materialnych/
uszkodzenia urządzenia!**

Jeżeli wilgoć dostanie się do urządzenia, może to być przyczyną zwarcia. Do czyszczenia urządzenia nie należy używać myjki ciśnieniowej, oczyszczacza parowego, węża ani pistoletu na parę.

⚠ Ostrzeżenie
**Ryzyko dla zdrowia/ryzyko
szkod materialnych/
uszkodzenia urządzenia!**

Użycie części zamiennych oraz akcesoriów innych marek jest niebezpieczne i może spowodować uszkodzenie zdrowia, szkód materialnych lub też uszkodzenie urządzenia. Ze względów bezpieczeństwa należy używać jedynie oryginalnych części zamiennych.

Uwaga!
**Szkody materialne/
uszkodzenie urządzenia**

Środki czyszczące i środki impregnujące do tkanin (np. odplamiacze, spryskiwacze do prania wstępnego itp.) mogą spowodować uszkodzenia w przypadku zetknięcia się z powierzchniami urządzenia. Dlatego należy pamiętać:

- Aby takie środki nie stykały się z powierzchnią urządzenia.
- Czyścić urządzenie jedynie wodą i wilgotną szmatką.
- Natychmiast suwać wszystkie środki piorące, spryskiwacze i inne pozostałe rzeczy.



Ochrona środowiska

Opakowanie/zużyte urządzenie



To urządzenie jest oznaczone zgodnie z Dyrektywą Europejską 2012/09/UE oraz polską Ustawą z dnia 11 września 2015 „O zużytym sprzęcie elektrycznym i elektronicznym” (Dz.U. z dn. 23.10.2015 poz. 11688) symbolem przekreślonego kontenera na odpady. Takie oznakowanie informuje, że sprzęt ten, po okresie jego użytkowania nie może być umieszczany łącznie z innymi odpadami pochodzącymi z gospodarstwa domowego. Użytkownik jest zobowiązany do oddania go prowadzącym zbieranie zużytego sprzętu elektrycznego i elektronicznego. Prowadzący zbieranie, w tym lokalne punkty zbiórki, sklepy oraz gminne jednostki, tworzą odpowiedni system umożliwiający oddanie tego sprzętu. Właściwe postępowanie ze zużytym sprzętem elektrycznym i elektronicznym przyczynia się do uniknięcia szkodliwych dla zdrowia ludzi i środowiska naturalnego konsekwencji, wynikających z obecności składników niebezpiecznych oraz niewłaściwego składowania i przetwarzania takiego sprzętu.

Czynnik chłodniczy

Wymiennik ciepła w suszarce zawiera fluorowany gaz cieplarniany w hermetycznie zamkniętym pojemniku.

Gaz cieplarniany:	R134a
Ilość (kg):	0,280
Całkowity GWP (tCO₂):	0,400

Suszarzkę należy zutylizować zgodnie z obowiązującymi przepisami.

Wskazówki dotyczące oszczędności

- Przed rozpoczęciem suszenia odwirować pranie. Dzięki temu czas suszenia ulega skróceniu i zmniejsza się zużycie energii.
- Wykorzystywać maksymalną pojemność ładunkową suszarki.
Wskazówka: Nie przekraczać maksymalnej pojemności ładunkowej poszczególnych programów, ponieważ wydłuża to czas suszenia i powoduje wzrost zużycia energii.
- Zadbaj o odpowiednią wentylację pomieszczenia i nie zasłaniaj kratki wentylacyjnej suszarki, co umożliwi prawidłową cyrkulację powietrza.
- Po każdym suszeniu wyczyścić filtr wyłapujący kłaczki. Zanieczyszczony filtr wyłapujący kłaczki wydłuża czas suszenia i zwiększa zużycie energii.
- **Tryb oszczędzania energii:** Jeśli suszarka nie jest obsługiwana przez dłuższy czas, wyłącza się automatycznie przed rozpoczęciem oraz po zakończeniu programu w celu zaoszczędzenia energii. Po upływie kilku minut wyświetlacz i lampki kontrolne gasną i miga przycisk start. W celu włączenia oświetlenia nacisnąć dowolny przycisk, otworzyć lub zamknąć drzwi suszarki, obrócić programator.



Ustawianie i podłączanie

Zakres dostawy

- Suszarka
- Instrukcja obsługi i ustawiania
- Kosz na wełnę*
- Odpływ skondensowanej wody*

Ustawianie i podłączanie suszarki



Ostrzeżenie Zagrożenie życia!

Suszarka jest zasilana energią elektryczną, co wiąże się z niebezpieczeństwem porażenia prądem.

- Sprawdzić suszarkę pod kątem widocznych uszkodzeń. Nie używać uszkodzonej suszarki.
- Przed podłączeniem do sieci elektrycznej upewnić się, że napięcie elektryczne podane na tabliczce znamionowej jest zgodne z napięciem sieciowym.
- Używać wyłącznie wyłączników różnicowo-prądowych ze znakiem
- Należy uważać, aby przewód sieciowy nie został zagięty ani zaciśnięty oraz aby nie stykał się ze źródłami ciepła ani ostrymi krawędziami.

* w zależności od modelu

⚠ Ostrzeżenie

Dzieci mogą się zamknąć w urządzeniu i tym samym narazić się na niebezpieczeństwo zagrażające życiu!

Nie stawiać urządzenia za drzwiami lub drzwiami przesuwными, które uniemożliwiają lub utrudniają otwarcie drzwi suszarki.

Uwaga!**Niebezpieczeństwo obrażeń**

- Suszarka jest bardzo ciężka, co może być przyczyną obrażeń w przypadku jej podnoszenia. Nie podnosić suszarki samodzielnie.
- O ostre krawędzie suszarki można skaleczyć dłonie. Nie chwycić suszarki za ostre krawędzie.
- Wystające elementy suszarki mogą oderwać się podczas podnoszenia lub przesuwania urządzenia. Nie przemieszczać suszarki, chwytając za wystające elementy.

Uwaga!**Uszkodzenia suszarki lub tekstyliów**

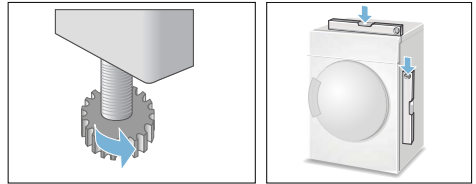
- Sprawdzić, czy suszarka nie uległa uszkodzeniu podczas transportu. Nie używać uszkodzonej suszarki.
- Pozostałości wody w suszarce mogą zamarznąć i uszkodzić suszarkę. Nie ustawiać suszarki w pomieszczeniach zagrożonych wystąpieniem ujemnej temperatury.

Podczas ustawiania suszarki zadbać o:

- czyste, płaskie i wytrzymałe podłoże,
- łatwy dostęp do wtyczki sieciowej,
- odsłonięcie kratki wentylacyjnej suszarki oraz wystarczającą wentylację,
- utrzymanie otoczenia suszarki w czystości oraz

- wypoziomowanie suszarki za pomocą regulowanych nóżek.

Wskazówka: Sprawdzić ustawienie urządzenia przy użyciu poziomicy, w razie potrzeby skorygować. Zmienić wysokość przez odpowiednie obrócenie nóżek urządzenia. Wszystkie nóżki urządzenia muszą stać stabilnie na podłożu.



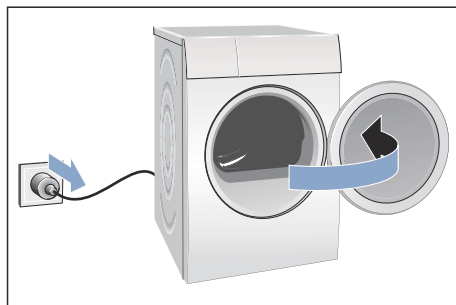
Nieprawidłowe wypoziomowanie może powodować głośne odgłosy, wibracje i nieprawidłowe ruchy bębna.

Wskazówka: W razie wątpliwości zlecić ustawienie urządzenia specjalistom.

Zmiana strony otwierania drzwi

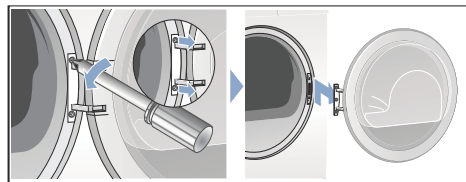
Zmienić stronę otwierania drzwi, postępując w następujący sposób:

1. Ustawić programator w pozycji Wył., odłączyć suszarkę od sieci elektrycznej i otworzyć drzwi.

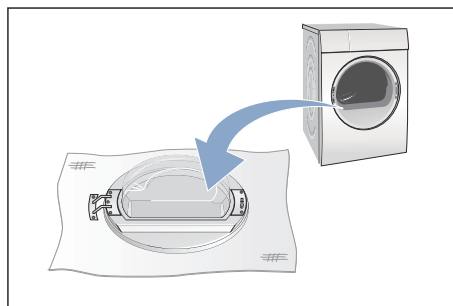


2. Zdemontować śruby mocujące i zdjąć drzwi suszarki.

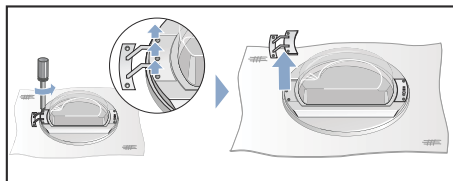
Wskazówka: W tym celu używać wyłącznie śrubokręta T20 (Torx). Nie używać innych narzędzi w celu zmiany strony otwierania drzwi.



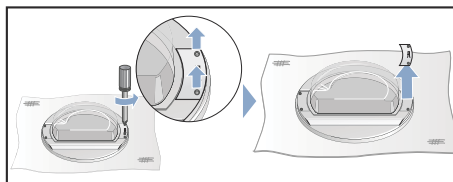
3. Drzwi suszarki położyć ostrożnie na płaskim podłożu, podkładając pod spód np. ręcznik, aby zapobiec ich zarysowaniu lub uszkodzeniu.



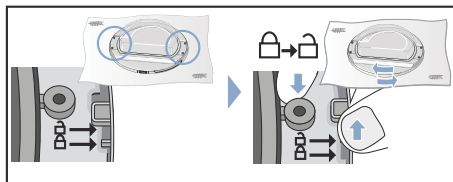
4. Wykręcić śruby zawiasów i zdjąć zawiasy z drzwi suszarki.



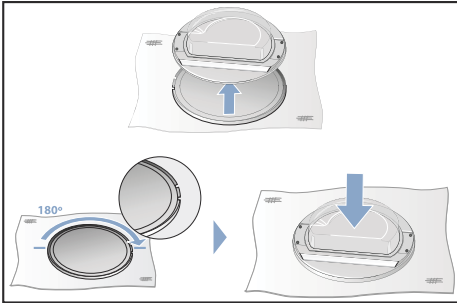
5. Wykręcić śruby z uchwyty drzwi suszarki i zdjąć uchwyt.



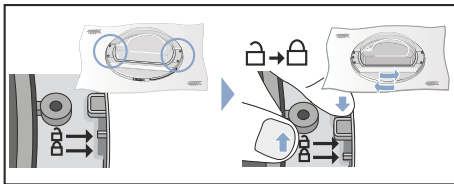
6. Odblokować pierścień drzwi.



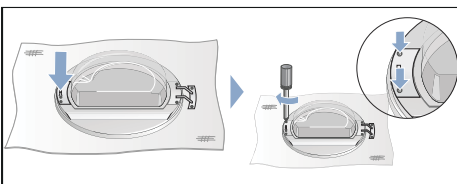
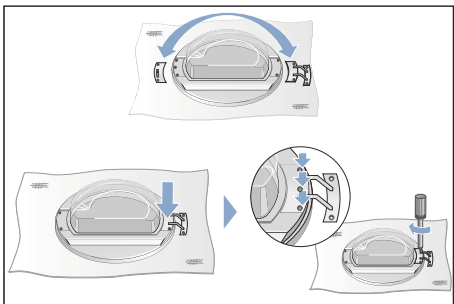
- 7.** Odsunąć teraz drzwi suszarki od pierścienia drzwi. Obrócić drzwi suszarki i ponownie nasadzić je na pierścień drzwi w prawidłowym położeniu.



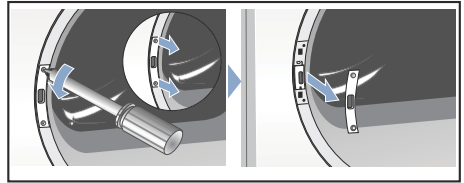
- 8.** Ponownie zablokować pierścień drzwi.



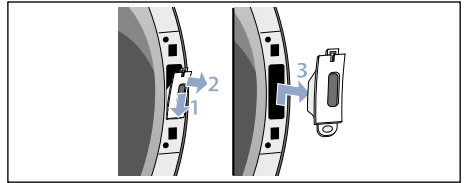
- 9.** Przygotować zawiasy oraz uchwyt drzwi w sposób pokazany na rysunku i przykręcić je ponownie do drzwi suszarki.



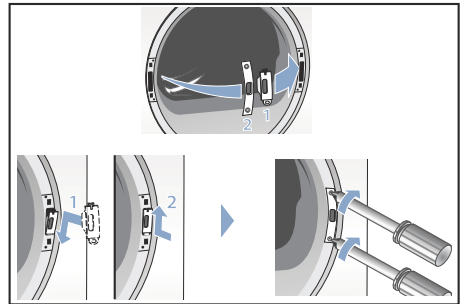
- 10.** Zdemontować i zdjąć osłonę zamka drzwi suszarki.



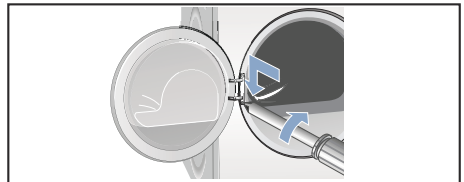
- 11.** Zdemontować zamek drzwi.



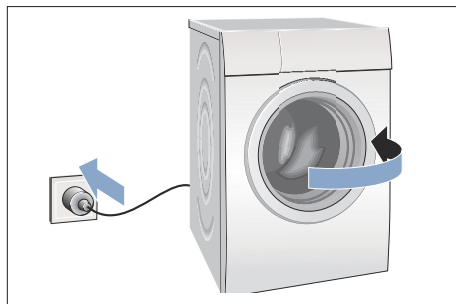
- 12.** Zamontować zamek drzwi (1) po drugiej stronie suszarki i ponownie przykręcić osłonę (2).



- 13.** Ponownie przykręcić drzwi suszarki.



14. Teraz można podłączyć suszarkę, zamknąć drzwi i uruchomić program.



Wyposażenie opcjonalne

Wyposażenie opcjonalne można zamówić* w serwisie:

■ Zestaw połączeniowy do tworzenia kolumny pralka-suszarka:

W celu zaoszczędzenia miejsca suszarkę można ustawić na przystosowanej do tego celu pralce o identycznej głębokości i szerokości.

Do mocowania suszarki na pralce używać wyłącznie zestawu połączeniowego.

Numer artykułu z wysuwanym blatem roboczym: **WTZ11400**;
Numer artykułu bez wysuwanego blatu roboczego: **WTZ20410**.

■ Podest:

W celu łatwiejszego wkładania i wyjmowania prania możliwe jest podwyższenie suszarki za pomocą podestu.

Dołączony wysuwany z podestu kosz na bieliznę może służyć do przenoszenia prania.

Numer artykułu: **WMZ20500**.

Transport i ochrona przed mrozem

1. Opróżnić pojemnik na skondensowaną wodę.
2. Ustawić programator na dowolny program.
3. Nacisnąć przycisk start.
4. Odczekać 5 minut.
Wskazówka: Skondensowana woda zostanie odpompowana.
5. Ponownie opróżnić pojemnik na skondensowaną wodę.
6. Wyłączyć suszarkę.

Wskazówka: Mimo odpompowania w suszarce wciąż znajdują się pozostałości wody.

Uwaga!

Pozostałości wody mogą wyciekać i spowodować szkody.

Suszarkę transportować w pozycji pionowej.

Uwaga!

Suszarka zawiera czynnik chłodniczy i może ulec uszkodzeniu.

Przed uruchomieniem suszarki odczekać 2 godziny.

* w zależności od modelu



Odprowadzanie skondensowanej wody

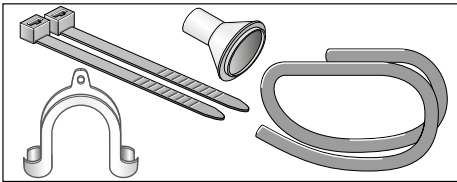
Podczas suszenia w urządzeniu gromadzi się skondensowana woda.

Urządzenia należy używać z podłączonym węzłem odprowadzającym.

W przypadku braku węzła odprowadzającego skondensowana woda jest odprowadzana do specjalnego pojemnika. W takim przypadku należy opróżniać pojemnik na skondensowaną wodę po każdym suszeniu oraz dodatkowo, gdy całkowicie napelni się w trakcie suszenia.

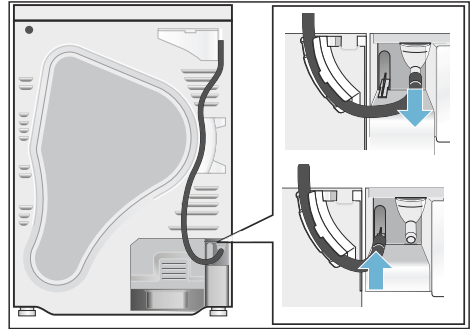
Podłączyć węzeł odprowadzający wodę w następujący sposób:

1. Wyjąć wyposażenie z bębna suszarki.

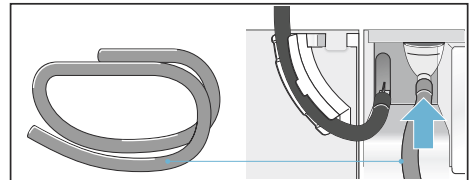


2. Stan dostawy suszarki: Wąż przeznaczony do odprowadzania skondensowanej wody do pojemnika jest przymocowany do króćca.

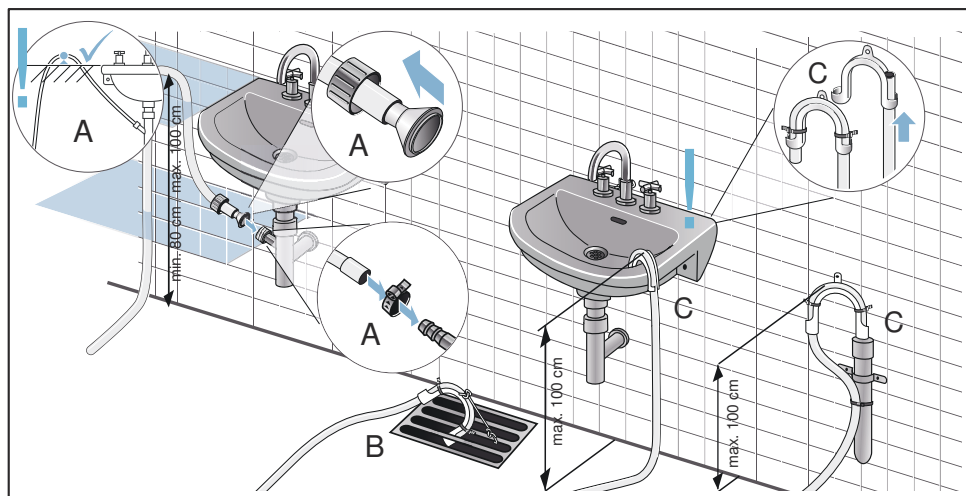
3. Zdjąć wąż z króćca i zaczepić w uchwycie.



4. Wąż odpływowy, który stanowi element wyposażenia, zamocować na wolnym króćcu.



5. Drugi koniec węża odpływowego zamocować odpowiednio do rodzaju podłączenia A, B lub C za pomocą pozostałych elementów wyposażenia.



Uwaga!

Zalegająca woda może zostać ponownie zassana do suszarki i spowodować szkody.

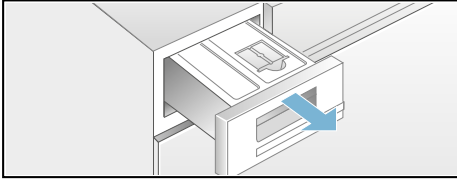
Sprawdzić, czy woda odpływa z umywalki wystarczająco szybko. Odpływ nie może być zamknięty ani zapchany.

Uwaga!

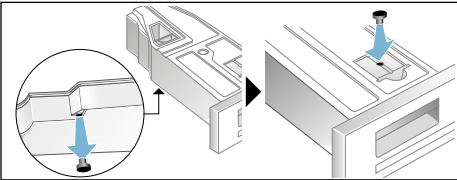
Uszkodzenia spowodowane przeciekiem lub wyciekającą wodą.

Należy zabezpieczyć wąż odpływowy przed wysunięciem się. Nie zaginać węża odpływowego. Dopilnować, aby różnica wysokości pomiędzy powierzchnią ustawienia i odpływem wynosiła maks. 100 cm, a w przypadku odpływu do syfonu min. 80 cm.

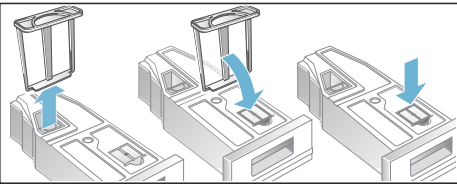
6. Całkowicie wyjąć pojemnik na skondensowaną wodę.



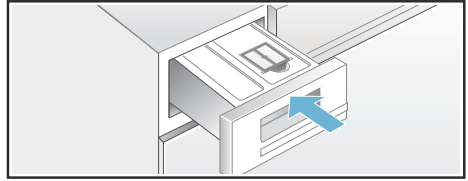
7. Obrócić pojemnik na skondensowaną wodę o 180° i usunąć włożony korek. Obrócić pojemnik na skondensowaną wodę do poprzedniej pozycji i umieścić korek w zagłębieniu na górze pojemnika.



8. Wyjąć filtr z mechanizmu zatrząskowego i umieścić w zagłębieniu pojemnika na skondensowaną wodę.



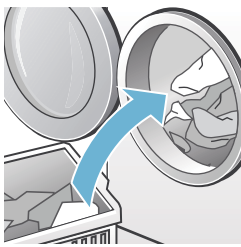

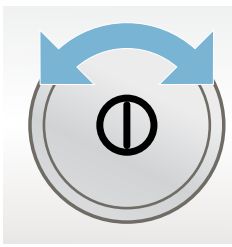
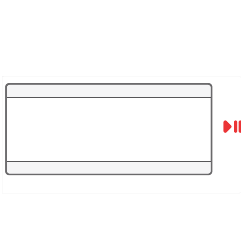




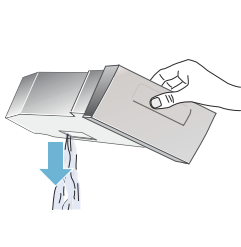
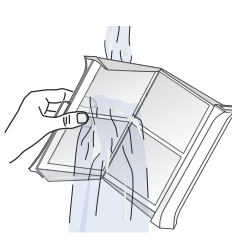
9. Wsunąć pojemnik na skondensowaną wodę tak, aby zaskoczył na swoje miejsce.



Skondensowana woda będzie teraz odprowadzana za pomocą węża odpływowego do kanalizacji lub do umywalki.

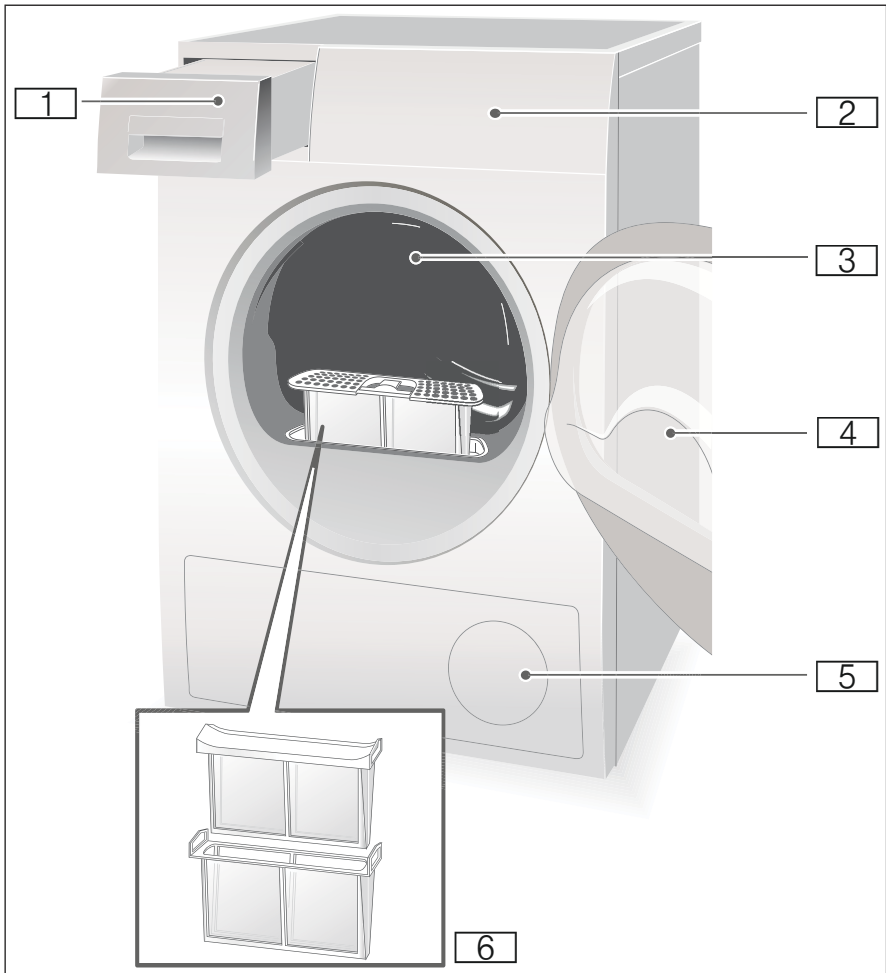
Wskazówka: W celu odprowadzania skondensowanej wody ponownie do pojemnika na skondensowaną wodę należy wykonać wszystkie opisane czynności w odwrotnej kolejności.

Najważniejsze informacje w skrócie

1		→		→	
	Włożyć pranie i zamknąć drzwi urządzenia.		Włączyć suszarkę.		Wybrać program i w razie potrzeby dopasować ustawienia wstępne.
2		→		→	
	Nacisnąć przycisk start  .		Suszenie.		Wyjąć pranie.
3		→		→	
	Wyłączyć suszarkę.		Opróżnić pojemnik na skondensowaną wodę.		Wyczyścić filtr wyłapujący kłaczki.

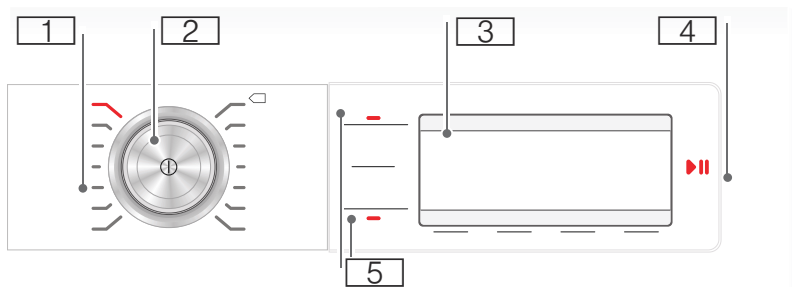
 Informacje na temat urządzenia

Suszarka



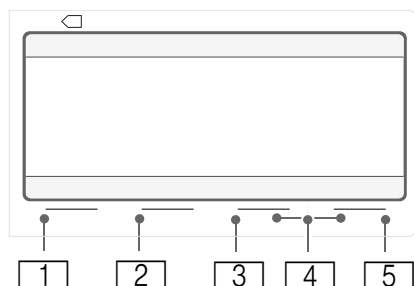
- 1 Pojemnik na skondensowaną wodę
- 2 Panel obsługi i wyświetlacz
- 3 Oświetlenie wnętrza bębna (w zależności od modelu)
- 4 Drzwi suszarki
- 5 Kratka wentylacyjna
- 6 Filtr wyłapujący kłaczki

Panel obsługi



- 1 **Programy** → Strona 27.
- 2 **Programator i przycisk włączania/wyłączania.**
- 3 **Wyświetlacz z przyciskami** → Strona 24.
- 4 **Przycisk start** włączania, zatrzymywania lub przerywania programu.
- 5 **Przyciski** → Strona 28.

Wyświetlacz




Przyciski

Przyciski	Opis	Wskaźniki
1	Wybór rezultatu suszenia.	Do prasowania Do szafy Do szafy+
2	Wybór funkcji Mniej zagnieceń.	120 Funkcja Mniej zagnieceń w minutach

Szczegółowy opis wszystkich przycisków od → Strona 28.

Przyciski	Opis	Wskaźniki
	Wybór funkcji Gotowe za.	1:40 Wybór przewidywanego czasu trwania programu w godzinach i minutach lub programu czasowego 3h Opóźnienie uruchomienia programu w godzinach w przypadku wyboru czasu zakończenia programu (Gotowe za)
	Wybór ustawień 3 sek.	Sygnał końca Dźwięk przycisków Automatyczne wyłączenie Język
	Wybór opcji.	 Klasa wirowania  Dokładne ustawianie stopnia dosuszenia  Delikatne
Szczegółowy opis wszystkich przycisków od → <i>Strona 28.</i>		

Pozostałe wskaźniki

Wskaźnik	Opis
Wymiennik ciepła jest płukany	Wymiennik ciepła jest automatycznie oczyszczany.
Proszę opróżnić pojemnik na skondensowaną wodę	Opróżnić pojemnik na skondensowaną wodę; → <i>Strona 35.</i>
Proszę wyczyścić filtry wylapujące kłaczki	Wyczyścić filtry wylapujące kłaczki; → <i>Strona 34.</i>
	Zabezpieczenie przed dziećmi; → <i>Strona 28.</i>
Pauza, Gotowe/Mniej zagnieceń	Stopień zaawansowania programu: Mniej zagnieceń; Koniec i Pauza



Pranie

Przygotowanie prania



Ostrzeżenie

Niebezpieczeństwo wybuchu i pożaru!

Wyjąć zapalniczki i zapalaki z kieszeni ubrań.

Uwaga!

Bęben suszarki i tkaniny mogą zostać uszkodzone.

Wyjąć wszystkie przedmioty z kieszeni ubrań przeznaczonych do suszenia i przestrzegać poniższych wskazówek:

- Związać paski z tkaniny, tasiemki fartuchów itp. lub używać siatek do prania.
- Zamknąć zamki błyskawiczne, haftki, zapiąć pętelki i guziki. Zapiąć guziki dużych części, np. poszew pościelowych.
- Usunąć z tekstyliów elementy metalowe, jak np. spinacze biurowe.
- W celu uzyskania równomiernego rezultatu suszenia należy posortować pranie według rodzaju tkaniny i programu suszenia.
- Bardzo małe części, np. skarpetki dla niemowląt, zawsze suszyć z większymi, np. ręcznikami.
- Dzianiny, jak np. podkoszulki i bielizna trykotowa często zbiegają się podczas pierwszego suszenia. Używać delikatnego programu suszenia.
- Nie należy nadmiernie suszyć syntetyków. Intensywne suszenie sprzyja powstawaniu zagnieceń.
- Do suszenia pojedynczych części używać jednego z programów czasowych.
- Niektóre środki piorące i pielęgnacyjne, np. krochmal czy zmiękczacze, zawierają cząsteczki, które mogą się osadzać na czujniku wilgoci. Może to ujemnie wpływać na działanie czujnika, a więc skuteczność suszenia.

Wskazówki

- Środki piorące i pielęgnujące używane do prania bielizny przeznaczonej do późniejszego suszenia należy dozować według wskazówek producenta.
- Czujnik wilgotności należy regularnie czyścić → *Strona 37*.

Sortowanie prania

- Nadaje się do suszenia w suszarce
- Suszenie w standardowej temperaturze
- Suszenie w niskiej temperaturze
- Nie suszyć w suszarce

Wskazówka: Nie przekładać prania z pralki bezpośrednio do suszarki. Przed włożeniem do bębna suszarki odwirowane pranie należy posortować.

Jednoczesne suszenie tkanin cienkich, wielowarstwowych lub grubych spowoduje, że rezultat ich suszenia będzie zróżnicowany. W celu uzyskania równomiernego rezultatu suszenia należy suszyć razem wyłącznie tekstylia wykonane z tkanin tego samego rodzaju oraz o podobnej strukturze. Jeżeli pranie jest nadal zbyt wilgotne, można je dosuszyć za pomocą programu czasowego → *Strona 27*.

Uwaga!

Może dojść do uszkodzenia suszarki lub tkanin.

Nie suszyć w suszarce wymienionych niżej tkanin:

- Pranie zanieczyszczone olejem.
- Niewyprane tkaniny.
- Tkaniny nieprzepuszczające powietrza, np. gumowane.
- Wrażliwe tkaniny, np. jedwab, syntetyczne firanki.





Programy i przyciski





Programy

Program i tekstylia	Informacje na temat maksymalnego załadunku i ustawień programu
Nazwa programu Informacja, do jakich tkanin przeznaczony jest dany program.	Maksymalny załadunek w odniesieniu do wagi suchych tekstyliów Możliwe ustawienia programu
Bawełna Tkaniny wytrzymałe, tkaniny z bawełny lub lnu odporne na wysoką temperaturę prania	9 kg
Syntetyki Tkaniny z włókien syntetycznych lub mieszanych.	3,5 kg
Mix Mieszany wsad składający się z tkanin z bawełny oraz syntetyków.	3 kg
Ręczniki Wytrzymałe ręczniki z bawełny.	6 kg
Wełna w koszu Tkaniny wełniane lub z domieszką wełny nadające się do suszenia w suszarce. Wskazówka: Tekstylia te należy suszyć wyłącznie przy użyciu kosza na wełnę → <i>Strona 30</i> .	1,5 kg
Wietrzenie zimne Wszystkie rodzaje tkanin. Do odświeżania lub wietrzenia mało noszonych rzeczy.	3 kg Czas trwania programu można dopasować za pomocą przycisku rezultatu suszenia .
Pr. czasowy ciepły Wszystkie rodzaje tkanin; program czasowy. Przeznaczony do wstępnie wysuszonej lub lekko wilgotnej białej bielizny oraz do dosuszania grubych, tekstyliów wielowarstwowych.	3 kg Czas trwania programu można dopasować za pomocą przycisku czasu suszenia.
Koszule/Bluzki Niewymagające prasowania koszule/bluzki z bawełny, lnu, syntetyków lub tkanin mieszanych.	1,5 kg
Pierze/Puch Tekstylia puchowe, poduszki, kołdry lub kołdry puchowe. Duże części suszyć pojedynczo.	1,5 kg

Sport/Fitness	1,5 kg
Tkaniny odporne na działanie czynników atmosferycznych, odzież wierzchnia z membranową podszewką termiczną oraz tekstylia wodoodporne.	
Super 40'	2 kg
Syntetyki i lekka bawełna.	
Pluszaki w koszu	1 kg
Zabawki pluszowe.	
Wskazówka: Tekstylia te należy suszyć wyłącznie przy użyciu kosza na wełnę → <i>Strona 30.</i>	
Kołdry	2,5 kg
Tekstylia wypełnione włóknami syntetycznymi, poduszki, kołdry pikowane lub kapy.	
Duże części suszyć pojedynczo. Przestrzegać zaleceń na metkach/naszywkach.	
Jeans	6 kg
Ciemne tkaniny z bawełny oraz ciemne tkaniny syntetyczne.	
Tekstylia suszyć odwrócone stroną wewnętrzną na zewnątrz.	

Przyciski

Przyciski	Objaśnienia i wskazówki
Wskazówka: W niektórych programach stosowanie określonych przycisków oraz ich funkcji nie jest możliwe.	
Cel suszenia:	Wybór rezultatu suszenia (np. Do szafy) lub czasu suszenia (20 min do 3 h:30 min, w zależności od modelu i programu). Wybrany rezultat suszenia musi być dostosowany do rodzaju suszonego prania.
 Do szafy plus	Wielowarstwowe, grube tkaniny, które trudno schną.
 Do szafy	Zwykła jednowarstwowa bielizna.
 Do prasowania	Zwykła, jednowarstwowa bielizna, która po zakończeniu programu suszenia pozostaje wilgotna i jest przeznaczona do prasowania lub rozwieszenia.
Mniej zagnieceń	Po zakończeniu programu suszenia bęben obraca się przez 60 do 120 minut w regularnych odstępach czasu, niezależnie od programu, aby zapobiec powstawaniu zagnieceń.
Gotowe za	Program zakończy się po upływie od 1 do 24 godzin. Czas zakończenia programu (Gotowe za) można ustawić w odstępach godzinowych, opóźniając w ten sposób uruchomienie programu. Na wyświetlaczu widoczna będzie żądana liczba godzin, po upływie której program zakończy się.
 Zabezpieczenie przed dziećmi	Zabezpieczenie przed dziećmi można aktywować lub dezaktywować, przytrzymując wciśnięty przycisk Gotowe za przez 5 sekund.


Menu	Wybrać przycisk, na wyświetlaczu pojawi się menu.
 Klasa wirowania	Prędkość wirowania białizny w pralce ustawić jako klasę wirowania. Dzięki temu widoczny na wskaźniku czas suszenia będzie bardziej dokładny. Możliwe ustawienia: od 600 do 1800 obr./min. Ustawienie wstępne: 1000 obr./min
 Dokładne ustawianie stopnia dosuszenia	Jeżeli białizna jest zbyt wilgotna po zakończeniu programu suszenia, możliwe jest dokładne określenie oczekiwanego rezultatu suszenia, np. Do szafy. Za pomocą stopnia dosuszenia można trójstopniowo intensyfikować rezultat suszenia od +1 do +3. W przypadku określenia żądanego rezultatu suszenia wprowadzone ustawienia zostaną zachowane w odniesieniu do wszystkich programów umożliwiających wybór rezultatu suszenia, również po wyłączeniu suszarki.
 Delikatne	Zredukowana temperatura dla delikatnych tkanin, jak np. poliakryl lub elastan, może wydłużyć czas suszenia.
M1 M2 (Pamięć)	Zapisywanie indywidualnych ustawień programu w pamięci 1 i 2. Wybrać żądane ustawienia programu i naciskać przycisk M1 lub M2 przez 3 sekundy, aż na wyświetlaczu pojawi się komunikat o zapisaniu programu pamięci 1 lub 2 . Wybrane ustawienia pozostają zapisane w pamięci również po wyłączeniu suszarki. Ustawienie wstępne: Brak zapisanego programu pamięci.
Ustawienia podstaw.3 sek.	Oba przyciski naciskać jednocześnie przez 3 sekundy. Na wyświetlaczu pojawia się menu.
Sygnał akustyczny informujący o zakończeniu programu lub dźwięk przycisków	Wybrać głośność sygnału informującego o zakończeniu programu lub głośność dźwięku przycisków. Sygnal: wył. - cicho - średnio - głośno - bardzo głośno. Ustawienie wstępne: głośno
Autom. wyłączenie	Automatyczne wyłączenie suszarki po zakończeniu programu: nigdy, 15, 30 lub 60 min. Ustawienie wstępne: 15 min
Język	Wybrać na wyświetlaczu żądany język.
 Start/Pauza	Uruchomienie i zatrzymanie programu.

Obsługa urządzenia

Wkładanie prania i włączanie suszarki

Wskazówka: Suszarka musi zostać prawidłowo ustawiona i podłączona
→ *Strona 14.*



1. Włożyć pranie do bębna.
2. Nacisnąć przycisk , aby włączyć suszarkę.
3. Zamknąć drzwi suszarki.

Uwaga!

Może dojść do uszkodzenia suszarki lub tkanin.

Nie przytrzasnąć prania między ramą drzwi a uszczelką.

Wskazówka: Bęben suszarki jest podświetlany po otwarciu i zamknięciu drzwi urządzenia oraz po uruchomieniu programu. Oświetlenie bębna wyłącza się samoczynnie.

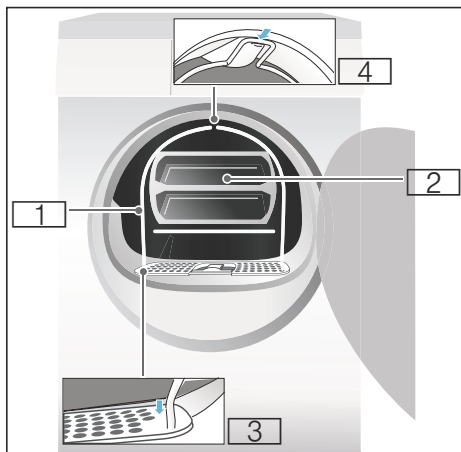
Kosz na wełnę

Wskazówka: Kosz na wełnę jest dołączony do suszarki* lub można go zamówić w serwisie jako wyposażenie dodatkowe.

Uwaga!

Może dojść do uszkodzenia suszarki i tkanin.

Nigdy nie używać suszarki z uszkodzonym koszem na wełnę.

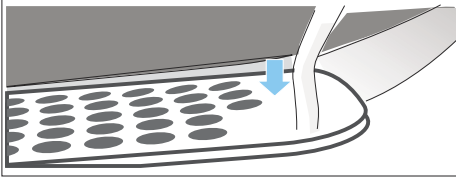


- 1 Kosz na wełnę
- 2 Wkład do kosza na wełnę
- 3 Wgłębienia do zamocowania kosza na wełnę
- 4 Mechanizm zatraskowy do kosza na wełnę

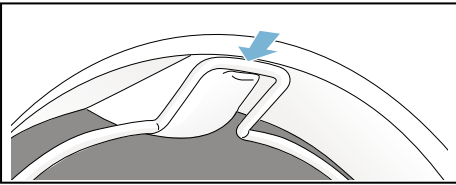
* w zależności od modelu

Suszenie przy użyciu kosza na wełnę

1. Nóżki kosza na wełnę umieścić w otworach w filtrze wyłapującym kłaczki.



2. Oprzeć kosz na wełnę o górny mechanizm zatraskowy.



Kosz na wełnę powinien być teraz stabilnie zamocowany w bębnie suszarki.

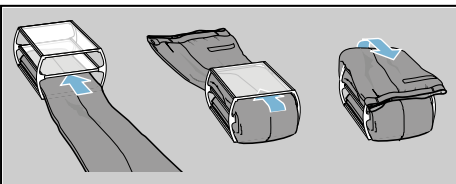
3. Umieścić żądane tekstylia we wkładzie kosza na wełnę.

Wskazówki

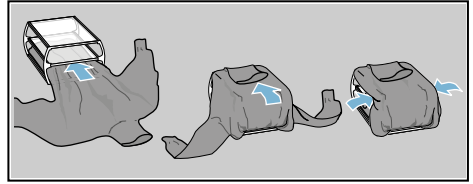
- Tekstylia te należy wcześniej odwirować.
- Pranie ułożyć luźno we wkładzie kosza. Nie wkładać zbyt dużej ilości tekstyliów.

Przykłady zastosowania:

- a) Spodnie lub spódnica



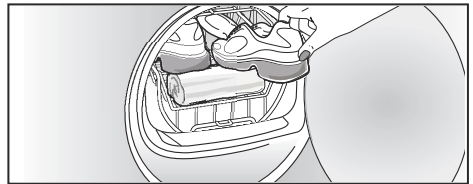
- b) Sweter



- c) Buty sportowe

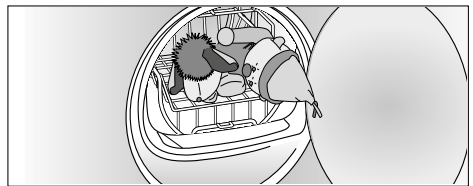
Buty sportowe wkładać do kosza na wełnę **bez** wkładu. W butach sportowych wyciągnąć daleko język oraz wyjąć wkładki i/lub podpiętki.

Włożyć do kosza zwinięty w rulon ręcznik, aby możliwe było ustawienie butów pod skosem. Postawić buty obcasami na ręczniku.



- d) Maskotki pluszowe

Pluszowe maskotki suszyć w koszu bez wkładu. Nie wkładać zbyt wielu maskotek, aby nie wypadły z kosza.

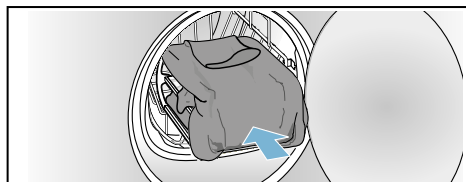


4. Włożyć do kosza na wełnę wkład lub obuwie sportowe.

Uwaga!

Może dojść do uszkodzenia tkanin.

Tekstyli umieścić we wkładzie kosza na wełnę w taki sposób, aby nie stykały się z bębnem.



5. Za pomocą programatora wybrać program suszenia w koszu na wełnę lub program czasowy.

6. Ustawić czas suszenia.

Cienki sweter wełniany: ok. 1:20 h

Gruby sweter wełniany: ok. 1:30 h - 3:00 h

Spódnica: ok. 1:00 h - 1:30 h

Spodnie: ok. 1:00 h - 1:30 h

Rękawiczki: ok. 30 min

Buty sportowe: ok. 1:30 h / z

wietrzeniem maks. 2:00 h

Wskazówka: W celu uzyskaniażądanego rezultatu suszenia przypadku grubych lub wielowarstwowych tekstyliów konieczne może być wydłużenie czasu suszenia.

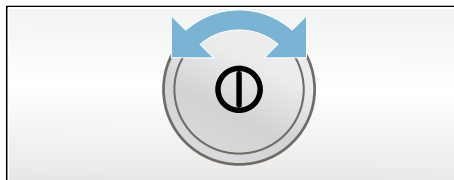
7. Włączyć program.

8. Wyjąć tekstylia i wyłączyć suszarkę.

Ustawianie programu

Wskazówka: Jeśli została włączona blokada zabezpieczająca przed dostępem dzieci, to należy koniecznie ją wyłączyć przed ustawieniem programu, patrz → *Strona 28*.

1. Wybrać żądany program, szczegółowe informacje na temat programów → *Strona 27*.



2. Ustawić żądany program za pomocą programatora. Na wyświetlaczu pojawią się wstępne ustawienia wybranego programu.

Wskazówka: Wstępne ustawienia programu są ustawieniami standardowymi, które są zaprogramowane w momencie wyboru programu. Ustawienia wstępne są widoczne na wyświetlaczu po dokonaniu wyboru programu.

3. Można je dopasować do indywidualnych wymagań i potrzeb. Szczegółowe informacje na ten temat → *Strona 27*.

Włączanie programu

Nacisnąć przycisk start.

Wskazówka: Jeśli program ma zostać zablokowany w celu uniknięcia przypadkowej zmiany ustawień, to można wybrać blokadę zabezpieczającą przed dostępem dzieci, patrz → *Strona 28*.

Przebieg programu

Status programu pokazywany jest w polu wskazań.

np. Przewidywany czas trwania programu w godzinach i minutach.

1:27

Wskazówka: Podczas wybierania programu wyświetlany jest przewidywany czas suszenia zalecanej ilości. Czas suszenia (z wyjątkiem programów czasowych) jest określany i adaptowany na podstawie wilgotności zawartości suszarki. Jest to realizowane na zasadzie skokowych zmian pozostałego czasu suszenia.

Suche

Do prasowania

Do szafy

Mniej zagnieceń

Przerwa

GOTO Koniec

WE,

WYJM

IJ

PRAN

IE

Zmiana programu lub dokładanie prania

W trakcie suszenia można w każdej chwili wyjąć lub dołożyć pranie, jak również zmienić lub dopasować program.

1. Otworzyć drzwi suszarki lub wybrać przycisk start w celu zatrzymania programu.
2. Dołożyć pranie lub wyjąć tekstylia.
3. Jeśli to konieczne, wybrać inny program lub funkcję dodatkową.
4. Zamknąć drzwi suszarki.
5. Nacisnąć przycisk start.

Wskazówka: Widoczny na wyświetlaczu czas trwania programu zostanie zaktualizowany odpowiednio do załadunku i wilgotności końcowej białizny. Wyświetlone wartości mogą zostać zmodyfikowane po dokonaniu zmiany programu lub dopasowaniu załadunku.

Zatrzymanie programu

Program można w każdej chwili zatrzymać, otwierając drzwi suszarki lub naciskając przycisk start w celu przerwania programu.

Uwaga!


Niebezpieczeństwo pożaru. Białizna może się zapalić.

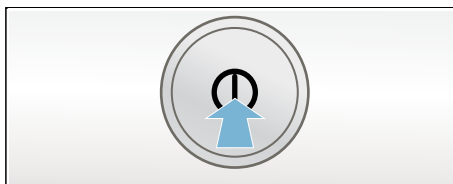
W przypadku przerwania programu wszystkie znajdujące się w suszarce rzeczy należy wyjąć i rozwiesić, umożliwiając ujście skumulowanego ciepła.

Koniec programu

Na wyświetlaczu pojawia się GOTOWE, WYJMIJ PRANIE.

Wyjąć białiznę i wyłączyć suszarkę

1. Wyjąć pranie.
2. Nacisnąć przycisk , aby wyłączyć suszarkę.

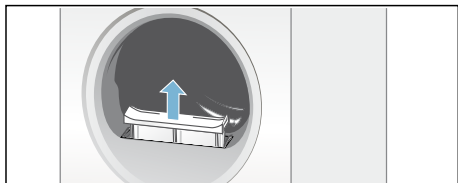


Czyszczenie filtra wyłapującego kłaczkę

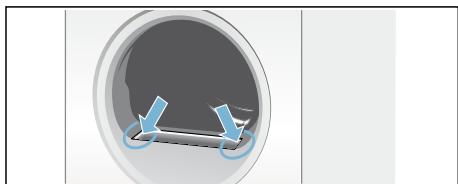
Wskazówka: Podczas suszenia kłaczek i włosów z prania wychwytywane są przez filtr wyłapujący kłaczkę. Zapchany lub zanieczyszczony filtr wyłapujący kłaczkę ogranicza przepływ powietrza i powoduje, że suszarka nie może osiągnąć pełnej mocy. Czyste filtry wyłapujące kłaczkę zmniejszają poza tym zużycie prądu i skracają czas suszenia.

Filtr wyłapujący kłaczkę należy czyścić **po każdym** suszeniu:

1. Otworzyć drzwi suszarki i usunąć z nich wszystkie kłaczkę.
2. Wyjąć dwuczęściowy filtr wyłapujący kłaczkę.

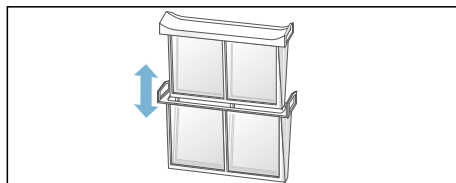


3. Usunąć kłaczkę z wgłębienia na filtr.

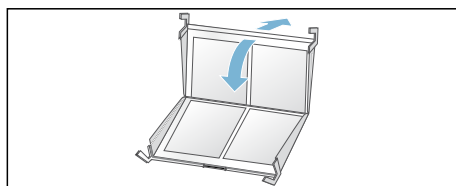


Wskazówka: Dopilnować, aby kłaczkę nie wpadły do otwartego kanału.

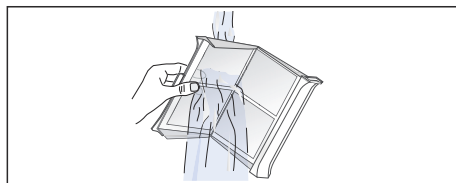
4. Rozłożyć dwuczęściowy filtr wyłapujący kłaczkę.



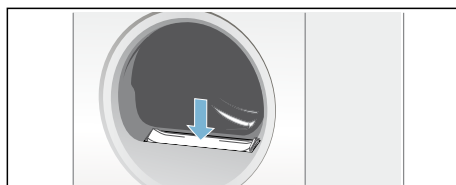
5. Otworzyć oba filtry i usunąć wszystkie kłaczkę.



6. Splukać kłaczkę pod bieżącą, ciepłą wodą.



7. Osuszyć filtry wyłapujące kłaczkę, złożyć je w całość i ponownie umieścić w suszarce.



Uwaga!
Suszarka może ulec uszkodzeniu.

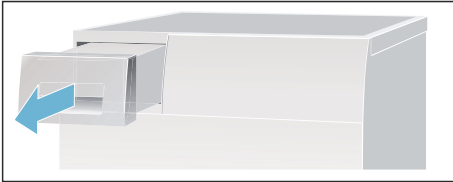
Nie używać suszarki w przypadku braku lub uszkodzenia filtra wyłapującego kłaczkę.

Opróżnianie pojemnika na skondensowaną wodę

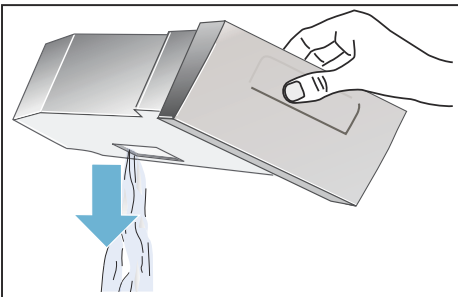
Podczas suszenia w urządzeniu gromadzi się skondensowana woda.

W przypadku braku węża odprowadzającego skondensowana woda jest odprowadzana do specjalnego pojemnika. W takim przypadku należy opróżniać pojemnik na skondensowaną wodę po każdym suszeniu oraz dodatkowo, gdy całkowicie napętni się w trakcie suszenia.

1. Wyciągnąć poziomo pojemnik na skondensowaną wodę.



2. Wylać skondensowaną wodę.

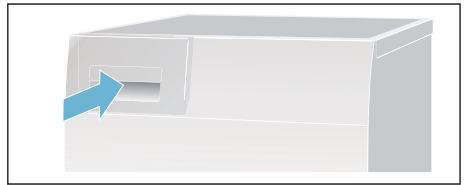


Uwaga!

Zanieczyszczona woda skondensowana może stanowić zagrożenie dla zdrowia lub być przyczyną powstania szkód materialnych.

Skondensowana woda nie nadaje się do picia i może być zanieczyszczona kłaczkami z tkanin. Nie wolno jej pić ani wykorzystywać do innych celów.

3. Pojemnik na skondensowaną wodę wsunąć do suszarki tak, aby wyraźnie zaskoczył na swoje miejsce.

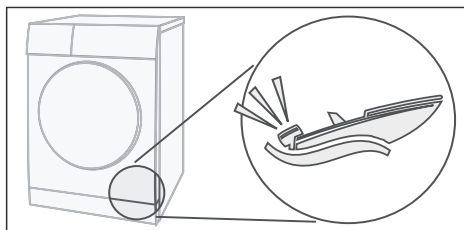


Wskazówka: Filtr w pojemniku na skondensowaną wodę filtruje wodę wykorzystywaną do automatycznego czyszczenia suszarki. Filtr jest oczyszczany przez opróżnienie pojemnika na skondensowaną wodę. Filtr należy regularnie sprawdzać pod kątem gromadzących się osadów i w razie potrzeby usunąć je. Patrz → Strona 38.

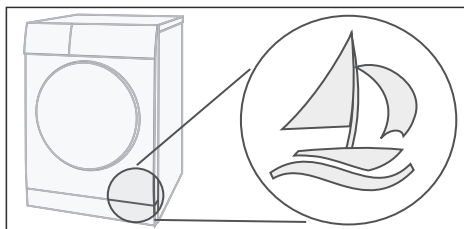
Odgłosy

Wskazówka: W czasie suszenia, szczególnie w początkowej fazie, pojawiają się dźwięki wydawane przez sprężarkę i pompę, które wynikają z ich pracy. Dźwięki te są normalne i nie wywierają ujemnego wpływu na funkcjonowanie urządzenia.

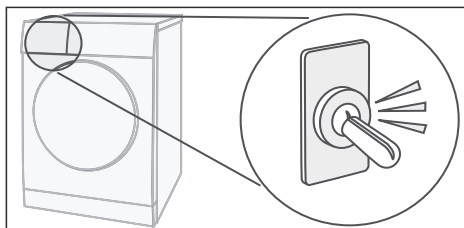
Kompresor sprawia, że w suszarce od czasu do czasu powstaje warkot. Natężenie odgłosów jest zróżnicowane w zależności od programu i postępu suszenia.



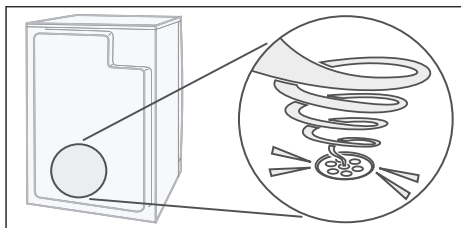
Kompresor suszarki jest co jakiś czas wietrzony; podczas tego procesu powstaje odgłos brzęczenia.



Automatyczne czyszczenie suszarki jest przyczyną powstawania odgłosów stukania.



Pompa pompuje skondensowaną wodę do pojemnika. Słyszalne są odgłosy pompowania.





Czyszczenie

Czyszczenie suszarki i panelu obsługi



Ostrzeżenie

Zagrożenie życia!

Suszarka jest zasilana energią elektryczną, co wiąże się z niebezpieczeństwem porażenia prądem. Przed czyszczeniem odłączyć suszarkę od sieci elektrycznej.

Suszarkę należy czyścić wyłącznie wodą i miękką, wilgotną ściereczką.

Natychmiast usuwać wszelkie pozostałości środków piorących i sprayów. Nie używać środków czyszczących ani środków do wstępnego usuwania plam (np. sprayów do wstępnego zmiękczenia plam, odplamiaczy). Do czyszczenia urządzenia nie używać myjek wysokociśnieniowych ani parowych.

Czyszczenie czujnika wilgotności

Wskazówka: Suszarka jest wyposażona w czujnik wilgotności ze stali nierdzewnej. Czujnik wilgotności mierzy stopień wilgotności białizny. Po dłuższym użytkowaniu na czujniku wilgotności może powstać cienki osad kamienia albo resztek środków piorących i pielęgnujących. Osady takie należy regularnie usuwać, ponieważ mogą one ujemnie wpływać na działanie czujnika, a więc na skuteczność suszenia.

Otworzyć drzwi i wytrzeć czujnik wilgotności szorstką gąbką.



Uwaga!

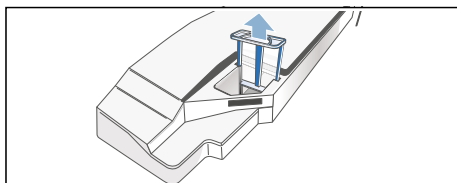
Czujnik wilgotności może ulec uszkodzeniu.

Nie używać do czyszczenia czujnika wilgotności środków do szorowania ani czyścików z wełny stalowej.

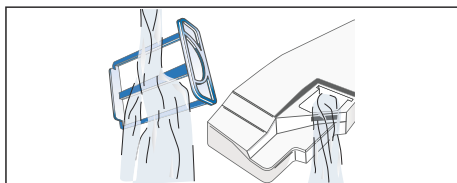
Czyszczenie filtra w pojemniku na skondensowaną wodę

Wskazówka: Filtr w pojemniku na skondensowaną wodę oczyszcza wodę używaną do automatycznego czyszczenia suszarki.

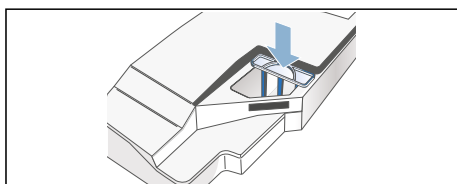
1. Wyciągnąć poziomo pojemnik na skondensowaną wodę.
2. Wylać skondensowaną wodę.
3. Wyjąć filtr.



4. Wyczyścić filtr pod bieżącą, ciepłą wodą lub umyć w zmywarce do naczyń.



5. Wsunąć filtr tak, aby wyraźnie zaskoczył na swoje miejsce.



Uwaga!

Suszarka może ulec uszkodzeniu w wyniku zanieczyszczenia kłaczkami.

Suszarki używać wyłącznie, gdy filtr jest włożony.

6. Wsunąć pojemnik na skondensowaną wodę tak, aby wyraźnie zaskoczył na swoje miejsce.

? Usterka, co robić?

Usterki	Przyczyna/rozwiązanie problemu
Na wyświetlaczu pojawia się komunikat Proszę opróżnić pojemnik na skondensowaną wodę i przerwy zostaje proces suszenia.	<ul style="list-style-type: none"> ■ Opróżnić pojemnik na skondensowaną wodę; oraz usunąć z suszarki pozostałości wody; . ■ W przypadku zainstalowania opcjonalnego odpływu skondensowanej wody*, wąż odpływu może być zapchany lub zagięty. Sprawdzić wąż pod kątem gromadzenia się osadów i przepłukać. Unikać zaginania węża.
Na wyświetlaczu widoczny jest komunikat Proszę wyczyścić filtry wyłapujące kłaczki .	Wyczyścić filtr wyłapujący kłaczki i nacisnąć przycisk start → <i>Strona 34</i> .
Na wyświetlaczu widoczny jest komunikat Wymiennik ciepła jest płukany .	To nie usterka. Wymiennik ciepła jest automatycznie oczyszczany. Nie wyciągać pojemnika na skondensowaną wodę, gdy świeci się to wskazanie.
Suszarka nie włącza się.	<ul style="list-style-type: none"> ■ Czy wtyczka sieciowa jest włożona do gniazda i sprawdzony bezpiecznik? ■ Czy program jest wybrany? Wybrać program. ■ Czy drzwi suszarki są otwarte? Zamknąć drzwi. ■ Czy aktywowano zabezpieczenie przed dziećmi? Dezaktywować zabezpieczenie przed dziećmi. ■ Czy wybrano czas zakończenia programu (Gotowe za)? Program zostanie uruchomiony z opóźnieniem → <i>Strona 28</i>.
Powstawanie zagnieień.	<ul style="list-style-type: none"> ■ Zagniecenia powstają, gdy przekroczona zostanie pojemność ładunkowa suszarki lub zostanie wybrany program nieodpowiedni do danego rodzaju tekstyliów. W tabeli programów podane są wszystkie niezbędne informacje → <i>Strona 27</i>. ■ Ubrania należy wyjmować od razu po zakończeniu programu suszenia, pozostawienie ich w bębnie sprzyja powstawaniu zagnieień.
Wycieka woda.	To nie usterka, suszarka może być krzywo ustawiona. Wypoziomować suszarkę.
Wyświetlany czas trwania programu zmienia się w trakcie suszenia.	To nie usterka. Czas suszenia (z wyjątkiem programów czasowych) jest określany i adaptowany na podstawie wilgotności zawartości suszarki.
* w zależności od modelu	

Usterki	Przyczyna/rozwiązanie problemu
Pranie nie jest odpowiednio suche lub jest zbyt wilgotne.	<ul style="list-style-type: none"> ■ Ciepła bielizna sprawia wrażenie bardziej wilgotnej niż jest w rzeczywistości. Rozwiesić pranie i odczekać, aż jego temperatura spadnie. ■ Należy precyzyjnie ustawić rezultat suszenia, czas suszenia ulegnie wtedy wydłużeniu, ale nie nastąpi wzrost temperatury. Pranie będzie bardziej suche → <i>Strona 28</i>. ■ Wybrać program o dłuższym czasie suszenia lub ustawić wyższy parametr rezultatu suszenia. Nie nastąpi przy tym wzrost temperatury. ■ Wybrać program czasowy w celu dosuszenia wilgotnego prania → <i>Strona 27</i>. ■ Przekroczenie maksymalnej pojemności załadunkowej programu może uniemożliwić prawidłowe wysuszenie prania. ■ Wyczyścić czujnik wilgotności w bębnie. Na czujniku wilgotności może powstać cienki osad kamienia albo resztek środków piorących i pielęgnujących, który ujemnie wpływa na jego działanie. Pranie nie jest dostatecznie suche → <i>Strona 37</i>. ■ Proces suszenia został przerwany z powodu awarii zasilania, pełnego pojemnika na skondensowaną wodę lub przekroczenia maksymalnego czasu suszenia. <p>Wskazówka: Przestrzegać również wskazówek dotyczących prania → <i>Strona 26</i>.</p>
Czy czas suszenia jest zbyt długi?	<ul style="list-style-type: none"> ■ Filtr wyłapujący kłaczki może być zanieczyszczony, co powoduje wydłużenie czasu suszenia. Wyczyścić filtr wyłapujący kłaczki. ■ Również zastawienie lub zasłonięcie kratki wentylacyjnej suszarki może być przyczyną wydłużenia czasu suszenia. Nie zasłaniać kratki wentylacyjnej. ■ Optymalna temperatura otoczenia powinna w przypadku suszenia mieścić się w przedziale od 15°C do 30°C. Poza tym zakresem temperatury czas suszenia może ulec wydłużeniu. ■ Powodem wydłużenia czasu suszenia może być również niewystarczająca cyrkulacja powietrza w pomieszczeniu. Przewietrzyć pomieszczenie.
Wyświetlacz zgasł, a przycisk start miga.	To nie usterka. Tryb oszczędzania energii jest aktywny → <i>Strona 14</i> .
Pozostałości wody w pojemniku na skondensowaną wodę, mimo że suszarka podłączona jest do odpływu skondensowanej wody*.	To nie usterka. W przypadku zainstalowania odpływu wody skondensowanej, w pojemniku na skondensowaną wodę gromadzą się pozostałości wody w związku ze stosowaniem funkcji samoczyszczenia suszarki.
Wilgotność w pomieszczeniu wzrasta.	To nie usterka. Zapewnić odpowiednie wietrzenie pomieszczenia.
Przerwa w dopływie prądu.	Program suszenia zostaje przerwany. Wyjąć i rozwiesić pranie lub ponownie włączyć program.
* w zależności od modelu	

Usterki	Przyczyna/rozwiązanie problemu
Dodatkowe odgłosy podczas suszenia.	To nie usterka. Odgłosy są związane z automatycznym czyszczeniem wymiennika ciepła → <i>Strona 36</i> .
Suszarka wydaje się zimna mimo włączonego suszenia.	To nie usterka. Suszarka z pompą ciepła suszy efektywnie w niskich temperaturach.
* w zależności od modelu	

Wskazówka:

Jeśli usterki nie da się usunąć we własnym zakresie przez wyłączenie i włączenie suszarki, należy skontaktować się z serwisem.

Serwis

Serwis

Jeśli usterki nie uda się usunąć we własnym zakresie (Usterka, co robić?), należy skontaktować się z serwisem. Pracownicy serwisu znajdą odpowiednie rozwiązanie, co pozwoli również uniknąć zbędnych przyjazdów techników.

Dane kontaktowe najbliższego serwisu można znaleźć w dołączonym wykazie punktów serwisowych.

Pracownikowi serwisu należy podać symbol produktu (E-Nr) oraz numer fabryczny (FD) suszarki.

E-Nr. _____ FD _____

Informacje te podane są po wewnętrznej stronie drzwi suszarki lub z tyłu suszarki.

Warto zaufać kompetencjom producenta.

W razie usterki prosimy o kontakt z nami. Dzięki temu mają Państwo gwarancję, że naprawy zostaną wykonane przez przeszkolonych techników serwisu, którzy dysponują oryginalnymi częściami zamiennymi do danego urządzenia.



Parametry zużycia


Tabela parametrów zużycia

Program	Prędkość wirowania	Czas trwania**		Zużycie energii elektrycznej**	
		9 kg	4,5 kg	9 kg	4,5 kg
Bawełna					
Do szafy*	1400 obr./min	214 min	136 min	1,27 kWh	0,74 kWh
	1000 obr./min	240 min	152 min	1,42 kWh	0,83 kWh
	800 obr./min	267 min	170 min	1,59 kWh	0,93 kWh
Do prasowania*	1400 obr./min	142 min	89 min	0,76 kWh	0,48 kWh
	1000 obr./min	164 min	103 min	0,95 kWh	0,56 kWh
	800 obr./min	186 min	117 min	0,99 kWh	0,64 kWh
Syntetyki		3,5 kg		3,5 kg	
Do szafy*	800 obr./min	60 min		0,40 kWh	
	600 obr./min	73 min		0,46 kWh	

* Ustawienia programu zgodnie z obowiązującą normą EN61121 przy użyciu zewnętrznego węża odprowadzającego.

** Rzeczywiste wartości mogą odbiegać od podanych w zależności od rodzaju tkaniny, doboru tkanin do suszenia, wilgotności końcowej tekstyliów, ustawionego stopnia dosuszenia, ilości bielizny włożonej do suszarki, warunków otoczenia, jak również od aktywowanych funkcji dodatkowych.

Najbardziej efektywny program dla tkanin bawełnianych

Poniższy “standardowy program do bawełny” (oznaczony symbolem ) jest przeznaczony do suszenia tkanin bawełnianych o normalnym stopniu wilgotności i charakteryzuje się największą efektywnością w odniesieniu do parametrów zużycia energii podczas suszenia mokrych tkanin bawełnianych.

Standardowe programy do bawełny zgodnie z aktualnym rozporządzeniem UE 932/2012

Program + rezultat suszenia	Załadunek	Zużycie energii elektrycznej	Czas trwania programu
 Bawełna Do szafy	9 kg / 4,5 kg	1,42 kWh / 0,83 kWh	240 min / 152 min

Ustawienia programu do kontroli i klasyfikacji energetycznej zgodnie z dyrektywą 2010/30/UE



Dane techniczne

Wymiary:

85 x 60 x 60 cm

wysokość x szerokość x głębokość

Waga:

ok. 57 kg

Maksymalna pojemność załadunkowa:

9 kg

Pojemnik na skondensowaną wodę:

4,6 l

Napięcie przyłączeniowe:

220 - 240 V

Moc przyłączeniowa:

maks. 700 W

Bezpiecznik:

10 A

Wewnętrzne oświetlenie bębna*

Temperatura otoczenia:

5-35°C

Pobór mocy przy wyłączonym urządzeniu:

0,13 W

Pobór mocy w trybie gotowości (urządzenie nie jest wyłączone):

0,13 W

* w zależności od modelu



Zlecenie naprawy oraz pomoc w razie usterki

PL 801 191 534

Adresy serwisów w poszczególnych krajach znajdują się w załączonym spisie autoryzowanych serwisów.

Robert Bosch Hausgeräte GmbH
Carl-Wery-Straße 34
81739 München, GERMANY



9001278580 (9703)