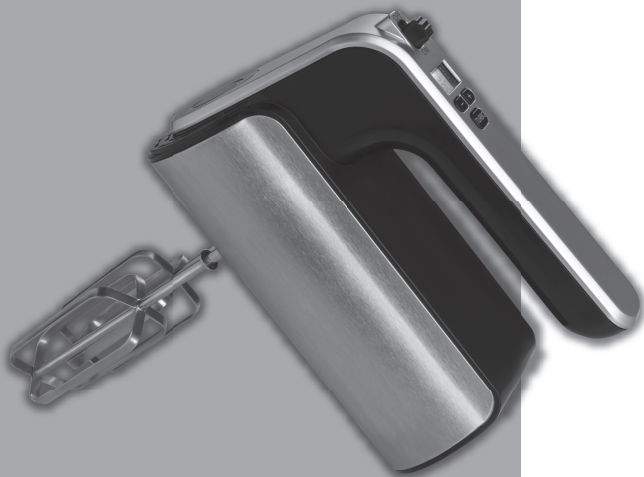


# RAVEN

mikser ręczny

---

model: EM002



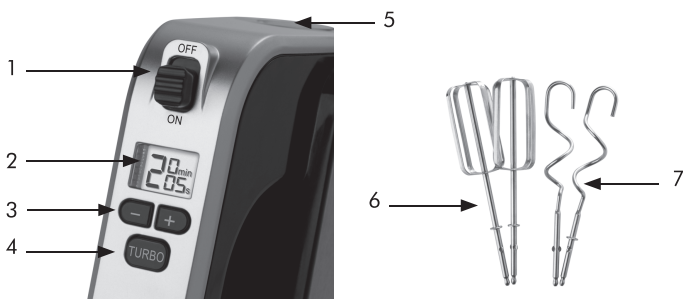
instrukcja obsługi

# Gratulujemy zakupu naszego Urządzenia i witamy wśród Użytkowników produktów marki RAVEN!

**Przed włączeniem i rozpoczęciem użytkowania uważnie  
przeczytaj instrukcję i zachowaj ją do wglądu.**

Opis miksera EM002:

1. Włącznik / Wyłącznik /  
Przycisk zwalniania mieszadeł EJECT
2. Wyświetlacz LCD
3. Przyciski zmiany prędkości
4. Przycisk TURBO
5. Podświetlenie LED
6. Mieszadła trzepakowe
7. Mieszadła hakowe



**Przed uruchomieniem miksera ręcznego (Urządzenia) i rozpoczęciem jego eksploatacji dokładnie przeczytaj instrukcję obsługi. Stosuj się do instrukcji Obsługi przy każdym użyciu Urządzenia. Producent nie bierze odpowiedzialności za szkody wynikające z niewłaściwego lub niezgodnego z instrukcją użycia Urządzenia.**

**Niewłaściwe lub niezgodne z instrukcją użycie Urządzenia stwarza niebezpieczeństwo dla życia lub zdrowia.**

### **ZALECENIA BEZPIECZEŃSTWA**

- Przed użyciem należy przeczytać dokładnie instrukcję.
- Prosimy zachować instrukcję obsługi Urządzenia na przyszłość. W razie przekazania Urządzenia innej osobie należy dołączyć do niego instrukcję obsługi
- Urządzenie może być używane przez osoby o ograniczonej zdolności fizycznej, czuciowej lub psychicznej oraz osoby bez doświadczenia i wiedzy, jeżeli są one pod nadzorem lub korzystają z urządzenia bezpiecznie, zgodnie z instrukcją obsługi i rozumieją zagrożenia.
- Dzieci nie powinny bawić się Urządzeniem.
- Dzieci nie mogą użytkować Urządzenia. Dzieci nie zdają sobie sprawy z niebezpieczeństw, które mogą powstać podczas używania urządzeń elektrycznych.
- Trzymaj Urządzenie i jego przewód zasilający z dala od dzieci.

- Zawsze odłącz urządzenie od źródła zasilania jeśli znajduje się bez nadzoru oraz przed montażem, demontażem lub czyszczeniem.

- **Ostrzeżenie! Ryzyko urazu w przypadku niewłaściwego użycia.**

- Urządzenie jest przeznaczone wyłącznie do użytku domowego i nie nadaje się do zastosowania w warunkach przemysłowych.
- Urządzenie jest zasilane elektrycznie, prądem zmiennym o napięciu 220–240 V~ 50/60 Hz. Przed podłączeniem Urządzenia do gniazdka sieci elektrycznej sprawdź, czy parametry sieci odpowiadają powyższym wymaganiom.
- Przed podłączeniem Urządzenia do sieci elektrycznej zawsze sprawdź, czy włącznik jest w pozycji OFF. Tak samo, przed odłączeniem Urządzenia, włącznik powinien być w pozycji OFF.
- Nie zanurzaj Urządzenia, przewodu zasilającego ani jego wtyczki w wodzie lub innej cieczy. Zanurzenie w wodzie lub innej cieczy może spowodować porażenie prądem.
- W przypadku zalania elementów zewnętrznych Urządzenia przed włączeniem Urządzenia do sieci dokładnie je wysusz.
- Uważaj, żeby przewód zasilający nie stykał się z ostrymi krawędziami oraz gorącymi powierzchniami, może to spowodować uszkodzenie przewodu zasilającego.
- Nie używaj Urządzenia, jeżeli wykazuje ono jakiegokolwiek oznaki uszkodzenia lub jeżeli zostało upuszczone na podłogę.
- W celu zapewnienia prawidłowej eksploatacji Urządzenia oraz zachowania wszelkich zasad bezpieczeństwa, naprawy

Urządzenia, w tym wymiana przewodu zasilającego, muszą być przeprowadzane przez serwis producenta.

- Wyciągaj wtyczkę Urządzenia z gniazdka elektrycznego:
  - po każdym użyciu Urządzenia,
  - w przypadkach jakichkolwiek podejrzeń dotyczących nieprawidłowego działania Urządzenia,
  - przed czyszczeniem i konserwacją Urządzenia.
- Wyjmując wtyczkę Urządzenia z gniazdka elektrycznego, należy zachować szczególną ostrożność i nie należy ciągnąć za przewód zasilający, lecz bezpośrednio za wtyczkę, przytrzymując drugą ręką gniazdko elektryczne.
- Nie dotykaj Urządzenia podłączonego do sieci elektrycznej oraz gniazdek elektrycznych mokrymi rękami.
- Nie wystawiaj Urządzenia na działanie deszczu lub wilgoci.
- Nie pozostawiaj pracującego Urządzenia bez nadzoru.
- W czasie pracy urządzenia nie wkładaj rąk, ani żadnych przedmiotów (sztućców, narzędzi itp.) do miksowanych składników.
- Trzymaj palce, włosy, ubranie i przybory z dala od ruchomych części urządzenia (elementów obracających się).
- **Niebezpieczeństwo poparzenia! Nie używaj Urządzenia do miksowania wrzących cieczy i gorących tłuszczów. Temperatura przygotowywanych potraw nie powinna przekraczać 35°C.**
- Nie należy używać Urządzenia w sposób ciągły dłużej niż 3 minuty. Po upływie tego czasu odłącz Urządzenie od zasilania i odczekaj 1 minutę, zanim je ponownie uruchomisz.

- Nie włączaj miksera, dopóki nie zostaną zainstalowane lub zamocowane wszystkie części.
- Nie rozpoczynaj miksowania, dopóki mieszadła nie są zanurzone.
- Podczas miksowania płynów, używaj wysokiego dzbanka lub miksuj małą ilość płynu, by uniknąć jego wylewania się i rozpryskiwania.
- Po użyciu miksera, przed wyjęciem ruchomych elementów, sprawdź, czy całkowicie zatrzymały się i wyjmij wtyczkę z gniazdka elektrycznego.
- Zawsze stawiaj Urządzenie na płaskiej i stabilnej powierzchni.
- Używanie Urządzenia w sposób i w celu sprzecznym z instrukcją obsługi może stanowić zagrożenie dla zdrowia oraz życia.

## **ZALECENIA OBSŁUGI**

### **PRZED PIERWSZYM UŻYCIEM**

Usuń z Urządzenia wszystkie elementy opakowania.

Przed pierwszym użyciem wszystkie części Urządzenia mające kontakt z żywnością muszą być dokładnie wyczyszczone (patrz sekcja: Czyszczenie i konserwacja).

### **INSTRUKCJA OBSŁUGI**

1. Upewnij się, że mikser jest odłączony od sieci elektrycznej, a włącznik jest ustawiony w pozycji OFF.
2. Wybierz właściwe mieszadła w zależności od planowanej pracy. Mieszadła trzepakowe są odpowiednie do ubijania i mieszania,

mieszadła hakowe są odpowiednie wyrabiania ciast.

3. Wsuń końcówki mieszadeł w otwory w mikserze.
4. Podłącz wtyczkę przewodu zasilającego do gniazdka elektrycznego.
5. Zanurz mieszadła w naczyniu z produktami do miksowania i uruchom Urządzenie ustawiając włącznik w pozycję ON. Wyświetlacz LCD będzie błyskał
6. Przyciskami + i - ustaw wymaganą prędkość obrotów. Urządzenie posiada 5 pozycji prędkości obrotów, każda kolejna pozycja to większe obroty od poprzedniej, aż do osiągnięcia prędkości maksymalnej w pozycji 5.
7. Przycisk TURBO powoduje chwilowe zwiększenie prędkości obrotowej – nie należy stosować tego przycisku dłużej niż przez 30 sekund ciągłej pracy. Prędkość pracy z wciśniętym przyciskiem TURBO będzie taka sama jak na pozycji 5 ustawienia prędkości obrotów.
8. Po skończeniu pracy wyłącz mikser, ustawiając przełącznik w pozycji OFF i wyjmij wtyczkę z gniazdka elektrycznego.
9. Następnie usuń mieszadła, naciskając przycisk zwalniania mieszadeł EJECT.

**Uwaga! Przycisk zwalniania mieszadeł EJECT można nacisnąć tylko wtedy, gdy włącznik jest w pozycji OFF!**

## WSKAZÓWKI I PORADY DOTYCZĄCE OBSŁUGI

- Podczas pracy, wyświetlacz LCD pokazuje bieżącą pozycję prędkości obrotów oraz aktualny czas pracy.
- Mieszadła trzepakowe nadają się do przygotowywania sosów, kremów, ubijania piany, mieszania rzadkiego ciasta itp.
- Mieszadła hakowe stosuje się do przyrządzania gęstszego ciasta i jego zagniatania.
- Nie wolno używać jednocześnie mieszadła trzepakowego i mieszadła hakowego.
- Produkty schłodzone takie jak masło, przed miksowaniem wystawić z lodówki na czas potrzebny do uzyskania temperatury pokojowej.
- Należy ostrożnie postępować przy mieszaniu lub ubijaniu suchych składników. By nie doszło do wysypania takich składników jak mąka, cukier i inne poza misę.
- Zawsze rozpoczynaj miksowanie składników od najniższej prędkości. Powoli zwiększaj prędkość miksowania, aż do żądanej prędkości.
- Urządzenie nie jest przeznaczone do kruszenia lodu i rozdrabniania twardych artykułów spożywczych.

**Uwaga:** Maksymalny czas ciągłej pracy Urządzenia może trwać 3 minuty. Jeżeli czas ten zostanie przekroczony, należy natychmiast wyłączyć Urządzenie i odczekać przynajmniej 1 minutę przed jego ponownym uruchomieniem.



- Przekroczenie maksymalnego czasu pracy grozi uszkodzeniem Urządzenia.
- Urządzenie zostało zaprojektowane do mieszania żywności, nie używaj go do innych celów.

**UWAGA:** Jeżeli mieszadła zakleszczą się podczas pracy Urządzenia natychmiast przestaw włącznik w pozycję OFF i odłącz Urządzenie od gniazda sieci elektrycznej. Następnie wykorzystując plastikową lub drewnianą łopatkę usuń przyczynę zablokowania. Praca Urządzenia przy zablokowanych mieszadłach może prowadzić do uszkodzenia Urządzenia.

## CZYSZCZENIE I KONSERWACJA

1. Przed przystąpieniem do czyszczenia Urządzenia, wyłącz je z sieci elektrycznej i odczekaj do jego całkowitego ostygnięcia.
2. Korpus urządzenia wytrzyj miękką wilgotną szmatką i osusz papierowym ręcznikiem lub suchą szmatką.
3. Mieszadła Urządzenia umyj w ciepłej wodzie z dodatkiem płynu do naczyń, wypłucz i wytrzyj do sucha.
4. W przypadku trudnych do usunięcia resztek, należy użyć łopatki drewnianej lub z tworzyw sztucznych.

### **Uwaga!**

**Do mycia obudowy nie używaj silnych detergentów w postaci emulsji, mleczka, pasty itp. ani materiałów ściernych, które mogą m.in. usunąć naniesione informacyjne symbole graficzne, takie jak podziałki, oznaczenia, znaki ostrzegawcze itp.**

### **Uwaga!**

**Nie zanurzaj wtyczki, przewodu zasilającego lub korpusu Urządzenia w wodzie lub innych płynach.**

### **Uwaga!**

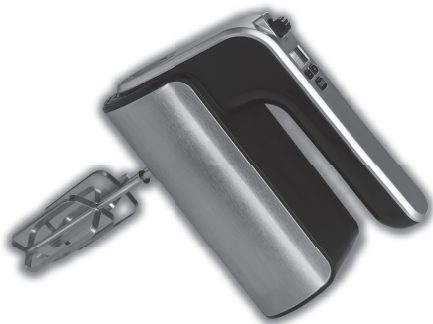
**Nie wkładaj żadnego elementu Urządzenia do zmywarki.**

**Nieprzestrzeganie zasad użytkowania i konserwacji Urządzenia zawartych w instrukcji obsługi może prowadzić do jego uszkodzenia, nieprawidłowego funkcjonowania oraz skrócenia okresu jego eksploatacji.**

## **PRZECHOWYWANIE I TRANSPORT**

Przed schowaniem Urządzenia należy je wystudzić i osuszyć. Przechowywać i transportować w opakowaniu zabezpieczającym przed wilgocią, kurzem i uszkodzeniami mechanicznymi. Przechowywać w miejscach niedostępnych dla dzieci.

## DANE TECHNICZNE



Model: EM002

Nazwa: Raven

Produkt: mikser

Zasilanie: 220–240 V~

Częstotliwość: 50/60 Hz

Moc znamionowa: 350 W

Maksymalny czas nieprzerwanej pracy: 3 minuty

Klasa ochronności: pierwsza (gniazdka sieci elektrycznej powinno być wyposażone w bolec ochronny)

Zestaw: mikser ręczny, 2x mieszadło hakowe, 2x mieszadło trzepakowe, instrukcja obsługi z kartą gwarancyjną

## DEKLARACJA CE

Urządzenie zostało zaprojektowane, wyprodukowane i wprowadzone na rynek zgodnie z wymaganiami dyrektyw 2014/35/UE (LVD), 2014/30/UE (EMC) oraz 2009/125/WE (ERP) i dlatego wyrób został oznakowany znakiem CE oraz została wystawiona dla niego deklaracja zgodności udostępniana organom nadzorującym rynek.

## PRAWIDŁOWA UTYLIZACJA PRODUKTU



Takie oznakowanie informuje, że sprzęt ten po okresie jego użytkowania nie może być umieszczany łącznie z innymi odpadami pochodzącymi z gospodarstwa domowego.

Użytkownik jest zobowiązany do oddania Urządzenia prowadzącym zbieranie zużytego sprzętu elektrycznego i elektronicznego.

Prowadzący zbieranie, w tym lokalne punkty zbiórki, sklepy oraz gminne jednostki, tworzą odpowiedni system umożliwiający oddanie tego sprzętu.

Właściwe postępowanie ze zużytym sprzętem elektrycznym i elektronicznym przyczynia się do uniknięcia szkodliwych dla zdrowia i środowiska naturalnego konsekwencji, wynikających z obecności składników niebezpiecznych oraz niewłaściwego składowania i przetwarzania takiego sprzętu.

W Urządzeniu ograniczono niektóre substancje mogące negatywnie oddziaływać na środowisko w okresie użytkowania tego produktu oraz po jego zużyciu.



Symbol ten oznacza, że elementy opakowania nim oznaczone nadają się do recyklingu. Po rozpakowaniu Urządzenia prosimy o usunięcie elementów jego opakowania w sposób niezagrażający środowisku.

# RAVEN

NAZWA SPRZĘTU

mikser ręczny

TYP / MODEL

EM002

NR PARTII

DATA SPRZEDAŻY

NR RACHUNKU

PODPIS I PIECZĄTKA  
SPRZEDAWCY

karta gwarancyjna

## WARUNKI GWARANCJI

- 1. Thing4you z siedzibą w Warszawie, adres: ul. Białoostocka 22/12, 03-741 Warszawa, Polska, udziela nabywcy miksera RAVEN EM002 (Produkt) 24-miesięcznej gwarancji na wolne od wad funkcjonowanie Produktu, licząc od daty nabycia Produktu przez nabywcę. Paragon lub faktura, wystawione przez sprzedawcę, potwierdzają datę nabycia Produktu.**
- Gwarancja obowiązuje i jest stosowana na terytorium Rzeczypospolitej Polskiej.
3. Gwarant, w zakresie udzielonej gwarancji, zobowiązuje się usunąć na własny koszt wszelkie wady Produktu, z wyjątkiem wymienionych w pkt 6 i 7 poniżej. Usunięcie wad będzie następować poprzez wymianę wadliwego Produktu na nowy, wolny od wad, w terminie nie dłuższym niż 21 dni roboczych od zgłoszenia przez nabywcę wadliwości Produktu.
4. W celu skorzystania z gwarancji nabywca jest zobowiązany zgłosić wadliwość Produktu w punkcie sprzedaży, w którym Produkt został nabyty, oraz dostarczyć tam wadliwy Produkt. Przeznaczony do wymiany Produkt powinien zostać dostarczony kompletny oraz z załączoną kartą gwarancyjną.
5. Produkt wolny od wad zostanie, na koszt Gwaranta, dostarczony do punktu sprzedaży, w którym Produkt został nabyty, w terminie określonym w pkt 3 powyżej.
6. Gwarancja nie obejmuje wad Produktu spowodowanych przez nabywcę lub wynikających z:
  - używania lub instalacji Produktu w sposób niezgodny z instrukcją obsługi,
  - niewłaściwego przechowywania lub konserwacji Produktu,
  - napraw lub przeróbek Produktu wykonywanych przez osoby nieuprawnione,
  - dostania się do wnętrza płynów lub ciał obcych na skutek używania Produktu w sposób niezgodny z instrukcją obsługi,
  - wyladowań atmosferycznych i spięć w sieci zasilającej.
7. Gwarancja nie obejmuje także czynności przewidzianych w instrukcji obsługi, do których wykonania zobowiązany jest nabywca we własnym zakresie i na własny koszt, np. zainstalowanie Produktu, konserwacja Produktu.
8. Postanowienia gwarancji nie wyłączają, nie ograniczają ani nie zawieszają uprawnień nabywców (konsumentów), wynikających z powszechnie obowiązujących przepisów prawa, w tym przepisów o rękojmi za wady rzeczy sprzedanej.
9. Karta gwarancyjna jest ważna, jeżeli posiada podpis sprzedawcy i datę sprzedaży potwierdzoną pieczęcią firmy lub jednostki handlowej oraz podpis klienta. Karta gwarancyjna nie może zawierać skreśleń i poprawek.
10. Duplikat karty gwarancyjnej może być wydany na pisemną prośbę po przedstawieniu przez użytkownika dowodu zakupu.
11. Uzyskanie szczegółowych informacji na temat Produktu, w tym zasad i trybu postępowania gwarancyjnego, możliwe jest pod numerem telefonu 22 560 67 27 lub adresem e-mail serwis@thing4you.pl, w dni robocze.

**Akceptuję warunki niniejszej gwarancji**

.....  
(czytelny podpis kupującego)



PRODUCENT I DYSTRYBUTOR:

Thing4you

ul. Białostocka 22/12

03-741 Warszawa, Polska