

PHILIPS

Przenośny
głośnik

BT7700

Instrukcja obsługi



Aby uzyskać pomoc techniczną, zarejestruj swój produkt na stronie internetowej
www.philips.com/support

Spis treści

1 Ważne	1
Bezpieczeństwo	1
Uwaga	1

2 Głośnik Bluetooth	3
Wprowadzenie	3
Zawartość opakowania	3
Opis głośnika	4

3 Czynności wstępne	4
Ładowanie wbudowanego akumulatora	4
Włączanie i wyłączanie	5

5 Inne funkcje	8
Odtwarzanie dźwięku z urządzenia zewnętrznego	8
Ładowanie urządzenia	9
Regulacja głośności	9

6 Dane techniczne	10
--------------------------	----

7 Rozwiązywanie problemów	11
Ogólne	11
O urządzeniu Bluetooth	11

1 Ważne

Bezpieczeństwo



Ostrzeżenie

- Nigdy nie zdejmuj obudowy głośnika.
 - Nigdy nie stawiaj głośnika na innym urządzeniu elektronicznym.
 - Nie wystawiaj głośnika na działanie promieni słonecznych, źródeł otwartego ognia lub ciepła.
-
- W celu zapewnienia właściwej wentylacji upewnij się, że z każdej strony głośnika zachowany jest odpowiedni odstęp.
 - Jeśli produkt był narażony na pracę w wilgotnych warunkach, należy natychmiast go wytrzeć za pomocą miękkiej, suchej ściereczki.
 - Bateria nie powinna być wystawiana na działanie wysokich temperatur (światło słoneczne, ogień itp.).
 - Nie wolno stawiać na głośniku potencjalnie niebezpiecznych przedmiotów (np. płonących świec).



Uwaga

- Tabliczka znamionowa znajduje po lewej stronie głośnika.

Uwaga

Wszelkie zmiany lub modyfikacje tego urządzenia, które nie zostaną wyraźnie zatwierdzone przez firmę Gibson Innovations, mogą unieważnić pozwolenie na jego obsługę.

Zgodność

CE 0890

Firma Gibson Innovations niniejszym oświadcza, że ten produkt spełnia wszystkie niezbędne wymagania oraz inne ważne wytyczne dyrektywy 1999/5/WE. Deklarację zgodności można znaleźć na stronie internetowej pod adresem www.philips.com/support.

Ochrona środowiska

Utylizacja starych produktów i baterii



Ten produkt został wykonany z wysokiej jakości materiałów i elementów, które nadają się do ponownego wykorzystania.



Ten symbol na produkcie oznacza, że produkt podlega postanowieniom Dyrektywy Europejskiej 2012/19/UE.



Ten symbol oznacza, że produkt zawiera wbudowany akumulator objęty dyrektywą 2013/56/UE, którego nie można zutylizować z pozostałymi odpadami domowymi. Zalecamy przekazanie produktu do punktu zbiórki odpadów lub centrum serwisowego firmy Philips, gdzie akumulator zostanie wyjęty przez specjalistę.

Należy zapoznać się z lokalnymi przepisami dotyczącymi składowania zużytych produktów elektrycznych i

elektronicznych oraz akumulatorów. Należy postępować zgodnie z lokalnymi przepisami i nigdy nie należy wyrzucać produktu ani akumulatora ze zwykłymi odpadami gospodarstwa domowego. Prawidłowa utylizacja zużytych produktów i akumulatorów pomaga chronić środowisko naturalne oraz ludzkie zdrowie.



Uwaga

- Usunięcie wbudowanego akumulatora unieważnia gwarancję i może uszkodzić produkt.

Aby usunąć akumulator, należy zawsze zgłosić się do osoby uprawnionej.

Ochrona środowiska

Producent dołożył wszelkich starań, aby wyeliminować zbędne środki pakunkowe. Użyte środki pakunkowe można z grubsza podzielić na trzy grupy: tektura (karton), pianka polistyrenowa (boczne elementy ochronne) i polietylen (worki foliowe, folia ochronna).

Urządzenie zbudowano z materiałów, które mogą zostać poddane utylizacji oraz ponownemu wykorzystaniu przez wyspecjalizowane przedsiębiorstwa. Prosimy zapoznać się z obowiązującymi w Polsce przepisami dotyczącymi utylizacji materiałów pakunkowych, rozładowanych baterii oraz zużytych urządzeń elektronicznych.

Informacje o znakach towarowych



Znak słowny i logo Bluetooth® są zastrzeżonymi znakami towarowymi firmy Bluetooth SIG, Inc. Każde wykorzystanie takich znaków przez firmę Gibson Innovations Limited wymaga licencji. Inne znaki towarowe i nazwy handlowe są własnością odpowiednich firm.

2 Głośnik Bluetooth

Gratulujemy zakupu i witamy wśród klientów firmy Philips! Aby w pełni skorzystać z obsługi świadczonej przez firmę Philips, należy zarejestrować zakupiony produkt na stronie www.philips.com/welcome.

Wprowadzenie

Ten głośnik przeszedł test odporności na bryzganie wody (IPX4) i może być używany w pobliżu wody.

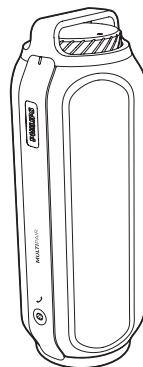
Ten głośnik umożliwia:

- słuchanie dźwięku z urządzeń obsługujących funkcję Bluetooth i innych urządzeń zewnętrznych,
- ładowanie urządzeń zewnętrznych.

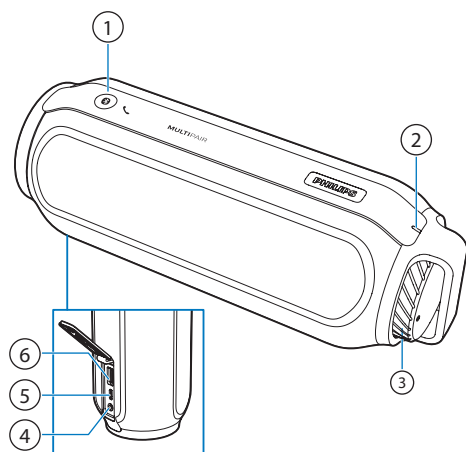
Zawartość opakowania


Po otwarciu opakowania należy sprawdzić jego zawartość:

- Głośnik
- Przewód USB do ładowania
- Materiały drukowane



Opis głośnika



- ① 
 - Uruchamianie trybu parowania Bluetooth.
 - Po nawiązaniu połączenia Bluetooth odbieranie połączeń przychodzących.
 - Usuwanie informacji o parowaniu Bluetooth.
- ② **Wskaźnik LED**
 - Informacja o stanie akumulatora lub połączenia Bluetooth.
- ③ **Pokrętko głośności (Ⓟ)**
 - Włączanie lub wyłączanie głośnika.
 - Regulacja poziomu głośności.
- ④ **AUDIO IN**
 - Podłączanie zewnętrznych urządzeń audio.
- ⑤ **DC IN**
 - Ładowanie wbudowanego akumulatora.
- ⑥ **CHARGING (5 V = 2,1 A)**
 - Ładowanie urządzenia zewnętrznego.

3 Czynności wstępne

Instrukcje z tego rozdziału zawsze wykonuj w podanej tu kolejności.

Ładowanie wbudowanego akumulatora

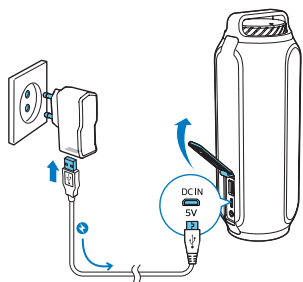
Głośnik jest zasilany za pomocą wbudowanego akumulatora.

Uwaga

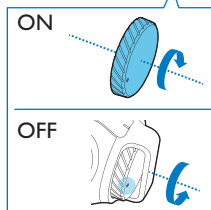
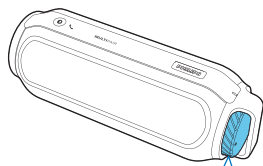
- Pełne naładowanie akumulatora trwa ok. czterech godzin (należy używać zasilacza 5 V, 2,1 A, zgodnie z zaleceniami). Jeśli natężenie ładowania wynosi poniżej 2 A, ładowanie może zająć więcej czasu.
- Akumulator ma ograniczoną liczbę możliwych cykli ładowania. Żywotność akumulatora oraz liczba cykli ładowania zależą od sposobu używania i zastosowanych ustawień.
- Wskaźnik LED miga na czerwono, kiedy poziom naładowania akumulatora jest niski.

Ładowanie wbudowanego akumulatora:

- Podłącz głośnik do źródła zasilania prądem przemiennym, korzystając z zasilacza (nieodłączony do zestawu).



Włączanie i wyłączanie



Stan systemu	Stan akumulatora	Stan wskaźnika LED
Wł.	Niski poziom naładowania	Miga na czerwono przez 10 minut, a następnie zmienia kolor na niebieski.
Wł.	Ładowanie	Świeci na czerwono w sposób ciągły przez 5 sekund, a następnie zmienia kolor na niebieski
Wył.	Ładowanie	Świeci na czerwono w sposób ciągły
Wył.	Pełne naładowanie	Wyłączenie

Aby włączyć lub wyłączyć głośnik, obróć pokrętko w prawo lub w lewo, aż usłyszysz kliknięcie.

- ↳ Gdy głośnik zostanie włączony, niebieski wskaźnik LED zacznie migać.
- ↳ Gdy głośnik zostanie wyłączony, niebieski wskaźnik LED zgaśnie.

Przełączanie w tryb gotowości

Po 15 minutach bezczynności głośnik automatycznie przełącza się w tryb gotowości.



Uwaga

- Aby wybudzić głośnik z trybu gotowości, naciśnij przycisk  na górze głośnika.

4 Korzystanie z urządzeń Bluetooth

Głośnik umożliwia słuchanie dźwięku z urządzeń obsługujących funkcję Bluetooth oraz obsługę połączeń przychodzących za pośrednictwem połączenia Bluetooth.

Podłączanie urządzenia Bluetooth

Uwaga



- Upewnij się, że w urządzeniu włączono funkcję Bluetooth i jest ono ustawione jako widoczne dla wszystkich innych urządzeń Bluetooth.
- Jakakolwiek przeszkoda między głośnikiem a urządzeniem Bluetooth może zmniejszyć zasięg działania.
- Zestaw należy trzymać z dala od innych urządzeń elektronicznych, które mogłyby powodować zakłócenia.
- Zasięg działania między głośnikiem a urządzeniem Bluetooth wynosi około 10 metrów.


- 1 Włącz głośnik.
↳ Zacznie migać niebieski wskaźnik LED.
- 2 W urządzeniu Bluetooth włącz funkcję Bluetooth i wyszukaj inne urządzenia Bluetooth, które można sparować (informacje na ten temat można znaleźć w instrukcji obsługi urządzenia).

- 3 Aby dokonać parowania, wybierz z listy wyświetlanej w urządzeniu pozycję [Philips BT7700]. W razie potrzeby wprowadź hasło parowania „0000”.
↳ Po pomyślnym nawiązaniu połączenia głośnik wyemituje dwa sygnały dźwiękowe, a wskaźnik LED zacznie świecić na niebiesko w sposób ciągły.

Podłączanie dwóch urządzeń Bluetooth jednocześnie

Z głośnikiem można w danej chwili sparować i połączyć maksymalnie dwa urządzenia z obsługą Bluetooth.

- Jeśli głośnik jest już podłączony do jednego urządzenia, naciśnij i przytrzymaj przez dwie sekundy przycisk , aby włączyć tryb parowania.
↳ Wskaźnik Bluetooth zacznie szybko migać na niebiesko.
↳ Głośnik będzie gotowy do sparowania z nowym urządzeniem Bluetooth.
↳ Poprzednie urządzenie będzie nadal podłączone do głośnika.
- Jeśli głośnik jest podłączony do dwóch urządzeń w tym samym czasie, a tylko jedno urządzenie odtwarza dźwięk, naciśnij i przytrzymaj przez dwie sekundy przycisk , aby włączyć tryb parowania.
↳ Bezczynne urządzenie zostanie odłączone.
↳ Głośnik będzie gotowy do sparowania z nowym urządzeniem Bluetooth.

- Jeśli głośnik jest podłączony do dwóch urządzeń w tym samym czasie, a żadne z tych urządzeń nie odtwarza dźwięku, naciśnij i przytrzymaj przez dwie sekundy przycisk , aby włączyć tryb parowania.
 - ↳ Pierwsze podłączone urządzenie zostanie odłączone.
 - ↳ Głośnik będzie gotowy do sparowania z nowym urządzeniem Bluetooth.

Wskaźnik LED	Opis
Szybko miga na niebiesko	Gotowość do parowania
Powoli miga na niebiesko	Podłączanie wcześniej podłączonego urządzenia
Świeci na niebiesko w sposób ciągły	Połączono

Odtwarzanie z urządzenia Bluetooth

Uwaga

- W przypadku połączenia przychodzącego odtwarzanie muzyki zostanie wstrzymane. Po zakończeniu połączenia telefonicznego odtwarzanie zostanie wznowione.

Po pomyślnym nawiązaniu połączenia Bluetooth włącz odtwarzanie dźwięku w dowolnym podłączonym urządzeniu.

- ↳ Dźwięk będzie przesyłany strumieniowo z urządzenia Bluetooth do głośnika.


Odłączanie urządzenia

- Wyłącz głośnik.
- Wyłącz funkcję Bluetooth w urządzeniu lub
- Przenieś urządzenie poza zasięg sygnału.

Ponowne podłączanie urządzenia


- Po włączeniu głośnika spróbuje on automatycznie połączyć się z ostatnio podłączonym urządzeniem.
- Jeśli to się nie uda, wybierz pozycję **[Philips BT7700]** w menu Bluetooth, aby ponownie nawiązać połączenie.

Usuwanie informacji o parowaniu

Naciśnij i przytrzymaj przycisk  przez 10 sekund.

Obsługa połączeń telefonicznych

Po nawiązaniu połączenia Bluetooth można obsługiwać połączenia przychodzące za pomocą głośnika.

Przycisk	Funkcja
	Naciśnij, aby odebrać połączenie przychodzące. Naciśnij i przytrzymaj przez dwie sekundy, aby odrzucić połączenie przychodzące. W trakcie połączenia naciśnij, aby zakończyć bieżące połączenie. W trakcie połączenia naciśnij i przytrzymaj przez dwie sekundy, aby przekierować połączenie do urządzenia przenośnego.

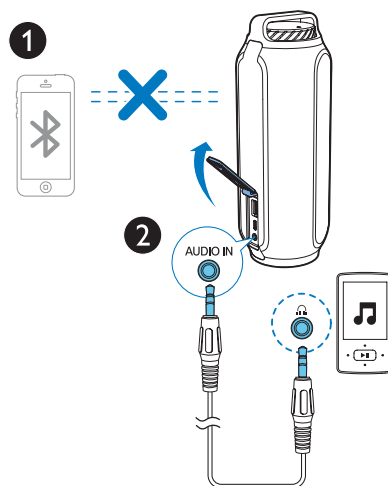
5 Inne funkcje

Odtwarzanie dźwięku z urządzenia zewnętrznego

Głośnik umożliwia również słuchanie muzyki z zewnętrznego urządzenia audio, np. odtwarzacza MP3.

Uwaga

- Upewnij się, że odtwarzanie muzyki przez Bluetooth jest zatrzymane.



- Otwórz osłonę na spodzie głośnika.
- Podłącz przewód sygnału wejściowego audio (niedołączony do zestawu) z wtyczką 3,5 mm po obu końcach do:
 - gniazda **AUDIO IN** w tym głośniku,
 - gniazda słuchawkowego w urządzeniu zewnętrznym.

- 3 Włącz odtwarzanie dźwięku w urządzeniu zewnętrznym (szczegółowe informacje można znaleźć w jego instrukcji obsługi).

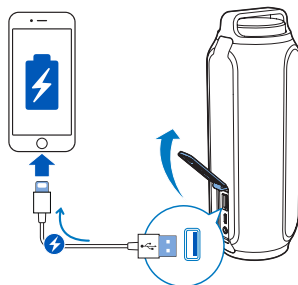
Wskazówka

- W przypadku rozpoczęcia strumieniowego przesyłania muzyki z podłączonego urządzenia Bluetooth głośnik automatycznie przełączy się na źródło Bluetooth.

Ładowanie urządzenia

Za pomocą głośnika można ładować urządzenia zewnętrzne, takie jak telefon komórkowy, odtwarzacz MP3 lub inne urządzenia przenośne.

- 1 Podłącz głośnik do urządzenia za pomocą przewodu USB.



- 2 Włącz głośnik.
↳ Ładowanie rozpocznie się po rozpoznaniu urządzenia.

Uwaga

- Kiedy poziom naładowania akumulatora jest niski lub głośnik jest podłączony do źródła zasilania, ładowanie jest zatrzymywane.

Regulacja głośności

Podczas odtwarzania muzyki obróć pokrętło, aby zwiększyć lub zmniejszyć głośność.

6 Dane techniczne

Uwaga

- Informacje o produkcie mogą ulec zmianie bez powiadomienia.

Znamionowa moc wyjściowa (wzmacniacz)	2 x 7.5W RMS ≤1% THD
Akustyczne pasmo przenoszenia	63-20000 Hz, +/-3dB
Przetwornik	2 pełnozakresowe 1,75", 4 Ω
Wzmocnienie tonów niskich	2 membrany pasywne
Wersja Bluetooth	4.1
Obsługiwane profile Bluetooth	HFP wersja 1.6, A2DP wersja 1.2, AVRCP wersja 1.4
Pasma częstotliwości Bluetooth / moc wyjściowa	Od 2,402 GHz do 2,480 GHz, pasmo ISM / ≤ 4 dBm (klasa 2)
Poziom sygnału wejściowego AUX	650mV RMS
Odporność na wodę	IPX4
Wbudowany akumulator	Akumulator litowo-jonowy (3.7 V, 6000 mAh)
Czas odtwarzania w trybie akumulatora	Okolo 12 godzin
Czas ładowania	4 godziny (prąd znamionowy źródła zasilania 2,1 A)

Ładowanie przez USB	przez gniazdo DC IN
Wyjście Power bank	5 V / maks. 2,1 A
Wymiary - jednostka centralna (szer. x wys. x głęb.)	81 x 214 x 76 mm
Waga - jednostka centralna	0.7 kg

7 Rozwiązywanie problemów



Ostrzeżenie

- Nie zdejmuj obudowy tego urządzenia.

Aby zachować ważność gwarancji, nie wolno samodzielnie naprawiać urządzenia.

Jeśli w trakcie korzystania z tego urządzenia wystąpią problemy, należy wykonać poniższe czynności sprawdzające przed wezwaniem serwisu. Jeśli nie uda się rozwiązać problemu, odwiedź stronę firmy Philips (www.philips.com/support). Kontaktując się z przedstawicielem firmy Philips, należy mieć przygotowane w pobliżu urządzenie oraz jego numer modelu i numer seryjny.

Ogólne

Brak zasilania

- Naładuj głośnik.


Brak dźwięku

- Dostosuj głośność w produkcji.
- Dostosuj głośność w podłączonym urządzeniu.
- W trybie AUDIO IN upewnij się, że odtwarzanie muzyki przez Bluetooth jest zatrzymane.
- Sprawdź, czy urządzenie Bluetooth znajduje się w efektywnym zasięgu działania.

Nie można ładować urządzenia zewnętrznego.

- Upewnij się, że urządzenie jest prawidłowo podłączone do głośnika.
- Gdy poziom naładowania akumulatora jest niski, ładowanie jest zatrzymywane.
- Gdy głośnik jest podłączony do źródła zasilania w celu ładowania, nie można ładować urządzenia.

Wskaźnik LED miga na czerwono pięć razy, po czym zaczyna świecić na czerwono w sposób ciągły, a głośnik nie reaguje na naciskanie przycisków.


- Głośnik jest w trybie demonstracyjnym. Naciśnij i przytrzymaj przez 20 sekund przycisk , aby wyłączyć ten tryb.

O urządzeniu Bluetooth

Jakość dźwięku ulega pogorszeniu po podłączeniu urządzenia Bluetooth.


- Odbiór sygnału Bluetooth jest słaby. Zmniejsz odległość między urządzeniem a tym produktem lub usuń przeszkodę znajdujące się między nimi.

W urządzeniu nie można wyszukać pozycji [Philips BT7700] w celu sparowania.

- Naciśnij i przytrzymaj przez dwie sekundy przycisk , aby włączyć tryb parowania, a następnie spróbuj ponownie.

Nie można nawiązać połączenia z urządzeniem.

- Funkcja Bluetooth nie jest włączona w urządzeniu. Informacje na temat włączania tej funkcji można znaleźć w instrukcji obsługi urządzenia.

- Produkt nawiązał już połączenie z dwoma urządzeniami Bluetooth. Naciśnij i przytrzymaj przycisk  przez dwie sekundy, a następnie spróbuj ponownie.

Sparowanie urządzenie wciąż nawiązuje i zamyka połączenie.

- Odbiór sygnału Bluetooth jest słaby. Zmniejsz odległość między urządzeniem a tym produktem lub usuń przeszkody znajdujące się między nimi.
- W przypadku niektórych urządzeń połączenie Bluetooth może być rozłączane automatycznie przez funkcję oszczędzania energii. Nie oznacza to nieprawidłowego działania produktu.



2016 © Gibson Innovations Limited. Wszelkie prawa zastrzeżone.

Ten produkt został wyprodukowany i jest sprzedawany na odpowiedzialność firmy Gibson Innovations Ltd. Firma Gibson Innovations Ltd. jest gwarantem w odniesieniu do tego produktu.

Philips i emblemat tarczy Philips są zastrzeżonymi znakami towarowymi firmy Koninklijke Philips N.V. i są używane na podstawie licencji.

BT7700_00_UM_V1.0

