

**PHILIPS**

Przenośny  
głośnik

**BT6700**

## Instrukcja obsługi



Aby uzyskać pomoc techniczną, zarejestruj swój produkt na stronie internetowej:

[www.philips.com/support](http://www.philips.com/support)



# Spis treści

---

<b>1 Ważne</b>	<b>1</b>
Bezpieczeństwo	1
Uwaga	1

---

<b>2 Głośnik Bluetooth</b>	<b>3</b>
Wprowadzenie	3
Zawartość opakowania	3
Opis głośnika	4

---

<b>3 Czynności wstępne</b>	<b>4</b>
Ładowanie wbudowanego akumulatora	4
Włączanie i wyłączanie	5

---

<b>4 Korzystanie z urządzeń Bluetooth</b>	<b>6</b>
Podłączanie urządzenia Bluetooth	6
Podłączanie dwóch urządzeń Bluetooth jednocześnie	6
Odtwarzanie z urządzenia Bluetooth	7
Odlączenie urządzenia	7
Ponowne podłączenie urządzenia	7
Usuwanie informacji o parowaniu	7
Obsługa połączeń telefonicznych	7

---

<b>5 Inne funkcje</b>	<b>8</b>
Odtwarzanie dźwięku z urządzenia zewnętrznego	8
Regulacja głośności	8

---

<b>6 Dane techniczne</b>	<b>9</b>
--------------------------	----------

---

<b>7 Rozwiązywanie problemów</b>	<b>9</b>
Ogólne	9
O urządzeniu Bluetooth	10

# 1 Ważne

## Bezpieczeństwo



### Ostrzeżenie

- Nigdy nie zdejmuj obudowy głośnika.
  - Nigdy nie stawiaj głośnika na innym urządzeniu elektronicznym.
  - Nie wystawiaj głośnika na działanie promieni słonecznych, źródeł otwartego ognia lub ciepła.
- 
- Korzystaj wyłącznie z dodatków oraz akcesoriów wskazanych przez producenta.
  - Jeśli produkt był narażony na pracę w wilgotnych warunkach, należy natychmiast go wytrzeć za pomocą miękkiej, suchej ściereczki.
  - Bateria nie powinna być wystawiana na działanie wysokich temperatur (światło słoneczne, ogień itp.).
  - Nie wolno stawiać na głośniku potencjalnie niebezpiecznych przedmiotów (np. płonących świec).



### Uwaga

- Tabliczka znamionowa znajduje na spodzie głośnika.

## Uwaga

Wszelkie zmiany lub modyfikacje tego urządzenia, które nie zostaną wyraźnie zatwierdzone przez firmę Gibson Innovations, mogą unieważnić pozwolenie na jego obsługę.

## Zgodność

# CE 0890

Firma Gibson Innovations niniejszym oświadcza, że ten produkt spełnia wszystkie niezbędne wymagania oraz inne ważne wytyczne dyrektywy 1999/5/WE. Deklarację zgodności można znaleźć na stronie internetowej pod adresem [www.philips.com/support](http://www.philips.com/support).

## Ochrona środowiska

### Utylizacja starych produktów i baterii



Ten produkt został wykonany z wysokiej jakości materiałów i elementów, które nadają się do ponownego wykorzystania.



Ten symbol na produkcie oznacza, że produkt podlega postanowieniom Dyrektywy Europejskiej 2012/19/UE.



Ten symbol oznacza, że produkt zawiera wbudowany akumulator objęty dyrektywą 2013/56/UE, którego nie można zutylizować z pozostałymi odpadami domowymi. Zalecamy przekazanie produktu do punktu zbiórki odpadów lub centrum serwisowego firmy Philips, gdzie akumulator zostanie wyjęty przez specjalistę.

Należy zapoznać się z lokalnymi przepisami dotyczącymi składowania zużytych produktów elektrycznych i elektronicznych oraz akumulatorów. Należy postępować zgodnie z lokalnymi przepisami i nigdy nie należy wyrzucać produktu ani akumulatora ze zwykłymi odpadami gospodarstwa domowego. Prawidłowa utylizacja zużytych produktów i akumulatorów pomaga chronić środowisko naturalne oraz ludzkie zdrowie.



#### Uwaga

- Usunięcie wbudowanego akumulatora unieważnia gwarancję i może uszkodzić produkt.

Aby usunąć wbudowany akumulator, należy zawsze zgłosić się do osoby uprawnionej.

#### Ochrona środowiska

Producent dołożył wszelkich starań, aby wyeliminować zbędne środki pakunkowe.

Użyte środki pakunkowe można z grubsza podzielić na trzy grupy: tektura (karton), pianka polistyrenowa (boczne elementy ochronne) i polietylen (worki foliowe, folia ochronna).

Urządzenie zbudowano z materiałów, które mogą zostać poddane utylizacji oraz ponownemu wykorzystaniu przez wyspecjalizowane przedsiębiorstwa.

Prosimy zapoznać się z obowiązującymi w Polsce przepisami dotyczącymi utylizacji materiałów pakunkowych, rozładowanych baterii oraz zużytych urządzeń elektronicznych.

---

## Informacje o znakach towarowych



Znak słowny i logo Bluetooth® są zastrzeżonymi znakami towarowymi firmy Bluetooth SIG, Inc. Każde wykorzystanie takich znaków przez firmę Gibson Innovations Limited wymaga licencji. Inne znaki towarowe i nazwy handlowe są własnością odpowiednich firm.

## 2 Głośnik Bluetooth

Gratulujemy zakupu i witamy wśród klientów firmy Philips! Aby w pełni skorzystać z obsługi świadczonej przez firmę Philips, należy zarejestrować zakupiony produkt na stronie [www.philips.com/welcome](http://www.philips.com/welcome).

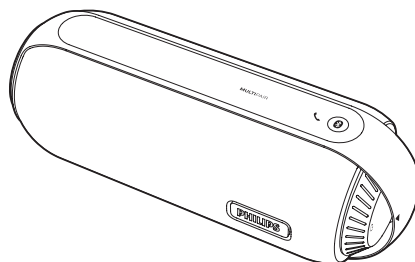
### Wprowadzenie

Ten głośnik przeszedł test odporności na bryzganie wody (IPX4) i może być używany w pobliżu wody.

Głośnik umożliwia odtwarzanie dźwięku z urządzeń Bluetooth i innych urządzeń zewnętrznych.

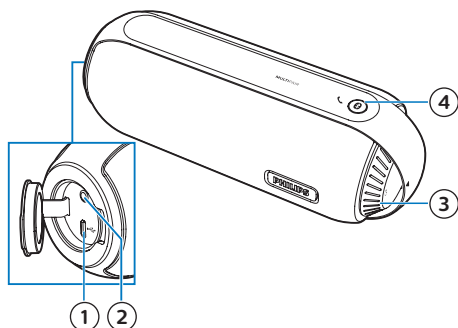
### Zawartość opakowania



Po otwarciu opakowania należy sprawdzić jego zawartość:



- Głośnik
- Przewód USB do ładowania
- Materiały drukowane

## Opis głośnika



- ① 
  - Ładowanie wbudowanego akumulatora.
- ② **AUDIO IN**
  - Podłączanie zewnętrznych urządzeń audio.
- ③ **Pokrętło głośności (Ⓞ)**
  - Włączanie lub wyłączanie głośnika.
  - Regulacja poziomu głośności.
- ④ 
  - Uruchamianie trybu parowania Bluetooth.
  - Po nawiązaniu połączenia Bluetooth odbieranie połączeń przychodzących.
  - Usuwanie informacji o parowaniu Bluetooth.

## 3 Czynności wstępne

Instrukcje z tego rozdziału zawsze wykonuj w podanej tu kolejności.

### Ładowanie wbudowanego akumulatora

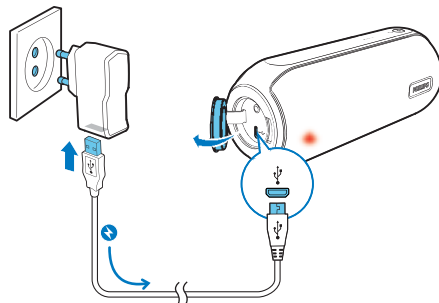
Głośnik jest zasilany za pomocą wbudowanego akumulatora.

#### Uwaga

- Pełne naładowanie akumulatora trwa ok. czterech godzin.
- Akumulator ma ograniczoną liczbę możliwych cykli ładowania. Żywotność akumulatora oraz liczba cykli ładowania zależą od sposobu używania i zastosowanych ustawień.
- Kiedy poziom naładowania akumulatora jest niski, wskaźnik LED miga na czerwono przez dziesięć minut, a następnie wyłącza się.

#### Ładowanie wbudowanego akumulatora:

- Podłącz głośnik do źródła zasilania prądem przemiennym, korzystając z zasilacza (nieodłączony do zestawu).



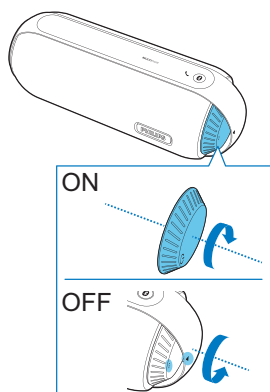
Stan systemu	Stan akumulatora	Stan wskaźnika LED
Wł.	Niski poziom naładowania	Miga na czerwono przez 10 minut, a następnie wyłącza się
Wł.	Ładowanie	Świeci na czerwono w sposób ciągły przez 5 sekund, a następnie wyłącza się
Wył.	Ładowanie	Świeci na czerwono w sposób ciągły
Wył.	Pełne naładowanie	Wyłączenie

↳ Gdy głośnik zostanie wyłączony, niebieski wskaźnik LED zgaśnie.

#### Uwaga

- Po 15 minutach bezczynności głośnik automatycznie się wyłączy.

## Włączanie i wyłączanie



Aby włączyć lub wyłączyć głośnik, obróć pokrętkę w prawo lub w lewo, aż usłyszysz kliknięcie.

↳ Gdy głośnik zostanie włączony, niebieski wskaźnik LED zacznie migać.



## 4 Korzystanie z urządzeń Bluetooth

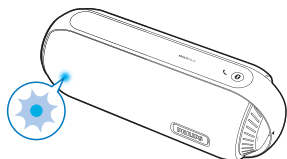
Głośnik umożliwia słuchanie dźwięku z urządzeń obsługujących funkcję Bluetooth oraz obsługę połączeń przychodzących za pośrednictwem połączenia Bluetooth.

### Podłączanie urządzenia Bluetooth

#### Uwaga

- Upewnij się, że w urządzeniu włączono funkcję Bluetooth i jest ono ustawione jako widoczne dla wszystkich innych urządzeń Bluetooth.
- Jakakolwiek przeszkoda między głośnikiem a urządzeniem Bluetooth może zmniejszyć zasięg działania.
- Zestaw należy trzymać z dala od innych urządzeń elektronicznych, które mogłyby powodować zakłócenia.
- Zasięg działania między głośnikiem a urządzeniem Bluetooth wynosi około 10 metrów.


- 1 Włącz głośnik.  
↳ Zacznie migać niebieski wskaźnik LED.



- 2 W urządzeniu Bluetooth włącz funkcję Bluetooth i wyszukaj inne urządzenia Bluetooth, które można sparować (informacje na ten temat można znaleźć w instrukcji obsługi urządzenia).
- 3 Aby dokonać parowania, wybierz z listy wyświetlanej w urządzeniu pozycję **[Philips BT6700]**. W razie potrzeby wprowadź hasło parowania „0000”.  
↳ Po pomyślnym nawiązaniu połączenia głośnik wyemituje dwa sygnały dźwiękowe, a wskaźnik Bluetooth zacznie świecić na niebiesko w sposób ciągle.

### Podłączanie dwóch urządzeń Bluetooth jednocześnie

Z głośnikiem można w danej chwili sparować i połączyć maksymalnie dwa urządzenia z obsługą Bluetooth.

- Jeśli głośnik jest już podłączony do jednego urządzenia, naciśnij i przytrzymaj przez dwie sekundy przycisk , aby włączyć tryb parowania.  
↳ Wskaźnik Bluetooth zacznie szybko migać na niebiesko.  
↳ Głośnik będzie gotowy do sparowania z nowym urządzeniem Bluetooth.  
↳ Poprzednie urządzenie zostanie odłączone od głośnika. W celu ponownego nawiązania połączenia należy wybrać **[Philips BT6700]**.
- Jeśli głośnik jest podłączony do dwóch urządzeń jednocześnie, naciśnij i przytrzymaj przez dwie

sekundy przycisk , aby włączyć tryb parowania.

↳ Dwa urządzenia Bluetooth zostaną odłączone, a głośnik będzie gotowy do sparowania.

Wskaźnik Bluetooth	Opis
Szybko miga na niebiesko	Gotowość do parowania
Powoli miga na niebiesko	Podłączanie wcześniej podłączonego urządzenia
Świeci na niebiesko w sposób ciągły	Połączono

## Odtwarzanie z urządzenia Bluetooth


### Uwaga

- W przypadku połączenia przychodzącego odtwarzanie muzyki zostanie wstrzymane. Po zakończeniu połączenia telefonicznego odtwarzanie zostanie wznowione.

Po pomyślnym nawiązaniu połączenia Bluetooth włącz odtwarzanie dźwięku w dowolnym podłączonym urządzeniu.

↳ Dźwięk będzie przesyłany strumieniowo z urządzenia Bluetooth do głośnika.

## Odłączanie urządzenia

- Naciśnij i przytrzymaj przycisk  przez dwie sekundy.
- Wyłącz głośnik.
- Wyłącz funkcję Bluetooth w urządzeniu lub
- Przenieś urządzenie poza zasięg sygnału.

## Ponowne podłączanie urządzenia


- Po włączeniu głośnika spróbuj on automatycznie połączyć się z ostatnio podłączonym urządzeniem.
- Jeśli to się nie uda, wybierz pozycję **[Philips BT6700]** w menu Bluetooth, aby ponownie nawiązać połączenie.

## Usuwanie informacji o parowaniu

Naciśnij i przytrzymaj przycisk  przez 10 sekund.

## Obsługa połączeń telefonicznych

Po nawiązaniu połączenia Bluetooth można obsługiwać połączenia przychodzące za pomocą głośnika.

Przycisk	Funkcja
	Naciśnij, aby odebrać połączenie przychodzące.
	Naciśnij i przytrzymaj przez dwie sekundy, aby odrzucić połączenie przychodzące.
	W trakcie połączenia naciśnij, aby zakończyć bieżące połączenie.
	W trakcie połączenia naciśnij i przytrzymaj przez dwie sekundy, aby przekierować połączenie do urządzenia przenośnego.

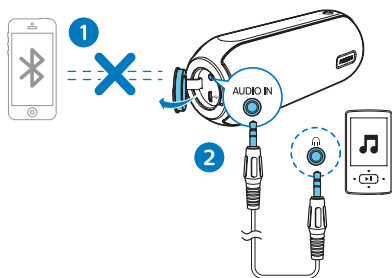
## 5 Inne funkcje

### Odtwarzanie dźwięku z urządzenia zewnętrznego

Głośnik umożliwia również słuchanie muzyki z zewnętrznego urządzenia audio, np. odtwarzacza MP3.

#### Uwaga

- Upewnij się, że odtwarzanie muzyki przez Bluetooth jest zatrzymane.



- 1 Otwórz osłonę po lewej stronie głośnika.
- 2 Podłącz przewód sygnału wejściowego audio (niedołączony do zestawu) z wtyczką 3,5 mm po obu końcach do:
  - gniazda **AUDIO IN** w tym głośniku,
  - gniazda słuchawkowego w urządzeniu zewnętrznym.
- 3 Włącz odtwarzanie dźwięku w urządzeniu zewnętrznym (szczegółowe informacje można znaleźć w jego instrukcji obsługi).

#### Wskazówka

- W przypadku rozpoczęcia strumieniowego przesyłania muzyki z podłączonego urządzenia Bluetooth głośnik automatycznie przełączy się na źródło Bluetooth.

### Regulacja głośności

Podczas odtwarzania muzyki obróć pokrętkę , aby zwiększyć lub zmniejszyć głośność.

## 6 Dane techniczne

### Uwaga

- Informacje o produkcie mogą ulec zmianie bez powiadomienia.

Znamionowa moc wyjściowa (wzmacniacz)	12 W RMS
Akustyczne pasmo przenoszenia	100–20 000 Hz
Przetwornik	2 pełnozakresowe 1,5", 8 Ω
Wzmocnienie tonów niskich	2 membrany pasywne
Wersja Bluetooth	Wersja 4.0
Obsługiwane profile Bluetooth	HFP wersja 1.5, A2DP wersja 1.2, AVRCP wersja 1.4
Pasmo częstotliwości Bluetooth / moc wyjściowa	Od 2,400 GHz do 2,483 GHz, pasmo ISM / ≤ 4 dBm (klasa 2)
Poziom sygnału wejściowego AUX	650 mV RMS
Odporność na wodę	IPX4
wbudowany akumulator	Akumulator litowo-jonowy (3,7 V, 4400 mAh)
Czas odtwarzania w trybie akumulatora	Okolo 8 godz.
Wymiary – Jednostka centralna (szer. x wys. x głęb.)	188 x 71 x 70 mm
Waga — Jednostka centralna	0,5 kg

## 7 Rozwiązywanie problemów



### Ostrzeżenie

- Nie zdejmuj obudowy tego urządzenia.

Aby zachować ważność gwarancji, nie wolno samodzielnie naprawiać urządzenia.

Jeśli w trakcie korzystania z tego urządzenia wystąpią problemy, należy wykonać poniższe czynności sprawdzające przed wezwaniem serwisu. Jeśli nie uda się rozwiązać problemu, odwiedź stronę firmy Philips ([www.philips.com/support](http://www.philips.com/support)). Kontaktując się z przedstawicielem firmy Philips, należy mieć przygotowane w pobliżu urządzenie oraz jego numer modelu i numer seryjny.

## Ogólne



### Brak zasilania

- Naładuj głośnik.

### Brak dźwięku

- Dostosuj głośność w produkcie.
- Dostosuj głośność w podłączonym urządzeniu.
- W trybie AUDIO IN upewnij się, że odtwarzanie muzyki przez Bluetooth jest zatrzymane.
- Sprawdź, czy urządzenie Bluetooth znajduje się w efektywnym zasięgu działania.

Wskaźnik LED świeci na czerwono w sposób ciągły, a głośnik nie reaguje na naciskanie przycisków.

- Głośnik jest w trybie demonstracyjnym. Aby wyjść z tego trybu, po podłączeniu do źródła zasilania naciśnij i przytrzymaj przycisk , włącz głośnik, a następnie zwolnij przycisk  po 20 sekundach.


---

## O urządzeniu Bluetooth


Jakość dźwięku ulega pogorszeniu po podłączeniu urządzenia Bluetooth.

- Odbiór sygnału Bluetooth jest słaby. Zmniejsz odległość między urządzeniem a tym produktem lub usuń przeszkody znajdujące się między nimi.

W urządzeniu nie można wyszukać pozycji [Philips BT6700] w celu sparowania.

- Naciśnij i przytrzymaj przez dwie sekundy przycisk , aby włączyć tryb parowania, a następnie spróbuj ponownie.

Nie można nawiązać połączenia z urządzeniem.

- Funkcja Bluetooth nie jest włączona w urządzeniu. Informacje na temat włączania tej funkcji można znaleźć w instrukcji obsługi urządzenia.
- Produkt nawiązał już połączenie z dwoma urządzeniami Bluetooth. Naciśnij i przytrzymaj przycisk  przez dwie sekundy, a następnie spróbuj ponownie.

Sparowanie urządzenie wciąż nawiązuje i zamyka połączenie.

- Odbiór sygnału Bluetooth jest słaby. Zmniejsz odległość między urządzeniem a tym produktem lub usuń przeszkody znajdujące się między nimi.
- W przypadku niektórych urządzeń połączenie Bluetooth może być rozłączane automatycznie przez funkcję oszczędzania energii. Nie oznacza to nieprawidłowego działania produktu.



2016 © Gibson Innovations Limited. All rights reserved.

This product has been manufactured by, and is sold under the responsibility of Gibson Innovations Ltd., and Gibson Innovations Ltd. is the warrantor in relation to this product.

Philips and the Philips Shield Emblem are registered trademarks of Koninklijke Philips N.V. and are used under license.

BT6700\_00 \_UM\_V1.0

