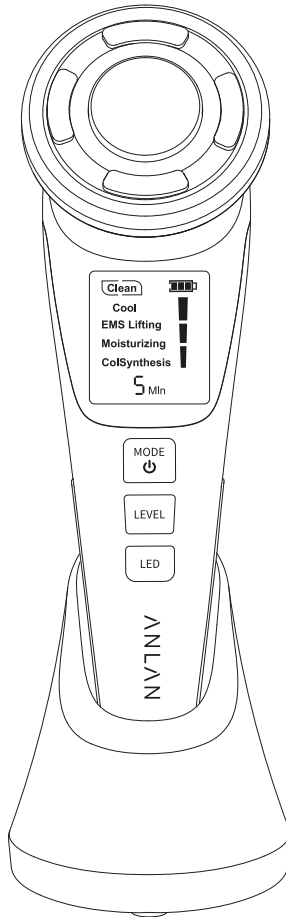


# ANLAN

## Masażer ultradźwiękowy do twarzy



## Instrukcja obsługi



Prosimy o uważne przeczytanie instrukcji przed pierwszym użyciem.



Ten produkt nie jest urządzeniem medycznym stosowanym do diagnozowania lub leczenia.



Prosimy o uważne przeczytanie instrukcji przed użyciem produktu.

## Środki ostrożności

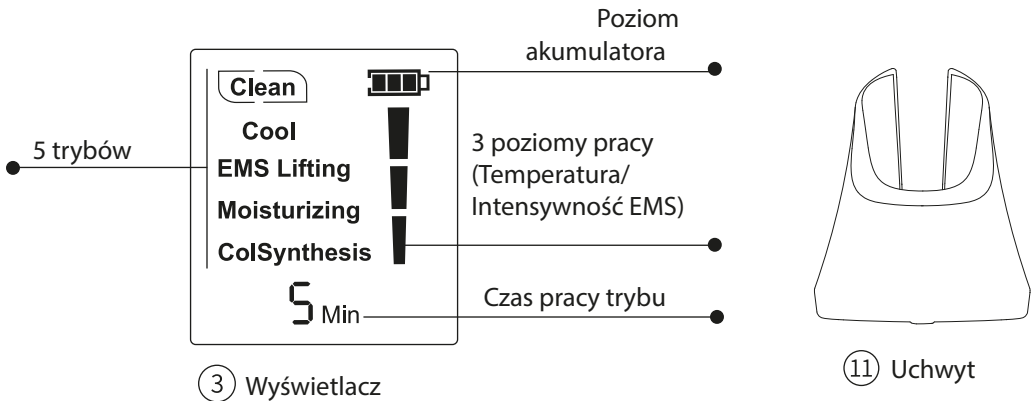
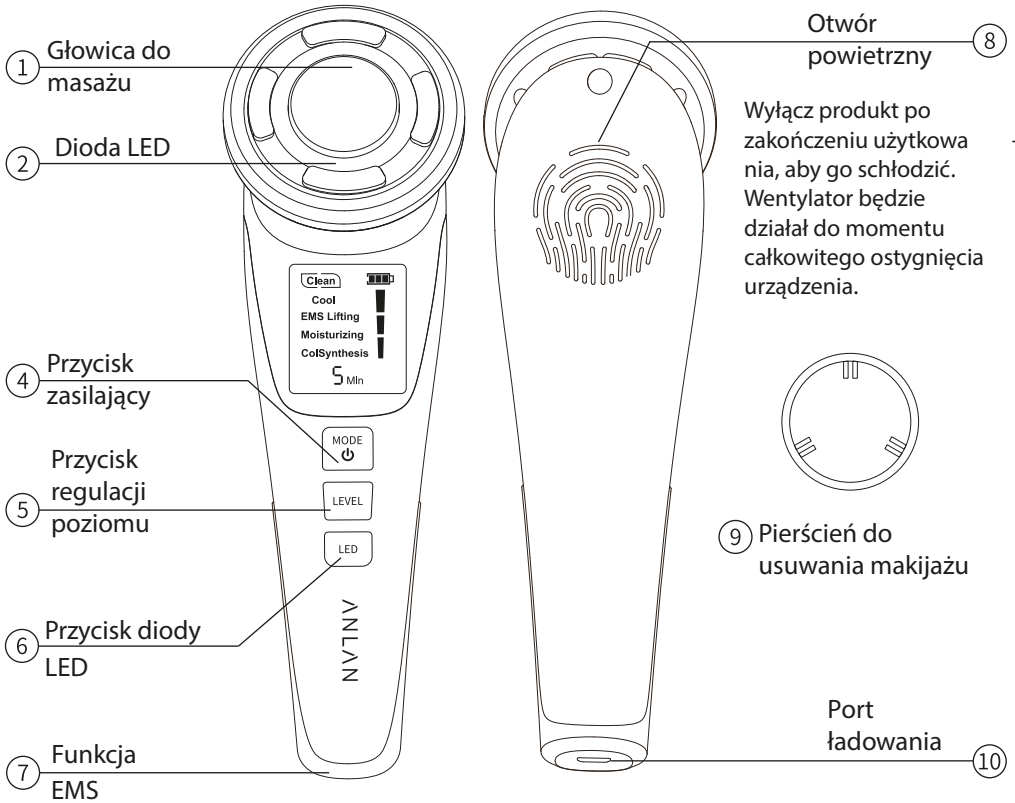
Aby zachować bezpieczeństwo, należy uważnie przeczytać niniejszą instrukcję.

 Ostrzeżenie	Nieprawidłowe użytkowanie może prowadzić do obrażeń skóry.
 Ostrzeżenie	Aby uniknąć obrażeń, należy postępować zgodnie z instrukcją obsługi urządzenia.

	 Ostrzeżenie
	Prosimy nie używać tego urządzenia z innymi urządzeniami medycznymi:
	<ul style="list-style-type: none"><li>● Małe implanty uszkodzone elektromagnetycznie, takie jak rozrusznik serca.</li><li>● Elektronika medyczna do podtrzymywania życia, np. sztuczne serce / sztuczne płuco.</li><li>● Przenośna elektronika medyczna, taka jak urządzenie do elektrokardiogramów.</li></ul>

 Uwaga	 Ostrzeżenie
	Osoby wymienione poniżej powinny skonsultować się z lekarzem przed użyciem tego urządzenia.
	<ul style="list-style-type: none"><li>● Kobiety w ciąży</li><li>● Ostra (bolesna) choroba</li><li>● Pacjenci z nerwobólami twarzy</li><li>● Osoby z problemami z sercem</li><li>● Osoby z nowotworami złośliwymi</li><li>● Osoby z nieprawidłowym ciśnieniem krwi</li><li>● Osoby z zaburzeniami krążenia, takimi jak cukrzyca</li><li>● Osoby cierpiące na choroby zakaźne</li><li>● Osoby z przebytym zapaleniem skóry, takim jak atopowe i kontaktowe zapalenie skóry</li><li>● Osoby z zaburzeniami czucia z powodu poważnych zaburzeń układu nerwowego</li><li>● Osoby z alergiami</li><li>● Osoby chore na gruźlicę</li><li>● Osoby z hemofilią</li><li>● Osoby z chorobą gorączkową</li></ul>

# Opis produktu



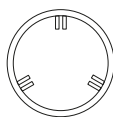
## Specyfikacja

Nazwa produktu	Masażer ultradźwiękowy do twarzy
Model	A-DRY11
Materiał	ABS, stal nierdzewna
Wymiary	175 * 55 * 67 mm
Waga	135 g
Pojemność akumulatora	1000 mAh
Wymiary uchwytu	80*65 mm
Zakres temperatury	38 °C -40 °C -42 °C, 12 °C -8 °C -6 °C
Częstotliwość	10000(+10%) rpm
Czas ładowania	3h

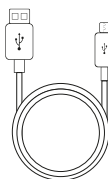
## Zawartość zestawu



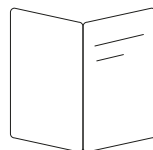
1x Masażer



2x Pierścień  
do usuwania  
makijażu



1x Przewód  
USB



1x Instrukcja  
obsługi

## Przygotowanie do użycia



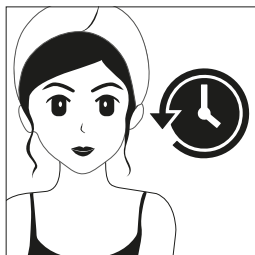
Przy pierwszym użyciu zalecamy przetestowanie urządzenia na ramieniu. Przed użyciem wypróbuj go na skórze z kremem lub maską pielęgnacyjną do skóry.



- ▶ 1. Umyj ramię mydłem, a następnie wytrzyj ręcznikiem.



- ▶ 2. Wybierz tryb nawilżający i wypróbuj urządzenie na skórze.



- ▶ 3. Jeśli po 24 godzinach nie pojawi się jakikolwiek dyskomfort, możesz ponownie użyć urządzenia.



- Należy całkowicie usunąć makijaż i oczyścić twarz przed użyciem.
- Nie utrzymywać urządzenia w jednym miejscu dłużej niż 10s.
- Prosimy dostosować odpowiednią temperaturę do potrzeb skóry.
- Pamiętaj, aby podczas korzystania z urządzenia dotykać metalowej części czujnika.
- Jeżeli skóra jest zbyt sucha, urządzenie nie będzie działać.
- Jeżeli czujesz jakikolwiek dyskomfort, przestań go używać i udaj się do lekarza.

## Tryby

Funkcja oświetlenia LED nie jest domyślnie włączona, należy ją włączyć zgodnie z własnymi preferencjami.

Odczuwanie mikroprądów EMS jest zróżnicowane dla wielu osób, to normalne, jeśli odczuwasz je jako zbyt silne lub zbyt słabe. Wybierz odpowiedni dla siebie poziom.

Przytrzymaj urządzenie, aby poczuć wibracje i EMS.

Tryb	Funkcja	Zalecenia	Ilość/czas	Poziom
Czyszczenie	Gorący kompres Jony + niebieskie/ czerwone światło	Przed zastosowaniem należy usunąć makijaż.	3 razy na tydzień.	Temperatura: 3 (38-40 -42°C)
Chłodzenie	Zimny kompres Niebieskie/ czerwone światło	Użyj balsamu, mleczonek, kremu itp.	Codziennie	Temperatura: 3 (6-8-12°C)
EMS lifting	EMS Niebieskie/ czerwone światło	Użyj balsamu, mleczonek, kremu itp.	Codziennie	Temperatura: 3
Nawilżenie	EMS / Gorący kompres Jony + niebieskie/ czerwone światło	Użyj balsamu, mleczonek, kremu itp.	Codziennie	Temperatura: 3 (38-40 -42°C) Jony: 3 poziom
Synteza Col	EMS/ Zimny kompres Jony + niebieskie/ czerwone światło	Użyj balsamu, mleczonek, kremu itp.	Codziennie	Temperatura: 3 (6-8 -12°C) Jony: 3 poziom

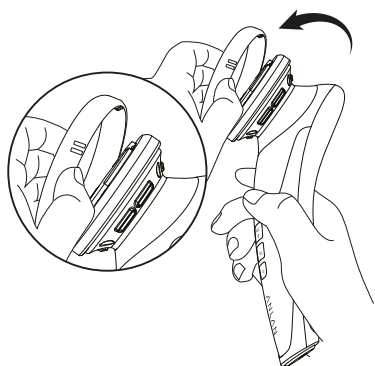
## Montaż pierścienia

Pamiętaj, aby używać kosmetyków rozpuszczalnych w wodzie. Nie należy stosować olejków, kremów lub żeli peelingujących.

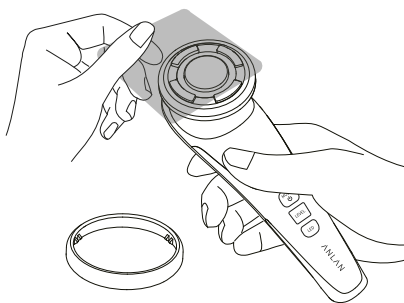
Urządzenie nie jest wodoodporne, nie należy go myć.

Prosimy nie wlewać zbyt dużo płynu do demakijażu, aby uniknąć przepełnienia oraz awarii urządzenia.

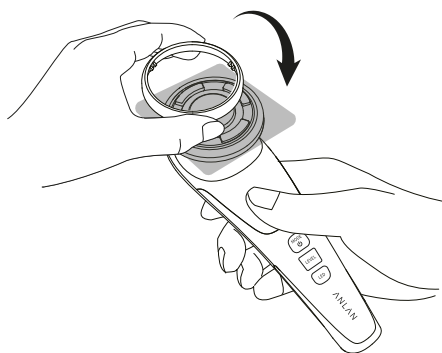
Po zakończeniu użytkowania należy zawsze wytrzeć metalową powierzchnię, aby uniknąć pozostawienia plam.



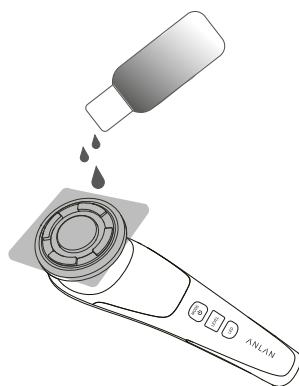
**1** Wyjmij pierścień.



**2** Nałóż płatek do demakijażu na główkę masażera.



**3** Nałóż pierścień.



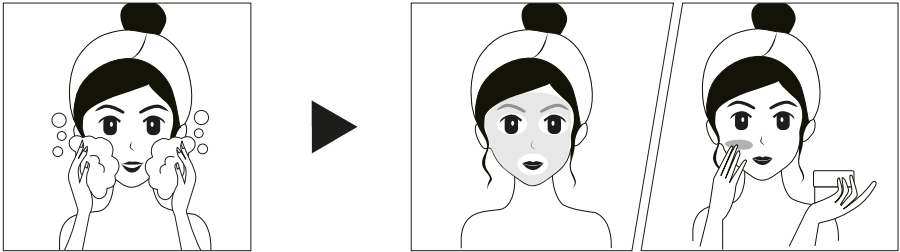
**4** Zaaplikuj toner na płatek do demakijażu.

# Instrukcja obsługi

- ※ Nie musisz trzymać się kolejności trybów. Korzystaj z nich zgodnie z własnymi preferencjami.
- ※ Tryby pielęgnacji skóry zaleca się stosować przez około 15 minut dziennie.

**1** Umyj twarz środkiem do oczyszczania twarzy i wytrzyj ją do sucha.

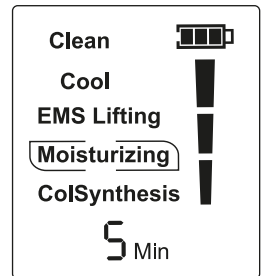
**2** Nałóż maseczkę/tonik/ lotion/serum itp.



**3** **MODE** Wybierz żądany tryb pielęgnacji skóry.

**LEVEL** Wybierz preferowane oświetlenie.  
(terapia światłem czerwonym/niebieskim)

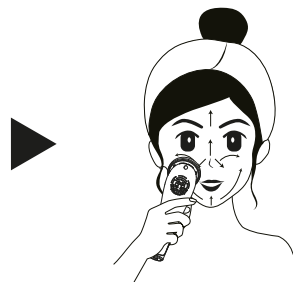
**LED** Naciśnij przycisk ponownie, aby wybrać tryb 1-3.



**4** Powoli przesuwaj urządzenie, aby masować twarz po zastosowaniu produktów do pielęgnacji skóry.

※ Przytrzymaj pasek przewodzący na urządzeniu, aby utrzymać wibracje.

- ① Od nosa do czoła
- ② Od dołu czoła do góry
- ③ Od środka twarzy na zewnątrz
- ④ Od podbródka do policzka





## Czyszczenie i konserwacja

- Po zakończeniu użytkowania wyłącz zasilanie.
- Urządzenie nie jest wodoodporne, nie myj go bezpośrednio wodą.
- Nie używaj rozcieńczalnika ani benzyny.
- Urządzenie należy przecierać miękką szmatką / ręcznikiem papierowym.
- Nie wkładaj obudowy do ognia ani nie podgrzewaj jej.
- Nie należy pozostawiać produktu w bezpośrednim świetle słonecznym lub w pobliżu źródeł ciepła.
- Nikt poza pracownikiem serwisu nie powinien demontować, naprawiać ani modyfikować urządzenia.
- Nie zostawiaj urządzenia w wilgotnym miejscu, takim jak łazienka.
- Urządzenie należy przechowywać w bezpiecznym miejscu, poza zasięgiem dzieci.
- Należy przestrzegać powyższych środków ostrożności i ostrzeżeń.
- Producent nie ponosi odpowiedzialności za jakiegokolwiek obrażenia ciała, nieprawidłowe działanie, uszkodzenia spowodowane nieprawidłowym użytkowaniem, demontażem, modyfikacjami, naprawami itp.

## FAQ

P: Urządzenie ponownie wibrowało po wyłączeniu zasilania.

O: Po użyciu urządzenie wewnątrz jest nadal gorące, więc nawet po wyłączeniu zasilania, wentylacja będzie działać jeszcze przez 30 sekund, aby schłodzić urządzenie.

P: Głowica nie wibruje.

O: ① Chwyć pasek przewodzący z boku urządzenia i lekko przyłóż górną część urządzenia do skóry. (Jeśli głowica jest oddzielona od skóry, urządzenie nie będzie wibrować.

② Zawsze nawilżaj skórę balsamem lub serum. Jeśli skóra jest zbyt sucha, transmisja wibracji i EMS będzie zaburzona, co może zmniejszyć skuteczność działania i spowodować problemy skórne.

P: Czy po usunięciu pierścienia można używać urządzenia? Czy można używać urządzenia z założonym pierścieniem?

O: Z wacikiem i pierścieniem należy używać wyłącznie trybu CLEAN. W trybach innych niż CLEAN należy zdjąć bawełniany pierścień.

P: Czy mogę używać urządzenia do czegoś innego niż twarz (ciało, itp.)?

O: Urządzenie przeznaczone jest wyłącznie do twarzy.

P: Czy mocne naciskanie nie jest bardziej efektywnie?

O: Nie ma potrzeby, aby mocno naciskać. Używaj urządzenia delikatnie, aby nie nadwyręzać skóry.

P: Czy mogę używać z nałożonym makijażem?

O: Tylko w trybie oczyszczającym. Podczas korzystania z innych trybów, umyj twarz, usuń makijaż, sebum, itp. w celu oczyszczenia skóry przed użyciem.

P: Podczas używania czuję mrowienie dłoni, czy to w porządku?

O: Przed użyciem należy wysuszyć ręce. Ponieważ urządzenie działa na słabym prądzie, prąd przepływa również przez dłoń, tworząc obwód. Jest to jednak bardzo mały prąd elektryczny, więc nie powoduje żadnych skutków ubocznych dla zdrowia.

P: Jaki jest szacowany czas użytkowania? Czy można używać go codziennie?

Tryby do pielęgnacji skóry można stosować codziennie. Tryby oczyszczania zaleca się stosować 3 razy w tygodniu. Sugerujemy, aby używać go 15-20 minut dziennie. Jednak poszczególne osoby mają zróżnicowaną wytrzymałość, dlatego należy skrócić lub wydłużyć czas użytkowania w zależności od sytuacji.

P: Mam trądzik i stany zapalne na skórze, czy mogę go używać?

O: Ponieważ skóra jest delikatna podczas stanów zapalnych lub trądziku, należy unikać wrażliwych obszarów.

Nadmierne stosowanie może obciążać skórę, dlatego należy unikać codziennego stosowania wszystkich trybów.

## Ochrona środowiska



Zużyty sprzęt elektroniczny oznakowany zgodnie z dyrektywą Unii Europejskiej, nie może być umieszczany łącznie z innymi odpadami komunalnymi. Podlega on selektywnej zbiórce i recyklingowi w wyznaczonych punktach. Zapewniając jego prawidłowe usuwanie, zapobiegasz potencjalnym, negatywnym konsekwencjom dla środowiska naturalnego i zdrowia ludzkiego. System zbierania zużytego sprzętu zgodny jest z lokalnie obowiązującymi przepisami ochrony środowiska dotyczącymi usuwania odpadów. Szczegółowe informacje na ten temat można uzyskać w urzędzie miejskim, zakładzie oczyszczania lub sklepie, w którym produkt został zakupiony.

**CE** Produkt spełnia wymagania dyrektyw tzw. Nowego Podejścia Unii Europejskiej (UE), dotyczących zagadnień związanych z bezpieczeństwem użytkownika, ochroną zdrowia i ochroną środowiska, określających zagrożenia, które powinny zostać wykryte i wyeliminowane.

Niniejszy dokument jest tłumaczeniem oryginalnej instrukcji obsługi, stworzonej przez producenta.

Szczegółowe informacje o warunkach gwarancji dystrybutora / producenta dostępne na stronie internetowej <https://serwis.innpro.pl/gwarancja>

Produkt należy regularnie konserwować (czyścić) we własnym zakresie lub przez wyspecjalizowane punkty serwisowe na koszt i w zakresie użytkownika. W przypadku braku informacji o koniecznych akcjach konserwacyjnych cyklicznych lub serwisowych w instrukcji obsługi, należy regularnie, minimum raz na tydzień oceniać odmienną stan fizycznego produktu od fizycznie nowego produktu. W przypadku wykrycia lub stwierdzenia jakiegokolwiek odmienności należy pilnie podjąć kroki konserwacyjne (czyszczenie) lub serwisowe. Brak poprawnej konserwacji (czyszczenia) i reakcji w chwili wykrycia stanu odmienności może doprowadzić do trwałego uszkodzenia produktu. Gwarant nie ponosi odpowiedzialności za uszkodzenia wynikające z zaniedbania.

Producent: Shenzhen Gangji Electric Technology Co., Ltd.

Adres: Room 2204-2205, Building 4, Cloud Park, Bantian Street, Longgang District, Shenzhen, China

(Pokój 2204-2205, budynek 4, Cloud Park, ul. Bantian, dzielnica Longgang, Shenzhen, Chiny)

Spółka zależna: ShenZhenShiGangjidian Technologies Co., LTD.

Adres: Room 2204-2205, Building 4, Cloud Park, Bantian Street, Longgang District, Shenzhen, China

(Pokój 2204-2205, budynek 4, Cloud Park, ul. Bantian, dzielnica Longgang, Shenzhen, Chiny)

Importer: **INNPRO**

INNPRO Robert Błędowski sp. z o.o.

ul. Rudzka 65c

44-200 Rybnik, Polska

tel. +48 533 234 303

[hurt@innpro.pl](mailto:hurt@innpro.pl)

[www.innpro.pl](http://www.innpro.pl)

## Środki bezpieczeństwa

Przed przystąpieniem do ładowania sprawdź czy styki urządzenia są czyste. Nigdy nie pozostawiaj urządzenia podczas użytkowania i ładowania bez nadzoru. Zadbaj o to, aby w sytuacji awaryjnej móc szybko odłączyć urządzenie od źródła zasilania.

Nigdy nie wystawiaj urządzenia na działanie wysokiej temperatury.

Ładuj urządzenie w miejscu suchym i dobrze wentylowanym z dala od materiałów łatwopalnych, zachowaj wolną przestrzeń min 1m od innych obiektów.

Nigdy nie zakrywaj urządzenia podczas ładowania.

Nigdy nie używaj zasilacza, stacji ładowania, kabli itp bez rekomendacji i atestu producenta.

Zadbaj o swoje mienie, urządzenie wyposażone jest w ogniwa które są trudne do ugaszenia, wyposaż się w płachtę gaśniczą.

### Akumulator LI-ION

Urządzenie wyposażone jest w akumulator LI ION (litowo-jonowy), który z uwagi na swoją fizyczną i chemiczną budowę starzeje się z biegiem czasu i użytkowania. Producent określa maksymalny czas pracy urządzenia w warunkach laboratoryjnych, gdzie występują optymalne warunki pracy dla urządzenia, a sam akumulator jest nowy i w pełni naładowany. Czas pracy w rzeczywistości może się różnić od deklarowanego w ofercie i nie jest to wada urządzenia a cecha produktu. Aby zachować maksymalną żywotność akumulatora, nie zaleca się go rozładowywać do poziomu poniżej 3,18V lub 15% ogólnej pojemności. Niższe wartości, jak np. 2,5V dla ogniwa uszkadzają je trwale i nie jest to objęte gwarancją. W przypadku zaniechania używania akumulatora lub całego urządzenia przez czas dłuższy niż jeden miesiąc należy akumulator naładować do 50% i sprawdzać cyklicznie co dwa miesiące poziom jego naładowania. Przechowuj akumulator i urządzenie w miejscu suchym, z dala od słońca i ujemnych temperatur.

### Akumulator LI-PO

Urządzenie wyposażone jest w akumulator LI PO (litowo-polimerowy), który z uwagi na swoją fizyczną i chemiczną budowę starzeje się z biegiem czasu i użytkowania. Producent określa maksymalny czas pracy urządzenia w warunkach laboratoryjnych, gdzie występują optymalne warunki pracy dla urządzenia, a sam akumulator jest nowy i w pełni naładowany. Czas pracy w rzeczywistości może się różnić od deklarowanego w ofercie i nie jest to wada urządzenia a cecha produktu. Aby zachować maksymalną żywotność akumulatora, nie zaleca się go rozładowywać do poziomu poniżej 3,5V lub 5% ogólnej pojemności. Niższe wartości, jak np 3,2V dla ogniwa uszkadzają je trwale i nie jest to objęte gwarancją. W przypadku zaniechania używania akumulatora lub całego urządzenia przez czas dłuższy niż jeden miesiąc należy akumulator naładować do 50% i sprawdzać cyklicznie co dwa miesiące poziom jego naładowania. Przechowuj akumulator i urządzenie w miejscu suchym, z dala od słońca i ujemnych temperatur.