

# XPS 12

## Podręcznik użytkownika

Model komputera: XPS 12 9250  
Model regulacji: T02H  
Typ regulacji: T02H001



# Uwagi, przestrogi i ostrzeżenia

---



**UWAGA:** Napis UWAGA wskazuje ważną informację, która pozwala lepiej wykorzystać posiadany tablet.



**OSTRZEŻENIE:** Napis PRZESTROGA informuje o sytuacjach, w których występuje ryzyko uszkodzenia sprzętu lub utraty danych, i przedstawia sposoby uniknięcia problemu.



**PRZESTROGA:** Napis OSTRZEŻENIE informuje o sytuacjach, w których występuje ryzyko uszkodzenia sprzętu, obrażeń ciała lub śmierci.

---

© 2016 Dell Inc. **Wszelkie prawa zastrzeżone.** Ten produkt jest chroniony prawem Stanów Zjednoczonych i międzynarodowym oraz prawem własności intelektualnej. Nazwa Dell i logo Dell są znakami towarowymi firmy Dell Inc. w Stanach Zjednoczonych i/lub innych krajach. Wszystkie pozostałe marki i nazwy handlowe wymienione w niniejszym dokumencie mogą być znakami towarowymi ich odpowiednich właścicieli.

2016 - 03

Wer. A01

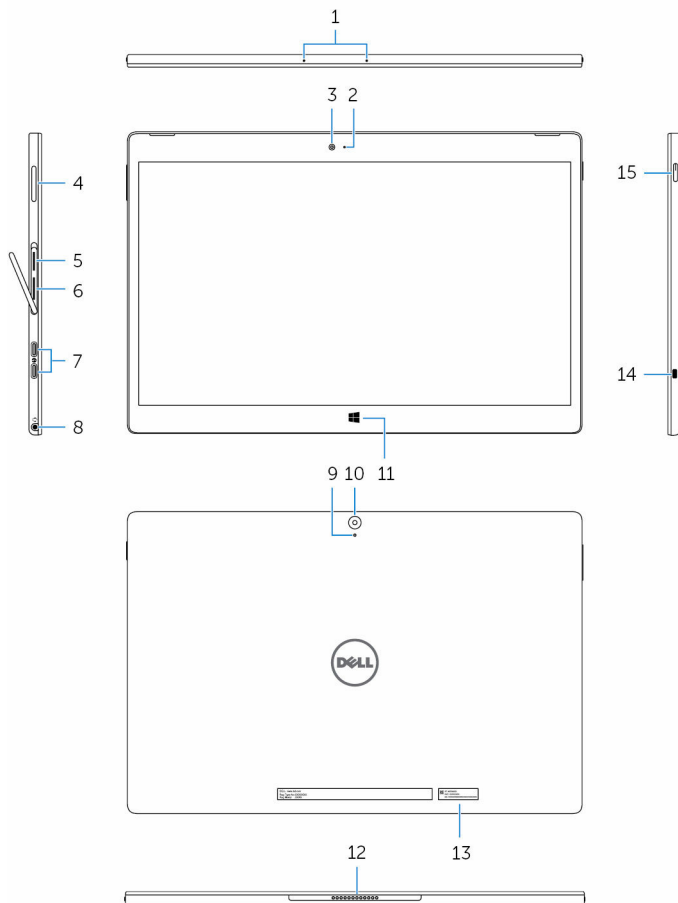
# Spis treści

<b>Cechy tabletu.....</b>	<b>5</b>
<b>Akcesoria.....</b>	<b>8</b>
Cechy klawiatury.....	8
<b>Konfigurowanie tabletu.....</b>	<b>9</b>
Doładowanie tabletu.....	9
Włączanie tabletu.....	10
Wkładanie karty microSD.....	10
Wymywanie karty pamięci microSD.....	11
Wkładanie karty micro-SIM (opcja).....	12
Wymywanie karty Micro-SIM (opcja).....	12
Korzystanie z zestawu słuchawkowego.....	13
<b>Korzystanie z tabletu.....</b>	<b>15</b>
Wyłączanie tabletu.....	15
Używanie przycisku zasilania na ekranie Start.....	15
Za pomocą przycisku zasilania.....	15
Wyłączanie ekranu.....	15
Używanie przycisku zasilania na ekranie Start.....	15
Za pomocą przycisku zasilania.....	15
Ekran startowy.....	15
Wi-Fi.....	16
Włączanie lub wyłączanie Wi-Fi.....	16
Podłączanie do sieci.....	16
Ustawianie mobilnego łącza szerokopasmowego (opcja).....	16
Bluetooth.....	17
Włączanie lub wyłączanie Bluetooth .....	17
Parowanie urządzeń obsługujących technologię Bluetooth.....	17
Orientacja ekranu.....	17

Blokowanie lub odblokowywanie orientacji ekranu.....	17
Regulowanie jasności ekranu.....	18
Kalibracja ekranu dotykowego.....	18
Synchronizowanie tabletu.....	18
Przywracanie systemu operacyjnego.....	18
Resetowanie tabletu.....	19
Gesty.....	19
Dokowanie tabletu.....	21
Oddokowywanie tabletu.....	24
<b>Uruchamianie programu konfiguracji systemu BIOS.....</b>	<b>25</b>
Z klawiaturą.....	25
Bez klawiatury.....	25
<b>Dane techniczne.....</b>	<b>26</b>
<b>Rozwiązywanie problemów.....</b>	<b>29</b>
Problemy z akumulatorem.....	29
Problemy z siecią.....	30
Touchscreen problem.....	31
Problemy z systemem.....	31
<b>Uzyskiwanie pomocy .....</b>	<b>33</b>
Narzędzia pomocy technicznej do samodzielnego wykorzystania.....	33
<b>Kontakt z firmą Dell.....</b>	<b>34</b>
<b>Lokalizacja znacznika serwisowego i kodu usług ekspresowych.....</b>	<b>35</b>

# Cechy tabletu

---



---


## Cecha

- |                                     |  |
|-------------------------------------|--|
| 1. Mikrofony (2)                    | Dostarcza wejścia do rejestracji dźwięku, rozmów głosowych itp.            |
| 2. Kontrolka stanu kamery przedniej | Zapala się, gdy kamera przednia jest w użyciu.                             |
| 3. Kamera przednia                  | Umożliwia prowadzenie rozmów wideo, wykonywanie zdjęć i nagrywanie filmów. |

---

## Cecha

---

- |   |  |
|---|--|
| 4. Przyciski regulacji głośności (2)              | Naciśnij przycisk, aby zwiększyć lub zmniejszyć poziom głośności.  |
| 5. Gniazdo karty microSD                          | Włóż kartę microSD w celu rozszerzenia pojemności pamięci masowej tabletu. Tablet obsługuje karty pamięci microSD o pojemności do 128 GB.  |
| 6. Gniazdo karty micro-SIM (opcja)                | Włóż kartę micro-SIM, aby połączyć się z mobilną siecią szerokopasmową.  |
| 7. Porty Thunderbolt 3 (USB-C)/porty ładujące (2) | Obsługuje USB 3.1 Gen 2, DisplayPort poprzez USB-C i Thunderbolt 3. Zapewnia przesyłanie danych z szybkością do 10 Gb/s dla Thunderbolt 3. Podłączyć zasilacz, aby zapewnić zasilanie dla tabletu i ładowanie akumulatora.   |
| 8. Gniazdo słuchawkowe                            | Podłącz słuchawki, mikrofon lub zestaw słuchawki-mikrofon (zestaw słuchawkowy).  |
| 9. Microphone                                     | Dostarcza wejścia do rejestracji dźwięku, rozmów głosowych itp.  |
| 10. Kamera tylna                                  | Umożliwia prowadzenie rozmów wideo, wykonywanie zdjęć i nagrywanie filmów.   |
| 11. Przycisk Windows                              | <ul style="list-style-type: none"><li>• Naciśnij przycisk, aby otworzyć ekran startowy systemu Windows.</li><li>• Naciśnij, aby uzyskać szybki dostęp do ostatnio używanej aplikacji lub ostatnio używanego ekranu.</li></ul>  |
| 12. Styki dokujące tabletu                        | Umożliwiają dokowanie z dokiem klawiatury.<br> <b>UWAGA:</b> Na 2 sekundy włącza się podświetlenie klawiatury, gdy styki dokujące tabletu okaz klawiatury prawidłowo połączą się. |
| 13. Etykieta z kodem Service Tag                  | Zawiera etykietę serwisu i kod usług ekspresowych potrzebny do kontaktowania się z firmą Dell.   |
| 14. Gniazdo linki antykradzieżowej                | Łączy linkę antykradzieżową, zabezpieczając przed nieautoryzowanym przemieszczaniem się tabletu.   |

---

**Cecha**

---

## 15. Przycisk zasilania

- Naciśnij, aby włączyć tablet, jeśli jest wyłączony lub w stanie uśpienia.
- Naciśnij, aby wyłączyć ekran.

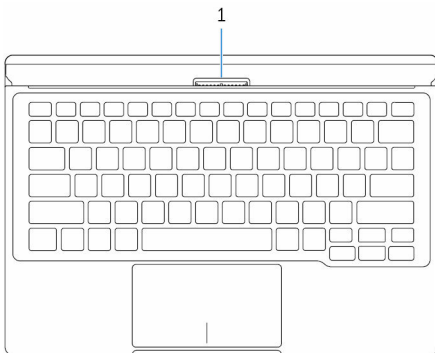
# Akcesoria

---

Tablet obsługuje następujące akcesoria:

- klawiaturę firmy Dell
- magnetyczne folio Dell Premier

## Cechy klawiatury



---

### Cecha

1. Styki dokujące klawiatury                      Umożliwiają w tym miejscu dokowanie tabletu.



**UWAGA:** Na 2 sekundy włącza się podświetlenie klawiatury, gdy styki dokujące tabletu okaz klawiatury prawidłowo połączą się.



# Konfigurowanie tabletu

**! PRZESTROGA:** Przed rozpoczęciem procedur opisanych w tym rozdziale należy zapoznać się z instrukcjami dotyczącymi bezpieczeństwa, dostarczonymi wraz z tabletem. Dodatkowe najlepsze praktyki postępowania można znaleźć na stronie [www.dell.com/regulatory\\_compliance](http://www.dell.com/regulatory_compliance).

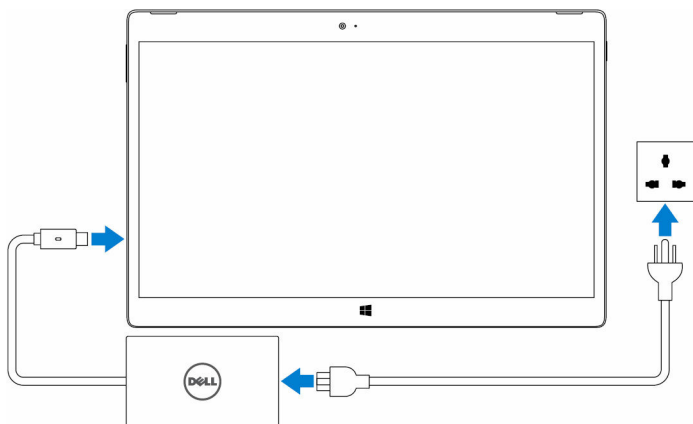
## Doładowanie tabletu

**△ OSTRZEŻENIE:** Akumulator tabletu ładować w temperaturze otoczenia od 0°C do 35°C (od 32°F do 95°F).

**△ OSTRZEŻENIE:** Używać tylko zasilacza sieciowego dołączonego do zestawu do ładowania tabletu. Stosowanie nieautoryzowanych łączników czy kabli zasilania może poważnie uszkodzić tablet.

**✎ UWAGA:** Po rozpakowaniu nowego tabletu akumulator może być nie w pełni naładowany.

- 1 Podłącz kabel do zasilacza.
- 2 Podłącz zasilacz do gniazda zasilania w tablecie.
- 3 Podłącz zasilacz do gniazdka elektrycznego i naładuj akumulator do pełna.




**✎ UWAGA:** Całkowicie rozładowany akumulator potrzebuje około 4 do 5 godzin do jego pełnego naładowania.

## Włączanie tabletu

Po włączeniu tabletu po raz pierwszy należy zakończyć konfigurację systemu Windows, aby rozpocząć użytkowanie tabletu. Więcej informacji można znaleźć w skróconej instrukcji obsługi dostarczonej wraz z tabletem.

- 1 Naciśnij i przytrzymaj przycisk zasilania przez 2 sekundy, aby włączyć tablet. Pojawi się ekran blokady.
- 2 Przeciagnij palcem od dołu ekranu, aby wyświetlić ekran logowania, a następnie wpisz hasło, aby zalogować się do systemu Windows.

 **UWAGA:** Jeżeli ekran logowania nie jest włączona, zostaje wyświetlony ekran początkowy po ekranie Blokady.

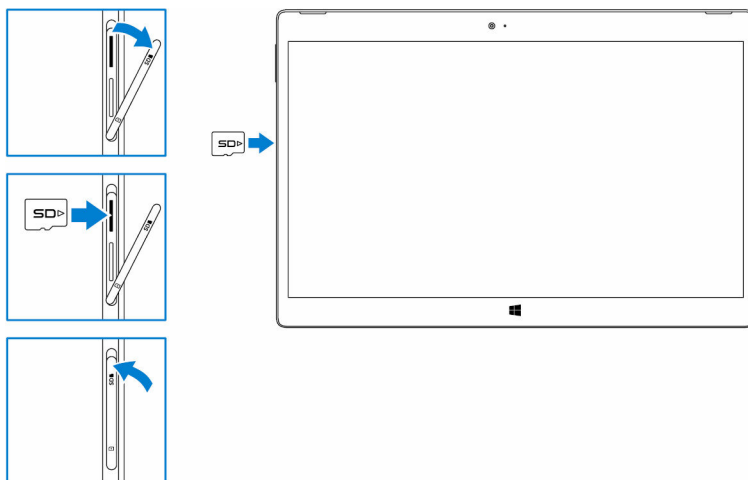
Tablet jest gotowy do pracy po wyświetleniu ekranu Start systemu Windows.

## Wkładanie karty microSD

- 1 Otwórz pokrywę gniazd i znajdź gniazdko karty pamięci microSD.


 **OSTRZEŻENIE:** Upewnij się, że karta microSD jest ustawiona, jak to pokazano na rysunku.


- 2 Wsuń kartę microSD do gniazdka aż do jej zablokowania na miejscu w szczelinie.
- 3 Zamknij pokrywę gniazda.



# Wymywanie karty pamięci microSD

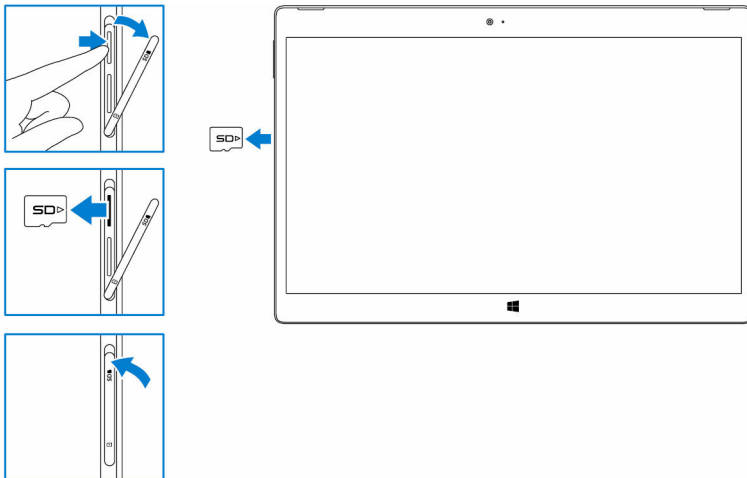
 **OSTRZEŻENIE:** Wyjęcie karty microSD podczas jej użytkowania może spowodować utratę danych lub skutkować błędami aplikacji.

- 1 Stuknij **Wszystkie ustawienia**  → **Urządzenia** → **Podłączone urządzenia**.
- 2 Na ekranie **Podłączonych urządzeń** stuknij **Kartę SD**, a następnie stuknij **Usuń urządzenie**.

 **UWAGA:** Jeśli zostanie wyświetlony komunikat ostrzegający, że karta microSD nie może zostać wyjęta, upewnij się, czy są zakończone wszystkie transfery danych przy użyciu karty microSD.


Pojawia się komunikat potwierdzający, że karta microSD może być bezpiecznie wyjęta.

- 3 Otwórz pokrywę gniazda.
- 4 Wciśnij kartę pamięci microSD do wewnątrz i zwolnij ją.  
Karty microSD wysunie się.
- 5 Wymij kartę microSD z gniazda.
- 6 Zamknij pokrywę gniazda.

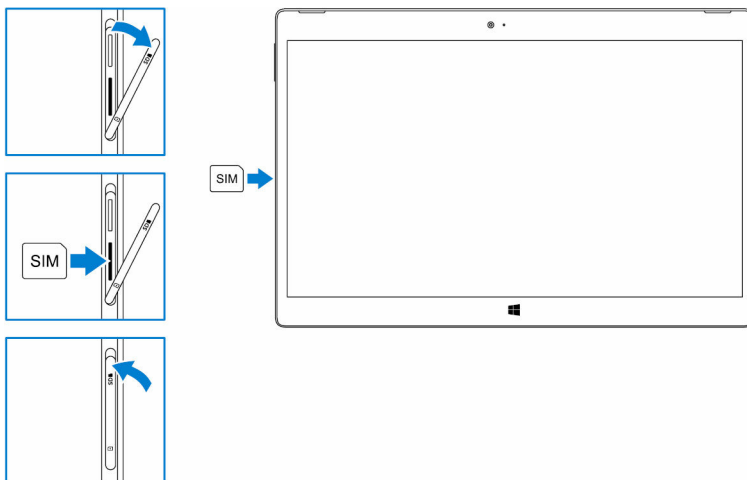


## Wkładanie karty micro-SIM (opcja)

- 1 Otwórz pokrywę gniazda i znajdź szczelinę gniazda karty micro-SIM.

 **OSTRZEŻENIE:** Upewnij się, czy karta micro-SIM jest ustawiona, jak to pokazano na rysunku.

- 2 Wsuń kartę micro-SIM do gniazda aż do jego zablokowania na miejscu w szczelinie.
- 3 Zamknij pokrywę gniazda.

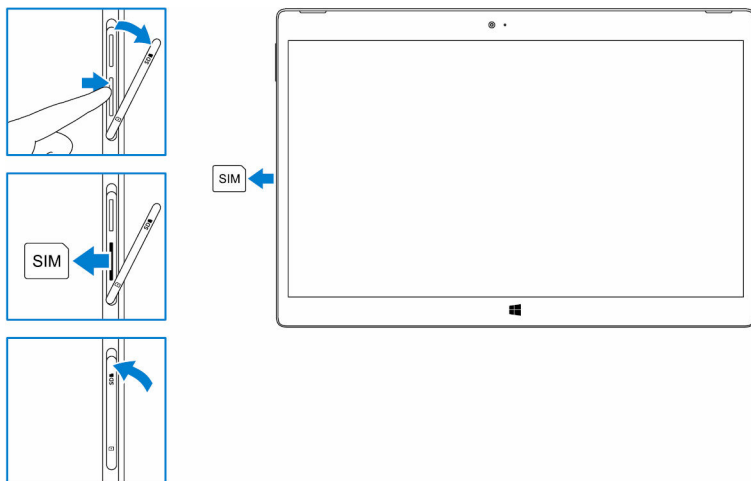


## Wymywanie karty Micro-SIM (opcja)


 **OSTRZEŻENIE:** Wyjęcie karty Micro-Sim podczas jej użytkowania może spowodować utratę danych lub skutkować błędami aplikacji.

- 1 Otwórz pokrywę gniazda.
- 2 Wciśnij kartę micro-SIM do wewnątrz i zwolnij ją.  
Karta micro-SIM wysunie się.
- 3 Wsuń kartę micro-SIM z gniazda.

- 4 Zamknij pokrywę gniazda.




## Korzystanie z zestawu słuchawkowego


 **PRZESTROGA:** Słuchanie głośnej muzyki przez dłuższy czas może spowodować pogorszenie słuchu.

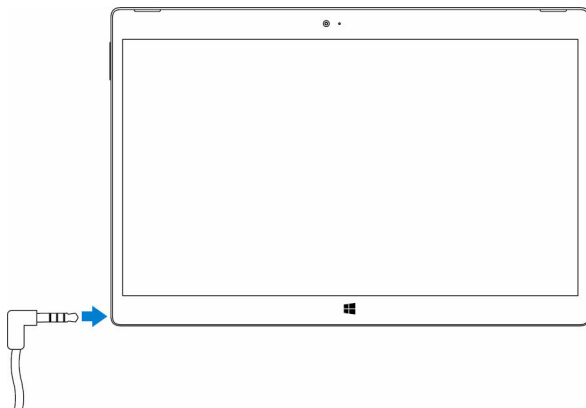
Do gniazdka słuchawkowego w tablecie można podłączyć zestaw słuchawkowy, słuchawki, mikrofon lub inne urządzenie audio.

- 1 Podłącz zestaw słuchawkowy do gniazda słuchawkowego tabletu.

- 2 Załóż zestaw słuchawkowy i ustaw głośność na przyjemnym poziomie. Wyreguluj mikrofon do optymalnego poziomu przy korzystaniu z aplikacji obsługującej głos.

 **UWAGA:** Po podłączeniu urządzenia audio do gniazdka słuchawkowego, głośnik wbudowany w tablecie automatycznie wycisza się.

 **OSTRZEŻENIE:** Aby uniknąć uszkodzenia zestawu słuchawkowego, należy go odłączać, pociągając za wtyk a nie za kabel.



# Korzystanie z tabletu

---



**UWAGA:** Szczegółowe informacje na temat korzystania z systemu Windows, patrz [Uzyskiwanie pomocy](#).

## Wyłączanie tabletu

### Używanie przycisku zasilania na ekranie Start

- 1 Stuknij **Start**.
- 2 Stuknij przycisk zasilania  → **Zamknij** w celu wyłączenia tabletu.

### Za pomocą przycisku zasilania

- 1 Przynajmniej i przytrzymaj przycisk zasilania przez co najmniej 4 sekundy.
- 2 Przesuń w dół ekran potwierdzenia wyłączenia w celu wyłączenia tabletu.

## Wyłączanie ekranu

### Używanie przycisku zasilania na ekranie Start

- 1 Stuknij **Start**.
- 2 Stuknij przycisk zasilania  → **Uśpij**, aby wyłączyć ekran.



**UWAGA:** Jeśli tablet jest w trybie czuwania, naciśnij przycisk zasilania lub przycisk Windows, aby włączyć ekran.

### Za pomocą przycisku zasilania

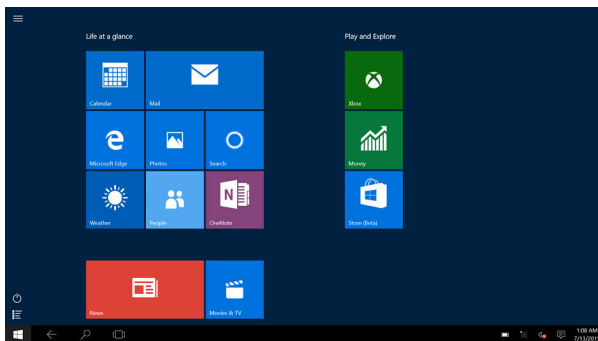
Naciśnij przycisk zasilania, aby wyłączyć ekran.

## Ekran startowy

Ekran Start wyświetla kafelki, które pełnią rolę skrótów do zainstalowanych aplikacji.



**UWAGA:** Można włączyć lub wyłączyć tryb tabletu za pomocą ikony Centrum akcji. Można również wybrać opcję automatycznego przełączania się do trybu PC z chwilą dokowania tabletu. W trybie PC ekran startowy jest zastępowany przez menu Start. Aby dowiedzieć się więcej na temat korzystania z systemu Windows, patrz [Uzyskiwanie pomocy](#).




Kafelki na ekranie Start zmieniają się i aktualizują w czasie rzeczywistym, aby wyświetlić bieżące wiadomości prasowe i sportowe, aktualną pogodę, wiadomości z sieci kanałów społecznościowych i tak dalej.


Można również dostosować ekran startowy unieruchamiając ulubione aplikacje w postaci kafelków, ustawiając ulubione zdjęcie jako tapetę i tak dalej.

## Wi-Fi


### Włączanie lub wyłączanie Wi-Fi

- 1 Przeciągnij palcem od prawej krawędzi ekranu, aby wyświetlić Centrum akcji.
- 2 Stuknij  Do włączania lub wyłączania Wi-Fi.

### Podłączanie do sieci

- 1 Stuknij ikonę Wi-Fi  w prawym dolnym rogu ekranu.
- 2 Na liście dostępnych sieci, stuknij kolejno sieć, z którą chcesz się połączyć, a następnie stuknij **Połącz**.

## Ustawianie mobilnego łącza szerokopasmowego (opcja)


- 1 Stuknij **Sieć**  w prawym dolnym rogu ekranu.



- 2 Pod **Komórkowe** stuknij mobilny nośnik szerokopasmowy a następnie stuknij **Połącz**.
- 3 W opcjach zaawansowanych stuknij **Połącz**.

## Bluetooth


### Włączanie lub wyłączanie Bluetooth

- 1 Przeciągnij palcem od prawej krawędzi ekranu, aby uzyskać dostęp do Centrum akcji.
- 2 Stuknij **Bluetooth** ,  aby wyłączyć lub włączyć Bluetooth.

### Parowanie urządzeń obsługujących technologię Bluetooth



**UWAGA:** Połączenie Bluetooth między tabletem a urządzeniami Apple nie są obsługiwane.

- 1 Włącz Bluetooth. Aby uzyskać więcej informacji, patrz: [Włączanie/wyłączanie Bluetooth](#).
- 2 Przeciągnij palcem od prawej krawędzi ekranu, aby wyświetlić Centrum akcji.
- 3 Naciśnij i przytrzymaj przycisk **Bluetooth** ,  a następnie stuknij **Przejdź do ustawień**.
- 4 Z listy urządzeń stuknij urządzenie, które chcesz sparować i stuknij **Parowanie**.
- 5 Jeśli to konieczne, sprawdź, czy kod dostępu Bluetooth, który pojawia się zarówno na tablecie jak i urządzeniu Bluetooth, jest taki sam.
- 6 Potwierdź proces parowania na tablecie i na urządzeniu.



**UWAGA:** Po udanym sparowaniu urządzenia z tabletem urządzenie automatycznie łączy się z tabletem, gdy tylko jest włączony Bluetooth zarówno tabletu jak i urządzenia, a oba urządzenia znajdują się w zasięgu Bluetooth.


## Orientacja ekranu

W celu zapewnienia optymalnego komfortu oglądania orientacja ekranu zmienia się automatycznie na pionową lub poziomą w zależności od tego, w jaki sposób będziesz trzymał tablet. Istnieje możliwość wyłączenia automatycznego obracania ekranu i zablokowania ekranu w układzie pionowym lub poziomym.




**UWAGA:** Niektóre aplikacje mogą nie obsługiwać automatycznego obracania ekranu i są zaprojektowane to pracy tylko w jednej jego orientacji.

### Blokowanie lub odblokowywanie orientacji ekranu

- 1 Przeciągnij palcem od prawej krawędzi ekranu, aby wyświetlić Centrum akcji.
- 2 Stuknij  do blokowania lub odblokowywania orientacji ekranu.

## Regulowanie jasności ekranu



- 1 Przeciągnij palcem od prawej krawędzi ekranu, aby wyświetlić Centrum akcji.
- 2 Stuknij ikonę jasności  w celu regulacji jasności ekranu.

## Kalibracja ekranu dotykowego


- 1 Naciśnij i przytrzymaj przycisk **Start**, aby wyświetlić menu podręczne.
- 2 Stuknij kolejno **Panel sterowania** → **Sprzęt i dźwięk** → **Ustawienia tabletu PC**.
- 3 Stuknij przycisk **Kalibruj**.
- 4 Postępuj zgodnie z instrukcjami wyświetlanymi na ekranie.

## Synchronizowanie tabletu


Podczas użytkowania posiadanego konta Microsoft do logowania się do urządzeń, ustawienia takie jak Windows i ustawienia aplikacji oraz pliki osobiste są automatycznie synchronizowane.

 **UWAGA:** Aby zsynchronizować, urządzenia muszą być podłączone do Internetu. W przypadku korzystania z konta lokalnego, aby umożliwić synchronizację, należy włączyć konto Microsoft. Na ekranie **Ustawienia** stuknij **Konta** . Na ekranie **Konta** stuknij **Zarządzaj moim kontem Microsoft**, aby przełączyć się na swoje konto Microsoft.

Aby dostosować ustawienia synchronizacji:

- 1 Przeciągnij palcem od prawej krawędzi ekranu, aby uzyskać dostęp do Centrum akcji.
- 2 Stuknij **Wszystkie ustawienia** .
- 3 Na ekranie **Accounts (Konta)** stuknij **Sync your settings (Synchronizuj swoje ustawienia)**, aby zobaczyć opcje do synchronizacji swoich danych i ustawień.


## Przywracanie systemu operacyjnego

 **OSTRZEŻENIE:** Przywracanie systemu operacyjnego powoduje usunięcie wszystkich danych z twardego dysku oraz wszystkich aplikacji i sterowników zainstalowanych po nabyciu tabletu. O ile to możliwe, przed użyciem tych narzędzi należy wykonać kopie zapasowe danych.


Użycie tej opcji powoduje przywrócenie systemu operacyjnego na tablecie do stanu, w którym się znajdował w momencie zakupu. Użyj tej opcji jedynie, gdy tablet nie reaguje na polecenia,


zachowuje się nieprzewidywalnie, lub występują inne problemy związane z wadliwym oprogramowaniem.

## Resetowanie tableta

 **OSTRZEŻENIE:** Przed wykonaniem jakichkolwiek czynności wykonać kopię zapasową wszystkich potrzebnych danych.

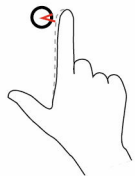
Można tablet albo zresetować, aby przywrócić go do stanu w chwili jego otrzymania albo można wybrać zachowanie swoich plików.

- 1 Przeciagnij palcem od prawej krawędzi ekranu, aby uzyskać dostęp do Centrum akcji.
- 2 Stuknij **Wszystkie ustawienia**  → **Aktualizacja i Zabezpieczenie** → **Odzyskiwanie**.
- 3 W oknie **Resetuj ten komputer**, stuknij **Rozpocznij**.
- 4 Wybierz opcję **Zachowaj moje pliki** lub **Usuń wszystko**.

 **UWAGA:** Opcja **Zachowaj Moje pliki** usuwa aplikacji i ustawienia, ale zachowuje osobiste pliki. Opcja **Usuń wszystko** powoduje usunięcie wszystkich plików osobistych, aplikacji i ustawień.

- 5 Postępuj zgodnie z instrukcjami wyświetlanymi na ekranie.

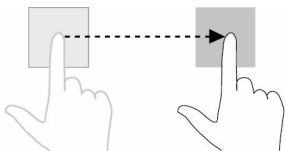
## Gesty

Gesty	Funkcje
<p><b>Dotknij</b> Delikatnie dotknij ekranu koniuszkiem palca.</p> 	<ul style="list-style-type: none"><li>• Wybieranie elementów na ekranie, takich jak opcje, pozycje na listach, obrazy i ikony.</li><li>• Uruchamianie aplikacji.</li><li>• Stukanie w przyciski na ekranie.</li><li>• Wprowadzanie tekstu za pomocą klawiatury ekranowej.</li></ul>
<p><b>Dotknięcie i przytrzymanie</b> Dotknij ekran palcem i przytrzymaj.</p>	<ul style="list-style-type: none"><li>• Wyświetlanie szczegółowych informacji o elemencie.</li><li>• Otwieranie menu kontekstowego elementu w celu wykonywania dalszych zadań.</li></ul>



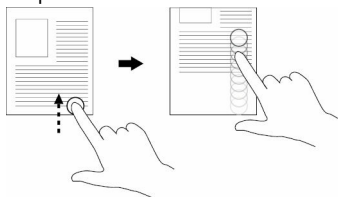
### Przeciągnij

- 1 Dotknij palcem elementu na ekranie.
- 2 Nie odrywając palca od ekranu, przesuń palec w żądane miejsce.
- 3 Oderwij palec od ekranu, aby upuścić element w żądanym miejscu.



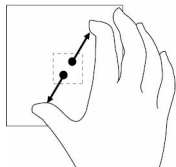
### Przeciągnięcie lub przesunięcie

Przeciągnij palcem po ekranie pionowo lub poziomo.



### Powiększanie

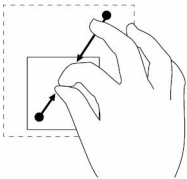
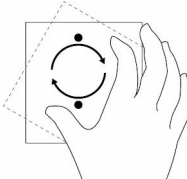
Dotknij ekran dwoma palcami, a następnie rozciągnij palce.



Przesuwanie na ekranie elementów takich jak obrazy i ikony.

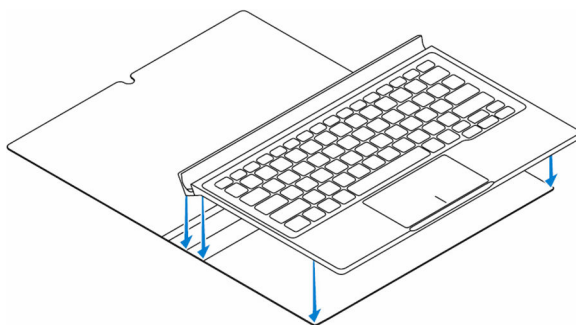
- Przewijanie ekranu Start, stron internetowych, list, wpisów, zdjęć, kontaktów itd.
- Zamknij aplikację (przeciągnij palcem do dołu ekranu).

Powiększanie widoku obrazu lub strony internetowej.

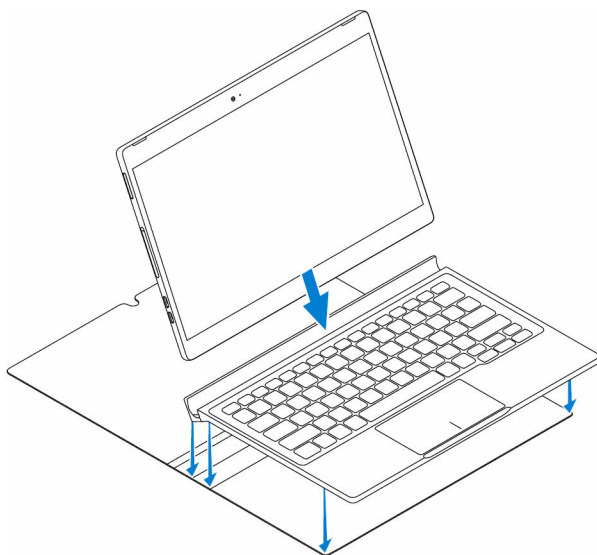
Gesty	Funkcje
<p><b>Pomniejszanie</b> Dotknij ekranu dwoma palcami, a następnie zbliż palce.</p> 	<p>Pomniejszanie widoku obrazu lub strony internetowej.</p>
<p><b>Obracanie</b> Dotnij ekranu co najmniej dwoma palcami, a następnie obróć palce w prawo lub w lewo, tworząc łuk.</p> 	<p>Obracanie obiektu o 90 stopni.</p>


## Dokowanie tabletu

- 1 Umieść klawiaturę na magnetycznym folio Dell Premier.



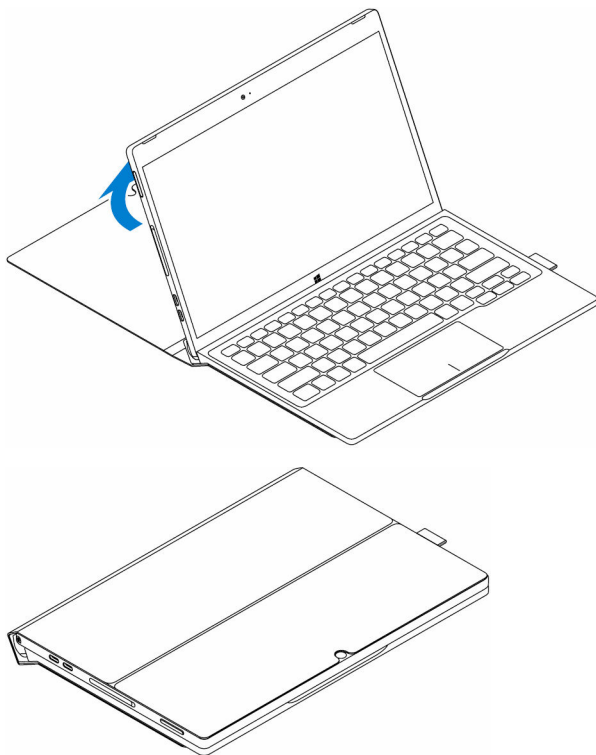
- 2 Dopasuj styki dokujące tabletu ze stykami dokującymi klawiatury i zadokuj tablet do klawiatury stacji dokującej.



 **UWAGA:** Na 2 sekundy włącza się podświetlenie klawiatury, gdy styki dokujące tabletu okaz klawiatury prawidłowo połączą się.

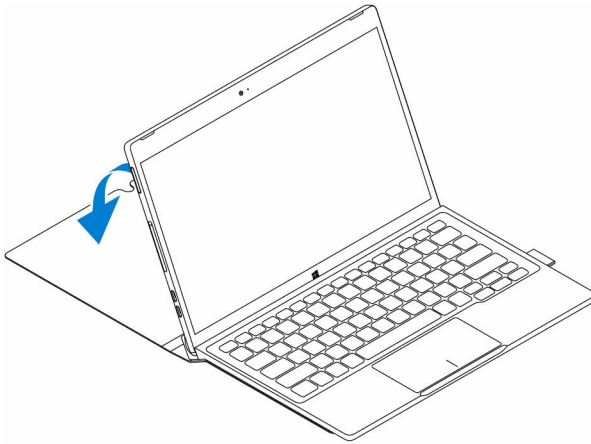


3 Zamknij portfolio magnetyczne Dell Premier.

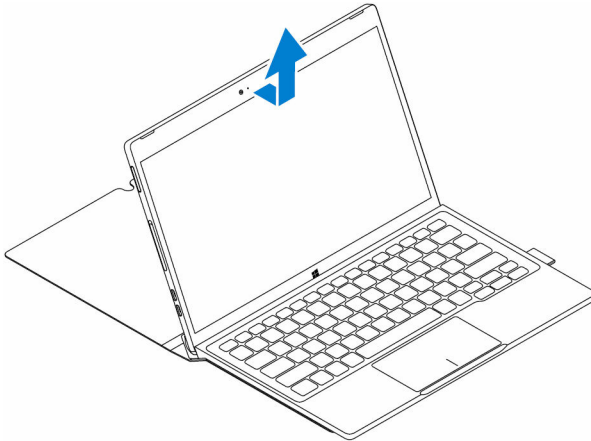


# Oddokowywanie tabletu

- 1 Uruchom program Dell Premier Magnetic Folio.



- 2 Wsuń i wyjmij tablet od klawiatury i folio.





# Uruchamianie programu konfiguracji systemu BIOS

---

## Z klawiaturą

- 1 Podłącz tablet do klawiatury dokującej albo podłącz klawiaturę USB do tabletu.
- 2 Naciśnij przycisk zasilania, aby włączyć tablet.
- 3 Gdy zostanie wyświetlone logo Dell, naciśnij klawisz F2.

## Bez klawiatury

- 1 Naciśnij przycisk zasilania, aby włączyć tablet.
- 2 Po wyświetleniu logo Dell na ekranie naciśnij i przytrzymaj przycisk Volume Up (Zwiększ głośność).
- 3 Gdy pojawi się menu wyboru inicjacji F12, przyciskiem Volume Up (Głośność +) wybierz opcję **BIOS Setup (Konfiguracja BIOS)**.
- 4 Naciśnij przycisk zmniejszania głośności, aby przejść do programu konfiguracji systemu BIOS.

# Dane techniczne

---

## Wymiary i waga

---

Grubość	8 mm (0,31 cal)
Szerokość	291 mm (11,46 cal)
Wysokość	193,1 mm (7,60 cal)
Waga (maksymalna)	0,72 kg (1,59 funt)

---

## Informacje o systemie

---

Procesor	Procesor Intel Core m 6 generacji
System operacyjny	Windows 10
RAM	LPDDR3
Podczas przechowywania	<ul style="list-style-type: none"><li>• Napęd SSD 128 GB</li><li>• Napęd SSD 256 GB</li></ul>

---

## Pamięć

---

Typ	LPDDR3
Szybkość	1600 MHz
Obsługiwane konfiguracje	4 GB i 8 GB

---

## Porty i złącza

---

Dźwięk	Jedno gniazdo słuchawkowe (słuchawki i mikrofon w układzie combo czyli zestaw słuchawkowy)
Karta pamięci microSD	Jedno gniazdo karty pamięci microSD
Karta micro-SIM	Jedno gniazdko karty micro-SIM
Porty Thunderbolt 3 (USB-C)/porty ładowania	Dwa porty Thunderbolt 3 (USB-C)/porty ładowania

---

**Komunikacja**

---

Wi-Fi	Podwójne pasmo 802.11ac
Bluetooth	Bluetooth 4.1 LE

---

**Kontroler grafiki**

---

Typ	Intel HD Graphics 515
-----	-----------------------

---

**Wyświetlacz**

---

Typ	12,5 -calowy ekran Full HD 12,5 -calowy ekran Ultra HD
Rozdzielczość:	
FHD	1920 x 1080
UHD	3840 x 2160
Proporcje obrazu	16:9
Jasność	400 nitów
Kąt widzenia	85
Współczynnik kontrastu	1500:01
Głębina kolorów	16,7 M

---

**Kamera**

---

	<b>Kamera przednia</b>	<b>Kamera tylna</b>
Typ	5 MP - stałogniskowy	8 MP - automatyczne ogniskowanie
Rozdzielczość:		
Obraz nieruchomy	2592 x 1944	3296 x 2520
Grafika	1920 X 1080 przy 30 kl. /s (maks.)	3296 X 2520 przy 30 kl. /s (maks.)

---

**Zasilacz**

---

Napięcie wejściowe	120–240 V AC
Częstotliwość wejściowa	50 Hz–60 Hz

---

**Zasilacz**

---

Prąd wejściowy	1,30 A
Prąd wyjściowy	1,5 A
Znamionowe napięcie wyjściowe	20 VDC
Zakres temperatur:	
Podczas pracy	0°C do 40°C (32°F do 104°F)
Podczas przechowywania	-40°C do 70 °C (-40°F do 158°F)

---

**Wymagania środowiskowe**

---

Zakres temperatur:	
Podczas pracy	0°C do 35 °C (32°F do 95 °F)
Podczas przechowywania	-40°C do 65 °C (-40°F do 149 °F)
Wilgotność względna (maksymalna):	
Podczas pracy	10% do 90% (bez kondensacji)
Podczas przechowywania	5% do 95% (bez kondensacji)
Wysokość nad poziomem morza (maksymalna, niebędąca pod ciśnieniem):	
Podczas pracy	-15,20 m do 3048 m (-50 stóp do 10 000 stóp)
Podczas przechowywania	-15,20 m do 10 668 m (-50 stóp do 35 000 stóp)

---

**Klawiatura**

---

Szerokość	269,90 mm (10,63 cal)
Wysokość	104,95 mm (4,13 cal)
Grubość	3,85 mm (0,15 cal)
Masa	0,55 kg (1,22 funt)
Typ	Pełny rozmiar, podświetlane klawisze typu chiclet, skok klawisza 1,9 mm

# Rozwiązywanie problemów

---

## Problemy z akumulatorem

Problemy	Prawdopodobne przyczyny	Możliwe rozwiązania
Akumulator nie ładuje się	Mogą być poluzowane połączenia kablowe.	<ol style="list-style-type: none"><li>1 Sprawdź, czy kable, złącza i zasilacz są właściwie podłączone.</li><li>2 Sprawdź, czy gniazdko zasilania sieciowego jest sprawne, podłączając do niego inne urządzenie.</li></ol>
	Temperatura tabletu jest niższa niż 0°C (32°F) lub wyższa niż 35°C (95°F).	Doładuj akumulator w temperaturze otoczenia pomiędzy 0°C a 35°C (32°F a 95°F).
	Akumulator lub zasilacz jest uszkodzony.	Skontaktuj się z firmą Dell. Patrz: <a href="#">Kontakt z firmą Dell</a> .
Akumulator nie ładuje gdy poziom naładowania akumulatora jest na 95% do 99%.	Akumulator jest w trybie konserwacji, aby przedłużyć jego żywotność.	<ul style="list-style-type: none"><li>• Zaczekaj aż stopień naładowania akumulatora spadnie poniżej 95%.</li><li>• Uruchom ponownie tablet. Patrz: <a href="#">Wylączenie i włączenie tabletu</a>.</li></ul>
Akumulator szybko się rozładowuje nawet w trybie czuwania.	Jeśli tablet znajduje się poza zasięgiem sieci, z którą może się łączyć, nieustannie wysyła sygnał w celu zlokalizowania stacji bazowej, co powoduje wyczerpywanie się akumulatora.	<ul style="list-style-type: none"><li>• Tymczasowo wyłącz tablet.</li><li>• Umieść tablet w zasięgu sieci, z którą może się połączyć, albo tymczasowo wyłącz sieć bezprzewodową w tablecie.</li><li>• Wyłącz Wi-Fi lub mobilny system szerokopasmowy, gdy nie jest w zasięgu sieci bezprzewodowych.</li><li>• Włącz tryb lotu.</li></ul>

Wskazywany poziom naładowania akumulatora nie jest dokładny

Akumulator jest całkowicie naładowany (poziom naładowania akumulatora jest 100%), lecz lampka ładowania świeci się nadal

Poziom naładowania akumulatora przeskakuje z 90% do 100% w trakcie ładowania akumulatora.

- Naciśnij i przytrzymaj przycisk zasilania przez 10 sekund w celu wymuszenia na systemie, aby uzyskał nowy punkt odniesienia dla wartości naładowania akumulatora (nie wykonuj regularnego procesu zamykania systemu Windows).
- Wykonaj pełny cykl ładowania/rozładowania akumulatora w celu rekalkibracji wartości poziom naładowania akumulatora poprzez ładowanie tabletu aż do chwili, gdy jego akumulator jest w pełni naładowany i uruchom zasilanie z akumulatora do momentu, gdy tablet sam się wyłączy.

## Problemy z siecią

### Problemy

Brak połączenia z siecią bezprzewodową

Wolniejsze połączenia internetowe

Nie można wykonać sparowania z urządzeniem Bluetooth

### Prawdopodobne przyczyny

Połączenie bezprzewodowe nie jest włączone.

Połączenie bezprzewodowe jest poza zasięgiem.

Siła sygnału sieci nie jest wystarczająco mocna.

### Możliwe rozwiązania

Sprawdź, czy łączność bezprzewodowa jest włączona. Zobacz [Wi-Fi](#).

Przybliż urządzenie do bezprzewodowego punktu dostępowego.

Skontaktuj się z usługodawcą internetowym (ISP).

- Sprawdź, czy jest włączony Bluetooth zarówno tabletu jak i urządzenia, które próbujesz sparować.
- Upewnij, czy są one w zasięgu Bluetooth.

# Touchscreen problem

Problemy	Prawdopodobne przyczyny	Możliwe rozwiązania
Ekran dotykowy reaguje nieprawidłowo lub zbyt wolno	<ul style="list-style-type: none"><li>• Ekran jest zabrudzony.</li><li>• Osłona zabezpieczająca może spowodować, że Tablet nie rozpoznaje prób użytkownika.</li></ul>	<ul style="list-style-type: none"><li>• Zwilż miękką, niestrzępiącą się ściereczkę wodą lub płynem do czyszczenia ekranów i przetrzyj powierzchnię tabletu w celu jej oczyszczenia. Uważaj, aby woda nie przeniknęła do portów czy przycisków tabletu.</li><li>• Zwilż miękką, niestrzępiącą się ściereczkę wodą lub płynem do czyszczenia ekranów i przetrzyj powierzchnię tabletu w celu jej oczyszczenia. Uważaj, aby woda nie przeniknęła do portów czy przycisków tabletu.</li><li>• <a href="#">Skalibruj ekran dotykowy.</a></li></ul>

# Problemy z systemem

Problemy	Prawdopodobne przyczyny	Możliwe rozwiązania
Nie można włączyć tabletu	Akumulator jest całkowicie rozładowany.	<ul style="list-style-type: none"><li>• Naładuj akumulator przez co najmniej 4 godziny.</li><li>• Naciśnij i przytrzymaj przez 2 sekundy przycisk zasilania.</li></ul>
Nie można wyłączyć tabletu		Naciśnij i przytrzymaj przycisk zasilania przez 10 sekundy, aby wymusić wyłączenie tabletu.
Tablet zawiesza się		Naciśnij i przytrzymaj przycisk zasilania przez 10 sekundy, aby wymusić wyłączenie tabletu.

Tablet nie reaguje na polecenia lub działa niezgodnie z oczekiwaniami

Nie można uruchomić tabletu w systemie Windows

Oprogramowanie lub jego funkcje działają niezgodnie z oczekiwaniami

- Uruchom ponownie tablet. Patrz: [Wyłączenie i włączanie tabletu](#).
- Resetuj tablet. Patrz: [Resetowanie tabletu](#).

Skontaktować się z serwisem pomocy technicznej firmy Dell. Przejdź do strony do strony internetowej **[www.dell.com/support](http://www.dell.com/support)**.

Mogły zostać pobrane w tle aktualizacje oprogramowania. Uruchom ponownie tablet.



# Uzyskiwanie pomocy

---

## Narzędzia pomocy technicznej do samodzielnego wykorzystania

Aby uzyskać informacje i pomoc dotyczącą korzystania z produktów i usług firmy Dell, można skorzystać z następujących zasobów internetowych:

Informacje o produktach i usługach firmy Dell [www.dell.com](http://www.dell.com)

Dell Help & Support (Pomoc i obsługa techniczna firmy Dell)



Get started App



Help + Tips app



Uzyskiwanie dostępu do pomocy

W usłudze wyszukiwania systemu Windows wpisz **Pomoc i obsługa techniczna**, a następnie stuknij **Wprowadź**.

Pomoc online dla systemu operacyjnego

[www.dell.com/support/windows](http://www.dell.com/support/windows)

Informacje o rozwiązywaniu problemów, podręczniki, instrukcje konfiguracji, dane techniczne produktów, blogi pomocy technicznej, sterowniki, aktualizacje oprogramowania itd.

[www.dell.com/support](http://www.dell.com/support)

Informacje o systemie operacyjnym, konfigurowaniu i użytkowaniu tabletu, tworzeniu kopii zapasowych danych, wykonywaniu procedur diagnostycznych itd.

Zobacz *Ja i mój Dell* na stronie internetowej [www.dell.com/support/manuals](http://www.dell.com/support/manuals).

# Kontakt z firmą Dell

---

Aby skontaktować się z działem sprzedaży, pomocy technicznej lub obsługi klienta firmy Dell:

- 1 Przejdź do **[www.dell.com/contactdell](http://www.dell.com/contactdell)**.
- 2 Wybierz swój kraj lub region na liście rozwijanej **Choose a Country/Region (Wybór kraju/regionu)** u dołu strony.
- 3 Wybierz odpowiednie łącze z działem obsługi lub pomocy technicznej w zależności od potrzeb lub wybierz odpowiadającą Ci metodę kontaktu z firmą Dell.

Firma Dell oferuje kilka różnych form obsługi technicznej i serwisu. Ich dostępność różni się w zależności od produktu i kraju, a niektóre z nich mogą być niedostępne w regionie użytkownika.




**UWAGA:** W przypadku braku aktywnego połączenia z Internetem informacje kontaktowe można znaleźć na fakturze, w dokumencie dostawy, na rachunku lub w katalogu produktów firmy Dell.

# Lokalizacja znacznika serwisowego i kodu usług ekspresowych

---

Należy podać znacznik serwisowy i kod usług ekspresowych tabletu, kontaktując się z firmą Dell w sprawie obsługi klienta bądź pomocy technicznej.

 **UWAGA:** Systemy telefoniczne proszą o wprowadzenie kodu usług ekspresowych, który pomaga w skutecznym routingu połączenia.

Znacznik serwisowy i kod usług ekspresowych dla tabletu znajdują się na etykiecie u spodu tabletu.

