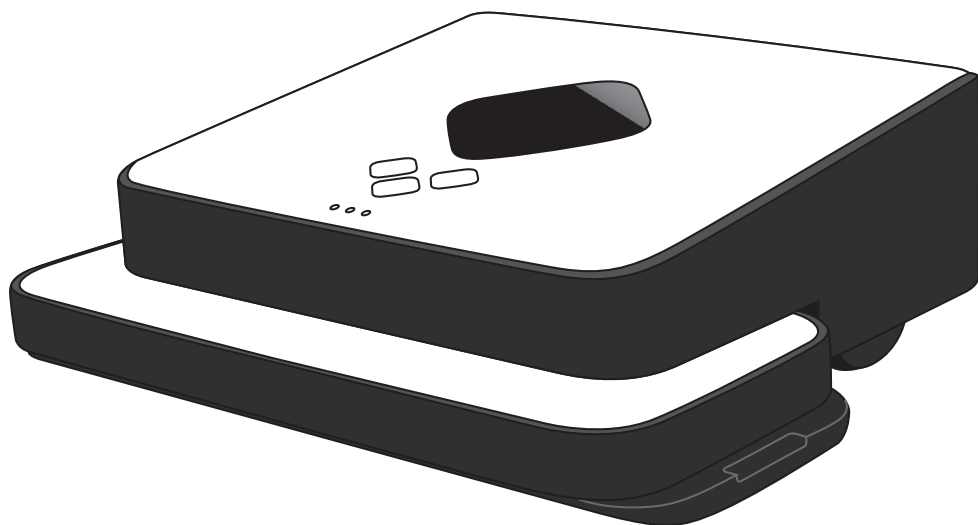


# **iRobot®**

## **Braava®**

Robot mopujący

Instrukcja obsługi dla serii 300



[www.irobot.pl](http://www.irobot.pl)

## **iRobot**

Drogi posiadaczu iRobota Braava,

Witaj w świecie iRobot. Jako posiadacz robota mopującego podłogi iRobota Braava dołączyłeś do wyjątkowego, ciągle rosnącego, światowego grona osób, które odkrywają łatwiejszy sposób na mopowanie podłóg.

Używanie praktycznych robotów wyręczających nas w domu i jego otoczeniu to nowa rzeczywistość. Zachęcamy do podzielenia się z nami Waszymi spostrzeżeniami, abyśmy mogli tworzyć nowe i rozwijać dotychczasowe roboty. Aby przekazać nam swoje uwagi skontaktuj się z nami za pośrednictwem strony [www.irobot.pl](http://www.irobot.pl).

Dziękujemy za udział w robotycznej rewolucji. Czekamy na Twój wartościowy wkład, który przełożymy na dostarczanie przełomowych produktów, które zmienią i usprawnią świat.

W imieniu całego zespołu iRobot



Colin Angle  
Współtwórca i Dyrektor Generalny  
iRobot Corporation



# Spis treści

Ważne wskazówki bezpieczeństwa.....	4
O iRobocie Braava .....	6
Przyciski i kontrolki .....	8
Akumulator i ładowanie .....	10
Tryb zamiatania i mopowania .....	12
Jak sprząta iRobot Braava .....	14
Nawigacja NorthStar® .....	16
Obsługa iRobota Braava .....	18
Konserwacja .....	22
Rozwiązywanie problemów .....	24

## Ważne wskazówki bezpieczeństwa

**ZREDUKUJ RYZYKO POŻARU, PORAŻENIA PRĄDEM, CZY ZRANIENIA.**

**OSTRZEŻENIE: PRZECZYTAJ I ZACHOWAJ TE INSTRUKCJE.**

**⚠** Niniejsze urządzenie może być używane przez dzieci w wieku od 8 lat i osoby o ograniczeniach ruchowych, sensorycznych lub umysłowych lub nieposiadające odpowiedniego doświadczenia lub wiedzy, jeśli są one nadzorowane przez osoby odpowiedzialne za ich bezpieczeństwo lub zostały przez takie osoby przeszkolone i rozumieją zagrożenia związane z użytkowaniem urządzenia. Urządzenie nie służy do zabawy. Czyszczenie i konserwacja nie mogą być przeprowadzane przez dzieci bez nadzoru.

**Uwaga: nie wolno odsłaniać podzespołów elektronicznych robota, jego akumulatora, ładowarki ani stacji Turbo ładowania. Wewnątrz nie znajdują się żadne części nadające się do naprawy przez użytkownika. Obsługa techniczna powinna być wykonywana przez wykwalifikowany personel techniczny. Napięcie znamionowe dostarczonego w zestawie zasilacza musi odpowiadać standardowemu napięciu w gniazdku sieci elektrycznej ~230-240 V.**

Aby uniknąć ryzyka obrażeń lub uszkodzenia urządzenia, przestrzegaj poniższych środków ostrożności:

- Przeczytaj wszystkie instrukcje bezpieczeństwa oraz obsługi przed użyciem iRobota Braava.
- Przeczytaj i zastosuj się do wszystkich ostrzeżeń zawartych w niniejszej instrukcji.
- Używaj iRobota Braava zgodnie z przeznaczeniem wyszczególnionym w niniejszej instrukcji.
- Nie próbuj naprawiać lub regulować żadnych elektrycznych czy mechanicznych funkcji urządzenia. Oddziaływanie na funkcje urządzenia może doprowadzić do niebezpiecznego stanu i pozbawi możliwości skorzystania z gwarancji.
- Należy pamiętać, że podłoga może być śliska po użyciu urządzenia w trybie pracy na mokro.
- Braava działa bardzo cicho. Należy zachować ostrożność, chodząc po powierzchni na której pracuje urządzenie, aby uniknąć nadeptnięcia na nie lub potknięcia się o nie.

## **OGRANICZENIA UŻYTKOWANIA**

- Braava nie jest zabawką. Nadzoruj dzieci oraz zwierzęta podczas pracy urządzenia.
- Braava posiada elektryczne elementy. Nie spryskuj, nie płucz, nie zanurzaj urządzenia w wodzie. Urządzenie może być czyszczone wyłącznie przy użyciu suchej ściereczki.
- Braava przeznaczona jest wyłącznie do użytku w pomieszczeniach do pracy na twardych podłogach.
- Nie używaj iRobota Braava do zbierania dużych zanieczyszczeń, wycierania dużych wycieków, rozlanego wybielacza, farby czy innych substancji chemicznych.
- Nie używaj iRobota Braava w pobliżu obiektów płonących lub dymiących.
- Przed użyciem iRobota Braava usuń łamiwe przedmioty z obszaru pracy urządzenia, włączając w to przedmioty umieszczone na meblach, które mogą spaść jeśli mebel zostanie pchnięty lub uderzony.

- Przesuń wszystkie przewody i frędzle np. zasłon z pola pracy urządzenia, aby ograniczyć ryzyko ściągnięcia elementu.
- Zablokuj wyjazd na otwarty balkon fizyczną przeszkodą.
- Upewnij się, że ściereczka czyszcząca nie poślizgnęła się w środkowym kanale między paskami zaciskowymi, ponieważ może to zakłócać funkcjonowanie czujników i bezpieczeństwo działania.
- Nie używaj iRobota Braava do czyszczenia na mokro na powierzchniach, które mogą zostać uszkodzone przez wilgoć, jak niedokończone lub nieszczelne podłogi twarde, delikatne dywany czy dywaniki.
- Używaj urządzenia w temperaturze pokojowej. Nie narażaj iRobota Braava ani jej akumulatora na pracę na mrozie lub w bardzo wysokiej temperaturze.

## AKUMULATOR I ŁADOWANIE

- Ładuj akumulator używając standardowego gniazda zasilającego (230 V).
- Do ładowania urządzenia używaj wyłącznie dołączonego do zestawu zasilacza. Zasilacze różnych modeli iRobota Braava nie są wzajemnie kompatybilne.
- Używaj wyłącznie akumulatora wielokrotnego użytku zatwierdzonego do użytku przez producenta.
- Nie używaj przedłużacza z uszkodzonym przewodem lub wtyczką.
- Nie dotykaj i nie podłączaj do ładowania iRobota Braava mokrymi rękami.
- Zawsze odłączaj iRobota Braava od ładowarki przed rozpoczęciem sprzątania.

**Uwaga: Braava zawiera oprogramowanie, które umożliwia producentowi wprowadzanie aktualizacji do urządzenia, jeśli te aktualizacje są dostępne dla użytkownika. Wszelkie próby dostępu do danych, ich uzyskanie, kopiowanie, modyfikowanie, dystrybuowanie lub wykorzystanie oprogramowania w jakikolwiek inny sposób jest surowo zabronione.**

### **Uwaga FCC (Federalna Komisja Łączności):**

Urządzenie jest zgodne z rozdziałem 15 zasad FCC.

Użytkowanie jest uzależnione od następujących warunków:

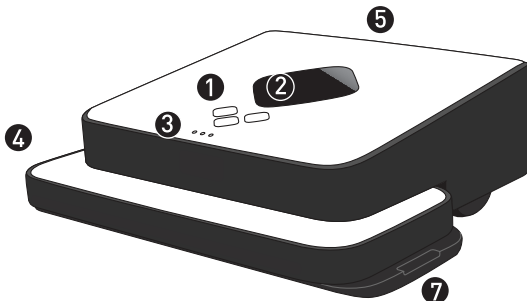
1. Urządzenie nie powoduje szkodliwego oddziaływania.
2. Urządzenie musi przyjąć wszelkie zakłócenia, włączając w to zakłócenia mogące powodować działania niepożądane.

**⚠ OSTRZEŻENIE: Zmiany lub modyfikacje niezatwierdzone przez iRobot mogą unieważnić gwarancję.**

## O iRobocie Braava

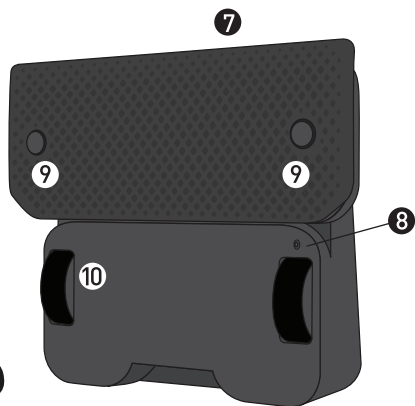
### Braava

- 1 Przyciski sterujące
- 2 Czujnik nawigacji NorthStar®
- 3 Wskaźnik systemu nawigacji
- 4 Zderzak z czujnikiem dotykowym
- 5 Uchwyt
- 6 Włacznik/wyłącznik kostki nawigacyjnej (na tylnym narożniku)
- 7 Zdejmowana głowica czyszcząca

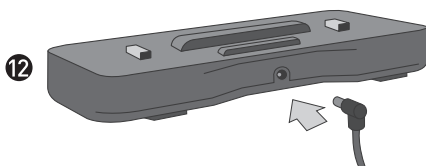


Kostka nawigacyjna NorthStar®

- 8 Port ładowania akumulatora
- 9 Czujnik zmiany podłoża
- 10 Osłona koła
- 11 Zasilacz



- 12 Stacja Turbo Ładowania (akcesorium opcjonalne, kompatybilne z wybranymi modelami)



## Multifunkcyjna głowica czyszcząca

Do czyszczenia na sucho (tryb zamiatania) lub do pracy na mokro (tryb mopowania) przy użyciu ściereczek jednorazowych lub wielorazowych ściereczek z mikrofibry.

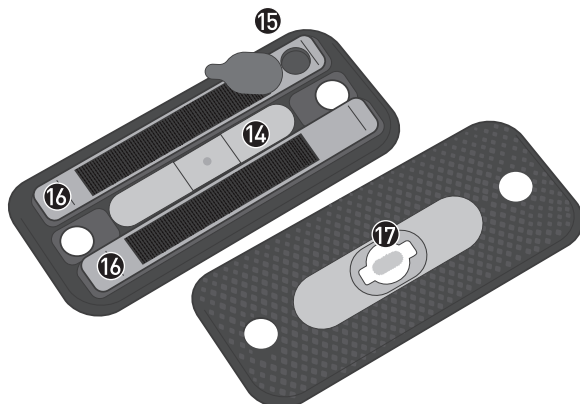
- 13 Paski zaciskające ściereczkę
- 14 Kanał środkowy na czujniki zmiany podłoża



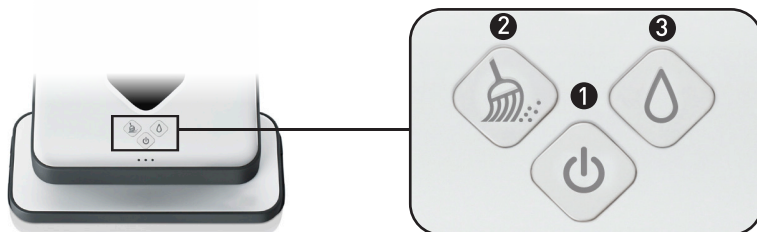
## Głowica dozująca Pro-Clean (dostępne z wybranymi modelami)

Do pracy w trybie na mokro (mopowanie) z użyciem niebieskiej ściereczki czyszczącej Pro-Clean.

- 15 Korek wlewu
- 16 Zbiornik
- 17 Sączek



## Przyciski i kontrolki



### 1 Przycisk włączania

Naciśnij raz, aby włączyć iRobota Braava.  
Przytrzymaj 2 sekundy, aby wyłączyć iRobota Braava.

- **Ciągłe niebieskie światło:** Urządzenie włączone
- **Migające czerwone światło:** Akumulator rozładowuje się
- **Ciągłe czerwone światło:** Niski poziom akumulatora (należy naładować urządzenie)

### 2 Przycisk zamiatania

Do użytku ze ściereczką do pracy na sucho.

Naciśnij raz, aby rozpocząć sprzątanie.\*

W trakcie pracy naciśnij, aby zatrzymać.

- **Ciągłe niebieskie światło:** Tryb zamiatania aktywny
- **Migające niebieskie światło:** Tryb zamiatania zatrzymany

### 3 Przycisk mopowania

Do użytku ze ściereczką do pracy na mokro.

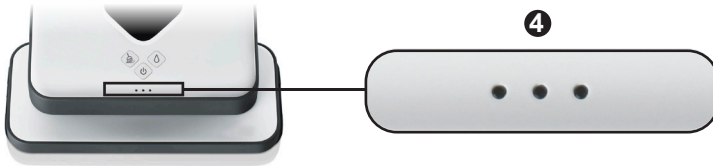
Naciśnij raz, aby rozpocząć sprzątanie.\*

W trakcie pracy naciśnij, aby zatrzymać.

- **Ciągłe niebieskie światło:** Tryb mopowania aktywny
- **Migające niebieskie światło:** Tryb mopowania zatrzymany

\* Przytrzymując przycisk sprzątania aktywuje się moduł Quick Clean (szybkie sprzątanie – zobacz na stronie 15).





## 4 Kontrolki systemu nawigacyjnego

Połączenie z kostką NorthStar

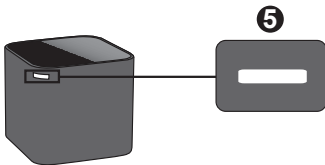
- **Migające niebieskie światło (1):** Nawiązanie połączenia
- **Ciągłe niebieskie światło (1 do 3):** Zablokowanie kostki NorthStar

Liczba kontrolkek oznacza siłę połączenia iRobota Braava z systemem nawigacji, gdzie 3 kontrolki oznaczają najsilniejsze połączenie. Jeśli nie pali się żadna kontrolka oznacza to, że Braava nie wykrywa sygnału kostki NorthStar.

Inne statusy

- **Niebieskie światło zapalające się sekwencyjnie:** Analizowanie
- **Niebieskie światło miga z przerwami:** Tryb uśpienia
- **Czerwone światło na środku:** Błąd\*

\* Sprawdź rozdział „Rozwiązywanie problemów” w celu uzyskania informacji.



## 5 Kontrolki kostki nawigacyjnej NorthStar

- **Migające niebieskie światło:** Włączony, nadawanie sygnału
- **Ciągłe niebieskie światło:** Włączony, połączony z iRobotem Braava
- **Ciągłe czerwone światło:** Niski poziom baterii

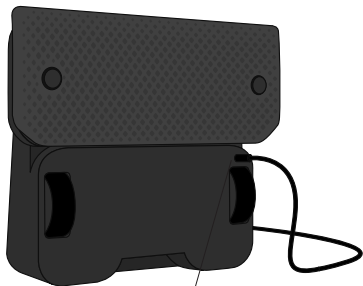
## Akumulator i ładowanie

	Tryb pracy	Braava 320	Braava 380/390
Czas pracy	Zamiatanie (na sucho)	Do 3 h	Do 4 h
	Mopowanie (na mokro)	2 h	2,5 h
Czas ładowania	Nie dotyczy	10 h	4 h**

\*\* 2 godziny ze Stacją Turbo Ładowania (kompatybilna tylko z wybranymi modelami).

### Ładowanie

- Postaw iRobota Braava na jego końcu (głowicą czyszczącą ku górze), aby dostać się do portu ładowania.
- Podłącz ładowarkę do standardowego gniazdka elektrycznego i do portu ładowania Braava.
- Ładuj iRobota Braava do momentu pojawienia się migającego niebieskiego światła na przycisku włączania\*
- Uzyskanie pełnego naładowania akumulatora może zająć kilka cykli.



Port ładowania

\* Niebieskie kontrolki sygnalizują zazwyczaj naładowanie akumulatora na poziomie 80% jego pojemności.

Czas ładowania i czas pracy może być uzależniony od temperatury otoczenia, rodzaju podłogi oraz innych warunków.

**WSKAZÓWKA:** Modele Braavy 380 i wyższe mogą być ładowane także za pomocą Stacji Turbo Ładowania (akcesorium opcjonalne).  
Zobacz szczegóły na stronie 11.

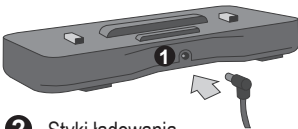
**UWAGA:** Nie ładuj iRobota Braava jeśli dołączony jest zbiornik Pro-Clean lub mokra ściereczka czyszcząca. Ładuj iRobota Braava przy pomocy standardowego gniazdka sieciowego 230 V. Używaj wyłącznie dołączonej ładowarki do ładowania iRobota Braava. Zawsze odłączaj robota od zasilacza przed rozpoczęciem sprzątaniam.

## Stacja Turbo Ładowania (akcesorium opcjonalne)

(kompatybilna tylko z wybranymi modelami)

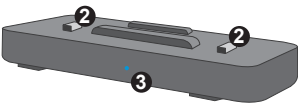
- Podłącz zasilacz do standardowego gniazdka elektrycznego i podłącz Stację Turbo Ładowania iRobota Braava.
- Na Stacji Turbo Ładowania zapali się jedna niebieska kontrolka.
- Ustaw iRobota Braava na Stacji w celu naładowania robota.
- Ładuj iRobota Braava przez około 2 godziny lub do momentu, kiedy przycisk włączania iRobota Braava zacznie migać na niebiesko.
- Zdejmij iRobota Braava ze Stacji przed założeniem ściereczki czyszczącej lub Głowicy Czyszczącej Pro-Clean.
- Czas ładowania i czas pracy może być zależny od temperatury otoczenia, rodzaju podłogi oraz innych czynników.

### 1 Gniazdo zasilania



**WSKAZÓWKA:** Zasilacz iRobota Braava jest kompatybilny ze Stacją. Możesz go używać bezpośrednio do ładowania robota lub do ładowania za pośrednictwem Stacji Turbo Ładowania.

### 2 Styki ładowania

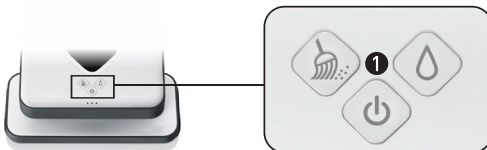


**UWAGA:** Nie ładuj iRobota Braava jeśli dołączony jest zbiornik Pro-Clean lub mokra ściereczka czyszcząca. Ładuj iRobota Braava przy pomocy standardowego gniazdka sieciowego. Używaj wyłącznie zasilacza dołączonego do iRobota Braava 380. Sprawdź instrukcję iRobota Braava pod kątem wskazówek bezpieczeństwa.

### 3 Kontrolka LED

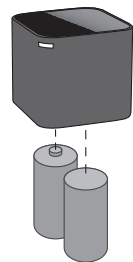
## Kontrolki ładowania

(W trakcie ładowania)



## Kostka nawigacyjna NorthStar

Kostka wykorzystuje 2 baterie typu „C”. W celu zamontowania baterii zdejmij klapkę znajdującą się na spodzie kostki.



### 1 Przycisk włączania

- **Pulsujące czerwone światło:** Ładowanie akumulatora
- **Migające niebieskie światło:** Akumulator naładowany

Wyrzucaj zużyte baterie w miejscach do tego przeznaczonych.

## Tryb zamiatania i mopowania

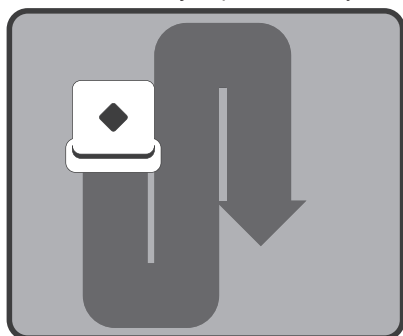
Braava zmiata i mopuje podłogi twarde przy użyciu łatwo dostępnych suchych i mokrych ściereczek lub dołączonych do zestawu ściereczek wielokrotnego użytku z mikrofibry.

**⚠ UWAGA: Używaj zasilacza dołączonego do iRobota Braava.**

iRobot Braava nie jest robotem odkurzającym i nie jest przeznaczony do użytku na dywanach.

### Tryb zamiatania

Moduł zamiatania jest przeznaczony do sprzątania przy użyciu suchej ściereczki.

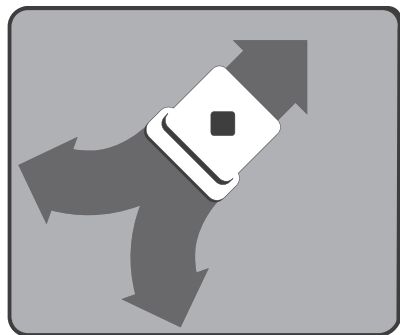


W trybie zamiatania, Braava rozpoczynając sprzątanie porusza się do przodu po liniach prostych, a następnie porusza się w przód i w tył po liniach równoległych.

Braava idealnie nadaje się do zbierania kurzu, zabrudzeń i włosów, aby codziennie utrzymywać podłogi w czystości bez ziarenka piasku.

### Tryb mopowania

Moduł mopowania jest przeznaczony do sprzątania przy użyciu mokrej ściereczki.



W trybie mopowania, Braava porusza na przód na krótkim odcinku w jedną stronę, następnie wraca po tej samej linii i jedzie na przód w drugą stronę. Poruszając się na przód wykonuje ruchy na przemian w lewo i w prawo. Dzięki mopowaniu z podłóg usuwany jest zaschnięty brud i większe zanieczyszczenia. Braava w trybie mopowania automatycznie dostosowuje się do sprzątania mniejszych powierzchni, celem optymalizacji cyklu sprzątania przy użyciu mokrej ściereczki.

**WSKAZÓWKA: Zaczynaj od trybu pracy na sucho – zamiatanie, aby zebrać luźne zanieczyszczenia a następnie użyj mokrej ściereczki i uruchom tryb pracy na mokro - mopowanie w celu zebrania głębszych zanieczyszczeń.**

## Ściereczki czyszczące

### Ściereczki jednorazowe

Używaj wyłącznie z Multifunkcyjną głowicą czyszczącą.

- Możesz stosować większość jednorazowych ściereczek suchych i nawilżonych.
- W trosce o Twoje podłogi zawsze postępuj zgodnie z instrukcją użytkowania dołączoną przez producenta ściereczek jednorazowych.
- Pamiętaj, że nie wszystkie dostępne na rynku ściereczki jednorazowe mogą być używane z iRobotem Braava.

### Ściereczki z mikrofibry

Specjalnie zaprojektowane do użytku z iRobotem Braava ściereczki z mikrofibry mogą być prane i wielokrotnie używane.

- Biała ściereczka jest przeznaczona do trybu pracy na sucho – zmiatanie przy użyciu Multifunkcyjnej głowicy czyszczącej.
- Niebieska ściereczka przeznaczona jest do trybu pracy na mokro – mopowanie przy użyciu Głowicy Pro-Clean lub Multifunkcyjnej głowicy czyszczącej. Zwiłż ściereczkę przed jej użyciem.

**⚠ UWAGA: Mokra ściereczka może nie być odpowiednia do użytku na nieszczelnych podłogach. Jeśli nie masz pewności zapytaj producenta lub specjalistę, czy mopowanie nie zaszkodzi Twoim podłogom.**

### Rodzaje podłóg

- Braava została zaprojektowana do czyszczenia podłóg twardych takich jak: drewniane parkiety, kafelki, linoleum, panele.
- Braava najlepiej sprawdza się na gładkich, twardych powierzchniach. Robot może mieć trudności podczas pracy na: nierównych kafelach, mocno woskowanych podłogach czy szorstkich powierzchniach takich jak posadzki czy cegły, które mogą haczyć ściereczkę.

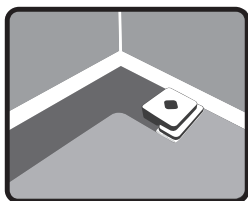
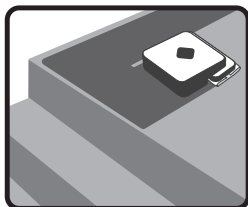
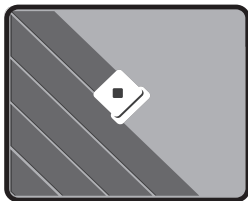
**⚠ UWAGA: Braava nie jest przeznaczona do zbierania większych śmieci. Przed użyciem iRobota Braava, zbierz śmieci i sprawdź czy na podłodze nie ma żwiru lub innych ostrych obiektów, które mogłyby porysować podłogę, jeśli dostaną się pod głowicę czyszczącą.**

## Jak sprząta iRobot Braava

Braava inteligentnie czyści Twoje podłogi mapując sprzątane pomieszczenie.

### Cykl sprzątania

- Braava sprząta Twój dom dzieląc go na sektory. Najpierw sprząta obszar po prawej stronie a następnie wraca i sprząta po lewej stronie.
- Gdy Braava zakończy sprzątanie każdej sekcji, przechodzi do sprzątania rogów mebli oraz wzdłuż ścian.
- Po zakończeniu sprzątania Braava powróci do miejsca, w którym rozpoczęła pracę.



### Wzorzec pracy

- Na otwartych przestrzeniach Braava metodycznie sprząta podłogi poruszając się w przód i w tył.
- Jeśli Braava napotka na swojej drodze nogi krzeseł, meble i inne przeszkody wyczyści podłogę wokół nich i będzie kontynuowała swój wzorzec pracy.
- Braava wykrywa schody. Wyczyści podłogę przy krawędzi spadku a następnie będzie kontynuowała swój wzorzec pracy.

***Jako środek ostrożności zaleca się blokowanie fizyczną barierą i uniemożliwienie wjazdu iRobota Braava na gzymsy i balkony ze spadkiem powyżej 60 cm.***

- Braava wykrywa także chodniczki i dywany, więc może unikać wejścia na nie.

*Zauważ: Jeśli dywan jest na równi z powierzchnią podłogi twardej może być konieczne ustawienie tymczasowej bariery, którą Braava potraktuje jak granicę, której nie powinna przekraczać.*

- Braava podąża wzdłuż ścian oraz wokół krawędzi, aby kompletnie wyczyścić całą podłogę.

## Tryb szybkiego sprzątania

- Sprząta o 30% szybciej poprzez koncentrację na otwartych przestrzeniach.
- Funkcję można aktywować poprzez wciśnięcie przycisku zamiatania lub mopowania przez 3 sekundy.
- Usłyszysz pojedynczy sygnał dźwiękowy następujący po dźwięku oznaczającym uruchomienie robota.
- Braava sprząta obszar jak w trybie standardowym, ale pominięto szczegółowe sprzątanie wokół mebli i niektórych ścian.

## Zatrzymanie/Wznowienie

Braava automatycznie zatrzyma się, jeśli ją podniesiesz lub wciśniesz któryś z przycisków.

- Przycisk modułu sprzątania zaświeci się na niebiesko, aby zasignalizować zatrzymanie cyklu sprzątania. W trakcie zatrzymania Braava zachowuje mapę sprzątaną powierzchnię.
- Aby kontynuować sprzątanie ustaw iRobota Braava w zasięgu około 1,8 m od kostki nawigacyjnej, gdzie robot pierwotnie rozpoczął sprzątanie, przodem do kierunku, w którym ostatnio sprzątał.
- Naciśnij świecący przycisk modułu sprzątania.
- Braava rozpocznie sprzątanie w momencie określenia pozycji na swojej mapie. W momencie ustalenia lokalizacji uda się do miejsca, w którym przerwała sprzątanie i będzie kontynuowała na obszarach, w których jeszcze nie była.
- Braava może wrócić do sprzątniętego już obszaru, jeśli wymaga tego dostanie się do nowych obszarów w trakcie ustalania swojej pozycji na mapie.
- Jeśli wznowisz działanie iRobota Braava w miejscu, w którym robot został zatrzymany czas ustalania pozycji robota może potrwać dłużej w zależności od odległości robota od kostki nawigacyjnej.
- Aby wyjść z trybu zatrzymania i zakończyć cykl sprzątania wciśnij przycisk włączania przez 2 sekundy.

*Zauważ: Braava może być zatrzymana wyłącznie po połączeniu z kostką NorthStar na początku sprzątania.*

## Nawigacja NorthStar®

Kostka nawigacyjna NorthStar działa jak latarnia, emitując sygnał, który prowadzi iRobota Braava.

### Łączenie z kostką nawigacyjną NorthStar

- Kiedy Braava rozpoczyna sprzątanie stara się uzyskać połączenie z kostką nawigacyjną NorthStar sygnalizowane jedną świecąca na niebiesko diodą kontrolki kostki. Jeśli Braava połączy się, kontrolki robota zaświecą się ciągłym niebieskim światłem.
- Wskaźnik systemu nawigacji wskazuje także zasięg iRobota Braava. Kiedy Braava zbliża się na skraj zakresu kostki (jak wyjazd poza sprzątane pomieszczenie lub daleko od kostki nawigacyjnej NorthStar) liczba zapalonych kontrolki zmniejszy się.
- Braava może sporadycznie zmierzać w kierunku kostki nawigacyjnej NorthStar celem potwierdzenia swojej pozycji przed kontynuowaniem ścieżki sprzątanania.
- Braava buduje mapę sprzątaną powierzchnii każdorazowo przed rozpoczęciem nowego cyklu sprzątanania, ale zachowuje mapę przestrzeni w trakcie zatrzymania cyklu sprzątanania.

### Sprzątanie bez użycia kostki nawigacyjnej NorthStar

- Ponieważ kostka NorthStar stanowi tylko jeden z elementów systemu nawigacyjnego, Braava może sprzątać bez obecności sygnału NorthStar, jednak wówczas sprzątanany obszar będzie znacznie mniejszy i Braava nie będzie w stanie sprzątać krawędzi w każdej sekcji.

### Sprzątanie przy użyciu kilku kostek nawigacyjnych NorthStar (Braava 380 i wyższe modele):

- Braava może używać kilku kostek nawigacyjnych NorthStar, by wyczyścić do 186 m<sup>2</sup> w trybie pracy na sucho – zamiatanie. Braava będzie poruszała się od jednej kostki do kolejnej każdorazowo poszerzając sprzątanany obszar.

	Tryb pracy	Braava 320	Braava 380/390
Pokrycie	Zamiatanie (na sucho)	74 m <sup>2</sup>	93 m <sup>2</sup>
	Mopowanie (na mokro)	23 m <sup>2</sup>	32 m <sup>2</sup>

\* Do 186 m<sup>2</sup> przy użyciu dodatkowej kostki nawigacyjnej NorthStar (sprzedawanej oddzielnie)



## Ustawianie kostek nawigacyjnych NorthStar

### Używanie iRobota Braava z jedną kostką

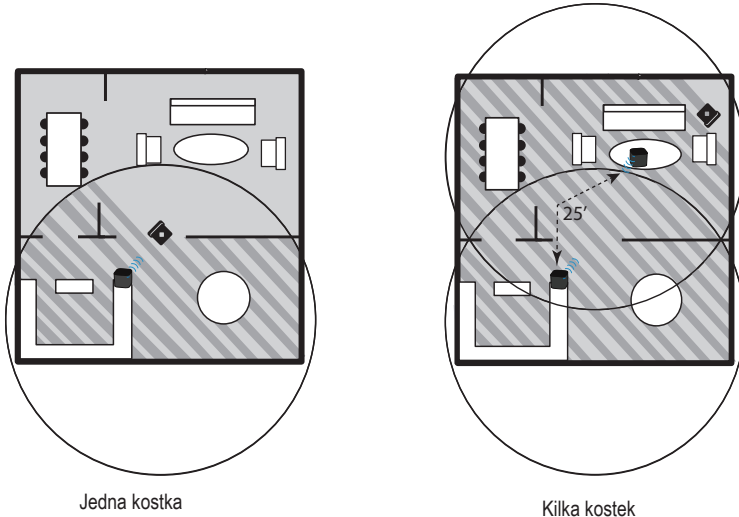
- Postaw kostkę w pobliżu centrum obszaru, który ma być sprzątnięty i uruchom robota.
- Braava będzie sprzątała obszar wokół kostki i może zwiększać swój zasięg na inne pomieszczenia i na odległość, na jaką dochodzi sygnał kostki NorthStar.
- Jeśli masz kilka pomieszczeń ustaw kostkę w większym, w celu zwiększenia zasięgu nawigacji NorthStar.
- Kiedy Braava skończy sprzątnięcie możesz przenieść kostkę w celu wysprzątnięcia innego pomieszczenia.

### Używanie iRobota Braava z kilkoma kostkami (wybrane modele):

- Użyj jednej lub kilku kostek (sprzedawane oddzielnie), aby zwiększyć obszar sprzątej przez iRobota Braava powierzchni w jednym cyklu sprzątnięcia.
- Ustaw dodatkowe kostki w pomieszczeniach lub na obszarze przyległym do zasięgu pierwszej kostki. Kostki powinny być ustawione w odległości 6 do 7,6 m, tak by zasięg NorthStar częściowo pokrywał się.
- Braava będzie sprzątała automatycznie od jednej kostki do kolejnych.

\* Kostki są zaprogramowane na różne kanały nawigacyjne NorthStar, oznaczenie znajduje się na spodzie kostki.

Kostki z różnymi kanałami powinny być używane do sprzątnięcia w trybie wielu kostek.



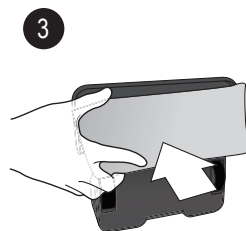
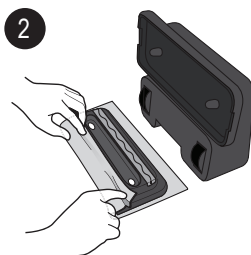
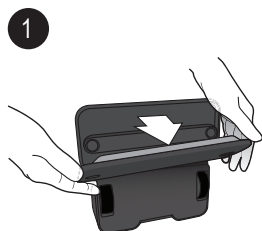
Jedna kostka

Kilka kostek

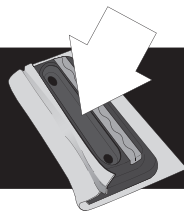
# Obsługa iRobota Braava

## Zakładanie ściereczki

1. Ustaw iRobota Braava na jej końcu i zdejmij Głowicę czyszczącą
2. Załóż suchą lub mokrą ściereczkę czyszczącą na Wielofunkcyjną głowicę czyszczącą. Umocuj jej boki w paskach zaciskowych. Używanie Głowicy czyszczącej Pro-Clean opisano na stronie 19.
3. Załóż głowicę czyszczącą. Magnesy pomogą umiejscowić głowicę na jej miejscu.



**⚠ UWAGA:** Upewnij się, że ściereczka czyszcząca nie pofałdowała się w środkowym kanale między paskami zaciskowymi, ponieważ może to zakłócać funkcjonowanie czujników i bezpieczeństwo działania.



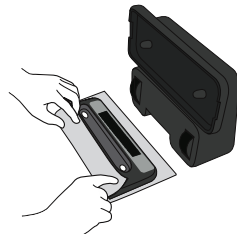
## Używanie Głowicy czyszczącej Pro-Clean

(W przypadku modelu Braava 320 sprzedawana osobno)

Głowica czyszcząca Pro-Clean dozuje płyn, aby Braava w trybie mopowania mogła sprzątać cały czas przy użyciu wilgotnej ściereczki.

### Napełnij zbiornik

1. Otwórz korek jednym pociągnięciem i przekręć na bok.
2. Napełnij zbiornik wodą i dokładnie zamknij korek tak, aby woda nie wyciekała.
3. Napełniaj zbiornik nad zlewem, ponieważ niewielka ilość płynu może wylać się, kiedy korek zbiornika jest zamknięty.
4. Zwilż niebieską ściereczkę Pro-Clean z mikrofibry i nałóż ją, zawijając jej boki na rzepy znajdujące się na głowicy. Nie używaj suchej ściereczki.



**WSKAZÓWKA:** Płyn dozowany jest z różnym nasileniem w zależności od rodzaju podłogi i użytego roztworu.

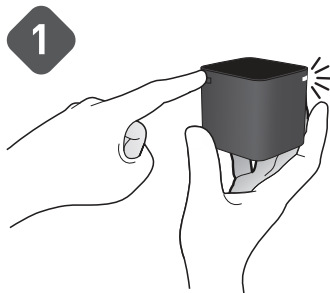
**⚠ ZAUWAŻ:** Aby uniknąć pozostawiania przez Głowicę czyszcząca Pro-Clean nadmiernej ilości płynu na podłodze nie pozostawiaj pracującego robota bez uwagi i usuń go z podłogi jak tylko przestanie pracować.

### Gdy mopowanie jest zakończone:

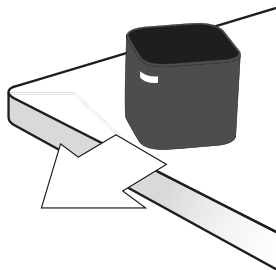
- Opróżnij zbiornik z resztek pozostałego płynu.
- Pozostaw korek otwarty, aby zbiornik wysychł całkowicie. Nie przechowuj Głowicy czyszczącej z iRobotem Braava, jeśli jest jeszcze wilgotna.
- Zobacz jak dbać o urządzenie na stronie 22.

## Ustaw kostkę nawigacyjną NorthStar®

1. Naciśnij przycisk znajdujący się na tylnym rogu kostki NorthStar, aby ją włączyć. Na przeciwnym rogu kostki zablęśnie niebieska dioda, która będzie świeciła ciągłym niebieskim światłem, gdy Braava się z nią połączy. Jeśli zapomnisz włączyć kostkę, Braava wyśle sygnał uruchamiający kostkę. Jeśli połączenie się uda zapali się niebieska dioda na kostce.



2. Ustaw kostkę nawigacyjną NorthStar na stole lub na blacie, niebieską diodą w kierunku środka pomieszczenia



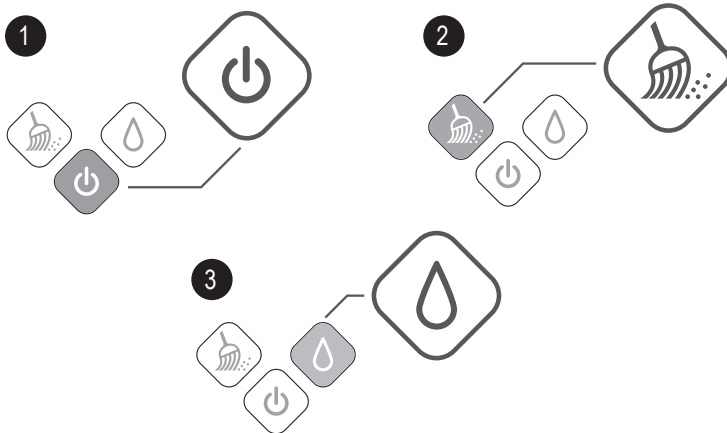
### Dla najlepszych rezultatów

- Ustaw kostkę nawigacyjną NorthStar w miejscu, w którym będzie ona miała czystą przestrzeń pod sufitem (na przykład nie w gablocie lub na półce, ale dokładnie nad nimi).
- Nie ruszaj kostki nawigacyjnej NorthStar, gdy Braava rozpocznie już sprzątanie, gdyż może to naruszyć wydajność pracy.
- Nie stawiaj kostki nawigacyjnej NorthStar na podłodze, gdzie Braava może dojechać i przesunąć ją w inne miejsce.

## Rozpoczynanie sprzątania

Ustaw iRobota Braava na podłodze w odległości 2 – 2,5 m od kostki nawigacyjnej NorthStar, przodem w kierunku kostki.

1. Włącz iRobota Braava używając przycisku włączania. Przycisk zaświeci się na niebiesko.
2. Aby rozpocząć sprzątanie przy użyciu **suchej ściereczki** naciśnij przycisk **zamiatania**
3. Aby rozpocząć sprzątanie przy użyciu **mokrej** ściereczki naciśnij przycisk **mopowania**.



- Dioda Systemu Nawigacji NorthStar zacznie migać na niebiesko, jeśli Braava wykryje sygnał kostki nawigacyjnej NorthStar. Dioda zacznie świecić niebieskim światłem ciągłym, gdy namierzy sygnał kostki.
- Gdy Braava zakończy sprzątanie powróci na miejsce, w którym rozpoczynała pracę i wyda sygnał dźwiękowy. Braava wykona tę sama czynność, jeśli akumulator będzie miał już niski poziom mocy.
- Aby wyłączyć iRobota Braava naciśnij i przytrzymaj przycisk włączania przez 2 sekundy. Braava wyda sygnał dźwiękowy i wyłączy się.
- Aby wyłączyć kostkę nawigacyjną NorthStar, naciśnij przycisk znajdujący się na jej tylnym rogu. Dioda znajdująca się na przeciwnym rogu wyłączy się.

## Konserwacja

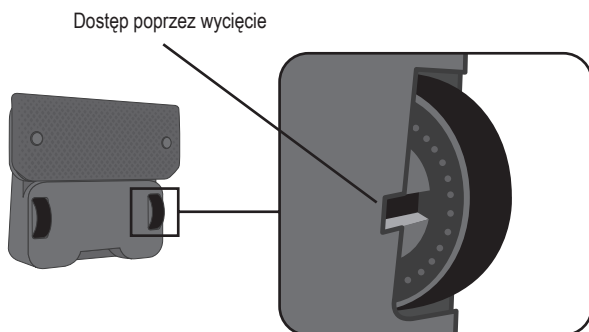
Zaleca się regularne wykonywanie następujących czynności po każdym sprzątaniu, aby iRobot Braava pracował poprawnie:

### **Czyszczenie i przechowywanie:**

- Użyj suchej ściereczki, aby wytrzeć kurz i brud z obudowy iRobota Braava. Nie należy myć lub zanurzać urządzenia w wodzie.
- Użyj wilgotnej ściereczki, aby usunąć kurz i brud z kół. Upewnij się, że iRobot Braava nie jest podłączony do źródła zasilania, i że ze ściereczki z mikrofibry nie kapie woda.
- Podczas ładowania lub przechowywania postaw iRobot Braava w pozycji pionowej (uchwyt do dołu).
- W razie planowanej długoterminowej bezczynności iRobota Braava należy wyjąć baterie typu C z kostki nawigacyjnej NorthStar.

### **Ośłona koła**

- Podczas pracy iRobota Braava, zanieczyszczenia mogą gromadzić się wokół osłon kół. To pozwala utrzymać swobodne poruszanie się koła.
- Należy okresowo sprawdzać koła iRobot Braava, czy zgromadziły się na nich zanieczyszczenia i usunąć je w razie potrzeby.
- Małe nacięcie obok koła umożliwia dostęp - usuń zanieczyszczenia przy użyciu pęsety lub nożyczek.



**Głowica czyszcząca Pro-Clean  
(sprzedawana oddzielnie dla iRobot Braava 320):**

- Należy płukać wodą w umywalce. Nie należy umieszczać głowicy czyszczącej w zmywarce. Nie należy myć wodą z mydłem.
- Poczekaj po czyszczeniu aż głowica czyszcząca wyschnie przed ponownym umieszczeniem w iRobot Braava.
- Sączonek jest przeznaczony do wielokrotnego użytku i zawiera materiał przeciwbakteryjny. Nie zdejmuj sączoneka pomiędzy kolejnym czyszczeniem głowicy czyszczącej.
- Jeśli sączonek zabrudzi się lub widoczne jest jego zużycie, można go wymienić.
  - Zdejmij osłonę sączoneka, ciągnąc za gumę po bokach.
  - Wymień na nowy sączonek, włóż nowy w miejsce starego dociskając go mocno, aby utworzyć szczelne zamknięcie zapobiegające wyciekaniu.

# Rozwiązywanie problemów

Odwiedź stronę [www.irobot.pl](http://www.irobot.pl) dla dodatkowych wskazówek i pomocy w rozwiązywaniu problemów.



Wskaźniki Systemu Nawigacji (WSN)

## Wskaźniki błędów na Wskaźniku Systemu Nawigacji (WSN) podczas czyszczenia.

Problem:	Prawdopodobna przyczyna	Co należy zrobić
Ciągle czerwone światło na środku WSN.	Błąd systemu	<ul style="list-style-type: none"> <li>Naciśnij i przytrzymaj przycisk zasilania, aby wyłączyć iRobot Braava.</li> <li>Energicznie obróć oba koła przez 15 sekund.</li> <li>Umieść iRobot Braava na podłodze i włącz go. Upewnij się, że ściereczka z mikrofibry do sprzątania na sucho została założona.</li> <li>Jeśli czerwone światło nie świeci, naciśnij przycisk zamiatania.</li> <li>Jeśli czerwone światło nadal świeci, skontaktuj się z Biurem Obsługi Klienta.</li> </ul>
Czerwone światło miga od 2 do 6 razy na środku WSN.	iRobot Braava utknął i nie może się uwolnić.	Przenieś urządzenie w nowe miejsce i ponownie uruchom.
Czerwone światło miga 14 razy na środku WSN.	iRobot Braava wykrył, że temperatura silnika jest zbyt wysoka.	Wyłącz urządzenie i pozostaw je do ostygnięcia przed ponownym włączeniem.
Czerwone światło miga 15 razy na środku WSN.	iRobot Braava utknął w zbyt małej powierzchni i nie może się uwolnić.	Przenieś urządzenie w nowe miejsce i ponownie uruchom.
Czerwone światło na środku WSN po naciśnięciu przycisku zamiatania lub mopowania wraz z 3 sygnałami dźwiękowymi.	Czujnik jest aktywowany, więc Braava nie rozpoczyna jazdy.	<p>Usuń i załóż ponownie ściereczkę z mikrofibry, następnie wykonaj czynności:</p> <ul style="list-style-type: none"> <li>Upewnij się, że materiał nie zakrywa środkowego kanału głowicy czyszczącej (str. 7, nr 14).</li> <li>Upewnij się, że ściereczka nie jest zwinięta, co może nie pozwalać na prawidłowe podłączenie modułu głowicy do robota.</li> </ul>

## Wskaźniki błędów na Wskaźniku Systemu Nawigacji (WSN) podczas ładowania

Problem:	Prawdopodobna przyczyna	Co należy zrobić
Ciągle czerwone światło na środku WSN.	Błąd systemu	To nie jest błąd ładowania, ale zapobiegnie przed ładowaniem podczas gdy iRobot Braava jest podłączony. Patrz „Wskaźniki błędów na Wskaźniku Systemu Nawigacji (WSN) podczas czyszczenia”.
Czerwone światło miga 7 lub 8 razy na środku WSN.	Błąd ładowania	Skontaktuj się z Biurem Obsługi Klienta.
Wszystkie światła migają na WSN i na przyciskach oraz robot wydaje sygnał dźwiękowy podczas ładowania.	Jest używany niekompatybilny zasilacz	Odłącz niekompatybilny zasilacz i użyj zasilacza dołączonego do iRobot Braava.



## Rozwiązywanie problemów - kostka nawigacyjna Northstar

Problem:	Prawdopodobna przyczyna	Co należy zrobić
<i>iRobot Braava nie łączy się z kostką nawigacyjną.</i>	Ustawienie robota i kostki	Włącz kostkę i umieść ją na podwyższonej powierzchni. Skieruj niebieskie światło w kierunku otwartej przestrzeni pokoju. Umieść iRobot Braava na podłodze 2 do 2,5 metra od kostki skierowanego w kierunku kostki. Włącz urządzenie. Przy założonej suchej szmatce, naciśnij przycisk Zamiatania. iRobot Braava powinien zacząć jechać w kierunku kostki i połączyć się z nią w ciągu kilku minut. Jeśli światła nawigacyjne zaczną świecić na niebiesko, to urządzenie jest podłączone do kostki. Wszystko działa prawidłowo, jeśli kostka nadal miga. Jeśli iRobot Braava nie jest w stanie jechać prosto, patrz "iRobot Braava nie jedzie prawidłowo" w sekcji Ogólne rozwiązywanie problemów.
<i>Kostka nie chce się włączyć.</i>	Baterie typu C są rozładowane lub nieprawidłowo włożone	Wymień baterie na nowe i sprawdź czy są włożone we właściwym kierunku.
<i>Światło na kostce jest czerwone</i>	Baterie typu C są rozładowane	Wymień baterie na nowe
<i>Kostka wyłącza się podczas gdy iRobot Braava pracuje.</i>	Zakłócenia sygnału	Upewnij się, że kostka nie jest umieszczona w odległości mniejszej niż 1,5 metra od telewizora LCD lub plazmy, oraz że kostka nie jest w pomieszczeniu z włączonym oświetleniem jarzeniowym/fluorescencyjnym.
	<i>iRobot Braava jest poza zasięgiem</i>	Kiedy urządzenie pracuje poza zasięgiem, kostka wyłącza się. Kiedy iRobot Braava wraca, wysyła wiadomość do kostki, aby ją włączyć.
<i>Kilka kostek jest ustawionych, ale iRobot Braava używa tylko jednej kostki.</i>	Położenie kostki	iRobot Braava podczas sprzątania musi być w stanie napotkać sygnał drugiej kostki. Upewnij się, że druga kostka nie jest w izolowanym miejscu, gdzie Braava nie może dostać się do niej.  Spróbuj rozmieścić kostki w odległości 4,5 metra od siebie, aby pomóc iRobot Braava połączyć się z nimi, a następnie przesuń kostki dalej od siebie na kolejne cykle czyszczenia. Nie ruszaj kostki, gdy Braava pracuje.
<i>Wiele kostek jest ustawionych, ale iRobot Braava czyści nierównomiernie w różnych miejscach.</i>	Kanały kostki	Potwierdź, że użyte kostki mają różne kanały. Numer kanału znajduje się na spodzie każdej kostki.

## Rozwiązywanie problemów z głowicą czyszczącą Pro-Clean

Problem:	Prawdopodobna przyczyna	Co należy zrobić
<i>Wyciek lub pozostawienie kałuż.</i>	Luźny sączek lub korek wlewu	Sprawdź korek i osłonę sączka czy oba są dokładnie zamknięte. Płyn będzie dozowany z większą szybkością jeśli korek i sączek nie są zamknięte.
<i>Płyn nie jest doprowadzany</i>	Należy wymienić sączek	Patrz konserwacja „Głowica czyszcząca Pro-Clean”, wymiana sączka.

## Ogólne rozwiązywanie problemów

Problem:	Prawdopodobna przyczyna	Co należy zrobić
iRobot Braava czyści tylko niewielki obszar.	Kostka nie jest używana	Upewnij się, że kostka jest włączona i umieszczona w obszarze, który chcesz oczyścić. Sprawdź pozycję kostki dla ingerencji, takich jak: <ul style="list-style-type: none"> <li>• Szafki, półki lub wentylatory sufitowe powyżej kostki.</li> <li>• Bardzo wysoki, nierówny lub czarny sufit powyżej kostki.</li> <li>• Telewizory plazmowe lub LCD w odległości 1,5 metra od kostki.</li> </ul>
	Nieprawidłowe nałożenie ściereczki	Usuń i załóż ponownie ściereczkę z mikrofibry, następnie wykonaj czynności: <ul style="list-style-type: none"> <li>• Upewnij się, że materiał nie zakrywa środkowego kanału głowicy czyszczącej (str. 7, nr 14).</li> <li>• Upewnij się, że ściereczka nie jest zwinięta, co może nie pozwalać na prawidłowe podłączenie modułu głowicy do robota.</li> </ul>
	Problem z kołami lub bieżnikami	Sprawdź koła czy zgromadziły się zanieczyszczenia i usuń je w razie potrzeby. Zbadaj bieżniki kół, aby upewnić się, że są bezpiecznie przymocowane do koła. Jeśli nie są dobrze przymocowane, skontaktuj się z Obsługą Klienta.
iRobot Braava nie jedzie prawidłowo.	Ślizgające się koła	Wyczyść koła szmatką zwilżoną ciepłą wodą, aby usunąć kurz. Niech koła wyschną przed następnym użyciem.
	Nieprawidłowe nałożenie ściereczki	Usuń i załóż ponownie ściereczkę z mikrofibry, następnie wykonaj czynności: <ul style="list-style-type: none"> <li>• Upewnij się, że materiał nie zakrywa środkowego kanału głowicy czyszczącej (str. 7, nr 14).</li> <li>• Upewnij się, że ściereczka nie jest zwinięta, co może nie pozwalać na prawidłowe podłączenie modułu głowicy do robota.</li> </ul>
	Problem z kołami lub bieżnikami	Sprawdź koła czy zgromadziły się zanieczyszczenia i usuń je w razie potrzeby. Zbadaj bieżniki kół, aby upewnić się, że są bezpiecznie przymocowane do koła. Jeśli nie są dobrze przymocowane, skontaktuj się z Biurem Obsługi Klienta.
iRobot Braava cofa się.	Inteligentne systemy czujników są włączone	Usuń i załóż ponownie ściereczkę z mikrofibry, następnie wykonaj czynności: <ul style="list-style-type: none"> <li>• Upewnij się, że materiał nie zakrywa środkowego kanału głowicy czyszczącej (str. 7, nr 14).</li> <li>• Upewnij się, że ściereczka nie jest zwinięta, co może nie pozwalać na prawidłowe podłączenie modułu głowicy do robota.</li> </ul> Jeśli podłoga jest nierówna, ma szerokie linie fug, przenieś iRobot Braava w bardziej gładkie miejsce aby sprawdzić, czy problem nadal występuje.
iRobot Braava odjeżdża i nie czyści w miejscu, w którym rozpoczął pracę.	Robot jest w trybie pauza/wznowienie	Braava może wciąż być w trybie pauza/wznowienie z poprzedniego uruchomienia czyszczenia. Naciśnij przycisk zasilania przez 3 sekundy, aby wyjść z trybu pauza/wznowienie.
Po wznowieniu po pauzie, iRobot Braava czyści ten sam obszar.	Położenie robota podczas wznawiania	To normalne, że Braava ponownie czyści powierzchnię, próbując znaleźć swoje położenie. <ul style="list-style-type: none"> <li>• Aby pomóc iRobot Braava szybko znaleźć swoją pozycję, zrestartuj urządzenie w pobliżu kostki w tym samym kierunku i położeniu, jak na początku cyklu czyszczenia.</li> <li>• Jeśli iRobot Braava nie może znaleźć swojej pozycji rozpocznie nowy cykl czyszczenia.</li> </ul>
iRobot Braava nie jest naładowany po cyklu ładowania	Nieprawidłowa zasilacz lub akumulator	Upewnij się, czy zasilacz ma ten sam numer modelu, jak zaznaczono na spodzie iRobota Braava. Używaj tylko oficjalnego akumulatora Braava. Jeśli problem będzie się powtarzał, skontaktuj się z Biurem Obsługi Klienta.
	Akumulator wymaga naładowania	Ładuj iRobot Braava przez 12 godzin za pomocą zasilacza (nie stacji), a następnie uruchom urządzenie i używaj aż akumulator w pełni się wyczerpie. Powtórz tę czynność 3 razy, aby osiągnąć oczekiwany czas pracy.



## Autoryzowany importer i dystrybutor urządzeń iRobot w Polsce



*pomysł na lepsze życie*

### **DLF Sp. z o.o.**

ul. Sportowa 8c  
81-300 Gdynia, Polska  
tel.: +48 58 781 43 63  
fax: +48 58 781 43 65  
e-mail: sekretariat@dlf.pl  
www.dlf.pl

### **W przypadku pytań**

**zapraszamy do kontaktu  
z Biurem Obsługi Klienta**

Infolinia: 801 88 99 99\*  
z tel. kom: +48 58 781 66 62  
e-mail: kontakt@irobot.pl  
www.irobot.pl