



**RAYCORE**

RAVENS CORE  
GAMING

**CYCLONE** AVAGO 9800  
GAMING MOUSE

PL Instrukcja obsługi  
EN Instructions for use

CS Návod k obsluze  
SK Návod na obsluhu

DE Installationsanleitung  
RU Руководство по эксплуатации

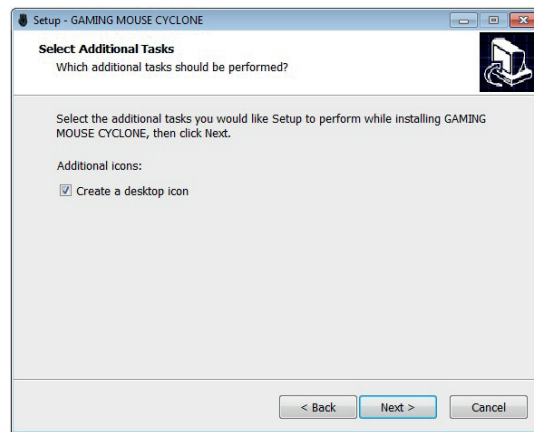
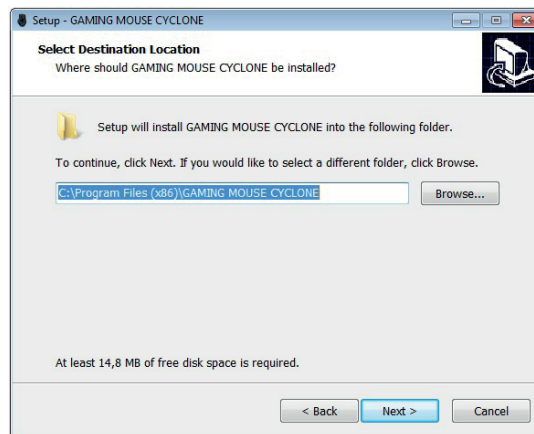
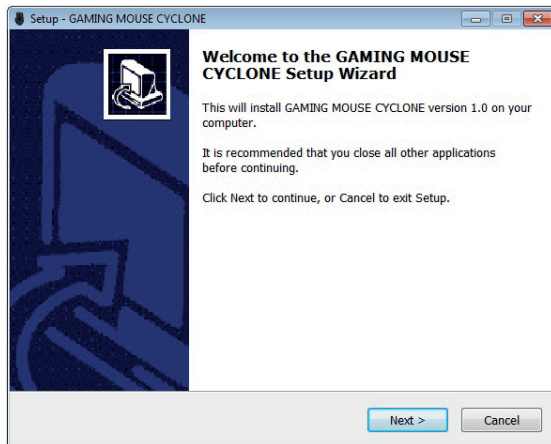
## WYMAGANIA SYSTEMOWE

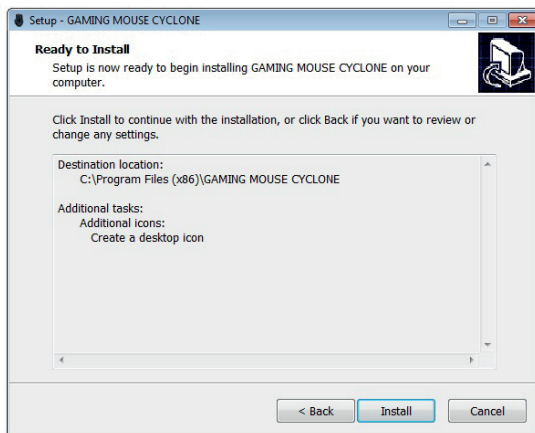
- System operacyjny: Windows XP/Windows Vista/Windows 7/Windows 8, Windows 8.1, Windows 10
- Port USB (1.1/2.0)
- 30 MB wolnego miejsca na dysku

## INSTALACJA

Najpierw podłącz mysz do komputera. Następnie pobierz sterowniki ze strony Ravcore. Uruchom plik setup.exe i wykonaj kolejne kroki, by zainstalować sterowniki.

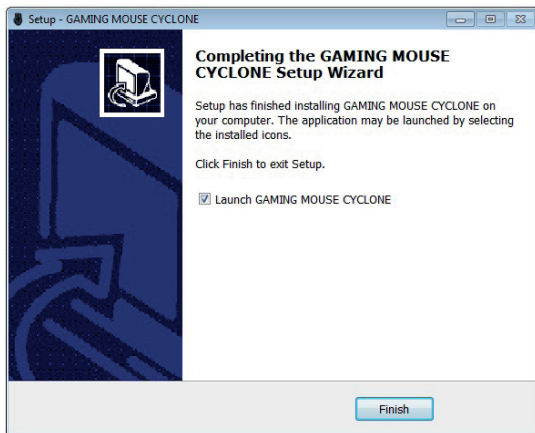
1. Kliknij „Next”; Dalej (następny krok).





2. Kliknij „Install” („Zainstaluj”)

3. Kliknij „Finish” („Zakończ”), aby zakończyć instalację.



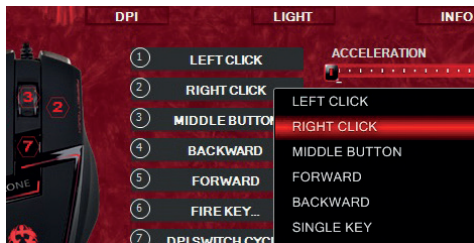
4. Po instalacji w pasku zadań pojawi się ikona programu. Kliknij tę ikonę – pojawi się okno programu konfigurującego interfejs.



## OGÓLNE USTAWIENIA FUNKCJI



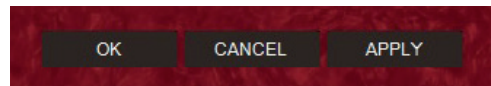
1. Jeśli chcesz, by przycisk 3 przejął funkcje prawego przycisku, kliknij przycisk 3 na stronie sterowania, po czym kliknij dwukrotnie „right click” („prawy przycisk”) na liście rozwijalnej.



2. Teraz przycisk 3 jest skonfigurowany tak, jak pokazano poniżej



3. Kliknij „Apply” („Zastosuj”), by zapisać ustawienia.





## USTAWIANIE FUNKCJI POJEDYNCZEGO PRZYCIŚKI

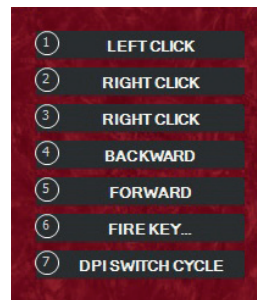
1. Jeśli chcesz ustawić „single key” (pojedynczy przycisk) dla przycisku 4, najpierw kliknij przycisk 4 na stronie sterowania, po czym kliknij dwukrotnie „single key” na liście rozwijalnej.



2. Pojawi się okno (patrz niżej). Wciśnij dowolny przycisk, np. Ctrl, a następnie kliknij „OK”, by zamknąć okno dialogowe i zapisać ustawienia.



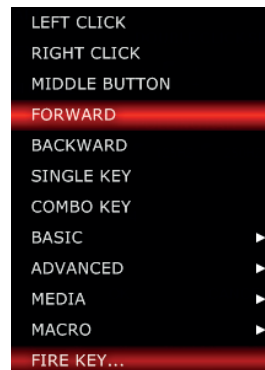
3. Teraz przycisk 4 jest skonfigurowany tak, jak pokazano poniżej



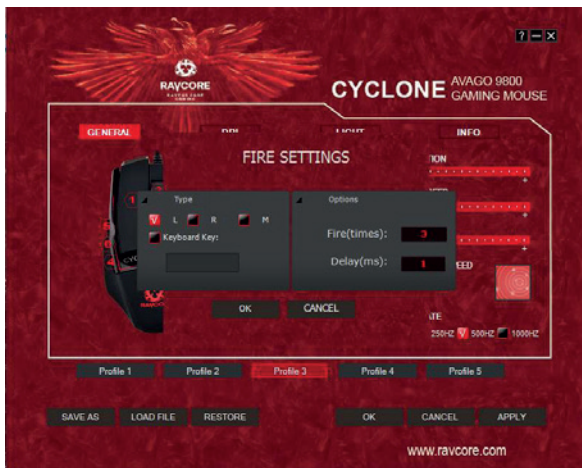
4. Kliknij „Apply”, by zapisać ustawienia.

## USTAWIANIE FUNKCJI PRZYCIŚKI STRZAŁU

1. Jeśli chcesz, by przyciskiem strzału był przycisk 5, kliknij przycisk 5 na stronie sterowania, po czym kliknij „fire key” na liście rozwijalnej.



2. Pojawi się okno, jak pokazano poniżej. Wykonaj czynności pokazane na obrazku, po czym kliknij „OK” („Zatwierdź”), by zamknąć okno dialogowe i zapisać ustawienia.



3. Teraz przycisk 5 jest skonfigurowany tak, jak pokazano poniżej.



4. Kliknij „Apply”, by zapisać ustawienia.

## USTAWIANIE KOMBINACJI KLAWISZY

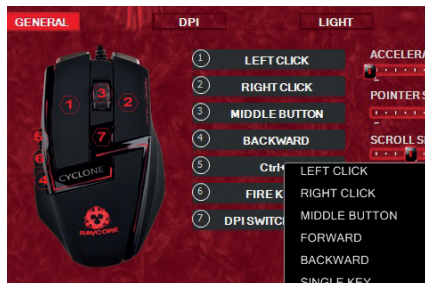
1. Jeśli chcesz, by przycisk 4 obsługiwał kombinację klawiszy, kliknij przycisk 4 na stronie sterowania, po czym kliknij „COMBO KEY”, na liście rozwijalnej.



2. Pojawi się okno, jak pokazano poniżej; wprowadź dowolne klawisze w oknie edycji, np. „Ctrl+A”, po czym kliknij „OK”, by zamknąć okno dialogowe i zapisać ustawienia.



3. Teraz przycisk 4 jest skonfigurowany tak, jak pokazano poniżej.



4. Kliknij „Apply”, by zapisać ustawienia

## USTAWIANIE FUNKCJI MACRO (MAKRA)

1. Jeśli chcesz, by przycisk 5 odpowiadał za funkcję macro, kliknij przycisk 5 na stronie sterowania, po czym kliknij „MACRO „, na liście rozwijalnej.



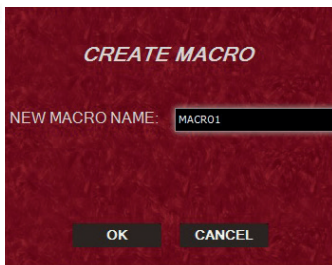
2. Wybierz „MACRO MANAGER”,

3. Pojawi się okno dialogowe, jak pokazano poniżej

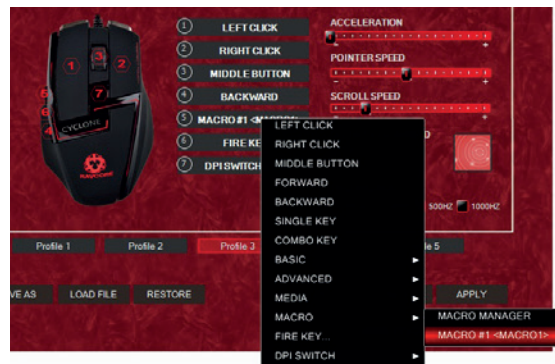


4. Jeśli chcesz ustawić funkcję makra dla przycisku 5, kliknij „New” („Nowy”) i wprowadź nazwę makra w oknie edycji, np. „MACRO 1”, jak pokazano poniżej. Następnie kliknij przycisk „Start recording” („Rozpocznij nagrywanie”), wprowadź kombinację klawiszy, np. „Shift + A + B”, kliknij „Stop recording” („Zatrzymaj nagrywanie”), by zakończyć nagrywanie. Wprowadź cyfry w oknie „Loop number” oznaczające liczbę cykli wykonania instrukcji makra, po czym kliknij „OK „, by zapisać ustawienia





Pojawi się okno, jak pokazano na obrazku. Wybierz „Macro 1” z listy, po czym kliknij „MACRO 1”



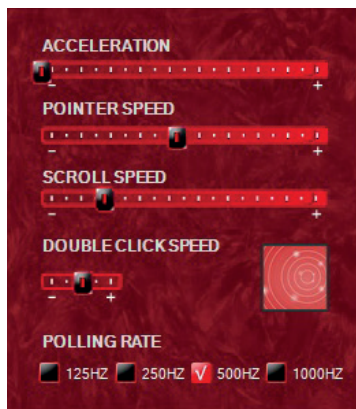
5. Teraz przycisk 5 jest skonfigurowany tak, jak pokazano poniżej



6. Kliknij „Apply”, by zapisać ustawienia.

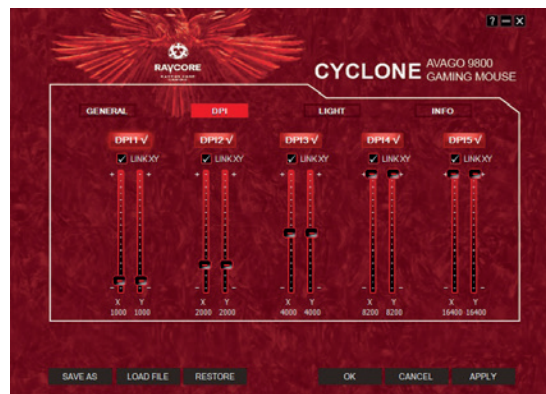


## USTAWIANIE PRZYSPIESZENIA, PRĘDKOŚCI KURSORA, PRĘDKOŚCI PRZEWIJANIA, PRĘDKOŚCI PODWÓJNEGO KLIKIENIA, PRĘDKOŚCI ROZSYŁANIA



## USTAWIANIE DPI

Po kliknięciu karty „DPI” możesz ustawić DPI za pomocą poniższych suwaków. Do obsługi DPI służy 5 sekcji przedstawionych poniżej. Należy ustawić wartość DPI i kliknąć „Apply”.



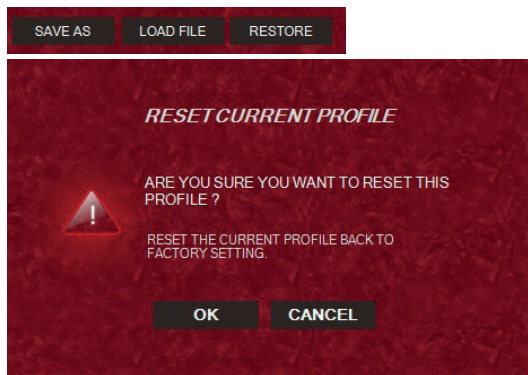
## USTAWIANIE PODŚWIETLENIA

Po kliknięciu karty „LIGHT” możesz ustawić podświetlenie przy pomocy poniższych pól, a następnie kliknąć „Apply”.






**PRZYWRACANIE PRZYCISKU**, kliknij przycisk, by przywrócić funkcję



Kliknij „Apply”  by przywrócić ustawienia fabryczne

## DEINSTALACJA

Otwórz Panel sterowania, wybierz „Dodaj lub usuń programy”, znajdź  GAMING MOUSE CYCLONE version 1.0, kliknij „Usuń” i poczekaj, aż program się odinstaluje.



**Symbol odpadów pochodzących ze sprzętu elektrycznego i elektronicznego** (WEEE - ang. Waste Electrical and Electronic Equipment)

Użycie symbolu WEEE oznacza, że niniejszy produkt nie może być traktowany jako odpad domowy. Zapewniając prawidłową utylizację pomagasz chronić środowisko naturalne. W celu uzyskania bardziej szczegółowych informacji dotyczących recyklingu niniejszego produktu należy skontaktować się z przedstawicielem władz lokalnych, dostawcą usług utylizacji odpadów lub sklepem, gdzie nabyto produkt.

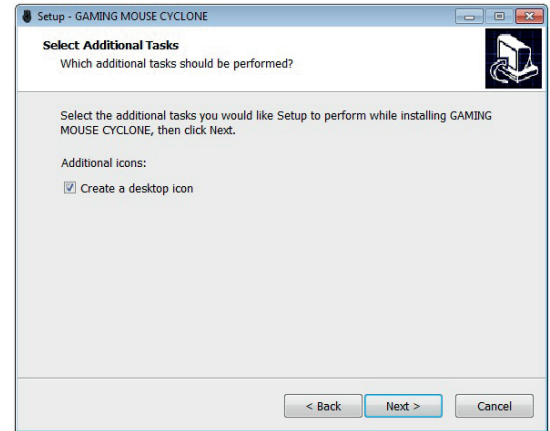
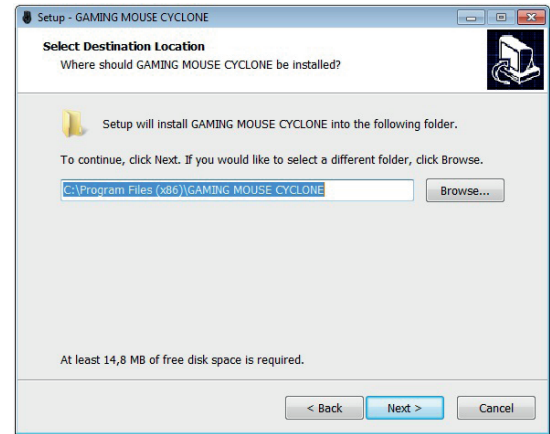
## SYSTEM REQUIREMENTS

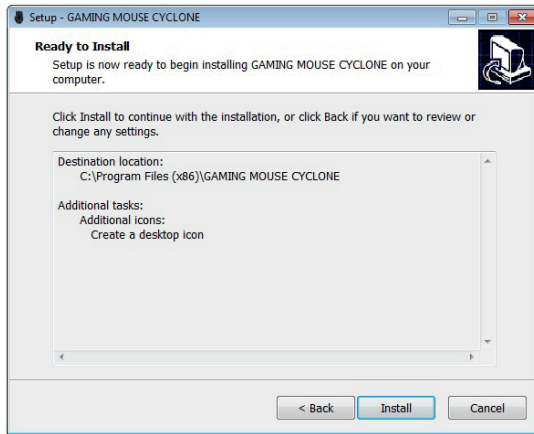
- Windows XP/ Windows Vista /Windows 7 /Windows 8, Windows 8.1, Windows 10 operating system
- Free USB (1.1/2.0) port
- 30 MB disk space available

## INSTALL

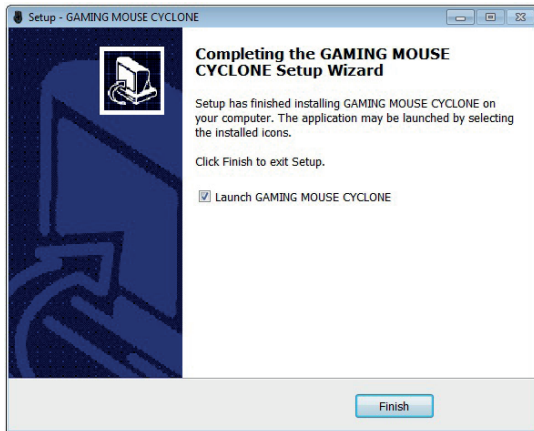
First, connect the mouse to your computer. Download the drivers from the Ravcore website. Run setup.exe and follow the steps to install the driver.

1. Click the "next step".





2. Click "install"
3. Click „finish” to end of installation, after the installation has completed.



4. After the installation, you will see the program icon in taskbar. Click the icon, the program setting the interface will pop-up.

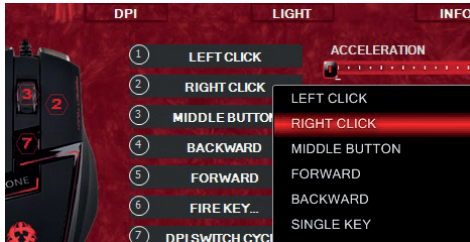




## GENERAL FUNCTION SETTINGS



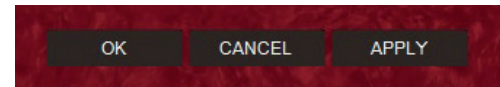
1. If you want to setting “right button” of button 3, you need to click button 3 on the operation page at first, then double-click “right button” in the drop-down list box..



2. Now the configuration of the button 3 as shown below



3. Click “apply” to save settings.



## SINGLE FUNCTION SETTING

1. If you want to set the “single” of the button 4, click button 4 on the operation page at first, then double click the “single” in the drop-down list box.



2. Pop-up window, as shown in the following figure, input any button, such as “Ctrl”, then click “OK” to close the dialog box, saved settings.



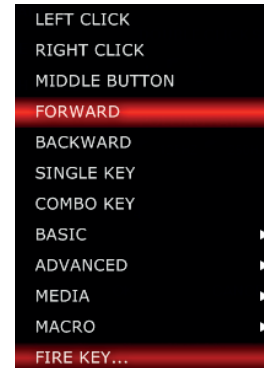
3. Now the configuration of the button 4 as shown below



4. Click “apply” to save settings.

## FIRE KEY FUNCTION SETTING

1. If you want to set “fire key” of button 5, you need click button 5 on the operation page at first, then click “fire key” in the drop-down list box.



2. Pop-up window, as shown in the following figure, please refer to the following figure, and then click "confirmed" to close the dialog box, save settings.



3. Now the configuration of button 5 as shown below.



4. Click "apply" to save settings.

## COMBINED BUTTON SETTING

1. If you want to set up combined key of button 4, you need click on button 4 on the operation page, then click "the combination button" in the drop-down list box.

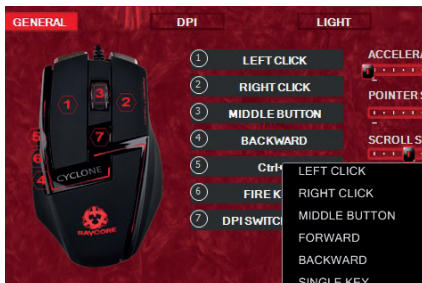


2. Pop-up window, as shown in the following figure, input any keyboard keys in the edit box, as shown in figure "Ctrl+A" and then click "confirmed" to close dialog box, save settings.





3. Now the configuration of the button 4 as shown below.



4. Click “apply” to save settings

## MACRO FUNCTION SETTINGS

1. If you want to set up macro function of button 5, If you want to set up MACRO of button 5, you need click on button 5 on the operation page, then click “the combination button” in the drop-down list box.



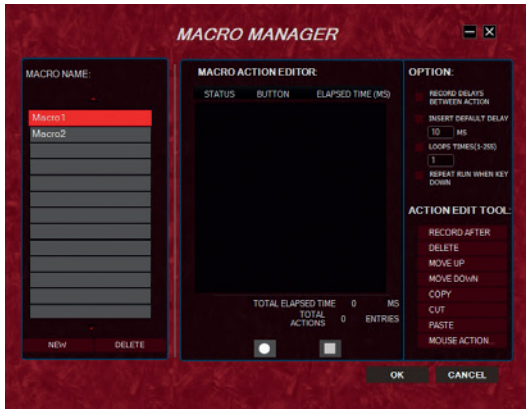
2. Click “MACRO MANAGER”,

3. Pop-up window, as shown in the following figure

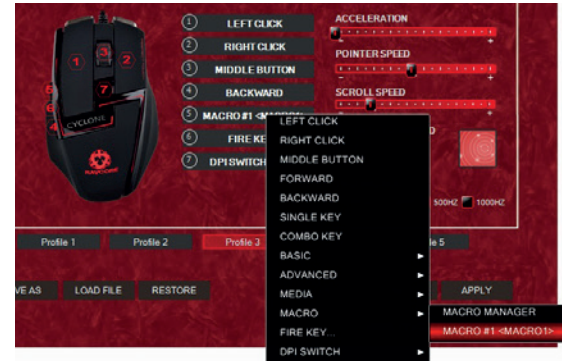


4. If you want to set up macro function of button 5, click “new” and Input the macro name in the edit box. For example, “MACRO 1” below figure, then click “start recording” button, input a set of keys, such as “shift+A+B”, click “stop recording” button to complete the recording. Input numbers in the “loop number” edit box. For the numbers of cycles executing a macro instruction, and finally click “confirmed” for save settings





Pop-up window, as shown in the following figure, select the “macro 1 “ from the list box, and then click “MACRO 1”

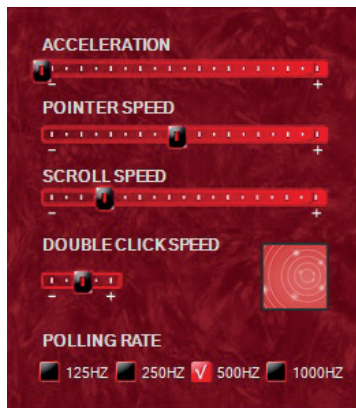


5. Button 5 configuration as shown below



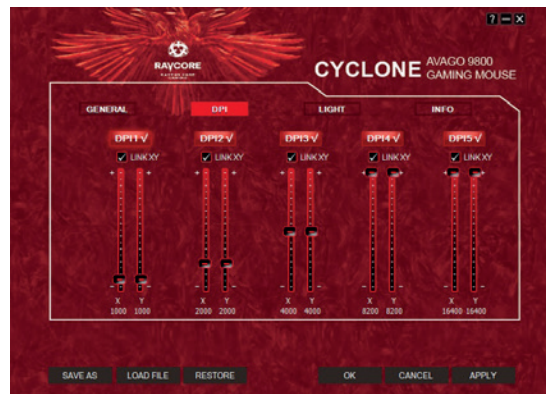
6. Click “apply” to save settings.

## ACCELERATION, POINTER SPEED, SCROLL SPEED, DOUBLE CLICK SPEED, POLLING RATE SETTING



## DPI SETTING

After clicking the “DPI” tab, you can set the DPI by using the following diagram. For example, the DPI switch is supported by the following 5 sections. And it can set the DPI value and then click apply.

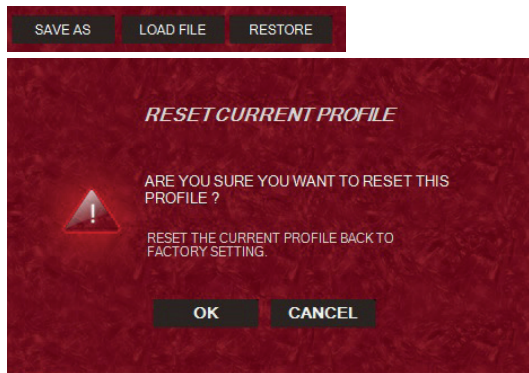


## LIGHT SETTING

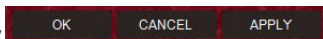
After clicking the “LIGHT” tab, you can set the LIGHT by using the following diagram, and then click apply.




**KEY RECOVERY**, click the button to recovery



Click apply  
Restore factory settings.



## UNINSTALL

To open the control panel, open "add or remove programs" window, find  GAMING MOUSE CYCLONE version 1.0, click "delete", complete the program's uninstall.

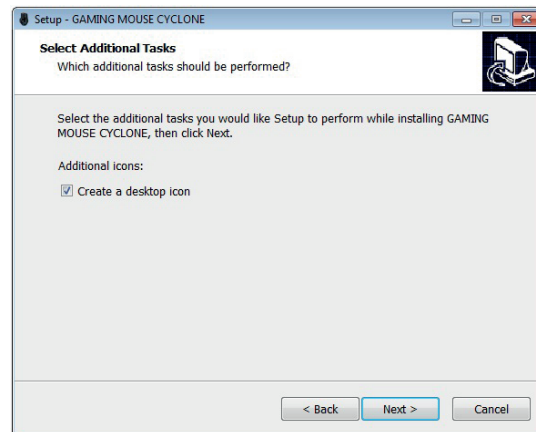
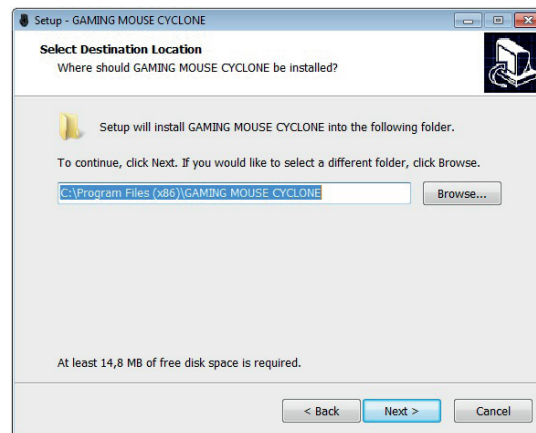
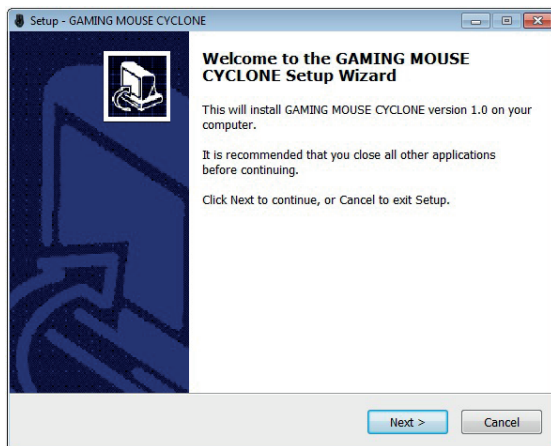
## SYSTÉMOVÉ POŽADAVKY

- Operační systém: Windows XP/Windows Vista/Windows 7/Windows 8, Windows 8.1, Windows 10
- USB port (1.1/2.0)
- 30 MB volného místa na harddisku

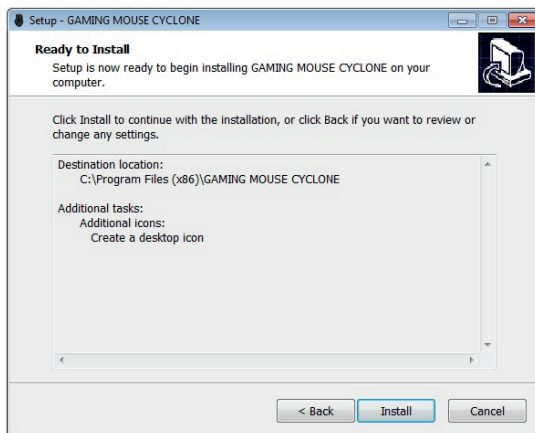
## INSTALACE

Nejdříve připojte myš k počítači. Následně stáhněte ovladače z webu Ravecore. Spusťte soubor setup.exe a proveďte postupně kroky pro instalaci ovladačů.

1. Klikněte na „Next, Další“ (“další krok”).

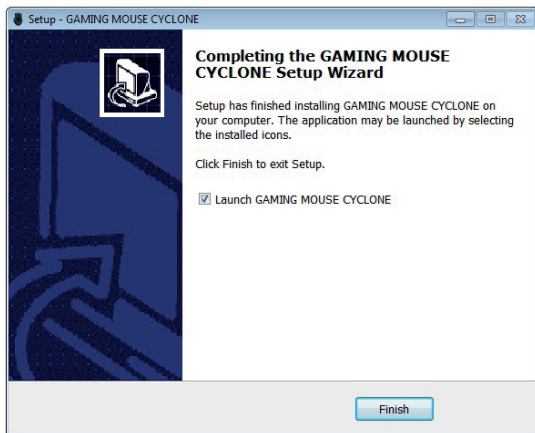






2. Klikněte na „Install“ („Nainstalovat“)

3. Klikněte na „Finish“ („Dokončit“) pro dokončení instalace.



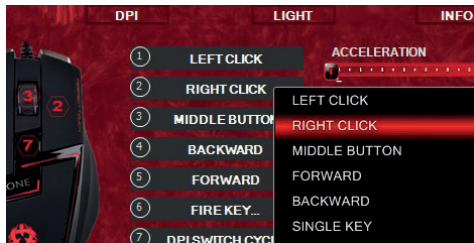
4. Po dokončení instalace se v hlavním panelu zobrazí ikona programu. Klikněte na tuto ikonu - zobrazí se okno programu pro konfiguraci rozhraní.



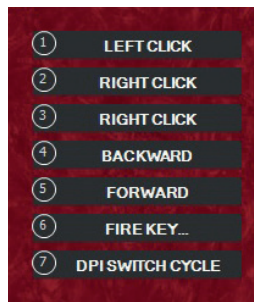
## OBECNÁ NASTAVENÍ FUNKCÍ



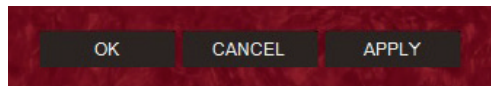
1. Pokud chcete, aby tlačítko 3 převzalo funkci pravého tlačítka, klikněte na tlačítko 3 na stránce ovládání a následně klikněte dvakrát na „right click“ („pravé kliknutí“) na rozbalovací liště.



2. Nyní je tlačítko 3 nakonfigurováno tak, jak je to ukázáno níže.



3. Klikněte na „Apply“ („Použit“) pro uložení nastavení.



## NASTAVOVÁNÍ FUNKCE JEDNOTLIVÉHO TLAČÍTKA

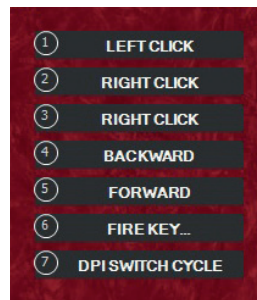
1. Pokud chcete nastavit „single key“ (jednotlivé tlačítko) pro tlačítko 4, nejdříve klikněte na tlačítko 4 na straně ovládání a následně dvakrát klikněte na „single key“ na rozbalovací liště.



2. Zobrazí se okno (viz níže). Zmáčkněte libovolné tlačítko, např. Ctrl, a následně klikněte na „OK“ pro zavření dialogového okna a uložení nastavení.



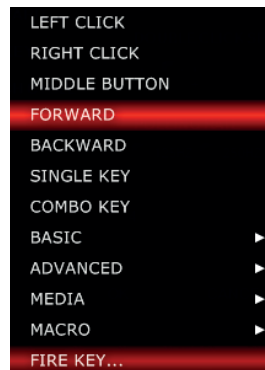
3. Nyní je tlačítko 4 nakonfigurováno tak, jak je to ukázáno níže.



4. Klikněte na „Apply“, pro uložení nastavení.

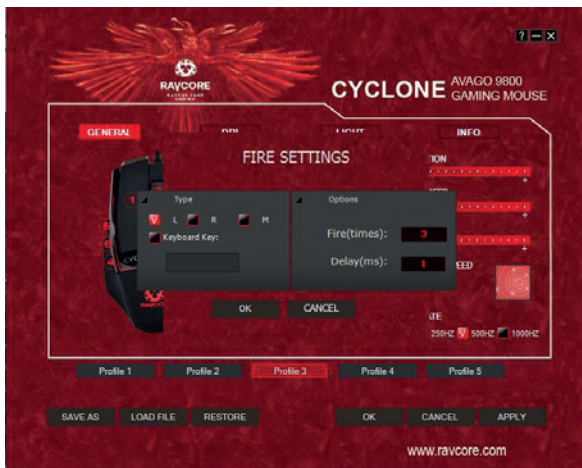
## NASTAVOVÁNÍ FUNKCE TLAČÍTKA VÝŠTŘELU

1. Pokud chcete, aby bylo tlačítkem pro výstřel tlačítko 5, klikněte na tlačítko 5 na stránce ovládání a následně klikněte na „fire key“ na rozbalovací liště.





2. Zobrazí se okno - viz níže. Provedte úkony ukázané na obrázku a následně klikněte na „OK“ („Potvrdit“) pro zavření dialogového okna a uložení nastavení.



3. Nyní je tlačítko 5 nakonfigurováno tak, jak je to ukázáno níže.



4. Klikněte na „Apply“, pro uložení nastavení.

## NASTAVOVÁNÍ KOMBINACE KLÁVES

1. Pokud chcete, aby tlačítko 4 ovládalo kombinaci kláves, klikněte na tlačítko 4 na stránce ovládání a následně klikněte na „COMBO KEY“, na rozbalovací liště.

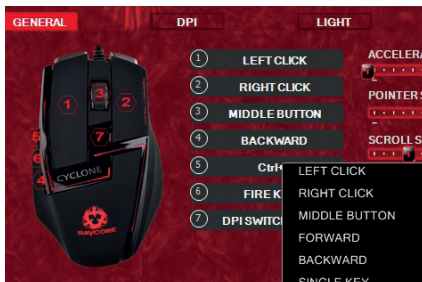


2. Zobrazí se okno - viz níže; zadejte v okně editace libovolné klávesy, např. „Ctrl+A“ a klikněte na „OK“ pro zavření dialogového okna a uložení nastavení.





3. Nyní je tlačítko 4 nakonfigurováno tak, jak je to ukázáno níže.



4. Klikněte na „Apply“, pro uložení nastavení.

## NASTAVOVÁNÍ MAKRO FUNKCE (MAKRA)

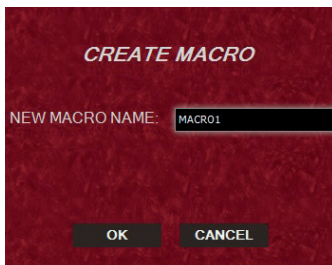
1. Pokud chcete, aby tlačítko 5 ovládalo funkci makro, klikněte na tlačítko 5 na stránce ovládání a následně klikněte na „MACRO“ na rozbalovací liště.



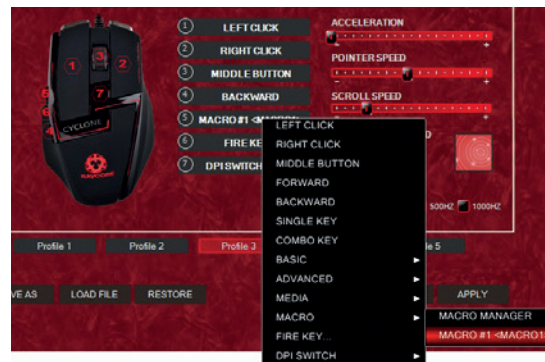
2. Zvolte „MACRO MANAGER“,  
3. Zobrazí se dialogové okno - viz níže.



4. Pokud chcete nastavit funkci makro pro tlačítko 5, klikněte na „New“ („Nové“) a zadejte název makra v okně editace, např. „MACRO 1“, viz níže. Následně zmáčkněte tlačítko „Start recording“ („Zahájit nahrávání“), zadejte kombinaci kláves, např. „Shift + A + B“, klikněte na „Stop recording“ („Zastavit nahrávání“) pro ukončení nahrávání. Zadejte v okně „Loop number“ čísla určující počet cyklů provádění instrukce makra, následně klikněte na „OK“ pro uložení nastavení.



Zobrazí se okno - viz obrázek. Zvolte „Macro 1“ ze seznamu a klikněte na „MACRO 1“

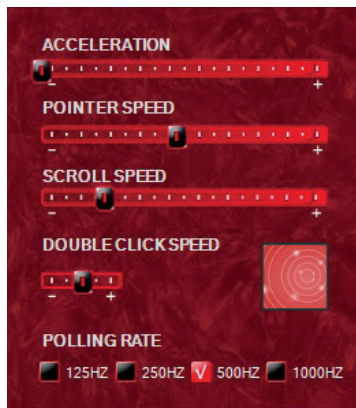


5. Nyní je tlačítko 5 nakonfigurováno tak, jak je to ukázáno níže.



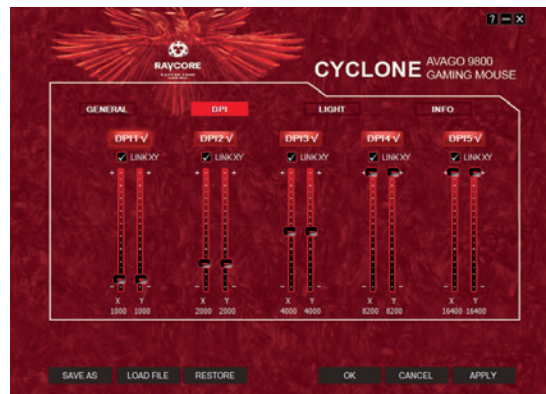
6. Klikněte na „Apply“, pro uložení nastavení.

## NASTAVOVÁNÍ ZRYCHLENÍ, RYCHLOSTI KURZORU, RYCHLOSTI SCROLLOVÁNÍ, RYCHLOSTI DVOJKLIKU, RYCHLOSTI ODEZVY



### NASTAVENÍ DPI

Po kliknutí na kartu „DPI“ můžete nastavit DPI pomocí následujících táhel. Pro ovládání DPI slouží 5 níže znázorněných sekcí. Nastavte hodnotu DPI a klikněte na „Apply“.

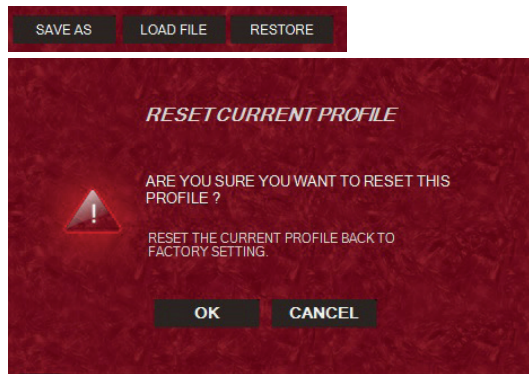


### NASTAVOVÁNÍ PODSVÍCENÍ

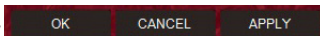
Po kliknutí na kartu „LIGHT“ můžete nastavit podsvícení pomocí následujících políček, následně klikněte na „Apply“.




**OBNOVENÍ TLAČÍTKA** - klikněte na tlačítko pro obnovení původní funkce.



Klikněte na „Apply“  
pro obnovení továrních nastavení.



## ODINSTALACE

Otevřete Ovládací panely, zvolte „Přidat nebo odstranit programy“, vyhledejte  GAMING MOUSE CYCLONE version 1.0, klikněte na „Odstranit“ a počkejte, dokud se program neodinstaluje.



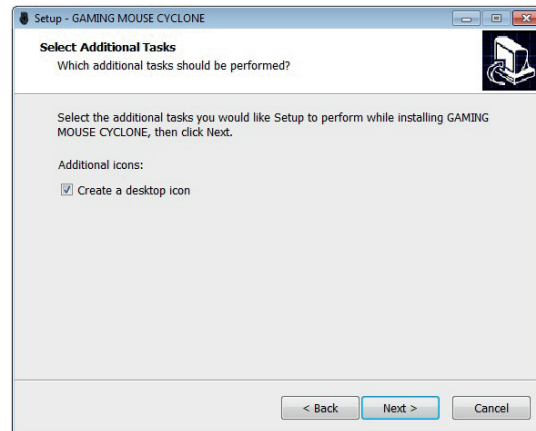
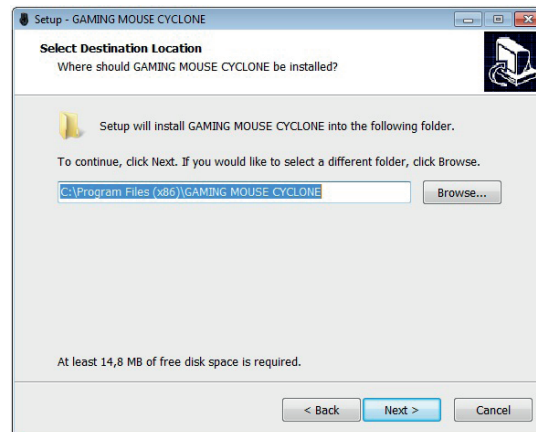
## SYSTÉMOVÉ POŽIADAVKY

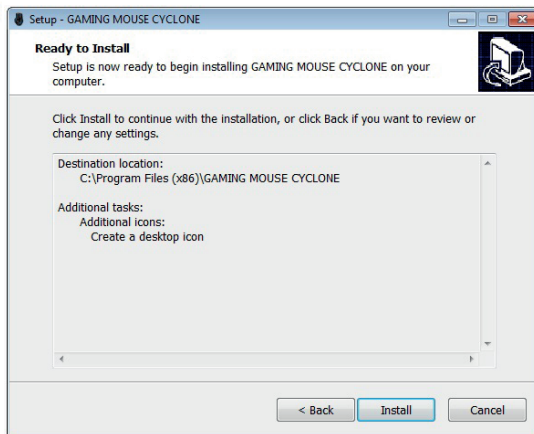
- Operačný systém: Windows XP, Windows Vista, Windows 7, Windows 8, Windows 8.1, Windows 10
- Port USB (1.1/2.0)
- 30 MB voľného miesta na disku

## INŠTALÁCIA

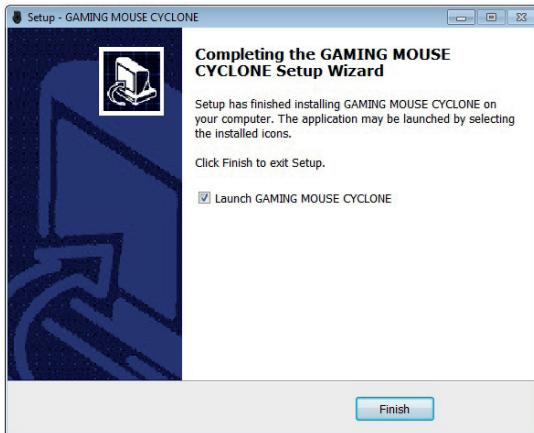
Najprv pripojte myš k počítaču. Následne zo strany Ravcore stiahnite ovládače. Spustíte súbor setup.exe a nainštalujete ovládač postupujúc podľa krokov na obrazovke.

1. Kliknite „Next“ („Ďalej“).





2. Kliknite „Install“ („Nainštalovať“).
3. Kliknutím na „Finish“ („Ukončiť“) inštaláciu ukončíte.



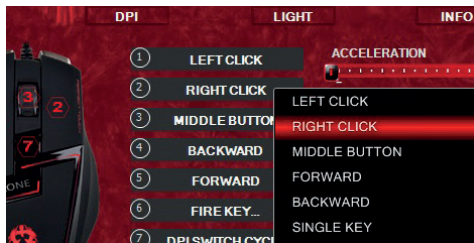
4. Po nainštalovaní sa na paneli úloh objaví ikona programu. Kliknite na túto ikonu - zobrazí sa okno programu umožňujúceho konfiguráciu rozhrania.



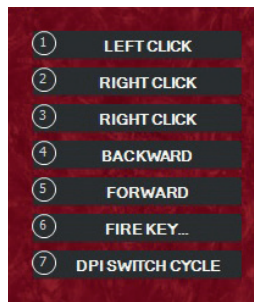
## VŠEOBECNÉ NASTAVENIA



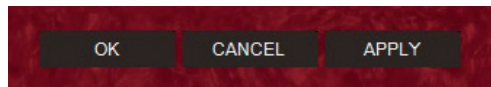
1. Ak chcete, aby tlačidlo č. 3 prevzalo funkciu praveho tlačidla, kliknite tlačidlo 3 na strane ovládania a v rozbaľovacom zozname potom dvakrát kliknite možnosť „Right click“ („Kliknutie pravým tlačidlom“).



2. Tlačidlo 3 myši je teraz nakonfigurované tak, ako je znázornené nižšie uvedenom obrázku.



3. Konfiguráciu uložte kliknutím tlačidla „Apply“ („Použiť“).



## NASTAVENIE FUNKCIE JEDNÉHO KLÁVESU

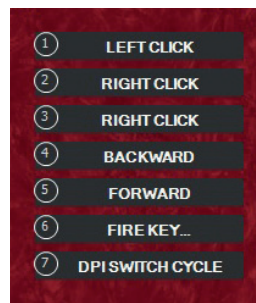
1. Ak chcete tlačidlu 4 priradiť funkciu „jeden kláves“ (Jeden kláves), na hlavnej strane ovládača najprv kliknite tlačidlo 4, a následne v rozbaľovacom zozname dvakrát kliknite možnosť „jeden kláves“.



2. Zobrazí sa okno (viď nižšie). Stlačte ľubovoľný kláves, napr. Ctrl, a následne stlačením tlačidla „OK“ dialógové okno zavriete a nastavenia uložíte.



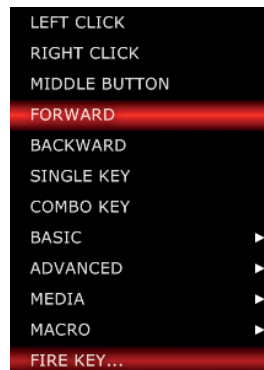
3. Tlačidlo 4 je teraz nakonfigurované tak, ako znázorňuje nižšie uvedený obrázok



4. Nastavenia uložíte kliknutím tlačidla „Apply“.

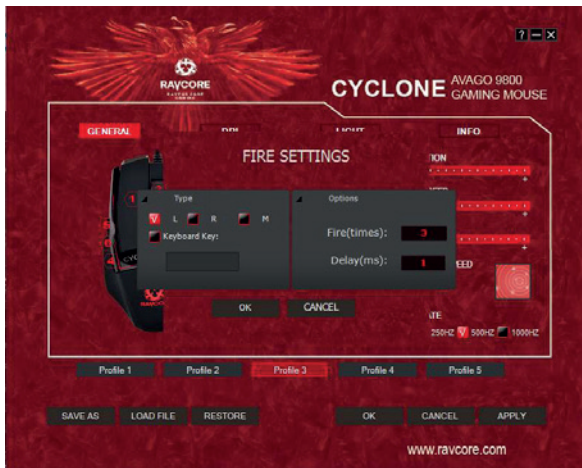
## NASTAVENIE FUNKCIE TLAČIDLA STREĽBY

1. Ak chcete, aby bolo tlačidlo č. 5 tlačidlom strelby, na hlavnej strane ovládača kliknite tlačidlo 5 a z rozbaľovacieho zoznamu následne vyberte možnosť „Fire key“.





- Zobrazí sa nižšie znázornené okno. Vykonajte činnosti znázornené na obrázku a následne stlačením tlačidla „OK“ („Potvrdiť“) zavrite dialógové okno a uložte nastavenia.



- Tlačidlo 5 je teraz nakonfigurované tak, ako znázorňuje nižšie uvedený obrázok.



- Konfiguráciu uložte kliknutím tlačidla „Apply“.

## NASTAVENIE KOMBINÁCIE KLÁVESOV

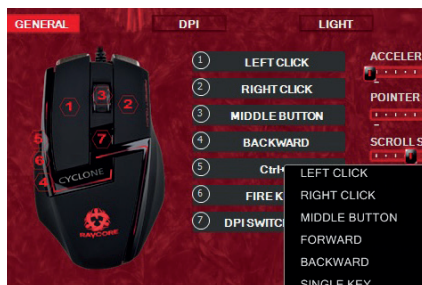
- Ak chcete, aby tlačidlo č. 4 obsluhovalo kombináciu viacerých klávesov, na hlavnej strane ovládača kliknite tlačidlo 4 a následne v rozbalovacom zozname vyberte možnosť „COMBO KEY“.



- Zobrazí sa okno znázornené nižšie na obrázku. Do textového poľa zadajte ľubovoľnú kombináciu klávesov, napr. „Ctrl+A“, a následne kliknutím tlačidla „OK“, dialógové okno zavrite a uložte nastavenia.



3. Tlačidlo 4 je teraz nakonfigurované tak, ako znázorňuje nižšie uvedený obrázok.



4. Konfiguráciu uložte kliknutím tlačidla „Apply“.

## NASTAVENIE FUNKCIE MACRO (MAKRO)

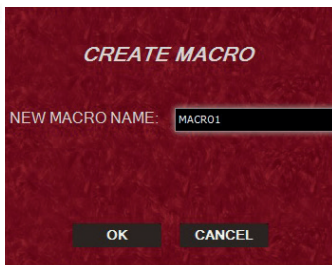
1. Ak chcete aby tlačidlo č. 5 vyvolalo funkciu makra, na hlavnej strane ovládača kliknite tlačidlo 5, potom v rozbaľovacom zozname kliknite možnosť „MACRO“.



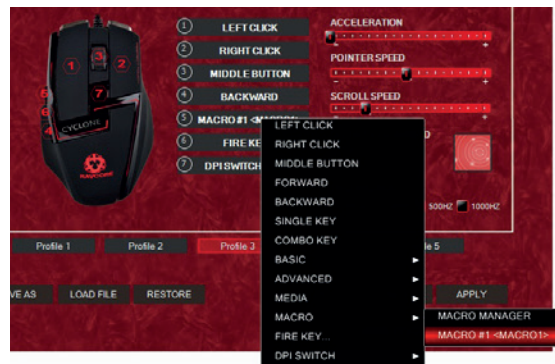
2. Zvoľte “MACRO MANAGER”,  
3. Zobrazí sa nižšie znázornené dialógové okno.



4. Ak chcete k tlačidlu 5 priradiť funkciu makra, kliknite tlačidlo „New“ („Nové“) a do textového poľa zadajte názov makra, napr. „MACRO 1“, tak ako je znázornené na nižšie uvedenom obrázku. Následne kliknite na tlačidlo „Start recording“ („Spustiť nahrávanie“), stlačte kombináciu klávesov, napr. „Shift + A + B“. Nahrávanie ukončíte kliknutím tlačidla „Stop recording“ („Koniec nahrávania“). V poli „Loop number“ zadajte číslo, určujúce koľko krát sa má funkcia makra opakovať. Následnej kliknutím tlačidla „OK“, nastavenia uložte



Zobrazí sa nižšie znázornené okno. Zo zoznamu vyberte možnosť „Macro 1“ a potom kliknite „MACRO 1“



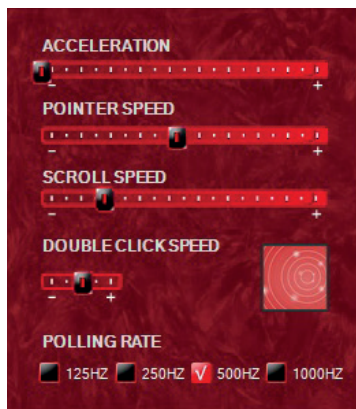
5. Tlačidlo 5 je teraz nakonfigurované tak, ako znázorňuje nižšie uvedený obrázok.



6. Konfiguráciu uložte kliknutím tlačidla „Apply“.

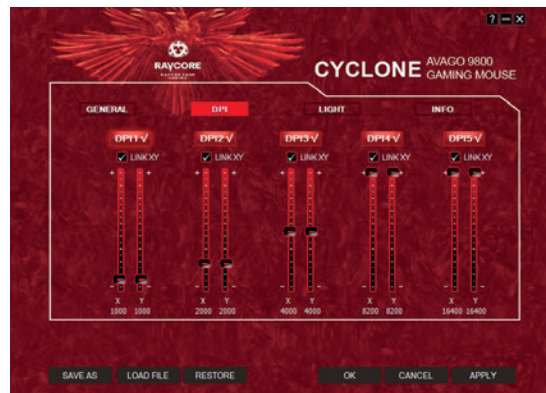


## NASTAVENIE ZRÝCHLENIA, RÝCHLOSTI KURZORA, RÝCHLOSTI ROLOVANIA, RÝCHLOSTI DVOJITÉHO KLIKNIUTIA A VZORKOVACEJ FREKVENCIE



### NASTAVENIE DPI

Po kliknutí na kartu „DPI“ môžete pomocou nižšie znázornených posuvných gombíkov nastaviť DPI. Na obsluhu DPI slúži 5 nižšie znázornených sekcií. Nastavte hodnotu DPI a kliknite tlačidlo „Apply“.



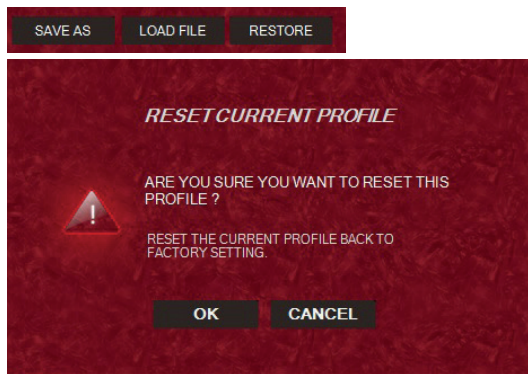
### NASTAVENIE PODSVIETENIA

Po kliknutí záložky „LIGHT“ môžete pomocou nižšie znázornených políčok nastaviť DPI. Následne kliknite tlačidlo „Apply“.

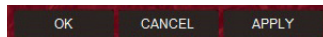





**OBNOVENIE FUNKCIE TLAČIDLA:** ak chcete obnoviť pôvodnú funkciu tlačidla, kliknite tlačidlo



Pre obnovenie originálneho výrobného nastavenia kliknite „Apply“



## ODINŠTALOVANIE

Otvorte Ovládací panel, zvolte „Pridať alebo odstrániť programy“, v zozname nájdite  GAMING MOUSE CYCLONE version 1.0, kliknite tlačidlo „Odstrániť“ a počkajte, kým sa program neodinštaluje.

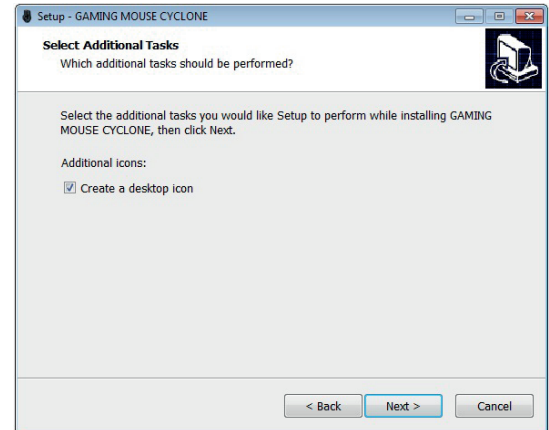
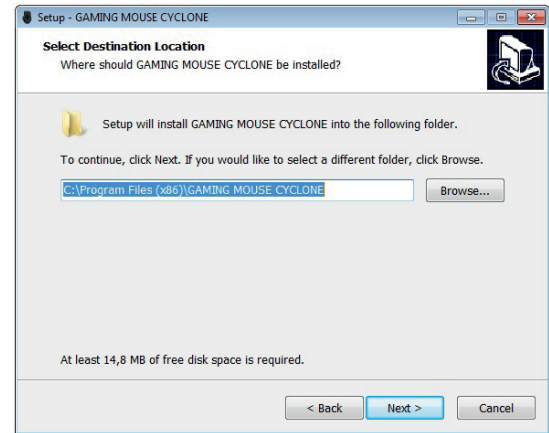
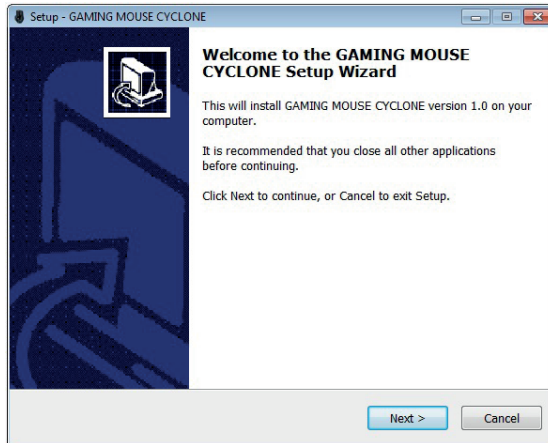
## SYSTEMANFORDERUNGEN:

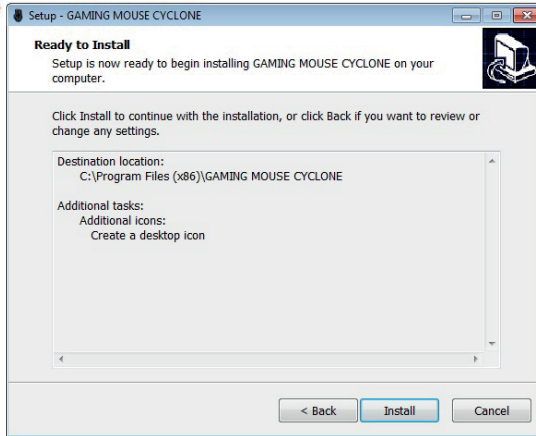
- Betriebssystem: Windows XP/Windows Vista/Windows 7/Windows 8, Windows 8.1, Windows 10
- USB-Port (1.1/2.0)
- 30 MB freier Speicherplatz auf der Festplatte

## INSTALLATION

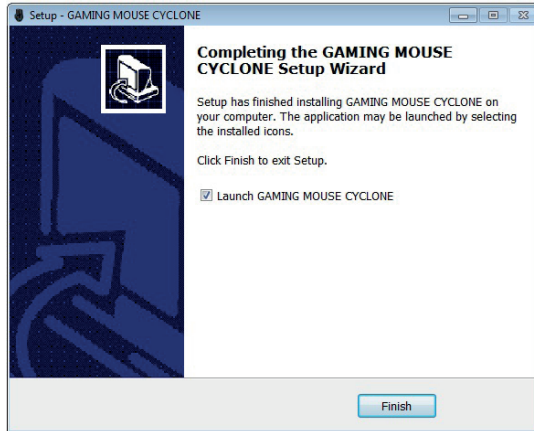
Schließen Sie die Maus an den PC an. Laden Sie dann die Treiber von der Internetseite von Ravcore herunter. Starten Sie die Datei setup.exe und führen Sie die einzelnen Schritte aus, um die Treiber zu installieren.

1. Klicken Sie auf „NEXT“ („Weiter“)





2. Klicken Sie auf „Install“ („Installieren“)
3. Klicken Sie auf „Finish“ („Abschließen“), um den Installationsvorgang abzuschließen.



4. Nach Ende des Installationsvorgangs finden Sie auf der Leiste ein Programm-Icon. Klicken Sie auf das Symbol, um das Programmfenster zur Konfigurierung des Interfaces zu öffnen.



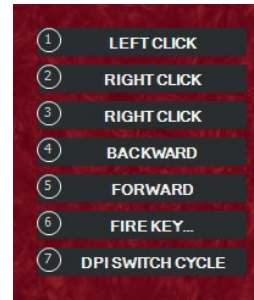
## ALLGEMEINE FUNKTIONSEINSTELLUNGEN



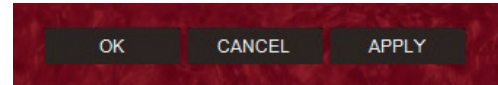
1. Wenn Sie möchten, dass Taste 3 die Funktion der rechten Maustaste übernimmt, klicken Sie auf Taste 3 auf der Steuerungsseite. Klicken Sie dann doppelt auf „Right Click“ („rechte Maustaste“) auf der Dropdown-Liste.



2. Jetzt ist Taste 3 konfiguriert, wie unten dargestellt.



3. Klicken Sie auf „Apply“ („Übernehmen“), um die Einstellungen zu speichern.





## EINSTELLUNG DER FUNKTION EINZELNER TASTEN

1. Wenn Sie „Single Key“ (einzelne Taste) für Taste 4 definieren möchten, klicken Sie zunächst auf der Steuerungsseite auf Taste 4 und anschließend doppelt auf „Single Key“ auf der Dropdown-Liste.



2. Es wird ein Fenster angezeigt (siehe unten). Drücken Sie eine beliebige Taste, z.B. Strg, und klicken Sie dann auf „OK“, um das Dialogfenster zu schließen und die Einstellungen zu speichern.



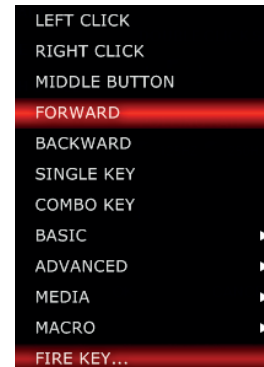
3. Taste 4 wurde nun konfiguriert, wie unten dargestellt.



4. Klicken Sie auf „Apply“, um die Einstellungen zu speichern.

## EINSTELLUNG EINER SCHUSSTASTE

1. Wenn Sie Taste 5 als Schusstaste konfigurieren möchten, klicken Sie auf der Steuerungsseite auf Taste 5 und anschließend auf „Fire Key“ auf der Dropdown-Liste.



- Es wird ein Fenster angezeigt (siehe unten). Führen Sie die Schritte aus, wie auf der Abbildung dargestellt und klicken Sie dann auf „OK“, um das Dialogfenster zu schließen und die Einstellungen zu speichern.



- Taste 5 wurde konfiguriert, wie unten dargestellt.



- Klicken Sie auf „Apply“, um die Einstellungen zu speichern.

## EINSTELLUNG EINER TASTENKOMBINATION

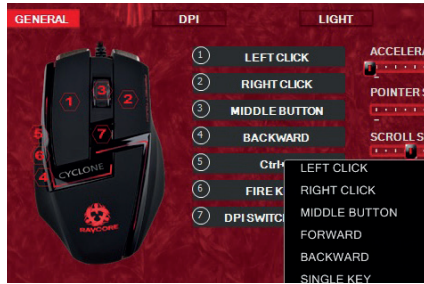
- Wenn Sie möchten, dass Taste 4 die Funktion einer Tastenkombination übernimmt, klicken Sie auf der Steuerseite auf Taste 4 und dann zweimal auf „Combo Key“ auf der Drop-down-Liste.



- Es wird ein Fenster angezeigt (siehe Abbildung); geben Sie eine beliebige Tastenkombination im Eingabefeld ein (siehe Abbildung) – z.B. „Strg + A + Alt“. Klicken Sie nun „OK“, um das Fenster zu schließen und die Einstellungen zu speichern.



3. Taste 4 ist nun konfiguriert, wie unten dargestellt.



4. Klicken Sie „Apply“, um die Einstellungen zu speichern.

## EINSTELLUNG VON MAKRO-FUNKTIONEN

1. Wenn Sie möchten, dass Taste 5 eine Makro-Funktion übernimmt, klicken Sie auf der Steuerseite auf Taste 5 und wählen Sie anschließend „MACRO“ auf der Dropdown-Liste.



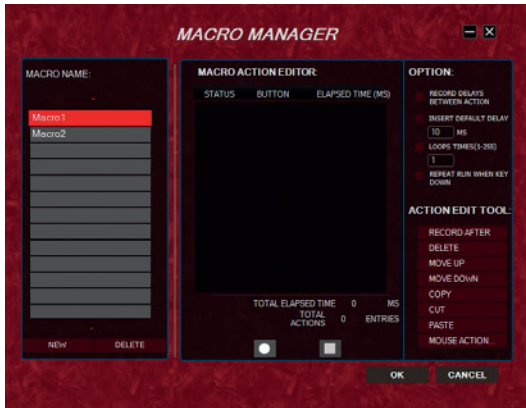
2. Wählen Sie „MACRO MANAGER“,

3. Es wird ein Dialogfenster angezeigt, wie unten dargestellt.

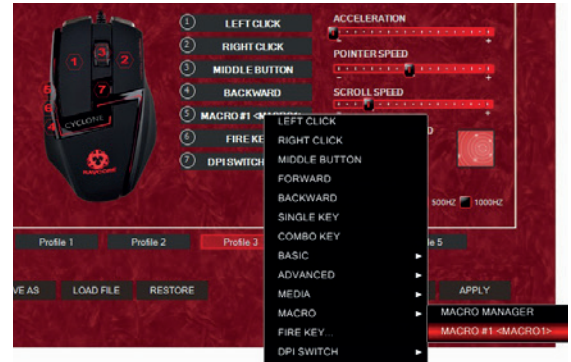


4. Wenn Sie eine Makro-Funktion für Taste 5 einrichten möchten, klicken Sie auf „New“ („Neu“) und geben Sie die Bezeichnung des Makros in das Eingabefeld ein, z.B. „MACRO 1“ wie unten dargestellt. Klicken Sie dann auf „Start Recording“ („Aufnahme starten“). Geben Sie eine Tastenkombination ein, z.B. „Shift + A + B“ und klicken Sie dann auf „Stop Recording“ (Aufnahme beenden). Geben Sie im Feld „Loop Number“ die Anzahl der Wiederholungen an – damit bestimmen Sie die Zahl der Wiederholungszyklen der Makro-Funktion. Um die Einstellungen zu speichern, klicken Sie auf „OK“.





Es wird ein Fenster angezeigt (siehe Abbildung unten). Wählen Sie „Macro 1“ aus der Liste und klicken Sie dann auf „MACRO 1“.



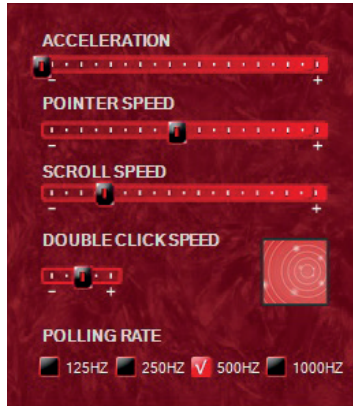
5. Taste 5 ist nun konfiguriert, wie unten dargestellt.



6. Klicken Sie auf „Apply“, um die Einstellungen zu speichern.

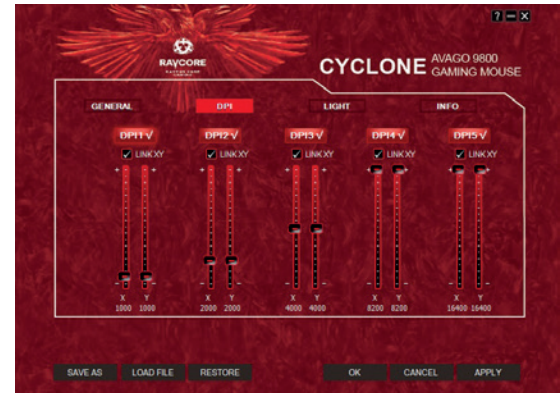


## EINSTELLUNG VON BESCHLEUNIGUNG, CURSOR-GESCHWINDIGKEIT, SCROLL-GESCHWINDIGKEIT, DOPPELKLICK-GESCHWINDIGKEIT, ABFRAGERATE



## DPI-EINSTELLUNGEN

Nach einem Klick auf den Tab „DPI“ können Sie den DPI mittels der unten abgebildeten Lauffelder konfigurieren. Zur Konfiguration des DPI dienen die fünf unten dargestellten Bereiche. Geben Sie den DPI-Wert ein und klicken Sie auf „Apply“.

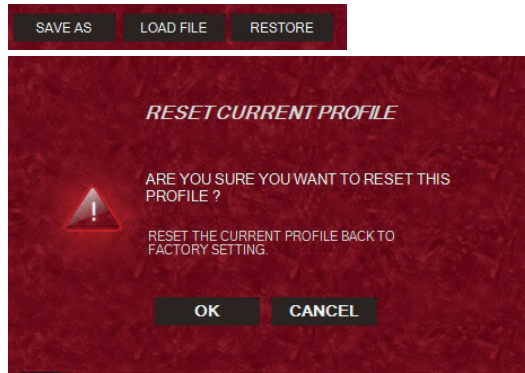


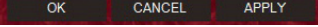
## EINSTELLUNG DER BELEUCHTUNG

Nach einem Klick auf den Tab „LIGHT“ können Sie die Beleuchtung mittels der unten abgebildeten Felder einstellen. Klicken Sie dann auf „Apply“.




**TASTE WIEDERHERSTELLEN** – klicken Sie auf die folgende Taste, um die Funktion wiederherzustellen



Klicken Sie „Apply“  um die Fabrikeinstellungen wiederherzustellen.

## DEINSTALLATION

Öffnen Sie das Steuerpanel, wählen Sie „Programme hinzufügen oder entfernen“. Wählen Sie  GAMING MOUSE CYCLONE version 1.0, klicken Sie „Entfernen“ und warten Sie, bis sich das Programm deinstalliert.

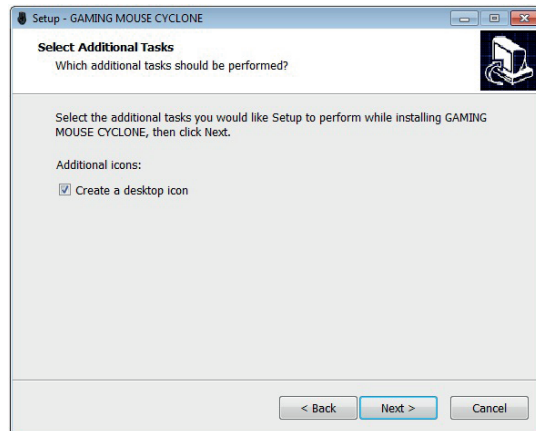
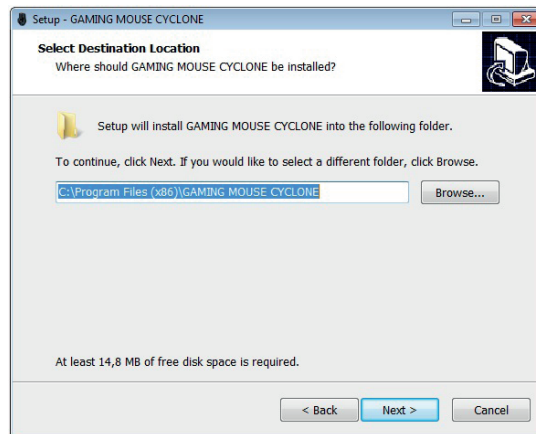
## ТРЕБОВАНИЯ К СИСТЕМЕ

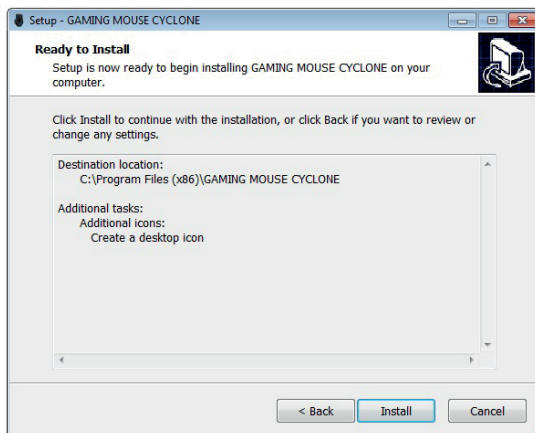
- Операционная система: Windows XP/Windows Vista/Windows 7/Windows 8, Windows 8.1, Windows 10
- Порт USB (1.1/2.0)
- 30 МБ свободного места на диске

## УСТАНОВКА

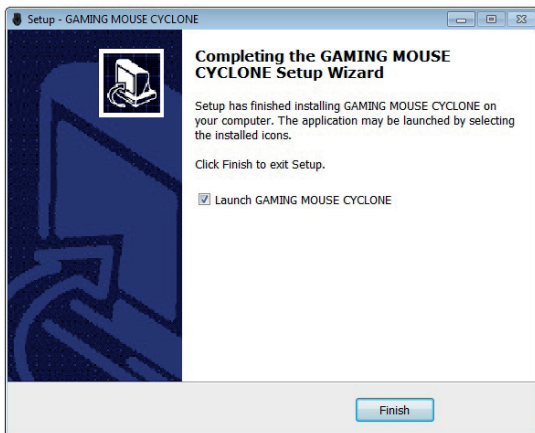
Сначала подсоедините мышь к компьютеру. Затем загрузите драйверы с сайта Ravscore. Запустите файл setup.exe и последовательно выполните все шаги, чтобы установить драйверы.

1. Нажмите „Next step” (“далее»).





2. Нажмите „Install” („Установить”)
3. Нажмите „Finish» („Завершить”), чтобы завершить установку.



4. После установки на панели задач появится значок программы. Нажмите на этот значок – появится окно программы, конфигурирующей интерфейс.

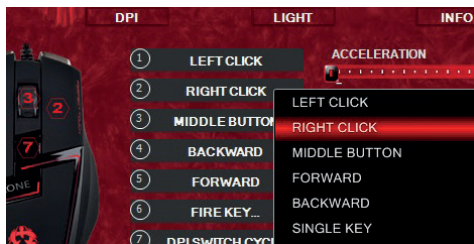




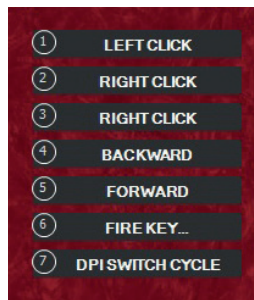
## ОБЩИЕ НАСТРОЙКИ ФУНКЦИЙ



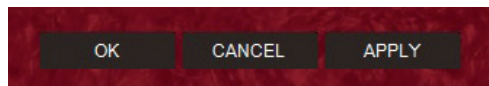
1. Если Вы хотите, чтобы кнопка 3 выполняла функции правой кнопки, нажмите кнопку 3 на странице управления, после чего дважды нажмите на „right click” („правую кнопку”) в развернутом списке.



2. Теперь кнопка 3 сконфигурирована так, как показано ниже.



3. Нажмите „Apply” („Применить”), чтобы сохранить настройки.



## НАСТРОЙКА ФУНКЦИИ ОДНОЙ КНОПКИ

1. Если Вы хотите настроить „single key” (одна кнопка) для кнопки 4, сначала нажмите на кнопку 4 на странице управления, после чего дважды нажмите „single key” в развернутом списке.



2. Появится окно (см. ниже). Нажмите на любую кнопку, например, Ctrl, а затем нажмите „OK”, чтобы закрыть диалоговое окно и сохранить настройки.



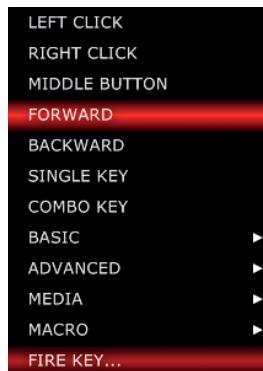
3. Теперь кнопка 4 сконфигурирована так, как показано ниже.



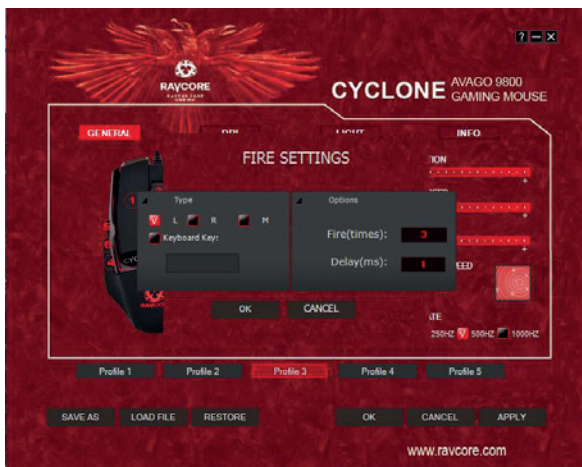
4. Нажмите „Apply», чтобы сохранить настройки.

## НАСТРОЙКА ФУНКЦИИ КНОПКИ ВЫСТРЕЛА

1. Если Вы хотите, чтобы кнопкой выстрела стала кнопка 5, нажмите на кнопку 5 на странице управления, после чего нажмите „fire key».



2. Появится окно, как показано ниже. Выполните действия, показанные на рисунке, после чего нажмите „ОК» („Подтвердить“), чтобы закрыть диалоговое окно и сохранить настройки.



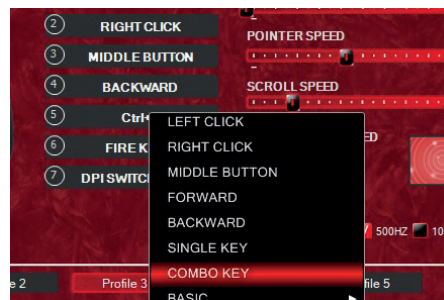
3. Теперь кнопка 5 сконфигурирована так, как показано ниже.



4. Нажмите „Apply», чтобы сохранить настройки.

## НАСТРОЙКА КОМБИНАЦИИ КЛАВИШ

1. Если Вы хотите, чтобы кнопка 4 поддерживала комбинацию клавиш, нажмите кнопку 4 на странице управления, после чего нажмите „COMBO KEY” в развернутом списке.

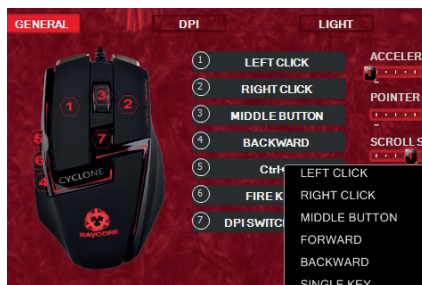


2. Появится окно, как показано ниже; введите любые клавиши в окне редактирования, например, „Ctrl+A», затем нажмите „ОК», чтобы закрыть диалоговое окно и сохранить настройки.





3. Теперь кнопка 4 сконфигурирована так, как показано ниже.



4. Нажмите „Apply”, чтобы сохранить настройки

## НАСТРОЙКА ФУНКЦИИ МАКРОСОВ

1. Если Вы хотите, чтобы кнопка 5 вызывала функцию макроса, нажмите кнопку 5 на странице управления, затем нажмите „MACRO» в развернутом списке.

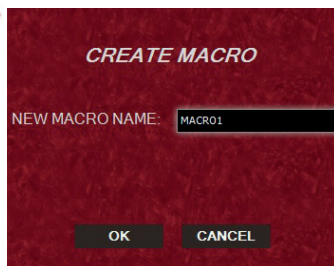


2. Выберите “MACRO MANAGER”,  
3. Появится диалоговое окно, как показано ниже.

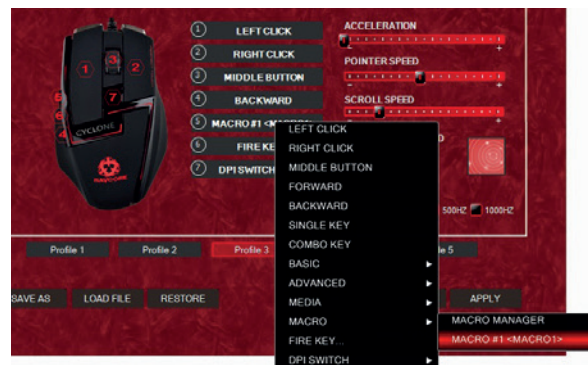


4. Если Вы хотите настроить функцию макроса для кнопки 5, нажмите „New” („Новый”) и введите название макроса в окне редактирования, например, „MACRO 1”, как показано ниже. Затем нажмите кнопку „Start recording» („Начать запись”), введите комбинацию клавиш, например, „Shift + A + B», нажмите „Stop recording» („Остановить запись”), чтобы завершить запись. Введите цифры в окне „Loop number», означающие количество циклов выполнения инструкции макроса, затем нажмите „OK», чтобы сохранить настройки





Появится окно, как показано на рисунке. Выберите „Macro 1” из списка, затем нажмите „MACRO 1”

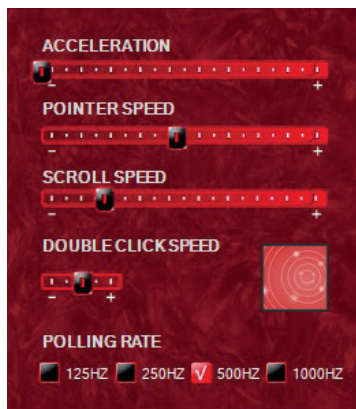


5. Теперь кнопка 5 сконфигурирована так, как показано ниже



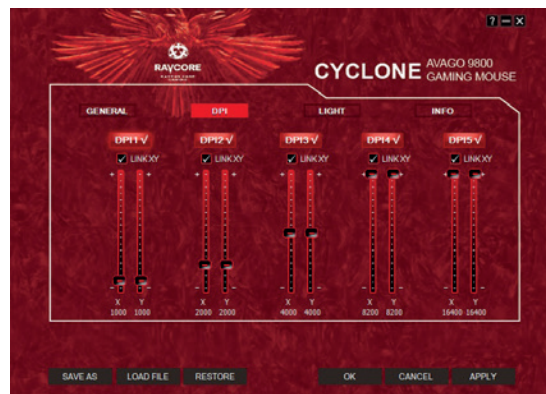
6. Нажмите „Apply”, чтобы сохранить настройки.

## НАСТРОЙКА УСКОРЕНИЯ, СКОРОСТИ КУРСОРА, СКОРОСТИ ПРОКРУТКИ, СКОРОСТИ ДВОЙНОГО НАЖАТИЯ, СКОРОСТИ ОТПРАВКИ



## НАСТРОЙКА DPI

После нажатия на закладку „DPI» Вы можете настроить DPI при помощи движков ниже. Для использования DPI предназначены 5 секций, представленные ниже. Нужно установить значение DPI и нажать „Apply”.



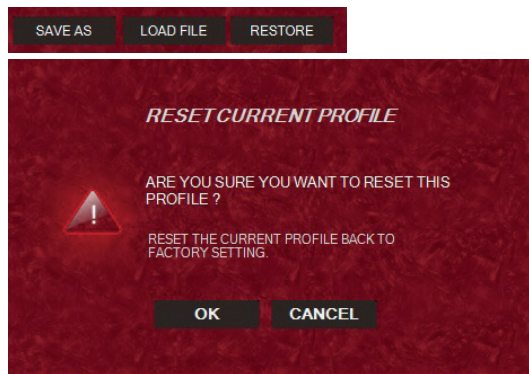
## НАСТРОЙКА ПОДСВЕТКИ

После нажатия на закладку „LIGHT» Вы можете настроить подсветку с помощью полей ниже, а затем нажать „Apply”.






**ВОЗВРАТ КНОПКИ**, нажмите кнопку, чтобы вернуть функцию



Нажмите „Apply”  чтобы вернуть заводские настройки

## УДАЛЕНИЕ

Откройте панель управления, выберите «Добавить или удалить программы», найдите  GAMING MOUSE CYCLONE version 1.0, нажмите «Удалить» и подождите, пока программа будет удалена.



**RAYCORE**

**RAVENS CORE  
GAMING**



Producent:  
Megabajt Sp. z o.o., ul. Rydygiera 8,  
01-793 Warszawa