



GAMING USB  
KEYBOARD

# BLADE

PL Instrukcja obsługi  
EN Instructions for use

CS Návod k obsluze  
SK Návod na obsluhu

DE Installationsanleitung  
HU Használati útmutató

RU Руководство по  
эксплуатации

## INSTALACJA STEROWNIKA

1. Podłączyć klawiaturę do komputera, a następnie dwukrotnie kliknąć „setup.exe” w pakiecie instalacyjnym, następnie kliknąć „Next” (następny).
2. Zaznaczyć folder, w którym będzie zapisany sterownik i kliknąć „Next” (następny).
3. Na wyświetlaczu pojawi się okno instalacji, a oprogramowanie uruchomi proces automatycznie.
4. Pod koniec, na monitorze pojawi się okno informujące o zakończeniu procesu ustawień, kliknąć „Finish” (zakończ).

## INTERFEJS STEROWNIKA

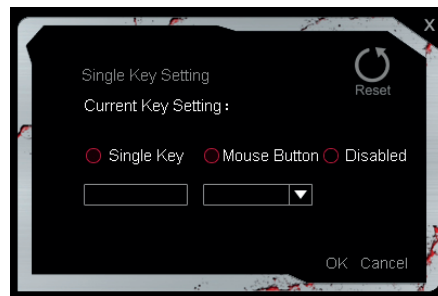


## KONFIGURACJA KLAWIATURY

### 1. GŁÓWNY SYSTEM STEROWANIA

#### 1.1 Zmiana klawiszy

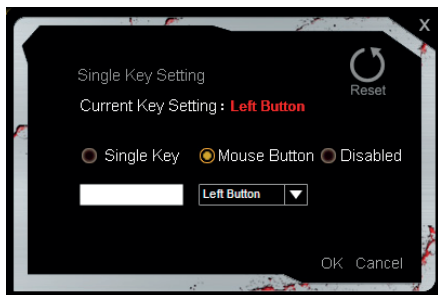
Kliknąć nieokreślony klawisz w głównym obszarze sterowania sterownika w celu wywołania okna dialogowego Wprowadzić klawisz, który ma być zmieniony w oknie dialogowym, zatwierdzić „OK”, a następnie kliknąć „Apply” (zastosuj) np. Na obrazie poniżej klawisz „Y” będzie wykonywać funkcję „H”.



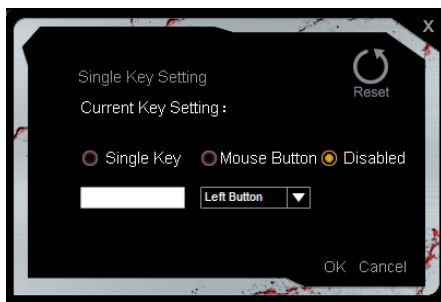
Funkcje klawiszy F1-F12, W, A, S, D, prt scr, scrl lock, pause break, Win, Fn oraz klawisze strzałek nie mogą być zmienione

## 1.2 Ustawianie klawiszy w funkcji myszy

Poniższy obrazy pokazują zmianę klawisza R na funkcję lewego przycisku myszy.



## 1.3 Wyłączenie funkcji klawiszy



## 2. DEFINICJE MAKR

Funkcja makr pozwala zdefiniować serie klawiszy na klawiaturze. Ścisłej mówiąc, jest to seria zdarzeń związanych z użyciem i uwalnianiem klawiszy, zapisywaniem każdego użycia klawisza, jego zwolnieniem i opóźnieniem. Opóźnienie może zostać zapisane automatycznie; czas pomiędzy kolejnymi użyciami klawiszy, czas zwolnienia i użycia przycisku mogą być automatycznie zapisane, jako dane wyjściowe.

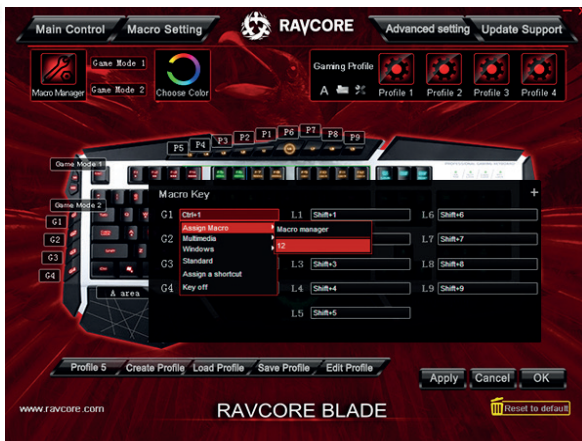
G1, G2, G3, G4, L1, L2, L3, L4, L5, L6, L7, L8, L9 to klawisze Makr.

## 2.1 Metoda tworzenia makr 1

1. Kliknąć klawisz Macro Manager (zarządzanie makrami) w lewej górnej części ekranu; pojawi się okno dialogowe.
2. Kliknąć „New” (nowe), aby utworzyć makro, wprowadzić nazwę i zatwierdzić klawiszem Enter (zatwierdź). Wybrane czasy pętli oraz automatyczne opóźnienie w razie potrzeby będą zapisane w edytorze makr z prawej strony; kliknąć „Start record” (rozpocznij zapisywanie), klawisze wejściowe, które należy zdefiniować, a następnie „Stop Record” (zakończ zapisywanie), oraz „OK”.

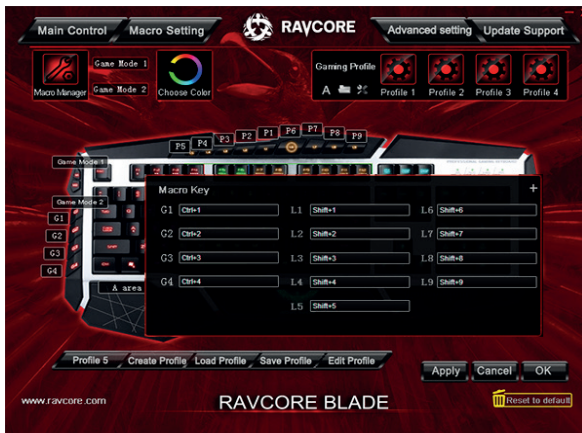


3. Kliknąć Macro Setting (ustawienia makr), a następnie okno dialogowe klawiszy makro, których ustawienia chcesz zmienić; na ekranie pojawi się menu; zaznacz zdefiniowane makro, tak jak poniżej

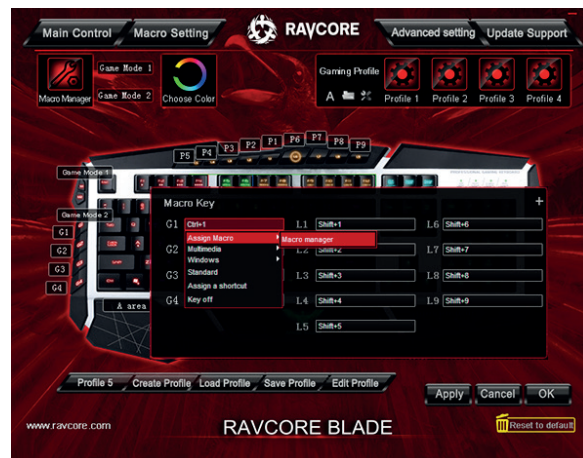


## 2.2 Metoda tworzenia makr 2

1. Kliknąć Macro setting (ustawienia makr)

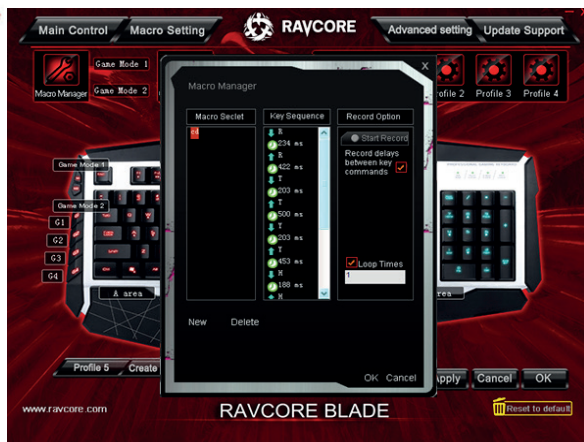


2. Kliknąć okno dialogowe klawisza Macro; na ekranie pojawi się menu. Wybierz „Macro manager” (zarządzanie makrami).

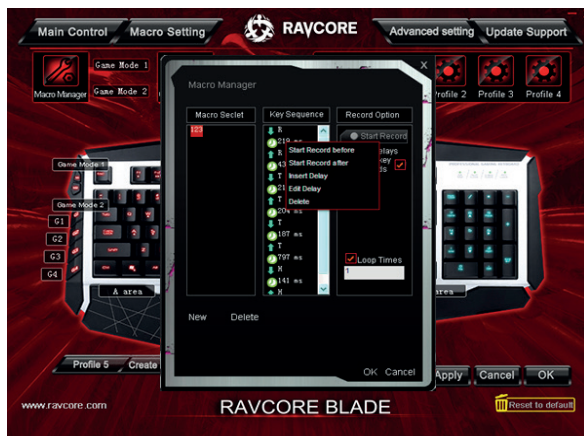


3. Kliknąć „New” (nowe), aby utworzyć makro; wprowadź nazwę oraz zatwierdź klawiszem Enter (zatwierdź)

4. Zaznaczyć utworzone makro, wybrane czasy pętli oraz, jeżeli to konieczne, automatyczne opóźnienie w edytorze makr z prawej strony, następnie wybrać „Start record” (rozpocznij zapisywanie), klawisze wejściowe, które należy zdefiniować, „Stop Record” (zakończ zapisywanie), a na końcu „Apply” (zastosuj).



5. Makra można edytować poprzez kliknięcie prawym klawiszem myszki na wprowadzone makro



### 2.3 Multimedia

1. Kliknąć okno dialogowe klawiszy Macro, wybrać „Multimedia”, zaznaczyć żądaną funkcję i kliknąć „Apply” (zastosuj)



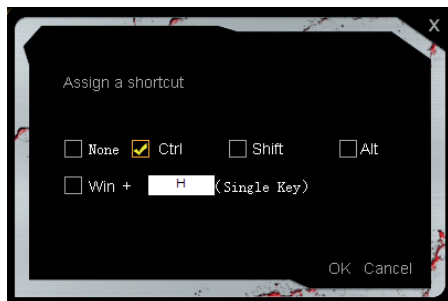
### 2.4 Zarządzanie oknami

1. Kliknąć okno dialogowe klawiszy Macro, wybrać „Windows” (okna), zaznaczyć żądaną funkcję, a następnie zatwierdzić klawiszem „Apply” (zastosuj)



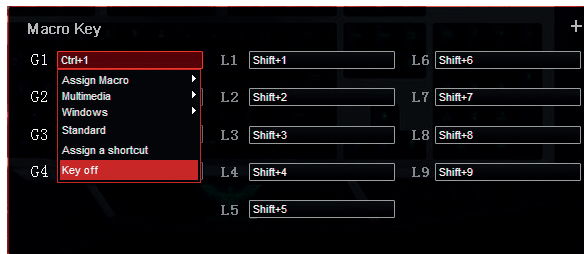
## 2.5 Przypisywanie klawiszy skrótów

1. Kliknąć okno dialogowe klawiszy Macro, które mają być zdefiniowane, wybrać opcję „Assign a shortcut” (przypisz skrót).
2. zaznaczyć kombinację klawiszy, wprowadzić pojedynczy klawisz, a następnie zatwierdzić „Apply” (zastosuj).



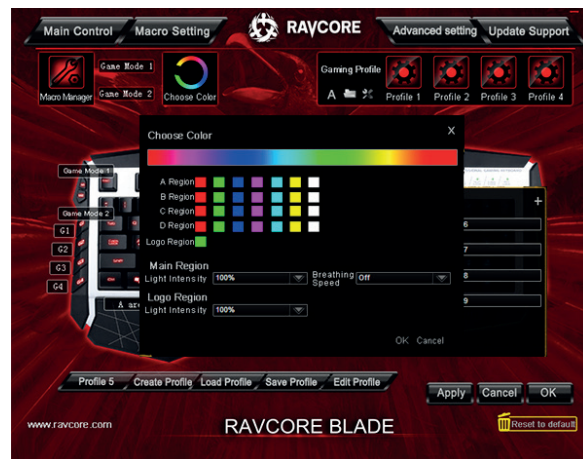
## 2.6 Klawisz wyłączony (Key off)

1. Kliknąć okno dialogowe klawisza Macro i zaznaczyć opcję „Key off” (klawisz wyłączony), a następnie zatwierdzić „Apply” (zastosuj).

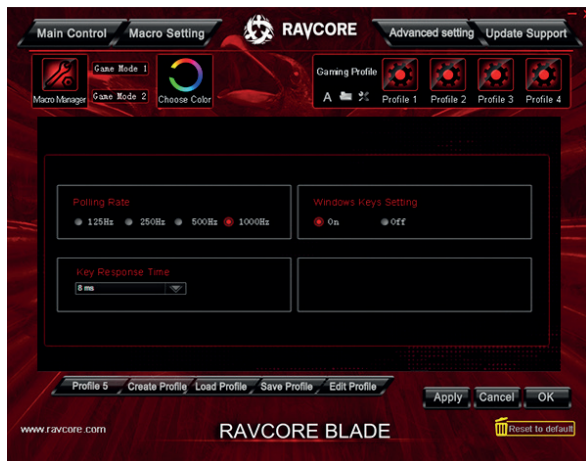


## 3. ZMIANA KOLORU

Kliknąć opcję „choose color” (wybierz kolor), na ekranie pojawi się okno dialogowe; ustawić kolor i intensywność każdego obszaru.

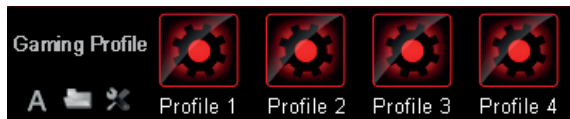


## 4. USTAWIENIA ZAAWANSOWANE



## 5. ZMIANA KONFIGURACJI

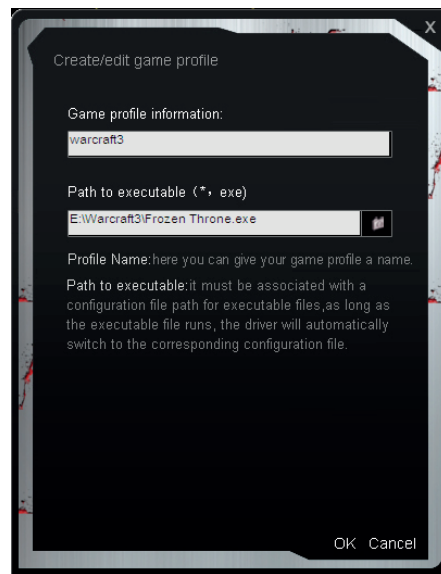
1. Każdy plik konfiguracji odpowiada danemu trybowi klawiatury; opcja ta może być bardzo użyteczna dla graczy w procesie tworzenia ukierunkowanych plików konfiguracji gry. Sterownik klawiatury może zmienić bieżącą konfigurację klawiszy na układ dostosowany do gry; po zakończeniu definiowania konfiguracji, można zapisać ustawienia, zaleca się, aby konfiguracja miała nazwę skojarzoną z odpowiednią grą). Sterownik jest wyposażony w cztery pliki konfiguracji: Profil#1~ Profil#4, ścieżka domyślna to paczka plików Config w katalogu instalacyjnym sterownika; odpowiada w układzie jeden do jednego skojarzonym czterem programom gier w bieżącym ustawieniu interfejsu.



2. Ustawienia klawiatury utworzą następujące funkcje: create profile (utwórz profil)/load profile (wczytaj profil)/save profile (zapisz profil)/edit profile (edytuj profil). Można zapisać różne konfiguracje, które nie są chwilowo używane na PC użytkownika. Można je wczytać bezpośrednio przed kolejnym użyciem. Opcja ta pozwala unikać każdorazowego ustawiania klawiatury podczas korzystania z różnych gier. Po zmianie środowiska operacyjnego, na przykład podczas korzystania z innego komputera, można wprowadzić profile zapisane na poprzednim komputerze.

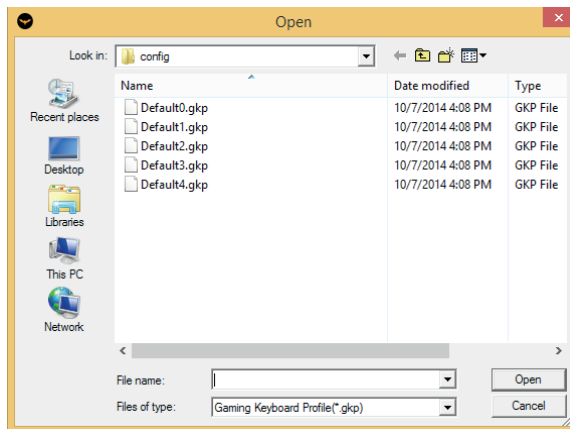
### 5.1 Utwórz profil

1. Otwórz bieżące ustawienia interfejsu, kliknij „Create Profile” (utwórz profil); teraz można skojarzyć nowy profil z grą.
2. Zatwierdzić „OK”.



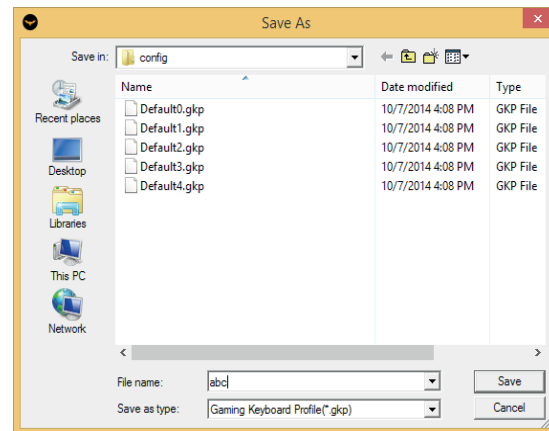
## 5.2 Wczytaj profil

1. Otwórz interfejs bieżących ustawień, kliknij „Load Profile” (wczytaj profil).



2. Wybierz plik konfiguracji, który ma zostać wczytany, następnie kliknij „open” (otwórz) w oknie przeglądarki.

## 5.3 Zapisywanie profilu

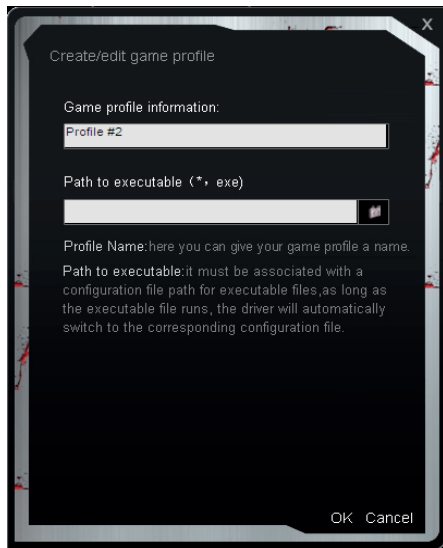


1. W interfejsie bieżących ustawień, kliknij „Save Profile” (zapisz profil).
2. Zaznacz folder, w którym ma zostać zapisany profil; w przeglądarce plików kliknij „save” (zapisz).



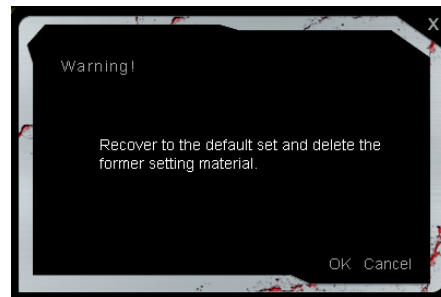
#### 5.4 Edycja profilu

1. Zmień grę skojarzoną z profilem.
2. Kliknij „OK”.



#### 6. PRZYWRACANIE USTAWIEŃ DOMYŚLNYCH

1. Kliknąć „Reset to default” (przywróć ustawienia domyślne).
2. Zatwierdzić „OK”.



**Symbol odpadów pochodzących ze sprzętu elektrycznego i elektronicznego**  
(WEEE - ang. Waste Electrical and Electronic Equipment)

Użycie symbolu WEEE oznacza, że niniejszy produkt nie może być traktowany jako odpad domowy. Zapewniając prawidłową utylizację pomagasz chronić środowisko naturalne. W celu uzyskania bardziej szczegółowych informacji dotyczących recyklingu niniejszego produktu należy skontaktować się z przedstawicielem władz lokalnych, dostawcą usług utylizacji odpadów lub sklepem, gdzie nabyto produkt.

## INSTALL DRIVER

1. Connect the keyboard to computer then double click "setup.exe" in the installation package, click "Next"
2. Select the folder where to store the driver,click "Next"
3. There will be a installation screen, software will automatically loading
4. Finally a screen will appear to indicate the setup process is complete, click „Finish"

## DRIVER INTERFACE

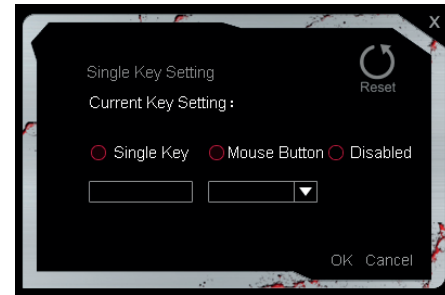


## HOW TO CONFIGURE THE KEYBOARD

### 1. MAIN CONTROL

#### 1.1 Change the keys

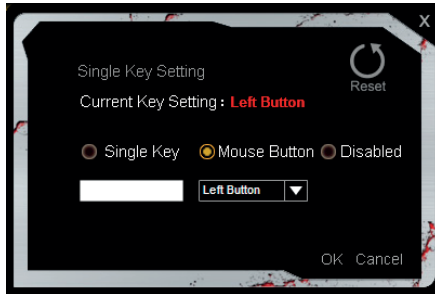
Click the non special button on driver main control area will pop up a dialog input the button you want to change In the dialog ,click"OK", then click"Apply", eg. In the image below the "Y" key will perform the function of "H".



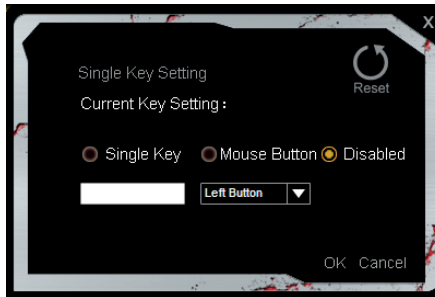
**F1~F12, W, A, S, D, prt scr, scrl lock, pause break, Win, Fn and Arrow keys can not be set to other keys.**

### 1.2 Set the key to a mouse function

The following image set R key into left button function.



### 1.3 Disable the key function



## 2. MACRO DEFINITION

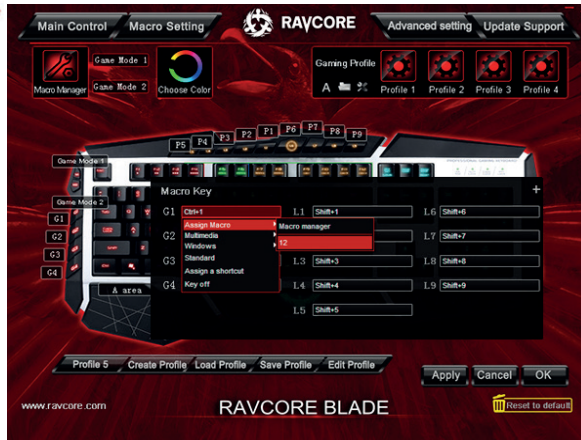
Macro is what you can specify a series of keys to keyboard. Accurately speaking, is a series of keys press and release events, record every key press, release and delay. The delay can be automatically recorded, the time used between key press and release or button release and press can be automatically output. G1,G2,G3,G4,L1,L2,L3,L4,L5,L6,L7,L8,L9 are Macro keys.

### 2.1 Create a macro method 1

1. Click Macro Manager on the upper left, there will be a dialog.
2. Click "New" to create a macro, name it and press enter. select-ed loop times and automatic delay if need in the macro editor on the right side, click "Start record", input keys you need to define, then click "Stop Record", click "OK".

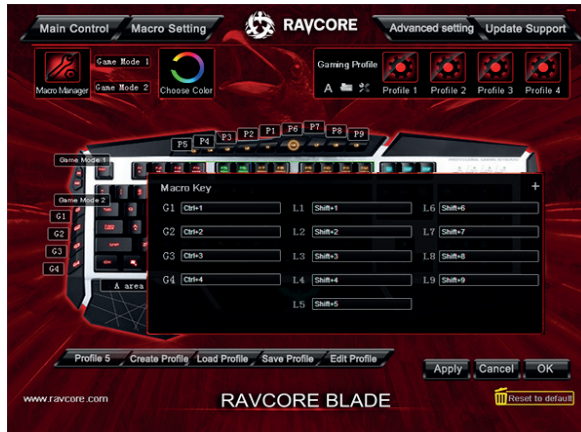


3. Click Macro Setting, click dialog of the Macro key you want to set, there will be a pop-up menu, select the macro you defined as below.

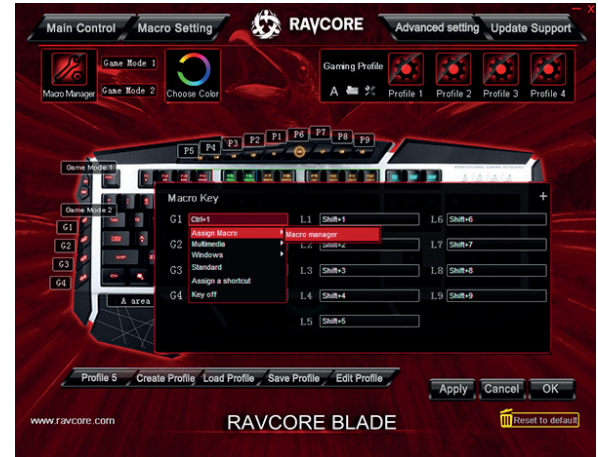


## 2.2 Create a macro method 2

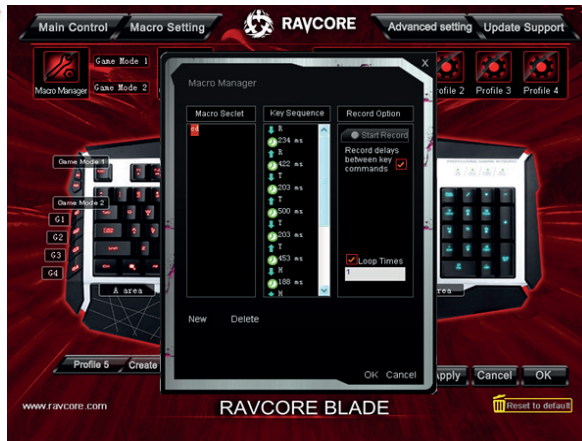
1. Click Macro Setting.



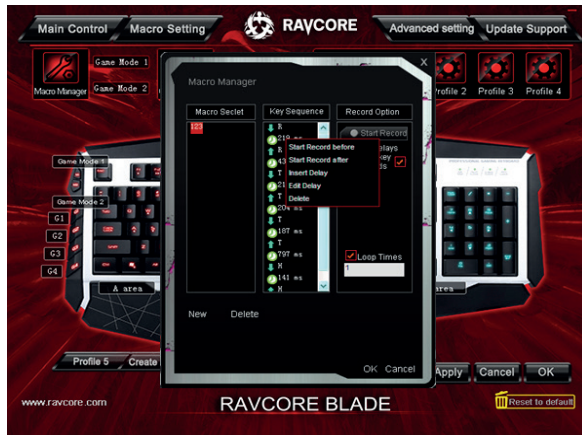
2. Click dialog of the Macro key, there will be a pop-up menu, select "Macro manager".



3. Click "New" to create a macro, and name it and press enter.
4. Select the created macro, selected loop times and automatic delay if need in the macro editor on the right side, then click "Start record", input keys you need to define, then click "Stop Record", click "OK", at last click "Apply".



5. Edit the macro by right click keys you have inputed.



### 2.3 Multimedia

1. Click dialog of the Macro keys, select "Multimedia", Select the function you need, then click "Apply".



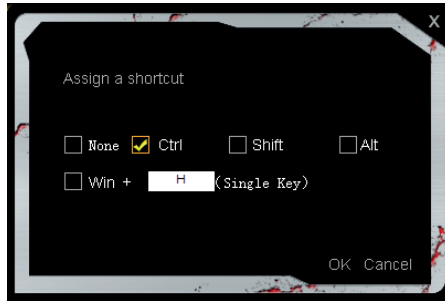
### 2.4 Windows management

1. Click dialog of the Macro key, select "Windows", Select the function you need then click "Apply".



## 2.5 Assign a shortcut

1. Click dialog of the Macro key you need to define, select "Assign a shortcut".
2. Select combination of keys and input a single key then click "Apply".



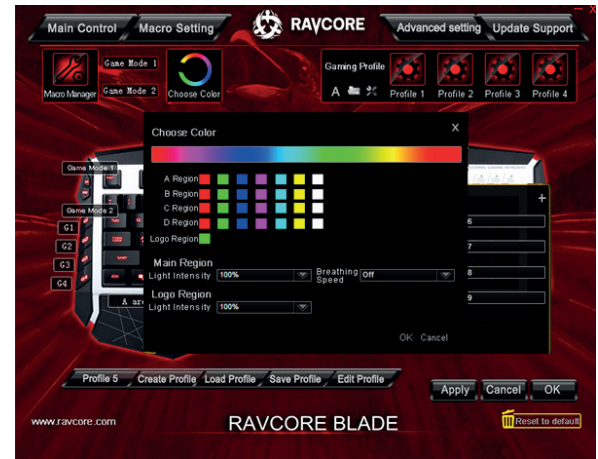
## 2.6 Key off

1. Click dialog of the Macro key and select "Key off" then click "Apply".

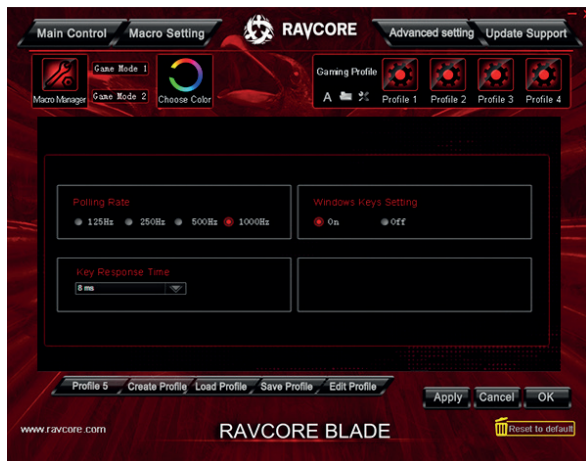


## 3. COLOR CHANGE

Click the "choose color" option, appear the following dialog, set the color and intensity of each area.

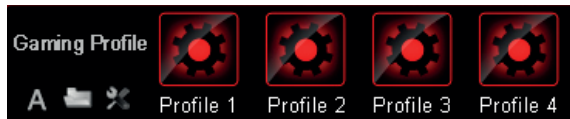


#### 4. ADVANCED SETTING



#### 5. CONFIGURATION CONTROL

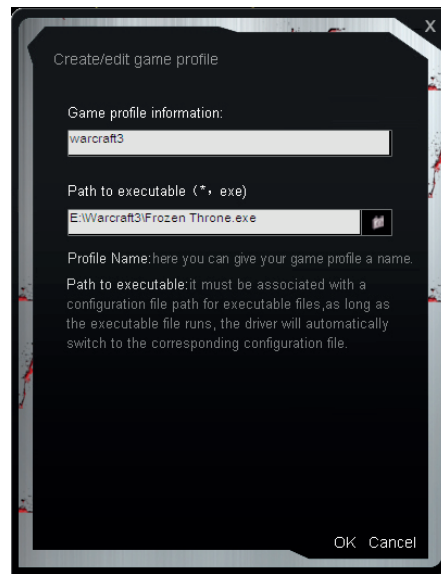
1. Each configuration file corresponding to a keyboard mode, so it can provide powerful game support for the gamers to make targeted game configuration files. Keyboard driver can set current keys configuration into a configuration file targeted for the game, when complete defining the configuration file you can save it (it is Recommend that configuration name associated with the corresponding game). The driver is equipped with four configuration file : Profile#1~ Profile#4. The path by default is the Config file package in driver installation directory, one to one correspondence with the associated four games program in current setting interface.



2. Keyboard set up create profile/load profile/save profile/edit profile function for you. You can save various configuration which you don't use temporarily in your PC. You can load them directly when you need to use next time. This can avoid setting item by item repeatedly. When you change the operating environment, for example, when using a different computer, you can load the profiles saved in the previous computer.

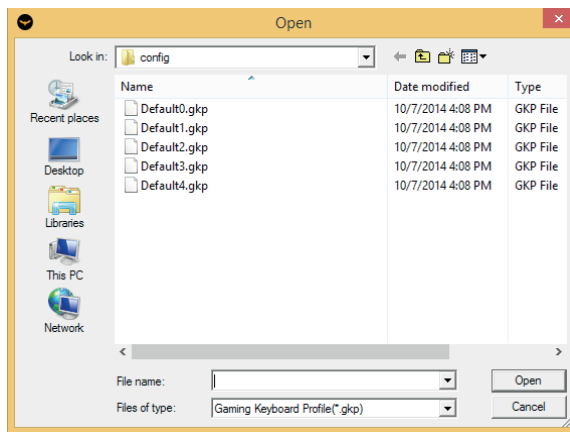
#### 5.1 Create profile

1. Open the current setting interface, click "Create Profile", here you can associated the new profile with a game.
2. Click "OK".



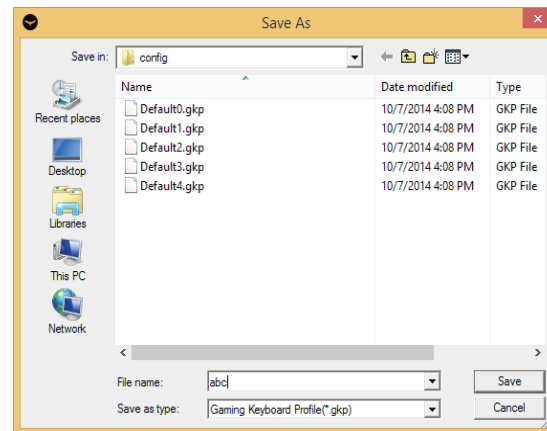
## 5.2 Load profile

1. Open the current setting interface, click "Load Profile".



2. Choose the configuration file you want to load then click "open" In the file browser window.

## 5.3 Save profile

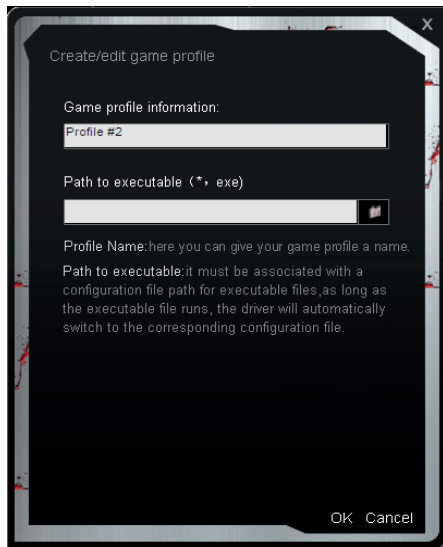


1. In the current setting interface, click "Save Profile".
2. Select the folder where to store profile. In the file browser window click "save".



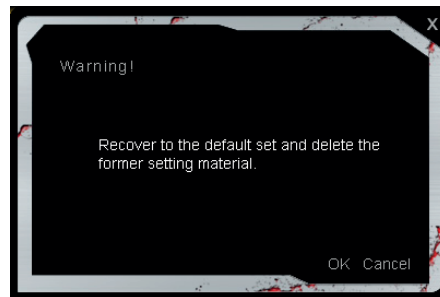
#### 5.4 Edit profile

1. Change the game associated with the profile.
2. Click "OK".



#### 6. RESET TO DEFAULT

1. Click "Reset to default".
2. Click "OK".



## INSTALACE OVLADAČE

1. Připojte klávesnici k počítači a poté dvakrát klikněte na "setup.exe" v instalačním balíku. Poté klikněte na „Next“ (Další)
2. Označte složku, kam se má ovladač uložit a klikněte na „Next“ (Další).
3. Zobrazí se instalační okno a software a program automaticky spustí instalaci.
4. Nakonec se na monitoru zobrazí okno informující o ukončení procesu nastavení. Klikněte na „Finish“ (Konec).

## ROZHRANÍ OVLADAČE



## NASTAVENÍ KLÁVESNICE

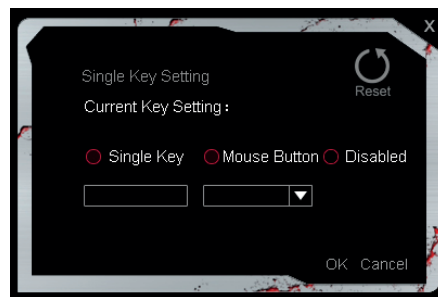
### 1. HLAVNÍ SYSTÉM OVLÁDÁNÍ

#### 1.1 Změna kláves

Klikněte na jakoukoli klávesu v hlavním rozhraní ovladače pro vyvolání dialogového okna.

V dialogovém okně zadejte klávesu, jejíž funkci chcete změnit, potvrďte kliknutím na "OK" a poté klikněte na "Apply" (Použít).

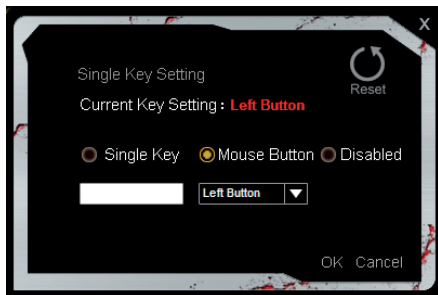
Např. na následujícím příkladu bude klávesa „Y“ vykonávat funkci „H“.



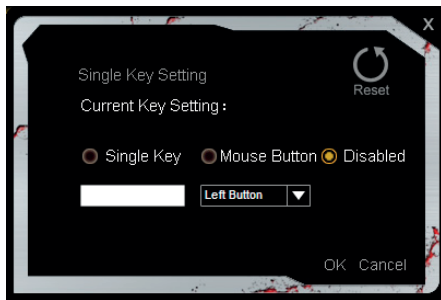
**Funkce kláves F1~F12, W, A, S, D, prt scr, scrl lock, pause break, Win, Fn a šipek nelze změnit.**

## 1.2 Nastavení kláves pro funkce myši

Na následujícím obrázku je znázorněna změna klávesy R, aby vykonávala funkci levého tlačítka myši.



## 1.3 Vypínání funkcí kláves



## 2. DEFINICE MAKER

Funkce maker umožňuje definovat série kláves na klávesnici. Přesněji řečeno, jde o série událostí spojených se stisknutím a uvolněním kláves, s ukládáním každé stisknuté klávesy, jejím uvolněním a zpožděním reakce. Zpoždění může být uloženo automaticky; doby mezi jednotlivými stisknutími kláves, doby uvolnění a stisknutí kláves mohou být automaticky uloženy jako výchozí nastavení.

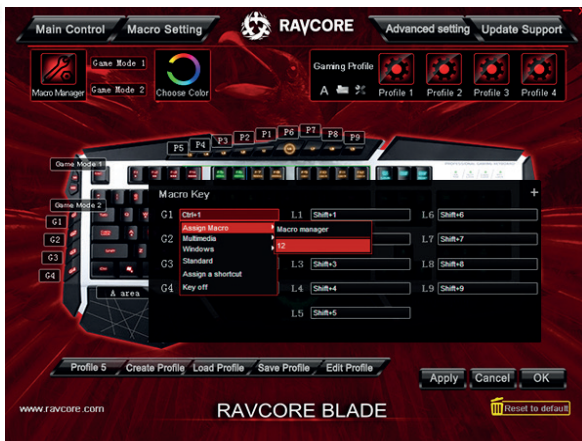
G1, G2, G3, G4, L1, L2, L3, L4, L5, L6, L7, L8, L9 jsou klávesy Maker.

### 2.1.1 Způsob vytváření maker

1. Klikněte na Macro Manager (Správa maker) vlevo nahoře, zobrazí se dialogové okno.
2. Klikněte na „New“ (Nové) pro vytvoření makra, zadejte název a potvrďte klávesou Enter (Potvrdit). Vybrané časy smyček a automatická zpoždění lze v případě potřeby uložit v editoru maker vpravo. Klikněte na „Start Record“ (Spustit nahrávání), poté stiskněte klávesy, které chcete definovat, a poté klikněte na „Stop Record“ (Ukončit nahrávání) a na „OK“.

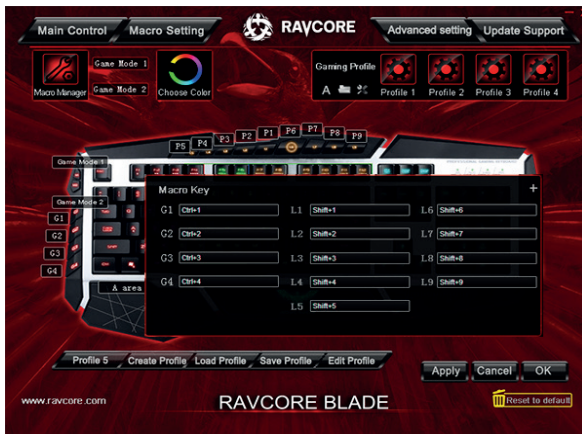


3. Klikněte na Macro Setting (Nastavení maker) a poté na dialogové okno makro kláves, jejichž nastavení chcete změnit. Zobrazí se menu. Označte vybrané makro jako na následujícím obrázku.

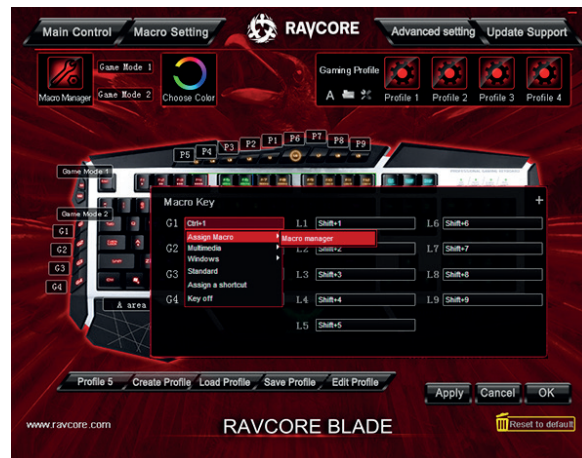


### 2.2.2. Způsob nastavení maker

1. Klikněte na „Macro setting (Nastavení maker).

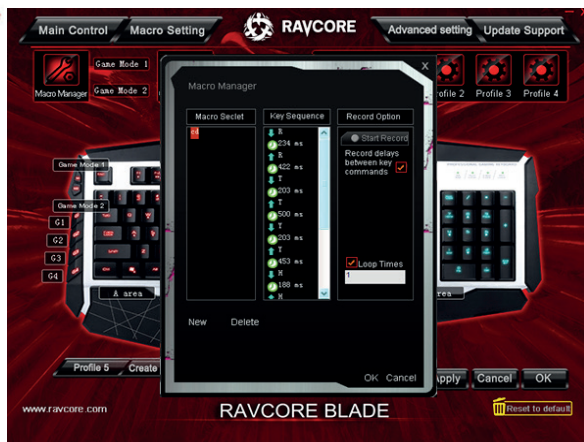


2. Klikněte na dialogové okno klávesy Macro - zobrazí se menu. Zvolte „Macro manager“ (Správa maker).

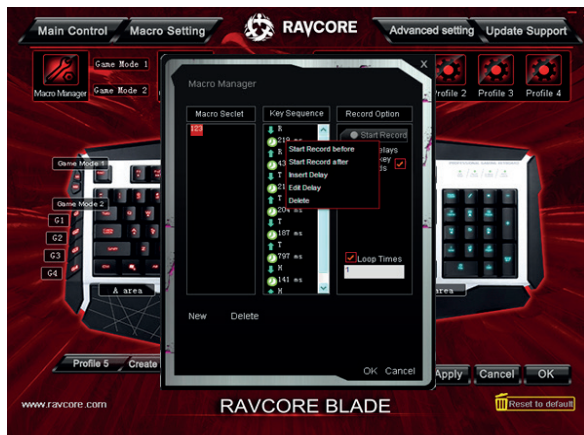


3. Pro vytvoření makra klikněte na „New“ (Nové). Zadejte název a potvrďte klávesou Enter (Potvrďte).

4. Označte vytvořené makro, vybrané časy smyček a (je-li to nezbytné) automatické pozpoždění v editoru maker vpravo, poté klikněte na „Start Record“ (Spustit nahrávání), stiskněte vstupní klávesy, které chcete definovat, klikněte na „Stop Record“ (Ukončit nahrávání) a nakonec na „Apply“ (Použít).



5. Makra lze editovat kliknutím pravého tlačítka myši na zadané makro.



### 2.3 Multimedia

1. Klikněte na dialogové okno kláves Macro, zvolte „Multimédia“, označte požadovanou funkci a klikněte na „Apply“ (Použít).



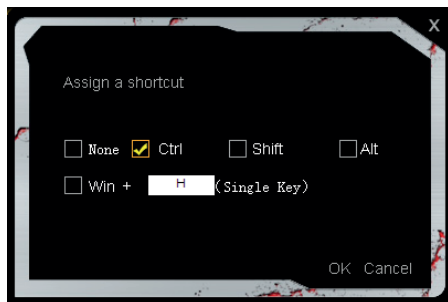
### 2.4 Správa oken

1. Klikněte na dialogové okno kláves Macro, zvolte „Windows“ (Okna), označte požadovanou funkci a poté potvrďte kliknutím na „Apply“ (Použít).



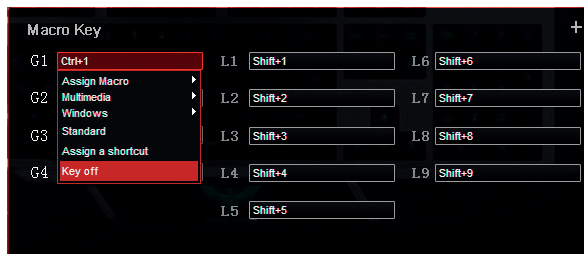
## 2.5 Přiřazování klávesových zkratk klávesám

1. Klikněte na dialogové okno kláves Macro, které chcete nastavit, zvolte možnost „Assign a shortcut“ (Přiřadit klávesovou zkratku).
2. Označte kombinaci kláves nebo stiskněte jednu klávesu a svou volbu potvrďte kliknutím na „Apply“ (Použít).



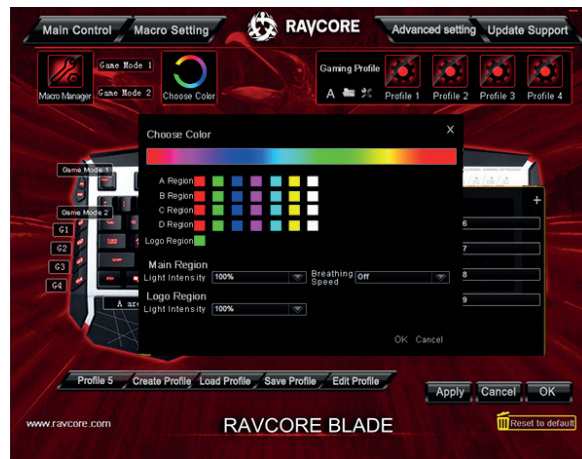
## 2.6 Vypnutá klávesa (Key off)

1. Klikněte na dialogové okno klávesy Macro a označte možnost „Key off“ (Klávesa vypnuta), poté klikněte na „Apply“ (Použít).

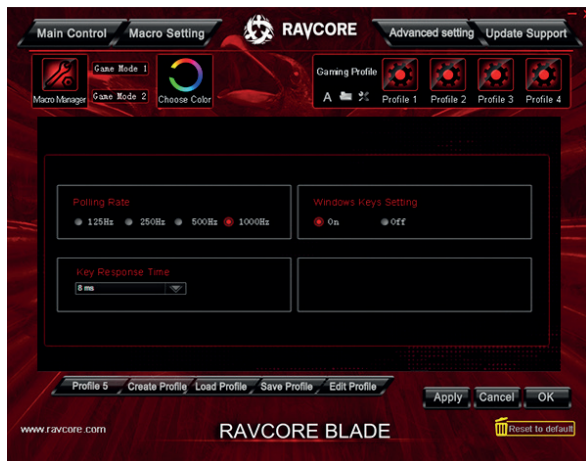


## 3. ZMĚNA BARVY

Klikněte na „Choose color“ (Vybrat barvu). Zobrazí se dialogové okno, v němž můžete nastavit barvu a intenzitu každé oblasti.

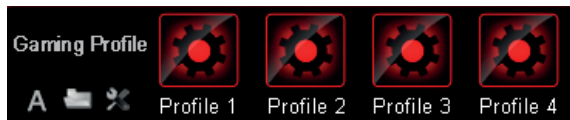


## 4. POKROČILÁ NASTAVENÍ



## 5. ZMĚNA KONFIGURACE

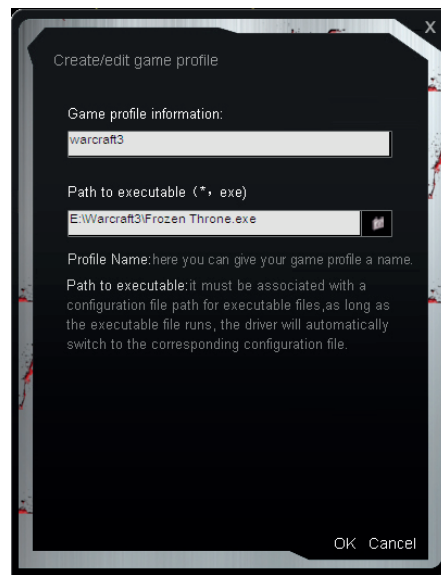
1. Každý konfigurační soubor odpovídá danému režimu klávesnice. Tato možnost může být velmi užitečná pro hráče při tvoření speciálně zaměřených konfiguračních souborů pro hry. Ovladač klávesnice může změnit aktuální konfigurační kláves na rozložení přizpůsobené dané hře. Poté, co ukončíte nastavování rozložení klávesnice, můžete svou konfiguraci uložit (doporučujeme, aby se název konfiguračního souboru asocioval s danou hrou). Ovladač má čtyři konfigurační soubory: Profil#1~ Profil#4, výchozí cesta k souborům je balík souborů Config v instalačním adresáři ovladače. Tyto čtyři soubory odpovídají čtyřem asociovaným programům her v aktuálním nastavení rozhraní.



2. Nastavení klávesnice vytvoří následující funkce: Create profile (Vytvořit profil)/Load profile (Načíst profil)/Save profile (Uložit profil)/Edit profile (Upravit profil). Lze uložit různé konfigurace, které se momentálně nepoužívají na PC uživatele. Před dalším použitím je lze pak přímo načíst. Díky této možnosti není potřeba při hraní různých her vždy nastavovat klávesnici. Po změně pracovního prostředí - např. při hraní na jiném počítači lze načíst profily uložené na jiném počítači.

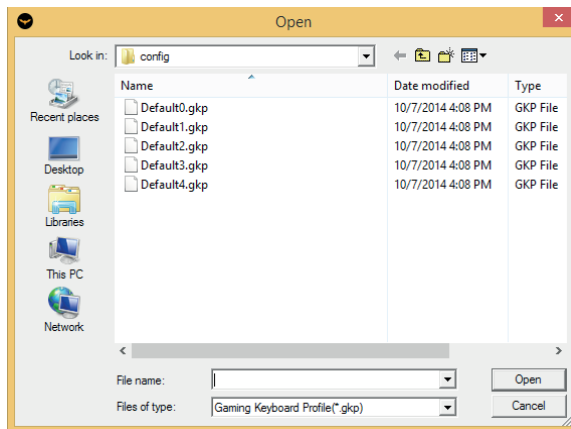
## 5.1 Vytvořit profil

1. Otevřete běžná nastavení a klikněte na „Create profile“ (Vytvořit profil). Nyní můžete přiřadit nový profil ke hře.
2. Potvrďte kliknutím na “OK”.



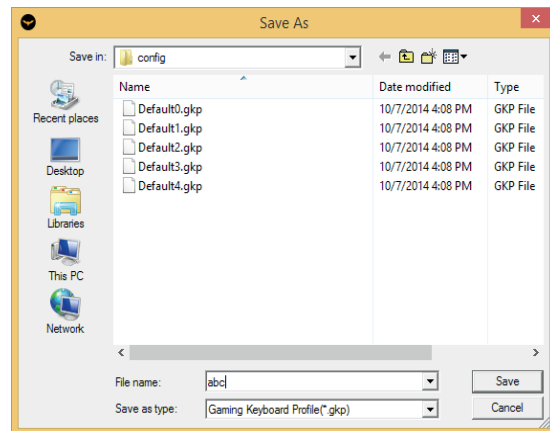
## 5.2 Načíst profil

1. Otevřete běžná nastavení a klikněte na „Load profile“ (Načíst profil).



2. Zvolte konfigurační soubor, který chcete načíst a poté klikněte na „Open“ (Otevřít).

## 5.3 Uložit profil

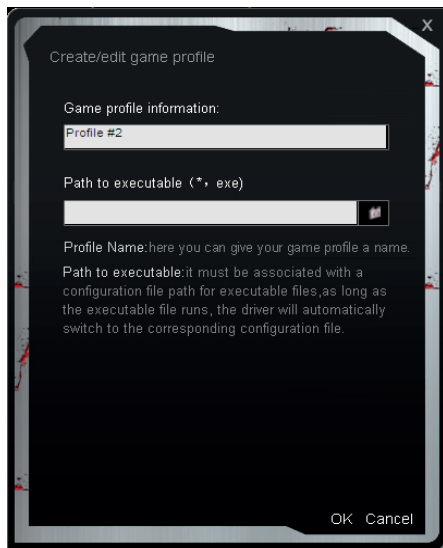


1. Otevřete běžná nastavení a klikněte na „Save profile“ (Uložit profil).
2. Vyberte adresář, kam má být profil uložen. V prohlížeči souborů pak klikněte na „Save“ (Uložit).



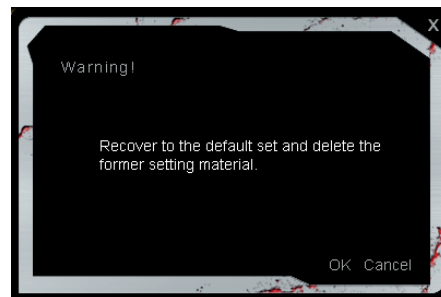
#### 5.4 Upravit profil

1. Změňte hru přiřazenou k profilu.
2. Potvrďte kliknutím na "OK".



#### 6. OBNOVENÍ VÝCHOZÍHO NASTAVENÍ

1. Klikněte na "Reset to default" (Obnovit výchozí).
2. Potvrďte kliknutím na "OK".



## INŠTALÁCIA OVLÁDAČA

1. Klávesnicu pripojte k počítaču a následne v inštalačnom balíku dvakrát kliknite súbor "setup.exe". Potom kliknite "Next" (Ďalej).
2. Vyberte priečinok, do ktorého chcete ovládač nainštalovať a kliknite "Next" (Ďalej).
3. Na displeji sa zobrazí okno inštalácie a proces inštalácie sa spustí automaticky.
4. Nakoniec sa na monitore zobrazí okno informujúce o ukončení procesu inštalácie. Kliknite "Finish" (Ukončiť).

## ROZHRANIE OVLÁDAČA



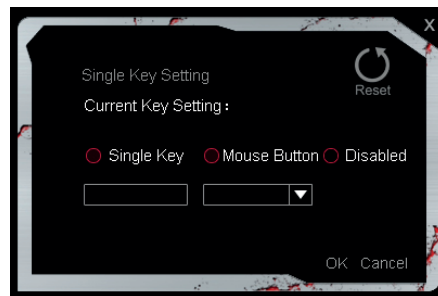
## KONFIGURÁCIA KLÁVESNICE

### 1. HLAVNÝ RIADIACI SYSTÉM

#### 1.1 Zmena klávesov

Kliknutím ľubovoľnej klávesy v hlavnej riadiacej oblasti ovládača vyvolajte dialógové okno.

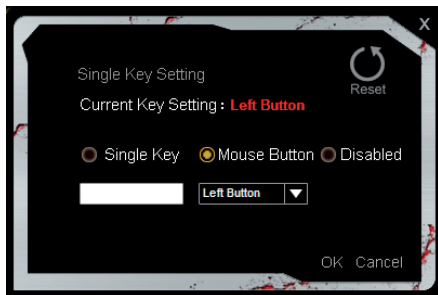
V dialógovom okne zadajte klávesu, ktorú chcete zmeniť, potvrdte "OK" a následne kliknite "Apply" (Použiť), napr. na nižšie uvedenom obrázku bude klávesa "Y" plniť funkciu klávesy "H".



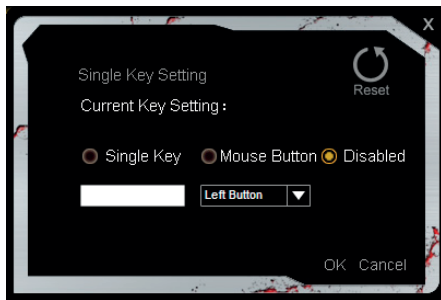
**Funkcie klávesov F1-F12, W, A, S, D, Prt Scr, Scrl Lock, Pause Break, Win, Fn a šípok nie je možné meniť.**

## 1.2 Priradenie klávesom funkcie myši

Na nižšie uvedenom obrázku je znázornené priradenie funkcie ľavého tlačidla myši klávesu R.



## 1.3 Deaktivácia klávesov



## 2. DEFINOVANIE MAKIER

Funkcia makier umožňuje definovať sériu klávesov na klávesnici. Presnejšie povedané, jedná sa o sériu akcií, súvisiacich so stlačením a pustením klávesov, pričom sa ukladá každé jedno stlačenie a pustenie klávesu, ako aj časový interval medzi týmito akciami. Časový interval sa môže uložiť automaticky; časový interval medzi dvoma po sebe idúcimi stlačeniami klávesov a časový interval medzi pustením a stlačením klávesu sa môže uložiť automaticky vo forme výstupných údajov.

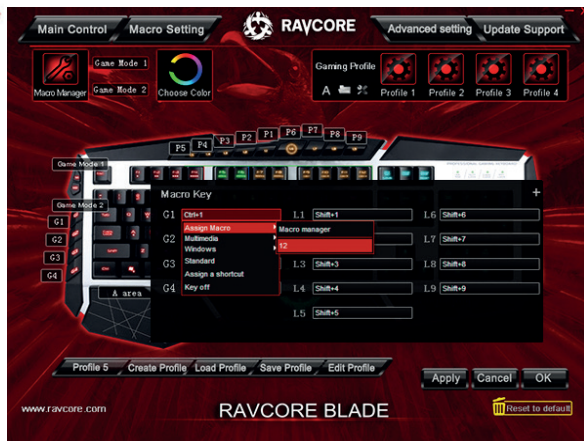
K dispozícii sú makro klávesy G1,G2,G3,G4,L1,L2,L3,L4,L5,L6,L7,L8,L9.

## 2.1 Prvá metóda tvorby makier

1. Kliknite ikonu Macro Manager (Správca makier) v ľavom hornom rohu obrazovky. Zobrazí sa dialógové okno.
2. Pre vytvorenie nového makra kliknite „New“ (Nové). Zadajte názov makra a potvrdte stlačením klávesy Enter (Potvrdiť). V pravej časti editora makier je možné označiť počet opakovaní v slučke a v prípade potreby aj automatické ukladanie časových intervalov medzi akciami. V pravej časti editora kliknite tlačidlo „Start recording“ (Spustiť nahrávanie), stlačte klávesy, ktoré chcete zadeinovať ako makro a následne stlačte „Stop Recording“ (Ukončiť nahrávanie) a „OK“.

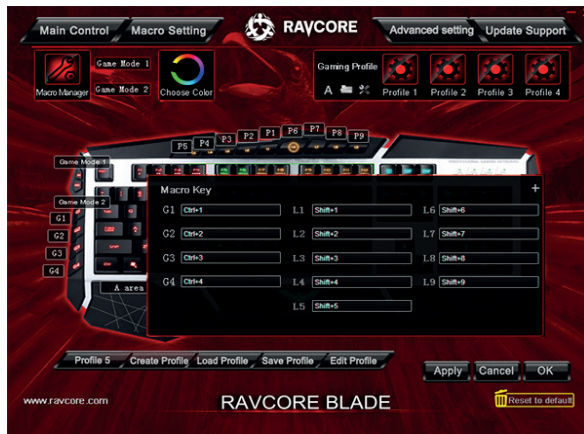


3. Kliknite tlačidlo Macro Setting (Nastavenie makier), a v dialógovom okne následne kliknite okienko rozbaľovacieho zoznamu príslušného makro klávesu, ktorého nastavenie chcete zmeniť. Na obrazovke sa zobrazí rozbaľovací zoznam, v ktorom vyhľadajte a vyberte vopred zadeinované makro, tak ako je znázornené na nižšie uvedenom obrázku.

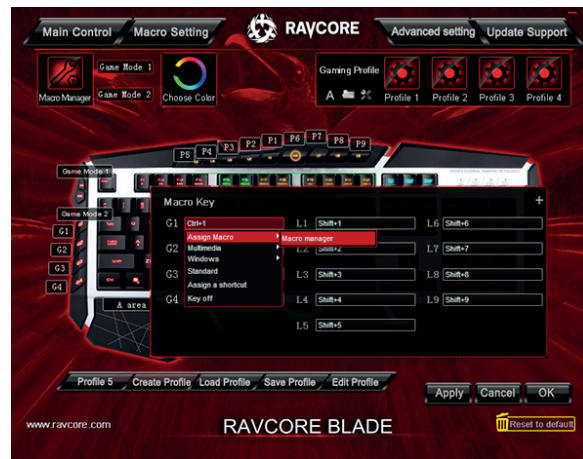


## 2.2 Druhá metóda tvorby makier

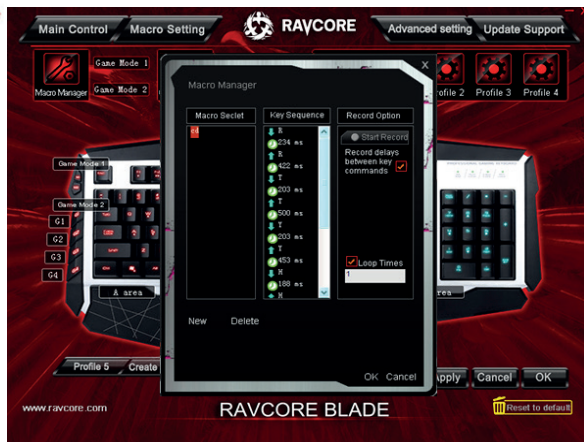
1. Kliknite tlačidlo Macro Setting (Nastavenie makier).



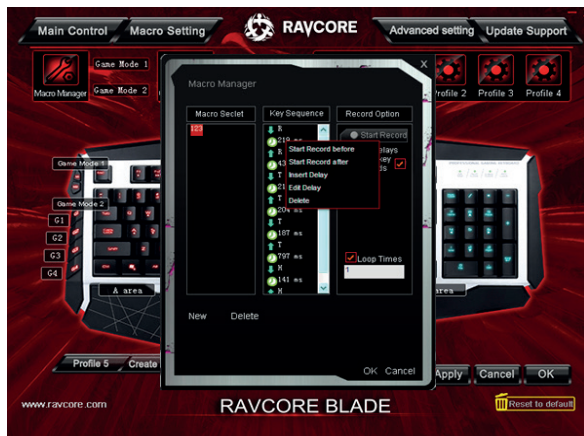
2. V dialógovom okne kliknite okienko požadovaného makro klávesu. Na obrazovke sa zobrazí rozbaľovací zoznam. V zozname vyberte možnosť „Macro manager“ (Správca makier).



2. Pre vytvorenie nového makra kliknite „New“ (Nové). Zadaťte názov a potvrdte stlačením klávesy Enter (Potvrdiť).
3. Kliknite na prave vytvorené makro, v pravej časti okna označte políčko pre opakovanie slučky a v prípade potreby aj automatické ukladanie časových intervalov medzi akciami. Následne kliknite tlačidlo „Start recording“ (Spustiť nahrávanie), zadajte klávesy, ktoré chcete nadefinovať ako makro, stlačte tlačidlo „Stop Recording“ (Ukončiť nahrávanie) a nakoniec „Apply“ (Použiť).

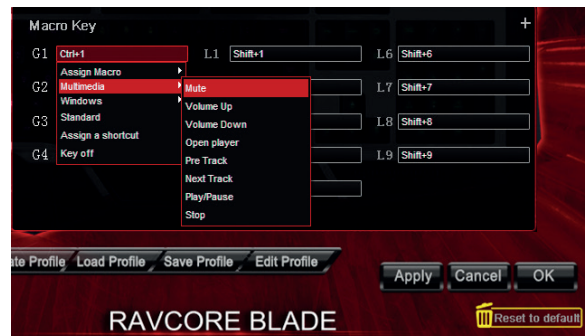


5. Makro je možné editovať kliknutím na zadané makro pravým tlačidlom myši.



## 2.3 Multimédiá

1. Kliknite okienko rozbaľovacieho zoznamu príslušného makro klávesu, zo zoznamu vyberte možnosť "Multimédiá", z ďalšieho zoznamu vyberte príslušnú funkciu a stlačte tlačidlo "Apply" (Použiť).



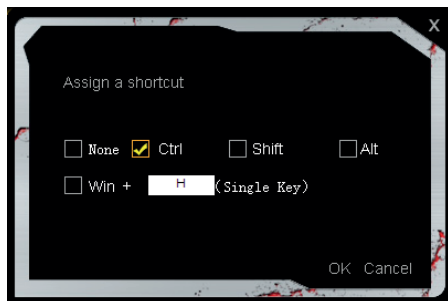
## 2.4 Správa okien

1. Kliknite okienko rozbaľovacieho zoznamu príslušného makro klávesu, zo zoznamu vyberte možnosť "Windows" (Okná), z ďalšieho zoznamu vyberte príslušnú funkciu a stlačte tlačidlo "Apply" (Použiť).



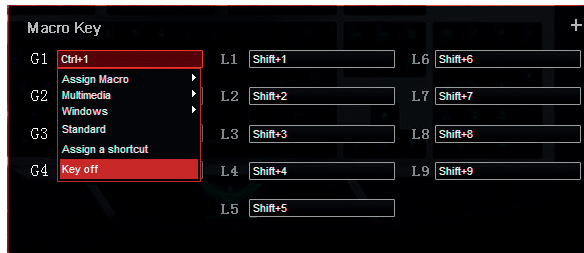
## 2.5 Priradenie klávesových skratiek

1. Kliknite okienko rozbaľovacieho zoznamu príslušného makro klávesu, ktorému chcete priradiť klávesovú skratku. Zo zoznamu vyberte možnosť "Assign a shortcut" (Priradiť skratku).
2. Označením príslušných políčok vyberte kombináciu klávesov a následne zadajte jeden alfanumerický kláves a voľbu nakoniec potvrdíte kliknutím tlačidla "Apply" (Použiť).



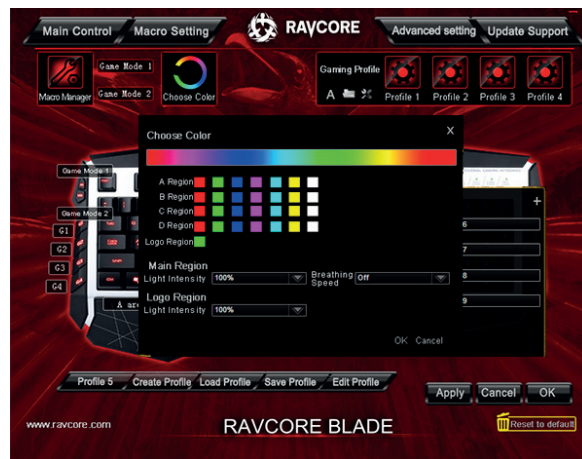
## 2.6 Deaktivácia klávesy (Key off)

1. Kliknite okienko rozbaľovacieho zoznamu príslušného makro klávesu a v rozbaľovacom zozname vyberte možnosť "Key off" (Kláves deaktivovaný). Následne kliknite tlačidlo "Apply" (Použiť).

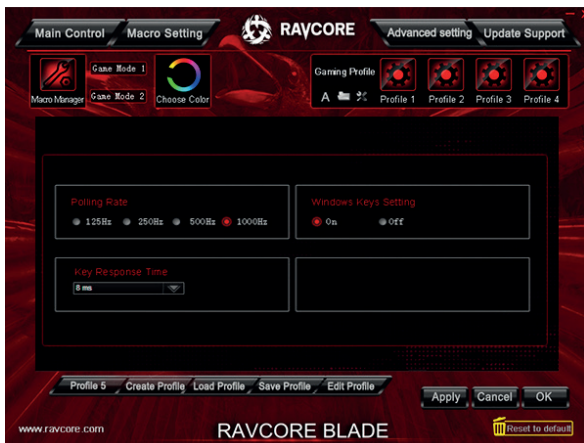


## 3. ZMENA FARBY

Kliknite tlačidlo „Choose Color“ (Vybrať farbu). Na obrazovke sa zobrazí dialógové okno, v ktorom nastavíte farbu a jej intenzitu jednotlivých oblastí ovládača.

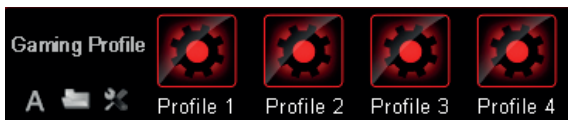


## 4. POKROČILÉ NASTAVENIA



## 5. ZMENA KONFIGURÁCIE

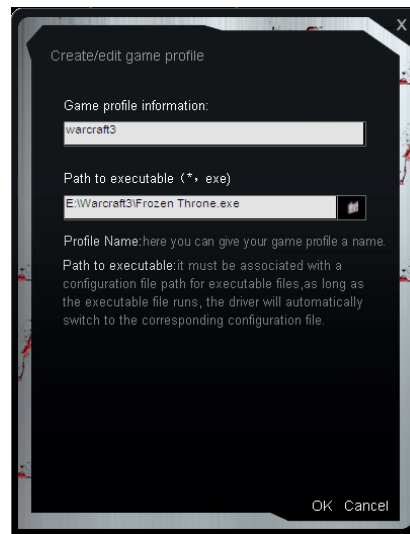
1. Každý konfiguračný súbor zodpovedá jednému režimu klávesnice. Táto možnosť môže byť veľmi užitočná pre hráčov, ktorí si chcú vytvoriť špecifické konfiguračné súbory určené pre rôzne hry. Ovládač klávesnice môže vďaka týmto súborom zmeniť aktuálnu konfiguráciu klávesnice na takú požadovanú konfiguráciu, ktorá je určená špeciálne pre danú hru. Po zadefinovaní konfigurácie klávesnice je možné nastavenia uložiť (odporúčame, aby mala konfigurácia meno súvisiace s príslušnou hrou). Ovládač poskytuje štyri konfiguračné súbory. Profil#1~ Profil#4. Je to sada Config súborov uložených štandardne v inštalačnom priečinku ovládača. Každý z nich priamo zodpovedá jednému zo štyroch aktuálne nastavených profilov užívateľského rozhrania.



2. Pre profile klávesnice sú k dispozícii nasledujúce funkcie: Create Profile (Vytvoriť profil), Load Profile (Načítať profil), Save Profile (Uložiť profil) a Edit Profile (Editovať profil). Umožňujú uložiť rôzne konfigurácie klávesnice, ktoré užívateľ momentálne na svojom PC nepoužíva, ale ktoré bude môcť načítať pred prípadným použitím v budúcnosti. Vďaka tejto funkcii nemusíte klávesnicu pred jej použitím v rôznych hrách vždy konfigurovať odznova. Po zmene operačného systému, napríklad v prípade pripojenia klávesnice k inému počítaču, je možné profile uložené na predchádzajúcom počítači jednoducho skopírovať.

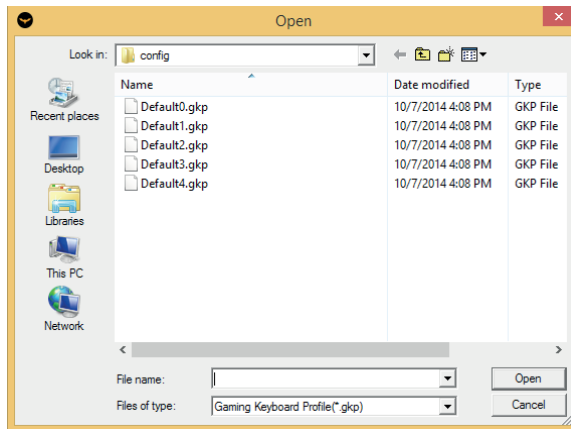
## 5.1 Vytvorenie profilu

1. V užívateľskom rozhraní sa prepnete na aktuálne nastavenia klávesnice, kliknite tlačidlo „Create Profile“ (Vytvoriť profil) a k novému profilu pridať hru.
2. Potvrďte kliknutím „OK“.



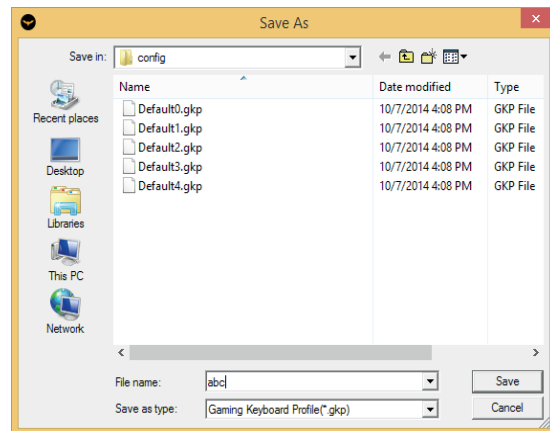
## 5.2 Načítanie profilu

1. V užívateľskom rozhraní sa prepnete na aktuálne nastavenia klávesnice, kliknite tlačidlo "Load Profile" (Načítať profil).



2. V dialógovom okne vyberte konfiguračný súbor, ktorý chcete načítať a následne kliknite tlačidlo „Open“ (Otvoriť).

## 5.3 Uloženie profilu

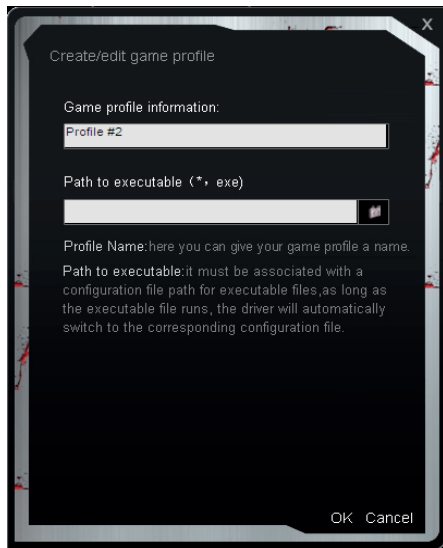


1. V užívateľskom rozhraní sa prepnete na aktuálne nastavenia klávesnice, kliknite tlačidlo "Save Profile" (Uložiť profil).
2. V dialógovom okne vyberte priečinok, do ktorého chcete súbor s profilom nastavení uložiť a následne kliknite tlačidlo „Save“ (Uložiť).



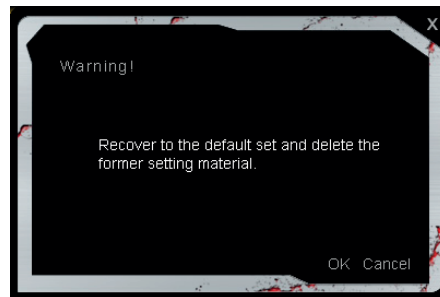
#### 5.4 Editovanie profilu

1. Zmeňte hru priradenú k danému profilu.
2. Potvrďte kliknutím "OK".



#### 6. OBNOVENIE VÝROBNÝCH NASTAVENÍ

1. Kliknite tlačidlo "Reset to default" (Obnoviť výrobné nastavenia).
2. Potvrďte kliknutím "OK".



## TREIBERINSTALLATION

1. Tastatur an den PC anschließen, dann zweimal „setup.exe“ im Installationspaket und anschließend „Next“ (weiter) klicken.
2. Den Ordner markieren, in dem der Treiber gespeichert werden soll. Anschließend „Next“ (weiter) klicken.
3. Auf dem Display wird das Installationsfenster angezeigt; die Software startet den Prozess automatisch.
4. Am Ende wird auf dem Monitor ein Fenster angezeigt, das über den Abschluss des Einstellungsvorgang informiert; „Finish“ (abschließen) klicken.

## TREIBER-INTERFACE

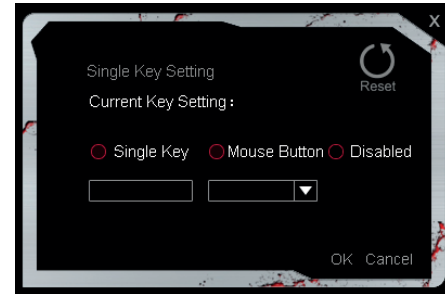


## TASTATUREINSTELLUNGEN

### 1. ZENTRALES STEUERUNGSSYSTEM

#### 1.1 Tasten ändern

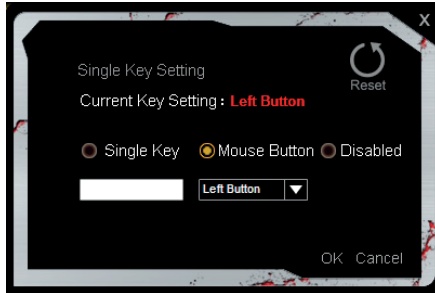
Eine beliebige Taste im zentralen Steuerungsbereich des Treibers anklicken, um das Dialogfenster anzuzeigen. Die zu ändernde Taste im Dialogfenster eingeben, mit „OK“ bestätigen und dann auf „Apply“ (anwenden) klicken. Beispiel: Auf der Abbildung oben funktioniert die Taste „Y“ jetzt als „H“.



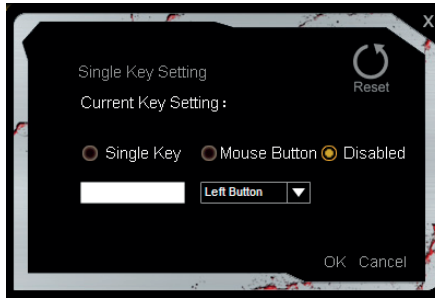
Die Funktionen der Tasten F1–F12, W, A, S, D, prt scr, scrl lock, pause break, Win, Fn und die Pfeiltasten können nicht geändert werden.

## 1.2 Nutzung einer Taste als Maus

Die folgende Abbildung zeigt, wie die Taste R die Funktion der linken Maustaste übernimmt



## 1.3 Deaktivieren von Tastenfunktionen



## 2. MAKROS DEFINIEREN

Die Makro-Funktion ermöglicht die Definierung von Tastenkombis auf der Tastatur. Genauer gesagt geht es dabei um eine Serie von Ereignissen infolge des Betätigens und Loslassens von Tasten und des Speicherns jedes Betätigens, Loslassens und Verzögerns von Tasten. Verzögerungen können automatisch gespeichert werden; die Zeit zwischen den aufeinanderfolgenden Tastenbetätigungen sowie die Zeit des Loslassens und

Betätigens einer Taste können automatisch als Ausgangsdaten gespeichert werden.

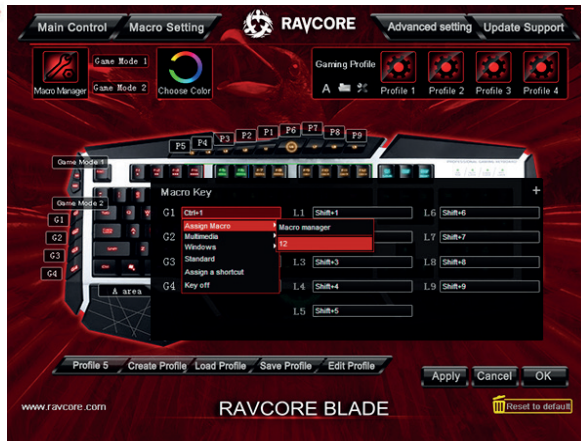
G1,G2,G3,G4,L1,L2,L3,L4,L5,L6,L7,L8,L9 sind Makro-Tasten.

## 2.1 Methode zur Generierung von Makros

1. Durch einen Klick auf die „Taste Macro Manager“ oben links auf dem Bildschirm wird ein Dialogfenster aufgerufen.
2. Auf „New“ (neu) klicken, um ein Makro zu erstellen; Name eingeben und mit Enter bestätigen. Die gewählten Zeitschleifen und bei Bedarf die automatische Verzögerung werden im Makro-Editor rechts gespeichert; „Start Record“ (Aufzeichnung starten) und die zu definierenden Eingabetasten anklicken; dann „Stop Record“ (Aufzeichnung stoppen) und „OK“ klicken.

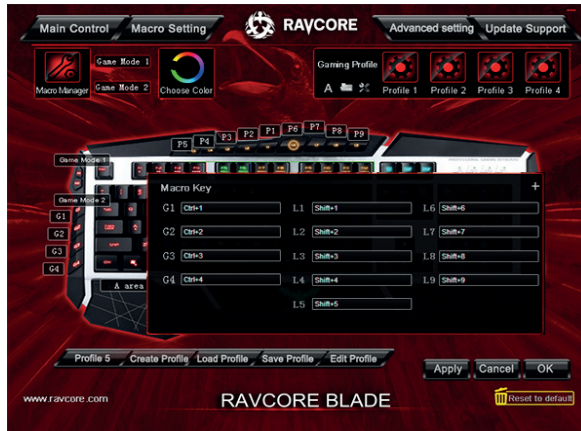


3. „Macro Setting (Makro-Einstellungen) und anschließend das Dialogfenster der Makro-Tasten anklicken, deren Einstellungen geändert werden sollen; auf dem Display wird das Menü angezeigt; definierte Makros wie unten gezeigt markieren.

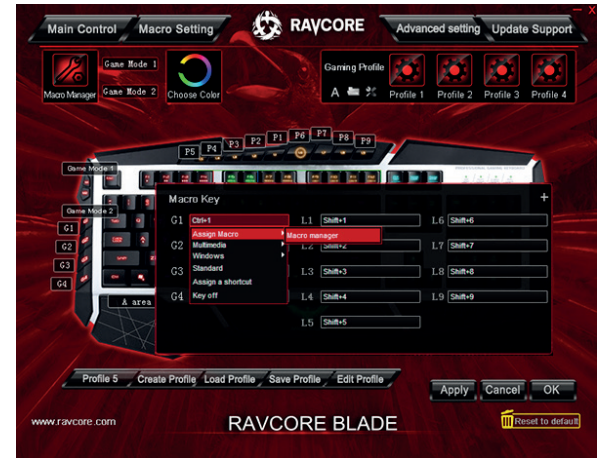


### 2.2.2. Methode zur Erstellung von Makros

1. „Macro Setting“ anklicken (Makro-Einstellungen).

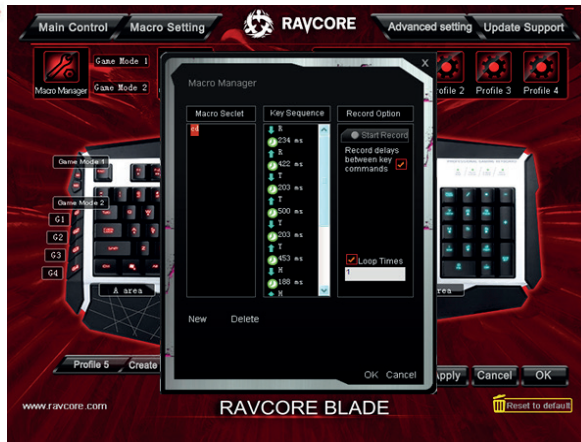


2. Dialogfenster der Makro-Taste anklicken; auf dem Display wird das Menü angezeigt. „Macro Manager“ anwählen.

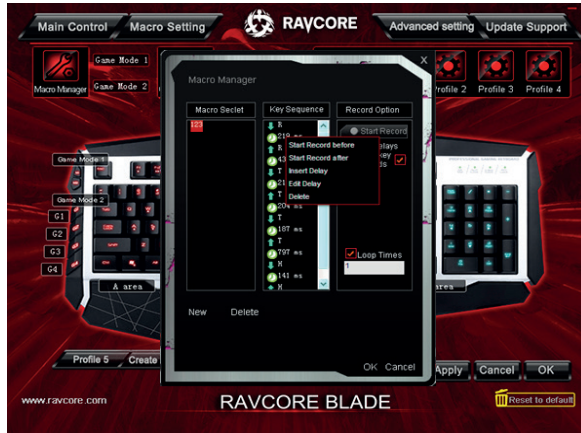


3. „New“ (neu) anklicken, um ein Makro zu erstellen; Bezeichnung eingeben und mit Enter bestätigen

4. Neu erstelltes Makro, die gewünschten Zeitschleifen und im Bedarfsfall die automatische Verzögerung im Makro-Editor auf der rechten Seite markieren; anschließend „Start Record“ (Aufzeichnung starten) und die zu definierenden Eingabetasten wählen; später „Stop Record“ (Aufzeichnung stoppen) klicken und mit „Apply“ (anwenden) bestätigen.



5. Die Makros können durch einen Klick mit der rechten Maustaste auf das eingegebene Makro geändert werden



### 2.3 Multimedia

1. Dialogfenster der Makro-Tasten anklicken, Option „Multimedia“ anwählen, die gewünschte Funktion markieren und anschließend mit der Taste „Apply“ (anwenden) bestätigen.



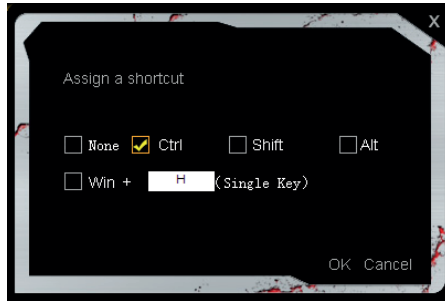
### 2.4 Fenster verwalten

1. Dialogfenster der Makro-Tasten anklicken, Option „Windows“ (Fenster) anwählen, die gewünschte Funktion markieren und anschließend mit der Taste „Apply“ (anwenden) bestätigen.



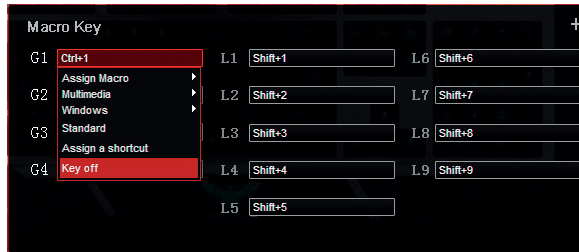
## 2.5 Tastenkürzel zuweisen

1. Im Dialogfenster die Makro-Tasten anklicken, die definiert werden sollen; Option „Assign a shortcut“ (Kürzel zuweisen) wählen
2. Tastenkombination markieren, einzelne Taste eingeben und dann mit „Apply“ (anwenden) bestätigen.



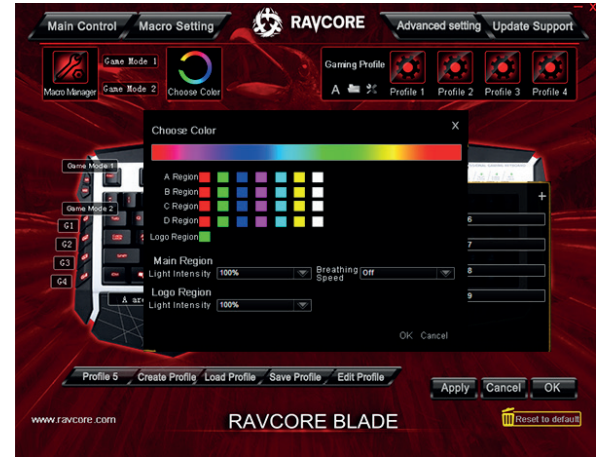
## 2.6 Taste deaktiviert (Key off)

1. Dialogfenster der Makro-Taste anklicken und die Option „Key off“ (Taste deaktiviert) markieren. Anschließend mit „Apply“ (anwenden) bestätigen.

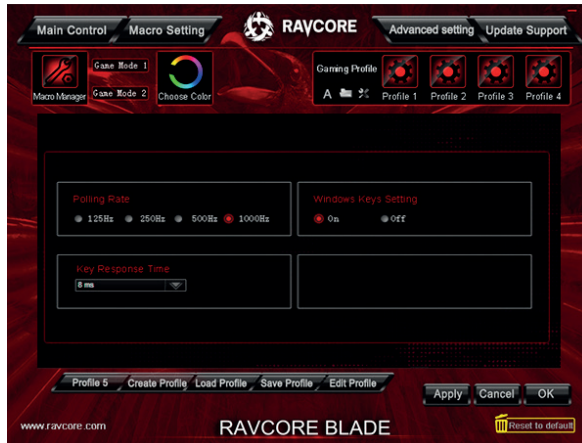


## 3. FARBE ÄNDERN

Nach einem Klick auf die Option „Choose Color“ (Farbe wählen) wird auf dem Display ein Dialogfenster angezeigt; nun können für alle Bereiche Farben und Intensität gewählt werden.

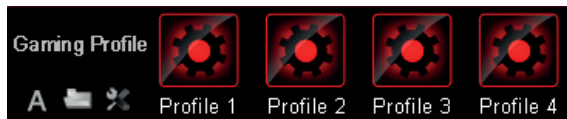


## 4. ERWEITERTE EINSTELLUNGEN



## 5. KONFIGURATION ÄNDERN

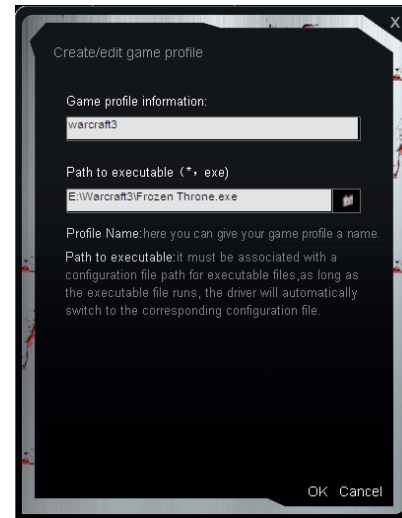
1. Jede Konfigurationsdatei entspricht dem jeweiligen Tastaturmodus; diese Option kann für Spieler bei der Erstellung von speziellen Dateien für die Spielekonfiguration sehr hilfreich sein. Der Tastaturreiber kann die laufende Tastenkonfiguration in ein auf das Spiel zugeschnittenes System ändern; nach Abschluss des Konfigurierungsvorgangs können die Einstellungen gespeichert werden (es wird empfohlen, die Konfiguration mit einem Namen zu versehen, der auf das jeweilige Spiel verweist). Der Treiber verfügt über vier Konfigurationsdateien: Profil#1~Profil#4. Der Standardpfad ist das Dateipaket Config im Installationskatalog des Treibers; dieses entspricht im System eins zu eins den gelinkten vier Spielprogrammen in den laufenden Einstellungen des Interface.



2. Die Tastatureinstellungen ermöglichen folgende Funktionen: Create Profile (Profil anlegen)/Load Profile (Profil laden)/Save Profile (Profil speichern)/Edit Profile (Profil ändern). Es können verschiedene Konfigurationen gespeichert werden, die vorübergehend auf dem PC des Users nicht genutzt werden. Diese können direkt vor der nächsten Verwendung geladen werden. Dank dieser Option ist es nicht nötig, die Tastatur für unterschiedliche Spiele jeweils neu einzustellen. Nach dem Wechsel der Betriebsumgebung, wie z.B. bei der Nutzung eines anderen PC, können die auf dem vorherigen PC gespeicherten Profile eingelesen werden.

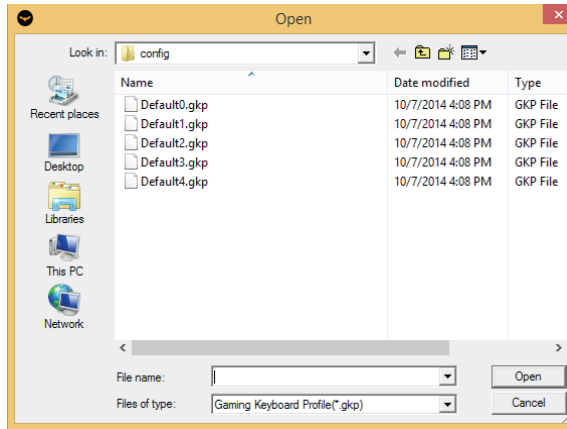
### 5.1 Profil anlegen

1. Laufende Einstellungen des Interface öffnen; „Create Profile“ (Profil anlegen) anklicken; jetzt kann ein neues Profil für das Spiel angelegt werden
2. Mit „OK“ bestätigen.



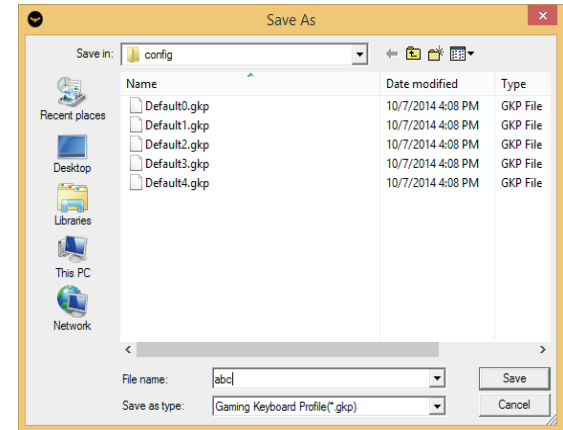
## 5.2 Profil laden

1. Interface für die laufenden Einstellungen öffnen, „Load Profile“ (Profil laden) anklicken.



2. Konfigurationsdatei wählen, die geladen werden soll; anschließend im Browserfenster „Open“ (öffnen) anklicken.

## 5.3 Profil speichern

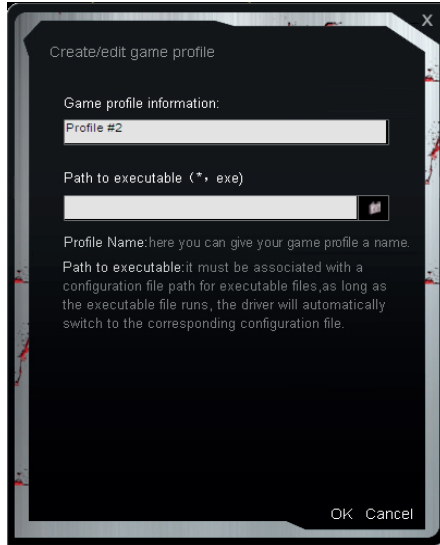


1. Im Interface für die laufenden Einstellungen „Save Profile“ (Profil speichern) anklicken.
2. Ordner markieren, in dem das Profil gespeichert werden soll; im Dateibrowser „Save“ (speichern) anklicken.



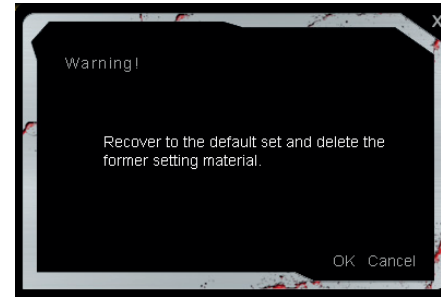
#### 5.4 Profil editieren

1. Im Profil gespeichertes Spiel ändern;
2. „OK“ klicken;



#### 6. STANDARDEINSTELLUNGEN WIEDERHERSTELLEN

1. „Reset do default“ klicken (Standardeinstellungen wiederherstellen).
2. Mit „OK“ bestätigen.



## ILLESZTŐPROGRAM TELEPÍTÉSE

1. Csatlakoztassa a billentyűzetet a számítógéphez, majd kattintson kétszer a „setup.exe” gombra a telepítő csomagban, majd klikkeljen a „Next” következő gombra.
2. Jelölje ki a mappát, amibe elmentésre kerül az illesztőprogram és kattintson a „Next” (következő) gombra.
3. A képernyőn megjelenik a telepítő ablak és a szoftver automatikusan elindítja a folyamatot.
4. Végezetül, a képernyőn megjelenik a beállítási folyamatok befejezéséről tájékoztató ablak, klikkeljen a „Finish” (befejez) gombra.

## VEZÉRLŐ INTERFÉSZE



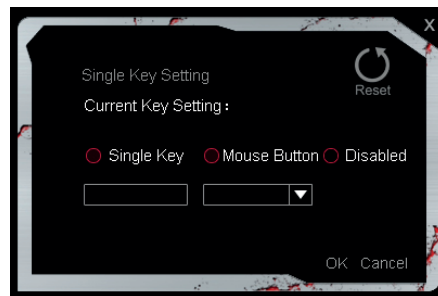
## BILLENTYŰZET KONFIGURÁLÁSA

### 1. FŐ VEZÉRLŐRENDSZER

#### 1.1 Billentyűcsere

A vezérlés fő tartományában klikkeljen az egyik billentyűre a párbeszéd ablak előhívásának érdekében.

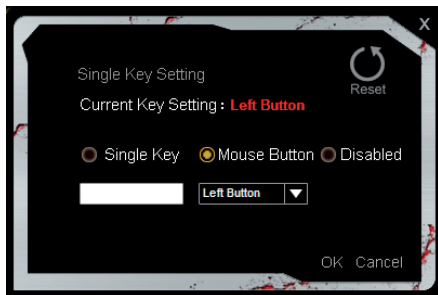
Adja meg azt a billentyűt, amit meg akar változtatni a párbeszéd ablakban és hagyja jóvá az „OK” gombbal, majd kattintson az „Apply” (alkalmaz) gombra. pl. Az alábbi ábrán az „Y” billentyű tölti majd be a „H” funkcióit.



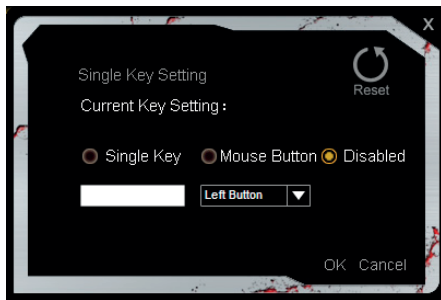
Az F1~F12, W, A, S, D, prt scr, scrl lock, pause break, Win, Fn valamint a nyíl billentyűk funkciói nem módosíthatóak.

## 1.2 Billentyűk egér funkció beállítása

Az alábbi ábra az R billentyű módosítását mutatja be az egér bal funkció gombjára.



## 1.3 Billentyűfunkciók kikapcsolása



## 2. MAKRÓK MEGHATÁROZÁSA

A makró funkció lehetővé teszi számos billentyű meghatározását a billentyűzeten. Pontosabban fogalmazva ez a billentyűk használatával és feloldásával kapcsolatos számos tevékenység sorozat, mindegyik billentyű használatának elmentésével, annak feloldásával és késleltetésével. A késleltetés automatikusan elmenthető; a billentyű következő használata közötti idő, a lassítási idő és a billentyű használati ideje elmenthető automatikusan, kimenő adatokként.

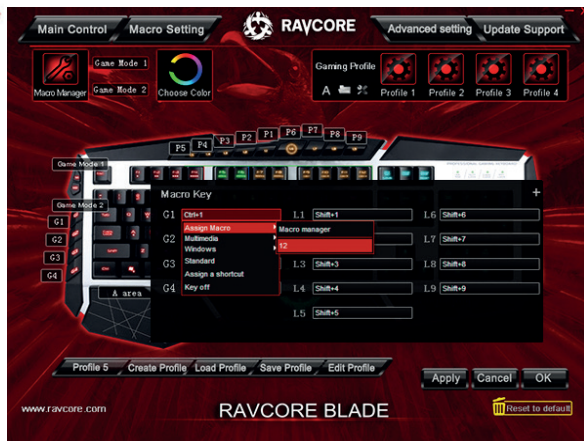
G1,G2,G3,G4,L1,L2,L3,L4,L5,L6,L7,L8,L9 ezek a makró billentyűk.

### 2.1 1 Makrók létrehozásának módja

1. Kattintson a Macro Manager billentyűre (makró kezelő) a képernyő bal felső sarkában; megjelenik a párbeszéd ablak.
2. Kattintson a „New” (új) gombra, hogy létrehozza a makró-t és adja meg a nevét és hagyja jóvá az ENTER (jóváhagy) billentyűvel. A kiválasztott looping time, valamint szükség esetén az automatikus késleltetés a makró szerkesztőben lesznek elmentve a jobb oldalon; kattinjen a „Start record” (mentés megkezdése) gombra, a belépési billentyűk, amiket meg kell határozni, majd a „Stop Record” (mentés befejezése), valamint az „OK” gomb.

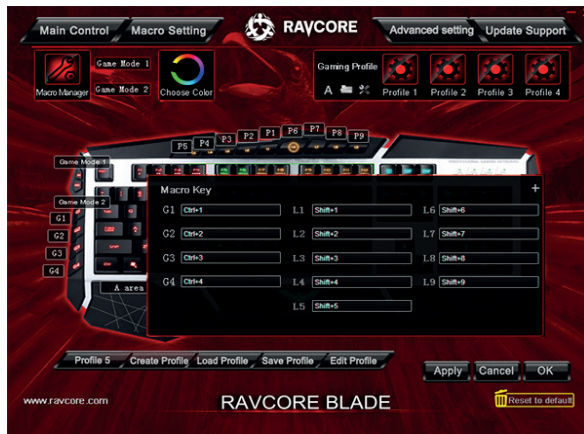


3. Kattintson a Macro Setting (makró beállítások) gombra, majd annak a makró gombnak a párbeszéd ablakára, amelyiknél meg akarja változtatni a beállításokat; a képernyőn megjelenik a menü , jelölje meg a makró meghatározást, ahogy az alábbi képen látható.

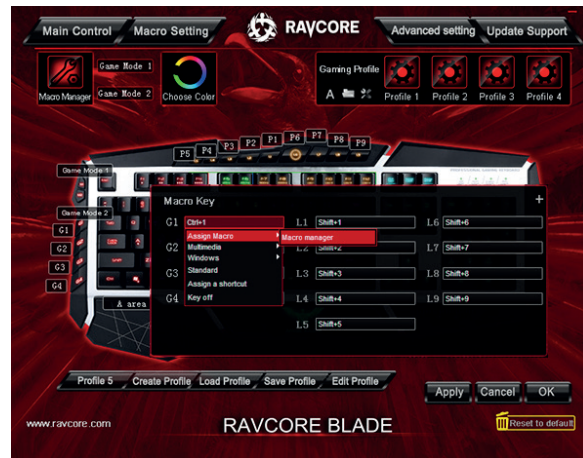


### 2.2.2. Makrók létrehozásának módja

1. Kiklikkeljen a Macro setting (makró beállítás) gombra.

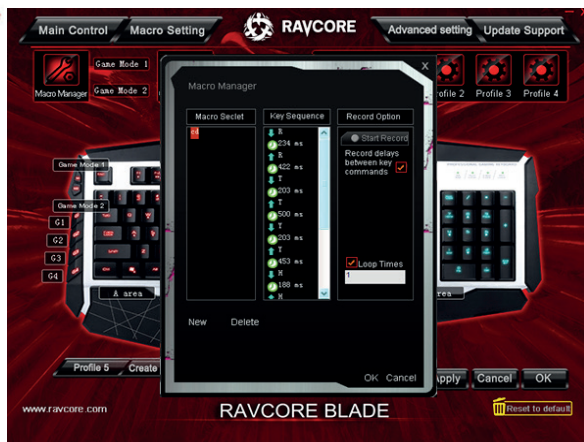


2. Kiklikkeljen a Macro billentyű párbeszéd ablakára; a képernyőn megjelenik a menü. Válassza ki a „Macro Manager” (makró kezelést).

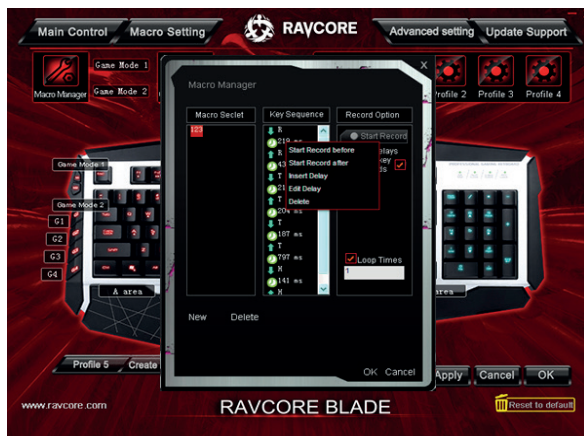


3. Kattintson a „New” (új) gombra, hogy létrehozza a makrókat és adja meg a nevét és hagyja jóvá az ENTER (jövőhagy) billentyűvel.

4. Jelölje ki a létrehozott makrókat, a kiválasztott looping időt, valamint szükség esetén az automatikus késleltetés a makró szerkesztőben lesznek elmentve a jobb oldalon; ezt követően klikkeljen a „Start record” (mentés megkezdése) gombra, a belépési billentyűk, amiket meg kell határozni, majd a „Stop Record” (mentés befejezése), valamint az „OK” gombra.



5. A makrókat az egér jobb gombjának megnyomásával szerkeszthetjük, a bevitt makró esetében



### 2.3 Multimédia

1. Kiklikkeljen a Macro billentyű párbeszéd ablakára, válassza a „Multimedia”-t, jelölje be egy funkciót és klikkeljen az „Apply” alkalmaz gombra.



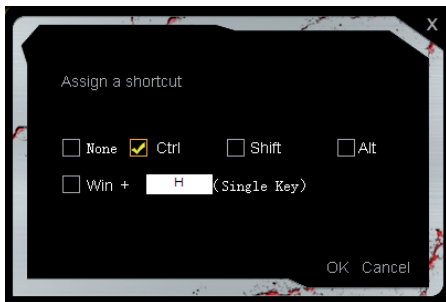
### 2.4 Ablak kezelés

1. Kiklikkeljen a Macro billentyű párbeszéd ablakára, válassza a „Windows”-t, jelölje be a kívánt funkciót, majd és klikkeljen az „Apply” alkalmaz gombra.



## 2.5 Gyorsbillentyűk hozzárendelése

1. Kiklikkeljen annak a Macro billentyűnek a párbeszéd ablakára, amit meg kíván határozni, válassza ki az „Assign shortcut” (gyorsbillentyű hozzárendelése) opciót.
2. Jelölje meg a billentyűkombinációkat, adja meg az egyéni billentyűt, majd hagyja jóvá az „Apply” (alkalmaz) gombbal.



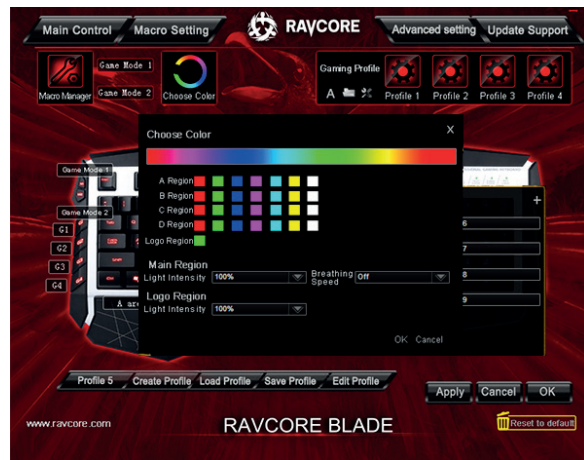
## 2.6 Kikapcsolt billentyű (Key off)

1. Kiklikkeljen a Macro billentyű párbeszéd ablakára és jelölje be a „Key off” (kikapcsolt billentyűt, majd klikkeljen az „Apply” alkalmaz gombra.

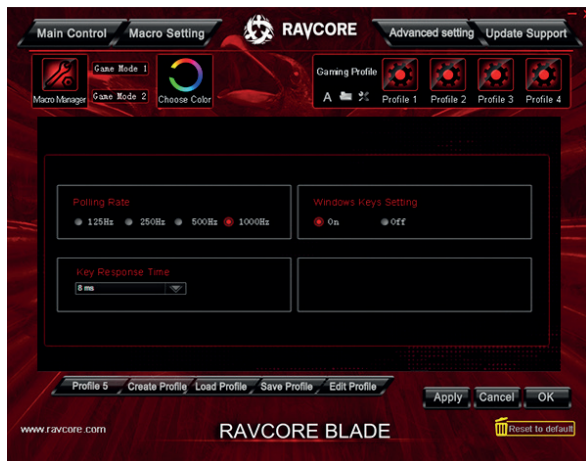


## 3. SZÍN MÓDOSÍTÁS

Klikkeljen a „choose color” (szín kiválasztása) opcióra, a képernyőn megjelenik a párbeszéd ablak; állítsa be mindegyik terület színét és intenzitását.

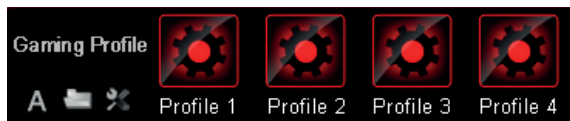


## 4. HALADÓ BEÁLLÍTÁSOK



## 5. KONFIGURÁCIÓ MÓDOSÍTÁSA

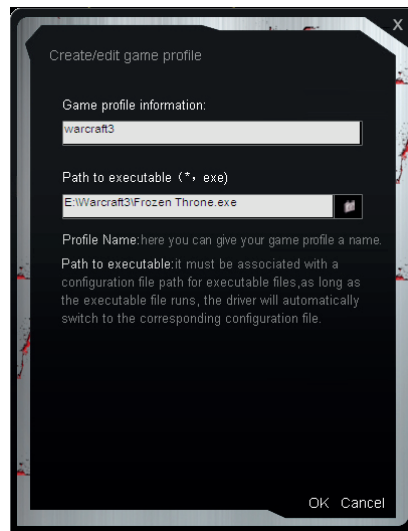
1. Minden egyes konfigurációs fájl megfelel a billentyűzet adott módjának; ez az opció nagyon hasznos lehet a játékosok számára a játék konfiguráció irányított fájljainak létrehozási folyamatában. A billentyűzet illesztőprogramja módosíthatja a billentyűk aktuális beállításait a játékhoz rendelt rendszerhez; a konfiguráció meghatározásának befejezése után a beállítások elmenthetők (ajánlott a konfigurációt a neki megfelelő játékhoz rendelt névvel ellátni) Az illesztőprogram négy konfigurációs fájljal ellátott: A Profil#1~ Profil#4, alapértelmezett útvonal a Config fájlok csomagja az illesztőprogramot telepítő könyvtárban; a rendszerben egy az egyben megfelel a játék négy programjának az interfész aktuális beállításában.



2. A billentyűzet beállításai a következő funkciókat hoznak létre: create profile (profil létrehozása) / load profile (profil beolvasása) / save profile (profil mentése) / edit profile (profil szerkesztése). Különböző konfigurációk menthetőek, amik a felhasználói PC éppen használatban vannak. Közvetlenül beolvashatók a következő használat előtt. Ez az opció lehetővé teszi a billentyűzet minden egyes alkalommal való beállításának elkerülését a különböző játékok során való használatkor. Az operációs rendszer módosításakor, például más számítógép használata esetén, beolvashatók az előző számítógépen elmentett profilok.

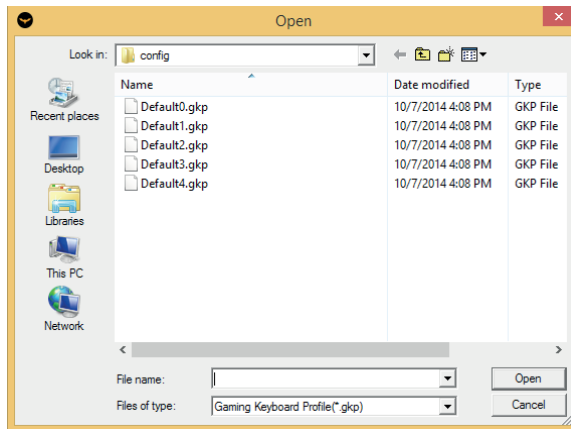
### 5.1 Profil létrehozása

1. Hozza létre az interfész aktuális beállításait, kattikljen a „Create profile” (profil létrehozása) gombra; most hozzá lehet rendelni az új profilt a játékhoz.
- 2) „OK” gombbal jóváhagyás.



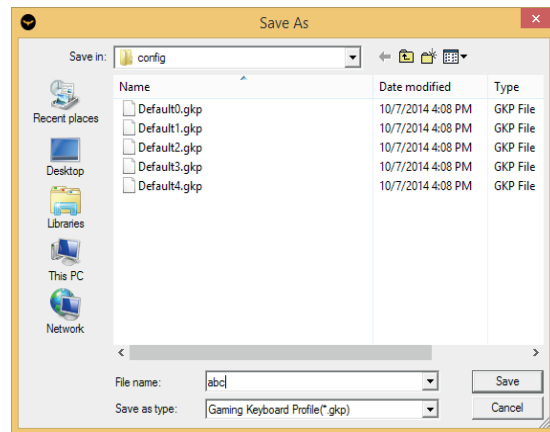
## 5.2 Profil beolvasása

1. Nyissa meg az aktuális beállítások interfészét, klikkeljen a „Load profile” (profil beolvasása) gombra.



2. Válassza ki a konfigurációs fájlt, amit be szeretne olvasni, majd klikkeljen az „open” (megnyitás) gombra a böngésző ablakában.

## 5.3 Profil mentése

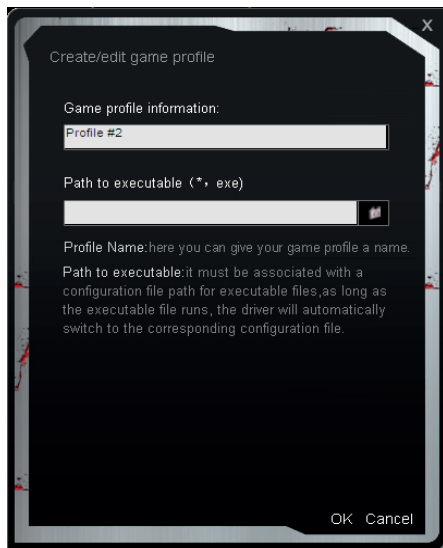


1. Az aktuális beállítások interfészében klikkeljen a „Save profile” (profil mentése) gombra.
2. Jelölje ki a mappát, amibe el kívánja menteni a profilt; a fájlt a böngészőben klikkeljen a „save” (mentés) gombra.



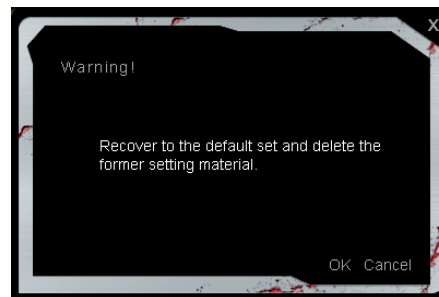
#### 5.4 Profil módosítása

1. Változtassa meg a profilhoz tartozó játékot
2. Kiklikeljen az „OK” gombra.



#### 6. ALAPÉRTELMEZETT BEÁLLÍTÁSOK VISSZAÁLLÍTÁSA

1. Kiklikeljen a „Reset to default” (alapértelmezett beállítások visszaállítása) gombra
2. „OK” gombbal jóváhagyás.



## УСТАНОВКА ДРАЙВЕРА

1. Подключить клавиатуру к компьютеру, а затем два раза нажать «setup.exe» в установочном пакете, затем нажать «Next» (следующий шаг).
2. Выделить папку, в которую следует записать драйвер и нажать «Next» (следующий шаг).
3. На экране отобразится окно установки, а программа автоматически запустит процесс установки.
4. В конце процесса на экране отобразится окно с информацией о завершении процесса настроек, нажать «Finish» (завершить).

## ИНТЕРФЕЙС ДРАЙВЕРА

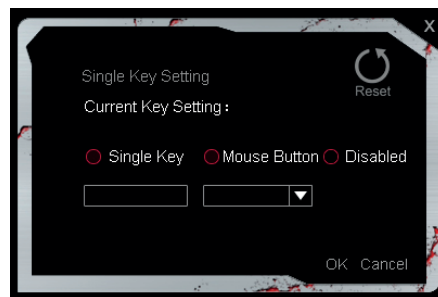


## КОНФИГУРАЦИЯ КЛАВИАТУРЫ

### 1. ОСНОВНАЯ СИСТЕМА УПРАВЛЕНИЯ

#### 1.1 Изменение клавиш

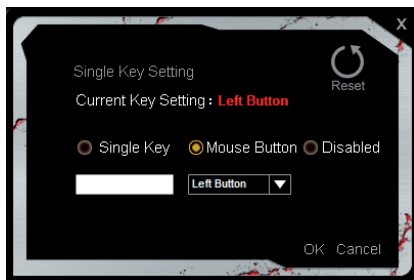
Нажать любую клавишу в верхней области управления драйвера для отображения диалогового окна. Ввести клавишу, которая должна быть изменена, в диалоговое окно, подтвердить с помощью «ОК», а затем нажать «Apply» (применить).  
напр. На нижеприведенной картинке клавиша «Y» будет выполнять функции «H».



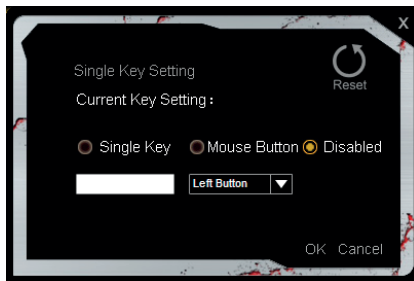
Функции клавиш F1-F12, W, A, S, D, prt scr, scr1 lock, pause break, Win, Fn и клавишей-стрелок не могут быть изменены.

## 1.2 Настройка клавишей в функции мыши

На нижеприведенной картине представлено изменение клавиши R на функции левой кнопки мыши.



## 1.3 Выключение функции клавишей



## 2. ОПРЕДЕЛЕНИЕ МАКРОСОВ

Функция макросов позволяет закрепить выполнение данного макроса за определенным сочетанием клавишей на клавиатуре. Строго говоря, это сочетание событий, связанных с нажатием и отпусканием клавишей, сохранением каждого использования клавиши, ее отпуска и задержки. Задержка может сохраняться автоматически; время, протекающее между следующими нажатиями клавишей, время задержки и удержания клавиши могут записываться автоматически в качестве исходных данных.

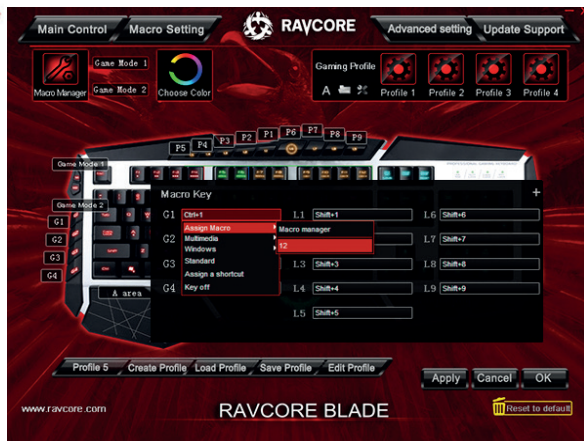
G1, G2, G3, G4, L1, L2, L3, L4, L5, L6, L7, L8, L9 это клавиши макросов.

## 2.1 Метод 1 создания макросов

1. Нажать клавишу Macro Manager (управление макросами) в левой верхней части экрана; отобразится диалоговое окно.
2. Нажать «New» (новый) для создания макроса, ввести название и подтвердить, нажимая Enter (подтвердить). Избранные времена выполнения цикла и автоматическая задержка будут записываться в редакторе макросов с правой стороны; нажать «Start record» (начать запись), входные клавиши, которые следует определить, а затем «Stop Record» (завершить запись) и нажать «OK».

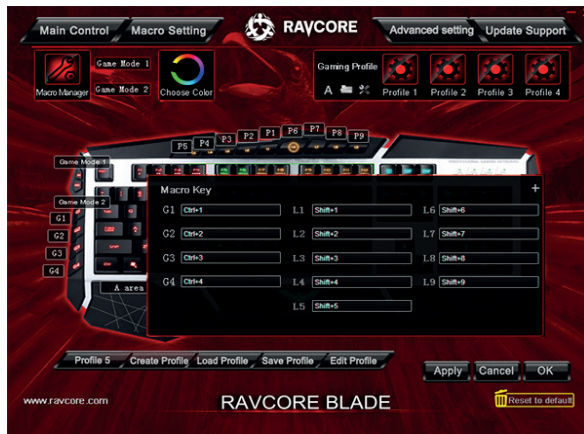


3. Нажать Macro Setting (настройки макросов), а затем диалоговое окно клавишей макросов, настройки которых вы желаете поменять; на экране отобразится меню; маркировать определенные макросы в соответствии с нижеприведенной картиной.

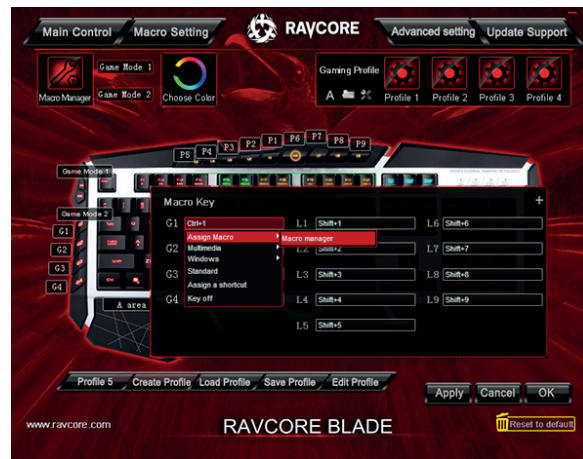


## 2.2 Метод 2 создания макросов

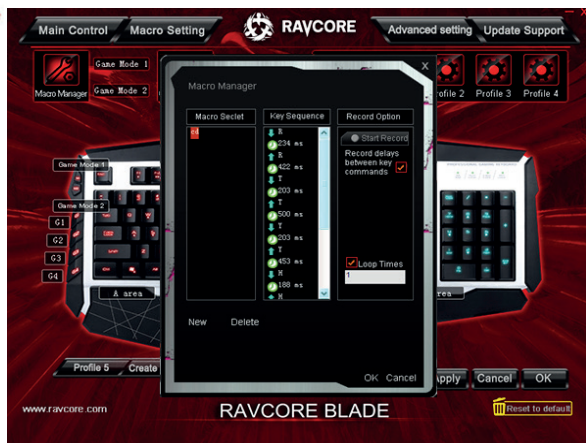
1. Нажать Macro setting (настройки макросов).



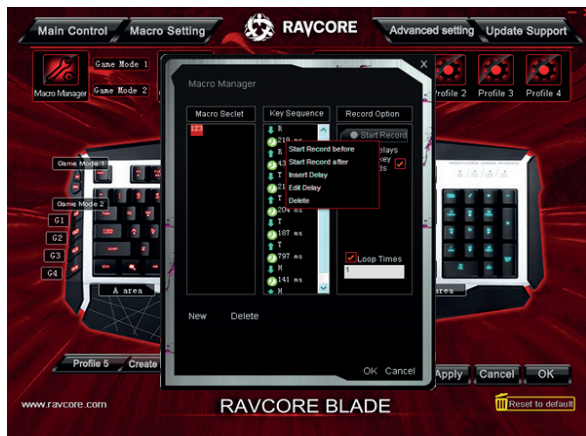
2. Нажать диалоговое окно клавиши Macro; на экране отобразится меню. Выбрать «Macro manager» (управление макросами).



3. Нажать «New» (новый) для создания макроса; ввести название и подтвердить, нажимая Enter (подтвердить).
4. Маркировать созданный макрос, избранные времена выполнения цикла и, если это необходимо, автоматическую задержку в редакторе макросов с правой стороны, затем нажать «Start record» (начать запись), входные клавиши, которые следует определить, а затем «Stop Record» (завершить запись) и нажать «Apply» (применить).



5. Макросы можно редактировать, щелкая правой кнопкой мышки на введенный макрос.



### 2.3 Мультимедиа

1. Нажать диалоговое окно клавишей Macro, избрать «Multimedia», маркировать требуемую функцию и нажать «Apply» (применить).



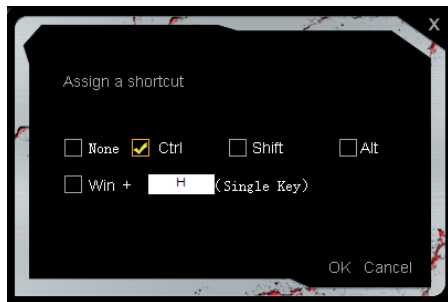
### 2.4 Управление окнами

1. Нажать диалоговое окно клавишей Macro, избрать «Windows» (окна), выделить требуемую функцию, а затем подтвердить нажатием клавиши «Apply» (применить).



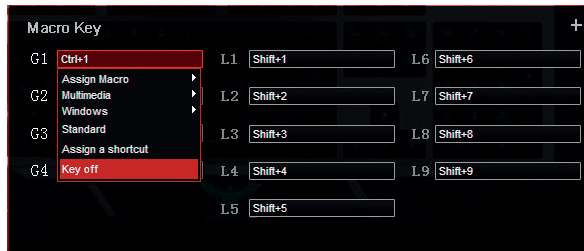
## 2.5 Настройка клавиатурных сокращений

1. Нажать диалоговое окно клавишей Macro, которые должны быть определены, выбрать опцию «Assign a shortcut» (назначить сочетание)
2. Маркировать сочетание клавишей, ввести отдельную клавишу, а затем нажать «Apply» (применить).



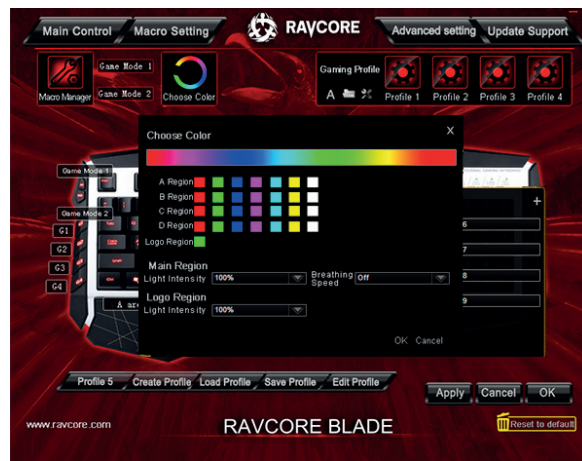
## 2.6 Выключенная клавиши (Key off)

1. Нажать диалоговое окно клавиши Macro, избрать опцию «Key off» (выключенная клавиша), а затем подтвердить нажатием клавиши «Apply» (применить).

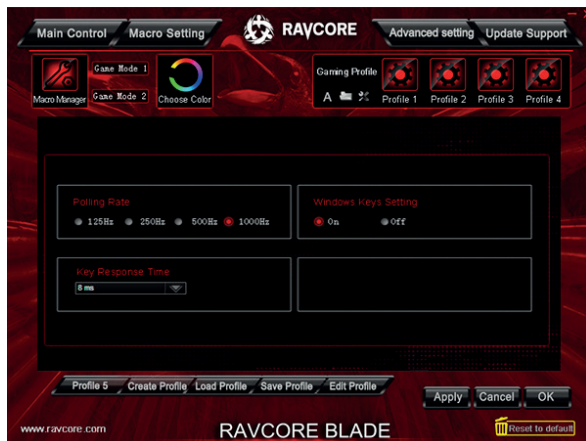


## 3. ИЗМЕНЕНИЕ ЦВЕТА

Нажать опцию «choose color» (выбрать цвет), на дисплее отобразится диалоговое окно, настроить цвет и интенсивность каждой области.

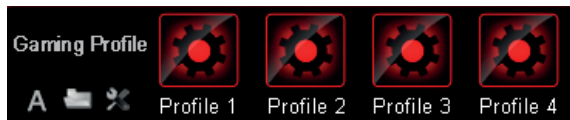


## 4. ПРОДВИНУТЫЕ НАСТРОЙКИ



### 5. ИЗМЕНЕНИЕ КОНФИГУРАЦИИ

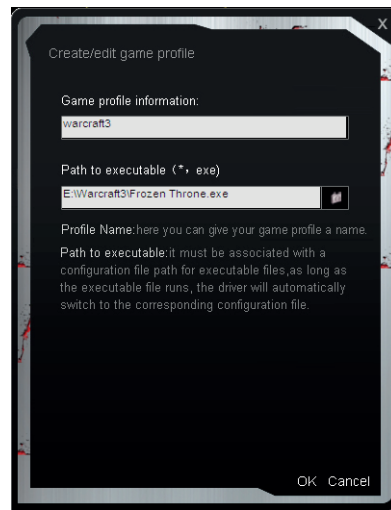
1. Каждый файл конфигурации соответствует данному режиму клавиатуры; эта опция может быть полезной для игроков в процессе создания направленных файлов конфигурации игры. Драйвер клавиатуры может изменить текущую конфигурацию клавишей на схему, адаптированную к игре; по завершении определения конфигурации можно записать настройки (рекомендуется присвоить данной конфигурации наименование, связанное с соответствующей игрой). Драйвер оснащен четырьмя файлами конфигурации: Profil#1~ Profil#4, файлы записаны по умолчанию в пакете Config в папке инсталляции драйвера; они соответствуют один к одному четырем программам игр в текущих настройках интерфейса.



2. Настройки клавиатуры создают следующие функции: create profile (создать профиль)/load profile (загрузить профиль)/save profile (записать профиль)/edit profile (редактировать профиль). Можно записать различные конфигурации, которые в данный момент не используются на ПК пользователя. Их можно загружать непосредственно перед следующим использованием. Эта опция позволяет избежать многократных настроек клавиатуры во время использования разных игр. После изменения операционной среды, например, в случае использования другого компьютера, можно ввести профили, записанные на предыдущем компьютере.

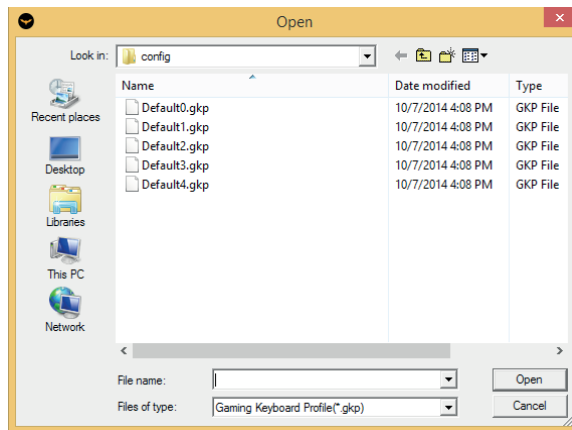
### 5.1 Создать профиль

1. Открыть текущие настройки интерфейса, нажать «Create Profile» (создать профиль); сейчас можно присвоить новый профиль игре.
2. Подтвердить, нажимая «OK».



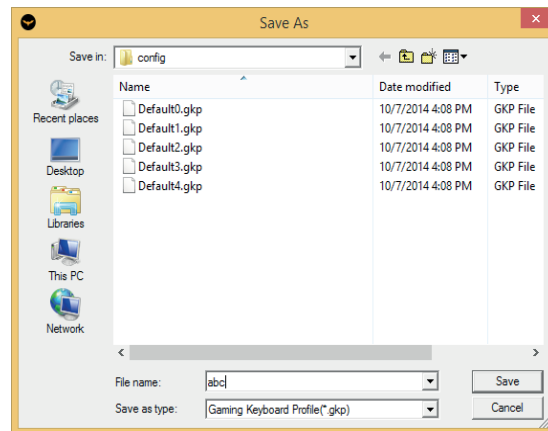
## 5.2 Загрузить профиль

1. Открыть интерфейс текущих настроек, нажать «Load Profile» (загрузить профиль).



2. Выбрать файл конфигурации, который следует загрузить, а затем нажать «открыть» (открыть) в окне файлового менеджера.

## 5.3 Записать профиль

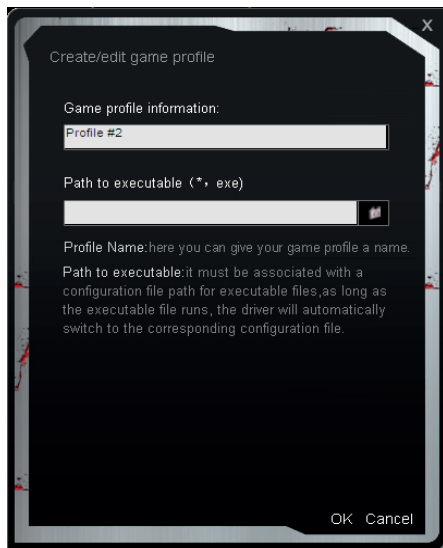


1. В интерфейсе текущих настроек нажать «Save Profile» (записать профиль)
2. Маркировать папку, в которую следует записать профиль; в файловом менеджере нажать «save» (записать).



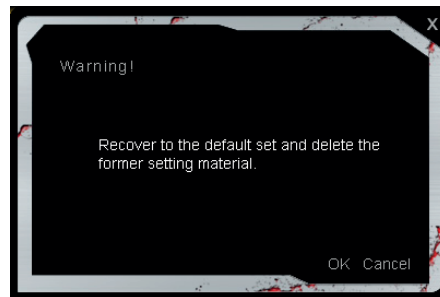
#### 5.4 Редактировать профиль

1. Изменить игру, присвоенную данному профилю
2. Нажать «OK»



#### 6. ВОССТАНОВЛЕНИЕ НАСТРОЕК ПО УМОЛЧАНИЮ

1. Нажать «Reset to default» (восстановить настройки по умолчанию)
2. Подтвердить, нажимая «OK».





**RAYCORE**

**RAVENS CORE  
GAMING**



Producent:  
Megabajt Sp. z o.o., ul. Rydygiera 8,  
01-793 Warszawa