

raven

MY SMART KITCHEN



Wyciskarka wolnoobrotowa

slow juicer

EWW006X



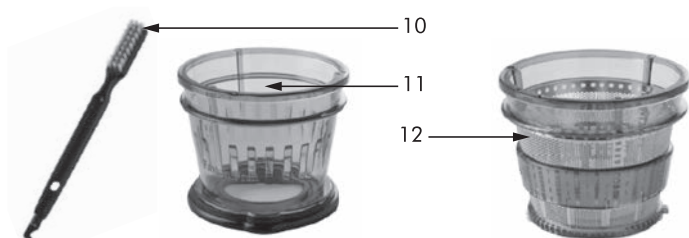
Gratulujemy zakupu naszego Urządzenia i witamy wśród Użytkowników produktów marki RAVEN!

Przed włączeniem Urządzenia i rozpoczęciem jego użytkowania uważnie przeczytaj instrukcję i zachowaj ją do wglądu.

Opis wyciskarki
wolnoobrotowej
EWW006X:

1. Popychacz
2. Pokrywa
3. Zgniatacz ślimakowy
4. Siatko do soków
5. Kosz
6. Separator
7. Włącznik/wyłącznik
8. Wylot soku z korkiem
9. Korpus
10. Szczoteczka
11. Siatko do sorbetów
12. Siatko do przecierów/smoothie





Przed uruchomieniem wyciskarki wolnoobrotowej (Urządzenia) i rozpoczęciem jej eksploatacji dokładnie przeczytaj instrukcję obsługi. Stosuj się do instrukcji obsługi przy każdym użyciu Urządzenia. Producent nie bierze odpowiedzialności za szkody wynikające z niewłaściwego lub niezgodnego z instrukcją użycia Urządzenia. Niewłaściwe lub niezgodne z instrukcją użycie Urządzenia stwarza niebezpieczeństwo dla życia lub zdrowia.

ZALECENIA BEZPIECZEŃSTWA

- Przed pierwszym użyciem Urządzenia dokładnie przeczytaj instrukcję.
- Prosimy zachować instrukcję obsługi Urządzenia na przyszłość. Jeśli przekazujesz Urządzenie innej osobie, dotychczas do niego.
- Urządzenie może być używane przez osoby o ograniczonej zdolności fizycznej, czuciowej lub psychicznej oraz osoby bez doświadczenia i wiedzy, jeżeli są one pod nadzorem lub korzystają z Urządzenia bezpiecznie, zgodnie z instrukcją obsługi i rozumieją zagrożenia.

- Dzieciom nie wolno się bawić Urządzeniem.
- Dzieci nie mogą użytkować Urządzenia. Dzieci nie zdają sobie sprawy z zagrożeń, które wiążą się z używaniem Urządzeń elektrycznych.
- Trzymaj Urządzenie i jego przewód zasilający z dala od dzieci.
- Zawsze odłączaj od źródła zasilania Urządzenie, jeśli znajduje się ono bez nadzoru, oraz przed jego montażem, demontażem lub czyszczeniem.
- Nie korzystaj z Urządzenia, jeśli obracające się sitko lub osłona zabezpieczająca są uszkodzone lub widać na nich pęknięcia.
- **Ostrzeżenie!** Niewłaściwe użycie Urządzenia grozi urazem.
- Urządzenie jest przeznaczone wyłącznie do użytku domowego i nie nadaje się do zastosowania w warunkach przemysłowych.
- Urządzenie jest zasilane elektrycznie, prądem zmiennym o napięciu 220–240 V~ 50/60 Hz. Przed podłączeniem Urządzenia do gniazdka sieci elektrycznej sprawdź, czy jej parametry odpowiadają powyższym wymaganiom.
- Gniazdko elektryczne powinno być wyposażone w bolec ochronny.
- Nie zanurzaj korpusu Urządzenia, przewodu zasilającego ani jego wtyczki w wodzie lub innej cieczy. Zanurzenie w wodzie lub innej cieczy grozi porażeniem prądem.
- Jeśli elementy zewnętrzne Urządzenia zostały zalane, dokładnie je wysusz, zanim włączysz Urządzenie do sieci.

- Uważaj, żeby przewód zasilający nie stykał się z ostrymi krawędziami ani z gorącymi powierzchniami, grozi to jego uszkodzeniem.
- Nie używaj Urządzenia, jeżeli wykazuje ono jakiegokolwiek oznaki uszkodzenia lub jeżeli zostało upuszczone na podłogę.
- Aby zapewnić prawidłową eksploatację Urządzenia oraz zachować wszelkie zasady bezpieczeństwa, naprawy Urządzenia, w tym wymiana przewodu zasilającego, muszą być przeprowadzane przez serwis producenta.
- Wyciągaj wtyczkę Urządzenia z gniazdka elektrycznego:
 - po każdym użyciu Urządzenia,
 - w razie jakichkolwiek podejrzeń dotyczących nieprawidłowego działania Urządzenia,
 - przed montażem, czyszczeniem i konserwacją Urządzenia.
- Gdy wyjmujesz wtyczkę Urządzenia z gniazdka elektrycznego, zachowaj szczególną ostrożność i nie ciągnij za przewód zasilający, lecz bezpośrednio za wtyczkę, przytrzymując drugą ręką gniazdko elektryczne.
- Nie dotykaj Urządzenia podłączonego do sieci elektrycznej ani gniazdek elektrycznych mokrymi rękami.
- Nie narażaj Urządzenia na działanie deszczu lub wilgoci.
- Nie pozostawiaj włączonego Urządzenia bez nadzoru.
- Nie próbuj zdejmować części obudowy Urządzenia ani wkładać jakichkolwiek przedmiotów do jego wnętrza.
- Zanim rozpoczniesz pracę z Urządzeniem, zawsze upewnij się, że wszystkie jego elementy zostały właściwie zamontowane.
- W czasie pracy Urządzenia nie wkładaj rąk ani żadnych przedmiotów (sztućców, narzędzi itp.) do wnętrza Urządzenia.

Do popychania używaj tylko oryginalnego popychacza – nigdy innych przedmiotów.

- Trzymaj palce, włosy, ubranie i przybory z dala od ruchomych części Urządzenia (elementów obracających się).
- Nie należy używać Urządzenia w sposób ciągły dłużej niż 2 godziny. Po upływie tego czasu odczekaj 30 minut, zanim je ponownie uruchomisz.
- Zawsze stawiaj Urządzenie na płaskiej i stabilnej powierzchni.
- Używanie Urządzenia w sposób i w celu sprzecznym z instrukcją obsługi może stanowić zagrożenie dla zdrowia oraz życia.

Uwaga!

Urządzenie posiada bezpiecznik termiczny chroniący silnik przed uszkodzeniem spowodowanym nadmiernym obciążeniem. Jeśli Urządzenie wyłączyło się automatycznie, wyjmij wtyczkę z gniazdka elektrycznego i odstaw Urządzenie do ostygnięcia na około 30 minut. Następnie Urządzenie możesz ponownie podłączyć do gniazdka elektrycznego.

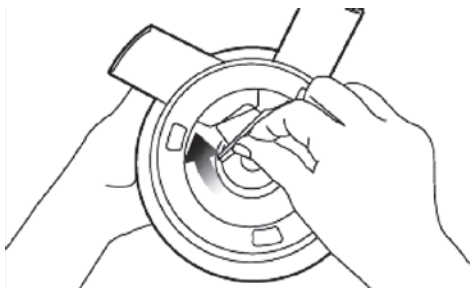
ZALECENIA OBSŁUGI

PRZED PIERWSZYM UŻYCIEM

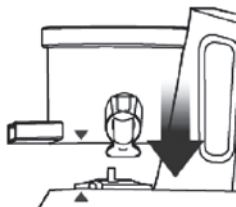
1. Usuń z Urządzenia wszystkie elementy opakowania.
2. Przed pierwszym użyciem Urządzenia wszystkie jego części, które mają kontakt z żywnością muszą być dokładnie wyczyszczone (patrz sekcja: Czyszczenie i konserwacja).

MONTAŻ URZĄDZENIA

1. Postaw korpus Urządzenia na płaskiej i suchej powierzchni.
2. Upewnij się, że Urządzenie jest odłączone od gniazdka elektrycznego.
3. Na spodzie separatora znajduje się silikonowa zatyczka. Upewnij się, że zatyczka jest prawidłowo zamontowana w otworze.

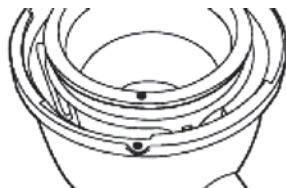
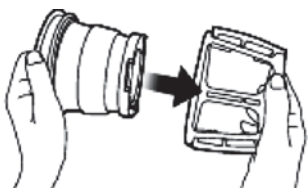


4. Umieść separator na korpusie Urządzenia, tak aby oznaczenie na separatorze ▼ znalazło się w jednej linii z oznaczeniem na korpusie ▲.
5. Upewnij się, że silikonowa zatyczka wewnątrz separatora dobrze przylega.



6. Wybierz odpowiednie sitko do pracy: sitko do soków ma małe otwory i pomarańczowy kolor obudowy, a sitko do przecierów/smoothie – większe otwory i szary kolor obudowy.

- Umieść kosz na sitku i wsuń sitko z koszem do separatora. Kropli na sitku i separatorze powinny się znaleźć w jednej linii.



- Umieść zgniatacz ślimakowy w sitku, a następnie zablokuj zgniatacz ślimakowy, przekręcając go lekko w kierunku zgodnym z ruchem wskazówek zegara.

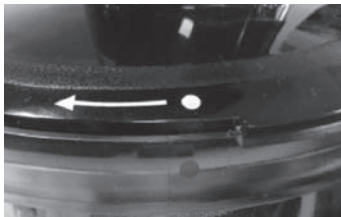


- Na tak złożonym zestawie połóż pokrywę, tak aby kropki na pokrywie i separatorze znalazły się w jednej linii. Następnie przekręć pokrywę w kierunku zgodnym z ruchem wskazówek zegara, aż do jej zablokowania.

- Włóż popychacz do otworu w pokrywie.

- Zamknij korek wylotu soku.

- Podstaw pojemnik na miążgę pod wylot miążgi, a pojemnik na sok – pod wylot soku.



Uwaga! Urządzenie możesz włączyć jedynie po zmontowaniu wszystkich elementów. Nie uruchamiaj Urządzenia bez wkładania do niego owoców lub warzyw – aby go nie uszkodzić.

PRACA Z URZĄDZENIEM – SITKO DO SOKÓW

1. Postaw Urządzenie na płaskiej i suchej powierzchni.
2. Upewnij się, że Urządzenie zostało właściwie zmontowane (patrz punkt: Montaż Urządzenia).
3. Umieść pojemnik na miążgę pod wylot miążgi, a naczynie na sok – pod wylot soku.
4. Korek wylotu powinien być zamknięty podczas wyciskania soku lub przygotowywania przecierów. Sok będzie wówczas lepiej wymieszany – ma to znaczenie zwłaszcza wtedy, jeśli przygotowuje się sok z różnych owoców. Gdy separator będzie już w znacznej mierze napełniony, zwolnij korek wylotu soku, spuść go do naczynia na sok, zamknij korek ponownie i kontynuuj wyciskanie. **Uwaga:** gdy korek wylotu soku jest zamknięty, cały czas sprawdzaj ilość soku w separatorze.
5. Umyj owoce/warzywa, z których będziesz wyciskać sok.
6. Pokrój owoce/warzywa na kawałki, aby zmieściły się w otworze na produkty.
7. Sprawdź czy włącznik Urządzenia znajduje się w pozycji **0**, a następnie podłącz wtyczkę Urządzenia do gniazdka elektrycznego.
8. Uruchom Urządzenie, przestawiając włącznik w pozycję **ON**.
9. Wkładaj przygotowane owoce/warzywa do otworu na produkty i delikatnie przesuwać je popychaczem w stronę zgniatacza ślimakowego.
10. Jeśli Urządzenie zatrzyma się podczas pracy, ustaw włącznik w pozycji **0**, a następnie nacisnąć przycisk **R** – bieg wsteczny, by przesunąć owoce lub warzywa, które utknęły w Urządzeniu. Jeżeli w dalszym ciągu Urządzenie nie działa prawidłowo, zdemontuj i oczyść jego części. Urządzenie może pracować

na biegu wstecznym tylko przy wciśniętym i przytrzymanym przycisku **R**.

11. Podczas pracy sok spływa wylotem soku do pojemnika na sok, a pozostałości produktów – do pojemnika na miążgę.
12. Gdy skończysz pracę z Urządzeniem, przeprowadź jego samooczyszczanie (patrz sekcja: Czyszczenie i konserwacja).
13. Wyłącz Urządzenie, przestawiając włącznik w pozycję **0**.
14. Wyjmij wtyczkę Urządzenia z gniazdka elektrycznego.

WSKAZÓWKI DOTYCZĄCE OBSŁUGI

1. Zaraz po włączeniu Urządzenie może wydawać piszczący dźwięk, co jest zjawiskiem normalnym – to znak, że działa zgniatacz ślimakowy. Dźwięk ten zniknie po włożeniu do otworu Urządzenia warzyw lub owoców.
2. Podczas pracy Urządzenie może delikatnie wibrować. Jest to zjawisko normalne.
3. Nie uruchamiaj Urządzenia, jeśli nie włożyłeś wcześniej do niego owoców lub warzyw – aby go nie uszkodzić.
4. **Ostrzeżenie!** Nie wkładaj palców ani żadnych przedmiotów do podajnika, gdy Urządzenie pracuje. Grozi to urazem lub awarią Urządzenia.
5. Nie naciskaj zbyt mocno na popychacz, ponieważ może to obniżyć jakość uzyskanego soku, a nawet – zatrzymać pracę Urządzenia.
6. Kawałki owoców lub warzyw wkładaj do podajnika powoli i pojedynczo.
7. Używaj świeżych owoców i warzyw, ponieważ zawierają więcej soku. Za pomocą Urządzenia możesz wyciskać sok z owoców (np. jabłek, gruszek, ananasów, winogron, granatów,

pomarańczy czy melonów) oraz warzyw (np. marchewek, ogórków, pomidorów lub łądy selera).

8. Zawsze krój owoce i warzywa na kawałki.

9. Zalecenia dla poszczególnych rodzajów owoców i warzyw:

Produkt	Przykład	Zalecenie
owoce z dużymi i twardymi pestkami	brzoskwinia, nektarynka, śliwka, morela, mango, wiśnia	Usuń pestki.
owoce z małymi pestkami	jabłko, gruszka	Usuń gniazda nasienne.
owoce o twardej skórze	ananas, arbus, mango	Usuń skórkę.
owoce o niejadalnej skórze	kiwi, pomarańcza, melon, pomelo	Usuń skórkę.
owoce łąne	malina, jeżyna, jagoda, żurawina	Ponieważ mają dużo drobnych pestek, dodawaj je do podajnika powoli i małymi garściami.
owoce i warzywa zawierające skrobię	papaja, awokado, ziemniak	Nie wolno ich wkładać do wyciskarki. Zmiksuj je za pomocą robota kuchennego lub blendera.
warzywa liściaste	szpinak, jarmuż, kapusta	Wkładaj partiami zwinięte liście
warzywa łądogowe	seler naciowy, koper włoski	Potnij je na kawałki o długości około 3–4 cm.
warzywa twarde	marchewka, burak	Przetnij marchewkę lub buraka na pół wzdłuż, jeśli ich średnica przekracza 35 mm.
suszone nasiona, ziarna, pestki	pestki dyni i słonecznika, owies, orzechy	Nie wolno wkładać do wyciskarki.
owoce mrożone	wszystkie	Najpierw je rozmroź.
lód		Nie wolno wkładać do wyciskarki.

10. Gdy skończysz pracę z Urządzeniem, nie wyłączaj go, dopóki nie wydostanie się z niego cały wyciśnięty sok i cała miazga. Pozostaw uruchomione Urządzenie przez 30 sekund po dodaniu ostatniego składnika. Jeśli niedokładnie opróżnisz Urządzenie, możesz mieć trudności z jego otwarciem i demontażem części.
11. Naturalne barwniki zawarte w owocach i warzywach mogą spowodować przebarwienia Urządzenia. To normalne zjawisko. Przebarwienia nie mają wpływu na działanie Urządzenia.
12. Maksymalny czas ciągłej pracy Urządzenia to 2 godziny. Przerwa w pracy powinna wynosić co najmniej 30 minut.
13. Przekroczenie maksymalnego czasu pracy grozi uszkodzeniem Urządzenia.

PRACA Z URZĄDZENIEM – SITKO DO PRZECIERÓW/SMOOTHIE

Sitko do przecierów/smoothie ma większe otwory (szary kolor obudowy). Jest to sitko przystosowane do przygotowywania gęstego soku z miąższem, koktajli, koktajli mlecznych i przecierów do zup. Aby przygotować koktajl mleczny, bezpośrednio do podajnika dodawaj małymi porcjami mleko na przemian z owocami.

Uwaga!

Gdy używasz sitka do przecierów/smoothie, nie przekraczaj maksymalnej pojemności 250 ml płynów w separatorze – zgodnie ze znajdującym się na nim oznakowaniem.

PRACA Z URZĄDZENIEM – SITKO DO SORBETÓW

Sitko do sorbetów nie ma oczek. Montuje się je bez kosza.

Uwaga!

Podczas stosowania sitka do sorbetów – korek wylotu soku

musi być cały czas otwarty.

Zamrożone produkty wyjmij z zamrażarki 20 minut przed ich użyciem.

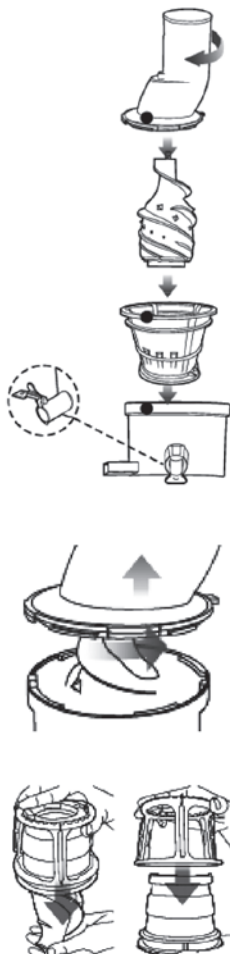
Nigdy nie wrzucaj kostek lodu do podajnika.

Zawartość separatora wydostaje się wylotem miazgi.

Zmrożone produkty (truskawki, maliny, jagody) należy dodawać do podajnika małymi porcjami.

DEMONTAŻ URZĄDZENIA

1. Upewnij się, że Urządzenie jest odłączone od gniazdka elektrycznego.
2. Odblokuj pokrywę, przekręcając ją w kierunku przeciwnym do ruchu wskazówek zegara.
3. Zdejmij pokrywę. **Uwaga:** jeśli nie możesz zdjąć pokrywy, podłącz Urządzenie do zasilania, przetącz kilkakrotnie włącznik w pozycję **ON** i **R** i spróbuj ponownie zdjąć pokrywę.
4. Chwyć za separator, pociągnij go do góry i wyjmij wraz z zawartością.
5. Następnie zdemontuj po kolei wszystkie elementy znajdujące się w separatorze.



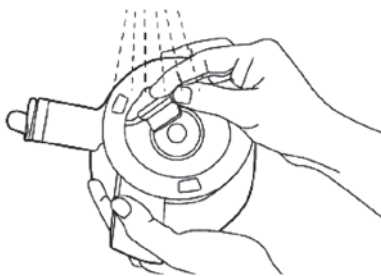
CZYSZCZENIE I KONSERWACJA

SAMOOCZYSZCZANIE

1. Gdy skończysz pracę z Urządzeniem, natychmiast optucz wodą wszystkie jego elementy za pomocą funkcji samooczyszczania. To ułatwi późniejsze mycie Urządzenia oraz zapobiegnie pojawieniu się na jego plastikowych częściach kolorowych śladów po owocach i warzywach o intensywnych barwach.
2. Ustaw pojemnik pod wylotem soku.
3. Uruchom Urządzenie, przestawiając włącznik do pozycji **ON**.
4. Wlej szklankę wody do otworu na produkty.
5. Poczekaj, aż cała woda przeleci do pojemnika pod wylotem soku.
6. Wyłącz Urządzenie, przestawiając włącznik do pozycji **0**.
7. Wyjmij wtyczkę Urządzenia z gniazdka elektrycznego.

MYCIE RĘCZNE

1. Zanim zaczniesz czyścić Urządzenie, wyłącz je z gniazdka elektrycznego i odczekaj, aż całkowicie ostygnie.
2. Gdy zdemontujesz Urządzenie, wszystkie jego części – poza korpusem – umyj w ciepłej wodzie z dodatkiem środka czyszczącego. Następnie dobrze je wypłucz i dokładnie wysusz.
3. Pod bieżącą wodą dokładnie wymyj silikonową zatyczkę, która znajduje się na spodzie separatora.
4. Aby całkowicie pozbyć się pozostałości po



owocach lub warzywach, użyj szczotki do czyszczenia, która znajduje się w zestawie.

5. Korpus Urządzenia czyść wilgotną szmatką z dodatkiem płynu do mycia naczyń. Po wyczyszczeniu korpusu wytrzyj dokładnie do sucha.

Uwaga!

Do mycia obudowy nie używaj silnych detergentów w postaci emulsji, mleczka, pasty itp. ani materiałów ściernych, które mogą m.in. usunąć naniesione informacyjne symbole graficzne, takie jak podziałki, oznaczenia, znaki ostrzegawcze itp.

Uwaga!

Nie zanurzaj wtyczki, przewodu zasilającego lub korpusu Urządzenia w wodzie lub innych płynach.

Uwaga!

Nie wkładaj żadnego elementu Urządzenia do zmywarki. Nieprzestrzeganie zasad użytkowania i konserwacji Urządzenia zawartych w instrukcji obsługi może prowadzić do jego uszkodzenia, nieprawidłowego funkcjonowania oraz skrócenia okresu jego eksploatacji.

PRZECHOWYWANIE I TRANSPORT

- Zanim schowasz Urządzenie, wyczyść je i wysusz.
- Urządzenie przechowuj i transportuj w opakowaniu zabezpieczającym przed wilgocią, kurzem i uszkodzeniami mechanicznymi.
- Urządzenie przechowuj w miejscach niedostępnych dla dzieci.

ROZWIĄZYWANIE PROBLEMÓW

PROBLEM	ZALECENIA
Silnik zatrzymuje się podczas pracy	<p>Sprawdź, czy jakiś produkt nie zaklinował się w Urządzeniu. Jeśli tak, przełącz włącznik w pozycję 0, a następnie wciśnij przycisk R – bieg wsteczny, by przesunąć owoce lub warzywa, które utknęły w Urządzeniu.</p> <p>Sprawdź, czy wtyczka jest dobrze włożona do gniazdka elektrycznego. Jeśli nie – popraw ją.</p> <p>Upewnij się, czy nie przekroczyłeś maksymalnego czasu pracy (2 godziny). Jeśli tak – wyłącz Urządzenie i odczekaj 30 minut.</p> <p>Urządzenie posiada bezpiecznik termiczny, który chroni silnik przed uszkodzeniem spowodowanym nadmiernym obciążeniem. Jeśli Urządzenie automatycznie się wyłączyło, wyjmij wtyczkę z gniazdka elektrycznego i odstaw Urządzenie do ostygnięcia na około 30 minut.</p>
Powstaje mało soku	<p>Ilość soku zależy od soczystości samych owoców lub warzy.</p> <p>Nawet takie same owoce mogą być mniej lub bardziej soczyste – zależy to m.in. od ich świeżości.</p> <p>Aby wycisnąć więcej soku z owoców lub warzyw przechowywanych w lodówce, umieść je najpierw w czystej wodzie, aby trochę jej wchłonęły i zmiękły.</p>
W wyciśniętym soku znajduje się dużo wilgotnego miąższu	<p>Sprawdź, czy silikonowa uszczelka wewnątrz separatora jest prawidłowo zamontowana i dobrze przylega.</p>
Urządzenie trzęsie się podczas pracy	<p>Lekkie wstrząsy Urządzenia podczas pracy są zjawiskiem normalnym.</p> <p>Jeśli owoce zawierają małe, twarde pestki – należy je usunąć.</p>

DANE TECHNICZNE

Model: EWW006X

Nazwa: RAVEN

Produkt: wyciskarka wolnoobrotowa

Zasilanie: 220–240 V~

Częstotliwość: 50/60 Hz

Moc znamionowa: 240 W

Klasa ochronności: pierwsza
(gniazdko elektryczne powinno być wyposażone w bolec ochronny)

Dopuszczalny czas nieprzerwanej pracy: 2 godziny

Zestaw: wyciskarka wolnoobrotowa, pojemnik na miążgę, pojemnik na sok, szczoteczka do czyszczenia, 3 sitka (do soku, do przecierów, do lodów), instrukcja obsługi z kartą gwarancyjną



DEKLARACJA CE

Urządzenie zostało zaprojektowane, wyprodukowane i wprowadzone na rynek zgodnie z wymaganiami dyrektyw 2014/35/UE (LVD), 2014/30/UE (EMC) oraz 2009/125/WE (ErP) i dlatego wyrób został oznakowany znakiem CE oraz została wystawiona dla niego deklaracja zgodności udostępniana organom nadzorującym rynek.

PRAWIDŁOWA UTYLIZACJA PRODUKTU



Takie oznakowanie informuje, że sprzęt ten po okresie jego użytkowania nie może być umieszczany łącznie z innymi odpadami pochodzącymi z gospodarstwa domowego.

Użytkownik jest zobowiązany do oddania Urządzenia prowadzącym zbieranie zużytego sprzętu elektrycznego i elektronicznego. Prowadzący zbieranie, w tym lokalne punkty zbiórki, sklepy oraz gminne jednostki, tworzą odpowiedni system umożliwiający oddanie tego sprzętu.

Właściwe postępowanie ze zużytym sprzętem elektrycznym i elektronicznym pomaga uniknąć szkodliwych dla zdrowia i środowiska naturalnego konsekwencji, które wynikają z obecności składników niebezpiecznych oraz niewłaściwego składowania i przetwarzania takiego sprzętu.

Przy produkcji Urządzenia ograniczono użycie niektórych substancji, które mogą negatywnie oddziaływać na środowisko w okresie użytkowania tego produktu oraz po jego zużyciu.



Symbol ten oznacza, że elementy opakowania nim oznaczone nadają się do recyklingu. Po rozpakowaniu Urządzenia prosimy o usunięcie elementów jego opakowania w sposób niezagrażający środowisku.

KARTA GWARANCYJNA

raven

NAZWA SPRZĘTU

wyciskarka
wolnoobrotowa

TYP/MODEL

EWV006X

NR PARTII

DATA SPRZEDAŻY

NR RACHUNKU

PODPIS I PIECZĄTKA
SPRZEDAWCY

WARUNKI GWARANCJI

- 1. Thing4you z siedzibą w Radziminie, adres: ul. Janusza Korczaka 89, 05-250 Radzimin, Polska, udziela nabywcy wyciskarki wolnoobrotowej EWW006X (Produkt) 24-miesięcznej gwarancji na wolne od wad funkcjonowanie Produktu, licząc od daty jego nabycia przez nabywcę. Paragon lub faktura, wystawione przez sprzedawcę, potwierdzają datę nabycia Produktu.**
2. Gwarancja obowiązuje i jest stosowana na terytorium Rzeczypospolitej Polskiej.
3. Gwarant, w zakresie udzielonej gwarancji, zobowiązuje się usunąć na własny koszt wszelkie wady Produktu, z wyjątkiem wymienionych w pkt 6 i 7 poniżej. Usunięcie wad będzie następować poprzez naprawę lub wymianę wadliwego Produktu na nowy, wolny od wad, w możliwie najkrótszym czasie, jednakże nie dłuższym niż 14 dni.
4. W celu skorzystania z gwarancji nabywca jest zobowiązany zgłosić wadliwość Produktu w punkcie sprzedaży, w którym Produkt został nabyty, oraz dostarczyć tam wadliwy Produkt. Przeznaczony do wymiany Produkt powinien zostać dostarczony kompletny oraz z załączoną kartą gwarancyjną.
5. Produkt wolny od wad zostanie, na koszt Gwaranta, dostarczony do punktu sprzedaży, w którym Produkt został nabyty, w terminie określonym w pkt 3 powyżej.
6. Gwarancja nie obejmuje wad Produktu spowodowanych przez nabywcę (tzw. uszkodzeń mechanicznych) lub wynikających z:
 - użytkowania Produktu i jego instalacji w sposób niezgodny z instrukcją obsługi,
 - niekompletności reklamowanego Produktu,
 - niezgodności Produktu i dowodu zakupu i/lub gdy ze zniszczenia i nieczystości zawartych w nim danych,
 - przechowywania i konserwacji Produktu w sposób niewłaściwy i sprzeczny z wytycznymi zawartymi w instrukcji obsługi,
 - napraw lub przeróbek Produktu wykonywanych przez osoby nieuprawnione,
 - dostania się do wnętrza płynów lub ciał obcych na skutek używania Produktu w sposób niezgodny z instrukcją obsługi,
 - uszkodzenia Produktu z przyczyn zewnętrznych: zjawiska atmosferyczne, wyładowania elektryczne, spięcia w sieci zasilającej itp.
 - użytkowania Produktu do celów prowadzenia działalności gospodarczej lub w zastosowaniach przemysłowych.
7. Gwarancja nie obejmuje także czynności przewidzianych w instrukcji obsługi, do których wykonania zobowiązany jest nabywca we własnym zakresie i na własny koszt, np. zainstalowania Produktu, konserwacji Produktu.
8. Postanowienia gwarancji nie wyłączają, nie ograniczają ani nie zawieszają uprawnień nabywców (konsumentów), wynikających z powszechnie obowiązujących przepisów prawa, w tym przepisów o rękojmi za wady rzeczy sprzedanej.
9. Karta gwarancyjna jest ważna, jeżeli posiada podpis sprzedawcy i datę sprzedaży potwierdzoną pieczęcią firmy lub jednostki handlowej oraz podpis klienta. Karta gwarancyjna nie może zawierać skreśleń ani poprawek.
10. Duplikat karty gwarancyjnej może być wydany na pisemną prośbę po przedstawieniu przez użytkownika dowodu zakupu.
11. Uzyskanie szczegółowych informacji na temat Produktu, w tym zasad i trybu postępowania gwarancyjnego, jest możliwe pod numerem telefonu 22 560 67 27 lub adresem e-mail serwis@thing4you.pl, w dni robocze.

Akceptuję warunki niniejszej gwarancji

.....
(czytelny podpis kupującego)

PRODUCENT I DYSTRYBUTOR:
Thing4you
ul. Janusza Korczaka 89
05-250 Radzymin, Polska

raven.pl