



WYCISKARKA WOLNOOBROTOWA
SWAN BM225

INSTRUKCJA OBSŁUGI





PONIEWAŻ KOCHAMY WARZYWA I OWOCE...

O wyciskarce 4Swiss Swan BM225 możemy z dumą powiedzieć, że to najlepsza wyciskarka wolnoobrotowa dostępna na rynku.

Najwyższe parametry techniczne i niepowtarzalny, elegancki design sprawiają, że nasza wyciskarka jest nie tylko funkcjonalnym urządzeniem, ale też ozdobą każdej kuchni.

Wyciskarka 4Swiss posiada najmocniejszy silnik na rynku o mocy 400 W, dzięki czemu jeszcze lepiej radzi sobie z twardymi owocami i warzywami.

Bardzo dokładne wyciskanie o prędkości 32 obrotów na minutę sprawia, że cały sok z owoców i warzyw zostaje wyciśnięty do ostatniej kropelki!

Wyciskarka 4Swiss posiada największy wlot o szerokości 8 cm x 8 cm, co oznacza, że owoce i warzywa można wrzucać w całości!

Nasze urządzenie wycisnie całe jabłka, pomarańcze, marchew oraz inne warzywa i owoce, bez potrzeby ich wcześniejszego krojenia. Dzięki temu czas wyciskania będzie niewiarygodnie szybki, a z funkcją samooczyszczenia cały proces nie powinien trwać dłużej niż parę minut!

Wyciskarka wolnoobrotowa 4Swiss Swan BM225 posiada EPS (Enzyme Protection System), co oznacza, że nie wytwarza ciepła ani tarcia podczas tłoczenia soku. Dzięki temu wyciskane przez nas soki są pełne naturalnych enzymów oraz składników odżywczych. Sok jest dobry do spożycia przez następujących 48 godzin.

Wyciskarka 4Swiss Swan BM225 jest idealna dla najbardziej wymagających miłośników zdrowego trybu życia.



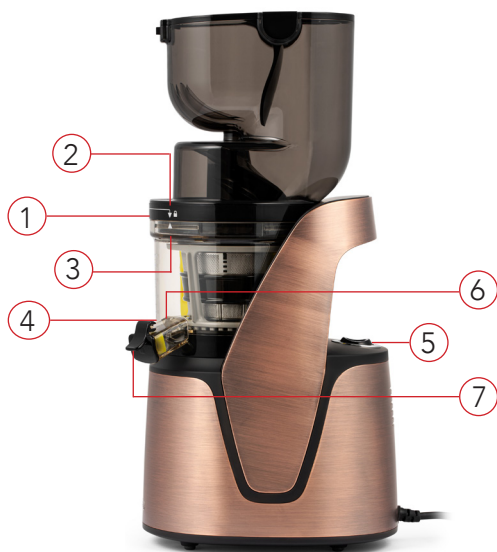
**Daj sobie
zdrowy wycisk!**

SPECYFIKACJA PRODUKTU

Nazwa produktu:	wyciskarka wolnoobrotowa
Model:	Swan BM225
Napięcie:	220 – 240 V
Częstotliwość:	50 Hz
Moc:	400 W
Ilość obrotów:	32 rpm
Długość przewodu:	1,25 m
Silnik:	silnik indukcyjny jednofazowy
Bezpiecznik:	250 V 5 A
Czas pracy:	mniej niż 30 minut ciągłej pracy
Waga:	7,6 kg
Wymiary zewnętrzne:	szerokość: 150 mm długość: 220 mm wysokość: 450 mm



OPIS WYCISKARKI



1. Znak odblokowania
2. Oznaczenie kierunku montażu pokrywy
3. Oznaczenie kierunku montażu pokrywy
4. Wylot miąższu
5. Przełącznik roboczy
6. Wylot soku
7. Korek niekapek

CZĘŚCI I AKCESORIA



1a. duży wlot

1b. mały wlot

2. Pokrywa

3. Ślimak

4. Sito

5. Zbierak

6. Misa

7. Korek niekapek

8. Zespół napędowy

9. Sitko do odcedzania soku

10. Pojemnik ze ściereczką na tofu

11. Tłoczek

12. Szczoteczka do czyszczenia

13. Pojemnik na mięsz

14. Pojemnik na sok

15. Stojak do suszenia ruchomych elementów urządzenia (sprzedawany oddzielnie)

SITA



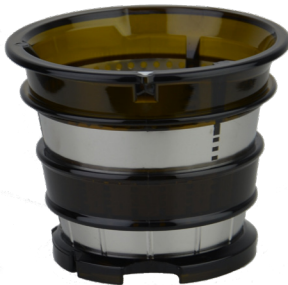
Drobne sito jest używane do każdego rodzaju owoców i warzyw.

Pozwala uzyskać efekt klarownego rzadkiego soku.



Grube sito jest używane głównie do miękkich owoców i warzyw.

Pozwala uzyskać efekt musu warzywno-owocowego.



Gładkie sito jest używane do przygotowania lodów.

INSTRUKCJA MONTAŻU

KROK 1

Nałóż misę na podstawę urządzenia.

KROK 2

Nałóż zbierak na sito. Zamontuj sito tak, aby otwór w podstawie sita był równo nad otworem do wylotu mięszu.

KROK 3

Wciśnij dokładnie ślimak w sito. Jeśli ślimak nie będzie dokładnie wciśnięty, przykrycie misy pokrywą i zamknięcie urządzenia nie będzie możliwe.

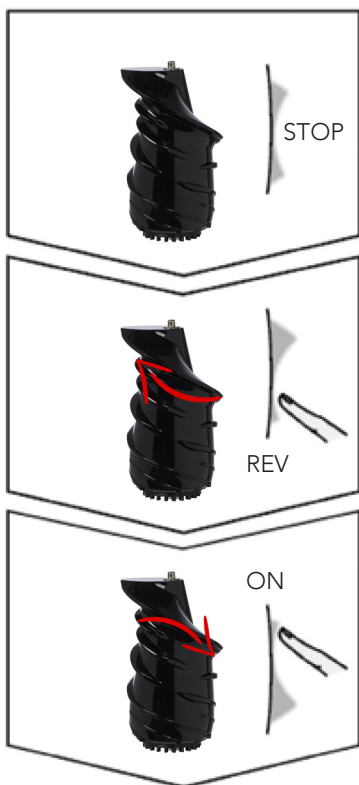
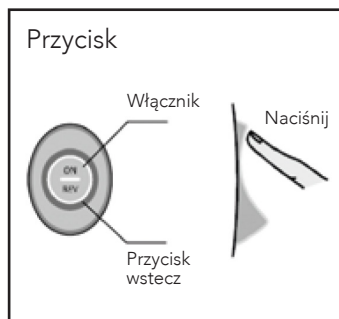
KROK 4

Wyrównaj trójkątne znaczniki na pokrywie i na misie. Przekręć pokrywę zgodnie ze wskazówkami zegara, aż znaczniki znajdą się w jednej linii.



INSTRUKCJA UŻYTKOWANIA

1. Przycisk „ON” uruchamia silnik (wyciskanie soku).
2. Wrzucić owoce/ warzywa do wlotu, używając w razie potrzeby tłoczka. Wrzucaj produkty powoli, jeden po drugim. Wrzucaj najpierw miękkie owoce i warzywa, a potem twarde. Najbardziej klarowny sok uzyskasz wyciskając zimne owoce, prosto z lodówki.
3. Delikatne wciśnięcie przycisku „REV” zatrzymuje silnik.



Kiedy ślimak się zatnie/ zatrzyma się:

1. Wciśnij przycisk zatrzymujący urządzenie.
2. Następnie wciśnij przycisk „REV” na 3-5 sekund. Powtórz czynność 2-3 razy.
3. Kiedy ślimak się zatrzyma wciśnij przycisk „ON” uruchamiający urządzenie.

WAŻNE INFORMACJE

DUŻY I MAŁY WLOT

Wyciskarka 4Swiss Swan BM225 posiada dwa BEZPIECZNE wloty – jeden, do którego można wrzucać w całości duże owoce i warzywa (np. jabłka, pomarańcze) i drugi mniejszy, do którego wrzucamy mniejsze i węższe składniki (np. marchewki, liście, pestki granatu itp.)

UWAGA! Przed rozpoczęciem użytkowania dużego wlotu, należy odblokować pokrywę tak, aby uniosła się do góry.



WYLOT MIĄŻSZU

Przed rozpoczęciem pracy dokładnie wciśnij gumową uszczelkę do otworu znajdującego się w wylocie miąższu. Jeśli masz kłopot z prawidłowym wciśnięciem uszczelki, zwilż ją delikatnie wodą.

Po zakończonej pracy, podczas mycia urządzenia należy wyciągnąć gumową uszczelkę z wylotu miąższu.



ŚRODKI OSTROŻNOŚCI

Przeczytaj uważnie i postępuj zgodnie ze wskazówkami

UWAGA: niezastosowanie się do ostrzeżeń może grozić poważnymi obrażeniami ciała lub śmiercią.

- Nie obsługuj włącznika urządzenia mokrymi rękami. Grozi to porażeniem prądem, pożarem lub innym wypadkiem. Włączaj/wyłączaj produkt do/od zasilania wyłącznie suchymi rękami.
- Podstawa urządzenia musi być zawsze sucha.
- Skręcanie, ściskanie lub przygniatanie przewodu zasilającego jest zabronione. Kabel zasilający musi znajdować się daleko od ognia i wysokiej temperatury. Nie należy przecinać kabla zasilającego ani samodzielnie go wymieniać.
- Nie używaj urządzenia kiedy kabel zasilający lub wtyczka są uszkodzone.
- Dla bezpieczeństwa należy upewnić się, że wykonane zostało uziemienie. Nie wolno podłączać kabla uziemienia do rur gazowych, wodnych, uziemienia linii telefonicznych itp.
- Urządzenie oraz przewód zasilający należy trzymać poza zasięgiem dzieci.
- Nie należy rozmontowywać ani naprawiać samodzielnie urządzenia.
- Nie należy wkładać palców, metalowych urządzeń ani innych przedmiotów do otworu wlotowego ani do otworów wylotowych wyciskarki. Grozi to obrażeniami ciała, wypadkiem lub uszkodzeniem urządzenia
- Podczas użytkowania urządzenia należy uważać na krawaty, naszyjniki, apaszki itp. Aby nie dostały się do otworu wlotowego.
- Nie należy rozmontowywać części urządzenia podczas pracy urządzenia.
- Nie należy używać urządzenia przed dokładnym zamknięciem pokrywy.

-
- Jeżeli obrót ślimaka zatrzymał się, naciśnij przycisk REVERSE (REV) i przytrzymaj go przez 2-3 sekundy, a po całkowitym zatrzymaniu biegu wstecznego włącz ponownie przycisk ON. Jeśli urządzenie nadal nie będzie działać, oznacza to awarię. Jeśli przerwy w pracy urządzenia będą się powtarzać, może to świadczyć o uszkodzeniu wyciskarki.
 - Do popychania składników w otworze wlotowym, należy korzystać wyłącznie z dołączonego do urządzenia tłoczka.
 - Nie należy wrzucać do wyciskarki żadnych twardych przedmiotów, w tym twardych pestek owoców.
 - Do urządzenia nie należy wkładać owoców zakonserwowanych w alkoholu, miodzie, cukrze itp.
 - Nie używaj urządzenia dłużej niż 30 minut bez przerwy. Przegrzanie urządzenia może spowodować jego uszkodzenie. W przypadku korzystania z urządzenia przez dłuższy czas, należy je zatrzymać i pozostawić na kilka minut. Po przerwie można ponownie użyć urządzenia.
 - Gdy z urządzenia wydobywa się nietypowy dźwięk, zapach lub dym należy niezwłocznie wyłączyć urządzenie.
 - W przypadku wykrycia wycieku gazu z instalacji gazowej w pomieszczeniu, nie należy podłączać przewodu zasilającego. Należy natychmiast dokładnie wywietrzyć pomieszczenie!
 - Po zakończonej pracy, odłącz kabel zasilający z gniazda.
 - Nie należy czyścić urządzenia w wysokich temperaturach (powyżej 80°).
 - Nie umieszczaj urządzenia w zmywarce, suszarce, mikrofalni itp.
 - Urządzenie waży 7,6 kg. Podczas poruszania urządzenia należy trzymać je mocno dwoma rękami.
 - Urządzenie przenosimy trzymając je mocno dwoma rękami za podstawę.
 - Nigdy nie przenosimy urządzenia chwytając za misę lub pokrywę, ponieważ te części odłączą się od podstawy i urządzenie upadnie.
 - Nie należy narażać urządzenia na silne wstrząsy lub upadek.

ROZWIĄZYWANIE PROBLEMÓW

Silnik się zablokował/ zatrzymał lub nie chce się uruchomić

- Upewnij się, że kabel zasilający jest prawidłowo podłączony.
- Upewnij się, że misa i pokrywa są prawidłowo zamontowane.
- Upewnij się, że urządzenie jest złożone zgodnie z instrukcją.

Misa zaklinowała się i nie można jej odłączyć od podstawy

- Upewnij się, że w misie nie ma nadmiaru owoców/ warzyw.
- Upewnij się, że w misie nie ma żadnych obcych substancji.
- Naciśnij przycisk REVERSE (REV) przez 3-5 sekund. Czynność powtórz 2-3 razy. Następnie pociągnij misę do góry.

Urządzenie zatrzymało się podczas pracy

- Upewnij się, że w misie nie ma nadmiaru owoców/ warzyw.
- Upewnij się, że urządzenie nie było używane dłużej niż 30 minut.
- W przypadku dłuższej pracy urządzenia należy je wyłączyć na kilka minut i po tym czasie ponownie uruchomić.
- Nie należy zapychać urządzenia kolejnymi owocami w momencie, gdy produkty znajdujące się już w wyciskarce, nie zostały jeszcze zmiążdżone przez ślimak.

Zarysowania lub zadrapania na ślimaku

- Drobne zarysowania i zadrapania powstają przy prawidłowej produkcji soku. To normalna cecha produktu.

Sok wyciekający z misy

- Upewnij się, że gumowa uszczelka przy otworze do wylotu miąższu jest prawidłowo umieszczona.
- Upewnij się, że w misie nie ma nadmiaru owoców/ warzyw.
- Zwróć uwagę na to, żeby wrzucać owoce/warzywa oddzielnie, po kolei, jedno po drugim.

Komora wibruje

- Delikatne wibracje wynikają z pracy silnika i są zupełnie normalne.



WARUNKI GWARANCJI

1. Producent udziela gwarancji na wszystkie części urządzenia, począwszy od daty jego sprzedaży Klientowi.
2. Firma 4Swiss Polska Sp. z o.o. zapewnia Klientom indywidualnym następujące warunki gwarancji:
 - 24 miesiące gwarancji absolutnej – w przypadku awarii urządzenia Producent zobowiązuje się do wymiany uszkodzonej części na nową w terminie 5 dni roboczych od dnia otrzymania wadliwego urządzenia od Klienta,
 - 60 miesięcy gwarancji standardowej - w przypadku awarii urządzenia Producent zobowiązuje się do naprawy urządzenia w terminie 14 dni roboczych od dnia otrzymania wadliwego urządzenia od Klienta,
 - Dożywotnią gwarancję na silnik.
3. Firma 4Swiss Polska Sp. z o.o. zapewnia Klientom komercyjnym następujące warunki gwarancji:
 - 24 miesiące standardowej - w przypadku awarii urządzenia Producent zobowiązuje się do naprawy urządzenia w terminie 14 dni roboczych od dnia otrzymania wadliwego urządzenia od Klienta.
4. W uzasadnionych przypadkach (np. konieczność importu części z zagranicy), Producent zastrzega sobie prawo do wydłużenia okresu naprawy zgodnie z prawem konsumenta, o czym niezwłocznie poinformuje Klienta.
5. Aby skorzystać z uprawnień wynikających z gwarancji, Klient powinien razem z urządzeniem dostarczyć Producentowi kopię dowodu zakupu tj. fakturę lub paragon fiskalny oraz oryginał Certyfikatu Gwarancji Rozszerzonej (dot. Klienta Indywidualnego)
6. Okres gwarancji ulega przedłużeniu o okres od zgłoszenia reklamacji do wydania naprawionego urządzenia Klientowi.
7. Gwarancją nie są objęte uszkodzenia powstałe w wyniku:
 - upadku urządzenia lub uderzenia innym przedmiotem,
 - niewłaściwego użytkowania, niezgodnego z zasadami podanymi w instrukcji obsługi,
 - braku należytej dbałości o urządzenie, w tym systematycznego, dokładnego mycia i czyszczenia,
 - użycia niewłaściwych środków czyszczących (np. detergentów, wybielaczy, środków szorujących), nieodpowiednich dla części wykonanych z tworzyw sztucznych,
 - podłączenia urządzenia do sieci o napięciu niezgodnym z podanym na tabliczce znamionowej / w instrukcji obsługi,
 - nagłych zdarzeń losowych (pożar, powódź itp.),
 - używania urządzenia do celów komercyjnych o ile urządzenie przeznaczone jest wyłącznie do eksploatacji w warunkach indywidualnego gospodarstwa domowego,
 - używania urządzenia do celów niezgodnych z jego przeznaczeniem,
 - napraw i modyfikacji dokonywanych samodzielnie przez użytkownika lub inne nieuprawnione osoby czy serwisy

-
8. Gwarancją nie są objęte zmiany barwy, zmatowienia, przebarwienia itp. a także rysy, otarcia lub mikropęknięcia na obudowie i akcesoriach dołączonych do urządzenia.
 9. Certyfikat Gwarancji Rozszerzonej niewypełniony, wypełniony błędnie, nieczytelnie lub ze śladami poprawek i wpisów przez osoby nieupoważnione jest niważny.
 10. Koszty nieuzasadnionej reklamacji pokrywa w pełnej wysokości Klient.
 11. Terytorialny zasięg ochrony gwarancyjnej obejmuje obszar Rzeczypospolitej Polskiej.
 12. W sprawach nieuregulowanych niniejszymi warunkami gwarancji mają zastosowanie odpowiednie przepisy Kodeksu Cywilnego i Ustawy z dnia 27 lipca 2002r. O szczególnych warunkach sprzedaży konsumenckiej oraz o zmianie Kodeksu Cywilnego.

Gwarancja standardowa (60 miesięcy dla Klientów indywidualnych i 24 miesiące dla Klientów komercyjnych) odbywa się w systemie „od drzwi do drzwi”. Oznacza to, że firma 4Swiss Polska Sp. z o.o. pokrywa koszty dostarczenia urządzenia od Klienta do serwisu oraz od serwisu do Klienta przez podany wyżej okres, licząc od daty zakupu. W przypadku uszkodzeń (objętych gwarancją), które wymagają odesłania całego urządzenia do serwisu, odbierane jest ono od Klienta przez kuriera na koszt firmy 4Swiss Polska Sp. z o.o. Następnie po naprawie/wymianie sprzęt odsyłany jest ponownie do Klienta na koszt firmy 4Swiss Polska Sp. z o.o. W przypadku uszkodzeń (objętych gwarancją), które nastąpiły w okresie obowiązywania gwarancji standardowej i nie wymagają odsyłania całego urządzenia, a jedynie części roboczych – koszty przesłania części do serwisu są zwracane Klientowi po uznaniu reklamacji. Koszty odsyłania części do Klienta w przypadku uznania reklamacji ponosi firma 4Swiss Polska Sp. z o.o.

Gwarancja udzielana jest na podstawie dowodu zakupu w postaci faktury VAT, wystawianej do każdego urządzenia oraz Certyfikatu Gwarancji Rozszerzonej (dot. Klientów Indywidualnych).

Reklamacje należy zgłaszać telefonicznie pod nr tel. +48 22 123 87 00 lub e-mailowo: serwis@4swiss.pl.

OPIEKA POGWARANCYJNA

1. Producent zapewnia możliwość naprawy zakupionych u niego urządzeń także po upływie okresu gwarancyjnego.
2. Usługa naprawy w okresie pogwarancyjnym jest odpłatna, a koszt dostawy do i od serwisu Producenta pokrywa Kupujący.
3. Producent posiada w sprzedaży zestaw głównych części zamiennych i podzespołów, które mogą posłużyć Kupującemu do samodzielnej naprawy / wymiany elementów, które uległy uszkodzeniu lub zużyciu w okresie pogwarancyjnym.
4. Producent nie gwarantuje możliwości zakupu części, które przestaną być produkowane.



UTYLIZACJA



Postępowanie z odpadami powstałym po zakończeniu eksploatacji sprzętu elektrycznego i elektronicznego (przepisy dot. zużytego sprzętu elektrycznego i elektronicznego).

Oznaczenie umieszczone na opakowaniu, akcesoriach lub instrukcji obsługi, oznacza że po zakończeniu eksploatacji urządzenia i dołączonych elektronicznych akcesoriów nie należy umieszczać ich w pojemnikach na odpady komunalne wraz z innymi odpadami pochodzącymi z gospodarstw domowych.

Nieprawidłowe postępowanie z elektroodpadami może skutkować przedostaniem się zanieczyszczeń do środowiska naturalnego lub narażeniem na utratę zdrowia z powodu nieprawidłowej utylizacji. Należy oddzielić te odpady od pozostałych i przekazać je do recyklingu, umożliwiając ponowne wykorzystanie surowców.

W każdej gminie funkcjonuje PSZOK, który ma obowiązek gromadzić selektywnie elektroodpady. Użytkownicy domowi powinni skontaktować się ze sprzedawcą, u którego zakupili produkt, lub z jednostkami samorządowymi w celu uzyskania informacji na temat miejsca gromadzenia i sposobu bezpiecznego recyklingu tych produktów.

Użytkownicy instytucjonalni powinni skontaktować się ze swoim dostawcą w celu uzyskania informacji na temat miejsca gromadzenia i sposobu bezpiecznego recyklingu tych produktów. Produktu nie należy usuwać wraz z innymi odpadami przemysłowymi. Przekazanie elektroodpadów do recyklingu powinno odbyć się za pomocą KPO pod kodem 16 02 13 lub 16 02 14.



4Swiss Polska Sp. z o.o.
Al. Armii Ludowej 6/164
00-571 Warszawa

tel. +48 123 87 00
e-mail: kontakt@4swiss.pl
www.4swiss.pl