



**RAYCORE**

RAVENS CORE  
GAMING

**TEMPEST** AVAGO 9800  
GAMING MOUSE

PL Instrukcja obsługi  
EN Instructions for use

CZ Návod k obsluze  
SK Návod na obsluhu

RU Руководство по эксплуатации  
HU Használati útmutató



Dziękujemy za zakup myszki gamingowej RAVCORE TEMPEST.  
Prosimy o uważne przeczytanie instrukcji obsługi.

## ZAWARTOŚĆ OPAKOWANIA:

- Mysz

## FUNKCJE

- Wysokiej jakości sensor laserowy AVAGO 9800
- 10 programowalnych funkcji w 5 różnych profilach
- 6 stopniowe przełączanie rozdzielczości z 6 różnymi kolorami podświetlenia LED
- Port USB 2.0, rozdzielczość do 8200 DPI
- 1000 Hz częstotliwość raportowania, szybkość 150l/s, przyspieszenie 30g
- Wbudowana pamięć ustawień (po wgraniu sterownika)
- Mikro-przełącznik OMRON
- Kabel w oplocie z portem USB



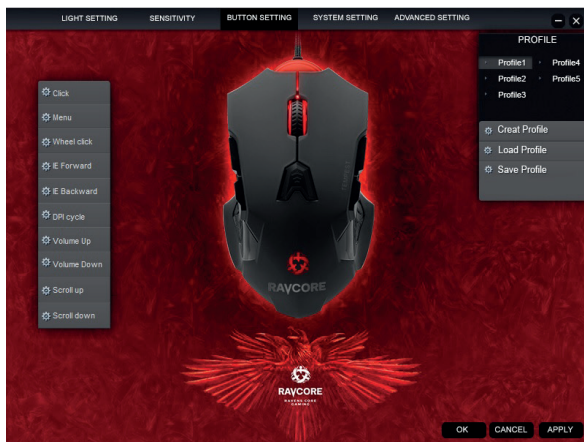
## USTAWIENIA

1. Podłącz mysz do wolnego portu USB w komputerze lub laptopie
2. Ściągnij sterownik ze strony [www.ravcore.com/en/download](http://www.ravcore.com/en/download)
3. Po ukończonej instalacji, zrestartuj komputer
4. Uruchom oprogramowanie i ustaw funkcje myszki zgodnie ze swoimi preferencjami.



## WSKAZÓWKA

Upewnij się, że myszka jest podłączona do komputera przed i po zainstalowaniu oprogramowania.



## USTAWIENIA

**WAŻNE:** Wybierz profil przed ustawianiem funkcji myszki!

### 1. Podświetlenie

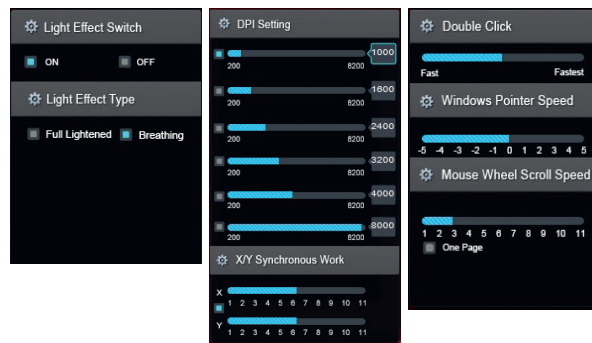
- a) Podświetlenie: włączone lub wyłączone w zależności od wybranej opcji
- b) Tryb podświetlenia: podświetlenie stałe „Full lightened” lub w „trybie oddechu” – „breathing”

### 2. Czułość sensora

6-stopniowa regulacja, każdy stopień może być ustawiony w przedziale od 200 do 8200. Wybrany (podświetlony) panel jest aktywny.

### 3. Ustawienia systemowe

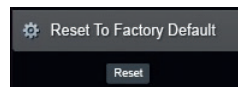
Możesz zmienić parametry myszki takie jak szybkość dwu-kliku, precyzja kursora, szybkość rolki przewijania.



### 4. Ustawienia zaawansowane

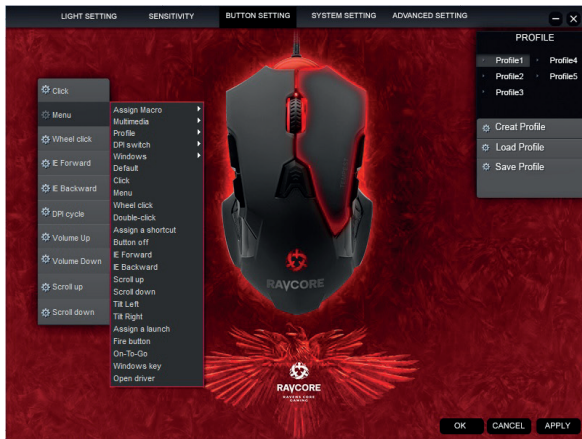
Możesz ustawić częstotliwość próbowania oraz szybkość On-To-Go myszki.

Kliknięcie przycisku „Reset” powoduje powrót do ustawień domyślnych myszki.



## 5. Ustawienia przycisków

10 przycisków może być dowolnie ustawione zgodnie z preferencjami. Wybranie przycisku spowoduje rozwinięcie listy dostępnych funkcji po lewej stronie, z podświetloną na czerwono aktywną funkcją.

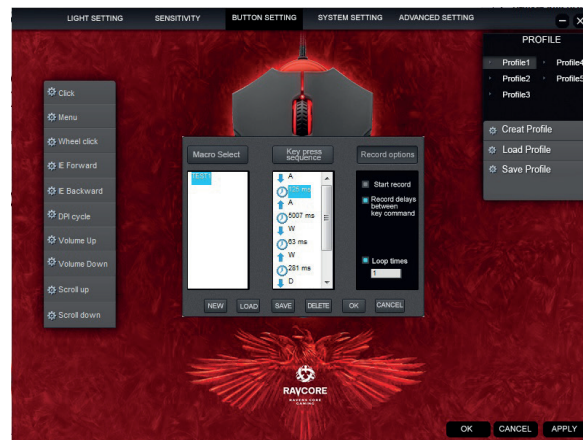


### WSKAZÓWKA

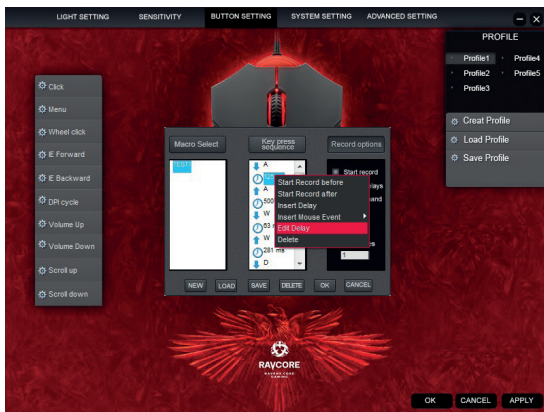
Przynajmniej jeden przycisk powinien mieć ustawioną funkcję „CLICK”.

## 6. Manager Makr

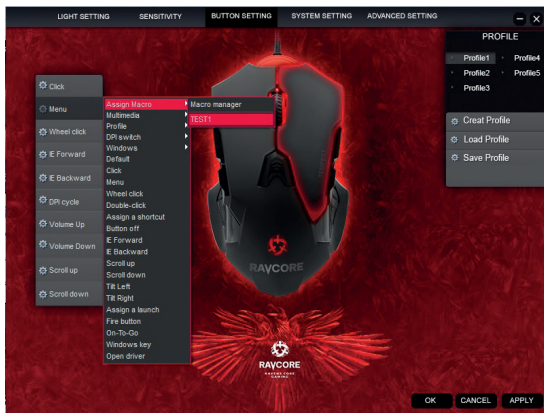
- Wybierz „Ustawienia Przycisków” i kliknij przycisk do jakiego chcesz przypisać makro.
- Wybierz opcję „Przypisz Makro”.
- Kliknij „Nowy” aby utworzyć makro i nazwij je, zgodnie ze swoimi preferencjami.
- Wybierz utworzone makro, i kliknij „Start nagrywania”, wpisz sekwencję klawiszy dla których ma zostać utworzone makro.
- Kliknij „zatrzymaj nagrywanie” po ukończeniu ustawień.
- Możesz utworzyć makro cykliczne, wybierając funkcję pętli „Loop Times”.
- Możesz nagrywać zestawy makro z określonym opóźnieniem pomiędzy każdym z nich. Aby to zrobić, zaznacz opcję „Record delays between key commands”.



Aby wyedytować czas trwania poszczególnych interwałów czasowych, kliknij prawy przycisk i z menu wybierz „Edit Delay”.



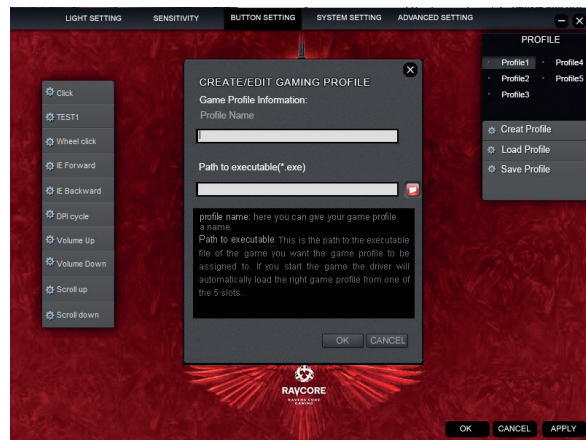
Potwierdź przyciskiem APPLY (zastosuj)  
Po poprawnym ustawieniu makra, makro będzie widoczne i możliwe do przypisania preferowanemu przyciskowi.



## 7. Ustawienie profilu

Sterownik wspiera 5 ustawień profilu użytkownika. W każdym profilu osobno można ustawić podświetlenie, czułość sensora, ustawienia zaawansowane, przypisanie przycisków. Ustawienia zarówno profilu jak i makr można eksportować i importować. Ustawienia można eksportować i zapisywać na dysku twardym, dzięki czemu w przypadku awarii komputera i konieczności reinstalacji systemu, można je bezproblemowo przywrócić.

Dodatkowo mysz posiada wbudowaną pamięć, przechowującą ustawienia. Po podłączeniu do innego komputera ustawienia będą nadal aktywne.



### WSKAZÓWKA

Po ukończeniu ustawień kliknij „Zastosuj” i ciesz się myszką dostosowaną do Twoich preferencji.



**Symbol odpadów pochodzących  
ze sprzętu elektrycznego i elektronicznego**  
(WEEE - ang. Waste Electrical and Electronic Equipment)

Użycie symbolu WEEE oznacza, że niniejszy produkt nie może być traktowany jako odpad domowy. Zapewniając prawidłową utylizację pomagasz chronić środowisko naturalne. W celu uzyskania bardziej szczegółowych informacji dotyczących recyklingu niniejszego produktu należy skontaktować się z przedstawicielem władz lokalnych, dostawcą usług utylizacji odpadów lub sklepem, gdzie nabyto produkt.



**RAYCORE**

RAVENS CORE  
GAMING



Producent:  
Megabajt Sp. z o.o., ul. Rydygiera 8,  
01-793 Warszawa