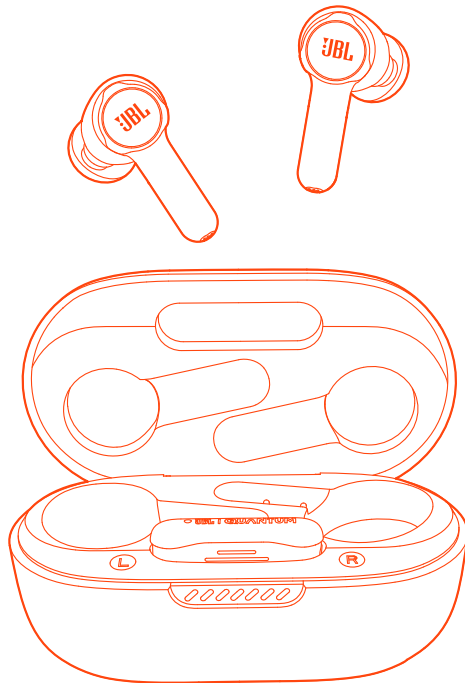




JBL QUANTUM TWS



INSTRUKCJA OBSŁUGI

SPIS TREŚCI

WPROWADZENIE	1
ZAWARTOŚĆ ZESTAWU	2
OMÓWIENIE PRODUKTU	3
Elementy sterowania na słuchawkach.....	3
Elementy sterowania na pokrowcu ładującym.....	4
Elementy sterowania na adapterze bezprzewodowym USB 2,4 GHz.....	4
PRZED ROZPOCZĘCIEM KORZYSTANIA.....	5
Aplikacja JBL Headphones	5
Początkowa konfiguracja (dot. tylko komputera PC).....	5
Jak korzystać ze słuchawek	6
OBSŁUGA SŁUCHAWEK	7
Przed pierwszym użyciem.....	7
Ładowanie	7
Włączanie słuchawek i łączenie ich za pomocą adaptera 2,4 GHz.....	8
Włączanie słuchawek i łączenie ich przez Bluetooth	10
Przełączanie między dwoma źródłami	11
Elementy sterowania.....	12
Dodatkowe funkcje.....	15
Wyłączenie.....	17
DZIAŁANIE DIODY	18
CZYSZCZENIE URZĄDZENIA	19
DANE TECHNICZNE PRODUKTU.....	20
ROZWIĄZYWANIE PROBLEMÓW.....	22

WPROWADZENIE

Gratulujemy zakupu! Niniejsza instrukcja obsługi zawiera informacje o słuchawkach dokanałowych dla graczy JBL Quantum TWS. Zachęcamy do poświęcenia kilku minut na przejrzanie niniejszej instrukcji, w której opisano produkt i zawarto dokładną procedurę konfiguracji i uruchamiania urządzenia. Przed rozpoczęciem korzystania z produktu prosimy przeczytać ze zrozumieniem wszystkie instrukcje bezpieczeństwa.

W razie pytań o ten produkt lub jego działanie należy skontaktować się ze sprzedawcą lub działem obsługi klienta bądź odwiedzić witrynę www.JBLQuantum.com

ZAWARTOŚĆ ZESTAWU



01



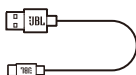
02



03



04



05

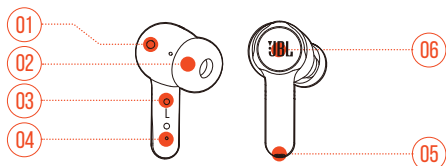


06

- 01 Słuchawki JBL Quantum TWS
- 02 Adapter bezprzewodowy 2,4 GHz USB (USB-C)
- 03 Silikonowe wkładki dokanałowe
- 04 Pokrowiec ładujący
- 05 Kabel do ładowania USB (typ USB-A i USB-C)
- 06 QSG, karta gwarancyjna i arkusz informacji o produkcie

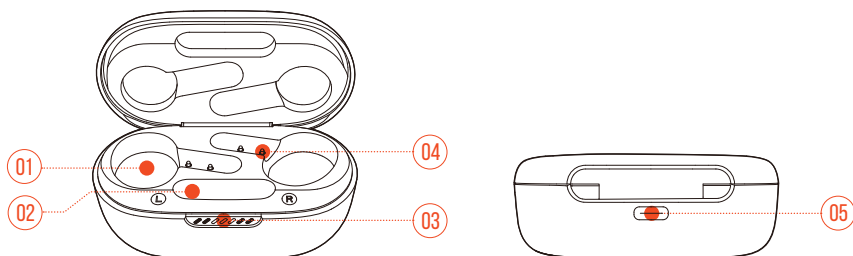
OMÓWIENIE PRODUKTU

ELEMENTY STEROWANIA NA SŁUCHAWKACH



- 01** Czujnik IR (wykrywanie noszenia)
- 02** Wymienna silikonowa wkładka dokanałowa
- 03** Styk ładujący
- 04** Wskaźnik LED
- 05** Mikrofon
- 06** Sterowanie dotykciem

ELEMENTY STEROWANIA NA POKROWCU ŁADUJĄCYM



01 Uchwyt na słuchawki

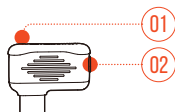
02 Uchwyt na adapter

03 Wskaźnik LED

04 Styk ładujący

05 Port ładowania

ELEMENTY STEROWANIA NA ADAPTERZE BEZPRZEWODOWYM USB 2,4 GHz



01 Przycisk parowania

- Przytrzymaj przez ponad 5s, aby aktywować tryb parowania bezprzewodowego 2,4 GHz.

02 Wskaźnik LED

- Wskazuje status połączenia bezprzewodowego 2,4 GHz.

PRZED ROZPOCZĘCIEM KORZYSTANIA

APLIKACJA JBL HEADPHONES

Na smartfonie pobierz aplikację JBL Headphones ze sklepu Apple App Store lub Google Play, aby uzyskać większą kontrolę i możliwość personalizacji ustawień dźwięku.

POCZĄTKOWA KONFIGURACJA (DOT. TYLKO KOMPUTERA PC)

Pobierz **JBL QuantumENGINE** ze strony www.jblquantum.com/engine, aby uzyskać pełny dostęp do funkcji słuchawek JBL Quantum.

WYMAGANIA DOT. OPROGRAMOWANIA

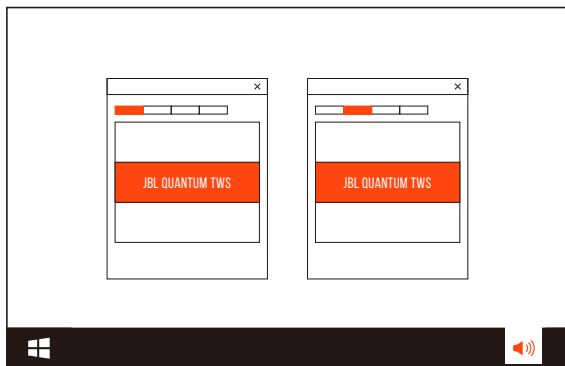
Platforma: Windows 10 (tylko 64-bitowy) / Windows 11

500 MB wolnego miejsca na dysku do instalacji

WSKAZÓWKI:

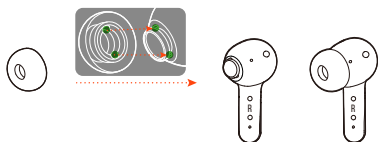
- Zawsze używaj najnowszej wersji systemu Windows 10 (64-bitowego) lub Windows 11, aby uzyskać najlepsze doświadczenia z obsługi JBL QuantumENGINE
 - JBL QuantumSURROUND jest dostępna tylko dla systemu Windows. Wymagana instalacja oprogramowania.
1. Połącz słuchawki z komputerem PC za pomocą adaptera bezprzewodowego 2,4 GHz USB. (patrz [„Włączanie słuchawek i łączenie ich za pomocą adaptera 2,4 GHz”](#)).
 2. Przejdź do sekcji „**Sound Settings**” (Ustawienia dźwięku) -> „**Sound Control Panel**” (Panel sterowania dźwiękiem).
 3. W sekcji „**Playback**” (Odtwarzanie) podświetl pozycję „**JBL Quantum TWS**” i wybierz opcję „**Set Default**” (Ustaw domyślne) -> „**Default Device**” (Urządzenie domyślne).
 4. W sekcji „**Recording**” (Nagrywanie) podświetl pozycję „**JBL Quantum TWS**” i wybierz opcję „**Set Default**” (Ustaw domyślne) -> „**Default Device**” (Urządzenie domyślne).

- Wykonaj pojawiające się na ekranie instrukcje, aby spersonalizować ustawienia dźwięku.

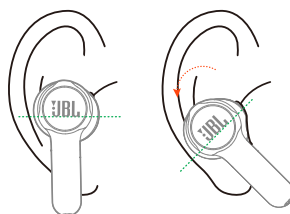


JAK KORZYSTAĆ ZE SŁUCHAWEK

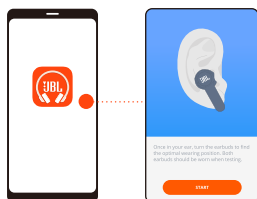
01



02



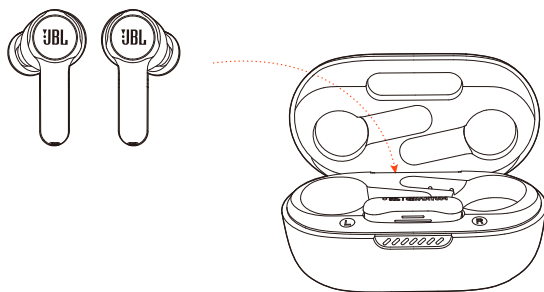
03



- Wybierz parę silikonowych wkładek dokanałowych, które najlepiej pasują do Twoich uszu.
- Obróć słuchawki w uszach, jak pokazano na rysunku, aby uzyskać najlepsze dopasowanie i jakość słuchanego dźwięku.
- Po nawiązaniu połączenia Bluetooth (patrz [„Włączanie słuchawek i łączenie ich przez Bluetooth”](#)) otwórz aplikację JBL Headphones, aby wyszukać słuchawki, a następnie wykonuj instrukcje wyświetlane na ekranie w celu przeprowadzenia kalibracji.

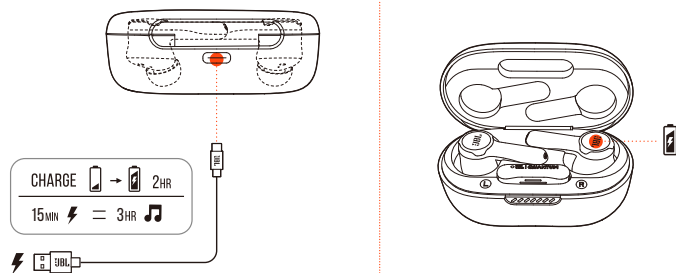
OBSŁUGA SŁUCHAWEK

PRZED PIERWSZYM UŻYCIEM



Przed pierwszym użyciem umieść słuchawki w pokrowcu ładującym w celu ich aktywacji.

ŁADOWANIE

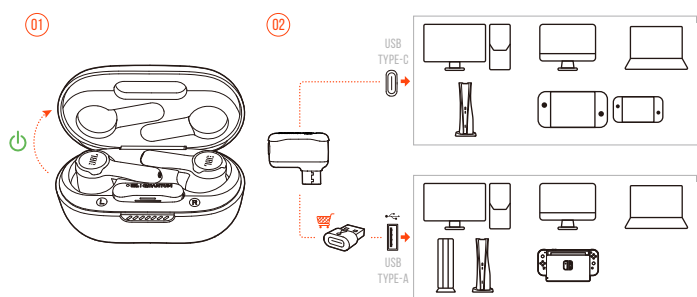


- Do całkowitego naładowania słuchawek w pokrowcu ładującym potrzeba około dwóch godzin.
- Po piętnastu minutach szybkiego ładowania można uzyskać trzy godziny odtwarzania muzyki przez słuchawki.

WSKAZÓWKI:

- W trakcie ładowania styki ładujące na słuchawkach i pokrowcu ładującym muszą być względem siebie wyrównane i zachowywać styczność.
- Czyść słuchawki i pokrowiec ładujący regularnie, aby uniknąć problemów z ładowaniem (patrz „[Czyszczenie urządzenia](#)”).
- Otwórz pokrywę, aby sprawdzić poziom naładowania akumulatora w pokrowcu ładującym. Zobacz „[Działanie diody](#)”, aby uzyskać szczegółowe informacje. Do ładowania pokrowca ładującego, gdy to konieczne, używaj dostępnego w zestawie kabla USB.

WŁĄCZANIE SŁUCHAWEK I ŁĄCZENIE ICH ZA POMOCĄ ADAPTERA 2,4 GHz

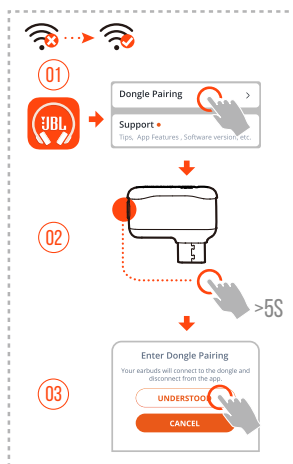


1. Podłącz adapter bezprzewodowy 2,4 GHz USB do portu USB-C w komputerze PC lub Mac bądź konsoli do gier PS5 lub Nintendo Switch™.
 - Za pomocą przejściówki USB-C do USB-A (nie dołączono do zestawu) można podłączyć adapter do portu USB-A w komputerze PC lub Mac, a także konsoli PS4/PS5 lub Nintendo Switch™.
2. Otwórz pokrywę pokrowca ładującego lub wyjmij jedną bądź obie słuchawki w celu ich włączenia.
 - ↳ Słuchawki połączą się z adapterem automatycznie.
 - ↳ Po nawiązaniu połączenia dioda LED na adapterze zacznie świecić na biało i wyemitowany zostanie komunikat „**Dongle connected**” (Podłączono adapter) w słuchawkach.

WSKAZÓWKA:

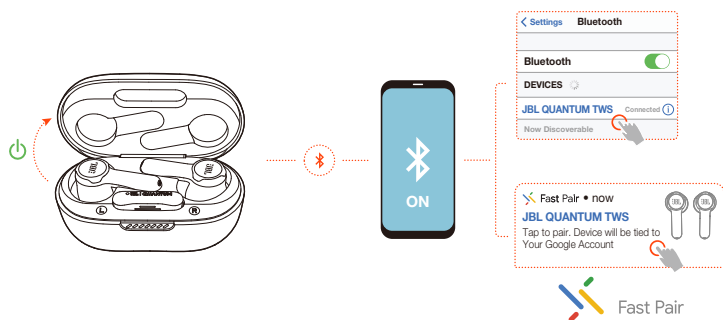
- Kompatybilność ze wszystkimi portami USB nie jest gwarantowana.

RĘCZNE PAROWANIE



1. Po nawiązaniu połączenia Bluetooth (patrz [„Włączanie słuchawek i łączenie ich przez Bluetooth”](#)) otwórz aplikację JBL Headphones, aby wyszukać słuchawki, a następnie wybierz opcję **„Dongle pairing”** (Parowanie z adapterem) na ekranie aplikacji.
2. Wykonuj instrukcje wyświetlane na ekranie, aby przytrzymać przycisk parowania na adapterze 2,4 GHz USB przez ponad pięć sekund, aż dioda LED zacznie szybko migać na biało.
3. Wybierz opcję **„UNDERSTOOD”** (ROZUMIEM), aby odłączyć słuchawki w aplikacji.
 - ↳ Słuchawki rozpoczną parowanie z adapterem.
 - ↳ Po nawiązaniu połączeniu dioda LED na adapterze zacznie świecić na biało i wyemitowany zostanie komunikat **„Dongle connected”** (Podłączono adapter) w słuchawkach.

WŁĄCZANIE SŁUCHAWEK I ŁĄCZENIE ICH PRZEZ BLUETOOTH



SZYBKE PAROWANIE GOOGLE (TYLKO SMARTFONY Z SYSTEMEM ANDROID 6.0+)

1. Upewnij się, że smartfon jest odblokowany, a usługi **Google Play** i funkcja **Lokalizacja** są włączone.
2. Otwórz pokrywę pokrowca ładującego lub wyjmij jedną bądź obie słuchawki w celu ich włączenia.
3. Utrzymuj smartfon blisko słuchawek.
4. Stuknij powiadomienie o szybkim parowaniu na smartfonie.
 - ↳ Po nawiązaniu połączenia wyemitowany zostanie komunikat „BT connected” (Połączono przez BT) w słuchawkach.

PAROWANIE RĘCZNE

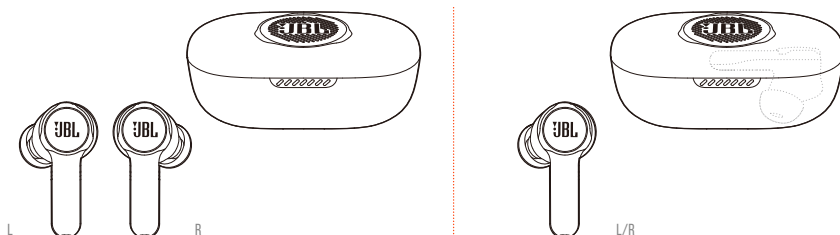
1. Otwórz pokrywę pokrowca ładującego lub wyjmij jedną bądź obie słuchawki w celu ich włączenia.
2. Włącz funkcję Bluetooth na smartfonie i wybierz pozycję „JBL Quantum TWS” z listy urządzeń Bluetooth.
 - ↳ Po nawiązaniu połączenia wyemitowany zostanie komunikat „BT connected” (Połączono przez BT) w słuchawkach.

Aby odłączyć bieżące urządzenie:

Na słuchawkach stuknij i przytrzymaj obszar sterowania dotykiem przez pięć sekund.

↳ Słuchawki ponownie przejdą w tryb parowania Bluetooth.

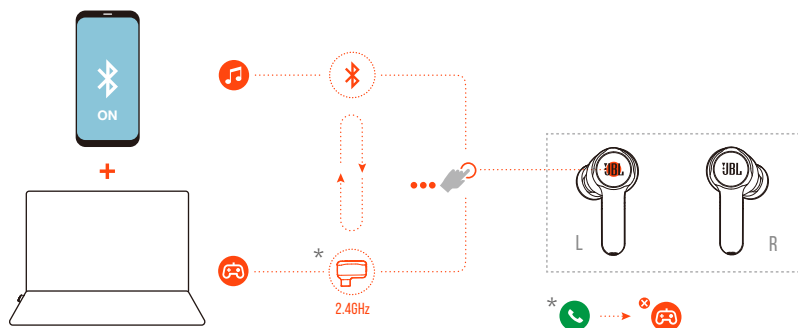
DUAL CONNECT I SYNCHRONIZACJA



Można nosić obydwie słuchawki (tryb stereo) lub jedną (tryb mono), lewą lub prawą, jednocześnie.

PRZEŁĄCZANIE MIĘDZY DWOMA ŹRÓDŁAMI

Za pomocą tej funkcji można szybko i łatwo przełączyć się z dźwięku w grze na przychodzące połączenia telefoniczne lub źródła muzyki.



1. Upewnij się, że słuchawki są połączone ze smartfonem za pomocą Bluetooth oraz z komputerem PC za pomocą adaptera 2,4 GHz.

2. Podczas grania w gry na komputerze PC ze słuchawkami:


- Jeśli na smartfonie pojawi się przychodzące połączenie, dźwięk z gry zostanie przerwany sygnałem dzwonka. Można dwukrotnie stuknąć obszar sterowania dotykaniem na jednej ze słuchawek, aby odebrać / wstrzymać połączenie (zobacz „[Sterowanie połączeniami](#)”, aby uzyskać więcej szczegółów).
- Można trzykrotnie stuknąć obszar sterowania dotykaniem na lewej słuchawce, aby przełączyć się na źródło muzyki w smartfonie (zobacz „[Sterowanie odtwarzaniem](#)”, gdzie opisano obsługę odtwarzania muzyki).
- Aby przełączyć się z powrotem na dźwięk z gry, stuknij trzykrotnie obszar sterowania dotykaniem na lewej słuchawce ponownie.

WSKAZÓWKA:

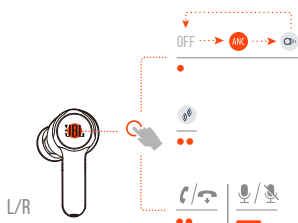
- Podczas przełączania źródła dźwięku za każdy razem emitowany jest sygnał potwierdzenia.

ELEMENTY STEROWANIA

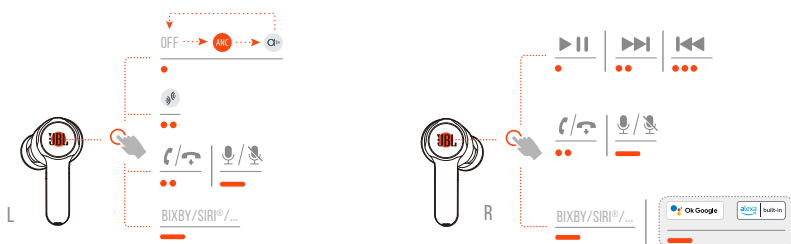
UWAGI:

- Opis elementów sterowania w tym rozdziale zależy od ustawień domyślnych słuchawek.
- Włącz zaawansowane sterowanie, łącząc słuchawki JBL Quantum TWS z aplikacją JBL Headphones  na smartfonie lub JBL QuantumEngine na komputerze PC.
- Włącz asystenta głosowego w aplikacji JBL Headphones i przypisz go do preferowanej słuchawki (L/P).

ELEMENTY STEROWANIA DOSTĘPNE DLA POŁĄCZENIA 2,4 GHz



ELEMENTY STEROWANIA DOSTĘPNE DLA POŁĄCZENIA BLUETOOTH



PRZEŁĄCZANIE TRYBU DŹWIĘKU

Aby przełączyć między trybem WYŁ. (domyślny), ANC oraz Ambient Aware 

- dla połączenia 2,4 GHz, stuknij obszar sterowania dotykiem na jednej ze słuchawek.
- dla połączenia Bluetooth, stuknij obszar sterowania dotykiem na lewej słuchawce.

Aby włączyć lub wyłączyć funkcję Talkthru 

- dla połączenia 2,4 GHz, dwukrotnie stuknij obszar sterowania dotykiem na jednej ze słuchawek.
- dla połączenia Bluetooth, dwukrotnie stuknij obszar sterowania dotykiem na lewej słuchawce.

STEROWANIE POŁĄCZENIAMI

W przypadku nadchodzącego połączenia:

- Stuknij lub dwukrotnie stuknij obszar sterowania dotykiem na jednej ze słuchawek, aby odebrać połączenie.
- Przytrzymaj obszar sterowania dotykiem na jednej ze słuchawek przed dwie sekundy, aby odrzucić połączenie.

Podczas połączenia:

- Dwukrotnie stuknij obszar sterowania dotykiem na jednej ze słuchawek, aby wstrzymać połączenie.

Podczas wykonywania połączenia:

- Dwukrotnie stuknij obszar sterowania dotykiem na jednej ze słuchawek, aby anulować połączenie.

WYCISZANIE / ANULOWANIE WYCISZENIA

- Podczas grania z połączeniem 2,4 GHz przytrzymaj obszar sterowania dotykiem na jednej ze słuchawek przez dwie sekundy, aby włączyć lub wyłączyć wyciszenie mikrofonu.
- Podczas grania z połączeniem Bluetooth przytrzymaj obszar sterowania dotykiem na lewej słuchawce przez dwie sekundy, aby włączyć lub wyłączyć wyciszenie mikrofonu.

STEROWANIE ODTWARZANIEM

- Stuknij obszar sterowania dotykiem na prawej słuchawce, aby wstrzymać lub wznowić odtwarzanie.
- Dwukrotnie stuknij obszar sterowania dotykiem na prawej słuchawce, aby przejść do poprzedniego utworu.
- Trzykrotnie stuknij obszar sterowania dotykiem na prawej słuchawce, aby przejść do następnego utworu.

ASYSTENT GŁOSOWY

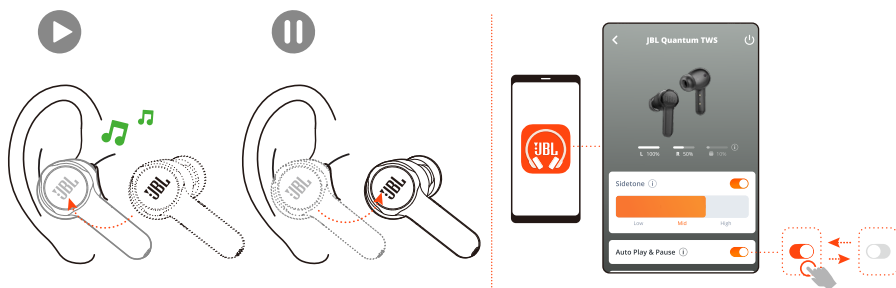
- Przytrzymaj obszar sterowania dotykiem na jednej ze słuchawek przez dwie sekundy, aby aktywować asystenta głosowego na smartfonie, takiego jak BIXBY czy SIRI®.
- Stuknij obszar sterowania dotykiem na jednej ze słuchawek lub przytrzymaj go przez dwie sekundy, aby dezaktywować asystenta.

WSKAZÓWKA:

- Więcej szczegółów o obsłudze Asystenta Google i aplikacji Amazon Alexa, zobacz QSG aplikacji w witrynie www.JBLQuantum.com

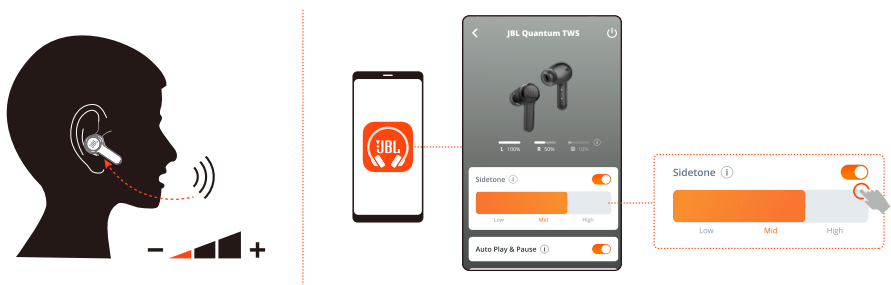
DODATKOWE FUNKCJE

AUTOMATYCZNE ODTWARZANIE/WSTRZYMANIE



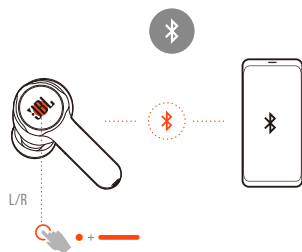
Jeśli ta funkcja jest włączona w aplikacji, odtwarzanie muzyki zostaje wstrzymane po zdjęciu słuchawek oraz wznawiane po ich ponownym założeniu.

ODSŁUCH



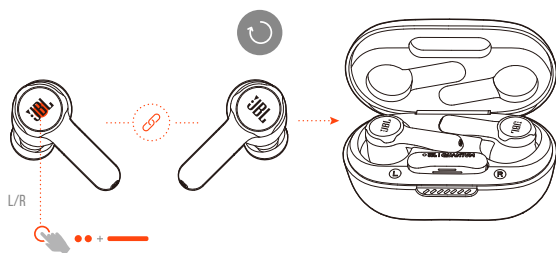
W aplikacji można dostosować głośność własnego głosu słyszanego podczas połączenia.

ŁĄCZENIE Z NOWYM URZĄDZENIEM BLUETOOTH



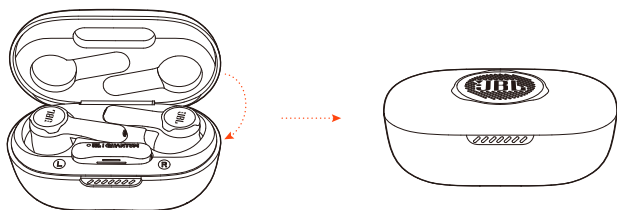
1. Wyjmij obie słuchawki z pokrowca ładującego.
2. Stuknij i przytrzymaj obszar sterowania dotykiem na jednej ze słuchawek przez pięć sekund.
 - ↳ Słuchawki przejdą w tryb parowania Bluetooth.
3. Powtórz procedury parowania Bluetooth dla połączenia z nowym urządzeniem Bluetooth (zobacz [„Włączanie słuchawek i łączenie ich przez Bluetooth”](#)).

PRZYWRACANIE USTAWIEŃ FABRYCZNYCH



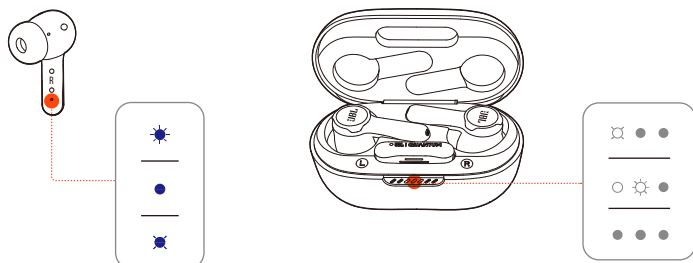
1. Wyjmij obie słuchawki z pokrowca ładującego.
2. Dwukrotnie stuknij i przytrzymaj obszar sterowania dotykiem na jednej ze słuchawek przez pięć sekund.
 - ↳ Diody LED na obu słuchawkach zamigają szybko na niebiesko dwa razy.
 - ↳ Ze słuchawek zostanie wyemitowany komunikat „Power off” (Wyłączenie).
- Aby włączyć słuchawki ponownie, umieść słuchawki w pokrowcu ładującym i otwórz pokrywę.

WYŁĄCZENIE



Aby wyłączyć słuchawki, umieść słuchawki w pokrowcu ładującym i zamknij pokrywę.

DZIAŁANIE DIODY



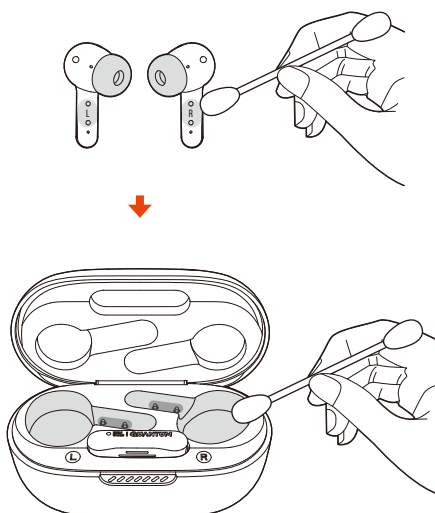
Dioda LED na słuchawce:

Dioda LED	Status	Znaczenie
	Szybko migające światło niebieskie	Nawiązywanie połączenia z Bluetooth
	Świeci na niebiesko przez pięć sekund	Połączono z Bluetooth
	Wolno migające światło niebieskie	Nie połączono z Bluetooth

Dioda LED na pokrowcu ładującym:

Dioda LED	Status	Znaczenie
	1. dioda LED miga na biało przez pięć sekund	Niski poziom akumulatora
	2. lub 3. dioda LED świeci na biało przez pięć sekund	Ładowanie
	Wszystkie trzy diody LED świecą na biało przez pięć sekund	Pełne naładowanie

CZYSZCZENIE URZĄDZENIA



Za pomocą czystej, lekko nawilżonej alkoholem bawełnianej szmatki:

1. **Usuń woskowinę i zabrudzenia z wkładek dokanałowych** na obu słuchawkach.
2. **Oczyść styki ładujące** na słuchawkach oraz w pokrowcu ładującym. Następnie za pomocą suchej, miękkiej bawełnianej szmatki zetrzyj kurz i strzępki materiału.
3. **Oczyść wgłębienia** na pokrywie i w dolnej części pokrowca ładującego.

Po oczyszczeniu, przed umieszczeniem słuchawek w pokrowcu ładującym oba urządzenia muszą wyschnąć.

WSKAZÓWKA:

- Zalecamy powtarzanie tej procedury co kilka tygodni lub na tyle często, aby zachować czystość słuchawek i uniknąć obniżenia prędkości ładowania lub jakości słuchanego dźwięku.

DANE TECHNICZNE PRODUKTU

- Model: QUANTUM TWS
- Rozmiar przetwornika: Dynamiczny przetwornik 10 mm / 0,39"
- Zasilanie: 5 V \approx 1 A
- Słuchawka: 5,5 g każda (11 g razem) / 0,012 funta każda (0,024 funta razem)
- Adapter: 2,5 g / 0,006 funta
- Pokrowiec ładujący: 42,4 g / 0,093 funta
- Typ baterii do słuchawek: Bateria litowo-jonowa (51 mAh / 3,85 V)
- Typ baterii do pokrowca ładującego: Bateria litowo-jonowa (340 mAh / 3,7 V)
- Czas ładowania: 2 h od wyczerpania
- Czas odtwarzania muzyki z włączoną funkcją ANC oraz Bluetooth: do 6 h
- Czas odtwarzania muzyki z wyłączoną funkcją ANC oraz Bluetooth: 8 h
- Czas rozmawiania z włączoną funkcją ANC oraz Bluetooth: 4 h
- Czas rozmawiania z wyłączoną funkcją ANC oraz Bluetooth: 4,2 h
- Czas odtwarzania muzyki z włączoną funkcją ANC dla połączenia 2,4 GHz*: 3,5 h
- Czas odtwarzania muzyki z wyłączoną funkcją ANC dla połączenia 2,4 GHz*: 4 h
- Czas rozmawiania z włączoną funkcją ANC dla połączenia 2,4 GHz*: 3,5 h
- Czas rozmawiania z wyłączoną funkcją ANC dla połączenia 2,4 GHz*: 4 h
- * *Tylko w przypadku korzystania z obu słuchawek*
- Pasmo przenoszenia: 20 Hz - 20 kHz
- Impedancja: 16 omów
- Efektywność: 106 dB SPL przy 1 kHz
- Maksymalne ciśnienie akustyczne SPL: 93 dB
- Czulość mikrofonu: -38 dBV/Pa przy 1 kHz
- Wersja Bluetooth: 5.2
- Wersja profilu Bluetooth: A2DP V1.3, AVRCP V1.6, HFP V1.8
- Zakres częstotliwości nadajnika Bluetooth: 2,4 GHz - 2,4835 GHz

- Moc nadajnika Bluetooth: <12 dBm EIRP
- Modulacja nadajnika Bluetooth: GFSK, $\pi/4$ QPSK, 8DPSK
- Maks. temperatura robocza: 45°C
- Moc nadajnika Wi-Fi dla 2,4 GHz: <14 dBm (EIRP)
- Modulacja w transmisji dla 2,4 GHz: GFSK, $\pi/4$ DQPSK
- Zakres częstotliwości Wi-Fi dla 2,4 GHz: 2400 MHz - 2483,5 MHz

UWAGA:

- Dane techniczne produktu mogą ulec zmianie bez powiadomienia.

ROZWIĄZYWANIE PROBLEMÓW

Jeżeli wystąpią problemy podczas użytkowania tego produktu, przed skontaktowaniem się z serwisem sprawdź poniższe punkty.

BRAK ZASILANIA

- Umieść słuchawki w pokrowcu ładującym, zamknij pokrywę, a następnie otwórz pokrywę, aby włączyć słuchawki ponownie.
- Naładuj słuchawki (patrz „[Ładowanie](#)”).

NIEPOWODZENIE PAROWANIA W SIECI 2,4 GHz SŁUCHAWEK Z ADAPTEREM BEZPRZEWODOWYM 2,4 GHz USB

- Przybliż słuchawki do adaptera. Jeśli problem nadal występuje, ręcznie sparuj słuchawki z adapterem (patrz „[Ręczne parowanie](#)”).

BRAK LUB NISKA JAKOŚĆ DŹWIĘKU

- Upewnij się, że wybrano **JBL Quantum TWS** jako urządzenie domyślne w ustawieniach dźwięku gry na komputerze PC lub Mac bądź na konsoli do gier.
- Dostosuj głośność na komputerze PC lub Mac bądź na konsoli do gier.
- W przypadku korzystania ze słuchawek w pobliżu urządzenia z gniazdem USB 3.0 może wystąpić zauważalny spadek jakości dźwięku. Nie oznacza to awarii urządzenia. Należy użyć przedłużacza USB, aby adapter znajdował się jak najdalej od portu USB 3.0.

Połączenie bezprzewodowe 2,4 GHz:

- Upewnij się, że słuchawki i adapter bezprzewodowy 2,4 GHz są sparowane i nawiązano połączenie.
- Porty USB-A lub USB-C w niektórych konsolach do gier mogą być niekompatybilne ze słuchawkami JBL Quantum TWS. Nie oznacza to awarii urządzenia.

Połączenie Bluetooth:

- Pokrętko głośności na słuchawkach (regulowane w aplikacji JBL Headphones) nie działa w przypadku urządzeń połączonych za pomocą Bluetooth. Nie oznacza to awarii urządzenia.
- Trzymaj słuchawki z dala od źródeł fal radiowych, takich jak kuchenki mikrofalowe czy routery bezprzewodowe.

NIE MOŻNA NAŁADOWAĆ SŁUCHAWEK

- Naładuj pokrowiec ładujący,
- Oczyszczyć styki ładujące na słuchawkach oraz w pokrowcu ładującym (patrz [„Czyszczenie urządzenia”](#)).

MOJEGO GŁOSU NIE SŁYSZĄ INNI UCZESTNICY CZATU

- Upewnij się, że wybrano **JBL Quantum TWS** jako urządzenie domyślne w ustawieniach dźwięku czatu na komputerze PC lub Mac bądź na konsoli do gier.
- Upewnij się, że mikrofon nie jest wyciszony.

NIE SŁYSZĘ SIEBIE, GDY MÓWIĘ

- Aby słyszeć siebie podczas odtwarzania dźwięku na komputerze PC, włącz odsłuch za pomocą **JBL QuantumENGINE**.
- Podczas korzystania ze smartfona dostosuj odsłuch za pomocą aplikacji JBL Headphones (patrz [„Odsłuch”](#)).

BRAK REAKCJI LUB AWARIA SŁUCHAWEK

- Przywracanie ustawień fabrycznych (patrz [„Przywracanie ustawień fabrycznych”](#)).
- Umieść słuchawki w pokrowcu ładującym i zamknij pokrywę. Odczekaj 10 sekund na ponowny rozruch urządzenia, a następnie otwórz pokrywę, aby włączyć słuchawki.

SŁUCHAWKI ŁATWO WYPADAJĄ

- Wypróbuj parę silikonowych wkładek dokanałowych, które najlepiej pasują do Twoich uszu. Dostosuj położenie słuchawek w uszach, aby uzyskać najlepsze dopasowanie (patrz [„Jak korzystać ze słuchawek”](#)).

