

PHILIPS

Brilliance

326P1



www.philips.com/welcome

| | | |
|----|-------------------------------|----|
| PL | Podręcznik użytkownika | 1 |
| | Serwis i gwarancja | 29 |
| | Rozwiązywanie problemów i FAQ | 33 |

Spis treści

| | | | |
|---|----|---|----|
| 1. Ważne | 1 | 9.1 Zasady firmy Philips dotyczące defektu pikseli w monitorach z płaskim ekranem | 29 |
| 1.1 Środki bezpieczeństwa i konserwacja | 1 | 9.2 Serwis i gwarancja | 32 |
| 1.2 Konwencje zapisu | 3 | | |
| 1.3 Usuwanie produktu i materiałów opakowania | 4 | | |
| 2. Instalacja i wybór ustawień monitora | 5 | 10. Rozwiązywanie problemów i FAQ | 33 |
| 2.1 Instalacja | 5 | 10.1 Rozwiązywanie problemów .. | 33 |
| 2.2 Obsługa monitora | 9 | 10.2Ogólne pytania FAQ | 34 |
| 2.3 Wbudowana, wysuwana kamera internetowa z obsługą funkcji Windows Hello™ | 13 | | |
| 2.4 Zdejmij zespół podstawy do montażu VESA | 15 | | |
| 3. Optimalizacja obrazu | 16 | | |
| 3.1 SmartImage | 16 | | |
| 3.2 SmartContrast | 17 | | |
| 3.3 Adaptive Sync | 18 | | |
| 4. Zaprojektowany, aby zapobiegać syndromowi widzenia komputerowego (CVS) | 19 | | |
| 5. Funkcja PowerSensor™ | 20 | | |
| 6. Funkcja łączenia łańcuchowego | 22 | | |
| 7. Dane techniczne | 24 | | |
| 7.1 Rozdzielczość i tryby ustawień wstępnych | 27 | | |
| 8. Zarządzanie zasilaniem | 28 | | |
| 9. Serwis i gwarancja | 29 | | |

1. Ważne

Ta elektroniczna instrukcja obsługi jest przeznaczona dla wszystkich użytkowników monitora firmy Philips. Prosimy o zapoznanie się z nią przed rozpoczęciem użytkowania monitora. Zawiera ona ważne informacje i uwagi dotyczące korzystania z monitora.

Produkt firmy Philips jest objęty gwarancją pod warunkiem właściwej obsługi i używania go zgodnie z przeznaczeniem i z właściwymi instrukcjami obsługi oraz po przedstawieniu oryginału faktury lub paragonu kasowego, zawierającego datę zakupu, nazwę dostawcy oraz model i numer seryjny produktu.

1.1 Środki bezpieczeństwa i konserwacja

Ostrzeżenia

Używanie elementów sterowania, regulacji lub innych procedur niż te, które opisano w niniejszej dokumentacji, może spowodować porażenie prądem i/lub zagrożenia mechaniczne.

Należy przeczytać te instrukcje i stosować się do nich podczas podłączania i użytkowania monitora komputerowego.

Działanie

- Monitor należy chronić przed bezpośrednim światłem słonecznym, bardzo silnym, jasnym światłem i trzymać go z dala od źródła ciepła. Długotrwała ekspozycja na tego rodzaju środowisko, może spowodować rozbarwienie i uszkodzenie monitora.
- Należy usunąć jakiegokolwiek obiekt, które mogą blokować szczeliny wentylacyjne lub uniemożliwić prawidłowe chłodzenie elementów elektronicznych monitora.
- Nie wolno blokować szczelin wentylacyjnych obudowy.

- Podczas ustawiania monitora należy upewnić się, że zapewniony jest łatwy dostęp do wtyki i gniazda zasilania.
- Jeśli monitor został wyłączony poprzez odłączenie kabla zasilającego lub przewodu prądu stałego, w celu uzyskania normalnego działania, należy zaczekać 6 sekund przed ponownym podłączeniem kabla zasilającego lub przewodu prądu stałego.
- Przez cały czas eksploatacji monitora, należy używać przewodów zasilających z certyfikatem, dostarczonych przez firmę Philips. Brak przewodu zasilającego należy zgłosić do lokalnego punktu serwisowego. (Sprawdź informacje kontaktowe podane w podręczniku Ważne informacje.)
- Należy używać z określonym zasilaniem. Monitor należy używać wyłącznie z określonym zasilaniem. Nieprawidłowe napięcie zasilania będzie skutkowało nieprawidłowym działaniem i może spowodować pożar albo porażenie prądem elektrycznym.
- Należy chronić kabel. Nie należy ciągnąć lub zginać kabla zasilającego i kabla sygnałowego. Nie należy umieszczać monitora lub jakichkolwiek ciężkich obiektów na kablach, uszkodzenie kabli może spowodować pożar lub porażenie prądem elektrycznym.
- W czasie działania nie należy narażać monitora na silne drgania lub uderzenia.

- Aby uniknąć potencjalnego uszkodzenia, na przykład odklejanie panela przez ramkę, monitora nie należy nachylać w dół pod kątem większym niż 5 stopni. Nachylenie w dół pod kątem większym niż 5 stopni, może spowodować uszkodzenie nie objęte gwarancją.
- Podczas działania lub przenoszenia nie należy uderzać lub dopuszczać do upadku monitora.
- Zgodnie ze standardem IEC 62368-1 lub IEC 60950-1, port USB typu C można podłączać wyłącznie do określonych urządzeń z odporną na zapalenie obudową.
- Zbyt długie patrzenie na ekran monitora może być przyczyną zmęczenia oczu. Bardziej zalecane jest robienie krótszych a częstszych przerw w pracy niż dłuższych i rzadszych. Na przykład przerwa trwająca 5–10 minut po 50–60 minutach ciągłego patrzenia na ekran jest lepszym rozwiązaniem niż 15-minutowa przerwa co dwie godziny. Poniższe czynności pomogą w uniknięciu zmęczenia oczu podczas ciągłego korzystania z monitora:
 - Patrzenie na obiekty znajdujące się w różnych odległościach po długim czasie patrzenia na ekran.
 - Świadome częste mruganie podczas pracy.
 - Zamknięcie oczu i delikatne obracanie nimi w celu rozluźnienia.
 - Ustawienie monitora pod odpowiednim kątem i na wysokości dostosowanej do wzrostu użytkownika.
 - Ustawienie odpowiedniego poziomu jasności i kontrastu.

- Dostosowanie oświetlenia w pomieszczeniu tak, aby było zbliżone do jasności ekranu; unikanie światła jarzeniowego i powierzchni słabo odbijających światło.
- Wizyta u lekarza po wystąpieniu niepokojących objawów.

Konserwacja

- Nie należy naciskać z dużą siłą na panel LCD, ponieważ grozi to uszkodzeniem monitora. Przy podnoszeniu monitora należy chwycić za obramowanie ekranu; nie wolno podnosić monitora, umieszczając ręce lub palce na panelu LCD.
- Jeśli monitor nie będzie używany przez dłuższy czas, należy go odłączyć od zasilania.
- Przed czyszczeniem lekko zwilżoną szmatką należy odłączyć monitor od zasilania. Ekran można wycierać suchą szmatką, przy wyłączonym zasilaniu. Jednak nigdy nie należy używać do czyszczenia monitora rozpuszczalników organicznych, takich jak alkohol, ani płynów na bazie amoniaku.
- Aby uniknąć ryzyka porażenia prądem lub trwałego uszkodzenia, nie należy narażać monitora na działanie kurzu, deszczu, wody ani nadmiernej wilgoci.
- Zamoczony monitor należy jak najszybciej wytrzeć suchą szmatką.
- Jeśli do monitora dostanie się obca substancja lub woda, należy natychmiast wyłączyć zasilanie i odłączyć przewód zasilający. Następnie należy usunąć obcą substancję lub wodę i wysłać monitor do konserwacji.
- Nie należy przechowywać ani używać monitora w miejscach narażonych na oddziaływanie ciepła, bezpośredniego światła słonecznego lub ekstremalnie niskich temperatur.
- W celu zapewnienia optymalnego działania monitora i wydłużenia okresu jego użytkowania należy go ustawić w

1. Ważne

miejscu spełniającym poniższe wymagania dotyczące temperatury i wilgotności.

- Temperatura: 0 – 40°C 32 – 104°F
- Wilgotność: 20 – 80% RH

Ważne informacje dotyczące wypalania obrazu/powidoku

- Przed pozostawieniem monitora bez nadzoru należy zawsze uaktywnić programowy wygaszacz ekranu z ruchomym obrazem. Jeśli na ekranie monitora wyświetlane są niezmienną treść, należy zawsze uruchamiać aplikację okresowo odświeżającą ekran. Długotrwałe nieprzerwane wyświetlanie nieruchomego obrazu może spowodować efekt "wypalenia" ekranu, określane również mianem "powidoku" lub "poobrazu".
- "Wypalenie", "poobraz" lub "powidok" to dobrze znane zjawisko dotyczące technologii LCD. W większości przypadków, "wypalenie" lub "powidok" albo "poobraz" znika stopniowo po pewnym czasie od wyłączenia zasilania.

Ostrzeżenie

Nie uaktywnianie wygaszacza ekranu lub aplikacji okresowego odświeżania ekranu, może spowodować poważne symptomy "wypalenia" lub "poobrazu" albo "powidoku", które nie znikną i nie można będzie ich naprawić. Wspomniane uszkodzenie nie podlega gwarancji.

Serwis

- Pokrywę obudowy może otwierać wyłącznie wykwalifikowany personel serwisu.
- Jeśli wymagane są jakiegokolwiek dokumenty dotyczące naprawy lub integracji należy się skontaktować z lokalnym punktem serwisowym. (Sprawdź informacje kontaktowe podane w podręczniku Ważne informacje.)
- Informacje dotyczące transportu, można uzyskać w części "Specyfikacje techniczne".

- Nie wolno pozostawiać monitora w samochodzie/bagażniku nagrzewanym bezpośrednio promieniami słońca.

Uwaga

Jeśli monitor nie działa prawidłowo lub użytkownik nie ma pewności, jaką procedurę opisaną w tej instrukcji powinien zastosować, trzeba skonsultować się z serwisem.

1.2 Konwencje zapisu

Konwencje zapisu zastosowane w niniejszym dokumencie wykorzystują następujące elementy.

Uwagi, przestrogi i ostrzeżenia

W tej instrukcji pewne bloki tekstu mogą być wyróżnione poprzez zastosowanie pogrubienia lub pochylenia czcionki, mogą też towarzyszyć im ikony. Bloki takie zawierają uwagi, przestrogi lub ostrzeżenia. Są one wykorzystywane w następujący sposób:

Uwaga

Ta ikona wskazuje ważną informację i poradę, pomocną w lepszym wykorzystaniu możliwości sprzętu.

Przestroga

Ta ikona wskazuje informację, jak uniknąć potencjalnego uszkodzenia sprzętu lub utraty danych.

Ostrzeżenie

Ta ikona wskazuje możliwość powstania zagrożenia dla zdrowia lub życia oraz wskazuje sposób uniknięcia problemu.

Niektóre ostrzeżenia mogą mieć inną formę oraz występować bez ikon. W takich przypadkach określony sposób prezentacji ostrzeżenia jest wskazywany przez odpowiednie przepisy.

1.3 Usuwanie produktu i materiałów opakowania

Utylizacja odpadów elektrycznych i elektronicznych - WEEE



This marking on the product or on its packaging illustrates that, under European Directive 2012/19/EU governing used electrical and electronic appliances, this product may not be disposed of with normal household waste. You are responsible for disposal of this equipment through a designated waste electrical and electronic equipment collection. To determine the location for dropping off such waste electrical and electronic, contact your local government office, the waste disposal organization that serves your household or the store at which you purchased the product.

Your new display contains materials that can be recycled and reused. Specialized companies can recycle your product to increase the amount of reusable materials and to minimize the amount to be disposed of.

All redundant packing material has been omitted. We have done our utmost to make the packaging easily separable into mono materials.

Please find out about the local regulations on how to dispose of your old display and packing from your sales representative.

Taking back/Recycling Information for Customers

Philips establishes technically and economically viable objectives to optimize the environmental performance of the organization's product, service and activities.

From the planning, design and production stages, Philips emphasizes the important of making products that can easily be recycled. At Philips, end-of-life management primarily entails participation in national take-back initiatives and recycling programs whenever possible, preferably in cooperation with competitors, which recycle all materials (products and related packaging material) in accordance with all Environmental Laws and taking back program with the contractor company.

Your display is manufactured with high quality materials and components which can be recycled and reused.

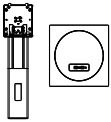
To learn more about our recycling program please visit

<http://www.philips.com/a-w/about/sustainability.html>

2. Instalacja i wybór ustawień monitora

2.1 Instalacja

1 Zawartość opakowania



* Stand/Base



Zasilanie



* CD



* DP



* HDMI



*USB C-C/A



*USB C-C

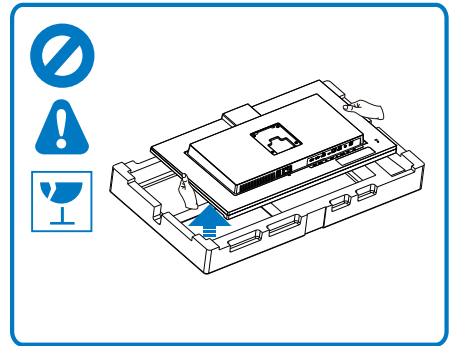
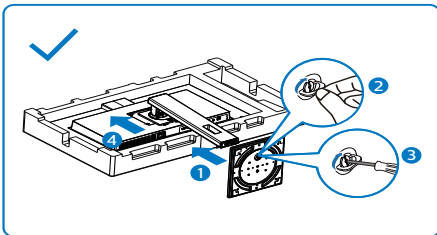


*USB C-A

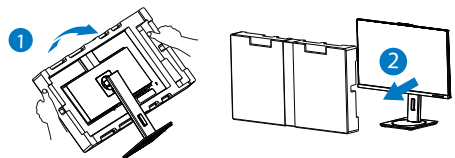
*Zależy od kraju

2 Instalacja podstawy

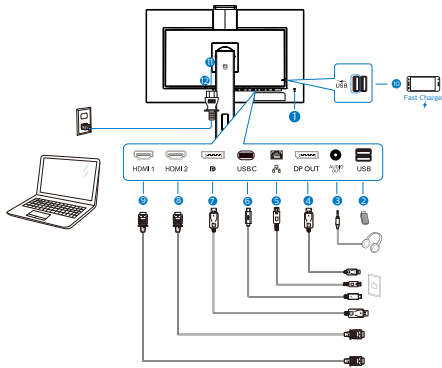
1. Aby zabezpieczyć odpowiednio monitor i uniknąć jego porysowania lub uszkodzenia, na czas montażu podstawy należy położyć go ekranem w dół na miękkim materiale.



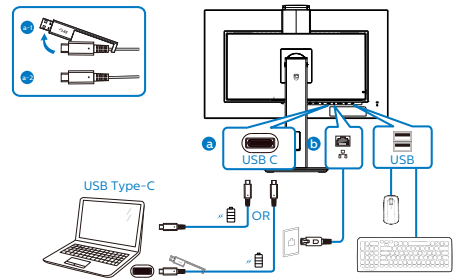
2. Przytrzymaj wspornik obydwoma rękami.
 - (1) Delikatnie doczep statyw do mocowania VESA aż do zatrzaśnięcia.
 - (2) Delikatnie dołącz podstawę do statywu.
 - (3) Dokręć palcami śrubę na spodzie podstawy i przymocuj dobrze podstawę do statywu.
3. Po przymocowaniu podstawy, unieś monitor obydwoma rękami, trzymając mocno za monitor razem ze styropianem. Można teraz wyciągnąć styropian. Podczas wyciągania styropianu należy pamiętać nie należy ścisnąć panelu, aby uniknąć jego rozbicia.



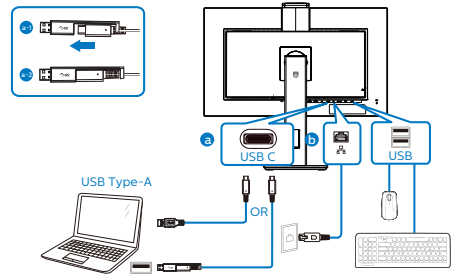
3 Podłączenie do komputera PC



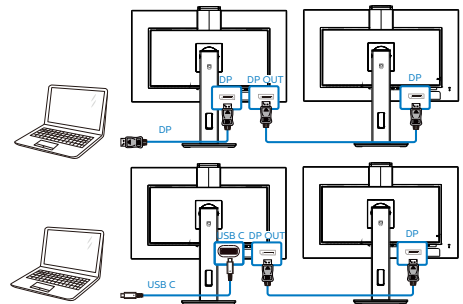
USB docking (USB C-C)



USB docking (USB A-C)



Multi-stream transport



- 1 Blokada Kensington zabezpieczenia przed kradzieżą
- 2 USB pobieranie danych
- 3 Gniazdo słuchawek
- 4 Wyjście DisplayPort
- 5 Wejście RJ-45
- 6 Wejście USB Type-C
- 7 Wejście DisplayPort
- 8 Wejście HDMI2

- 9 Wejście HDMI
- 10 USB pobieranie danych/Szybka ładowarka USB
- 11 Wejście zasilania prądem zmiennym
- 12 Włacznik zasilania

Połączenie z komputerem PC

1. Podłącz dokładnie przewód zasilający do złącza z tyłu monitora.
2. Wyłącz komputer i odłącz kabel zasilający.
3. Podłącz kabel sygnałowy monitora do złącza wideo w tylnej części komputera.
4. Podłącz kabel zasilający komputera i monitora do najbliższego gniazdka elektrycznego.
5. Uruchom komputer i włącz monitor. Jeśli na monitorze pojawi się obraz, instalacja dobiegła końca.

Uwaga

Podczas łączenia z użyciem USB C, pojawienie się obrazu na monitorze może zająć 10 sekund.

4 Instalacja sterownika USB C dla złącza RJ45

Przed rozpoczęciem korzystania z monitora dokującego USB C należy zainstalować sterownik USB C.

“Sterowniki LAN” można znaleźć na płycie CD, jeśli została dostarczona lub można je pobrać na stronie internetowej pomocy technicznej Philips.

Należy wykonać poniższe kroki instalacji:

1. Zainstaluj sterownik LAN pasujący do systemu.
2. Aby kontynuować instalację, kliknij dwukrotnie, aby zainstalować i

wykonaj wyświetlone w oknie instrukcje.

3. Po ukończeniu instalacji wyświetlony zostanie komunikat „success” (powodzenie).
4. Gdy instalacja zostanie zakończona, uruchom ponownie komputer.
5. Na liście zainstalowanych programów widoczna będzie pozycja „Realtek USB Ethernet Network Adapter”.
6. Zalecane jest okresowe sprawdzanie dostępności zaktualizowanego sterownika za pomocą powyższego łącza.

Uwaga

W razie potrzeby należy skontaktować się z infolinią serwisową firmy Philips w sprawie narzędzia do klonowania adresu MAC.


5 Koncentrator USB

Aby zachować zgodność z międzynarodowymi standardami dotyczącymi energii w trybie gotowości wyłączenia zasilania, koncentrator/porty tego wyświetlacza są wyłączenia.

Podłączone urządzenia USB w tym stanie nie będą działać.

Aby na stałe ustawić funkcję USB na stan “WŁĄCZENIE”, należy przejść do menu OSD, a następnie wybrać “Tryb gotowości USB” i przełączyć na stan “WŁĄCZENIE”. Jeśli monitor zostanie wyzerowany do ustawień fabrycznych w menu OSD należy ustawić “Tryb gotowości USB” na “WŁ.”.

6 Ładowanie USB

Ten wyświetlacz ma porty USB z obsługą standardowego wyjścia zasilania, włącznie z funkcją ładowania USB (oznaczone ikoną zasilania ). Przykładowo, porty te można używać

2. Instalacja i wybór ustawień monitora

do ładowania smartfona lub do zasilania zewnętrznego dysku twardego. Aby można było korzystać z tej funkcji, musi być przez cały czas WŁĄCZONE zasilanie wyświetlacza.

Niektóre wybrane wyświetlacze Philips mogą nie zasilac lub nie ładowac urządzenia, po przejściu do trybu "Uśpienie/Gotowość" (Biała, migająca dioda LED zasilania). W takim przypadku, należy przejść do menu OSD i wybrać "USB Standby Mode", a następnie, przełączyć funkcję na tryb "WŁĄCZENIE" (domyślne ustawienie = WYŁĄCZENIE). Pozwoli to na utrzymanie aktywności funkcji zasilania USB i ładowania nawet wtedy, gdy monitor znajduje się w trybie uśpienia/gotowość.

| | | | |
|-------------|------------------|-----|---|
| Audio | USB | On | ✓ |
| | USB Standby Mode | Off | |
| Color | | | |
| Language | | | |
| OSD Setting | | | |
| USB Setting | | | |
| Setup | | | |
| ^ | | | |

Uwaga

Po WYŁĄCZENIU monitora w dowolnym czasie przełącznikiem zasilania, wszystkie porty USB będą miały WYŁĄCZONĄ funkcję zasilania.

Ostrzeżenie:

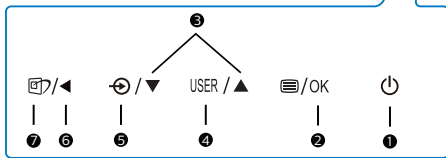
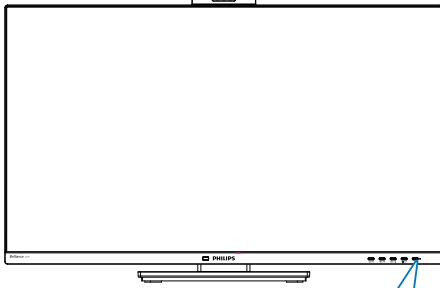
Urządzenia bezprzewodowe USB 2,4GHz, takie jak mysz bezprzewodowa, klawiatura i słuchawki mogą być zakłócone przez urządzenia USB 3.2 lub wersji wyższej, wysokiej szybkości urządzenia do przesyłania sygnałów, a w rezultacie, może to spowodować zmniejszoną efektywność transmisji radiowej. Jeśli to nastąpi, należy

wypróbować następujące metody w celu zmniejszenia efektów zakłóceń.

- Odsunąć odbiorniki USB2.0 od portu połączenia USB 3.2 lub wersji wyższej.
- Użyć standardowy przedłużacz USB lub hub USB do zwiększenia odległości pomiędzy odbiornikiem bezprzewodowym i portem połączenia USB 3.2 lub wersji wyższej.

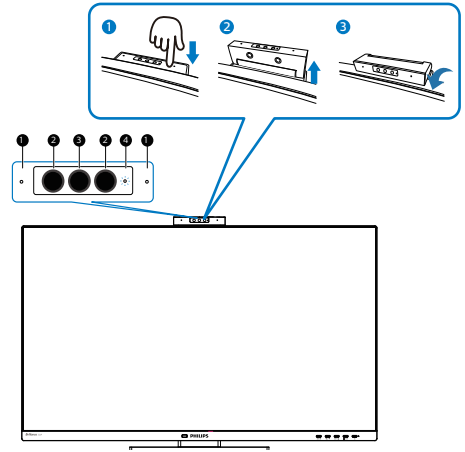
2.2 Obsługa monitora

1 Opis przycisków sterowania



| | | |
|---|------|---|
| 1 | | Włączenie/wyłączenie monitora. |
| 2 | | Dostęp do menu OSD. Potwierdzenie regulacji OSD. |
| 3 | | Dopasowanie menu OSD. |
| 4 | USER | Klawisz preferencji użytkownika. W menu ekranowym można skonfigurować własny zestaw preferencji, wywoływany „klawiszem użytkownika”. |
| 5 | | Zmiana źródła wejścia sygnału. |
| 6 | | Powrót do poprzedniego poziomego menu ekranowego. |
| 7 | | SmartImage. Dostępnych jest kilka opcji: EasyRead, Office (Biuro), Photo (Zdjęcia), Movie (Film), Game (Gry), Economy (Ekonomiczny), Tryb LowBlue, SmartUniformity, Off (Wył.). |


2 Kamera internetowa

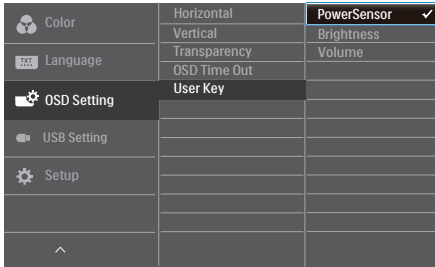


| | |
|---|--|
| 1 | Mikrofon |
| 2 | Rozpoznawanie twarzy w podczerwieni |
| 3 | 2,0-megapikselowa kamera internetowa |
| 4 | Kontrolka aktywności kamery internetowej |

3 Konfigurowanie własnego klawisza “USER (użytkownika)”

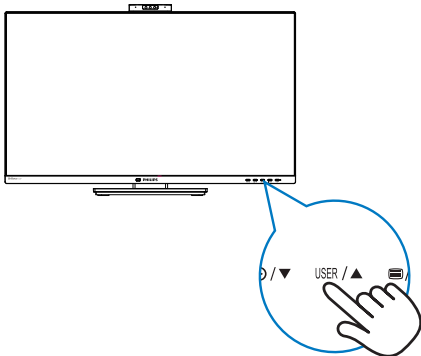
Ta funkcja pozwala zdefiniować własny klawisz funkcyjny.

1. Naciśnij przycisk  na przednim panelu, aby otworzyć menu ekranowe.



2. Za pomocą przycisków ▲ lub ▼ wybierz menu główne [OSD Settings] (Ustawienia OSD) i naciśnij przycisk OK.
3. Za pomocą przycisków ▲ lub ▼ wybierz pozycję [User Key] (Użytkownika) i naciśnij przycisk OK.
4. Naciśnij przycisk ▲ lub ▼ w celu wybrania preferowanej funkcji.
5. Naciśnij przycisk OK, aby potwierdzić wybór.

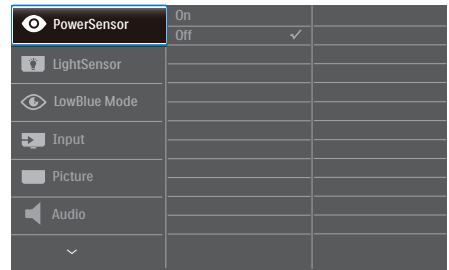
Teraz można naciskać przycisk wprost na przednim panelu. Zapewni to przyspieszony dostęp do wybranej funkcji.



4 Opis menu ekranowego OSD

Co to jest Menu ekranowe (OSD)?

Menu ekranowe (OSD) to funkcja dostępna we wszystkich monitorach LCD firmy Philips. Umożliwia ona regulację przez użytkownika parametrów wyświetlania obrazu i bezpośrednie wybieranie funkcji w oknie instrukcji ekranowych. Poniżej przedstawiono łatwy w obsłudze interfejs ekranowy:



Podstawowe i proste instrukcje dotyczące przycisków sterowania

W pokazanym powyżej menu ekranowym można nacisnąć przyciski ▼ ▲ na panelu przednim monitora w celu przesunięcia kursora i nacisnąć przycisk OK w celu potwierdzenia lub zmiany ustawienia.

Menu OSD

Poniżej zamieszczony jest widok ogólny struktury menu ekranowego OSD. Można go wykorzystać jako punkt odniesienia przy późniejszym wykonywaniu różnych regulacji.


| Main menu | Sub menu | |
|--------------|---|---|
| PowerSensor | On Off | — 0,1,2,3,4 |
| LightSensor | On Off | |
| LowBlue Mode | On Off | — 1,2,3,4 |
| Input | 1 HDMI 1.4 2 HDMI 1.4 DisplayPort USB C | |
| Picture | SmartImage | — EasyRead/Office/Photo/Movie/Game/Economy/LowBlue Mode/SmartUniformity/Off |
| | Adaptive Sync | — On, Off |
| | Picture Format | — Wide screen, 4:3, 1:1 |
| | Brightness | — 0-100 |
| | Contrast | — 0-100 |
| | Sharpness | — 0-100 |
| | SmartResponse | — Off, Fast, Faster, Fastest |
| | SmartContrast | — On, Off |
| | Gamma | — 1.8, 2.0, 2.2, 2.4, 2.6 |
| | Pixel Orbiting | — On, Off |
| Over Scan | — On, Off | |
| Audio | Volume | — 0-100 |
| | Mute | — On, Off |
| Color | Color Temperature | — Native,5000K,6500K,7500K,8200K,9300K,11500K |
| | sRGB | |
| | User Define | — Red: 0-100 — Green: 0-100 — Blue: 0-100 |
| Language | — English, Deutsch, Español, Ελληνικά, Français, Italiano, Magyar, Nederlands, Português, Português do Brasil, Polski, Русский, Svenska, Suomi, Türkçe, Čeština, Українська, 繁體中文, 简体中文, 日本語, 한국어 | |
| OSD Setting | Horizontal | — 0-100 |
| | Vertical | — 0-100 |
| | Transparency | — Off, 1, 2, 3, 4 |
| | OSD Time Out | — 5s, 10s, 20s, 30s, 60s |
| | User Key | — PowerSensor,Brightness,Volume |
| USB Setting | USB | — USB 3.2, USB 2.0 |
| | USB Standby Mode | — On, Off |
| Setup | Power LED | — 1,2,3,4 |
| | Resolution Notification | — On, Off |
| | DP Out Multi-Stream | — Clone, Extend |
| | Reset | — Yes, No |
| | Information | |

5 Powiadomienie o rozdzielczości

Ten monitor działa optymalnie w rozdzielczości natywnej 2560x1440. Po uruchomieniu monitora w innej rozdzielczości wyświetlane jest ostrzeżenie: Use 2560x1440 for best results (Najlepsze wyniki zapewnia ustawienie 2560x1440).

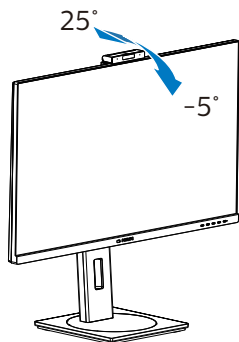
Alarm dotyczący wyświetlania w innej rozdzielczości niż rozdzielczość oryginalna, można wyłączyć w menu Ustawienia OSD (menu ekranowe).

Uwaga

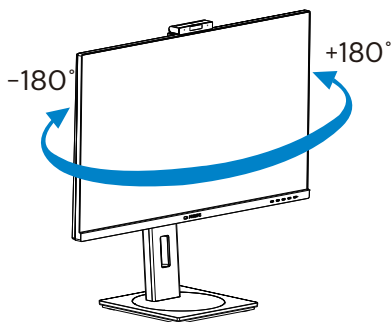
1. Domyślnym ustawieniem koncentratora USB dla wejścia USB C dla tego monitora jest „USB 3.2”. Maksymalna obsługiwana rozdzielczość zależy od możliwości karty graficznej. Jeżeli komputer PC nie obsługuje HBR 3, wybrać USB 2.0 w Ustawienia USB, a maksymalną obsługiwana rozdzielczością będzie 2560x1440 przy60Hz. Press przycisk  > Ustawienia USB > USB > USB 2.0
2. Jeśli połączenie Ethernet wydaje się wolne, należy przejść do menu OSD i wybrać USB3.2, które obsługują szybkość LAN do 1G.

6 Funkcje fizyczne

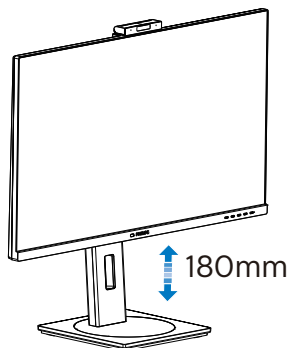
Nachylenie



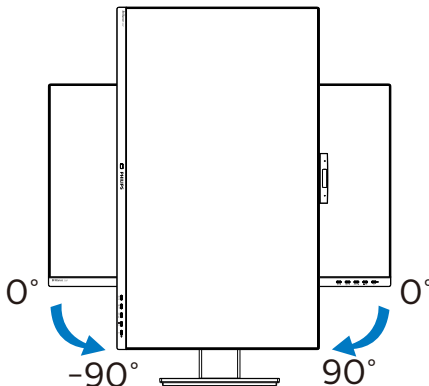
Obracanie



Regulacja wysokości



Przestawianie ekranu



Ostrzeżenie:

- Aby uniknąć potencjalnego uszkodzenia ekranu, takiego jak odklejanie panela przez ramkę, monitora nie należy nachylać w dół pod kątem większym niż 5 stopni.
- Podczas regulacji kąta monitora nie należy naciskać ekranu. Należy chwytać wyłącznie za ramkę.

2.3 Wbudowana, wysuwana kamera internetowa z obsługą funkcji Windows Hello™

1 Co to jest?

Innowacyjną i bezpieczną kamerą internetową firmy Philips można wysunąć, gdy jest potrzebna i schować z powrotem w monitorze po zakończeniu jej użytkowania. Kamera internetowa jest ponadto wyposażona w zaawansowane czujniki do obsługi funkcji rozpoznawania twarzy Windows Hello, która zapewnia wygodne logowanie się na urządzeniach z systemem Windows w mniej niż 2 sekundy, czyli 3 razy szybciej niż w przypadku hasła.

2 Jak włączyć wysuwaną kamerę internetową z obsługą funkcji Windows Hello™?

Aby włączyć kamerę internetową z obsługą funkcji Windows Hello monitora Philips, wystarczy podłączyć kabel USB od komputera do portu „USB C” monitora. Kamera internetowa z obsługą funkcji Windows Hello będzie gotowa do użytkowania, o ile w systemie Windows10 ukończona została konfiguracja funkcji Windows Hello. Instrukcje konfiguracji można znaleźć w oficjalnej witrynie systemu Windows: <https://support.microsoft.com/help/4028017/windows-learn-about-windows-hello-and-set-it-up>

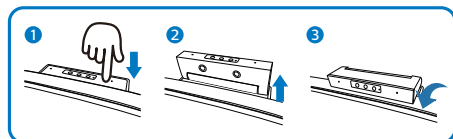
Należy pamiętać, że funkcję rozpoznawania twarzy Windows Hello można skonfigurować tylko w systemie Windows 10. We wcześniejszych wersjach systemu Windows 10 lub w systemie Mac OS kamera internetowa nie będzie obsługiwać funkcji rozpoznawania twarzy. Do uaktywnienia

kamery internetowej w systemie Windows 7 wymagany jest sterownik.

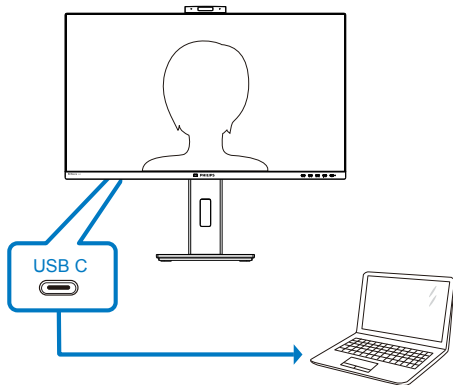
| System operacyjny | Kamera internetowa | Windows Hello |
|-------------------|--------------------|---------------|
| Win7 | Tak 1* | Nie |
| Win8 | Tak | Nie |
| Win8.1 | Tak | Nie |
| Win10 | Tak | Tak |

W celu konfiguracji należy wykonać poniższe czynności:

1. Naciśnij wbudowaną kamerę internetową na górze monitora i skieruj ją do przodu.

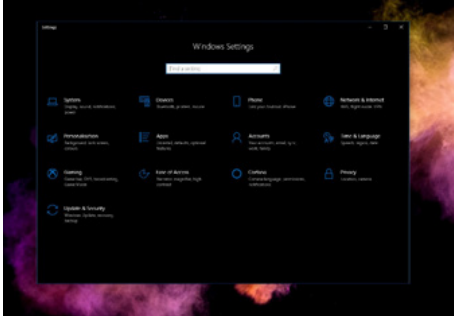


2. Podłącz kabel USB od komputera do portu „USB C” monitora.

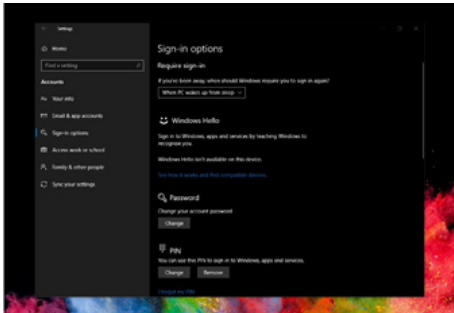


3. Skonfiguruj funkcję Windows Hello w systemie Windows 10.
 - a. W oknie ustawień kliknij pozycję **Accounts (Konta)**.

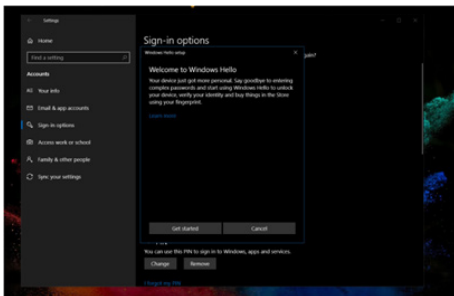
2. Instalacja i wybór ustawień monitora



- b. W bocznym pasku kliknij pozycję **Sign-in options (Opcje logowania)**.
- c. Aby móc korzystać z funkcji Windows Hello, należy najpierw ustawić kod PIN. Po jego dodaniu opcja funkcji Hello zostanie odblokowana.



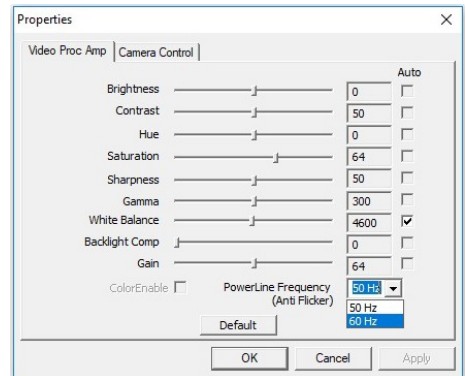
- d. Można teraz sprawdzić opcje konfiguracji dostępne dla funkcji Windows Hello.



- e. Kliknij przycisk „Get started” (Rozpocznij). Konfiguracja została ukończona.

Uwaga

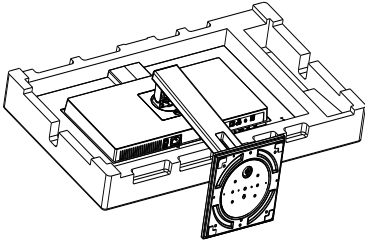
1. Należy zawsze korzystać z najnowszych informacji dostępnych w oficjalnej witrynie systemu Windows. Informacje dostępne w EDFU mogą ulec zmianie bez powiadomienia.
2. W różnych regionach stosowane jest inne napięcie. Korzystanie z kamery internetowej przy niewłaściwym ustawieniu napięcia może być przyczyną falowania obrazu. Należy wybrać ustawienie napięcia odpowiednie dla danego regionu.



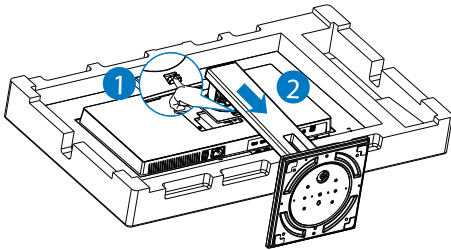
2.4 Zdejmij zespół podstawy do montażu VESA

Przed rozpoczęciem demontażu podstawy monitora należy wykonać wymienione poniżej instrukcje, aby uniknąć możliwych uszkodzeń lub obrażeń.

1. Połóż monitor ekranem w dół na gładkiej powierzchni. Uważaj, aby nie zarysować ani nie uszkodzić ekranu.

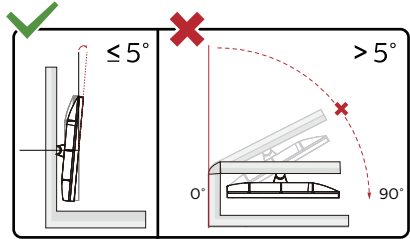
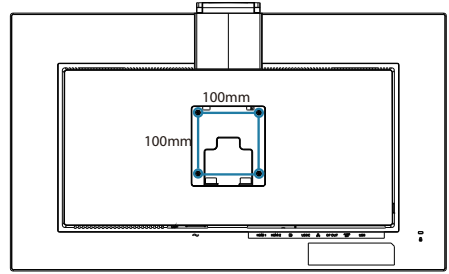


2. Wykręć wkręty montażowe, a następnie odłącz stojak od monitora.



Uwaga

Ten monitor umożliwia montaż w standardzie montażowym VESA 100 mm x 100 mm.



* Konstrukcja wyświetlacza może się różnić od pokazanej na ilustracji.

Ostrzeżenie:

- Aby uniknąć potencjalnego uszkodzenia ekranu, takiego jak odklejanie panela przez ramkę, monitora nie należy nachylać w dół pod kątem większym niż 5 stopni.
- Podczas regulacji kąta monitora nie należy naciskać ekranu. Należy chwytać wyłącznie za ramkę.

3. optymalizacja obrazu

3.1 SmartImage

1 Co to jest?

Funkcja SmartImage udostępnia ustawienia wstępne optymalizujące obraz dla różnego rodzaju treści, dynamicznie dostosowując jasność, kontrast, kolor i ostrość w czasie rzeczywistym. Niezależnie od pracy z aplikacjami tekstowymi, wyświetlania obrazów czy oglądania filmów, funkcja SmartImage Philips zapewnia doskonałe, zoptymalizowane działanie monitora.

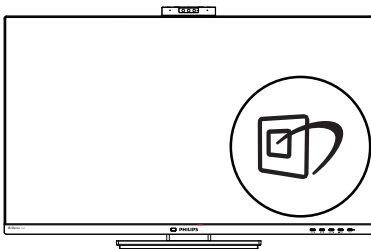
2 Dlaczego jest mi to potrzebne?


Monitor powinien wyświetlać w sposób optymalny wszystkie ulubione rodzaje treści. Taką możliwość oferuje oprogramowanie SmartImage dynamicznie dostosowujące jasność, kontrast, kolor i ostrość w czasie rzeczywistym w celu zapewnienia jak najlepszych wrażeń.

3 Jak to działa?

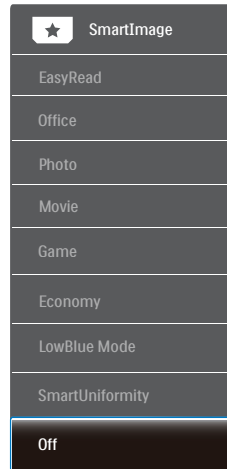
SmartImage to zastrzeżona, wiodąca technologia firmy Philips analizująca wyświetlane na ekranie treści. Na podstawie wybranego scenariusza funkcja SmartImage dynamicznie poprawia kontrast, nasycenie kolorów oraz ostrość obrazów, poprawiając wygląd wyświetlanych elementów – a wszystko to w czasie rzeczywistym, po naciśnięciu jednego przycisku.

4 Jak włączyć funkcję SmartImage?



1. Naciśnij , aby uruchomić menu ekranowe SmartImage.
2. Naciskaj wielokrotnie przycisk ▼▲ w celu przełączenia między trybami EasyRead, Office (Biuro), Photo (Zdjęcia), Movie (Film), Game (Gry), Economy (Ekonomiczny), Tryb LowBlue, SmartUniformity i Off (Wył.).
3. Menu ekranowe SmartImage będzie widoczne na ekranie przez 5 sekund; w celu potwierdzenia można także nacisnąć przycisk "OK".

Dostępnych jest kilka opcji: EasyRead, Office (Biuro), Photo (Zdjęcia), Movie (Film), Game (Gry), Economy (Ekonomiczny), Tryb LowBlue, SmartUniformity i Off (Wył.).



- **EasyRead:** Pomaga w poprawieniu czytania tekstu w oparciu o takie aplikacje jak ebook PDF. Poprzez użycie specjalnego algorytmu, który zwiększa kontrast i ostrość krawędzi tekstu, wyświetlacz jest zoptymalizowany do bezstresowego czytania, poprzez regulację jasności, kontrastu i temperatury barwowej monitora.
- **Office (Biuro):** Uwydatnia tekst i obniża jasność w celu zwiększenia czytelności i zmniejszenia zmęczenia oczu. Tryb ten znacząco poprawia

3. Optymalizacja obrazu



czytelność i wydajność podczas pracy z arkuszami kalkulacyjnymi, plikami PDF, zeskanowanymi artykułami lub innymi ogólnymi aplikacjami biurowymi.

- **Photo (Zdjęcia):** Ten profil łączy nasycenie kolorów, dynamiczny kontrast i poprawę ostrości w celu wyświetlania zdjęć i innych obrazów ze znakomitą przejrzystością i w żywych kolorach – wszystko to bez artefaktów i wyblakłych kolorów.
- **Movie (Film):** Zwiększona jaskrawość, pogłębione nasycenie kolorów, dynamiczny kontrast i duża ostrość zapewniają wyświetlanie każdego szczegółu ciemniejszych obszarów filmów, bez rozmycia kolorów w miejscach jaśniejszych, z zachowaniem dynamicznych wartości naturalnych najlepszego wyświetlania obrazów wideo.
- **Game (Gry):** Włącz obwód over drive dla uzyskania najlepszego czasu odpowiedzi, zmniejszenia drżenia krawędzi szybko poruszających się po ekranie obiektów, poprawienia współczynnika kontrastu dla jasnego i ciemnego schematu, ten profil zapewnia najlepsze możliwości dla graczy.
- **Economy (Ekonomiczny):** W tym profilu dostosowywane są jasność i kontrast i dokładnie dopasowywane podświetlenie w celu prawidłowego wyświetlania codziennych aplikacji biurowych i uzyskania niższego zużycia energii.
- **LowBlue Mode (Tryb LowBlue):** Badania w zakresie efektywności widzenia wykazały, że tak jak promieniowanie ultrafioletowe może przyczynić się do uszkodzenia oczu, również krótkofalowe promieniowanie światła niebieskiego z ekranów LED może z czasem prowadzić do uszkodzenia oczu i wpływać na zdolność widzenia. W trybie LowBlue firmy Philips, który opracowano

z myślą o utrzymaniu dobrego stanu zdrowia, wykorzystywana jest technologia inteligentnego oprogramowania, która redukuje emisję szkodliwego krótkofalowego światła niebieskiego.

- **SmartUniformity:** Wahania jasności i koloru w różnych częściach ekranu to powszechne zjawisko w przypadku monitorów LCD. Standardowa jednolitość wynosi około 75–80%. Dzięki aktywowaniu funkcji Philips SmartUniformity jednolitość wzrasta do ponad 95%. Zapewnia to bardziej jednorodny i realistyczny obraz.
- **Off (Wył.):** Brak optymalizacji poprzez SmartImage.

Uwaga

Tryb LowBlue firmy Philips jest zgodny z certyfikatem ograniczonej emisji światła niebieskiego TUV. Tryb ten można włączyć, naciskając przycisk skrótu , a następnie przycisk  w celu wybrania pozycji Tryb LowBlue. Zapoznaj się z opisaną powyżej procedurą wyboru funkcji SmartImage.

3.2 SmartContrast

1 Co to jest?

Unikatowa technologia, dynamicznie analizująca wyświetlaną treść i automatycznie optymalizująca współczynnik kontrastu monitora w celu zapewnienia maksymalnej przejrzystości wizualnej i przyjemności płynącej z oglądania, przez zwiększanie podświetlenia w celu uzyskania wyraźniejszych, bardziej czystych i jaśniejszych obrazów lub zmniejszanie podświetlenia w celu wyraźnego wyświetlania obrazów na ciemnym tle.

2 Dlaczego jest mi to potrzebne?

Wymagana jest najlepsza klarowność wizualna i komfort podczas oglądania wszystkich rodzajów treści. SmartContrast

3. Optymalizacja obrazu

dynamicznie reguluje kontrast i dostosowuje podświetlenie w celu uzyskania wyraźnych, czystych, jasnych obrazów podczas gier lub oglądania filmów albo wyraźnego, czytelnego tekstu przy pracy biurowej. Zmniejszenie zużycia energii monitora zapewnia oszczędność pieniędzy i wydłużenie żywotności monitora.

3 Jak to działa?

Po uaktywnieniu funkcji SmartContrast, analizuje ona wyświetlaną zawartość w czasie rzeczywistym w celu dostosowania kolorów i intensywności podświetlenia. Funkcja ta dynamicznie poprawia kontrast, zapewniając doskonałą jakość podczas oglądania video lub podczas gier.

3.3 Adaptive Sync



Adaptive Sync

Granie w gry komputerowe było od dawna utrudnione, ponieważ procesory graficzne i monitory są aktualizowane w różnym tempie. Czasami procesor graficzny może przetwarzać wiele nowych obrazów podczas pojedynczej aktualizacji monitora, a monitor będzie wyświetlał elementy każdego z obrazów jako pojedynczy obraz. Zjawisko to nosi nazwę „tearing” (rwanie). Gracze mogą to naprawić korzystając z funkcji v-sync, ale obraz może być „szarpany”, ponieważ procesor graficzny czeka, aż monitor wyśle zapytanie o aktualizację przed wyświetleniem nowych obrazów.

Czas reakcji na sygnały myszy i ogólna liczba klatek na sekundę również ulegają zmniejszeniu podczas korzystania z funkcji v-sync. Technologia Adaptive Sync firmy AMD eliminuje wszystkie te problemy, pozwalając procesorowi

graficznemu aktualizować monitor w momencie, gdy nowy obraz jest już gotowy. Zapewnia to graczom niewiarygodnie płynny, szybki i nierwący się obraz podczas gier.

Należy korzystać ze zgodnych kart graficznych.

- System operacyjny
 - Windows 10/8.1/8/7
- Karta graficzna: seria R9 290/300 i R7 260
 - AMD Radeon z serii R9 300
 - AMD Radeon R9 Fury X
 - AMD Radeon R9 360
 - AMD Radeon R7 360
 - AMD Radeon R9 295X2
 - AMD Radeon R9 290X
 - AMD Radeon R9 290
 - AMD Radeon R9 285
 - AMD Radeon R7 260X
 - AMD Radeon R7 260
- Procesor APU z serii A dla komputerów stacjonarnych i przenośnych
 - AMD A10-7890K
 - AMD A10-7870K
 - AMD A10-7850K
 - AMD A10-7800
 - AMD A10-7700K
 - AMD A8-7670K
 - AMD A8-7650K
 - AMD A8-7600
 - AMD A6-7400K

4. Zaprojektowany, aby zapobiegać syndromowi widzenia komputerowego (CVS)

Monitor Philips został zaprojektowany, aby zapobiegać zmęczeniu oczu spowodowanemu długotrwałym użytkowaniem komputera.

Wykonaj zamieszczone poniżej instrukcje i używaj monitor Philips w celu skutecznego zmniejszenia zmęczenia oraz dla uzyskania maksymalnej wydajności pracy.

1. Odpowiednie światło otoczenia:
 - Regulacja światła otoczenia podobnie do jasności ekranu, unikanie światła fluorescencyjnego i powierzchni, które nie odbijają za dużo światła.
 - Regulacja jasności i kontrastu do odpowiedniego poziomu.
2. Dobre nawyki pracy:
 - Zbyt długie używanie monitora może spowodować dyskomfort oczu, lepiej jest częściej wykonywać krótkie przerwy przy stacji roboczej niż długie, rzadsze przerwy; na przykład 5-10 minutowa przerwa po 50-60-minutach ciągłego używania ekranu, prawdopodobnie zapewni lepszy efekt, niż 15-minutowa przerwa co dwie godziny.
 - Po długim czasie skupiania wzroku na ekranie należy kierować wzrok na obiekty znajdujące się w różnej odległości.
 - Aby się zrelaksować należy powoli zamykać i przekręcać oczy
 - Podczas pracy należy często, świadomie mrugać.
 - Aby pozbyć się bólu należy lekko rozciągnąć kark i powoli przechylić głowę do przodu, do tyłu, na boki.
3. Idealna pozycja podczas pracy
 - Należy przestawić ekran na odpowiednią wysokość i kąt, odpowiednio do swojego wzrostu.
4. Należy wybrać monitor Philips jako przyjazny dla oczu.
 - Antyodblaskowy ekran: Antyodblaskowy ekran skutecznie zmniejsza drażniące i rozpraszające odbicia, które powodują zmęczenie oczu.
 - Technologia eliminowania migania reguluje jasność i zmniejsza zmęczenie dla zapewnienia bardziej komfortowego widzenia.
 - Tryb LowBlue: Niebieskie światło powoduje nadwyrężanie wzroku. Tryb LowBlue Philips umożliwia ustawienie różnych poziomów filtra niebieskiego światła dla różnych sytuacji pracy.
 - Tryb EasyRead zapewnia takie odczucia jak podczas czytania pisma na papierze, co zapewnia bardziej komfortowe przeglądanie podczas pracy z długimi dokumentami wyświetlanymi na ekranie.

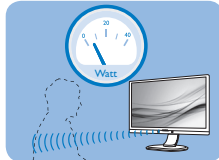
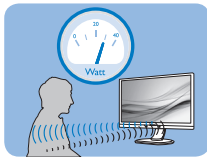
5. Funkcja PowerSensor™

1 Jak to działa?

- PowerSensor działa na zasadzie transmisji i odbioru nieszkodliwych sygnałów „podczerwieni” w celu wykrycia obecności użytkownika.
- Gdy użytkownik znajduje się przed monitorem, monitor działa standardowo według ustawień ustalonych przez użytkownika (jasność, kontrast itp.).
- Przykładowo, przy założeniu, że monitor został ustawiony na 100% jasności, gdy użytkownik opuści fotel i nie będzie go przed monitorem, monitor automatycznie zmniejszy zużycie energii do 80%.

Użytkownik z przodu

Brak użytkownika



Pokazane wyżej zużycie energii jest tylko wartością przykładową

2 Ustawienia

Ustawienia domyślne

PowerSensor wykrywa obecność użytkownika znajdującego się w odległości 30 do 100 cm (12 do 40 cali) od wyświetlacza i w zakresie pięciu stopni w lewo lub w prawo od monitora.

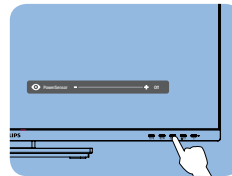
Ustawienia własne

Jeśli użytkownik preferuje pozycję poza wymienionymi powyżej parametrami, dla uzyskania optymalnej skuteczności wykrywania należy wybrać wyższą moc sygnału: Im wyższa wartość ustawienia, tym większe wykrywanie sygnału. Dla zapewnienia maksymalnej efektywności technologii PowerSensor

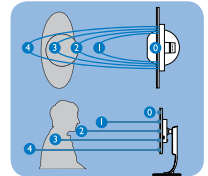
i prawidłowego wykrywania należy usiąść bezpośrednio przed monitorem.

- Po wybraniu oddalenia od monitora większego niż 100 cm lub 40 cali należy użyć maksymalnej mocy sygnału wykrywania, dla odległości do 120 cm lub 47 cali. (Ustawienie 4)
- Ponieważ niektóre ubrania w ciemnych kolorach mogą pochłaniać sygnały podczerwieni nawet, gdy użytkownik znajduje się w odległości 100 cm lub 40 cali od ekranu, po założeniu czarnego lub ciemnego ubrania należy zwiększyć moc sygnału.

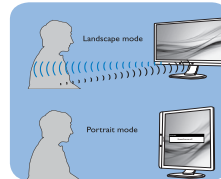
Przycisk skrótu



Odległość od sensora



Tryb Poziomy/Pionowy



Powyższe ilustracje służą tylko do celów poglądowych i mogą nie przedstawiać rzeczywistej zawartości ekranu danego modelu.

3 Jak wyregulować ustawienia

Jeśli technologia PowerSensor nie działa prawidłowo w zakresie domyślnym lub poza nim należy zastosować podane poniżej wskazówki dokładnego dostrajania wykrywania:

1. Naciśnij przycisk na przednim panelu, aby otworzyć menu ekranowe.
- Znajdziesz pasek regulacji.
- Ustaw regulację wykrywania PowerSensor na Ustawienie 4 i naciśnij OK.

- Sprawdź nowe ustawienia, aby przekonać się, czy technologia PowerSensor prawidłowo wykrywa bieżącą pozycję.
- Funkcja PowerSensor jest przeznaczona do działania wyłącznie w trybie Landscape (Orientacja pozioma). Włączona funkcja PowerSensor zostanie automatycznie wyłączona, jeśli monitor będzie używany w trybie Pionowy (90 stopni/pozycja pionowa); po przywróceniu domyślnego trybu Poziomy nastąpi automatyczne włączenie tej funkcji.

Uwaga

Ręcznie wybrany tryb PowerSensor działa, aż do jego ponownej regulacji lub do przywołania trybu domyślnego. Jeśli okaże się, że z jakiegoś powodu funkcja PowerSensor jest zbyt wrażliwa na pobliskie ruchy należy wyregulować sygnał na mniejszą moc. Soczewka czujnika musi być czysta. W razie jej zabrudzenia, należy przetrzeć ją alkoholem, aby uniknąć zmniejszenia odległości detekcji.


6. Funkcja łączenia łańcuchowego

Funkcja DisplayPort Multi-Stream umożliwia obsługę wielu połączeń monitora.

Ten wyświetlacz Philips jest wyposażony w interfejs DisplayPort i DisplayPort over USB-C, który umożliwia łańcuchowe połączenie wielu wyświetlaczy.

Można teraz utworzyć połączenie łańcuchowe i używać wiele monitorów poprzez pojedynczy kabel podłączony od jednego wyświetlacza do następnego.

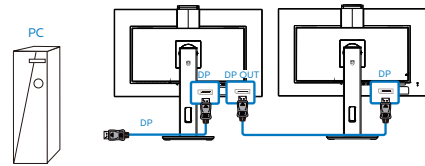
W celu łańcuchowego połączenia monitorów, należy najpierw sprawdzić podane poniżej elementy:

1. Upewnij się, że GPU komputera PC obsługuje DisplayPort 1.4 MST (Transport wielu strumieni).
2. Wyłączenie funkcji Adaptive Sync: naciśnij przycisk , wybierz Obraz > Adaptive Sync > Wyłącz.

Uwaga

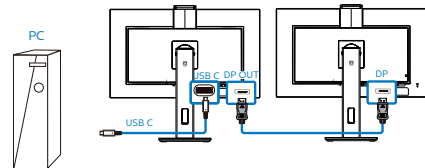
W zależności od możliwości kart graficznych, istnieje możliwość łańcuchowego połączenia wielu wyświetlaczy z różnymi konfiguracjami. Konfiguracje wyświetlacza będą zależały od możliwości karty graficznej. Należy sprawdzić dostawcę karty graficznej i aktualizować sterownik posiadanej karty graficznej.

Przesyłanie wielu strumieni DisplayPort przez DisplayPort





| | |
|----------------------------|---|
| Rozdzielczość wyświetlania | Maksymalna obsługiwana ilość monitorów zewnętrznych |
| 2560 x 1440 przy 60 Hz | Tryb rozszerzony (DisplayPort) 2 |

Transmisja wielostrumieniowa DisplayPort przez USB typu C




| Rozdzielczość wyświetlania | Szybkość łącza ¹ | Ustawienia USB ² | Maksymalna obsługiwana ilość monitorów zewnętrznych |
|----------------------------|-----------------------------|-----------------------------|---|
| 2560 x 1440 przy 60Hz | HBR2 | USB 2,0 | 2 ³ |
| | | USB 3,2 | 1 |
| | HBR3 | USB 2,0 | 2 |
| | | USB 3,2 | 2 |

Uwaga

1. To check link rate: press  button, select Setup > information. The screen will show HBR3, otherwise, the link rate is HBR2.
2. We recommend to set USB Setting to USB 3,2, press  button, select USB Settings > USB, then select USB 3,2 which supports the LAN speed to 1G.
3. Depends on the graphic card capability, you may connect maximum 3 external monitors.

7. Dane techniczne

| Obraz/ekran | |
|------------------------------------|--|
| Typ panelu monitora | IPS |
| Podświetlenie | W-LED |
| Rozmiar panela | 31,5" W (80cm) |
| Współczynnik proporcji | 16:9 |
| Podziałka pikseli | 0,2727 x 0,2727 mm |
| Współczynnik kontrastu (typowo) | 1000:1 |
| Optymalna rozdzielczość | 2560x1440@60Hz |
| Kąt widzenia | 178° (w poziomie) / 178° (w pionie) przy C/R > 10 (typowo) |
| Poprawianie obrazu | SmartImage |
| Kolory wyświetlacza | 1,07B (8 bitów+FRC) |
| Częstotliwość odświeżania w pionie | 48-75Hz |
| Częstotliwość pozioma | 30-114KHz |
| Przestrzeń kolorów | TAK |
| SmartUniformity | TAK |
| Delta E (typowo) | TAK |
| Tryb LowBlue | TAK |
| EasyRead | TAK |
| Adaptive sync | TAK |
| Brak migotania | TAK |
| Możliwości podłączeń | |
| Złącza sygnałowe | DisplayPort 1.4 x 1, HDMI 1.4 x 2, Wyjście DisplayPort x 1 |
| USB | USB-Cx1(Przesyłania danych) (10Gbps) USB3.2 x4 (Pobierania danych w tym 1 port z funkcją szybkiego ładowania B.C 1.2) 5V/1.5A)) |
| Power Delivery (USB C) | Do 90 W (5V/3A, 7V/3A,9V/3A, 10V/3A, 12V/3A, 15V/3A, 20V/4.5A) |
| RJ-45 | Ethernet LAN (10M/100M/1000M) |
| Sygnal wejścia | Synchronizacja oddzielna |
| Wejście/wyjście audio | Wyjście słuchawkowe |
| Stacja dokująca USB C | |
| USB-C | Dwustronne złącze |
| Super Speed | Transfer danych i wideo |
| DP | Wbudowany Alt tryb DisplayPort |
| Power Delivery | USB PD wer. 3.0 |
| Maks. dostarczana moc | Do 90 W (5V/3A, 7V/3A,9V/3A, 10V/3A, 12V/3A, 15V/3A, 20V/4.5A) |

| Udogodnienia | |
|--------------------------------------|---|
| Udogodnienia użytkownika |  |
| Wbudowany głośnik | 5 W x 2 |
| Wbudowana kamera internetowa | 2,0-megapikselowa kamera z mikrofonem i wskaźnikiem LED (dla Windows 10 Hello) |
| Języki OSD | angielski, niemiecki, hiszpański, grecki, francuski, włoski, węgierski, holenderski, portugalski, portugalski brazylijski, rosyjski, polski, szwedzki, fiński, turecki, czeski, ukraiński, chiński uproszczony, chiński tradycyjny, japoński, koreański |
| Inne udogodnienia | Montaż VESA (100×100 mm), blokada Kensington |
| Zgodność ze standardem Plug and Play | DDC/CI, Mac OS X, sRGB, Windows 10/8.1/8/7 |

Podstawa

| | |
|----------------------|--------------------|
| Nachylenie | -5 / +25 stopni |
| Obracanie | -180 / +180 stopni |
| Regulacja wysokości | 180mm |
| Przestawianie ekranu | -90 / +90 stopni |

Zasilanie

| Zużycie | Napięcie wejścia prądu zmiennego przy 100 V AC, 50 Hz | Napięcie wejścia prądu zmiennego przy 115 V AC, 60 Hz | Napięcie wejścia prądu zmiennego przy 230 V AC, 50 Hz |
|---|---|---|---|
| Normalne działanie | 39,1W (typowo) | 39,0W (typowo) | 39,2W (typowo) |
| Uśpienie (Tryb gotowości) | 0,3 W (typowo) | 0,3 W (typowo) | 0,3 W (typowo) |
| Tryb wyłączenia | 0,3 W (typowo) | 0,3 W (typowo) | 0,3 W (typowo) |
| Tryb wyłączenia (wyłącznik prądu zmiennego) | 0W (typowo) | 0W (typowo) | 0W (typowo) |
| Odprowadzanie ciepła* | Napięcie wejścia prądu zmiennego przy 100 V AC, 50 Hz | Napięcie wejścia prądu zmiennego przy 115 V AC, 60 Hz | Napięcie wejścia prądu zmiennego przy 230 V AC, 50 Hz |
| Normalne działanie | 133,45 BTU/godz.(typowo) | 133,11 BTU/godz.(typowo) | 133,79BTU/godz.(typowo) |
| Uśpienie (Tryb gotowości) | 1,02 BTU/godz.(typowo) | 1,02 BTU/godz.(typowo) | 1,02 BTU/godz.(typowo) |
| Tryb wyłączenia | 1,02 BTU/godz.(typowo) | 1,02 BTU/godz.(typowo) | 1,02 BTU/godz.(typowo) |
| Tryb wyłączenia (wyłącznik prądu zmiennego) | 0 BTU/godz.(typowo) | 0 BTU/godz.(typowo) | 0 BTU/godz.(typowo) |
| Tryb włączenia (tryb ekonomiczny) | 24,0 W (typowo) | | |

7. Dane techniczne

| | |
|------------------------|--|
| Wskaźnik LED zasilania | Tryb włączenia: Białe, tryb gotowości/uśpiania: Białe (migające) |
| Zasilacz | Wbudowany, prąd zmienny 100-240V, 50/-60Hz |

Wymiary

| | |
|-----------------------------------|--------------------|
| Produkt z podstawą (S x W x G) | 714 x 649 x 280 mm |
| Produkt bez podstawy (S x W x G) | 714 x 422 x 62 mm |
| Produkt z opakowaniem (S x W x G) | 930 x 563 x 186 mm |

Ciężar

| | |
|-----------------------|----------|
| Produkt z podstawą | 12,22 kg |
| Produkt bez podstawy | 8,21 kg |
| Produkt z opakowaniem | 15,53kg |

Warunki pracy

| | |
|---|-----------------|
| Zakres temperatury (działanie) | 0°C do 40°C |
| Wilgotność względna (podczas pracy) | 20% do 80% |
| Ciśnienie atmosferyczne (podczas pracy) | 700 do 1060 hPa |
| Zakres temperatury (bez działania) | -20°C do 60°C |
| Wilgotność względna (gdy monitor nie pracuje) | 10% do 90% |
| Ciśnienie atmosferyczne (gdy monitor nie pracuje) | 500 do 1060 hPa |

Środowiskowe i dotyczące energii

| | |
|------------------------|--------------------------------------|
| ROHS | TAK |
| Opakowanie | W 100% nadające się do przetworzenia |
| Specyficzne substancje | Obudowa w 100% z PCV, bez BFR |

Obudowa

| | |
|-------------|----------|
| Kolor | Czarny |
| Wykończenie | Tekstura |

Uwaga

1. Dane te mogą zostać zmienione bez powiadomienia. Przejdź do www.philips.com/support w celu pobrania najnowszej wersji ulotki.
2. W opakowaniu znajdują się ulotki informacyjne SmartUniformity i Delta E.
3. Funkcja dostarczania zasilania będzie bazować na możliwościach laptopa.

7.1 Rozdzielczość i tryby ustawień wstępnych

1 Maksymalna rozdzielczość

2560x1440 @ 75Hz

2 Zalecana rozdzielczość

2560x1440 @ 60Hz

| Częst. poz. (kHz) | Rozdzielczość | Częst. pion. (Hz) |
|-------------------|---------------|--------------------|
| 31,47 | 720 x 400 | 70,09 |
| 31,47 | 640 x 480 | 59,94 |
| 35,00 | 640 x 480 | 66,67 |
| 37,86 | 640 x 480 | 72,81 |
| 37,50 | 640 x 480 | 75,00 |
| 35,16 | 800 x 600 | 56,25 |
| 37,88 | 800 x 600 | 60,32 |
| 46,88 | 800 x 600 | 75,00 |
| 48,08 | 800 x 600 | 72,19 |
| 47,73 | 832 x 624 | 74,55 |
| 48,36 | 1024 x 768 | 60,00 |
| 56,48 | 1024 x 768 | 70,07 |
| 60,02 | 1024 x 768 | 75,03 |
| 44,77 | 1280 x 720 | 59,86 |
| 60 | 1280 x 960 | 60 |
| 63,89 | 1280 x 1024 | 60,02 |
| 79,98 | 1280 x 1024 | 75,03 |
| 55,94 | 1440 x 900 | 59,89 |
| 65,29 | 1680 x 1050 | 59,95 |
| 67,50 | 1920 x 1080 | 60,00 |
| 88,79 | 2560 x 1440 | 59,95 |
| 111,03 | 2560 x 1440 | 74,97 (HDMI/DP) |

Uwaga

- Należy pamiętać, że monitor działa najlepiej w rozdzielczości natywnej 2560x1440. Przestrzeżenie tego


zalecenia pozwala uzyskać najlepszą jakość obrazu.

Zalecana rozdzielczość

HDMI 1.4/DP/USB C:

2560x1440 @ 60Hz

Jeśli po podłączeniu do portu USB C lub DP natywna rozdzielczość monitora nie jest ustawiona, należy ustawić zapewniającą optymalne działanie rozdzielczość 2560x1440 przy 60 Hz z poziomu komputera.

- Domyślne ustawienie fabryczne interfejsu HDMI to rozdzielczość 2560x1440 przy 60 Hz.
- Domyślnym ustawieniem koncentratora USB dla wejścia USB C dla tego monitora jest „USB 3.2”. Maksymalna obsługiwana rozdzielczość zależy od możliwości karty graficznej. Jeżeli komputer PC nie obsługuje HBR 3, wybrać USB 2.0 w Ustawienia USB, a maksymalną obsługiwaną rozdzielczością będzie 2560x1440 przy 60 Hz.
- Press przycisk  > Ustawienia USB > USB > USB 2.0

8. Zarządzanie zasilaniem

Jeśli karta graficzna obsługuje standard VESA DPM lub jeśli zainstalowano w komputerze odpowiednie oprogramowanie, monitor może automatycznie zmniejszać zużycie energii, gdy nie jest używany. Po wykryciu sygnału wejścia z klawiatury, myszy lub innego urządzenia wejścia, praca monitora zostanie automatycznie wznowiona. W tabeli poniżej przedstawiono zużycie energii i sygnalizowanie funkcji automatycznego oszczędzania energii:

| Definicja zarządzania zasilaniem | | | | | |
|---|-------|-------------|--------------|------------------------------------|---------------------|
| Tryb VESA | Wideo | Synch. poz. | Synch. pion. | Zużyta energia | Kolor wskaźnika LED |
| Aktywny | Wł. | Tak | Tak | 39,0 W (typowo) 202,4 W (maks.) | Biały |
| Uśpienie (Tryb gotowości) | Wył. | Nie | Nie | 0,3 W (typowo) | Biały (migający) |
| Tryb wyłączenia (wyłącznik prądu zmiennego) | Wył. | - | - | 0 W (typowo) | Wył. |

W celu pomiaru zużycia energii tego monitora należy wykonać następujące ustawienia.

- Oryginalna rozdzielczość: 2560x1440
- Kontrast: 50%
- Jasność: 70%
- Temperatura barwowa: 6500k z pełnym wzorcem bieli
- Dźwięk i USB nieaktywne (wyłączone)

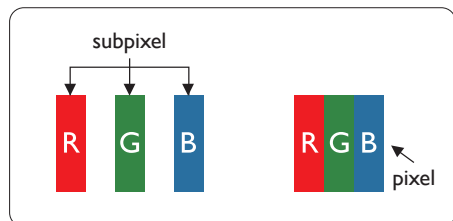
Uwaga

Dane te mogą zostać zmienione bez powiadomienia.

9. Serwis i gwarancja

9.1 Zasady firmy Philips dotyczące defektu pikseli w monitorach z płaskim ekranem

Firma Philips stara się dostarczać najwyższej jakości produkty. Wykorzystujemy procesy produkcji należące do najbardziej zaawansowanych w branży i rygorystyczną kontrolę jakości. Mimo to czasami nie można uniknąć defektów pikseli lub subpikseli paneli TFT stosowanych w monitorach z płaskim ekranem. Żaden producent nie może zagwarantować wykluczenia defektu pikseli ze wszystkich paneli. Jednak firma Philips gwarantuje, że każdy monitor, w którym stwierdzi się niedopuszczalną ilość defektów, zostanie naprawiony lub wymieniony w ramach gwarancji. Poniżej przedstawiono różne rodzaje defektów pikseli i podano dopuszczalną ilość defektów dla każdego z nich. Aby panel TFT monitora został zakwalifikowany do naprawy lub wymiany w ramach gwarancji, ilość występujących w nim defektów pikseli musi przekraczać dopuszczalny poziom. Nasze standardy przewidują na przykład, że w monitorze nie może być uszkodzonych więcej niż 0,0004% subpikseli. Poza tym, ponieważ niektóre rodzaje lub kombinacje defektów pikseli są zdecydowanie bardziej zauważalne, firma Philips stosuje wobec nich jeszcze wyższe normy jakościowe. Zasada ta obowiązuje na całym świecie.



Piksele i subpiksele

Piksel lub inaczej element obrazu, składa się

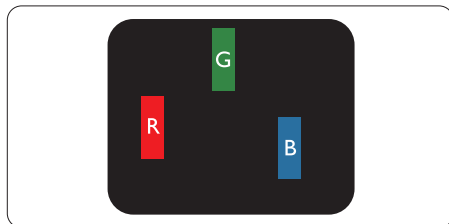
z trzech subpikseli w kolorach podstawowych: czerwonym, zielonym i niebieskim. Wiele pikseli tworzy razem obraz. Gdy świecą wszystkie subpiksele danego piksela, trzy kolorowe subpiksele wyglądają jak pojedynczy biały piksel. Kiedy wszystkie subpiksele są ciemne, trzy kolorowe subpiksele wyglądają jak pojedynczy czarny piksel. Inne kombinacje świecących i ciemnych subpikseli wyglądają jak pojedyncze piksele o analogicznych kolorach.

Rodzaje defektów pikseli

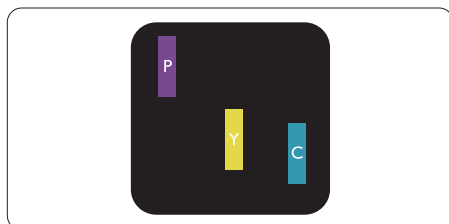
Defekty pikseli i subpikseli objawiają się na ekranie w różny sposób. Istnieją dwie kategorie defektów pikseli, a każda z nich obejmuje kilka rodzajów defektów subpikseli.

Defekty jasnych plamek

Defekty jasnych plamek objawiają się w taki sposób, jakby piksele lub subpiksele stale świeciły lub były „włączone”. Jasna plamka to subpiksel widoczny na ekranie, gdy monitor wyświetla ciemny wzór. Wyróżnia się przedstawione poniżej typy defektów jasnych plamek.



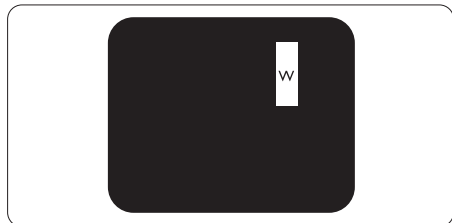
Jeden świecący czerwony, zielony lub niebieski subpiksel.



9. Serwis i gwarancja

Dwa sąsiednie świecące subpiksele:

- Czerwony + niebieski = purpurowy
- Czerwony + zielony = żółty
- Zielony + niebieski = błękitny (jasnoniebieski)



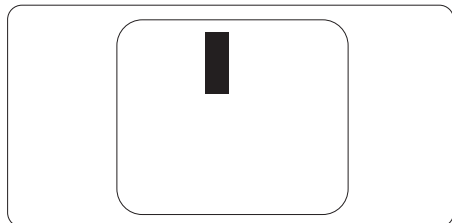
Trzy sąsiednie świecące subpiksele (jeden biały piksel).

Uwaga

Czerwona lub niebieska jasna plamka jest jaśniejsza o więcej niż 50 procent od sąsiednich plamek, a zielona jasna plamka jest o 30 procent jaśniejsza od sąsiednich plamek.

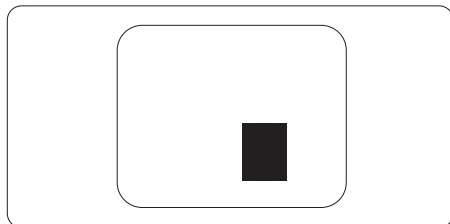
Defekty czarnych plamek

Defekty czarnych plamek objawiają się w taki sposób, jakby piksele lub subpiksele stałe były ciemne lub „wyłączone”. Ciemna plamka to widoczny na ekranie subpiksel, gdy monitor wyświetla jasny wzór. Wyróżnia się przedstawione poniżej typy defektów czarnych plamek.



Bliskość defektów pikseli

Ponieważ mogą być bardziej zauważalne defekty pikseli i subpikseli tego samego rodzaju, znajdujące się niedaleko siebie, firma Philips określa również tolerancje bliskości defektów pikseli.



Tolerancje defektu pikseli

Aby panel TFT monitora został zakwalifikowany w okresie gwarancyjnym do naprawy lub wymiany z powodu defektów pikseli, muszą w nim wystąpić defekty pikseli przekraczające tolerancje podane w poniższych tabelach.

| DEFEKTY JASNYCH PLAMEK | DOPUSZCZALNY POZIOM |
|--|---------------------|
| 1 świecący subpiksel | 3 |
| 2 sąsiednie świecące subpiksele | 1 |
| 3 sąsiednie świecące subpiksele (jeden biały) | 0 |
| Odległość pomiędzy dwoma defektami jasnej plamki* | >15mm |
| Łączna liczba defektów jasnych plamek wszystkich rodzajów | 3 |
| DEFEKTY CZARNYCH PLAMEK | DOPUSZCZALNY POZIOM |
| 1 ciemny subpiksel | 5 lub mniej |
| 2 sąsiadujące ciemne subpiksele | 2 lub mniej |
| 3 sąsiadujące ciemne subpiksele | 0 |
| Odległość pomiędzy defektami dwóch czarnych plamek* | >15mm |
| Łączna liczba defektów ciemnych plamek wszystkich rodzajów | 5 lub mniej |
| ŁĄCZNA LICZBA DEFECTÓW PLAMEK | DOPUSZCZALNY POZIOM |
| Łączna liczba defektów jasnych i ciemnych plamek wszystkich rodzajów | 5 lub mniej |

 **Uwaga**

Defekty 1 lub 2 sąsiadujących subpikseli = 1 defekt plamki

9.2 Serwis i gwarancja

Szczegółowe informacje dotyczące zakresu gwarancji i dodatkowego wsparcia w danym regionie można uzyskać na stronie www.philips.com/support lub w lokalnym centrum obsługi klienta firmy Philips.

W celu uzyskania informacji o okresie gwarancji należy sprawdzić Oświadczenie dotyczące gwarancji w podręczniku z ważnymi informacjami.

W celu wydłużenia okresu gwarancji należy zwrócić się do autoryzowanego centrum serwisowego i nabyć pakiet obsługi pogwarancyjnej.

Aby móc skorzystać z tej usługi, należy ją nabyć w ciągu 30 dni kalendarzowych od daty zakupu produktu. W okresie rozszerzonej gwarancji usługa obejmuje odbiór sprzętu, naprawę i odesłanie, jednak użytkownik ponosi wszystkie naliczane koszty.

Jeśli autoryzowany partner serwisowy nie może wykonać wymaganych napraw w ramach rozszerzonej gwarancji, będziemy w miarę możliwości poszukiwać alternatywnych rozwiązań z dochowaniem okresu, na który została wykupiona rozszerzona gwarancja.

Dodatkowe informacje można uzyskać, kontaktując się z działem obsługi klienta firmy Philips lub z lokalnym centrum serwisowym (numer biura obsługi klienta).

Numery biur obsługi klienta firmy Philips znajdują się poniżej.

| | | |
|---------------------------------------|--------------------------------|---|
| • Lokalny standardowy okres gwarancji | • Okres rozszerzonej gwarancji | • Łączny okres gwarancji |
| • Zależnie od regionu | • + 1 rok | • Lokalny standardowy okres gwarancji + 1 |
| | • + 2 lata | • Lokalny standardowy okres gwarancji + 2 |
| | • + 3 lata | • Lokalny standardowy okres gwarancji + 3 |

**Wymagany oryginalny dowód zakupu produktu i wydłużona gwarancja.

Uwaga

1. Informacje dotyczące regionalnej telefonicznej pomocy serwisowej znajdują się w podręczniku ważnych informacji, dostępnym na portalu wsparcia firmy Philips.
2. Części zapasowe są dostępne do wykorzystania podczas naprawy produktu przez minimum trzy lata od daty oryginalnego zakupu lub przez 1 rok po zakończeniu produkcji, w zależności od tego, który okres będzie dłuższy.

10. Rozwiązywanie problemów i FAQ

10.1 Rozwiązywanie problemów

Na stronie tej omówiono problemy, które może naprawić użytkownik. Jeśli problem utrzymuje się po wypróbowaniu przedstawionych rozwiązań, należy skontaktować się z przedstawicielem działu obsługi klienta firmy Philips.

1 Typowe problemy

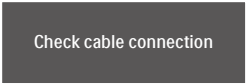
Brak obrazu (nie świeci dioda LED zasilania)

- Upewnij się, że przewód zasilający jest podłączony do gniazdka elektrycznego, a jego drugi koniec do złącza z tyłu monitora.
- Upewnij się najpierw, że przycisk zasilania na panelu przednim monitora znajduje się w pozycji wyłączenia, a następnie naciśnij go do pozycji włączenia.

Brak obrazu (Biały kolor diody LED zasilania)

- Upewnij się, że komputer jest włączony.
- Upewnij się, że kabel sygnałowy jest prawidłowo podłączony do komputera.
- Upewnij się, że nie są wygięte szpilki złącza kabla monitora od strony złącza. Jeśli tak, napraw lub wymień kabel.
- Może być aktywna funkcja oszczędzania energii.

Na ekranie pojawi się komunikat



Check cable connection

- Upewnij się, że kabel monitora jest prawidłowo podłączony do

komputera. (Zapoznaj się także ze skróconą instrukcją obsługi).

- Sprawdź, czy nie są wygięte styki w złączu kabla monitora.
- Upewnij się, że komputer jest włączony.

Widoczne znaki dymu lub iskrzenia

- Nie należy wykonywać żadnych czynności rozwiązywania problemów
- Dla bezpieczeństwa należy natychmiast odłączyć monitor od zasilania sieciowego
- Należy jak najszybciej skontaktować się z przedstawicielem obsługi klienta Philips.

2 Problemy związane z obrazem

Obraz nie jest wyśrodkowany

- Należy wyregulować pozycję obrazu, poprzez funkcję „Auto” w głównym menu OSD.
- Należy wyregulować pozycję obrazu poprzez funkcję Faza/Zegar w menu Ustawienia głównego menu OSD. Dotyczy to wyłącznie trybu VGA.

Drżenie obrazu na ekranie

- Należy sprawdzić, czy kabel sygnałowy jest prawidłowo i pewnie podłączony do karty graficznej lub do komputera PC.

Pojawia się pionowe miganie



- Należy wyregulować obraz, poprzez funkcję „Auto” w głównym menu OSD.
- Należy usunąć pionowe pasy poprzez funkcję Faza/Zegar w menu Ustawienia głównego menu OSD. Dotyczy to wyłącznie trybu VGA.

Pojawia się poziome miganie



- Należy wyregulować obraz, poprzez funkcję „Auto” w głównym menu OSD.
- Należy usunąć pionowe pasy poprzez funkcję Faza/Zegar w menu Ustawienia głównego menu OSD. Dotyczy to wyłącznie trybu VGA.

Obraz jest rozmyty, nieostry lub zbyt ciemny

- Należy wyregulować kontrast i jasność poprzez menu ekranowe.

Po wyłączeniu zasilania na ekranie pozostaje „powidok”, „wypalenie” obrazu lub „poobraz”

- Wydłużone, nieprzerwane wyświetlanie stałych lub nieruchomych obrazów, może spowodować na ekranie „wypalenie”, znane również jako „powidok” lub „poobraz”. „Wypalenie”, „poobraz” lub „powidok” to dobrze znane zjawisko dotyczące technologii LCD. W większości przypadków, „wypalenie” lub „powidok” albo „poobraz” znika stopniowo po pewnym czasie od wyłączenia zasilania.
- Po pozostawieniu monitora bez nadzoru należy zawsze uaktywniać program wygaszacza ekranu z ruchomym obrazem.
- Jeśli na ekranie monitora LCD wyświetlane są niezmienną się treści należy zawsze uruchamiać aplikację okresowo odświeżającą ekran.
- Nie uaktywnianie wygaszacza ekranu lub aplikacji okresowego odświeżania ekranu, może

spowodować poważne symptomy „wypalenia” lub „poobrazu” albo „powidoku”, które nie znikną i nie można będzie ich naprawić. Wspomniane uszkodzenie nie podlega gwarancji.

Obraz jest zniekształcony. Tekst jest niewyraźny lub rozmyty

- Ustaw tryb rozdzielczości wyświetlania komputera PC zgodnie z zalecaną oryginalną rozdzielczością ekranu monitora.

Na ekranie pojawiają się zielone, czerwone, niebieskie, ciemne i białe punkty

- Utrzymujące się punkty to normalna cecha ciekłych kryształów, wykorzystywanych we współczesnych rozwiązaniach technologicznych. Szczegółowe informacje znajdują się w części dotyczącej zasad postępowania z uszkodzeniami pikseli.

* Za silne, przeszkadzające światło „włączenia zasilania”

- Światło diody „włączonego zasilania” można dostosować za pomocą ustawień diody LED zasilania w menu Ustawienia menu głównego OSD.

W celu uzyskania dalszej pomocy, sprawdź informacje Kontakt z serwisem podane w podręczniku Ważne informacje i skontaktuj się z przedstawicielem obsługi klienta firmy Philips.

* [Działanie zależy od monitora.](#)

10.2 Ogólne pytania FAQ

- P1: Co należy zrobić, jeśli podczas instalacji monitora na ekranie pojawia się komunikat „Cannot display this video mode” (Nie

można wyświetlić tego trybu wideo)?

Odp.: Zalecana rozdzielczość dla tego monitora: 2560x1440.

- Odłącz wszystkie kable, a następnie podłącz komputer do uprzednio używanego monitora.
- W menu Start systemu Windows wybierz kolejno polecenia Ustawienia/ Panel sterowania. W oknie Panel sterowania wybierz ikonę Ekran. W panelu sterowania ekranu wybierz kartę „Ustawienia”. W zakładce ustawień, w polu 'obszar pulpitu' przesunij suwak na 2560x1440 pikseli.
- Otwórz okno „Właściwości zaawansowane” i wybierz dla ustawienia Częstotliwość odświeżania opcję 60Hz, a następnie kliknij przycisk OK.
- Uruchom ponownie komputer oraz powtórz czynności 2 i 3 w celu sprawdzenia, czy rozdzielczość komputera PC jest ustawiona na 2560x1440.
- Wyłącz komputer, odłącz stary monitor i podłącz monitor LCD Philips.
- Włącz monitor, a następnie uruchom komputer.

P2: Jaka jest zalecana częstotliwość odświeżania dla monitora LCD?

Odp.: Zalecana częstotliwość odświeżania dla monitorów LCD wynosi 60 Hz. W przypadku jakichkolwiek zakłóceń obrazu można ustawić częstotliwość 75 Hz w celu sprawdzenia, czy wyeliminuje to zakłócenia.

P3: Do czego służą pliki .inf oraz .icm znajdujące się na dysku CD-ROM? Jak zainstalować sterowniki (.inf oraz .icm)?


Odp.: Są to pliki sterownika monitora. Aby zainstalować sterowniki, należy wykonać instrukcje z

podręcznika użytkownika. Podczas pierwszej instalacji monitora może zostać wyświetlony monit komputera dotyczący sterowników monitora (pliki .inf oraz .icm) lub dysku sterownika. Należy postępować zgodnie z instrukcjami w celu włożenia dołączonego do zestawu dysku CD-ROM. Sterowniki monitora (pliki .inf oraz .icm) zostaną zainstalowane automatycznie.

P4: Jak wyregulować rozdzielczość?

Odp.: Na dostępne rozdzielczości mają wpływ karta wideo/sterownik graficzny i monitor. Wymaganą rozdzielczość można wybrać w oknie Panel sterowania systemu Windows®, poprzez „Właściwości ekranu”.

P5: Co należy zrobić w przypadku pomylenia się podczas regulacji ustawień monitora w menu ekranowym?

Odp.: W celu przywrócenia wszystkich początkowych ustawień fabrycznych, wystarczy nacisnąć przycisk , a następnie wybrać 'Setup' > 'Reset' .

P6: Czy ekran LCD jest odporny na zarysowania?

Odp.: Ogólnie zaleca się, aby powierzchnia ekranu nie była poddawana nadmiernym wstrząsoms i była chroniona przed ostrymi lub tępymi przedmiotami. Podczas przenoszenia monitora należy upewnić się, że na powierzchnię ekranu nie jest wywierany żaden nacisk ani nie działa żadna siła. Może to mieć wpływ na warunki gwarancji.

P7: Jak należy czyścić powierzchnię ekranu LCD?

Odp.: Do zwykłego czyszczenia należy używać czystej, miękkiej szmatki.

Do rozszerzonego czyszczenia należy używać alkoholu izopropylowego. Nie wolno używać innych rozpuszczalników, takich jak alkohol etylowy, etanol, aceton, heksan itp.

P8: Czy można zmienić ustawienie kolorów monitora?

Odp.: Tak, ustawienie kolorów można zmienić w menu ekranowym według następujących procedur,

- Naciśnij "OK", aby wyświetlić menu OSD (Menu ekranowe)
- Naciśnij "strzałkę w dół", aby wybrać opcję "Color (Kolor)", a następnie naciśnij "OK", aby przejść do ustawienia kolorów, dostępne są trzy pokazane poniżej ustawienia.
 1. Color Temperature (Temperatura barwowa): Ojczysty, 5000K, 6500K, 7500K, 8200K, 9300K i 11500K. Przy ustawieniach z zakresu 5000K wyświetlany obraz jest ciepły, z odcieniem czerwono-białym, a przy temperaturze 11500K obraz jest zimny, z odcieniem niebiesko-białym.
 2. sRGB: Jest to ustawienie standardowe zapewniające prawidłową wymianę kolorów pomiędzy różnymi urządzeniami (np. aparaty cyfrowe, monitory, drukarki, skanery itp.).
 3. User Define (Zdefiniowane przez użytkownika): Użytkownik może wybrać wymagane ustawienie kolorów, dostosowując poziom koloru czerwonego, zielonego i niebieskiego.

Uwaga

Pomiar koloru światła emitowanego przez podgrzewany obiekt. Pomiar ten jest wyrażony w skali absolutnej (stopnie Kelvina). Niższe temperatury Kelvina, takie jak 2004K, oznaczają kolor czerwony; wyższe temperatury, takie jak 9300K,

oznaczają kolor niebieski. Neutralna temperatura to kolor biały 6504K.

P9: Czy ten monitor LCD można podłączyć do każdego komputera PC/MAC i każdej stacji roboczej?

Odp.: Tak. Wszystkie monitory LCD firmy Philips są w pełni zgodne ze standardowymi komputerami PC i Mac oraz ze standardowymi stacjami roboczymi. Do podłączenia monitora do komputera Mac może być potrzebna przejściówka. W celu uzyskania dalszych informacji należy skontaktować się z przedstawicielem handlowym firmy Philips.

P10: Czy monitory LCD firmy Philips są zgodne ze standardem Plug-and-Play?

Odp.: Tak, nasze monitory są zgodne ze standardem Plug-and-Play w systemie operacyjnym Windows 10/8.1/8/7.

P11: Co to jest utrwalanie obrazu, wypalanie obrazu, poobraz lub powidok na panelach LCD?

Odp.: Wydłużone, nieprzerwane wyświetlanie stałych lub nieruchomych obrazów może spowodować na ekranie "wypalenie", znane również jako "powidok" lub "poobraz". "Wypalenie", "poobraz" lub "powidok" to dobrze znane zjawisko dotyczące technologii LCD. W większości przypadków "wypalenie" lub "powidok", "poobraz" znika stopniowo po pewnym czasie od wyłączenia zasilania. Przed pozostawieniem monitora bez nadzoru należy zawsze uaktywnić programowy wygaszacz ekranu z ruchomym obrazem. Jeśli na ekranie monitora LCD

wyświetlane są niezmiennające się treści, należy zawsze uruchamiać aplikację okresowo odświeżając ekran.


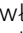


⚠ Ostrzeżenie

Nie uaktywnianie wygaszacza ekranu lub aplikacji okresowego odświeżania ekranu, może spowodować poważne symptomy "wypalenia" lub "poobrazu" albo "powidoku", które nie znikną i nie można będzie ich naprawić. Wspomniane uszkodzenie nie podlega gwarancji.

P12: Dlaczego tekst na ekranie nie jest ostry, a wyświetlane znaki są niewyraźne?

Odp.: Ten monitor LCD działa najlepiej w natywnej rozdzielczości 2560x1440. Taką rozdzielczość należy ustawić w celu uzyskania najlepszego obrazu.

P13: Jak odblokować lub zablokować klawisz skrótów?

Odp.: W celu zablokowania OSD, naciśnij i przytrzymaj wciśnięty przycisk /OK przy wyłączonym monitorze a następnie naciśnij przycisk  w celu włączenia monitora. W celu odblokowania OSD, naciśnij i przytrzymaj wciśnięty przycisk /OK przy wyłączonym monitorze a następnie naciśnij przycisk  w celu włączenia monitora.

Display controls unlocked

Display controls locked

P14: Gdzie można znaleźć podręcznik z ważnymi informacjami wspomniany w EDFU?

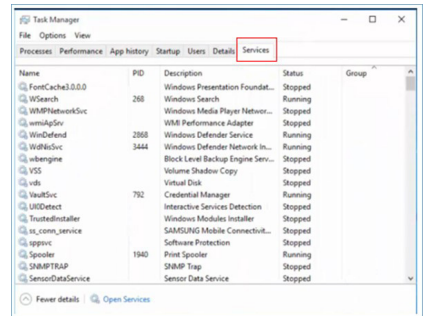
Odp.: Podręcznik z ważnymi informacjami można pobrać

ze strony pomocy technicznej Philips.

P15: Dlaczego nie mogę wykryć kamery internetowej Windows Hello mojego monitora i wyszarzona jest opcja rozpoznawania twarzy?

Odp.: Aby rozwiązać ten problem należy wykonać poniższe czynności celem ponownego wykrycia kamery internetowej:


1. Nacisnąć kombinację klawiszy Ctrl + Shift + ESC w celu uruchomienia Menadżera zadań Microsoft Windows.
2. Wybrać zakładkę „Usługi”.



3. Przewinąć i wybrać pozycję „WbioSvc” (Usługa biometryczna systemu Windows). Jeżeli stan pokazuje opcję „Uruchomiony”, najpierw kliknąć prawym przyciskiem myszy aby zatrzymać usługę, a następnie ponownie uruchomić usługę ręcznie.
4. Następnie powrócić do menu opcji logowania i skonfigurować kamerę internetową Windows Hello.

P16: Dlaczego nie mogę automatycznie przełączyć na podłączone źródło sygnału wejściowego za połączeniem szeregowym wykonanym przez USB-C?

Odp.: Powodem jest to, że monitor podstawowy łączy się jednocześnie z więcej niż jednym źródłem sygnału wejściowego. W przypadku korzystania z monitora podstawowego połączonego z notebookiem przez USB-C, jak również szeregowo z monitorem dodatkowym.

Kiedy notebook przejdzie do trybu czuwania, jeżeli ma być wyświetlana treść z HDMI lub DisplayPort, należy nacisnąć  w celu zmiany źródła sygnału wejściowego.



2020 © TOP Victory Investments Ltd. Wszelkie prawa zastrzeżone.

Ten produkt został wyprodukowany i jest sprzedawany na odpowiedzialność Top Victory Investments Ltd. oraz Top Victory Investments Ltd. jest gwarantem w odniesieniu do tego produktu. Philips i Philips Shield Emblem to zastrzeżone znaki towarowe Koninklijke Philips N.V., używane na podstawie licencji.

Specyfikacje mogą zostać zmienione bez powiadomienia.

Wersja: M10326PE1T