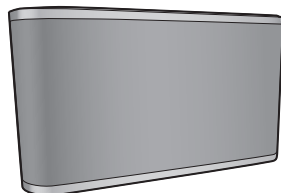
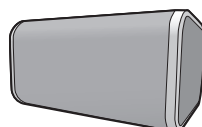


Panasonic®

SC-ALL8



SC-ALL3



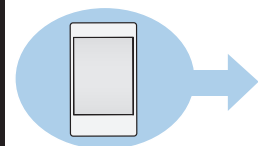
Instrukcja obsługi <Konfiguracja>

Bezprzewodowy system głośników

Modele: SC-ALL8
SC-ALL3

Dziękujemy za zakup tego produktu.
Przed rozpoczęciem korzystania z tego urządzenia prosimy dokładnie zapoznać się z niniejszą instrukcją obsługi i zachować ją, aby można było skorzystać z niej w przyszłości.

Niniejsza instrukcja obsługi zawiera informacje umożliwiające szybkie skonfigurowanie produktu. Bardziej szczegółowe instrukcje zawarte są w „Instrukcji obsługi <Wersja pełna>”, którą można pobrać korzystając z zamieszczonych poniżej adresów.



<http://panasonic.jp/support/global/cs/audio/oi/>

Końcówka nazwy „EB” oznacza model przeznaczony na rynek Wielkiej Brytanii.

Producent: Panasonic Corporation
Kadoma, Osaka, Japan
Importer na rynek europejski: Panasonic Marketing Europe GmbH
Panasonic Testing Centre
Winsbergring 15, 22525 Hamburg, Niemcy

Panasonic Corporation
Strona www: <http://www.panasonic.pl>



© Panasonic Corporation 2014

SQT0189
F0314BM0

SC-ALL8 CE 0560

SC-ALL3 CE 0197

Deklaracja zgodności (DoC)

Niniejszym „Panasonic Corporation” deklaruje, że ten produkt jest zgodny z podstawowymi wymaganiami i innymi odpowiednimi zaleceniami Dyrektywy 1999/5/EC.

Nabywcy mogą pobrać kopię oryginału Deklaracji (DoC) dla naszych produktów R&TTE z naszego serwera dokumentów DoC: <http://www.doc.panasonic.de>

Kontakt z autoryzowanym przedstawicielem:

Panasonic Marketing Europe GmbH, Panasonic Testing Centre, Winsbergring 15, 22525 Hamburg, Niemcy

Ten produkt jest przeznaczony do użytku w następujących krajach:

GB, DE, AT, BE, DK, SE, FR, IT, ES, NL, FI, GR, PT, PL, HU, CZ, SK, EE, LV, LT, SI, BG, RO, MT, CY, IE, LU, HR, NO, CH, IS, LI, TR

Ten produkt jest przeznaczony dla użytkowników indywidualnych (Kategoria 3).

Z funkcji współpracy z siecią WLAN przez ten produkt należy korzystać wyłącznie we wnętrzach budynków.

Ten produkt służy do łączenia się z punktem dostępowy sieci WLAN pracującym w paśmie częstotliwości 2,4 GHz lub 5 GHz.

Środki ostrożności

Ostrzeżenia

Urządzenie

- W celu ograniczenia ryzyka pożaru, porażenia prądem lub uszkodzenia sprzętu:
 - Nie narażaj urządzenia na działanie deszczu, wilgoci lub opryskanie wodą.
 - Nie umieszczaj na nim przedmiotów zawierających ciecz, takich jak wazony.
 - Korzystaj wyłącznie z zalecanych akcesoriów.
 - Nie zdejmuj pokryw obudowy urządzenia.
 - Nie naprawiaj urządzenia samodzielnie. Wszelkie naprawy należy powierzyć serwisowi producenta.
 - Nie pozwól, aby metalowe przedmioty dostały się do jego wnętrza.
 - Nie umieszczaj na urządzeniu ciężkich przedmiotów.

Przewód zasilający AC

- W celu ograniczenia ryzyka pożaru, porażenia prądem lub uszkodzenia sprzętu:
 - Upewnij się, że napięcie sieciowe odpowiada podanemu na tabliczce znamionowej urządzenia.
 - Dokładnie podłącz wtyczkę do gniazdka sieciowego.
 - Nie ciągnij, nie zginaj, ani nie stawiaj ciężkich przedmiotów na przewodzie zasilającym.
 - Nie dotykaj wtyczki sieciowej mokrymi rękoma.
 - Odcinając urządzenie zawsze trzymaj za wtyczkę przewodu zasilającego.
 - Nie używaj uszkodzonego gniazdka lub przewodu z uszkodzoną wtyczką.
- Wtyczka przewodu zasilającego jest głównym elementem odcinającym zasilanie. Zainstaluj urządzenie w takim miejscu, aby można było ją natychmiast odłączyć od gniazdka sieciowego.

SC-ALL8 Mocowanie

- Aby uniknąć zranienia to urządzenie musi zostać solidnie zamocowane do ściany, zgodnie z zaleceniami instrukcji instalacji.
- Uchwyt zabezpieczający, wkręty oraz uchwyty do mocowania na ścianie należy przechowywać poza zasięgiem dzieci, aby uniknąć ryzyka przypadkowego połknięcia.

UWAGA

Urządzenie

- Na urządzeniu nie należy umieszczać źródeł otwartego ognia, takich jak zapalone świece.
- To urządzenie może odbierać zakłócenia radiowe generowane przez telefony komórkowe w czasie ich używania. Jeżeli wystąpią takie zakłócenia należy zwiększyć odległość między urządzeniem, a telefonem komórkowym.
- To urządzenie jest służy do użytku w klimacie umiarkowanym.

Lokalizacja

- Urządzenie należy ustawić na płaskiej powierzchni.
- W celu ograniczenia ryzyka pożaru, porażenia prądem lub uszkodzenia sprzętu:
 - Nie należy instalować, ani umieszczać urządzenia wewnątrz witryny, zabudowanej szafki, ani w innej zamkniętej przestrzeni. Należy upewnić się, że jest dobrze wentylowane.
 - Nie wolno zasłaniać otworów wentylacyjnych urządzenia gazetami, obrusami, zasłonami, ani innymi przedmiotami.
 - Nie należy wystawiać urządzenia na bezpośrednie działanie promieni słonecznych, wysokiej temperatury, wilgoci i nadmiernych wibracji.

Przewód zasilający AC

- Nie należy używać przewodu AC do zasilania innych urządzeń.

Ostrzeżenia dla przewodu AC

(Dla przewodu AC z trzema bolcami)

Dla własnego bezpieczeństwa prosimy zapoznać się z poniższymi zaleceniami.

Dla bezpieczeństwa i wygody użytkownika to urządzenie zostało wyposażone w termicznie formowaną wtyczkę z trzema bolcami. Wtyczka posiada zainstalowany 5-ampereowy bezpiecznik. Jeżeli wystąpi konieczność wymiany bezpiecznika należy upewnić się, że zastępowany jest bezpiecznikiem 5-ampereowym, posiadającym certyfikat ASTA lub BSI do BS1362.

Sprawdź, czy na obudowie bezpiecznika znajduje się znak ASTA lub BSI.

Jeżeli wtyczka posiada zdejmowaną pokrywę bezpiecznika należy upewnić się, że została ona założona po wymianie bezpiecznika. Jeżeli zgubisz pokrywę wtyczki, nie można korzystać z przewodu zasilającego, do czasu zainstalowania jej zamiennika.

Zapasową pokrywę bezpiecznika można nabyć w lokalnym sklepie z artykułami elektrycznymi.

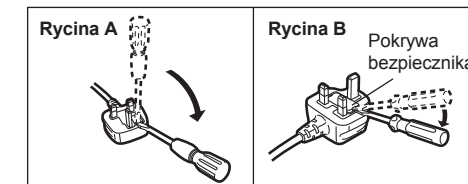
Przed rozpoczęciem wymiany

Zdejmij pokrywę wtyczki.

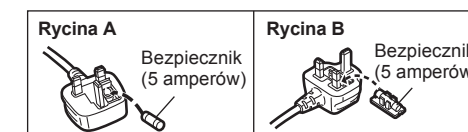
Sposób wymiany bezpiecznika

Lokalizacja bezpiecznika różni się w zależności od typu wtyczki przewodu zasilającego AC (ryciny A i B). Sprawdź, jak zbudowana jest wtyczka i postępuj zgodnie z poniższymi zaleceniami. Ilustracje mogą różnić się od rzeczywistego wyglądu wtyczki.

- Otwórz pokrywę bezpiecznika za pomocą wkrętaka.



- Wymień bezpiecznik i zamknij lub załóż pokrywę bezpiecznika.



SC-ALL8 Tabliczka znamionowa urządzenia znajduje się na spodzie obudowy urządzenia.

SC-ALL3 Tabliczka znamionowa urządzenia znajduje się z tyłu obudowy urządzenia.



Ten symbol oznacza, że urządzenie podlega przepisom o wydzielonej zbiórce odpadów elektrycznych i elektronicznych. Bardziej szczegółowe informacje znajdują się w „Instrukcji obsługi <Pełna wersja>”.

Confidential until 2014/04/30

Przewodnik konfiguracji połączenia Wi-Fi®

Sprawdź akcesoria

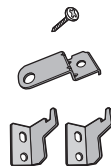
- 1 Przewód zasilający AC

Wielka Brytania i Irlandia **Pozostałe kraje europejskie**

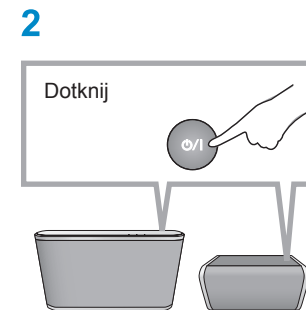
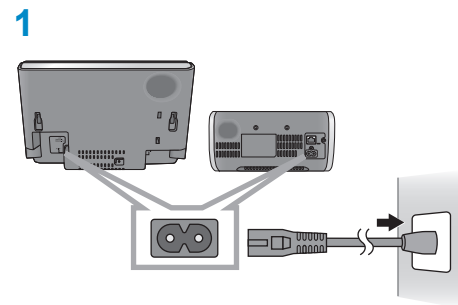


SC-ALL8

- 1 Wkręt
- 1 Uchwyt zabezpieczający
- 2 Uchwyty do mocowania na ścianie



Włączanie urządzenia



to connect to this unit.

Logo Wi-Fi CERTIFIED jest znakiem certyfikacyjnym Wi-Fi Alliance. Znak „Wi-Fi Protected Setup” jest oznaczeniem Wi-Fi Alliance. „Wi-Fi”, „Wi-Fi Protected Setup”, „WPA” i „WPA2” są znakami handlowymi lub zarejestrowanymi znakami handlowymi należącymi do Wi-Fi Alliance.

Google Play oraz Android są znakami handlowymi należącymi do Google Inc.

App Store jest znakiem handlowym usługi oferowanej przez Apple Inc.

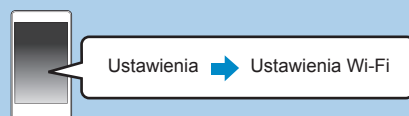
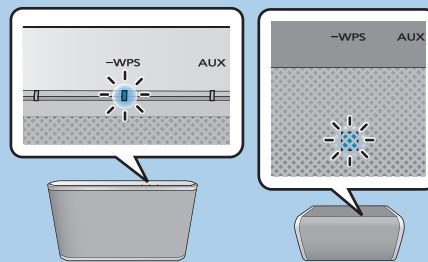
Wszystkie inne użyte znaki handlowe stanowią własność odpowiednich firm.

Konfiguracja sieci bezprzewodowej

- Poniższe kroki zostały opisane w oparciu o korzystanie ze smartfona.
- Nie podłączaj kabla sieci LAN.
- To urządzenie można podłączyć do sieci komputerowej korzystając z routera obsługującego WPS lub kabla sieci LAN. Szczegółowe informacje znajdują się w „Instrukcji obsługi <Pełna wersja>”.

1 Przejdź do ustawień Wi-Fi.

- Przejdź do następnego kroku, kiedy wskaźnik sieci migający na niebiesko i czerwono zacznie migać wyłącznie na niebiesko.



2 Aby podłączyć się do tego urządzenia, wybierz „AllPlay XXXXXX_AJ”.

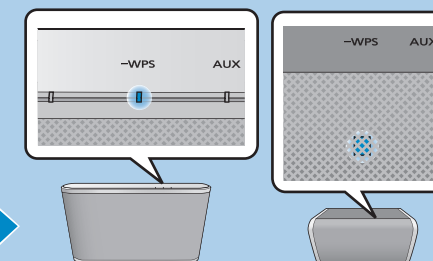
- [iOS]: Strona konfiguracyjna zostanie automatycznie wyświetlona w przeglądarce internetowej.
- [Android]: Po uruchomieniu przeglądarki internetowej zostanie wyświetlona strona konfiguracyjna.



3 Wprowadź wymagane dane na stronie konfiguracyjnej.



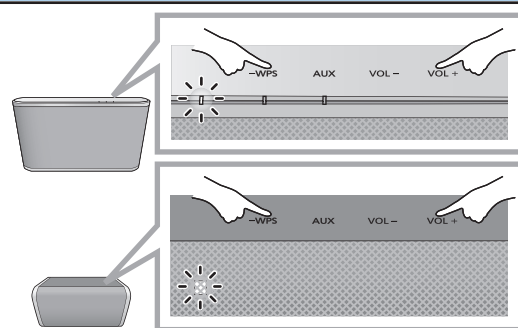
Świeci na niebiesko.



Włącz tryb gotowości sieciowej.

- Urządzenie automatycznie przełączy się ze stanu oczekiwania, jeżeli zostanie wybrane jako głośniki wyjściowe.
- Zużycie energii w trybie gotowości jest większe.

Dotknij i przytrzymaj jednocześnie przyciski [-WPS] i [VOL +] do chwili, kiedy jednokrotnie mignie wskaźnik trybu (bursztynowy).



Słuchanie muzyki

Pobierz aplikację „Panasonic Music Streaming” (bezpłatna),

[iOS]: App Store
[Android]: Google Play™



- Dostępne jest więcej aplikacji. Szczegółowe informacje można znaleźć na stronie: www.panasonic.com/global/consumer/homeav/allseries/service (Strona dostępna wyłącznie w języku angielskim.)

