

# Jesteśmy do Twoich usług

Aby uzyskać pomoc techniczną, zarejestruj swój produkt na stronie internetowej:  
[www.philips.com/support](http://www.philips.com/support)

AEA2700



## Instrukcja obsługi

**PHILIPS**



# Spis treści

---

<b>1</b>	<b>Bezpieczeństwo</b>	<b>2</b>
----------	-----------------------	----------

---

<b>2</b>	<b>Adapter Bluetooth</b>	<b>3</b>
	Wstęp	3
	Zawartość opakowania	3

---

<b>3</b>	<b>Przed użyciem</b>	<b>4</b>
	Podłączanie przewodów audio	4
	Podłączanie zasilania	5

---

<b>4</b>	<b>Korzystanie z adaptera Bluetooth</b>	<b>6</b>
	Podłączanie urządzenia Bluetooth	6
	Odłączanie urządzenia	7
	Ponowne podłączanie urządzenia	7
	Kasowanie historii parowania	7

---

<b>5</b>	<b>Informacje o produkcie</b>	<b>8</b>
	Wzmacniacz	8
	Bluetooth	8
	Informacje ogólne	8

---

<b>6</b>	<b>Rozwiązywanie problemów</b>	<b>9</b>
	Informacje ogólne	9
	O urządzeniu Bluetooth	9

---

<b>7</b>	<b>Uwaga</b>	<b>10</b>
	Zgodność z przepisami	10
	Ochrona środowiska	10
	Informacje o znakach towarowych	11
	Prawa autorskie	11

# 1 Bezpieczeństwo

Przeczytaj tę instrukcję.

Postępuj zgodnie ze wszystkimi instrukcjami.

Nie korzystaj z urządzenia w pobliżu wody.

Nie umieszczaj urządzenia w pobliżu żadnych

źródeł ciepła, takich jak kaloryfery, wloty ciepłego powietrza, kuchenki i inne urządzenia (w tym wzmacniacze), które wytwarzają ciepło.

Zabezpiecz przewód zasilający w taki sposób, aby nie mógł być deptany ani uciskany, zwłaszcza przy wtykach, gniazdach oraz w miejscach, w których przewód wychodzi z urządzenia.

Korzystaj wyłącznie z dodatków oraz akcesoriów wskazanych przez producenta.

Używaj wyłącznie źródeł zasilania wymienionych w instrukcji obsługi.

Nie wolno narażać urządzenia na kontakt z kapiącą lub przyskającą wodą.

Nie wolno stawiać na urządzeniu potencjalnie niebezpiecznych przedmiotów (np. naczyń wypełnionych płynami czy płonących świec).

Jeśli urządzenie jest podłączone do gniazdka za pomocą zasilacza, jego wtyczka musi być łatwo dostępna.



## Ostrzeżenie

- Nie zdejmuj obudowy tego urządzenia.
- Nie smaruj żadnej części urządzenia.
- Nigdy nie stawiaj urządzenia na innym urządzeniu elektronicznym.
- Nigdy nie wystawiaj urządzenia na działanie promieni słonecznych, źródeł otwartego ognia lub ciepła.
- Upewnij się, że zawsze masz łatwy dostęp do przewodu zasilającego, wtyczki lub zasilacza w celu odłączenia urządzenia od źródła zasilania.

## 2 Adapter Bluetooth

Gratulujemy zakupu i witamy w firmie Philips! Aby w pełni skorzystać z obsługi świadczonej przez firmę Philips, należy zarejestrować zakupiony produkt na stronie [www.philips.com](http://www.philips.com). W przypadku kontaktu z działem obsługi klienta należy podać numer modelu i numer seryjny urządzenia. Numer modelu i numer seryjny można znaleźć na spodzie urządzenia. Zapisz numery tutaj:

Nr modelu: \_\_\_\_\_

Nr seryjny: \_\_\_\_\_

---

### Wstęp

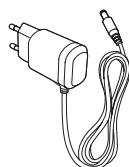
Po podłączeniu adaptera Bluetooth do zestawu głośnikowego Hi-Fi można słuchać muzyki z urządzenia z interfejsem Bluetooth dzięki wykorzystaniu połączenia bezprzewodowego.

---

### Zawartość opakowania

Po otwarciu opakowania należy sprawdzić jego zawartość:

- Jednostka centralna
- Arkusz dotyczący bezpieczeństwa
- Krótka instrukcja obsługi
- Zasilacz sieciowy
- Przewód audio RCA



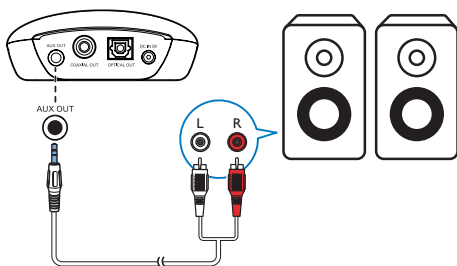
# 3 Przed użyciem

Instrukcje z tego rozdziału zawsze wykonuj w podanej tu kolejności.

## Podłączanie przewodów audio

Istnieją trzy metody podłączania adaptera Bluetooth do zestawu Hi-Fi. Wybierz tę, która najlepiej pasuje do zestawu Hi-Fi.

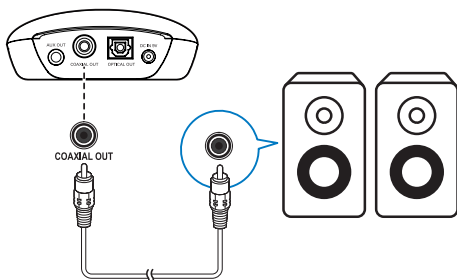
### Opcja 1: Podłączanie do gniazda AUX OUT



Podłącz przewód audio RCA do:

- gniazda **AUX OUT** w adapterze Bluetooth,
- analogowego wejścia audio w zestawie Hi-Fi.

### Opcja 2: Podłączanie do gniazda COAXIAL OUT



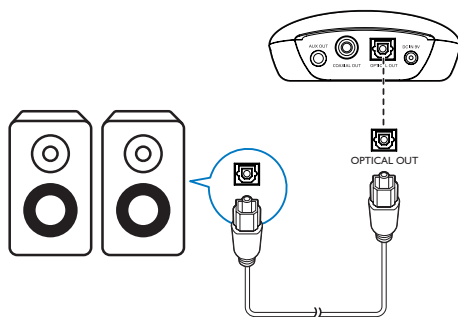
Podłącz koncentryczny przewód audio do:

- gniazda **COAXIAL OUT** w adapterze Bluetooth,
- koncentrycznego wejścia audio w zestawie Hi-Fi.

#### Uwaga

- Do gniazda **AUX OUT** nie może być podłączony żaden przewód.

### Opcja 3: Podłączanie do gniazda OPTICAL OUT



Podłącz optyczny przewód audio do:

- gniazda **OPTICAL OUT** w adapterze Bluetooth,
- optycznego wejścia audio w zestawie Hi-Fi.

#### Uwaga

- Do gniazda **AUX OUT** nie może być podłączony żaden przewód.

## Podłączanie zasilania



### Przeestroga

- Ryzyko uszkodzenia produktu! Upewnij się, że napięcie źródła zasilania jest zgodne z wartością zasilania podaną na spodzie urządzenia.
- Ryzyko porażenia prądem! Odłączając urządzenie, bezpiecznie trzymaj wtyczkę.

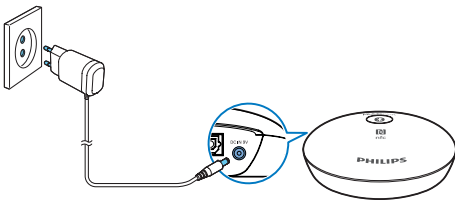


### Uwaga

- Tabliczka znamionowa znajduje się na spodzie adaptera Bluetooth.

Podłącz zasilacz do:

- gniazda **DC IN** z tyłu stacji adaptera Bluetooth,
- gniazdka elektrycznego.



# 4 Korzystanie z adaptera Bluetooth

Podłącz adapter Bluetooth do zestawu Hi-Fi za pomocą przewodu audio, aby móc przesyłać dźwięk z urządzenia Bluetooth do zestawu Hi-Fi za pomocą Bluetooth.

## Podłączanie urządzenia Bluetooth



### Uwaga

- Firma WOOX Innovations nie gwarantuje zgodności ze wszystkimi urządzeniami Bluetooth.
- Przed sparowaniem urządzenia z tym produktem zapoznaj się z jego instrukcją obsługi (część dotycząca zgodności z technologią Bluetooth). Upewnij się, że połączone urządzenie Bluetooth obsługuje profil zaawansowanej dystrybucji audio (A2DP) oraz zdalnego sterowania sprzętem audio-video (AVRCP).
- Produkt można połączyć z maksymalnie 3 urządzeniami Bluetooth na raz.
- Upewnij się, że w urządzeniu włączono funkcję Bluetooth i jest ono ustawione jako widoczne dla wszystkich innych urządzeń Bluetooth.
- Zasięg działania między produktem a urządzeniem Bluetooth wynosi około 10 metrów.
- Jakakolwiek przeszkoda między produktem a urządzeniem Bluetooth może zmniejszyć zasięg działania.
- Zestaw należy trzymać z dala od innych urządzeń elektronicznych, które mogłyby powodować zakłócenia.

## Wskaźnik Bluetooth

Wskaźnik LED Bluetooth na przycisku ✦ wskazuje stan połączenia Bluetooth.

Wskaźnik	Połączenie Bluetooth
Miga ma niebiesko z częstotliwością 1 Hz	Łączenie ze sparowanym urządzeniem
Miga ma niebiesko z częstotliwością 4 Hz	Oczekiwanie na sparowanie
Świeci na niebiesko w sposób ciągły	Połączono
Przegaszone światło	Odłączono

## Uruchamianie trybu parowania Bluetooth

- Po podłączeniu do sieci elektrycznej adapter Bluetooth próbuje połączyć się z ostatnim sparowanym urządzeniem. W przypadku braku sparowanych urządzeń adapter Bluetooth automatycznie wejdzie w tryb parowania Bluetooth.
- Następnie naciśnij i przytrzymaj przycisk ✦ przez 2 sekundy, aby włączyć tryb parowania Bluetooth.



### Uwaga

- Jeśli parowanie Bluetooth nie włączy się po 15 minutach, adapter Bluetooth wyjdzie z trybu parowania.

## Połączenie ręczne

- 1 Naciśnij i przytrzymaj przycisk ✦ przez 2 sekundy, aby przełączyć adapter Bluetooth w tryb parowania.  
↳ Wskaźnik Bluetooth na przycisku ✦ będzie migał z częstotliwością 4 Hz.
- 2 W urządzeniu Bluetooth włącz funkcję Bluetooth i wyszukaj urządzenia.



- 3** Na liście urządzeń wybierz **PHILIPS AEA2700**.
- Jeśli zostanie wyświetlony monit o zezwolenie na nawiązanie połączenia Bluetooth z urządzeniem **PHILIPS AEA2700**, zezwól na nie.
  - Jeśli będzie wymagane hasło, wpisz **0000**, a następnie potwierdź.

---

## Proste połączenie przez NFC

Jeśli urządzenie Bluetooth obsługuje standard komunikacji bliskiego zasięgu (NFC), można je łatwo połączyć z tym produktem.

- 1** W urządzeniu włącz funkcje NFC i Bluetooth.
- 2** Dotknij znacznika NFC na produkcie tylną częścią urządzenia Bluetooth.
- 3** W urządzeniu Bluetooth postępuj zgodnie z instrukcjami wyświetlanymi na ekranie, aby dokończyć parowanie i nawiązać połączenie.

---

## Podłączenie czwartego urządzenia Bluetooth

- Podłącz czwarte urządzenie ręcznie (patrz 'Połączenie ręczne' na str. 6).
- Naciśnij i przytrzymaj przycisk **⌘** przez 2 sekundy, aby przełączyć AEA2700 w tryb parowania, a następnie podłącz czwarte urządzenie Bluetooth przez NFC (patrz 'Proste połączenie przez NFC' na str. 7).
  - ↳ Po podłączeniu czwartego urządzenia najwcześniej podłączone urządzenie zostanie zastąpione, jeśli nie jest odtwarzana muzyka.

---

## Odlączenie urządzenia

- W swoim urządzeniu wyłącz połączenie Bluetooth z omawianym urządzeniem.
- Jeśli połączenie Bluetooth jest uruchamiane za pomocą funkcji NFC, dotknij tyłu urządzenia Bluetooth na znaczniku NFC tego produktu.

---

## Ponowne podłączenie urządzenia

- W przypadku sparowanego urządzenia Bluetooth, dla którego włączono opcję automatycznego ponownego nawiązywania połączenia, omawiane urządzenie połączy się automatycznie z urządzeniem po jego wykryciu.
- W przypadku sparowanego urządzenia Bluetooth, które nie obsługuje opcji automatycznego ponownego nawiązywania połączenia, należy je ręcznie połączyć ponownie z omawianym urządzeniem.

---

## Kasowanie historii parowania

Naciśnij i przytrzymaj przycisk **⌘** przez 5 sekund.

- ↳ Podłączony głośnik wyemituje trzy sygnały dźwiękowe.

# 5 Informacje o produkcji



## Uwaga

- Informacje o produkcie mogą ulec zmianie bez powiadomienia.

## Wzmacniacz

Napięcie wyjściowe	1000 mV RMS
Pasma przenoszenia	20 Hz – 20 KHz, ±3 dB
Odstęp sygnału od szumu	> 62 dB
Całkowite zniekształcenia harmoniczne	< 1%

## Bluetooth

Standard	Standard Bluetooth w wersji 3.0
Pasma częstotliwości	2,402–2,480 GHz, pasmo ISM
Zasięg	10 m (wolna przestrzeń)

## Informacje ogólne

Zasilanie prądem przemiennym	Model: AS030-090-EE033 / EML0900330V (Philips) Napięcie wejściowe: 100–240 V~, 50/60 Hz, 0,15 A Napięcie wyjściowe: 9 V == 0,33 A
Pobór mocy podczas pracy	< 3 W
Pobór mocy w trybie gotowości	< 0,5 W
Wymiary — jednostka centralna (szer. x wys. x głęb.)	74 x 28 x 72 mm
Waga — jednostka centralna:	0,04 kg

# 6 Rozwiązywanie problemów



## Ostrzeżenie

- Nigdy nie zdejmuj obudowy urządzenia.

Aby zachować ważność gwarancji, nigdy nie próbuj samodzielnie naprawiać urządzenia. Jeśli w trakcie korzystania z tego urządzenia wystąpią problemy, należy wykonać poniższe czynności sprawdzające przed wezwaniem serwisu. Jeśli nie uda się rozwiązać problemu, odwiedź stronę firmy Philips ([www.philips.com/support](http://www.philips.com/support)). W przypadku kontaktu z działem obsługi klienta należy mieć przy sobie produkt i podać numer modelu i numer seryjny.

## Informacje ogólne

### Brak zasilania

- Upewnij się, że zasilacz został prawidłowo podłączony.
- Upewnij się, że gniazdko elektryczne jest pod napięciem.

### Brak dźwięku z zestawu Hi-Fi

- Sprawdź, czy zestaw Hi-Fi jest podłączony do zasilania.
- Upewnij się, że zestaw jest prawidłowo połączony z adapterem Bluetooth.
- Upewnij się, że połączenie bezprzewodowe Bluetooth zostało nawiązane prawidłowo.
- Dostosuj poziom głośności w zestawie i w urządzeniu Bluetooth.
- Upewnij się, że zestaw Hi-Fi jest w trybie wejścia audio lub wejścia liniowego.

## O urządzeniu Bluetooth

Jakość dźwięku ulega pogorszeniu po podłączeniu urządzenia Bluetooth.

- Odbiór sygnału Bluetooth jest słaby. Zmniejsz odległość między adapterem urządzeniem a Bluetooth lub usuń przeszkody znajdujące się pomiędzy nimi.

**Nie można nawiązać połączenia z urządzeniem.**

- Funkcja Bluetooth nie jest włączona w urządzeniu. Informacje na temat włączania tej funkcji można znaleźć w instrukcji obsługi urządzenia.
- Adapter nawiązał już połączenie z innym urządzeniem Bluetooth. Odłącz to urządzenie, a następnie ponów próbę.

**Sparowanie urządzenie wciąż nawiązuje i zamyka połączenie.**

- Odbiór sygnału Bluetooth jest słaby. Zmniejsz odległość między adapterem urządzeniem a Bluetooth lub usuń przeszkody znajdujące się pomiędzy nimi.
- W przypadku niektórych urządzeń połączenie Bluetooth może być rozłączane automatycznie przez funkcje oszczędzania energii. To nie oznacza, że zestaw działa nieprawidłowo.

# 7 Uwaga

Wszelkie zmiany lub modyfikacje tego urządzenia, które nie zostaną wyraźnie zatwierdzone przez firmę WOOX Innovations, mogą unieważnić pozwolenie na jego obsługę.

---

## Zgodność z przepisami

# CE 0890

Niniejszy produkt jest zgodny z przepisami Unii Europejskiej dotyczącymi zakłóceń radiowych. Firma WOOX Innovations niniejszym oświadcza, że ten produkt spełnia wszystkie niezbędne wymagania oraz inne ważne wytyczne dyrektywy 1999/5/WE. Deklarację zgodności można znaleźć na stronie internetowej pod adresem [www.philips.com/support](http://www.philips.com/support).

---

## Ochrona środowiska

### Utylizacja starych produktów i baterii



Ten produkt został wykonany z wysokiej jakości materiałów i elementów, które nadają się do ponownego wykorzystania.



Ten symbol na produkcie oznacza, że produkt podlega postanowieniom Dyrektywy Europejskiej 2012/19/UE. Należy zapoznać się z lokalnymi przepisami dotyczącymi składowania zużytych produktów elektrycznych i elektronicznych. Należy postępować zgodnie z lokalnymi

przepisami i nigdy nie należy wyrzucać produktu ze zwykłymi odpadami gospodarstwa domowego. Prawidłowa utylizacja zużytych produktów pomaga chronić środowisko naturalne oraz ludzkie zdrowie.

### Ochrona środowiska

Producent dołożył wszelkich starań, aby wyeliminować zbędne środki pakunkowe. Użyte środki pakunkowe można z grubsza podzielić na trzy grupy: tektura (karton), pianka polistyrenowa (boczne elementy ochronne) i polietylen (worki foliowe, folia ochronna). Urządzenie zbudowano z materiałów, które mogą zostać poddane utylizacji oraz ponownemu wykorzystaniu przez wyspecjalizowane przedsiębiorstwa. Prosimy zapoznać się z obowiązującymi w Polsce przepisami dotyczącymi utylizacji materiałów pakunkowych, rozładowanych baterii oraz zużytych urządzeń elektronicznych.

---

## Informacje o znakach towarowych

Słowo Bluetooth® i logo są zastrzeżonymi znakami towarowymi firmy Bluetooth SIG, Inc. Każde wykorzystanie takich znaków przez firmę WOOX Innovations wymaga licencji.

# N nfc

Znak N jest znakiem towarowym lub zastrzeżonym znakiem towarowym firmy NFC Forum, Inc. w Stanach Zjednoczonych i innych krajach.

---

## Prawa autorskie

2014 © WOOX Innovations Limited. Wszelkie prawa zastrzeżone.

Philips i emblemat tarczy Philips są zastrzeżonymi znakami towarowymi firmy Koninklijke Philips N.V. i są wykorzystywane przez WOOX Innovations Limited na licencji firmy Koninklijke Philips N.V.

Dane techniczne mogą ulec zmianie bez powiadomienia. Firma WOOX zastrzega sobie prawo do modyfikowania produktów bez konieczności dostosowywania do tych zmian wcześniejszych partii dostaw.



Specifications are subject to change without notice.

2014 © WOOX Innovations Limited. All rights reserved.

This product was brought to the market by WOOX Innovations Limited or one of its affiliates, further referred to in this document as WOOX Innovations, and is the manufacturer of the product. WOOX Innovations is the warrantor in relation to the product with which this booklet was packaged. Philips and the Philips Shield Emblem are registered trademarks of Koninklijke Philips N.V.

AEA2700\_12\_UM\_V1.0

