

Always here to help you

Register your product and get support at
www.philips.com/welcome

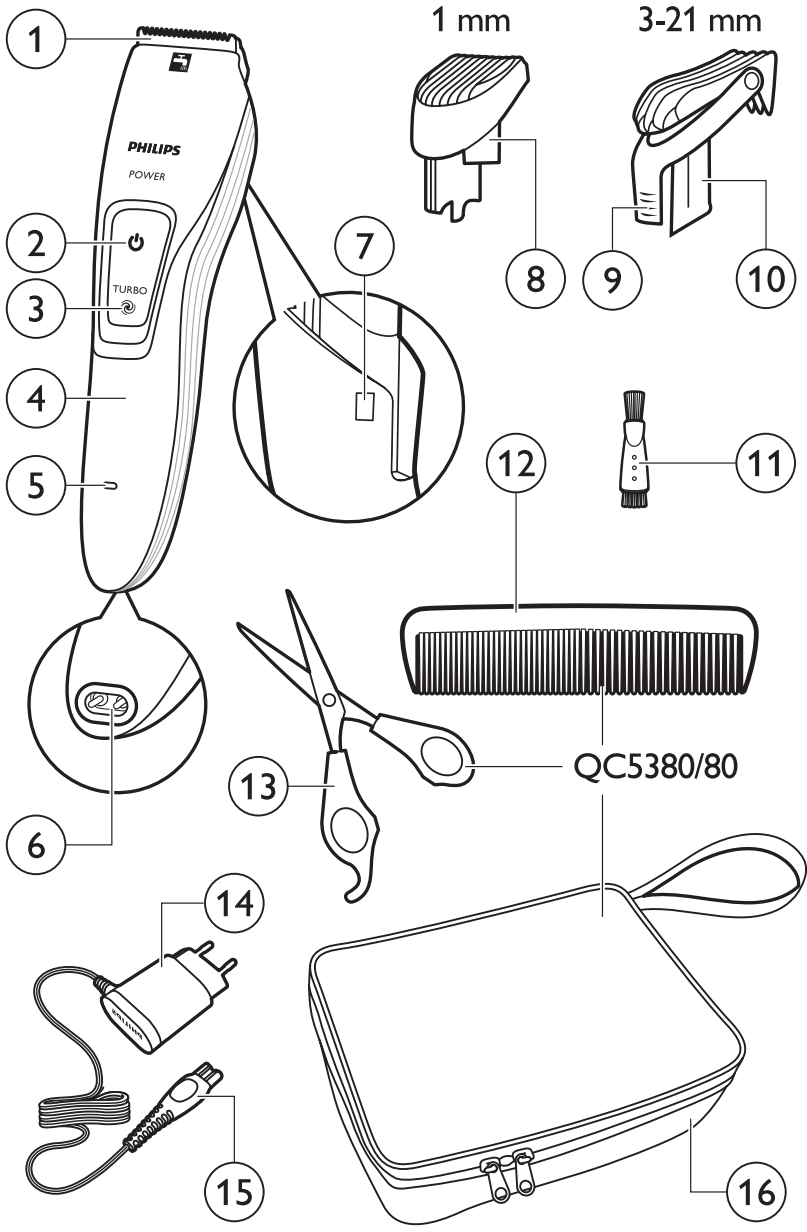
QC5380



User manual

PHILIPS





ENGLISH	6
БЪЛГАРСКИ	10
ČEŠTINA	14
EESTI	18
HRVATSKI	22
MAGYAR	26
ҚАЗАҚША	30
LIETUVIŠKAI	34
LATVIEŠU	38
POLSKI	42
ROMÂNĂ	46
РУССКИЙ	50
SLOVENSKY	54
SLOVENŠČINA	58
SRPSKI	62
УКРАЇНСЬКА	66

Introduction

Congratulations on your purchase and welcome to Philips! To fully benefit from the support that Philips offers, register your product at www.philips.com/welcome.

General description (Fig. 1)

- 1 Cutting element
- 2 On/off button
- 3 Turbo button
- 4 Handle
- 5 Charging light
- 6 Socket for appliance plug
- 7 Hair length settings window
- 8 Buzz comb
- 9 Setting selector
- 10 Large comb
- 11 Cleaning brush
- 12 Barber comb (QC5380/80 only)
- 13 Scissors (QC5380/80 only)
- 14 Adapter
- 15 Appliance plug
- 16 Pouch (QC5380/80 only)

Preparing for use

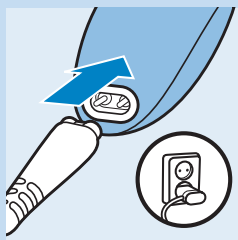
Note: You can also use the appliance directly from the mains when the battery is empty.

Charging

Charge the appliance for at least 1 hour before you use it for the first time and after a long period of disuse.

When the appliance is fully charged, it has an operating time of up to 75 minutes.

When the charging light lights up orange, the battery is running low (approx. 10 minutes of operating time left) and you need to recharge the appliance.

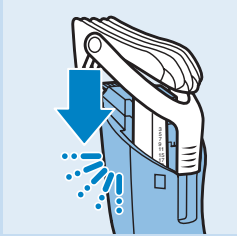


- 1** Switch off the appliance before you charge it.
- 2** Insert the appliance plug into the socket of the appliance and put the adapter in the wall socket.
 - ▶ The charging light starts to flash green to indicate that the appliance is charging.
 - ▶ When the batteries are fully charged, the charging light lights up green continuously. After 30 minutes the charging light goes out to save energy.

Using the appliance

Note: You can also use the appliance directly from the mains when the battery is empty.

Clipping with comb

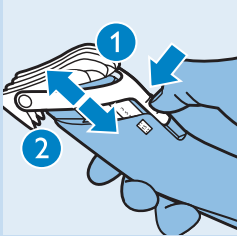


The appliance comes with 2 combs for different hair lengths. The hair length settings are indicated in millimetres on the comb. The settings correspond to the remaining hair length after clipping.

1 Select the comb you want to use.

The buzz comb cuts the hair to a length of 1mm. The large comb cuts the hair to a length of 3mm to 21mm.

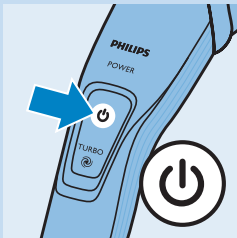
2 Slide the comb straight into the guiding grooves on both sides of the handle ('click').



3 To set the comb to the desired setting, press the setting selector (1) and slide the comb to the desired hair length setting (2).

The settings in the window show the selected hair length in millimetres after cutting.

Tip: Write down the hair length settings you selected to create a certain hairstyle as a reminder for future clipping sessions.



4 Press the on/off button to switch on the appliance.

5 Move the appliance through the hair slowly.

Tips

- To clip most effectively, move the appliance against the hair growth direction.
- Since all hair does not grow in the same direction, you need to move the appliance in different directions (upwards, downwards and across).



- Make sure that the flat part of the comb is always fully in contact with the scalp to obtain an even result.

- Make overlapping passes over the head to ensure that you cut all the hair that needs to be cut.

6 Regularly remove cut hair from the comb.

If a lot of hair has accumulated in the comb, remove the comb from the appliance and blow and/or shake the hair out of it.

Contouring without comb

You can use the appliance without comb to trim hair very close to the skin (0.5mm) or to contour the neckline and the area around the ears.

Be careful when you clip without comb because the cutting element removes every hair it touches.

- 1 Press the setting selector and slide the comb up, to remove the comb off the appliance.
- 2 Before you start to contour the hairline around the ears, comb the hair ends over the ears.
- 3 Press the on/off button to switch on the appliance.

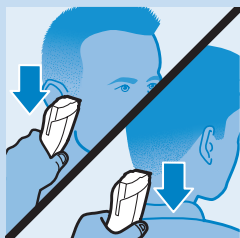
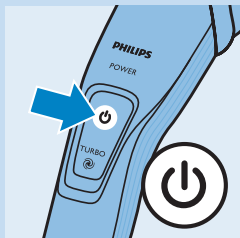
Note: During trimming, you can use the turbo function for extra suction power and trimming speed (see section 'Turbo function' below).

- 4 Tilt the appliance in such a way that only one edge of the cutting element touches the hair ends when you shape the contours around the ears.

Only cut the hair ends. The hairline should be close to the ear:

- 5 To contour the neckline and sideburns, turn the appliance and make downward strokes.

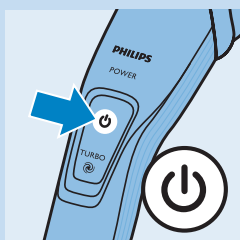
Move the appliance slowly and smoothly. Follow the natural hairline.



Turbo function

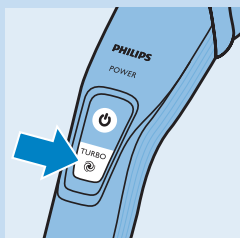
You can use the turbo function to increase the cutting speed.

- 1 Switch on the appliance.



- 2 Press the turbo button.

When you switch off the appliance, the turbo function is deactivated automatically.



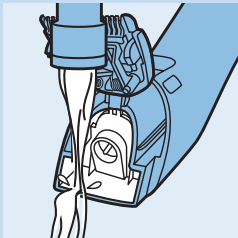
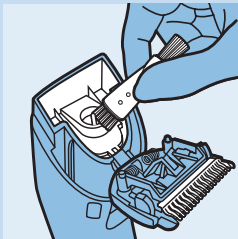
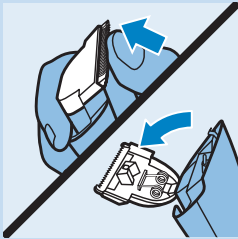
Cleaning

Clean the appliance every time you have used it with the cleaning brush and with warm water (max. 40°C).

Never use compressed air, scouring pads, abrasive cleaning agents or aggressive liquids such as petrol, acetone or ethereal oils to clean the appliance.

Note: The appliance does not need any lubrication.

- 1 Switch off the appliance and disconnect it from the mains.
- 2 Remove the comb from the appliance and rinse it under the tap.
- 3 Brush the outside of the shaving unit with the brush supplied.
- 4 Push the centre top end of the cutting element upwards with your thumb until it opens.



- 5 Use the cleaning brush to remove the cut hair.
- 6 Clean the appliance under a warm running tap to flush out the cut hair.

Въведение

Поздравления за вашата покупка и добре дошли във Philips! За да се възползвате изцяло от предлаганата от Philips поддръжка, регистрирайте продукта си на адрес www.philips.com/welcome.

Общо описание (фиг. 1)

- 1 Подстригващ елемент
- 2 Бутон за вкл./изкл.
- 3 Бутон "турбо"
- 4 Дръжка
- 5 Светлинен индикатор за зареждане
- 6 Гнездо за жака за уреда
- 7 Настройки за дължина на косата
- 8 Гребен за ниско подстригване
- 9 Селектор за настройка
- 10 Голям гребен
- 11 Четка за почистване
- 12 Бръснарски гребен (само за QC5380/80)
- 13 Ножици (само за QC5380/80)
- 14 Адаптер
- 15 Жак на уреда
- 16 Калъф (само за QC5380/80)

Подготовка за употреба

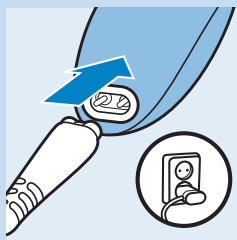
Забележка: Можете също да използвате уреда със захранване директно от мрежата, когато батерията е изтощена.

Зареждане

Оставете уреда да се зарежда в продължение на поне 1 час, преди да го използвате за първи път или ако не сте го използвали дълго време. Когато уредът е напълно зареден, той може да осигури до 75 минути работа.

Когато индикаторът за зареждане светне в оранжево, батерията е изтощена (остават около 10 минути работа) и трябва да заредите уреда.

- 1** Изключвайте уреда, преди да го заредите.
- 2** Поставете щекера в гнездото на уреда и включете адаптера в контакта.
 - ▶ Индикаторът за зареждане започва да мига в зелено, което показва, че уредът се зарежда.
 - ▶ Когато батериите са напълно заредени, индикаторът за зареждане свети постоянно в зелено. След 30 минути индикаторът за зареждане угасва, за икономия на енергия.



Използване на уреда

Забележка: Можете също да използвате уреда със захранване директно от мрежата, когато батерията е изтощена.

Подстригване с приставката гребен

Към уреда са приложени 2 гребена за различни дължини на косата. Настройките за дължина на косата са показани в милиметри върху гребена. Настройките отговарят на дължината на косата след подстригване.

1 Изберете гребена, който искате да използвате.

Гребенът за ниско подстригване подстригва косата до дължина 1 мм. Големият гребен подстригва косата до дължина от 3 до 21 мм.

2 Плъзнете гребена точно в направляващите жлебове от двете страни на дръжката (до щракване).

3 За да зададете желаната дължина на гребена, натиснете селектора за настройка (1) и плъзнете гребена на желаната настройка за дължина на косата (2).

▶ Настройките в прозорчето показват избраната дължина на косата в милиметри, след подстригване.

Съвет: Запишете си избраните настройки за дължина на косата при оформяне на дадена прическа, за да ги използвате за справка при следващи подстригвания.

4 Натиснете бутона вкл./изкл., за да включите уреда.

5 Движете машинката бавно през косата.

Съвети

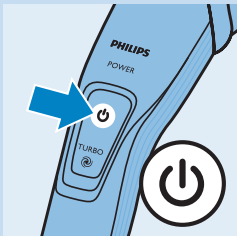
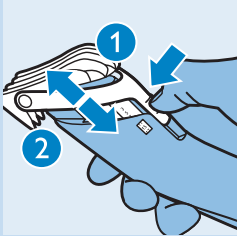
- За да подстригвате по най-ефективен начин, движете уреда срещу посоката на растеж на косъма.
- Косата не расте само в една посока, затова трябва да движите уреда в различни посоки (нагоре, надолу и напречно).

- Плоската страна на гребена трябва винаги да е в пълен контакт със скалпа, за да се получи равномерен резултат.

- Движенията ви по главата трябва да се припокриват, за да се гарантира, че машинката ще отреже всички косми, които трябва да бъдат подстригани.

6 Почиствайте на често отрязаните косми от гребена.

Ако в гребена се съберат много косми, свалете го от уреда и издухайте и/или изтръскайте космите от него.



Прецизно оформяне на контура без приставката гребен

Можете да използвате уреда без гребен, за да подстрижете косата съвсем близо до кожата (0,5 мм) или да очертаете линията на врата и областта около ушите.

Внимавайте при подстригване без гребен, защото подстригващият елемент премахва всеки косъм, до който се докосне.

- 1 Натиснете селектора за настройка и плъзнете гребена нагоре, за да го свалите от уреда.
- 2 Преди да започнете да оформяте контура около ушите, срещете краищата на косата над ушите.
- 3 Натиснете бутона вкл./изкл., за да включите уреда.

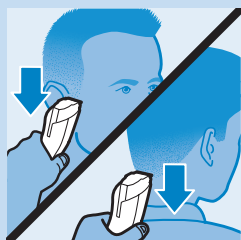
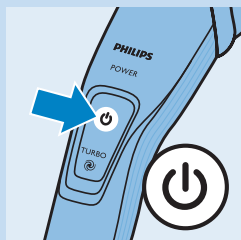
Забележка: При подстригване можете да използвате функцията “турбо” за по-голяма смукателна мощност и бързина на подстригване (вижте раздела “Функция турбо” по-долу).

- 4 Наклонете машинката за подстригване по такъв начин, че само единият ръб на подстригващия елемент да докосва краищата на косата, когато оформяте около ушите.

Подстрижете само краищата на косата. Линията на косата трябва да бъде близо до ухото.

- 5 За да оформите линията на косата отзад на врата и бакенбардите, обърнете уреда и правете движения надолу.

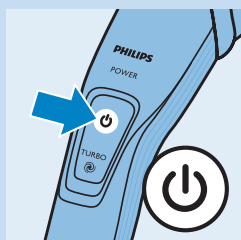
Движете уреда бавно и плавно. Следвайте естествената линия на косата.



Функция “турбо”

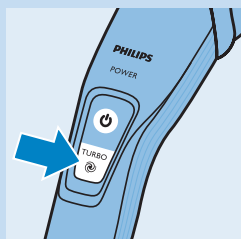
Можете да използвате функцията “турбо”, за да увеличите скоростта на подстригване.

- 1 Включете уреда.



- 2 Натиснете бутона “турбо”.

Когато изключите уреда, функцията “турбо” се деактивира автоматично.



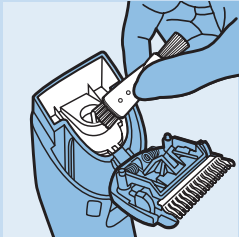
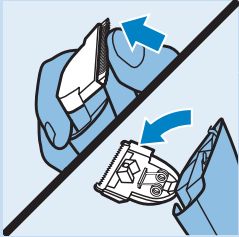
Почистване

След всяко използване почиствайте уреда с четката за почистване и топла вода (макс. 40°C).

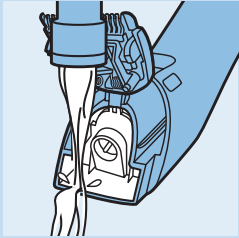
Никога не почиствайте уреда с въздух под налягане, абразивни гъби, абразивни почистващи препарати или агресивни течности като бензин, ацетон или етерични масла.

Забележка: Уредът не се нуждае от смазване.

- 1 Изключете уреда и извадете щепсела от контакта.
- 2 Свалете гребена от уреда и изплакнете гребена с течаща вода.
- 3 Изчеткайте отвън бръснещия блок с предоставената четка.
- 4 Избутайте нагоре с палец средната горна част на подстригващия елемент, докато се отвори.



- 5 Почистете отрязаните косми с четката за почистване.



- 6 Измийте уреда с топла течаща вода, за да отмиете отрязаните косми.

Úvod

Blahopřejeme vám k nákupu a vítáme vás ve společnosti Philips. Abyste mohli plně využít podpory, kterou Philips poskytuje, zaregistrujte svůj výrobek na adrese www.philips.com/welcome.

Všeobecný popis (Obr. 1)

- 1 Střihací jednotka
- 2 Vypínač
- 3 Tlačítko turbo
- 4 Rukojeť
- 5 Indikace nabíjení
- 6 Zásuvka pro přístrojovou zástrčku
- 7 Okénko nastavení délky vlasů
- 8 Hřeben buzz
- 9 Volič nastavení
- 10 Velký hřeben
- 11 Čisticí kartáč
- 12 Holičský hřeben (pouze model QC5380/80)
- 13 Nůžky (pouze model QC5380/80)
- 14 Adaptér
- 15 Přístrojová zástrčka
- 16 Pouzdro (pouze modely QC5380/80)

Příprava k použití

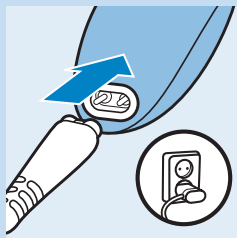
Poznámka: Pokud je akumulátor vybitý, můžete použít napájení ze sítě.

Nabíjení

Před prvním použitím a po dlouhé době nepoužívání nabíjete přístroj po dobu alespoň 1 hodiny.

Při plném nabití přístroj pracuje bez připojení k síti zhruba 75 minut. Jakmile indikátor nabíjení začne svítit oranžově, je akumulátor téměř vybitý (přístroj bude fungovat ještě přibližně 10 minut) a je nutné přístroj nabít.

- 1** Před nabíjením přístroj vypněte.
- 2** Zasuňte přístrojovou zástrčku do zásuvky na přístroji, adaptér do síťové zásuvky.
 - Indikátor nabíjení začne blikat zeleně, což znamená, že se přístroj nabíjí.
 - Jakmile jsou akumulátory plně nabité, kontrolka nabíjení se rozsvítí zeleně. Po 30 minutách kontrolka zhasne kvůli úspoře energie.



Použití přístroje

Poznámka: Pokud je akumulátor vybitý, můžete použít napájení ze sítě.

Zastříhování s hřebenovým nástavcem

Přístroj je dodáván se 2 hřebeny pro různé délky vlasů. Délka vlasů je indikována v milimetrech na hřebenu. Tento údaj odpovídá délce vlasů, které zůstanou po zastříhování.

1 Vyberte hřeben, který chcete použít.

Hřeben buzz zastříhuje vlasy na délku 1 mm. Velký hřeben zastříhuje vlasy na délku 3 až 21 mm.

2 Nasuňte hřeben do vodicích drážek po obou stranách rukojeti (ozve se „klapnutí“).

3 Požadované nastavení hřebene provedete stisknutím voliče nastavení (1) a posunutím hřebenu na požadovanou délku (2).

► Nastavení v okénku zobrazuje zvolenou délku vlasů v milimetrech po zastřížení.

Tip: Poznamenejte si zvolené nastavení délky vlasů pro určitý styl účesu, abyste ho při příštím stříhání nemuseli zdolouhavě vyhledávat.

4 Stisknutím vypínače přístroj zapněte.

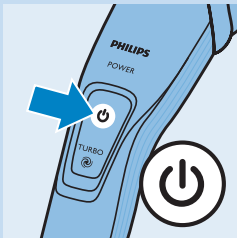
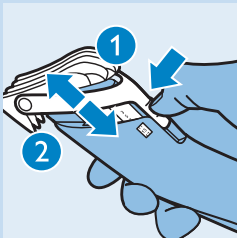
5 Přístrojem pohybujte ve vlasech zvolna.

Tipy

- Stříhání bude neúčinnější, když přístrojem budete pohybovat proti směru růstu vlasů.
- Protože všechny vlasy nerostou ve stejném směru, je třeba přístrojem pohybovat různými směry (nahoru, dolů nebo napříč).
- Dbejte na to, aby plochá část hřebenového nástavce byla zcela v kontaktu s pokožkou hlavy. To zajišťuje rovnoměrný výsledek stříhání.
- Pohyby na hlavě překrývejte, abyste zajistili, že se ostříhají všechny vlasy, které se mají ostříhat.

6 Hřeben přístroje pravidelně čistíte od ostříhaných vlasů.

Pokud se v hřebenu nahromadí větší množství vlasů, sejměte hřeben z přístroje a vlasy z něj vytřepte a vyfoukejte.



Zarovnání bez hřebenového nástavce

Přístroj bez hřebene můžete použít k zastříhování vlasů velmi blízko pokožky (0,5 mm) nebo k zarovnání linie krku a oblasti okolo uší.

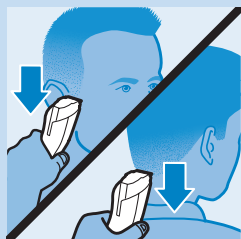
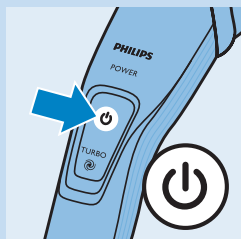
Pokud stříháte bez hřebene, buďte opatrní, protože stříhací jednotka odstříhne všechny vlasy, jichž se dotkne.

- 1 Chcete-li z přístroje vyjmout hřeben, stiskněte volič nastavení a posuňte hřeben nahoru.
- 2 Před tvarováním linií okolo uší, sčeste koncečky vlasů přes uši.
- 3 Stisknutím vypínače přístroj zapněte.

Poznámka: Během zastříhování můžete používat funkci turbo pro dosažení zvýšeného výkonu sání a rychlosti zastříhování (viz část „Funkce turbo“ níže).

- 4 Při tvarování linií okolo uší nakloňte přístroj tak, že se konečků vlasů dotýká pouze jeden okraj stříhací jednotky.

Stříhejte pouze konce vlasů. Linie vlasů má vést těsně kolem uší.



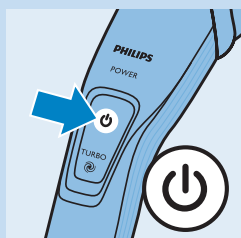
- 5 K zarovnání linie krku a kotlet otočte přístroj a provádějte pohyby směrem dolů.

Přístrojem pohybujte pomalu a jemně. Sledujte přirozenou linii vlasů.

Funkce turbo

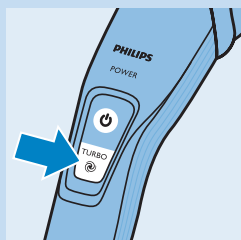
Funkci turbo můžete použít ke zvýšení rychlosti zastříhování.

- 1 Zapněte přístroj.



- 2 Stiskněte tlačítko turbo.

Pokud přístroj vypnete, funkce turbo se automaticky deaktivuje.



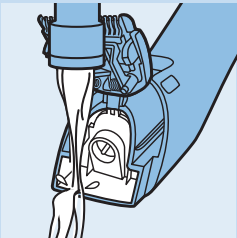
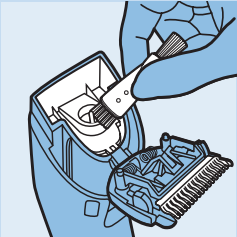
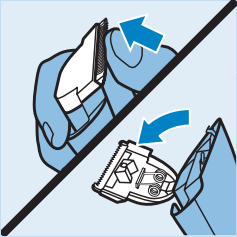
Čištění

Po každém použití přístroj vyčistěte pomocí čistícího kartáčku a teplé vody (max. 40 °C).

K čištění přístroje nikdy nepoužívejte stlačený vzduch, kovové žínky, abrazivní ani agresivní čisticí prostředky, jako je například benzin nebo aceton nebo éterické oleje.

Poznámka: Přístroj není třeba ničím mazat.

- 1 Vypněte přístroj a odpojte ho od sítě.
- 2 Z přístroje vyjměte hřeben a opláchněte jej pod tekoucí vodou.
- 3 Očistěte vnější část holicí jednotky pomocí dodaného kartáčku.
- 4 Zatlačte střední část stříhací jednotky palcem směrem nahoru, až se otevře.



- 5 Pomocí čistícího kartáčku odstraňte ostříhané vlasy.

- 6 Očistěte přístroj pod teplou tekoucí vodou a nechte vypláchnout veškeré ostříhané vlasy.

Sissejuhatus

Õnnitleme teid ostu puhul ning tere tulemast kasutama Philipsi tooteid! Philipsi klienditoe tõhusamaks kasutamiseks registreerige toode veebilehel www.philips.com/welcome.

Üldine kirjeldus (Jn 1)

- 1 Lõiketera
- 2 Nupp on/off (sisse/välja)
- 3 Turborežiimi nupp
- 4 Käepide
- 5 Laadimise märgutuli
- 6 Seadme pistikupesa
- 7 Juuksepikeuse seadete aken
- 8 Trimmimiskamm
- 9 Seadistuste selektor
- 10 Suur juhtkamm
- 11 Puhastusharjake
- 12 Juuksurikamm (üksnes mudelil QC5380/80)
- 13 Käärid (üksnes mudelil QC5380/80)
- 14 Adapter
- 15 Seadme pistik
- 16 Kott (üksnes mudelil QC5380/80)

Kasutamiseks valmistumine

Märkus. Võite seadet kasutada ka otse vooluvõrgust, kui aku on tühjaks saanud.

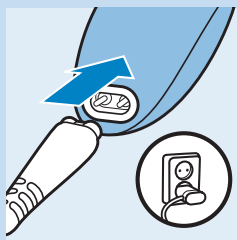
Laadimine

Enne esmakasutust ja pärast pikemat kasutamata seismist laadige seadet vähemalt üks tund.

Täislaetud seadme tööaeg on kuni 75 minutit.

Kui laadimise märgutuli hakkab punaselt põlema, siis on aku tühjenenud (jäänud on umbes 10 min tööaega). Peate seadme uuesti täis laadima.

- 1** Enne laadimist lülitage seade välja.
- 2** Sisestage seadme pistik seadme põhjal asuvasse pistikupessa ja lükake adapter seinakontakti.
 - Seadme laadimise tähistamiseks hakkab laadimise märgutuli roheliselt vilkuma.
 - Kui akud on täielikult laetud, põleb laadimise märgutuli pidevalt roheliselt. Elektri säästmise eesmärgil kustub laadimise märgutuli 30 minuti pärast.



Seadme kasutamine

Märkus. Võite seadet kasutada ka otse vooluvõrgust, kui aku on tühjas saanud.

Kammiga lõikamine

Seade on varustatud kahe juhtkammiga erinevatele juuksepiikkustele. Juuksepiikkuse seadistus kuvatakse kammile millimeetrites. Seadistus vastab juuste pikkusele pärast lõikust.

1 Valige kasutatav juhtkamm.

Trimmimiskamm lõikab juuksed 1 mm pikkuseks. Suur juhtkamm lõikab juuksed 3–21 mm pikkuseks.

2 Lükake juhtkamm käepideme kummalgi küljel olevatesse juhtsoontesse (kuulete klõpsatust).

3 Juhtkammi seadistamiseks soovitud seadele vajutage seadistuste selektorit (1) ja lükake juhtkamm soovitud juustepikkusele (2).

▶ Aknas olevad seadistused näitavad valitud juuksepiikkust millimeetrites pärast lõikust.

Nõuanne. Kirjutage üles mingi kindla soengu tegemisel valitud juuksepiikkuseseaded, et tulevikus kasutada neid näpunäitena samasuguse soengu tegemisel.

4 Seadme sisselülitamiseks vajutage sisse-välja lülitamise nuppu.

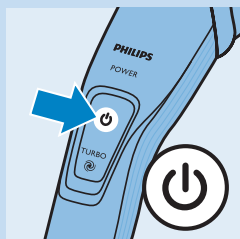
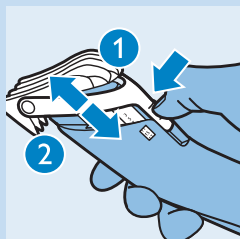
5 Liigutage juukselõikur aeglaselt läbi juuste.

Näpunäiteid

- Juuste tõhusamaks lõikamiseks liigutage seadet karvakasvu suunale vastupidises suunas.
- Kuna kõik juuksed ei kasva ühes suunas, peate seadet eri suundades liigutama (ülespoole, allapoole või risti).
- Ühtlasema soengu saamiseks veenduge, et kammi lame osa oleks alati täielikult vastu peanahka.
- Selleks, et kõik lõikamist vajavad juuksed saaksid lõigatud, liigutage lõikurit selliselt, et lõiked kattuksid.

6 Eemaldage lõigatud karvad korrapäraselt kammilt.

Kui kammile on kogunenud väga palju karvu, eemaldage juhtkamm seadmelt ja puhuge ja/või raputage karvad sellest välja.



Piirjoone kujundamine juhtkammita

Juhtkammita seadet võite kasutada eriti naha lähedal (0,5 mm) kasvavate juuste piiramiseks või kuklaosa ja kõrvade ümbruse piirjoone kujundamiseks.

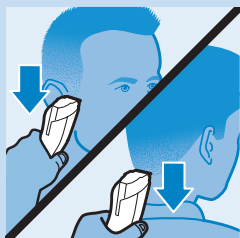
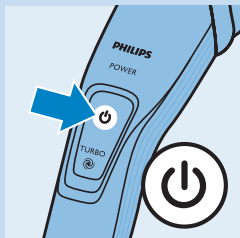
Olge ettevaatlik ilma juhtkammita juukselõikuri kasutamisel, sest lõikur lõikab kõik ettejäävad juuksed ära.

- 1 Kammi eemaldamiseks seadmelt vajutage seadistamiseselektorile ja lükake kamm üles.
- 2 Enne kõrvade ümbert juuste piirjoone tegemist kammige juuksed kõrvade peale.
- 3 Seadme sisselülitamiseks vajutage sisse-välja lülitamise nuppu.

Märkus. Piiramise ajal saate te memisvõimsust ja piiramiskiirust turbofunktsiooniga täiendavalt suurendada (vt jaotist „Turbofunktsioon“ allpool).

- 4 Kõrvade ümbruse piirjoone kujundamisel kallutage lõikurit nii, et juukseotsi puudutaks ainult lõiketera üks äär. Lõigake ainult juukseotsi. Juuksepiir peab minema kõrvade ligidalt.

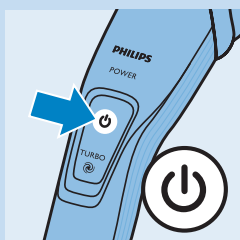
- 5 Kuklaosa ja põskhabeme piirjoone tegemiseks keerake lõikurit ja tehke allapoole suunatud liigutusi. Liigutage seadet aeglaselt ja sujuvalt. Katsuge järgida loomulikku juustepiiri.



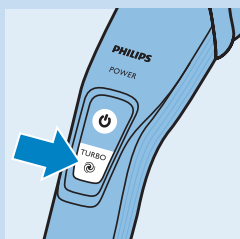
Töö turborežiimis

Lõikamiskiiruse suurendamiseks võite kasutada turborežiimi.

- 1 Lülitage seade sisse.



- 2 Vajutage turborežiimi nupule. Seadme väljalülitamisel lülitatakse turborežiim automaatselt välja.



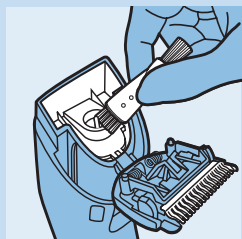
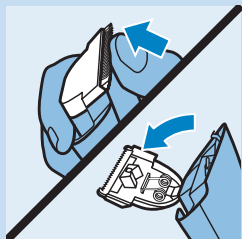
Puhastamine

Puhastage seadet pärast iga kasutuskorda puhastusharjakese ja sooja veega (maks. 40 °C).

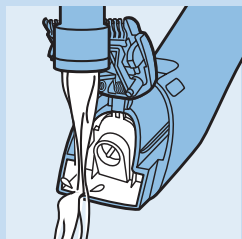
Ärge kunagi kasutage seadme puhastamiseks suruõhku, küürimiskäsnu, abrasiivseid puhastusvahendeid ega ka sööbivaid vedelikke, nagu bensiin või eeterlikud õlid.

Märkus. Seade ei vaja määrimist.

- 1 Lülitage seade välja ja võtke pistik seinakontaktist välja.
- 2 Eemaldage kamm seadmelt ja loputage seda kraani all.
- 3 Harjake pardlipea välispinda kaasasoleva harjakesega.
- 4 Lükake pöidlaga löiketera keskosa kuni avanemiseni ülespoole.



- 5 Kasutage lõigatud karvade eemaldamiseks puhastusharjakest.



- 6 Lõigatud karvade eemaldamiseks puhastage seadet sooja voolava kraanivee all.

Uvod

Čestitamo na kupnji i dobro došli u Philips! Kako biste u potpunosti iskoristili podršku koju nudi tvrtka Philips, registrirajte svoj proizvod na: www.philips.com/welcome.

Opći opis (Sl. 1)

- 1 Element za šišanje
- 2 Gumb za uključivanje/isključivanje
- 3 Gumb Turbo
- 4 Drška
- 5 Indikator punjenja
- 6 Utičnica za utikač aparata
- 7 Prozor za postavke duljine kose
- 8 Češalj za vrlo kratku frizuru
- 9 Regulator postavki
- 10 Veliki češalj
- 11 Četkica za čišćenje
- 12 Frizerski češalj (samo QC5380/80)
- 13 Škare (samo QC5380/80)
- 14 Adapter
- 15 Utikač
- 16 Torbica (samo QC5380/80)

Priprema za korištenje

Napomena: Kada su baterije prazne, aparat možete koristiti i izravno priključen na mrežno napajanje.

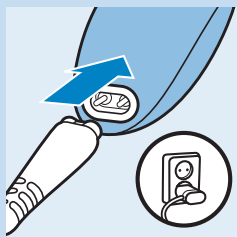
Punjenje

Aparat punite najmanje 1 sat prije prvog korištenja i nakon dugog perioda nekorisćenja.

Kada je aparat potpuno napunjen, može raditi do 75 minuta.

Kada indikator punjenja svijetli narančasto, baterija je pri kraju (preostalo je još oko 10 minuta rada) i morate ponovo napuniti aparat.

- 1** Aparat isključite prije punjenja.
- 2** Umetnite utikač aparata u njegovu utičnicu, a adapter u zidnu utičnicu.
 - Indikator punjenja počinje treperiti zeleno, što znači da se aparat puni.
 - Kada se baterije potpuno napune, indikator punjenja počinje svijetliti zeleno bez prekida. Nakon 30 minuta indikator punjenja isključit će se kako bi se uštedjela energija.



Korištenje aparata

Napomena: Kada su baterije prazne, aparat možete koristiti i izravno priključen na mrežno napajanje.

Šišanje s češljem

Aparat se isporučuje s 2 češlja za različite duljine kose. Postavke duljine kose navedene su u milimetrima na češlju. Postavke odgovaraju duljini kose preostaloj nakon šišanja.

1 Odaberite češalj koji želite koristiti.

Češalj za vrlo kratku frizuru omogućava šišanje kose na duljinu od 1 mm. Veliki češalj služi za šišanje kose na duljinu od 3 mm do 21 mm.

2 Češalj gurnute izravno u vodilice s obje strane drške ("klik").

3 Kako biste češalj postavili na željenu postavku, pritisnite regulator postavki (1) i češalj pogurajte na željenu postavku duljine (2).

Postavke u prozoru prikazuju odabranu duljinu kose u milimetrima nakon šišanja.

Savjet: Zapišite postavke dužine kose koje ste odabrali za oblikovanje određene frizure kako biste ih mogli kasnije koristiti.

4 Pritisnite gumb za uključivanje/isključivanje kako biste uključili aparat.

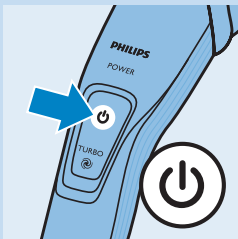
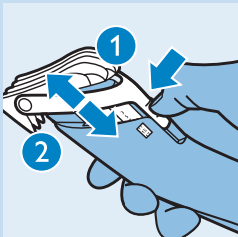
5 Aparat polako pomičite kroz kosu.

Savjeti

- Kako bi šišanje bilo što učinkovitije, pomičite aparat u smjeru suprotnom od smjera rasta kose.
- Budući da sva kosa ne raste u istom smjeru, aparat ćete morati pomicati u raznim smjerovima (prema gore, prema dolje i poprečno).
- Pazite da ravni dio češlja uvijek bude potpuno u kontaktu s kožom glave kako biste ravnomjerno ošišali kosu.
- Na glavi oblikujte prijelaze kako biste bili sigurni da ste podrezali svu kosu koju treba podrezati.

6 Redovito uklanjajte kosu s češlja.

Ako se u češlju nakupilo mnogo kose, uklonite češalj s aparata i otpuhnite i/ili otresite kosu s njega.



Oblikovanje bez češlja

Aparat možete koristiti bez češlja kako biste podrezali kosu koja se nalazi blizu kože (0,5 mm) ili oblikovali liniju kose uz vrat i područje oko ušiju.

Budite pažljivi prilikom šišanja bez češlja jer element za rezanje uklanja svaku vlas koju dotakne.

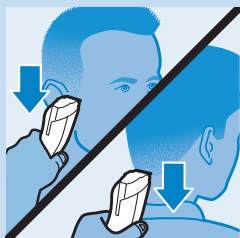
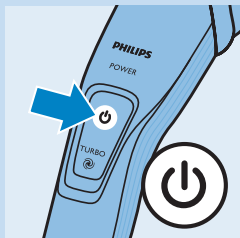
- 1 Pritisnite regulator postavki i povucite češalj prema gore kako biste ga odvojili od aparata.
- 2 Prije nego počnete oblikovati liniju kose oko ušiju, počesljajte krajeve kose preko ušiju.
- 3 Pritisnite gumb za uključivanje/isključivanje kako biste uključili aparat.

Napomena: Tijekom podrezivanja možete koristiti turbo funkciju za dodatnu snagu usisavanja dlačica i brzinu podrezivanja (pogledajte odjeljak "Funkcija Turbo" u nastavku).

- 4 Prilikom oblikovanja linija oko ušiju aparat nagnite tako da samo jedan rub elementa za rezanje dodiruje vrhove vlasi. Podrežite samo vrhove kose. Linija kose bi trebala biti blizu uha.

- 5 Kako biste oblikovali liniju kose uz vrat i zaliske, okrenite aparat za šišanje i radite poteze prema dolje.

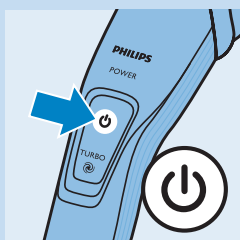
Aparat pomičite polako i glatko. Pratite prirodnu liniju kose.



Funkcija Turbo

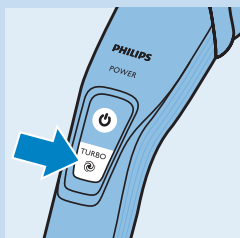
Funkciju Turbo možete koristiti kako biste povećali brzinu šišanja.

- 1 Uključite aparat.



- 2 Pritisnite gumb za turbo brzinu.

Kada isključite aparat, funkcija Turbo automatski će se deaktivirati.



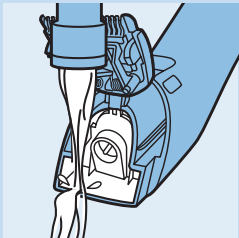
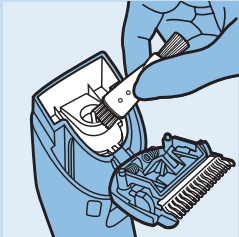
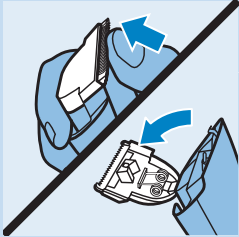
Čišćenje

Aparat očistite nakon svakog korištenja pomoću četkice za čišćenje i toplom vodom (maks. 40°C).

Za čišćenje aparata nikada nemojte koristiti zračni mlaz, spužvice za ribanje, abrazivna sredstva za čišćenje ili agresivne tekućine poput benzina, acetona ili eterična ulja.

Napomena: Aparat ne treba podmazivati.

- 1 Isključite aparat i iskopčajte ga iz struje.
- 2 Odvojite češalj od aparata i isperite ga pod mlazom vode.
- 3 Vanjski dio kućišta jedinice za brijanje očistite isporučenom četkicom.
- 4 Gornji središnji kraj elementa za šišanje palcem gurajte prema gore dok se ne otvori.



- 5 Pomoću četke za čišćenje uklonite odrezanu kosu.

- 6 Aparat očistite pod mlazom tople vode kako biste isprali odrezanu kosu.

Bevezetés

Köszönjük, hogy Philips terméket vásárolt! A Philips által biztosított teljes körű támogatáshoz regisztrálja termékét a www.philips.com/welcome oldalon.

Általános leírás (ábra 1)

- 1 Vágóegység
- 2 Be-/kikapcsoló gomb
- 3 Turbó gomb
- 4 Markolat
- 5 Töltésjelző fény
- 6 A készülék csatlakozó aljzata
- 7 Hosszbeállítást megjelenítő kijelző
- 8 Fésű rövid hajhoz
- 9 Hosszbeállító
- 10 Nagy fésű
- 11 Tisztítókefe
- 12 Fodrászfésű (csak a QC5380/80 típusnál)
- 13 Olló (csak a QC5380/80 típusnál)
- 14 Adapter
- 15 Készülék csatlakozó
- 16 Hordtáska (csak a QC5380/80 típusnál)

Előkészítés a használatra

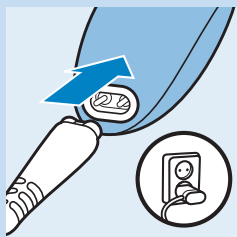
Megjegyzés: Ha az akkumulátorok lemerültek, a készüléket közvetlenül hálózatról is üzemeltetheti.

Töltés

Az első használat előtt, illetve mielőtt hosszabb kihagyás után először használja a készüléket, legalább 1 órán át töltsen.

A készülék teljesen feltöltött állapotban akár 75 perc használatot is biztosít. Ha a töltésjelző fény narancssárgán világít, akkor az akkumulátor lemerül (körülbelül még 10 percig működik a készülék), és újra kell tölteni a készüléket.

- 1** A töltés előtt kapcsolja ki a készüléket.
- 2** Dugja a készülék csatlakozódugóját a készüléken lévő aljzatba, majd a hálózati adaptert a fali konnektorba.
 - ▶ A készülék töltésének jelzésére a töltésjelző fény zölden kezd villogni.
 - ▶ Az akkumulátorok teljes feltöltöttségét folyamatosan világító zöld fény jelzi. Az energiatakarékosság érdekében 30 perc elteltével a töltésjelző fény kialszik.



A készülék használata

Megjegyzés: Ha az akkumulátorok lemerültek, a készüléket közvetlenül hálózatról is üzemeltetheti.

Hajvágás vezetőkésével

A készülék két vezetőkésével rendelkezik a különböző hajhosszúságokhoz. A fésűn a hosszbeállítások milliméterben vannak feltüntetve. Az értékek a nyírás utáni hosszúságot jelzik.

1 Válassza ki a használni kívánt fésűt.

A rövid hajhoz való fésű 1 mm hosszúságúra vágja a hajat. A nagy fésű 3 és 21 mm közötti hosszúságúra vágja a hajat.

2 Csúsztassa a fésűt egyenesen, kattanásig a készülék fogantyújának két oldalán lévő vezetőbarázdákba.

3 A hajvágó fésű kívánt hosszhoz állításához nyomja meg a készülék állítógombját (1), és tolja a fésűtartozékot a megfelelő hosszbeállításához (2).

A hosszbeállítás ablakában a hajvágás utáni hajhosszt láthatja milliméterben megadva.

Tipp: Jegyezze fel az egyes frizurákhoz kiválasztott hajhossz-beállítást, mert a jövőbeni nyírások alkalmával hasznát veheti.

4 A bekapcsoló gombbal kapcsolja be a készüléket.

5 Lassan tolja a készüléket a hajon.

Tipppek:

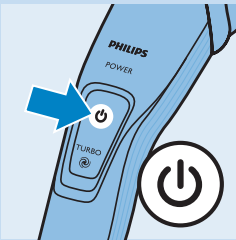
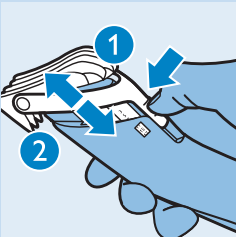
- A leghatékonyabb vágás érdekében a készüléket a haj növekedési irányával ellentétesen mozgassa.
- Mivel a hajsálak különböző irányba növekednek, több irányba kell mozgatnia a készüléket (felfelé, lefelé, illetve átlósan).

- A fésű sima alja mindig tökéletesen érintkezzen a fejbőrrel, hogy a nyírás egyenletes legyen.

- Az alapos vágás érdekében többször haladjon végig a készülékkel azokon a területeken, ahol már levágta a hajat.

6 A levágtott szőrszálakat rendszeresen távolítsa el a fésűből.

Ha sok hajsál halmozódott fel a fésűben, vegye le a fésűt a készülékről, és fújja vagy rázza le a hajszálakat a fésűről.



Kontúrozás fésű nélkül

A készüléket a fésű nélkül a hajszálak bőrhöz nagyon közeli (0,5 mm) vágásához vagy a nyakvonal és a fül körüli terület kontúrozásához használhatja.

Legyen óvatos, ha a fésű nélkül használja a készüléket, mert a vágóegység minden hajszálat levág, amely az útjába kerül.

- 1 Nyomja meg a hosszbeállító gombot, és csúsztassa a fésűt felfelé a készülékről való eltávolításhoz.
- 2 A haj fül körüli körvonalának formázása előtt fésülje a hajszálatat fülei fölé.
- 3 A bekapcsoló gombbal kapcsolja be a készüléket.

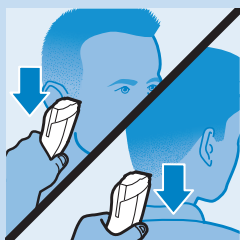
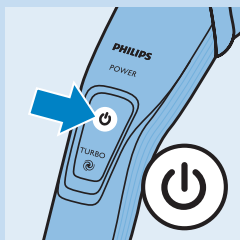
Megjegyzés: Vágás közben a turbó funkció használata nagyobb szívóerőt és vágási sebességet biztosít (lásd az alábbi „Turbó funkció” című részt).

- 4 Amikor a fül körüli terület kontúrját formázza, billentse meg a készüléket úgy, hogy a vágóegységnek csak az egyik éle érje a hajvégeket.

Csak a hajvégeket vágja le. A haj körvonalának a fül közelében kell lennie.

- 5 A nyakszirti haj és az oldalszakáll formázásakor fordítsa lefelé a készüléket, és lefelé irányuló mozdulatokkal vágjon.

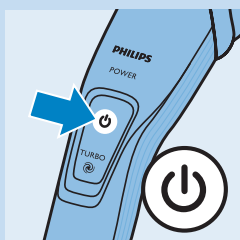
Lassan és óvatosan mozgassa a készüléket. Kövesse a haj természetes vonalát.



Turbó funkció

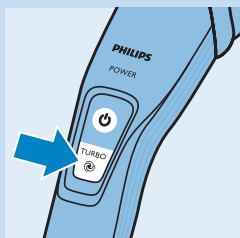
A turbó funkciót a vágási sebesség növelésére használhatja.

- 1 Kapcsolja be a készüléket.



- 2 Nyomja meg a turbó gombot.

A készülék kikapcsolásakor a turbó funkció automatikusan kikapcsol.



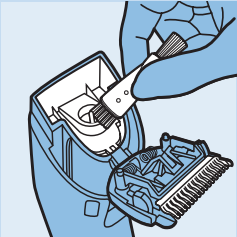
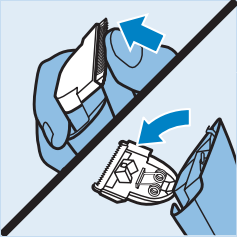
Tisztítás

Minden használat után tisztítsa meg a készüléket a tisztítókefe és meleg víz használatával (max. 40 °C).

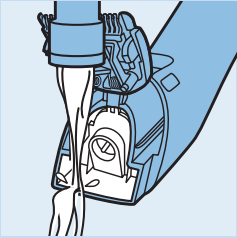
A készülék tisztításához ne használjon sűrített levegőt, dörzszivacsot, maró hatású tisztítószerrel vagy súrolószert (pl. mosószer, benzol, aceton és éter).

Megjegyzés: A készülék nem igényel olajozást vagy kenést.

- 1 Kapcsolja ki a készüléket és húzza ki a fali aljzatból.
- 2 Távolítsa el a fésűt a készülékről, és öblítse le folyó víz alatt.
- 3 Tisztítsa meg a vágóegységet a mellékelt kefe segítségével.
- 4 Hüvelykujjával nyomja felfelé a vágóegység középső részét, amíg ki nem nyílik.



- 5 A tisztítókefe segítségével távolítsa el a levágott hajat a vágóegységből.



- 6 Meleg folyó víz alatt öblítse ki a készülékből a levágott hajat.

Кіріспе

Өнімді сатып алуыңызбен құттықтаймыз және Philips компаниясына қош келдіңіз! Philips компаниясы ұсынатын қолдауды толығымен пайдалану үшін, өнімді www.philips.com/welcome веб-торабында тіркеңіз.

Жалпы сипаттама (Сурет 1)

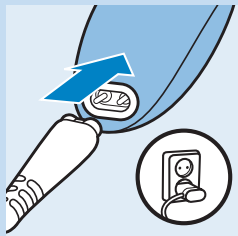
- 1 Кесетін элемент
- 2 Қосу/өшіру түймесі
- 3 Турбо түймесі
- 4 Тұтқа
- 5 Зарядтау шамы
- 6 Құралдың штепсельдік ұшы жалғанатын ұя
- 7 Шаш ұзындығының параметрлері терезесі
- 8 Шулы тарақ
- 9 Параметр таңдағыш
- 10 Үлкен тарақ
- 11 Щетка
- 12 Қиғыш тарақ (тек QC5380/80 үлгісінде)
- 13 Қайшы (тек QC5380/80 үлгісінде)
- 14 Адаптер
- 15 Құралдың штепсельдік ұшы
- 16 Сөмке (тек QC5380/80 үлгісінде)

Пайдалануға дайындау

Ескертпе Батарея бос болғанда құралды тікелей ток көзінен қолдануға да болады.

Зарядтау

Құралды алғаш қолданар алдында немесе ұзақ уақыт пайдаланбағаннан кейін, кемінде 1 сағат бойы зарядтаңыз. Құрал толығымен зарядталғанда 75 минут бойы жұмыс істейді. Батарея заряды азайғанда зарядтау жарығы қызғылт сары болып жанады (яғни, 10 минуттай жұмыс істейді). Құралды қайта зарядтауыңыз қажет.



- 1** Зарядтау алдында құралды өшіріңіз.
- 2** Штепсельдік ұшын құралдың ұясына жалғап, адаптерді қабырғадағы розеткаға қосыңыз.
 - Зарядтау шамы жасыл түспен жыпылықтап, құралдың зарядталып жатқанын білдіреді.
 - Батареялар толығымен зарядталғанда, батарея жарығы жасыл түспен тұрақты жанып тұрады. Шамамен 30 минут өткен соң, қуатты үнемдеу үшін зарядтау шамы сөнеді.

Құралды пайдалану

Ескертпе Батарея бос болғанда құралды тікелей ток көзінен қолдануға да болады.

Тарақпен қию

Құралға қоса әртүрлі шаш ұзындықтарына арналған 2 тарақ берілген. Шаш ұзындығының параметрлері тарақта миллиметрмен көрсетілген. Параметрлер қыстырғаннан кейін қалған шаш ұзындығына сәйкес келеді.

1 Қажетті тарақты таңдаңыз.

Шулы тарақ шашты 1 мм ұзындықта қияды.
Үлкен тарақ шашты 3 мм - 21 мм ұзындықта қияды.

2 Тарақты саптың екі жағындағы ойықтарға тіке сырғытып енгізіңіз («сырт» ете түседі).

3 Шаш кесу тарағын өзіңізге керекті бағдарламаға апару үшін, бағдарлама таңдаушыны (1) басып, шаш кесетін тарақты керекті шаш ұзындығына сырғытып апарыңыз (2).

Терезедегі параметрлер қиғаннан кейін таңдалған шаш ұзындығын миллиметрмен көрсетеді.

Keңес Болашақта пайдалану үшін, белгілі бір шаш үлгісін жасауға қолданған шаш ұзындығын жазып алыңыз.

4 Құралды қосу үшін, қосу/өшіру түймесін басыңыз.

5 Құралды шаштың арасымен баяу жылжытыңыз.

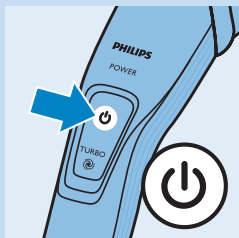
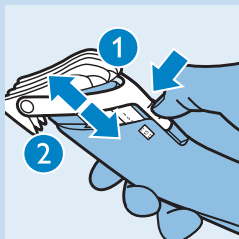
Keңестер

- Шаш дұрыс қиылу үшін, құралды шаштың өсу бағытына қарсы жүргізіңіз.
- Шаштың бәрі бір бағытта өспейтіндіктен, құралды әртүрлі бағытта жылжыту керек болады (жоғары, төмен, көлденең).

- Тарақтың жалпақ жағы басқа толық тиіп тұру керек, сонда шаш біркелкі болып қиылады.
- Құралды бастың үстімен ары-бері жүргізіп, қажетті шаштың бәрі қиылуын қадағалаңыз.

6 Тараққа жиналып қалған шашты уақытымен алып тастап отырыңыз.

Тарақтың ішіне шаш жиналып қалса, тарақты шешіп алыңыз да, шашты үрлеп және/немесе сілкіп түсіріңіз.



Тарақсыз шеттерді тегістеу

Сіз құралды шашыңызды теріңізге жақын етіп кесу үшін (0,5 мм) немесе желке желісі мен құлақ айналасындағы шашты кесу үшін қосымша тарақсыз да қолдансаңыз болады.

Тарақсыз қиғанда абай болыңыз. Кесетін элемент тиген шаштың бәрін кесіп отырады.

- 1 Параметр таңдағышты басып, тарақты құралдан алу үшін тарақты жоғары сырғытыңыз.
- 2 Құлақтың айналасындағы шашты тегістемес бұрын, құлақтың үстіндегі шашты тарап алыңыз.
- 3 Құралды қосу үшін, қосу/өшіру түймесін басыңыз.

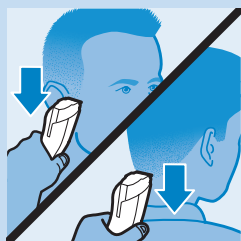
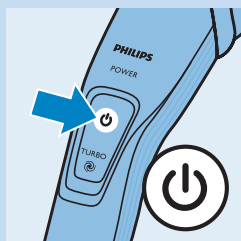
Ескертпе Қыркү барысында сору қуаты мен қыркү жылдамдығын арттыру үшін турбо функциясын қолдануға болады (төмендегі «Турбо функциясы» бөлімін қараңыз).

- 4 Құлақ айналасын тегістеп, пішін берген кезде, құралды кесетін элементтің бір жиегі ғана шаштың ұшына тиіп тұратындай етіп ұстаңыз.

Шаштың ұштарын ғана кесіңіз. Шаштың ұштары құлаққа жақын болуы тиіс.

- 5 Желке мен жақ сақалды тегістеу үшін, құралды төңкеріп, төмен бағытталған қозғалыстар жасаңыз.

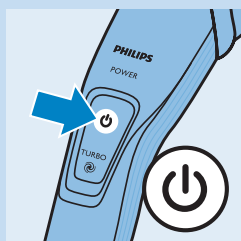
Құралды баяу және ақырын қозғалтыңыз. Шаштың табиғи өсу жолдары бойынша жүргізіңіз.



Турбо қызметі

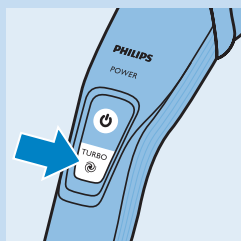
Қию жылдамдығын жоғарылату үшін турбо функциясын пайдалана аласыз.

- 1 Құралды қосыңыз.



- 2 Турбо түймесін басыңыз.

Құралды өшірген кезде, турбо функциясы автоматты түрде өшеді.



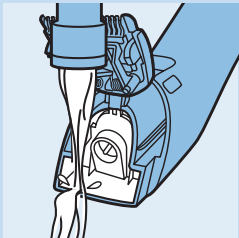
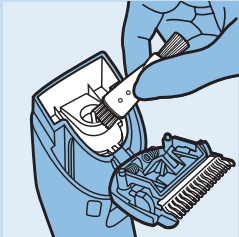
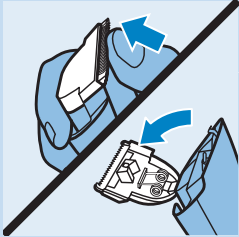
Тазалау

Құралды қолданған сайын щеткамен және жылы сумен (ең жоғары 40°C) тазалаңыз.

Құралды тазалау үшін еш уақытта тығыздалған ауа, қыратын шүберек, қырғыш тазалау агенттерін немесе бензин, ацетон, эфир майлары сияқты сұйықтықтарды қолданбаңыз.

Ескертпе Бұл құралды майлаудың қажеті жоқ.

- 1 Құралды өшіріп, ток көзінен суырыңыз.
- 2 Тарақты құралдан алып, оны ағын су астында шайыңыз.
- 3 Қыру бөлігінің сыртын берілген щеткамен щеткалаңыз.
- 4 Кесетін элементтің ортаңғы жоғарғы жағын үлкен саусақпен жоғары қарай итеріп, ашыңыз.



- 5 Қиылған шашты алу үшін тазалау щеткасын пайдаланыңыз.

- 6 Қиылған шашты кетіру үшін құралды жылы ағын су астында тазалаңыз.

Įvadas

Sveikiname įsigijus pirkinį ir sveiki atvykę į „Philips“! Norėdami naudotis visu „Philips“ palaikymu, savo gaminį registruokite adresu www.philips.com/welcome.

Bendrasis aprašymas (Pav. 1)

- 1 Kerpamoji dalis
- 2 Įjungimo / išjungimo mygtukas
- 3 Turbo mygtukas
- 4 Rankena
- 5 Įkrovos lemputė
- 6 Lizdas prietaiso kištukui
- 7 Plaukų ilgio nustatymų langelis
- 8 Vibruojančios šukos
- 9 Nustatymo regulatorius
- 10 Didelės šukos
- 11 Valymo šepetėlis
- 12 Kirpėjo šukos (tik QC5380/80)
- 13 Žirkklės (tik QC5380/80)
- 14 Adapteris
- 15 Prietaiso kištukas
- 16 Krepšelis (tik QC5380/80)

Paruošimas naudojimui

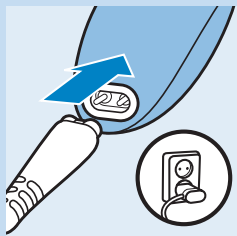
Pastaba. Išeikvoję baterijas, galite naudoti prietaisą ir įjungę jį į maitinimo tinklą.

Įkrovimas

Prieš naudodami prietaisą pirmą kartą arba po to, kai ilgesnį laiką jo nenaudojote, kraukite jį bent 1 valandą.

Kai prietaisas yra iki galo įkrautas, jis gali veikti iki 75 minučių.

Užsidedusi oranžinė įkrovimo lemputė nurodo, kad baterijos energija senka (iki veikimo pabaigos lieka apyt. 10 minučių) ir prietaisą reikia įkrauti iš naujo.



- 1** Prieš įkraudami, išjunkite prietaisą.
- 2** Įkiškite prietaiso kištuką į prietaiso lizdą, o adapterį – į elektros lizdą sienoje.
 - Įkrovimo lemputė pradės mirksėti žaliai, rodydama, jog prietaisas kraunamas.
 - Kai baterijos visiškai įkrautos, įkrovos lemputė nuolat šviečia žalia spalva. Po 30 minučių įkrovos lemputė užgęsta, kad būtų taupoma energija.

Prietaiso naudojimas

Pastaba. Išleikvoję baterijas, galite naudoti prietaisą ir įjungę jį į maitinimo tinklą.

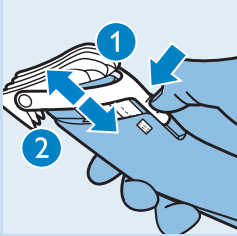
Kirpimas su šukomis

Su prietaisu tiekiamos dvi šukos, skirtos skirtingo ilgio plaukams. Plaukų ilgio nustatymai ant šukų sužymėti milimetrais. Nustatymai atitinka nukirptų plaukų ilgį.

1 Pasirinkite šukas, kurias norite naudoti.

Vibruojančiomis šukomis nukirpsite plaukus iki 1 mm ilgio. Didelėmis šukomis nukirpsite plaukus iki 3–21 mm ilgio.

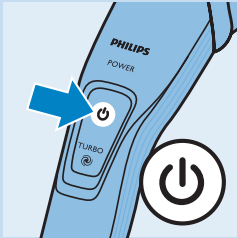
2 Įstumkite šukas į griovelius, esančius abiejose rankenos pusėse (pasigirs spragtelėjimas).



3 Jei norite nustatyti šukų norimą nustatymą, paspauskite nustatymo reguliatorių (1) ir slinkite plaukų kirpimo šukas iki norimo plaukų ilgio nustatymo (2).

► Nustatymai laukelyje rodo pasirinktą plaukų ilgį milimetrais po kirpimo.

Patarimas. Užsirašykite pasirinktos šukuosenos plaukų ilgio nustatymus, kad jų nepamirštumėte kirpdami kitą kartą.



4 Prietaisui įjungti paspauskite įjungimo / išjungimo mygtuką.

5 Lėtai braukite prietaisu per plaukus.

Patarimai

- Norėdami kirpti kuo efektyviau, braukite mašinėlę prieš plaukų augimo kryptį.
- Kadangi ne visi plaukai auga viena kryptimi, jums reikės judinti prietaisą įvairiomis kryptimis (aukštyn, žemyn arba įstrižai).



- Norėdami pasiekti vienodų rezultatų, įsitinkinkite, kad plokščioji šukų pusė visada liečia galvos odą.
- Norėdami užtikrinti, kad visi plaukai, kuriuos norite nukirpti, būtų nukirpti, per galvą braukite persidengiančiomis juostomis.

6 Reguliariai išvalykite nukirptus plaukus iš šukų.

Jei šukose prisirinko daug plaukų, nuimkite jas nuo prietaiso ir išpūskite ir / arba iškratykite plaukus iš šukų.

Kontūrų formavimas nenaudojant šukų

Norėdami kirpti plaukus prie pat odos (0,5 mm) arba suformuoti kaklo linijos ir srities aplink ausis kontūrą, prietaisą galite naudoti be šukų.

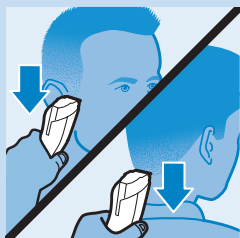
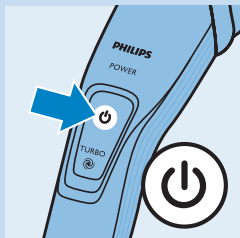
Kirpdami be šukų, būkite atidūs, nes kirpimo elementas pašalina visus plaukus, kuriuos paliečia.

- 1 Norėdami nuimti šukas nuo prietaiso, paspauskite nustatymų reguliatorių ir paslinkite šukas į viršų.
- 2 Prieš pradėdami formuoti plaukų liniją aplink ausis, plaukų galiukus sušukuokite ant ausų.
- 3 Prietaisui įjungti paspauskite įjungimo / išjungimo mygtuką.

Pastaba. Kirpimo metu turbo funkciją galite naudoti, jei reikia didesnės siurbimo galios ir greitesnio kirpimo (žr. dalį žemiau „Turbo funkcija“).

- 4 Pakelkite prietaisą taip, kad formuojant kontūrus apie ausis, tik vienas kirpimo elemento galas liestų plaukų galiukus. Kirpkite tik plaukų galiukus. Plaukų linija turėtų būti arti ausies.

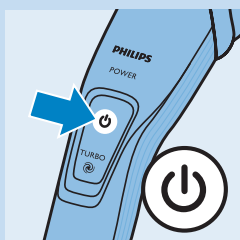
- 5 Formuodami kaklo liniją ir žandeną, pasukite prietaisą ir braukite žemyn. Judesiai turi būti lėti ir lygūs. Kirpkite pagal natūralią plaukų liniją.



Turbo funkcija

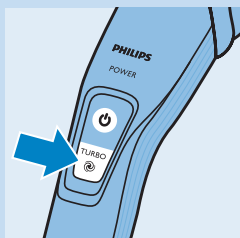
Norėdami padidinti kirpimo greitį, galite naudoti turbofunkciją.

- 1 Įjunkite prietaisą.



- 2 Paspauskite turbo mygtuką.

Kai prietaisą išjungiame, turbo funkcija yra automatiškai išjungiama.



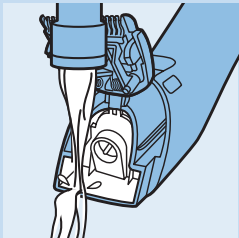
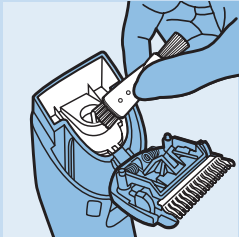
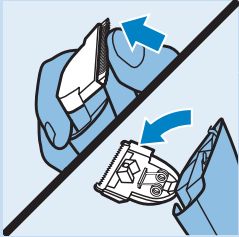
Valymas

Kiekvieną kartą panaudoję valykite prietaisą valymo šepetėliu ir šiltu vandeniu (maks. 40 °C).

Prietaisui valyti niekada nenaudokite suslėgto oro, šiurkščių kempinių, šlifuojančių valymo priemonių arba ėsdinančių skysčių, pvz., benzino, acetono arba eterinio aliejaus.

Pastaba. prietaiso nereikia tepti.

- 1 Išjunkite prietaisą ir ištraukite laidą iš elektros lizdo.
- 2 Nuimkite šukas nuo prietaiso ir praskalaukite jas tekančiu vandeniu.
- 3 Nuvalykite skutimo įtaiso išorę rinkinyje esančiu šepetėliu.
- 4 Vidurinę viršutinį kerpamosios dalies galą nykščiu stumkite aukštyn tol, kol ji atsidarys.



- 5 Norėdami pašalinti plaukus, naudokite valymo šepetėlį.

- 6 Praskalaukite prietaisą šiltu tekančiu vandeniu, kad jame nebeliktų plaukelių.

Ievads

Apsveicam ar pirkumu un laipni lūdzam Philips! Lai pilnībā izmantotu Philips piedāvātā atbalsta iespējas, reģistrējiet izstrādājumu vietnē www.philips.com/welcome.

Vispārīgs apraksts (Zīm. 1)

- 1 Grieznis
- 2 Ieslēgšanas/izslēgšanas poga
- 3 Turbo poga
- 4 Rokturis
- 5 Lādēšanas indikators
- 6 Līdzda ierīces spraudnim
- 7 Matu garuma iestatījumu logs
- 8 Vibrējošā ķemme
- 9 Iestatījuma izvēlne
- 10 Liela ķemme
- 11 Tīrīšanas suka
- 12 Bārdzziņa ķemme (tikai QC5380/80)
- 13 Šķēres (tikai QC5380/80)
- 14 Adapteris
- 15 Ierīces spraudnis
- 16 Somiņa (tikai QC5380/80)

Sagatavošana lietošanai

Piezīme. Ja baterijas ir izlādējušās, varat lietot ierīci arī, pieslēdzot to pie elektrotīkla.

Lādēšana

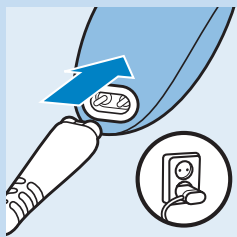
Uzlādējiet ierīci vismaz 1 stundu pirms tās izmantošanas pirmo reizi un pēc ilgāka nelietošanas perioda.

Kad ierīce ir pilnībā uzlādēta, tā var darboties bez vada līdz pat 75 minūtēm. Ja lādēšanas gaismiņa iedegas oranžā krāsā, akumulators ir gandrīz izlādējies (ierīce darbosies vēl aptuveni 10 minūtes) un tas ir jāuzlādē.

1 Izslēdziet ierīci pirms lādēšanas.

2 Iespraudiet ierīces kontaktdakšu ierīces kontaktligzdā, un iespraudiet adapteri sienas kontaktligzdā.

- Lādēšanas indikators sāks mirgot zaļā krāsā, norādot, ka ierīce tiek lādēta.
- Kad baterijas ir pilnībā uzlādētas, uzlādes indikators nepārtraukti paliek iedegts zaļā krāsā. Pēc 30 minūtēm uzlādes indikators nodziest, lai taupītu enerģiju.



Ierīces lietošana

Piezīme. Ja baterijas ir izlādējušās, varat lietot ierīci arī, pieslēdzot to pie elektrotīkla.

Matu griešana ar ķemmi

Ierīces komplektā ir divas ķemmes, kas paredzētas dažādiem matu garumiem. Matu garuma iestatījumi uz ķemmes ir norādīti milimetros. Šie iestatījumi atbilst matu garumam pēc griešanas.

1 Izvēlieties ķemmi, kuru vēlaties lietot.

Vibrējošā ķemme apgriež matus līdz 1 mm garumam.

Lielā ķemme griež matus garumā no 3 līdz 21 mm.

2 Virziet ķemmi taisni roktura abās pusēs izvietotajās vadības rievās (atskan klikšķis).

3 Lai noregulētu ķemmi vēlamajā pozīcijā, nospiediet uzstādījumu pārslēgu (1) un pārvirziet ķemmi līdz vēlamajam matu garuma uzstādījumam (2).

► Iestatījumu logā redzams izvēlētais matu garums milimetros pēc griešanas.

Padoms. Pierakstiet matu garuma režīmus izvēlētajai frizūrai, lai varētu griezumus veikt arī turpmāk.

4 Nospiediet ieslēgšanas/izslēgšanas pogu, lai ieslēgtu ierīci.

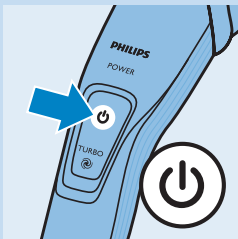
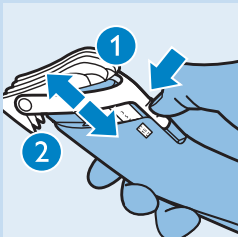
5 Lēni virziet matu griezēju pa matiem.

Padomi

- Lai matu griešana būtu efektīva, virziet ierīci pretēji matu augšanas virzienam.
- Tā kā visi mati neaug vienā virzienā, ierīce jāvirza dažādos virzienos (augšup, lejup un šķērsām).
- Pārliecinieties, ka ķemmes plakanā daļa vienmēr atrodas tiešā saskarē ar galvas ādu, lai iegūtu vienmērīgu griezumumu.
- Pārvirziet pār galvu, lai pārliecinātos, ka visi matiņi, kurus vajadzēja nogriezt, ir nogriezti.

6 Regulāri noņemiet nogrieztos matus no ķemmes.

Ja ķemmē ir sakrājušies daudz matiņu, noņemiet ķemmi no ierīces un izpūtiet/vai izkratiet matiņus no tās.



Kontūru veidošana bez ķemmes

Jūs varat izmantot ierīci bez ķemmes, lai grieztu matus ļoti tuvu ādai (0,5 mm) vai lai izveidotu kakla līnijas un zonas ap ausīm kontūru.

Esiet piesardzīgs, kad griežat bez ķemmes, jo griešanas elements noņem visus tos matiņus, kuriem pieskaras.

- 1 Nospiediet iestatījumu selektoru un virziet ķemmi uz augšu, lai to noņemtu no ierīces.
- 2 Pirms sākat veidot matiņu formu ap ausīm, izķemmējiet matiņu galus pār ausīm.
- 3 Nospiediet ieslēgšanas/izslēgšanas pogu, lai ieslēgtu ierīci.

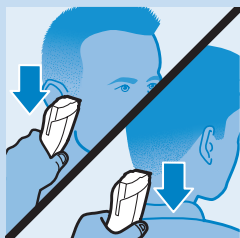
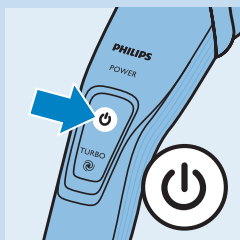
Piezīme. Lielākai sūkšanas jaudai un griešanas ātrumam griešanas laikā varat izmantot turbo funkciju (skatiet tālāk sadaļu "Turbo funkcija").

- 4 Kad veidojat kontūras ap ausīm, nolieciet ierīci tā, lai tikai viena griešanas elementa mala pieskartos matu galiem.

Grieziet tikai matu galus. Griezuma līnija jāveido tuvu ausij.

- 5 Lai izveidotu griezuma līniju uz kakla un nogrieztu vaigu bārdu, pagrieziet matu griezamo mašīnīti un virziet to no augšas uz leju.

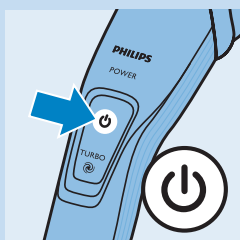
Virziet lēni un līdzeni. Ievērojiet dabisku matu līniju.



Turbo funkcija

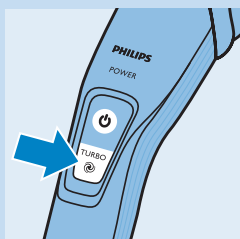
Varat izmantot turbo funkciju, lai palielinātu griešanas ātrumu.

- 1 Ieslēdziet ierīci.



- 2 Nospiediet turbo pogu.

Izslēdzot ierīci, turbo funkcija tiek automātiski izslēgta.



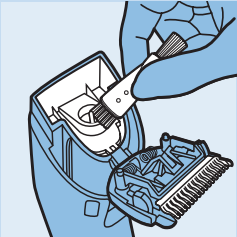
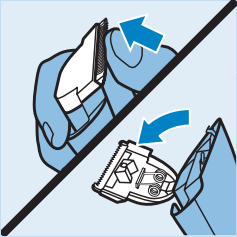
Tīrīšana

Notīriet ierīci pēc katras lietošanas reizes ar tīrīšanas birstīti un noskalojiet siltā ūdenī (maks. 40°C).

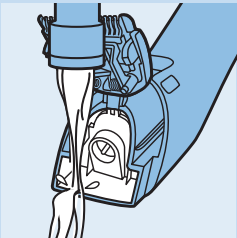
Nekad nelietojiet ierīces tīrīšanai saspiestu gaisu, beršanas sūkļus, abrazīvus tīrīšanas līdzekļus vai kodīgus šķīdumus, piemēram, benzīnu, acetonu vai ēteriskās eļļas.

Piezīme. Ierīci nevajag ieeļļot.

- 1 Izslēdziet ierīci un atvienojiet to no elektrotīkla.
- 2 Noņemiet ķemmi no ierīces un noskalojiet zem krāna.
- 3 Notīriet skuveklja ārpusi ar piegādāto birstīti.
- 4 Ar īkšķi bīdīet griežņa centrālo augšējo daļu augšup, līdz tas atveras.



- 5 Izmantojiet tīrīšanas birstīti, lai notīrītu nogrieztos matus.



- 6 Noskalojiet ierīci siltā ūdenī, lai izskaloju arī nogrieztos matus.

Wprowadzenie

Gratulujemy zakupu i witamy wśród użytkowników produktów Philips! Aby w pełni skorzystać z oferowanej przez firmę Philips pomocy, zarejestruj swój produkt na stronie www.philips.com/welcome.

Opis ogólny (rys. 1)

- 1 Element tnący
- 2 Wyłącznik
- 3 Przycisk turbo
- 4 Uchwyt
- 5 Wskaźnik ładowania
- 6 Gniazdo do podłączenia zasilacza
- 7 Okienko ustawień długości włosów
- 8 Nasadka do strzyżenia na jeża
- 9 Przełącznik ustawień
- 10 Duża nasadka grzebieniowa
- 11 Szczoteczka do czyszczenia
- 12 Grzebień fryzjerski (tylko model QC5380/80)
- 13 Nożyczki (tylko model QC5380/80)
- 14 Zasilacz
- 15 Wtyczka zasilacza
- 16 Etui (tylko model QC5380/80)

Przygotowanie do użycia

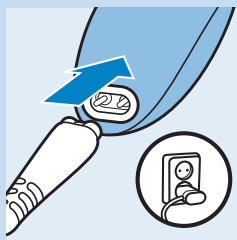
Uwaga: Gdy akumulator jest rozładowany, urządzenie można także podłączyć bezpośrednio do sieci elektrycznej.

Ładowanie

Przed pierwszym użyciem lub po długim okresie nieużywania urządzenie należy ładować co najmniej przez 1 godzinę.

W pełni naładowane urządzenie może działać do 75 minut.

Gdy wskaźnik ładowania zacznie świecić na pomarańczowo, oznacza to, że akumulator jest już niemal całkowicie rozładowany i urządzenie będzie pracować jeszcze tylko przez około 10 minut. Należy wtedy naładować akumulator urządzenia.



- 1** Przed rozpoczęciem ładowania wyłącz urządzenie.
- 2** Włóż wtyczkę zasilacza do gniazda w urządzeniu, a zasilacz do gniazdarka elektrycznego.
 - Jeśli wskaźnik ładowania miga w kolorze zielonym, oznacza to, że trwa ładowanie urządzenia.
 - Gdy akumulatory są w pełni naładowane, wskaźnik ładowania świeci na zielono w sposób ciągły. Po upływie 30 minut wskaźnik ładowania gaśnie w celu oszczędzenia energii.

Zasady używania

Uwaga: Gdy akumulator jest rozładowany, urządzenie można także podłączyć bezpośrednio do sieci elektrycznej.

Strzyżenie z nasadką grzebieniową

Urządzenie jest wyposażone w dwie nasadki grzebieniowe z różnymi ustawieniami długości włosów. Ustawienia długości włosów (w mm) są widoczne na nasadce grzebieniowej. Odpowiadają one długości włosów po strzyżeniu.

1 Wybierz jedną z nasadek grzebieniowych.

Nasadka do strzyżenia na jeża pozwala przyciąć włosy na długość 1 mm. Duża nasadka grzebieniowa pozwala przyciąć włosy na długość od 3 do 21 mm.

2 Wsuń nasadkę grzebieniową w rowki po bokach uchwytu (usłyszysz „kliknięcie”).

3 Aby dostosować nasadkę grzebieniową do żądanej długości włosów, naciśnij przełącznik ustawień (1) i przesunij nasadkę do żądanego ustawienia długości włosów (2).

- ▶ W okienku zostanie wyświetlone wybrane ustawienie długości włosów po przycięciu (w milimetrach).

Wskazówka: Zanonuj ustawienia długości włosów dla danej fryzury, aby można ich było użyć w przyszłości.

4 Naciśnij wyłącznik, aby włączyć urządzenie.

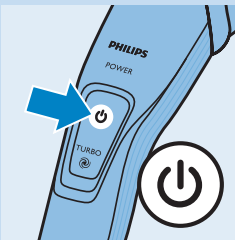
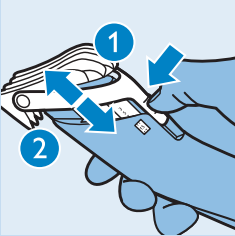
5 Powoli przesuwaj urządzenie po włosach.

Wskazówki

- Aby uzyskać najlepsze efekty, przesuwaj urządzenie w kierunku przeciwnym do wzrostu włosów.
- W związku z tym, że nie wszystkie włosy rosną w tym samym kierunku, zmieniaj kierunek przesuwania urządzenia (pod włos, z włosom lub pod kątem).
- Zwróć uwagę na to, aby płaska część nasadki grzebieniowej zawsze dotykała głowy. Pozwoli to na równe strzyżenie włosów.
- Strzyż włosy pasmami, aby objąć wszystkie partie wymagające przycięcia.

6 Regularnie usuwaj ścięte włosy z nasadki grzebieniowej.

Jeśli w nasadce zgromadzi się dużo włosów, zdejmij ją z urządzenia i wydmuchaj lub wytrząśnij włosy.



Strzyżenie bez nasadki grzebieniowej

Aby obciąć włosy bardzo krótko (0,5 mm) lub przyciąć włosy na karku i wokół uszu, zdejmij z urządzenia nasadkę grzebieniową.

Podczas strzyżenia bez nasadki grzebieniowej należy zachować szczególną ostrożność, gdyż w takim przypadku przycinany jest każdy włos.

- 1 Naciśnij przełącznik ustawień i przesunij nasadkę grzebieniową w górę, aby zdjąć ją z urządzenia.
- 2 Przed przycięciem włosów wokół uszu uczesz końce włosów nad uszami.
- 3 Naciśnij wyłącznik, aby włączyć urządzenie.

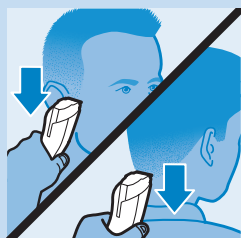
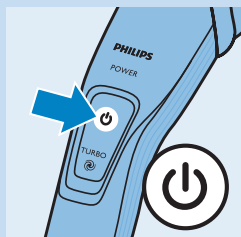
Uwaga: Aby zwiększyć moc ssania i prędkość przycinania, można użyć funkcji turbo (patrz część „Funkcja turbo” poniżej).

- 4 Nachyl urządzenie w taki sposób, aby tylko jedna krawędź elementu tnącego dotykała końców włosów podczas strzyżenia włosów wokół uszu.

Przycinaj tylko same końce włosów. Linia włosów powinna znajdować się blisko uszu.

- 5 W celu przycięcia włosów na karku i boków odwróć urządzenie i wykonuj ruchy w dół.

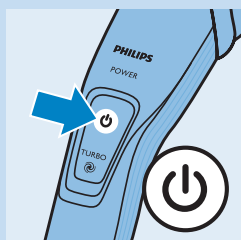
Ruchy urządzeniem powinny być wolne i płynne. Wystarczy podążać za naturalną linią włosów.



Funkcja turbo

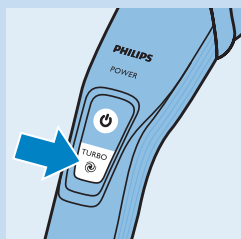
Aby zwiększyć prędkość cięcia, można użyć funkcji turbo.

- 1 Włącz urządzenie.



- 2 Naciśnij przycisk turbo.

W przypadku wyłączenia urządzenia funkcja turbo jest wyłączana automatycznie.



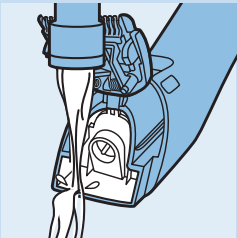
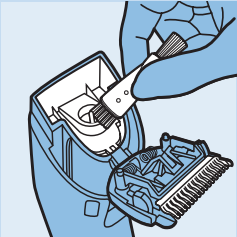
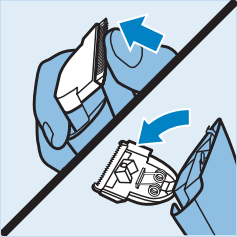
Czyszczenie

Po każdym użyciu urządzenie należy czyścić za pomocą szczoteczki do czyszczenia i ciepłej wody (maks. 40°C).

Do czyszczenia urządzenia nigdy nie używaj sprężonego powietrza, szorstkich czyszczyków, środków ściernych ani żrących płynów, takich jak benzyna, aceton lub olejki eteryczne.

Uwaga: Urządzenie nie wymaga smarowania.

- 1 Wyłącz urządzenie i odłącz je od sieci elektrycznej.
- 2 Zdejmij nasadkę grzebieniową z urządzenia i wypłucz ją pod bieżącą wodą.
- 3 Wyczyść zewnętrzną część elementu golenia za pomocą szczoteczki dołączonej do zestawu.
- 4 Aby otworzyć środek górnej części elementu tnącego, pchnij go w górę za pomocą kciuka.
- 5 Usuń włosy za pomocą szczoteczki do czyszczenia.
- 6 Wyczyść urządzenie pod bieżącą, ciepłą wodą, aby wypłukać ścięte włosy.



Introducere

Felicitări pentru achiziție și bun venit la Philips! Pentru a beneficia pe deplin de asistența oferită de Philips, înregistrați-vă produsul la www.philips.com/welcome.

Descriere generală (fig. 1)

- 1 Element tăietor
- 2 Butonul Pomit/Oprit
- 3 Buton Turbo
- 4 Mâner
- 5 Led încărcare
- 6 Mufă pentru ștecher aparat
- 7 Fereastră pentru setări de lungime a părului
- 8 Pieptene pentru stil buzz
- 9 Selector pentru setări
- 10 Pieptene mare
- 11 Perie de curățat
- 12 Pieptene tip frizer (numai pentru QC5380/80)
- 13 Foarfece (numai pentru QC5380/80)
- 14 Adaptor
- 15 Ștecher aparat
- 16 Husă (numai pentru QC5380/80)

Pregătirea pentru utilizare

Notă: Puteți utiliza, de asemenea, aparatul conectat direct la priză atunci când bateria este goală.

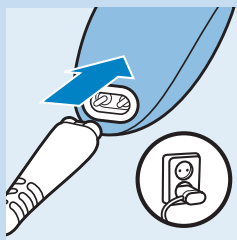
Încărcare

Încărcați aparatul timp de cel puțin 1 oră înainte de a-l utiliza prima dată și după o perioadă îndelungată de neutilizare.

Când aparatul este încărcat complet, acesta dispune de un timp de funcționare de până la 75 de minute.

Când ledul de încărcare luminează portocaliu, bateria este aproape descărcată (au mai rămas aproximativ 10 minute de funcționare) și trebuie să încărcați aparatul.

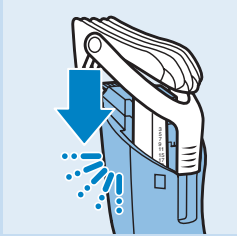
- 1** Opriți aparatul înainte de a-l încărca.
- 2** Introduceți ștecherul aparatului în mufa aparatului și adaptorul în priză.
 - ▶ Ledul de încărcare începe să lumineze intermitent verde pentru a indica faptul că aparatul se încarcă.
 - ▶ Când bateriile sunt încărcate complet, led-ul de încărcare se aprinde verde continuu. După 30 de minute ledul de încărcare se stinge pentru a economisi energie.



Utilizarea aparatului

Notă: Puteți utiliza, de asemenea, aparatul conectat direct la priză atunci când bateria este goală.

Tunderea cu ajutorul pieptenului

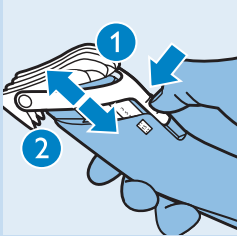


Aparatul este furnizat cu 2 piepteni pentru diferite lungimi de păr. Setările pentru lungimea părului sunt indicate în milimetri pe pieptene. Setările corespund lungimii de păr obținute după tundere.

1 Selectați pieptenele pe care doriți să îl utilizați.

Pieptenele pentru stil buzz taie părul la o lungime de 1 mm. Pieptenele mare taie părul la o lungime cuprinsă între 3 mm și 21 mm.

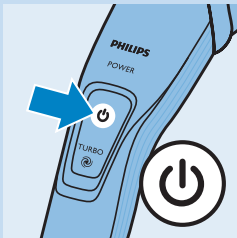
2 Glisați pieptenele drept în fantele de ghidare de pe ambele părți ale mânerului („clic”).



3 Pentru a seta pieptenele de tundere a părului la setarea dorită, apăsați pe selectorul pentru setări (1) și glisați pieptenele pentru tunderea părului la setarea pentru lungimea părului dorită (2).

► Setările din fereastră arată lungimea selectată a părului în milimetri după tundere.

Sugestie: Notați reglajele selectate pentru o anumită coafură pentru a le reține pentru tunderile viitoare.



4 Apăsați butonul Pornit/Oprit pentru a porni aparatul.

5 Deplasați aparatul încet prin păr.

Sugestii

- Pentru o tundere mai eficientă, mișcați aparatul împotriva direcției de creștere a părului.
- Din cauza faptului că nu tot părul crește în aceeași direcție, trebuie să deplasați aparatul în diferite direcții (în sus, în jos și transversal).



- Asigurați-vă că porțiunea plată a pieptenului rămâne tot timpul în contact cu pielea capului pentru a obține un rezultat uniform.
- Treceți de mai multe ori peste fiecare zonă a capului pentru a fi siguri că ați tăiat tot părul care trebuia.

6 Îndepărtați regulat părul tuns de pe pieptene.

Dacă s-a adunat mult păr în pieptene, scoateți pieptenele din aparat și suflați părul și/sau scuturați-l.

Conturarea cu ajutorul pieptenei

Puteți utiliza aparatul fără pieptene pentru a tăia părul foarte scurt (0,5 mm) sau pentru a contura linia feței și zona din jurul urechilor.

Aveți grijă când tundeți fără pieptene, deoarece elementul de tăiere îndepărtează orice fir pe care îl atinge.

- 1 Apăsați selectorul pentru setări și glisați pieptenele în sus, pentru a scoate pieptenele din aparat.
- 2 Înainte de a începe să dați conturul în jurul urechilor, pieptănați vârful firelor de păr peste urechi.
- 3 Apăsați butonul Pornit/Oprit pentru a porni aparatul.

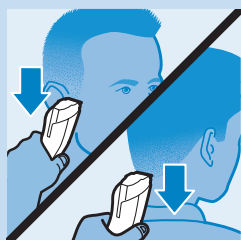
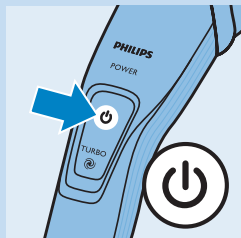
Notă: În timpul tunderii, puteți utiliza funcția turbo pentru o putere suplimentară de aspirare și pentru o viteză mai mare de tunderă (consultați secțiunea „Funcția turbo” de mai jos).

- 4 Înclinați aparatul astfel încât numai o margine a accesoriului pentru tuns să atingă vârful firelor de păr atunci când dați conturul în jurul urechilor.

Tăiați numai vârful firelor de păr: Linia feței trebuie să fie aproape de ureche.

- 5 Pentru conturarea liniei feței și a perciunilor, întoarceți aparatul și deplasați-l în jos.

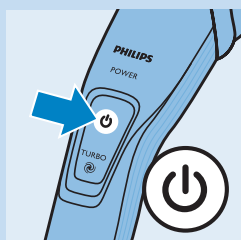
Deplasați aparatul lent și cursiv. Urmați linia naturală.



Funcția Turbo

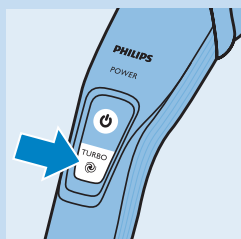
Puteți utiliza funcția turbo pentru a crește viteza de tăiere.

- 1 Porniți aparatul.



- 2 Apăsați butonul turbo.

Atunci când opriți aparatul, funcția turbo este dezactivată în mod automat.



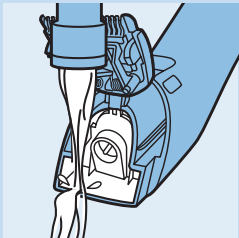
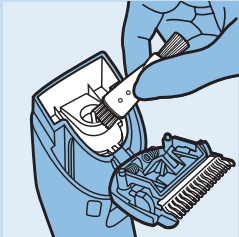
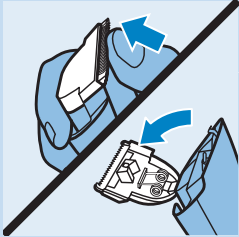
Curățarea

Curățați aparatul după fiecare utilizare cu peria de curățat și cu apă caldă (max. 40 °C).

Nu folosiți niciodată aer comprimat, bureți de sârmă, agenți de curățare abrazivi sau lichide agresive cum ar fi benzina, acetona sau uleiurile eterice pentru a curăța aparatul.

Notă: Aparatul nu necesită lubrifiere.

- 1 Opriți aparatul și deconectați-l de la priză.
- 2 Scoateți pieptenele din aparat și clătiți-l sub jet de apă.
- 3 Periați partea exterioară a unității de radere cu periuța furnizată.
- 4 Împingeți partea centrală superioară a elementului tăietor cu degetul mare în sus până când se deschide.



- 5 Utilizați peria de curățare pentru a îndepărta părul tuns.

- 6 Curățați aparatul sub un robinet cu apă caldă pentru a elimina părul tuns.

Введение

Поздравляем с покупкой продукции Philips! Для получения полной поддержки, оказываемой компанией Philips, зарегистрируйте прибор на веб-сайте www.philips.com/welcome.

Общее описание (Рис. 1)

- 1 Режущий блок
- 2 Кнопка включения/выключения
- 3 Кнопка включения турборежима
- 4 Ручка
- 5 Индикатор зарядки
- 6 Разъем для подключения адаптера
- 7 Окно установок длины волос
- 8 Гребень для короткой стрижки
- 9 Регулятор установок длины волос
- 10 Большой гребень
- 11 Щеточка для очистки
- 12 Парикмахерский гребень (только для модели QC5380/80)
- 13 Ножницы (только для модели QC5380/80)
- 14 Адаптер
- 15 Штекер прибора
- 16 Чехол (только для модели QC5380/80)

Подготовка прибора к работе

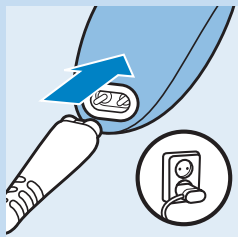
Примечание В случае разрядки аккумулятора можно подключить прибор к сети.

Зарядка

Перед первым использованием прибора или после продолжительного перерыва в использовании заряжайте аккумулятор не менее 1 часа. Полностью заряженный аккумулятор обеспечивает до 75 минут автономной работы.

Оранжевый цвет индикатора зарядки указывает на низкий уровень заряда аккумулятора (заряда хватит примерно на 10 минут автономной работы). Требуется зарядить аккумулятор.

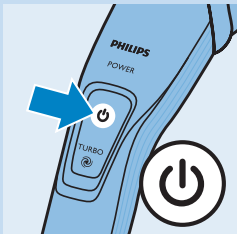
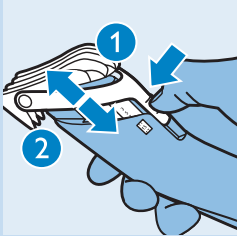
- 1** Перед зарядкой прибора выключите его.
- 2** Вставьте штекер в гнездо прибора и подключите адаптер к розетке электросети.
 - ▶ Во время зарядки индикатор мигает зеленым цветом.
 - ▶ При полной зарядке аккумулятора индикатор зарядки ровно горит зеленым. Через 30 минут индикатор перестанет гореть в целях экономии энергии.



Использование прибора

Примечание В случае разрядки аккумулятора можно подключить прибор к сети.

Стрижка со съёмным гребнем



Прибор поставляется с двумя гребнями с различными установками длины волос.

Установки длины волос указаны в миллиметрах на гребне. Отметки соответствуют длине волос после стрижки.

1 Выберите необходимый гребень.

Гребень для короткой стрижки подравнивает волосы до длины 1 мм. Большой гребень подравнивает волосы до длины 3—21 мм.

2 Установите гребень в направляющие пазы по обеим сторонам прибора и сдвиньте его до щелчка.

3 Для выбора необходимой установки гребня для стрижки нажмите регулятор установок (1) и переключите гребень для стрижки на необходимую установку длины волос (2).

► Значение, отображаемое в окне, обозначает длину волос после стрижки в миллиметрах.

Совет. При создании определенной прически запишите выбранные установки длины волос: они вам пригодятся при следующих стрижках.

4 Нажмите кнопку включения/выключения для включения прибора.

5 Во время стрижки перемещайте машинку медленно.

Советы

- Для достижения оптимального результата перемещайте прибор против направления роста волос.
- Так как волосы на различных участках тела растут в разных направлениях, необходимо перемещать прибор также в разных направлениях (вверх, вниз и поперек).
- Для получения ровной стрижки удостоверьтесь, что плоская сторона гребня полностью прилегает к голове.
- Чтобы состричь все волосы, подлежащие стрижке прохождения машинки должны перекрывать друг друга.

6 Необходимо регулярно удалять состриженные волосы со съёмного гребня.

Если в гребне скопилось слишком много волос, отсоедините гребень от прибора и сдуйте и/или вытряхните из него волосы.

Подравнивание контура стрижки без использования съемного гребня

Без гребня прибор можно использовать для очень короткой стрижки (0,5 мм) или для создания контура по линии шеи и вокруг ушей.

При стрижке без гребня будьте осторожны: все волосы, которых коснется режущий блок, будут срезаны.

- 1 Нажмите на регулятор установок длины волос и сдвиньте гребень вверх, чтобы снять его с прибора.
- 2 Перед подравниванием контуров причешите волосы над ушами.
- 3 Нажмите кнопку включения/выключения для включения прибора.

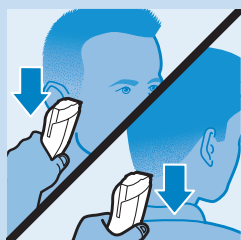
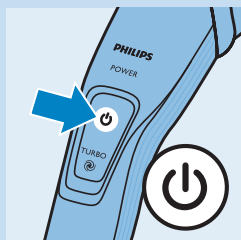
Примечание Во время подравнивания бороды можно воспользоваться турборежимом для увеличения силы всасывания и скорости работы прибора (см. раздел “Турборежим” ниже).

- 4 При подравнивании контура вокруг ушей держите прибор под таким углом, чтобы только один край режущего блока касался кончиков волос.

Срезайте только кончики волос. Граница стрижки должна проходить рядом с ухом.

- 5 При создании линии стрижки на шее и висках, поверните машинку и направляйте движения вниз.

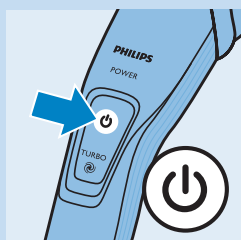
Движения должны быть медленными и плавными. Следуйте естественной границе волос.



Турборежим

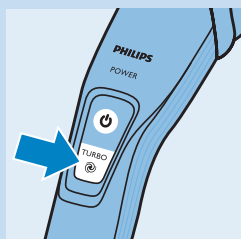
Турборежим используется для увеличения скорости срезания волос.

- 1 Включите прибор.



- 2 Нажмите кнопку включения турборежима.

При выключении прибора турборежим автоматически отключается.



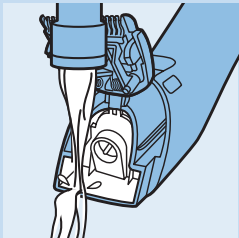
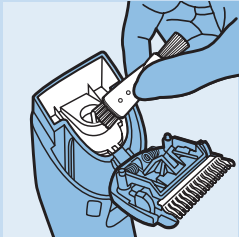
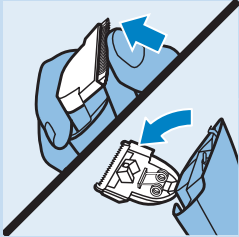
Очистка

Очищайте прибор после каждого использования с помощью щеточки и теплой воды (макс. 40 °С).

Запрещается использовать для чистки прибора сжатый воздух, губки с абразивным покрытием, абразивные чистящие средства или растворители (типа бензина и ацетона) или эфирные масла.

Примечание Смазка прибора не требуется.

- 1 Выключите прибор и отсоедините его от электросети.
- 2 Снимите гребень с прибора и промойте его под струей воды.
- 3 Очистите внешнюю поверхность бритвенного блока прилагаемой щеточкой.
- 4 Сдвиньте верхний край режущего блока вверх до открытия, нажав на него большим пальцем по центру.



- 5 Для удаления состриженных волос используйте щетку.

- 6 Промойте прибор под струей теплой воды, чтобы смыть волосы.

Úvod

Gratulujeme Vám ku kúpe a vitajte medzi zákazníkmi spoločnosti Philips!
Ak chcete využiť všetky výhody zákazníckej podpory spoločnosti Philips, zaregistrujte svoj výrobok na adrese www.philips.com/welcome.

Opis zariadenia (Obr. 1)

- 1 Strihač nástavec
- 2 Vypínač
- 3 Tlačidlo Turbo
- 4 Rukoväť
- 5 Kontrolné svetlo nabíjania
- 6 Zásuvka na pripojenie koncovky napájania
- 7 Okienko nastavení dĺžky strihu
- 8 Hrebeň na strihanie na ježka
- 9 Volič nastavenia
- 10 Veľký nástavec
- 11 Čistiaca kefka
- 12 Holičský hrebeň (iba model QC5380/80)
- 13 Nožnice (iba model QC5380/80)
- 14 Adaptér
- 15 Koncovka napájania
- 16 Puzdro (iba model QC5380/80)

Príprava na použitie

Poznámka: Keď je batéria vybitá, môžete zariadenie používať aj s napájaním priamo z elektrickej siete.

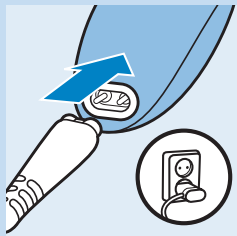
Nabíjanie

Pred prvým použitím alebo po dlhšom čase, keď ste zariadenie nepoužívali, nechajte batérie zariadenia nabíjať aspoň 1 hodinu.

Keď je zariadenie úplne nabité, môžete ho používať až 75 minút.

Keď sa kontrolné svetlo nabíjania rozsvieti na oranžovo, batéria je takmer vybitá (zostáva energia na približne 10 minút prevádzky) a je potrebné ju nabiť.

- 1** Zariadenie pred nabíjaním vypnite.
- 2** Koncovku napájania zapojte do otvoru v strojčeku a adaptér zapojte do siete.
 - Kontrolné svetlo nabíjania začne blikať na zeleno, čo znamená, že sa zariadenie nabíja.
 - Po úplnom nabití batérií sa kontrolné svetlo nabíjania nepretržite rozsvieti nazeleno. Po 30 minútach kontrolné svetlo nabíjania zhasne, aby sa šetrila energia.



Použitie zariadenia

Poznámka: Keď je batéria vybitá, môžete zariadenie používať aj s napájaním priamo z elektrickej siete.

Strihanie s hrebeňovým nastavcom

Zariadenie sa dodáva s 2 hrebeňovými nastavcami pre rôzne dĺžky strihu vlasov.

Nastavenia dĺžky strihu sú uvedené v milimetroch na hrebeňovom nastavci. Nastavenia zodpovedajú zostávajúcej dĺžke vlasov po ostrihaní.

1 Vyberte si hrebeňový nastavec, ktorý chcete použiť.

Hrebeň na strihanie na ježka ostrihá vlasy na dĺžku 1 mm. Veľký hrebeňový nastavec umožňuje skrátiť vlasy na dĺžky od 3 mm do 21 mm.

2 Hrebeňový nastavec zasuňte priamo do vodiacich drážok po oboch stranách rúčky („cvaknutie“).

3 Hrebeňový nastavec nastavíte na požadovanú dĺžku strihu tak, že stlačíte tlačidlo nastavenia (1) a hrebeňový nastavec posuniete na požadované nastavenie dĺžky vlasov (2).

- ▶ Nastavenia v okienku zobrazujú zvolenú dĺžku strihu po ostrihaní v milimetroch.

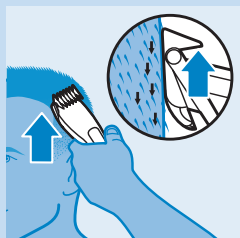
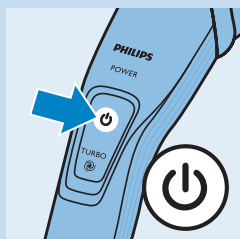
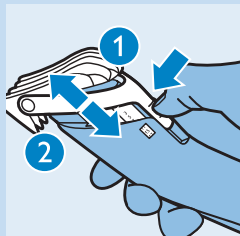
Tip: Zapište si nastavenia dĺžky strihu, ktoré ste zvolili pri úprave určitého účesu, aby ste strih mohli použiť aj v budúcnosti.

4 Stlačením vypínača zapnete zariadenie.

5 Strojčekom pomaly prechádzajte cez vlasy.

Tipy

- Aby bolo strihanie čo najúčinnnejšie, pohybujte zariadením proti smeru rastu vlasov.
 - Keďže všetky vlasy nerastú rovnakým smerom, musíte zariadením pohybovať rôznymi smermi (nahor; nadol alebo priečne).
 - Plochá strana hrebeňového nastavca sa musí neustále dotýkať povrchu pokožky hlavy, inak nedosiahnete rovnomernú dĺžku strihu.
 - Vykonávajte prekrývajúce sa ťahy po celej hlave, aby strojček zachytil všetky vlasy, ktoré treba ostrihať.
- 6 Z hrebeňového nastavca pravidelne odstraňujte ostrihané vlasy.**
Ak sa v hrebeňovom nastavci nazbiera priveľa vlasov, nastavec odpojte od strojčeka a vyfúknite a/alebo vytraste ostrihané vlasy.



Tvarovanie kontúr bez hrebeňového nástavca

Strojček môžete používať bez hrebeňového nástavca na zastrihnutie vlasov veľmi blízko pri pokožke (0,5 mm) alebo na tvarovanie kontúr v oblasti krku a okolo uší.

Pri strihaní bez hrebeňového nástavca dávajte pozor, pretože strihací nástavec odstrihne všetky vlasy, ktorých sa dotkne.

- 1 Hrebeňový nástavec odpojte od zariadenia stlačením voliča nastavenia a posunutím hrebeňového nástavca nahor.
- 2 Pred tvarovaním kontúr vlasov okolo uší prečesťe končeky vlasov nad ušami.
- 3 Stlačením vypínača zapnite zariadenie.

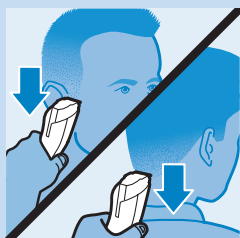
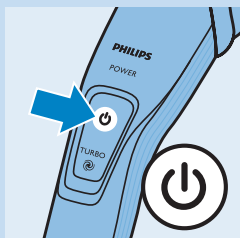
Poznámka: Počas strihania môžete použiť funkciu Turbo, ktorá zvýši sací výkon zariadenia a rýchlosť zastrihávania (pozrite si nižšie uvedenú časť „Funkcia Turbo“).

- 4 Pri tvarovaní kontúr vlasov nakláňajte strojček tak, aby sa končekov vlasov okolo uší dotýkal len jeden okraj strihacieho nástavca.

Strihajte len končeky vlasov. Línia vlasov musí ležať v blízkosti ucha.

- 5 Pri tvarovaní kontúr v oblasti krku a bokombrád otočte strojček a robte ním priame ťahy nadol.

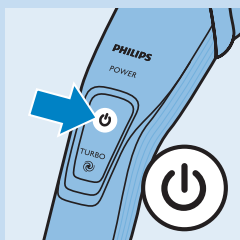
Strojčekom robte pomalé a plynulé pohyby. Sledujte prirodzenú líniu vlasov.



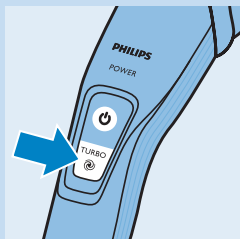
Funkcia Turbo

Môžete použiť funkciu Turbo, ktorá zvýši rýchlosť strihania.

- 1 Zapnite zariadenie.



- 2 Stlačte tlačidlo Turbo. Keď zariadenie vypnete, funkcia Turbo sa automaticky vypne.



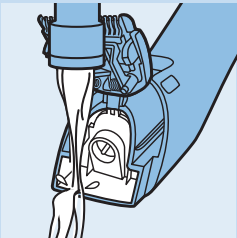
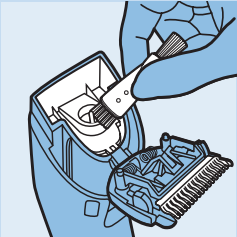
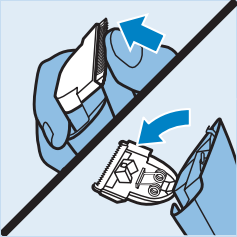
Čistenie

Zariadenie očistite po každom použití pomocou čistiacej kefky a teplej vody (max. 40 °C).

Na čistenie zariadenia nikdy nepoužívajte stlačený vzduch, drôtenky, drsné čistiace prostriedky ani agresívne kvapaliny ako benzín, acetón alebo éterické oleje.

Poznámka: Zariadenie nepotrebuje žiadne mazanie.

- 1 Vypnite zariadenie a odpojte ho zo siete.
- 2 Zo zariadenia odpojte hrebeňový nástavec a opláchnite ho pod tečúcou vodou.
- 3 Očistite vonkajšok holiacej jednotky pomocou dodanej kefky.
- 4 Stred hornej časti strihacieho nástavca potlačte palcom smerom nahor, aby sa nástavec otvoril.
- 5 Na odstránenie ostrihaných vlasov použite čistiacu kefku.
- 6 Zariadenie opláchnite pod teplou, tečúcou vodou, aby ste z neho zmyli ostrihané vlasy.



Uvod

Čestitamo vam za nakup in dobrodošli pri Philipsu! Če želite popolnoma izkoristiti podporo, ki jo nudi Philips, registrirajte izdelek na www.philips.com/welcome.

Splošni opis (Sl. 1)

- 1 Rezilo
- 2 Gumb za vklop/izklop
- 3 Gumb za turbo hitrost
- 4 Ročaj
- 5 Indikator polnjenja
- 6 Vtičnica za vtičač aparata
- 7 Okence za nastavitev dolžine las
- 8 Glavnik za striženje na krtačko
- 9 Stikalo za izbiro nastavitve
- 10 Veliki glavnik
- 11 Ščetka za čiščenje
- 12 Navadni glavnik (samo QC5380/80)
- 13 Škarje (samo QC5380/80)
- 14 Adapter
- 15 Vtičač aparata
- 16 Torbica (samo QC5380/80)

Priprava za uporabo

Opomba: Če je baterija prazna, lahko aparat uporabljate tudi, ko je priključen na električno omrežje.

Polnjenje

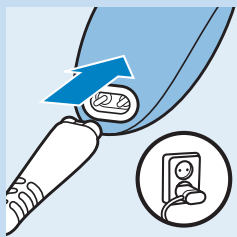
Aparat pred prvo uporabo in po daljšem obdobju neuporabe polnite vsaj 1 uro.

Ko je aparat popolnoma napolnjen, ga lahko uporabljate do 75 minut. Če indikator polnjenja sveti oranžno, je baterija skoraj prazna (energije je še približno za 10 minut delovanja), zato morate znova napolniti aparat.

1 Aparat pred polnjenjem izklopite.

2 Vtičač aparata vstavite v vtičnico aparata in adapter v omrežno vtičnico.

- Indikator polnjenja začne utripati zeleno, kar označuje, da se aparat polni.
- Ko so baterije povsem napolnjene, indikator polnjenja sveti zeleno. Po 30 minutah indikator polnjenja zaradi varčevanja z energijo neha svetiti.



Uporaba aparata

Opomba: Če je baterija prazna, lahko aparat uporabljate tudi, ko je priključen na električno omrežje.

Striženje z glavnikom

Aparatu sta priložena dva glavnika za različne dolžine las. Nastavitve dolžine las so navedene v milimetrih na glavniku. Nastavitve predstavljajo dolžino las po striženju.

1 Izberite glavnik, ki ga želite uporabiti.

Z glavnikom za striženje na krtačko lase postrizete na dolžino 1 mm. Z velikim glavnikom lahko lase postrizete na dolžino med 3 in 21 milimetrov.

2 Glavnik potisnite naravnost v vodila na obeh straneh ročaja ("klik").

3 Če želite nastaviti glavnik na želeno nastavitvev, pritisnite stikalo za izbiro nastavitve (1) in pomaknite glavnik na želeno nastavitvev dolžine las (2).

► Nastavitve v okencu prikazujejo izbrano dolžino las v milimetrih po striženju.

Namig: Zabeležite nastavitve dolžine las, ki ste jih uporabili za določen slog, da jih boste lahko uporabili tudi naslednjič.

4 Za vklop aparata pritisnite gumb za vklop/izklop.

5 Aparat pomikajte počasi skozi lase.

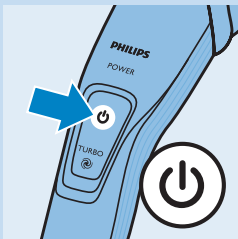
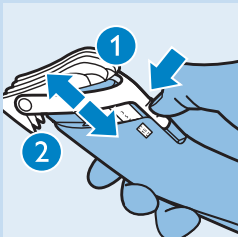
Nasveti

- Najučinkovitejše je striženje v nasprotni smeri rasti las.
- Ker vsi lasje ne rastejo v isti smeri, aparat premikajte v različnih smereh (navzgor, navzdol ali počez).

- Ploski del glavnika mora biti vedno v stiku z lasiščem, da bodo lasje enakomerno postrizeni.
- Po glavi ga pomikajte v različnih smereh, da boste postrigli vse lase.

6 Odstrižene lase redno odstranjujte iz glavnika.

Če se je v glavniku nabralo veliko las, ga odstranite z aparata in lase spihajte in/ali stresite ven.



Striženje brez glavnika

Aparat lahko uporabljate brez glavnika, da lase postrижete zelo na kratko (0,5 mm) ali da oblikujete pričesko na vratu in okoli ušes.

Bodite previdni, ko strižete brez glavnika, saj rezilo odreže vse lase, ki se jih dotakne.

- 1 Pritisnite izbirnik nastavitve in glavnik premaknite navzgor, da ga odstranite z aparata.
- 2 Pred striženjem ob ušesih počesite konice las čez ušesa.
- 3 Za vklop aparata pritisnite gumb za vklop/izklop.

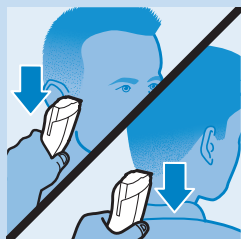
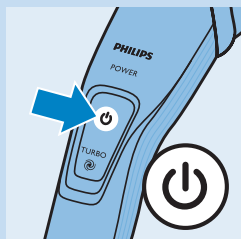
Opomba: Med prerezovanjem lahko uporabite funkcijo Turbo za dodatno sesalno moč in hitrost prerezovanja (oglejte si spodnje poglavje "Funkcija Turbo").

- 4 Ko strižete ob ušesih, aparat nagnite tako, da se konic las dotika samo en rob rezila.

Porežite samo konice las. Linija pričeske naj bo blizu ušes.

- 5 Pri striženju las na vratu in zalizcev obrnite aparat in strizite v smeri navzdol.

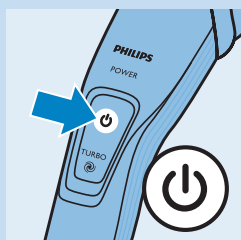
Aparat premikajte počasi in enakomerno. Sledite naravni liniji las.



Funkcija Turbo

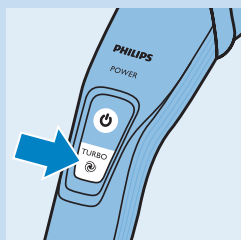
S funkcijo Turbo lahko povišate hitrost striženja.

- 1 Vključite aparat.



- 2 Pritisnite gumb Turbo.

Ko izklopite aparat, se samodejno izklopi tudi funkcija Turbo.



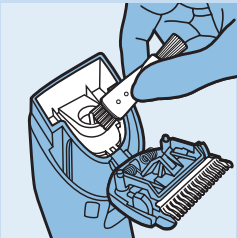
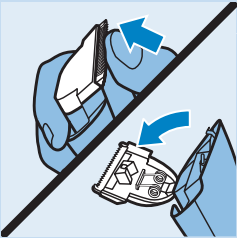
Čiščenje

Aparat po vsaki uporabi očistite s ščetko za čiščenje in toplo vodo (največ 40 °C).

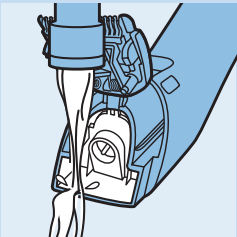
Aparata ne čistite s stisnjenim zrakom, čistilnimi gobicami, jedkimi čistili, agresivnimi tekočinami, kot so bencin, aceton ali eterična olja.

Opomba: Aparata ni treba podmazovati.

- 1 Aparat izklopite in izključite iz električnega omrežja.
- 2 Glavnik odstranite z aparata in sperite pod tekočo vodo.
- 3 Zunanji del brivne enote očistite s priloženo ščetko.
- 4 S palcem potisnite osrednji zgornji del rezila navzgor, da se odpre.



- 5 Odrezane lase odstranite s čistilno ščetko.



- 6 Aparat sperite pod toplo tekočo vodo, da izperete odrezane lase.

Uvod

Čestitamo vam na kupovini i dobro došli u Philips! Da biste imali sve pogodnosti podrške koju pruža Philips, registrujte svoj proizvod na www.philips.com/welcome.

Opšti opis (Sl. 1)

- 1 Element za šišanje
- 2 Dugme za uključivanje/isključivanje
- 3 Dugme turbo
- 4 Drška
- 5 Indikator punjenja
- 6 Utičnica za priključni kabl
- 7 Prozor za podešavanje dužine kose
- 8 Češalj za kratku kosu
- 9 Selektor postavke
- 10 Veliki češalj
- 11 Četka za čišćenje
- 12 Frizerski češalj (samo QC5380/80)
- 13 Makaze (samo QC5380/80)
- 14 Adapter
- 15 Priključni kabl
- 16 Torbica (samo QC5380/80)

Pre upotrebe

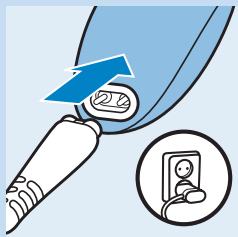
Napomena: Ako su baterije prazne, aparat možete da koristite i kada je direktno priključen na električnu mrežu.

Punjenje

Pre prve upotrebe ili nakon što ga duže vreme niste upotrebljavali aparat puniti najmanje 1 sat.

Kada je aparat potpuno napunjen, vreme rada iznosi do 75 minuta.

Kada indikator punjenja svetli narandžasto, baterija je skoro prazna (preostalo vreme rada: približno 10 minuta) pa morate ponovo da napunite aparat.



- 1** Isključite aparat pre nego što počnete sa punjenjem.
- 2** Utikač kabla gurnite u priključak na aparatu, a adapter uključite u zidnu utičnicu.
 - Indikator punjenja počinje da treperi zeleno, što znači da se aparat puni.
 - Kada se baterije potpuno napune, indikator punjenja neprekidno svetli zeleno. Nakon 30 minuta, isključiće se indikator punjenja radi uštede energije.

Upotreba aparata

Napomena: Ako su baterije prazne, aparat možete da koristite i kada je direktno priključen na električnu mrežu.

Šišanje sa dodatkom u obliku češlja

Aparat se dobija sa 2 češlja za različite dužine kose. Postavke za različite dužine kose u milimetrima označene su na češlju. Postavke odgovaraju dužini kose nakon šišanja.

1 Izaberite češalj koji želite da koristite.

Češalj za kratku kosu seče kosu na dužinu od 1 mm. Veliki češalj seče kosu na dužinu od 3 mm do 21 mm.

2 Gurnite češalj ravno u useke sa obe strane drške ('klik').

3 Da biste postavili dodatak u obliku češlja na željenu postavku, pritisnite selektor postavke (1) i namestite dodatak u obliku češlja na željenu dužinu kose (2).

► Podešavanja u prozoru prikazuju izabranu dužinu kose u milimetrima nakon šišanja.

Savet: Zapišite postavke dužine koje ste izabrali da biste napravili određenu frizuru, kao podsetnik za naredna šišanja.

4 Pritisnite dugme za uključivanje/isključivanje da biste uključili aparat.

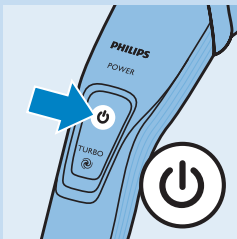
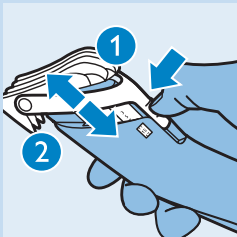
5 Lagano pomerajte aparat za šišanje kroz kosu.

Saveti

- Kako bi podrezivanje bilo što efikasnije, pomerajte aparat u pravcu suprotnom od smera rasta kose.
- Pošto sva kosa ne raste u istom smeru, aparat morate da pomerate u različitim smerovima (nagore, nadole, poprečno).
- Proverite da li je ravni deo češlja celom površinom u kontaktu sa kožom glave da bi šišanje bilo ravnomerno.
- Prelazite aparatom preko cele površine glave iz različitih pravaca da bi aparat podrezao sve delove koje treba ošišati.

6 Redovno uklanjajte odsečene dlačice sa češlja.

Ako se na češlju skupi mnogo dlačica, skinite ga sa aparata, dуните u njega ili ga otresite kako biste skinuli dlačice.



Oblikovanje bez dodatka u obliku češlja

Aparat za šišanje možete da koristite i bez češlja za šišanje kose ako želite da šišate kosu na vrlo kratko (0,5 mm) ili da oblikujete liniju kose na vratu i oko ušiju.

Budite pažljivi kada kosu šišate bez češlja jer će element za rezanje ukloniti svaku dlačicu koju dodirne.

- 1 Pritisnite selektor podešavanja i povucite češalj naviše da biste uklonili češalj sa aparata.
- 2 Pre oblikovanja kose oko ušiju, očešljajte kosu preko ušiju.
- 3 Pritisnite dugme za uključivanje/isključivanje da biste uključili aparat.

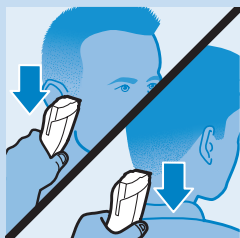
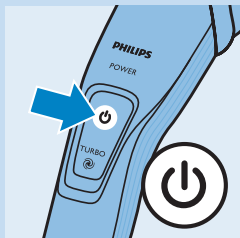
Napomena: Tokom podrezivanja možete da koristite turbo funkciju za veću snagu usisavanja dlačica i brzinu podrezivanja (pogledajte odeljak „Turbo funkcija“ u nastavku).

- 4 Nagnite aparat tako da samo jedna ivica elementa za rezanje dodiruje krajeve kose kada oblikujete kosu oko ušiju.

Ošišajte samo vrhove kose. Linija kose treba da bude u blizini uva.

- 5 Da biste oblikovali liniju kose na vratu i zulufe, okrenite aparat i šišajte nadole.

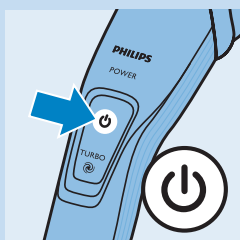
Aparat pomerajte lagano i ravnomerno. Samo pratite prirodnu liniju kose.



Turbo funkcija

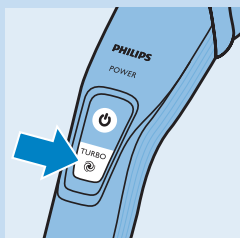
Možete koristiti turbo funkciju da biste povećali brzinu sečenja.

- 1 Uključite aparat.



- 2 Pritisnite dugme turbo.

Turbo funkcija će se automatski deaktivirati kada isključite aparat.



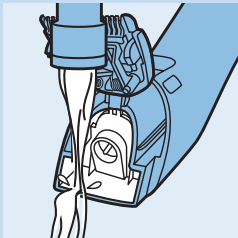
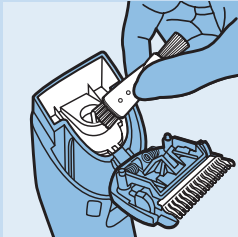
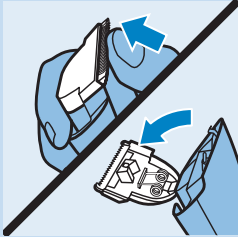
Čišćenje

Nakon svake upotrebe aparata očistite ga četkom za čišćenje i toplom vodom (maks. 40°C).

Za čišćenje aparata nemojte koristiti kompresovani vazduh, jastučice za ribanje i abrazivna sredstva za čišćenje niti agresivne tečnosti kao što su benzin, aceton ili eterična ulja.

Napomena: Aparat se ne mora podmazivati.

- 1 Isključite aparat i izvucite kabl za napajanje iz utičnice.
- 2 Skinite češalj sa aparata i isperite ga ispod slavine.
- 3 Očerkajte spoljni deo jedinice za brijanje pomoću četke iz kompleta.
- 4 Gurajte centralni gornji deo elementa za šišanje sa palcem dok se ne otvori.



- 5 Koristite četku za čišćenje da biste uklonili isečenu kosu.
- 6 Očistite aparat pod mlazom tople vode da biste isprali isečenu kosu.

Вступ

Вітаємо Вас із покупкою та ласкаво просимо до клубу Philips! Щоб у повній мірі скористатися підтримкою, яку пропонує компанія Philips, зареєструйте свій виріб на веб-сайті www.philips.com/welcome.

Загальний опис (Мал. 1)

- 1 Ріжучий елемент
- 2 Кнопка "увімк./вимк."
- 3 Кнопка "Turbo"
- 4 Ручка
- 5 Індикатор заряду
- 6 Роз'єм для штекера пристрою
- 7 Віконце налаштування довжини волосся
- 8 Гребінець для ультракоротких стрижок
- 9 Селектор налаштування
- 10 Велика насадка-гребінець
- 11 Щітка для чищення
- 12 Перукарський гребінець (лише QC5380/80)
- 13 Ножиці (лише QC5380/80)
- 14 Адаптер
- 15 Штекер пристрою
- 16 Футляр (лише QC5380/80)

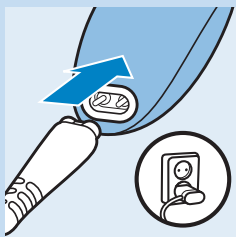
Підготовка до використання

Примітка: Коли вичерпається заряд батареї, пристрій можна також використовувати під'єднаним до мережі.

Зарядження

Перед першим використанням і після тривалої перерви заряджайте пристрій щонайменше протягом 1 години. Повністю заряджений пристрій забезпечує до 75 хвилин роботи. Коли індикатор зарядження світиться оранжевим світлом, це означає, що заряд батареї вичерпується (залишилося прибіл. 10 хвилин роботи) і пристрій потрібно зарядити.

- 1** Вимкніть пристрій перед зарядженням.
- 2** Вставте штекер у гніздо пристрою, а адаптер – у розетку.
 - Індикатор зарядження починає блимати зеленим світлом, повідомляючи про зарядження пристрою.
 - Коли батареї повністю зарядяться, індикатор зарядження засвітиться зеленим світлом без блимання. Через 30 хвилин індикатор зарядження згасає для заощадження енергії.



Застосування пристрою

Примітка: Коли вичерпається заряд батарей, пристрій можна також використовувати під'єднаним до мережі.

Підстригання з гребінцем

Пристрій постачається із 2 гребінцями для волосся різної довжини. Довжина волосся позначається на гребінці у міліметрах. Ця величина показує, якою буде довжина волосся після підстригання.

1 Виберіть потрібний гребінець.

Гребінець для ультракоротких зачісок дозволяє підстригти волосся до довжини 1 мм.

Великий гребінець підстригає волосся до довжини від 3 до 21 мм.

2 Вставте гребінець у напрямні пази з обох боків ручки до фіксації.

3 Щоб налаштувати насадку-гребінець на відповідну довжину волосся, натисніть селектор налаштування (1) і посуňte насадку до бажаного значення довжини (2).

Налаштування у віконці показують вибрану довжину волосся в міліметрах після підстригання.

Порада: Запишіть налаштування довжини волосся, які Ви використовували для певних зачісок, як нагадування для подальшого використання.

4 Натисніть кнопку “увімк./вимк.”, щоб увімкнути пристрій.

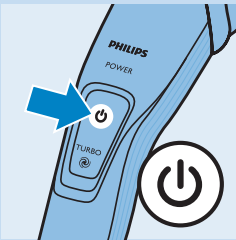
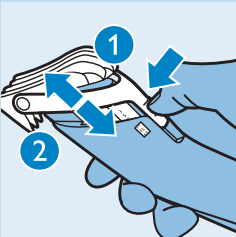
5 Повільно ведіть пристроєм вздовж волосся.

Поради

- Для найкращого підстригання ведіть пристроєм проти росту волосся.
- Оскільки волосся росте в різних напрямках, ведіть пристроєм у різних напрямках (догори, донизу та впоперек).
- Для рівномірної стрижки стежте, щоб плоска частина гребінця завжди торкалася голови.
- Ретельно по кілька разів ведіть пристроєм по голові, щоб не пропустити волосся, яке потрібно підстригти.

6 Регулярно чистіть гребінець від зрізаного волосся.

Якщо у гребінці зібралось багато волосся, зніміть гребінець із пристрою і почистіть його від волосся.



Повторення контурів без насадки-гребінця

Пристрій можна використовувати без гребінця, щоб підстригати волосся дуже близько до шкіри (0,5 мм) або навести контури лінії шиї та біля вух.

Використовуючи пристрій без гребінця, будьте обережні, оскільки ріжучий елемент видалятиме усе волосся, якого торкатиметься.

- 1 Натисніть селектор налаштування і посуньте насадку-гребінець догори, щоб зняти її з пристрою.
- 2 Перед тим, як почати наводити контури біля вух, зачешіть кінчики волосся над вухами.
- 3 Натисніть кнопку “увімк./вимк.”, щоб увімкнути пристрій.

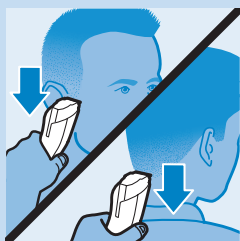
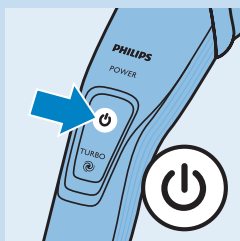
Примітка: Під час підстригання можна використовувати функцію “турбо” для роботи з більшою потужністю всмоктування і швидкістю підстригання (див. розділ нижче “Функція “турбо””).

- 4 Нахиліть пристрій таким чином, щоб під час повторення контурів біля вух лише один край ріжучого елемента торкався кінчиків волосся.

Зістригайте лише кінчики волосся. Лінія волосся повинна відповідати контуру вуха.

- 5 Для зрізання волосся з метою наведення контурів лінії шиї та бакенбардів поверніть пристрій і робіть паси донизу.

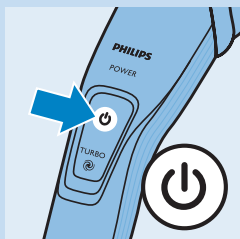
Ведіть пристроєм повільно і плавно. Слідкуйте за природною лінією волосся.



Функція “турбо”

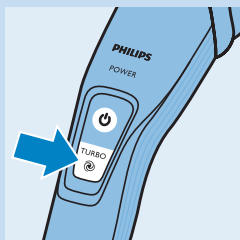
Для швидшого підстригання волосся можна використовувати функцію “турбо”.

- 1 Увімкніть пристрій.



- 2 Натисніть кнопку “турбо”.

Коли пристрій вимикається, функція “турбо” вимикається автоматично.



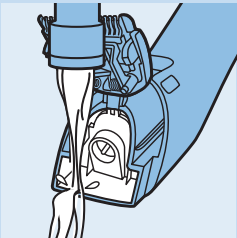
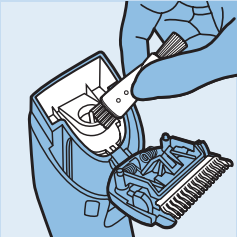
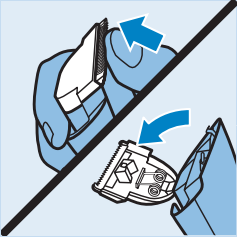
Прибирання

Чистіть пристрій щоразу після використання за допомогою щітки для чищення і сполісуйте теплою водою (макс. 40 °С).

У жодному разі не використовуйте для чищення пристрою стиснене повітря, жорсткі губки, абразивні засоби чи рідини для чищення, такі як бензин, ацетон або ефірні олії.


Примітка: Пристрій не потребує змащення.

- 1 Вимкніть пристрій і від'єднайте його від мережі.
- 2 Зніміть насадку-гребінець з пристрою і сполосніть її під проточною водою.
- 3 Почистіть бритвенний блок зовні за допомогою щітки з комплекту.
- 4 Потисніть великим пальцем середню частину верхнього кінця ріжучого елемента вгору, щоб відкрити його.
- 5 Почистіть зрізане волосся за допомогою щітки для чищення.
- 6 Сполосніть пристрій під теплою проточною водою, щоб змити зрізане волосся.





www.philips.com

 100% recycled paper
100% papier recyclé

8222.002.0021.1