



INSTRUKCJA OBSŁUGI

Zasady bezpieczeństwa i informacje dodatkowe

LED TV*

* W telewizorze LED firmy LG zastosowano ekran LCD z podświetleniem LED.

Przed rozpoczęciem korzystania z urządzenia należy uważnie przeczytać instrukcję obsługi. Po przeczytaniu warto ją zachować do dalszego wykorzystania.

www.lg.com

Instrukcje dotyczące bezpieczeństwa

Przed rozpoczęciem korzystania z produktu należy dokładnie zapoznać się z zasadami bezpieczeństwa.

OSTRZEŻENIE



Nie wolno umieszczać telewizora ani pilota w następujących typach miejsc:

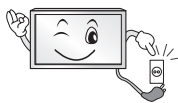
- Miejsca narażone na bezpośrednie działanie promieni słonecznych
- Miejsca o wysokiej wilgotności, np. łazienka
- W pobliżu źródeł ciepła, takich jak piece lub inne urządzenia wytwarzające ciepło
- W pobliżu blatów kuchennych lub nawilżaczy powietrza, gdzie urządzenie będzie narażone na działanie pary lub tłuszczów;
- Miejsca narażone na działanie deszczu lub wiatru
- W pobliżu pojemników z wodą, np. wazonów

Nieprzestrzeganie tych zaleceń grozi pożarem, porażeniem prądem, awarią lub zniekształceniem produktu.



Nie należy umieszczać produktu w miejscu, w którym może być narażony na kontakt z pyłem.

Nieprzestrzeganie tego zalecenia może spowodować zagrożenie pożarowe.



Wtyczka przewodu zasilającego jest urządzeniem odłączającym produkt od sieci. Wtyczka musi być łatwo dostępna.



Nie wolno dotykać przewodu zasilającego mokrymi rękoma. Jeśli styki są mokre lub pokryte kurzem, należy je dokładnie wysuszyć lub wytrzeć z nich kurz.

Nadmierna wilgoć może doprowadzić do śmiertelnego porażenia prądem.



Przewód zasilający musi być podłączony do gniazdka ze stykiem ochronnym. (Nie dotyczy urządzeń niewymagających stosowania styku ochronnego). Nieprzestrzeganie tego zalecenia grozi śmiertelnym porażeniem prądem lub wystąpieniem innych obrażeń.



Przewód zasilający należy dokładnie podłączyć do gniazda i urządzenia. Niedokładne włożenie wtyczki przewodu zasilającego grozi pożarem.



Należy dopilnować, by przewód zasilający nie stykał się z gorącymi przedmiotami, np. grzejnikami. Nieprzestrzeganie tego zalecenia może spowodować pożar lub porażenie prądem elektrycznym.



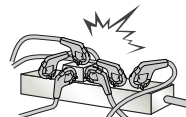
Nie wolno kłaść ciężkich przedmiotów lub samego urządzenia na przewodach zasilających. Nieprzestrzeganie tego zalecenia może spowodować pożar lub porażenie prądem elektrycznym.



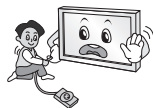
Należy zagiąć doprowadzony do budynku z zewnątrz przewód antenowy, aby uniemożliwić spływanie do środka wody deszczowej. Niezastosowanie się do tego zalecenia może spowodować uszkodzenie przez wodę wnętrza urządzenia lub porażenie elektryczne.



Podczas montażu telewizora na ścianie należy uważać, aby przewód zasilający i przewody sygnałowe nie znajdowały się z tyłu telewizora. Niezastosowanie się do tego zalecenia może spowodować pożar lub porażenie prądem.



Nie wolno podłączać zbyt wielu urządzeń elektrycznych do jednego gniazdka sieciowego z wieloma wejściami. Niezastosowanie się do tego zalecenia może spowodować przegrzanie gniazdka, a w konsekwencji pożar.



Produktu nie wolno upuścić ani przewrócić podczas podłączania urządzeń zewnętrznych.
Może to spowodować obrażenia ciała lub uszkodzenie produktu.



Materiały chroniące przed wilgocią oraz winylowe opakowania należy przechowywać w miejscu niedostępnym dla dzieci.
Materiał chroniący przed wilgocią jest szkodliwy w przypadku spożycia. W razie przypadkowego spożycia należy wymusić wymioty i udać się do najbliższego szpitala. Poza tym opakowania winylowe mogą spowodować uduszenie, dlatego należy przechowywać je w miejscu niedostępnym dla dzieci.



Należy dopilnować, aby telewizor był zamontowany w sposób bezpieczny dla dzieci, a w szczególności uniemożliwiający jego przewrócenie, bądź próby wspinania się na niego przez dziecko. W przypadku nieprzestrzegania tego zalecenia telewizor może przewrócić się i spowodować poważne obrażenia.



Po wyjęciu zużytych baterii z urządzenia należy uważać, aby nie zostały one zjedzone przez dzieci.
W przypadku zjedzenia baterii należy natychmiast udać się do lekarza.



Nie wolno wkładać przedmiotów przewodzących prąd (np. metalowych prętów) w końcówkę przewodu zasilającego, gdy drugi koniec jest podłączony do gniazdka elektrycznego. Poza tym nie wolno dotykać przewodu zasilającego bezpośrednio po podłączeniu go do gniazdka. Niezastosowanie się do tego zalecenia grozi śmiertelnym porażeniem prądem. (Zależnie od modelu)



W pobliżu produktu nie wolno przechowywać żadnych łatwopalnych substancji. Istnieje ryzyko wybuchu lub pożaru spowodowanego lekkomyślnym przechowywaniem łatwopalnych substancji.



Nie wolno wrzucać do wnętrza produktu metalowych przedmiotów, takich jak monety, spinki do włosów, pręty lub druty, a także łatwopalnych przedmiotów, takich jak papier czy zapalniczki. Należy zwrócić szczególną uwagę, by zapobiec takiemu postępowaniu dzieci. Takie postępowanie grozi porażeniem prądem, pożarem lub uszkodzeniem ciała. W przypadku wrzucenia jakiegokolwiek przedmiotu do wnętrza produktu należy odłączyć przewód zasilający i skontaktować się z centrum obsługi.



Nie należy spryskiwać produktu wodą ani przecierać go łatwopalnymi substancjami (np. rozcieńczalnikiem lub benzyną). Niezastosowanie się do tego zalecenia grozi pożarem lub porażeniem prądem.



Należy unikać uderzania produktu lub upuszczania innych obiektów na produkt oraz obijania ekranu.
Niezastosowanie się do tego zalecenia grozi uszkodzeniem ciała i uszkodzeniem produktu.



Nie wolno dotykać produktu ani anteny podczas wyładowań atmosferycznych i burzy. Niezastosowanie się do tego zalecenia grozi śmiertelnym porażeniem prądem.



Nie wolno dotykać gniazdka w przypadku ulatniania się gazu. W takim przypadku należy najpierw otworzyć okna w celu wentylacji pomieszczenia. Nieprzestrzeganie tego zalecenia może spowodować powstanie isker, a w konsekwencji pożar lub poparzenie.



Nie należy samodzielnie rozmontowywać, naprawiać ani modyfikować urządzenia. Niezastosowanie się do tego zalecenia grozi pożarem lub porażeniem prądem.
W celu kontroli, kalibracji lub naprawy urządzenia należy skontaktować się z serwisem.



W przypadku wystąpienia którejkolwiek z opisanych niżej sytuacji należy natychmiast odłączyć produkt i skontaktować się z najbliższym centrum serwisowym.

- Produkt został uderzony
- Produkt jest uszkodzony
- Do wnętrza produktu dostały się jakieś przedmioty
- Produkt wydzielal dym lub dziwny zapach

Nieprzestrzeganie tego zalecenia może spowodować pożar lub porażenie prądem elektrycznym.



Jeśli urządzenie ma nie być przez dłuższy czas używane, należy odłączyć przewód zasilający produktu. Osadzający się kurz może spowodować pożar, a przepalenie izolacji może spowodować nieszczelność przewodów elektrycznych, porażenie prądem lub pożar.

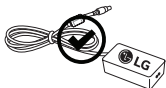


Nie należy narażać urządzenia na kontakt z wilgocią ani kapiącą lub rozlaną wodą. Nie wolno stawiać na nim jakichkolwiek przedmiotów wypełnionych płynami, np. wazonów.

Produktu nie należy instalować w miejscach, gdzie będzie narażony na działanie tłuszczów lub mgły olejowej, ponieważ może to spowodować uszkodzenie produktu i jego upadek.



Jeśli do produktu (np. do zasilacza sieciowego, przewodu zasilającego lub telewizora) przedostaną się woda lub inne substancje, należy odłączyć kabel zasilający i natychmiast skontaktować się z centrum serwisowym. Nieprzestrzeganie tego zalecenia może skutkować pożarem lub porażeniem prądem elektrycznym.



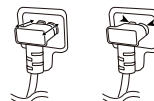
Należy stosować wyłącznie zasilacz sieciowy i przewód zasilający zatwierdzone przez firmę LG Electronics. Nieprzestrzeganie tych zaleceń grozi pożarem, porażeniem prądem, awarią lub zniekształceniem produktu.



Nie należy rozmontowywać zasilacza sieciowego ani przewodu zasilającego. Nieprzestrzeganie tego zalecenia może skutkować pożarem lub porażeniem prądem elektrycznym.



Z zasilaczem należy obchodzić się ostrożnie, aby nie narażać go na wstrząsy. Wstrząs może spowodować uszkodzenie urządzenia.



Należy upewnić się, czy przewód zasilający jest prawidłowo podłączony do gniazdka zasilania telewizora. (Zależnie od modelu)

! PRZESTROGA



Produkt należy ustawić w miejscu, w którym nie występują zakłócenia spowodowane falami radiowymi.



Należy zapewnić wystarczającą ilość miejsca między anteną zewnętrzną a liniami zasilania, aby zapobiec ich zetknięciu w razie upadku anteny. Nieprzestrzeganie tego zalecenia grozi porażeniem prądem elektrycznym.



Urządzenia nie wolno instalować w miejscach, z których mógłby spaść, takich jak niestabilne półki lub powierzchnie pochylone. Należy unikać także miejsc, gdzie występują drgania lub podtrzymanie całości produktu jest niemożliwe. W przeciwnym razie produkt może spaść lub przewrócić się, co grozi obrażeniami ciała lub uszkodzeniem urządzenia.



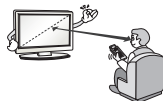
W przypadku zainstalowania telewizora na podstawie należy zabezpieczyć go przed ryzykiem przewrócenia się. W przeciwnym wypadku produkt może przewrócić się i spowodować obrażenia.

W przypadku montażu produktu na ścianie należy przykręcić uchwyt montażowy zgodny ze standardem VESA (opcjonalny) do tyłu obudowy. W trakcie instalacji urządzenia za pomocą uchwytu ściennego (opcjonalnego) należy je dokładnie przymocować, aby nie spadło.

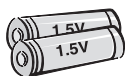
Korzystać można jedynie z wyposażenia dodatkowego i akcesoriów zalecanych przez producenta.



Podczas instalacji anteny należy skorzystać z pomocy wykwalifikowanego personelu serwisowego. Nieprzestrzeganie tego zalecenia może spowodować zagrożenie pożarowe lub ryzyko porażenia prądem elektrycznym.

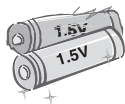


Zalecamy oglądanie telewizji z zachowaniem odległości od ekranu co najmniej 2–7 razy większej niż długość przekątnej ekranu. Oglądanie telewizji przez zbyt długi czas może spowodować problemy z ostrością widzenia.



Należy używać baterii tylko określonego typu.

Nieprzestrzeganie tego zalecenia może spowodować uszkodzenie pilota zdalnego sterowania.



Nie wolno mieszać nowych baterii ze starymi.

Nieprzestrzeganie tego zalecenia może spowodować przegrzanie się baterii i wyciek elektrolitu.

Baterii nie wolno wystawiać na działanie wysokiej temperatury, np. poprzez wystawienie na bezpośrednie działanie światła słonecznego, umieszczenie w pobliżu otwartego kominka lub grzejnika elektrycznego.

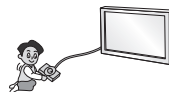
Baterii jednorazowego użytku NIE wolno umieszczać w ładowarce.



Między pilotem a czujnikiem nie powinno być żadnych obiektów.



Promienie słoneczne lub silne światło innego rodzaju mogą zakłócać sygnał pilota zdalnego sterowania. W takim przypadku należy zmniejszyć poziom jasności w pomieszczeniu.



W przypadku podłączania urządzeń zewnętrznych, takich jak konsole do gier wideo, należy dopilnować, aby długość przewodów była wystarczająca. W przeciwnym razie produkt może spaść, co grozi obrażeniami ciała lub uszkodzeniem urządzenia.



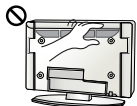
Nie wolno włączać/wyłączać urządzenia przez włożenie wtyczki do gniazdka lub wyciągnięcie jej. (Nie wolno używać wtyczki jako włącznika). Może to spowodować awarię produktu lub porażenie prądem.



Prosimy przestrzegać poniższych instrukcji instalacji, aby zapobiec przegrzaniu się produktu.

- Odległość pomiędzy urządzeniem a ścianą powinna być większa niż 10 cm.
- Produktu nie należy instalować w miejscu pozbawionym wentylacji (np. na półce biblioteczki lub w szafce).
- Produktu nie należy umieszczać na dywanie czy poduszce.
- Nie wolno blokować otworu wentylacyjnego (np. obrusem lub firaną).

Niestosowanie się do tych zaleceń grozi pożarem.



W przypadku długiego oglądania telewizji należy unikać dotykania otworów wentylacyjnych telewizora, ponieważ mogą one się silnie nagrzewać. Nie wpływa to na prawidłowe działanie i jakość pracy produktu.

Należy regularnie sprawdzać przewód urządzenia. Jeśli widoczne są uszkodzenia lub przepalone miejsca, należy odłączyć przewód i przerwać korzystanie z urządzenia aż do momentu, gdy zużyty element zostanie wymieniony przez autoryzowany punkt serwisowy na odpowiedni nowy przewód.



Nie wolno dopuścić do gromadzenia się kurzu na wtyczce lub gniazdku. Nieprzestrzeżenie tego zalecenia może spowodować zagrożenie pożarowe.



Przewód zasilający należy zabezpieczyć przed fizycznymi przeciężeniami i uszkodzeniem mechanicznym (tj. skręceniem, zagięciem, zaciskaniem, przytrząskiwaniem drzwiami i podeptaniem). Należy zwracać szczególną uwagę na wtyczkę, gniazdko oraz miejsce, w którym przewód łączy się z urządzeniem.



Nie należy mocno naciskać na panel rękoma ani ostrymi przedmiotami, np. gwoździami, paznokciami, pilnikiem, ołówkiem lub długopisem, oraz należy unikać zadrapania panelu.



Należy unikać dotykania ekranu lub naciskania go palcami przez dłuższy czas. Może to spowodować tymczasowe zniekształcenie obrazu na ekranie.



Przed przystąpieniem do czyszczenia produktu i jego części należy odłączyć go od źródła zasilania. Produkt należy przetrzeć miękką szmatką. Używanie nadmiernej siły może spowodować porysowanie lub odbarwienie powierzchni. Nie wolno używać preparatów aerozolowych na bazie wody ani wilgotnej szmatki. W żadnym wypadku nie wolno używać środków czyszczących do szyby, nabyłyszczaczy samochodowych lub przemysłowych, substancji żrących, wosków, benzenu, alkoholu itp, ponieważ grozi to uszkodzeniem produktu i jego panelu. Nieprzestrzeganie tych zaleceń grozi pożarem, porażeniem prądem lub uszkodzeniem produktu (zniekształceniem, korozją lub pęknięciem).

Jeśli urządzenie jest podłączone do gniazdka elektrycznego, wyłączenie urządzenia za pomocą wyłącznika nie spowoduje odłączenia go od źródła zasilania.



Aby odłączyć przewód, należy chwycić wtyczkę i wyciągnąć ją. Rozłączenie przewodów wewnątrz przewodu zasilającego może spowodować pożar.



W przypadku przenoszenia produktu należy najpierw wyłączyć zasilanie. Następnie należy odłączyć przewody zasilające, antenowe i inne przewody podłączeniowe.

Uszkodzenie telewizora lub przewodu zasilającego może spowodować pożar lub porażenie prądem.



Czynności związane z przenoszeniem i rozpakowywaniem produktu powinny wykonywać dwie osoby, ponieważ jest on ciężki. Niestosowanie się do tego zalecenia grozi obrażeniami ciała.



Czynności serwisowe powinny być wykonywane przez wykwalifikowany personel. Są one konieczne, jeśli urządzenie zostało uszkodzone w jakikolwiek sposób, np. poprzez uszkodzenie wtyczki lub przewodu zasilającego, oblanie cieczą, upuszczenie jakiegos przedmiotu do wnętrza urządzenia lub wystawienie urządzenia na działanie deszczu lub wilgoci, a także w przypadku gdy produkt nie działa prawidłowo lub został upuszczony.



Jeśli urządzenie jest zimne, podczas włączania może wystąpić niewielkie migotanie obrazu. Jest to zjawisko normalne i nie świadczy o nieprawidłowym działaniu.



Ten panel to zaawansowany produkt zawierający miliony pikseli. Na panelu mogą być widoczne czarne i/lub jasne, kolorowe punkty (czerwone, niebieskie lub zielone) o wielkości 1 ppm. Nie oznaczają one uszkodzenia ani nie wpływają na jakość i niezawodność działania produktu.

To zjawisko występuje również w produktach innych firm i nie może być podstawą do wymiany produktu lub zwrotu pieniędzy.



Jasność i kolor panelu mogą wydawać się różne w zależności od pozycji oglądającego (kąta oglądania). Zjawisko to ma związek z charakterystyką panelu. Nie ma ono związku z jakością produktu i nie jest usterką.

Wyświetlanie przez długi czas nieruchomego obrazu może powodować pojawienie się na ekranie pozostałości nieruchomego obrazu. Dlatego należy unikać wyświetlania przez dłuższy czas nieruchomego obrazu na ekranie telewizora.

Dźwięki

Odgłos trzaskania: odgłos trzaskania występujący podczas oglądania lub wyłączenia telewizora jest wynikiem termicznego kurczenia się plastiku w związku z temperaturą i wilgotnością. Ten odgłos jest typowy dla produktów wymagających deformacji termicznej. Szumienie obwodu elektrycznego/bzyczenie panelu: cichy dźwięk wytwarzany przez szybkie przełączanie obwodu, który dostarcza duże ilości prądu potrzebne do zasilania urządzenia. Występowanie i skala zjawiska różnią się w zależności od produktu. Ten dźwięk nie wpływa na jakość i niezawodność działania produktu.

W pobliżu telewizora nie wolno używać produktów elektrycznych o wysokim napięciu (takich jak elektryczna łapka na komary). Może to spowodować nieprawidłowe działanie urządzenia.

Oglądanie obrazów 3D (Tylko modele 3D)

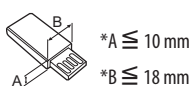
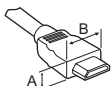
! PRZESTROGA

- Dzieci oglądające filmy 3D powinny znajdować się pod opieką rodziców. Jeśli dziecko odczuwa zmęczenie oczu, ból głowy lub doświadcza zaburzeń widzenia podczas oglądania filmów 3D, powinno przerwać oglądanie na jakiś czas.
- Niektóre osoby mogą odczuwać ból głowy, zawroty głowy, zmęczenie lub doświadczać zaburzeń widzenia podczas oglądania filmów 3D. W takim wypadku należy przerwać oglądanie filmu 3D na jakiś czas.
- Oglądanie filmu 3D przed długi czas może spowodować zmęczenie oczu. W takim wypadku należy przerwać oglądanie filmu 3D na jakiś czas.
- Obraz 3D należy oglądać wyłącznie przez okulary 3D firmy LG. Niestosowanie się do tego zalecenia może uniemożliwić prawidłowe oglądanie obrazu 3D.
- Nie należy używać okularów 3D zamiast okularów korekcyjnych, przeciwsłonecznych lub ochronnych.
- Okularów 3D nie należy przechowywać w miejscach o bardzo wysokiej lub bardzo niskiej temperaturze. Grozi to ich zniekształceniem.
- Mając na sobie okulary 3D nie należy poruszać się po pomieszczeniu. Może to spowodować wypadek lub obrażenia ciała.
- Należy uważać, aby nie włożyć oprawek okularów 3D do oka.
- Osoby cierpiące na epilepsję (w tym padaczkę światłoczułą) lub choroby serca nie powinny oglądać treści 3D.

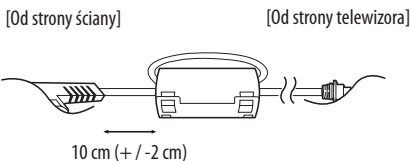
Przygotowanie

! UWAGA

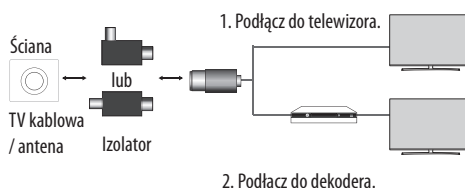
- Po pierwszym uruchomieniu telewizora od jego dostarczenia z fabryki inicjalizacja urządzenia może potrwać kilka minut.
- Telewizor użytkownika może różnić się od pokazanego na ilustracji.
- Menu ekranowe telewizora użytkownika może się nieco różnić od przedstawionego w tej instrukcji.
- Dostępne menu i opcje mogą być różne w zależności od używanego źródła sygnału wejściowego i modelu produktu.
- W przyszłości funkcjonalność tego telewizora może zostać rozszerzona o nowe funkcje.
- Zawartość opakowania z produktem może być różna w zależności od modelu.
- W związku z unowocześnieniem funkcji dane techniczne produktu i treści instrukcji obsługi mogą ulec zmianie bez wcześniejszego powiadomienia.
- W celu zapewnienia wygody połączeń przewody HDMI i urządzenia USB powinny mieć końcówki o grubości mniejszej niż 10 mm i szerokości mniejszej niż 18 mm. Jeśli przewód lub karta pamięci USB nie pasują do portu USB w telewizorze, użyj przewodu przedłużającego, który obsługuje standard USB 2.0.



- Należy korzystać z certyfikowanego przewodu z logo HDMI.
- W przypadku używania niecertyfikowanego przewodu HDMI może wystąpić problem z wyświetlaniem obrazu lub błąd połączenia. (Zalecane typy przewodu HDMI)
 - Przewód High-Speed HDMI™ (długości maksymalnie 3 m)
 - Przewód High-Speed HDMI™ z obsługą sieci Ethernet (długości maksymalnie 3 m)
- Jak korzystać z rdzenia ferrytowego (Zależnie od modelu)
 - Zastosuj rdzeń ferrytowy na przewodzie zasilającym w celu zmniejszenia zakłóceń elektromagnetycznych. Owiń przewód zasilający jeden raz wokół rdzenia ferrytowego.



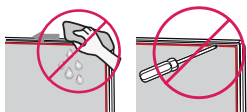
- Instrukcja podłączania izolatora anteny (Zależnie od modelu)
 - Tego urządzenia należy używać podczas instalacji telewizora w miejscu, w którym napięcie telewizora różni się od napięcia uziemienia sygnału anteny.
 - » Jeżeli napięcie telewizora różni się od napięcia uziemienia sygnału anteny, styk anteny może się nagrzewać, co grozi wypadkiem.
 - Usunięcie napięcia sieci elektroenergetycznej z anteny telewizora pozwala zwiększyć bezpieczeństwo podczas oglądania telewizji. Zaleca się zamontowanie izolatora na ścianie. Jeśli nie można zamontować izolatora na ścianie, należy zamontować go na telewizorze. Należy unikać odłączania izolatora anteny po jego zamontowaniu.
 - Przed rozpoczęciem instalacji należy upewnić się, że antena telewizora jest podłączona.



- Podłącz jeden koniec izolatora do wtyczki przewodu telewizyjnej kablowej/anteny, a drugi do telewizora lub dekodera.
- "Urządzenia podłączone do uziemienia ochronnego instalacji budynku za pośrednictwem sieci elektrycznej lub innego urządzenia mającego połączenie z uziemieniem oraz podłączone do systemu kablowej dystrybucji sygnału za pomocą przewodu koncentrycznego mogą w pewnych okolicznościach stwarzać zagrożenie pożarowe. Dlatego urządzenie należy podłączyć do systemu kablowej dystrybucji sygnału za pomocą urządzenia zapewniającego izolację elektryczną poniżej określonego zakresu częstotliwości (izolatora galwanicznego, zobacz normę EN 60728-11)."
- Podczas korzystania z izolatora antenowego może wystąpić niewielkie pogorszenie jakości sygnału.

PRZESTROGA

- Aby zapewnić maksymalne bezpieczeństwo i długi czas eksploatacji urządzenia, nie należy podłączać do niego żadnych niezatwierdzonych akcesoriów.
- Jakiegokolwiek szkody i obrażenia ciała spowodowane stosowaniem niezatwierdzonych akcesoriów nie są objęte gwarancją.
- Niektóre modele mają cienką folię zespoloną z ekranem. Folia tej nie wolno usuwać.
- W trakcie przymocowywania podstawy do telewizora — telewizor powinien być położony ekranem w dół na miękkiej lub płaskiej powierzchni, aby zmniejszyć ryzyko jego zarysowania.
- Wkręty powinny być poprawnie włożone i wystarczająco mocno dokręcone. (jeśli nie zostaną dokręcone wystarczająco mocno, telewizor może przechylać się do przodu po zamontowaniu.) Wkrętów nie należy dokręcać zbyt mocno, aby ich nie uszkodzić. Uszkodzenie wkrętów może uniemożliwić ich odpowiednie zamocowanie.
- Należy wyżyć nadmierną ilość wody lub środka czyszczącego ze szmatki.
- Nie należy rozpylać wody ani środków czyszczących bezpośrednio na ekran telewizora.
- Na suchą szmatkę należy rozpylić wodę lub środek czyszczący w ilości odpowiedniej do przetarcia ekranu.
- Podczas czyszczenia urządzenia należy uważać, aby żaden płyn ani przedmiot nie dostał się do przerwy między górną, lewą lub prawą stroną panelu a prowadnicą. (Zależnie od modelu)



Elementy do nabycia osobno

Elementy nabywane osobno mogą bez powiadomienia ulec zmianie lub modyfikacji w celu poprawy jakości. W celu nabycia tych akcesoriów należy skontaktować się z punktem zakupu urządzenia. Wymienione urządzenia współpracują jedynie z niektórymi modelami. Nazwa i wygląd modelu mogą ulec zmianie po zmianie funkcji produktu lub na skutek rozmaitych decyzji producenta.

(Zależnie od modelu)

AG-F*** Kinowe okulary 3D	AN-MR650 Pilot zdalnego sterowania Magic
AN-VC550 Inteligentne kamery	AG-F***DP Okulary do korzystania z funkcji Dual Play (Tryb dwu ekranów)

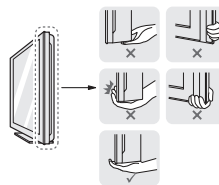
Podnoszenie i przenoszenie telewizora

Przed podjęciem próby przeniesienia lub podniesienia telewizora należy przeczytać poniższe informacje. Pomogą one uniknąć jego porysowania lub uszkodzenia, a także zapewnić bezpieczny transport nieZależnie od modelu i rozmiarów.

- Zaleca się przenoszenie telewizora w oryginalnym kartonie lub opakowaniu.
- Przed uniesieniem lub przeniesieniem telewizora należy odłączyć przewód zasilający i wszystkie inne przewody.
- Telewizor należy trzymać ekranem zwróconym na zewnątrz, aby zapobiec uszkodzeniu.



- Telewizor należy chwycić mocno u góry i u dołu ramy. Nie wolno go trzymać za część przezroczystą, głośnik ani kratkę głośnika.



- Duży telewizor powinien przenosić przynajmniej 2 osoby.
- Niosąc telewizor, należy go trzymać w sposób pokazany na poniższej ilustracji.



- Podczas transportu telewizora należy chronić go przed wstrząsami i nadmiernymi drganiami.
- Podczas transportu telewizora należy go trzymać w pozycji pionowej – nie wolno obracać go na bok ani pochylać w lewo lub w prawo.
- Nie należy używać nadmiernej siły wobec obudowy, ponieważ jej zginanie lub wyginanie może spowodować uszkodzenie ekranu.
- Podczas korzystania z telewizora należy uważać, aby nie uszkodzić wystających przycisków.

PRZESTROGA

- Należy unikać dotykania ekranu, ponieważ może to doprowadzić do jego uszkodzenia.
- Podczas przenoszenia telewizora nie trzymaj za uchwyty do przewodów. Uchwyty mogą pęknąć, a telewizor spaść, powodując obrażenia ciała u osób znajdujących się w pobliżu i uszkodzenie samego telewizora.

Korzystanie z przycisku

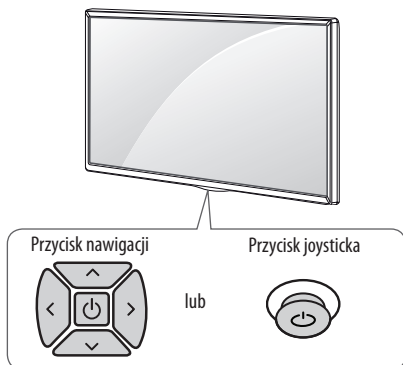
(Zależnie od modelu)

Funkcjami telewizora można w łatwy sposób sterować, naciskając lub przesuwając przycisk nawigacji/ przycisk joysticka.

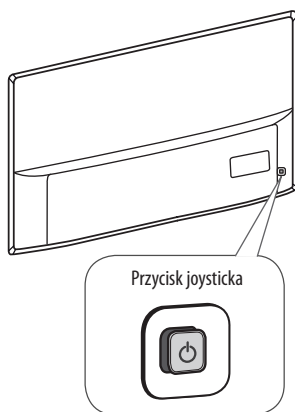
! UWAGA

- Urządzenia z serii 43/49UH60, 43/49UH61, 43/49UH62 nie mają funkcji joysticka, a jedynie przycisk włączania/wyłączania.

<Typ A>



<Typ B>



Podstawowe funkcje

			Włączenie (Naciśnij) Wyłączenie (Naciśnij i przytrzymaj) ¹
			Regulacja głośności
			Przełączanie programów

1 Spowoduje to zamknięcie wszystkich aktualnie otwartych aplikacji, oraz zatrzymanie nagrywania.

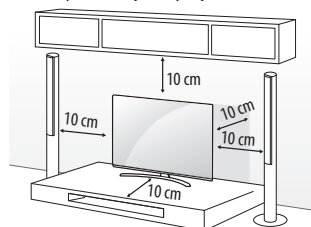
Dostosowywanie ustawień menu

Jeśli telewizor jest włączony, naciśnij przycisk jeden raz. Ustawienia menu można dostosować, naciskając lub przesuując przyciski.

	Wyłączenie zasilania.
	Zamknięcie menu ekranowych i powrót do trybu oglądania telewizyj.
	Zmiana źródła sygnału wejściowego.
	Dostęp do menu ustawień.

Montaż na płaskiej powierzchni

- 1 Podnieś telewizor i ustaw go na płaskiej powierzchni w pozycji pionowej.
 - Pozostaw co najmniej 10-centymetrowy odstęp od ściany w celu zapewnienia odpowiedniej wentylacji.



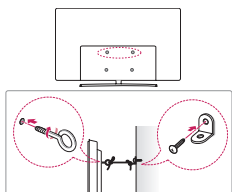
- 2 Podłącz przewód zasilający do gniazdka sieciowego.

! PRZESTROGA

- Telewizora nie wolno umieszczać w pobliżu źródeł ciepła ani na nich, ponieważ grozi to pożarem lub uszkodzeniem telewizora.

Mocowanie telewizora do ściany

(W niektórych modelach ta funkcja jest niedostępna.)



- 1 Włóż i dokręć śruby oczkowe lub uchwyty i śruby z tyłu telewizora.
 - Jeśli w miejscach, gdzie mają się znaleźć śruby oczkowe, są już wkręcone inne śruby, wykręć je.
- 2 Przymocuj uchwyty ściennie do ściany za pomocą śrub. Położenie uchwytów ściennych powinno odpowiadać pozycji śrub oczkowych wkręconych z tyłu telewizora.
- 3 Połącz śruby oczkowe z uchwytami ściennymi za pomocą napiętej, odpowiednio wytrzymałej linki. Linka powinna biec równoległe do podłogi.

PRZESTROGA

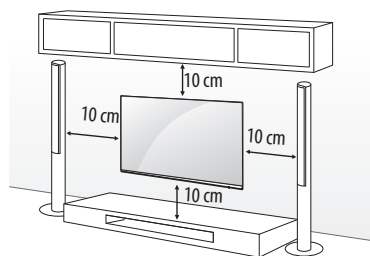
- Należy dopilnować, aby telewizor był zamontowany w sposób bezpieczny dla dzieci, a w szczególności uniemożliwiający jego przewrócenie, bądź próby wspinania się na niego przez dziecko.

UWAGA

- Do zamontowania telewizora należy użyć stolika lub półki wystarczająco dużych i mocnych, aby pomieścić urządzenie i wytrzymać jego ciężar.
- Śruby, uchwyty oraz linka nie są dołączone do telewizora. W sprawie zakupu dodatkowych akcesoriów prosimy skontaktować się z lokalnymi punktami sprzedaży.

Montaż na ścianie

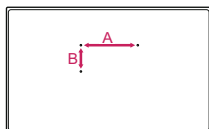
Uważnie przymocuj opcjonalny uchwyt ścienny do tyłu telewizora oraz do mocnej ściany prostopadłej do podłogi. Jeśli chcesz zawiesić telewizor na słabszych ścianach lub innych elementach, skonsultuj się z wykwalifikowanym technikiem. Firma LG zaleca przeprowadzenie montażu urządzenia na ścianie przez wykwalifikowanego instalatora. Zalecamy korzystanie z uchwytu ściennego firmy LG. Uchwyt ścienny firmy LG pozwala na łatwe ustawianie pozycji telewizora wraz z podłączonymi przewodami. W przypadku korzystania z uchwytu ściennego producenta innego niż firma LG należy wybrać uchwyt zapewniający odpowiednie zamocowanie urządzenia do ściany z wystarczającą ilością miejsca umożliwiającą podłączenie urządzeń zewnętrznych. Zaleca się podłączenie wszystkich kabli przed zamocowaniem uchwytu do ściany.



Wolno używać wyłącznie ściennego uchwytu montażowego i wkrętów spełniających wymagania standardu VESA. W tabeli poniżej podano standardowe wymiary zestawów do montażu ściennego.

Elementy do nabycia osobno (uchwyt ścienny)

Model	43UH60**	49/55UH60**
	43UH61**	49/55UH61**
	40/43UH62**	49/55UH62**
	40UH63**	50UH63**
	43UH65**	49/55UH65**
	43UH66**	49/55UH66**
	40/43UH67**	49/50/55UH67**
	43UH74**	49/55UH74**
	43UH75**	49/55UH75**
		49/55UH77**
		49/55UH79**
	49/55UH80**	
	49/55UH84**	
	49/55UH85**	
VESA (A x B) (mm)	200 x 200	300 x 300
Typ wkrętu	M6	M6
Liczba wkrętów	4	4
Uchwyt ścienny	LSW240B MSW240	LSW350B MSW240
Model	60/65UH60**	70UH63**
	60/65UH61**	75UH65**
	60/65UH62**	70UH67**
	58UH63**	70UH70**
	60/65UH65**	75UH77**
	60/65UH66**	75UH78**
	58/60/65UH67**	75UH80**
	60UH74**	75UH85**
	60/65UH75**	79/86UH95**
	60/65UH77**	
	60/65UH80**	
	60UH84**	
	60/65UH85**	
	VESA (A x B) (mm)	300 x 300
Typ wkrętu	M6	M8
Liczba wkrętów	4	4
Uchwyt ścienny	LSW350B	LSW640B
Model	55/65UH95**	
VESA (A x B) (mm)	300 x 200	
Typ wkrętu	M6	
Liczba wkrętów	4	
Uchwyt ścienny	OTW420B	

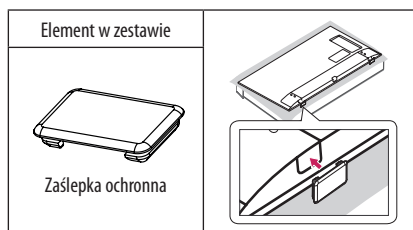
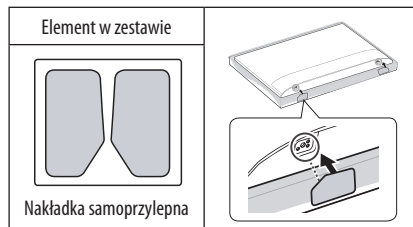
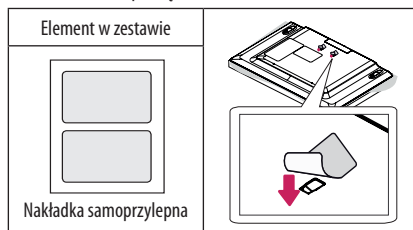


⚠ PRZESTROGA

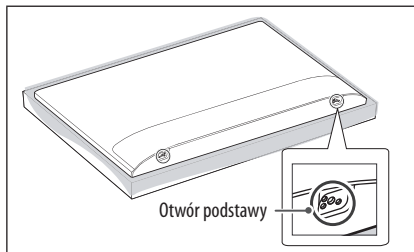
- Przed montażem telewizora na uchwycie ściennym należy zdemontować podstawę, wykonując instrukcje dotyczące jej montażu w odwrotnej kolejności.

! UWAGA

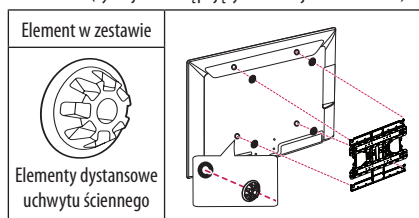
- Podczas instalacji uchwytu ściennego należy użyć samoprzylepnej nakładki lub zaślepki ochronnej dostarczonej w zestawie. Samoprzylepna nakładka lub zaślepka ochronna mają za zadanie zabezpieczenie otworu przed kurzem i brudem. (Tylko jeśli nakładka lub zaślepka są dostarczone w zestawie)



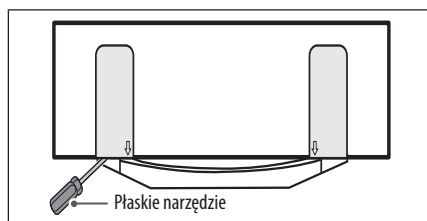
- Podczas instalacji uchwyty ściennego zaleca się zabezpieczenie otworu podstawy taśmą, aby zapobiec przedostawaniu się do środka kurzu i owadów. (Zależnie od modelu)



- Aby dostosować kąt nachylenia telewizora w pionie, montując telewizor na uchwycie ściennym, należy włożyć elementy dystansowe uchwytu ściennego do otworów montażowych w telewizorze. (Tylko jeśli następujący element jest w zestawie)



- W zależności od kształtu podstawy do zdjęcia pokrywy podstawy użyj płaskiego narzędzia, tak jak pokazano na ilustracji poniżej. (np. płaskiego śrubokrętu) (Tylko jeśli następujący element jest w zestawie)



Podłączanie urządzeń (informacje)

Do telewizora można podłączać różne urządzenia. Funkcja przełączania trybów sygnału wejściowego pozwala wybrać konkretne urządzenie zewnętrzne, które będzie używane w danym momencie. Więcej informacji o podłączaniu urządzeń zewnętrznych można znaleźć w ich instrukcjach obsługi.

Telewizor współpracuje między innymi z następującymi urządzeniami zewnętrznymi: odbiorniki sygnału HD, odtwarzacze DVD, magnetowidy, systemy audio, urządzenia pamięci masowej USB, komputery, konsole do gier.

! UWAGA

- Sposób podłączania urządzenia zewnętrznego może się różnić w zależności od modelu.
- Urządzenia zewnętrzne można podłączać do dowolnego odpowiedniego gniazda w telewizorze.
- W przypadku nagrywania programu telewizyjnego przy użyciu nagrywarki DVD lub magnetowidu wejściowy przewód sygnału telewizyjnego należy podłączyć do telewizora za pośrednictwem tego urządzenia. Więcej informacji o nagrywaniu znajdziesz w instrukcji podłączonego urządzenia.
- Informacje na temat obsługi urządzenia zewnętrznego można znaleźć w jego instrukcji obsługi.
- Konsolę do gier należy podłączyć do telewizora za pomocą przewodu dołączonego do konsoli.
- W trybie PC mogą pojawiać się zakłócenia przy niektórych rozdzielczościach, pionowych wzorach lub ustawieniach kontrastu i jasności. Należy wówczas spróbować ustawić dla trybu PC inną rozdzielczość, zmienić częstotliwość odświeżania obrazu lub wyregulować w menu OBRAZ jasność i kontrast, aż obraz stanie się czysty.
- W trybie PC niektóre ustawienia rozdzielczości mogą nie działać poprawnie w zależności od karty graficznej.
- W przypadku odtwarzania w komputerze materiałów w jakości ULTRA HD obraz lub dźwięk mogą być sporadycznie zakłócone w zależności od wydajności komputera. (Zależnie od modelu)

Podłączanie anteny

Telewizor należy podłączyć do ściennego gniazdka antenowego za pomocą przewodu antenowego RF (75 Ω).

- Aby korzystać z więcej niż dwóch odbiorników telewizyjnych, należy użyć rozdzielacza sygnału antenowego.
- Jeżeli jakość obrazu jest niska, należy zainstalować odpowiedni wzmacniacz sygnału w celu jej poprawienia.
- Jeżeli jakość obrazu jest niska podczas korzystania z anteny, spróbuj dostosować kierunek ustawienia anteny.
- Przewód antenowy i konwerter nie są dostarczane w zestawie.
- Obsługa dźwięku telewizji cyfrowej: MPEG, Dolby Digital, Dolby Digital Plus, HE-AAC
- W przypadku lokalizacji, która znajduje się poza zasięgiem transmisji ULTRA HD, telewizor nie może odbierać bezpośredniej transmisji ULTRA HD. (Zależnie od modelu)

Podłączanie anteny satelitarnej

(Tylko odbiorniki telewizji satelitarnej)

Telewizor należy podłączyć do anteny satelitarnej, umieszczając przewód RF anteny satelitarnej (75 Ω) w gnieździe anteny satelitarnej telewizora.

Podłączanie modułu CI

(Zależnie od modelu)

Umożliwia oglądanie programów kodowanych (płatnych) w trybie telewizji cyfrowej.

- Dopilnuj, aby moduł CI był prawidłowo umieszczony w gnieździe karty PCMCIA. Nieprawidłowe umieszczenie modułu może być przyczyną uszkodzenia telewizora i gniazda karty PCMCIA.
- Jeśli telewizor nie odtwarza obrazu ani dźwięku w przypadku podłączenia modułu CI+CAM, należy skontaktować się z operatorem usługi transmisji naziemnej/kablowej/satelitarnej.

Podłączanie urządzeń USB

Niektóre koncentratory USB mogą nie być obsługiwane. Jeżeli urządzenie USB podłączone za pomocą koncentratora USB nie zostanie wykryte, podłącz je do portu USB telewizora.

Podłączanie innych urządzeń

Podłącz urządzenie zewnętrzne do telewizora. Aby uzyskać jak najlepszą jakość obrazu i dźwięku, podłącz urządzenie zewnętrzne do telewizora, używając przewodu HDMI. Zestaw nie zawiera dodatkowego przewodu.

-  →  →  → **Ogólne** → **HDMI ULTRA HD Deep Colour**

- **Wł.** : obsługa formatu 4K — 50/60 Hz (4:4:4, 4:2:2, 4:2:0)

- **Wył.** : obsługa formatu 4K — 50/60 Hz 8 bitów (4:2:0)

Jeśli urządzenie podłączone do portu Wejście obsługuje również ULTRA HD Deep Colour, obraz może być wyraźniejszy. Jednak jeśli urządzenie nie obsługuje tej opcji, może nie działać prawidłowo. W takim przypadku podłącz urządzenie do innego portu HDMI lub zmień ustawienia **HDMI ULTRA HD Deep Colour** odbiornika TV na **Wył.**

(Ta funkcja jest dostępna tylko w niektórych modelach, które obsługują standard ULTRA HD Deep Colour.)

! UWAGA

- Obsługiwane formaty dźwięku HDMI :
Dolby Digital (32 kHz, 44,1 kHz, 48 kHz),
DTS (44,1 kHz, 48 kHz),
PCM (32 kHz, 44,1 kHz, 48 kHz, 96 kHz, 192 kHz)
(Zależnie od modelu)

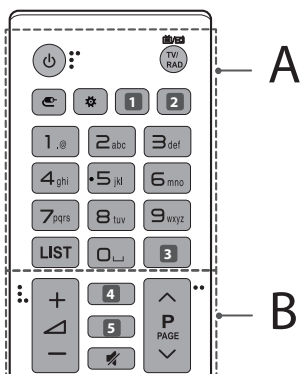
Pilot zdalnego sterowania

Opisy zamieszczone w tej instrukcji dotyczą przycisków dostępnych na pilocie zdalnego sterowania. Zaleca się uważne przeczytanie instrukcji i użytkowanie telewizora w prawidłowy sposób.

W celu włożenia baterii należy otworzyć pokrywę komory baterii, włożyć baterie (1,5 V AAA) zgodnie z oznaczeniami ⊕ i ⊖ na etykiecie w komorze baterii, a następnie zamknąć pokrywę komory baterii. W celu wyjęcia baterii należy wykonać czynności takie, jak przy ich wkładaniu, ale w odwrotnej kolejności.

Upewnij się, iż pilot jest skierowany w stronę czujnika zdalnego sterowania w telewizorze.

(Zależnie od modelu)



A

⏻ (ZASILANIE) Włączanie i wyłączanie telewizora.

TV/RAD Wybór funkcji radia, telewizji analogowej lub cyfrowej.

📶 (WEJŚCIE) Zmiana źródła sygnału wejściowego.

⚙️ (Szybkie ustawienia) Dostęp do menu szybkich ustawień.

1, 2 LIVE ZOOM Powiększenie wybranego obszaru umożliwiają oglądanie go w trybie pełnoekranowym. (Zależnie od modelu)

1, 2 ⓘ INFO Wyświetlanie informacji o aktualnym programie i ustawieniach ekranu. (Zależnie od modelu)

1 🔍 (WYSZUKIWANIE) Wyszukiwanie materiałów takich jak programy telewizyjne, filmy i inne pliki wideo lub wyszukiwanie w Internecie przez wpisanie wyrażen w polu wyszukiwania. (Zależnie od modelu)

2 SUBTITLE Wyświetlanie napisów w trybie cyfrowym zgodnie z preferencjami. (Zależnie od modelu)

Przyciski numeryczne Wprowadzanie cyfr.

LIST Dostęp do listy zapisanych programów.

⏏️ (Spacja) Wstawienie spacji za pomocą klawiatury ekranowej.

3 GUIDE Wyświetlanie przewodnika po programach. (Zależnie od modelu)

3 Q.VIEW Powrót do poprzednio oglądanego programu. (Zależnie od modelu)

B

4 ⓘ INFO Wyświetlanie informacji o aktualnym programie i ustawieniach ekranu. (Zależnie od modelu)

4, 5 🔍 (WYSZUKIWANIE) Wyszukiwanie materiałów takich jak programy telewizyjne, filmy i inne pliki wideo lub wyszukiwanie w Internecie przez wpisanie wyrażen w polu wyszukiwania. (Zależnie od modelu)

4, 5 GUIDE Wyświetlanie przewodnika po programach. (Zależnie od modelu)

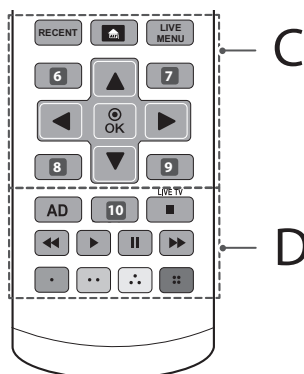
5 3D Wyświetlanie obrazu w trybie 3D. (Zależnie od modelu)

🔊 (WYCISZENIE) Wyciszenie wszystkich dźwięków.

+ 🔊 Regulacja głośności.

^ P v Przewijanie zapisanych programów lub kanałów.

^ PAGE v Przejście do poprzedniego lub następnego ekranu.



C

RECENT Wyświetla dotychczasową historię.

🏠 (MENU GŁÓWNE) Dostęp do menu głównego.

LIVE MENU Wyświetla listy: Kanały i Polecane. (Zależnie od modelu)

6, 8 BACK Powrót do poprzedniego poziomu menu. (Zależnie od modelu)

6, 7, 8, 9 Kolorowe przyciski **TEXT, T.OPT** Dostęp do specjalnych funkcji w niektórych menu. (Zależnie od modelu)

7, 9 EXIT Zamknięcie menu ekranowych i powrót do trybu oglądania telewizji. (Zależnie od modelu)

Przyciski nawigacji (w górę/w dół/w lewo/w prawo)

Przewijanie pozycji menu i ustawień.

⊙ OK Wybór menu i ustawień oraz zatwierdzanie wyboru.

D

AD Naciśnięcie przycisku AD powoduje włączenie funkcji opisu dźwiękiem.

10 ●REC/* Uruchamianie nagrywania i wyświetlanie menu nagrywania. (Tylko model Time Machine^{Ready} przystosowany do obsługi) (Zależnie od modelu)

10 LIVE ZOOM Powiększenie wybranego obszaru umożliwiają oglądanie go w trybie pełnoekranowym. (Zależnie od modelu)

10 APP/* Umożliwia wybór pozycji dostępnych w menu telewizji MHP. (Zależnie od modelu)

LIVE TV Powrót do trybu LIVE TV.

Przyciski sterowania Sterowanie treściami multimedialnymi.

Kolorowe przyciski Dostęp do specjalnych funkcji w niektórych menu.

(●): Czerwony, (●●): Zielony, (●●): Żółty, (●●): Niebieski)

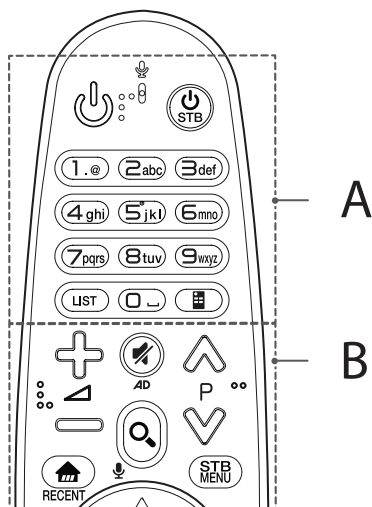
Funkcje pilota magic

(Zależnie od modelu)

Kiedy pojawi się komunikat „Bateria pilota Magic bliska wyczerpania. Wymień baterie.”, należy wymienić baterie.

W celu włożenia baterii otwórz pokrywę komory baterii, włóż baterie (1,5 V AA) zgodnie z oznaczeniami ⊕ i ⊖ na etykiecie w komorze baterii, a następnie zamknij pokrywę komory baterii. Pilota należy kierować w stronę czujnika zdalnego sterowania w telewizorze. W celu wyjęcia baterii należy wykonać czynności takie, jak przy ich wkładaniu, ale w odwrotnej kolejności.

POLSKI



A

(ZASILANIE) Włączanie i wyłączanie telewizora.

STB (ZASILANIE DEKODERA) Umożliwia włączenie lub wyłączenie dekodera przez dodanie go do pilota uniwersalnego telewizora.

Przyciski numeryczne Wprowadzanie cyfr.

LIST Dostęp do zapisanych kanałów i listy programów.

(Spacja) Wstawienie spacji za pomocą klawiatury ekranowej.

(Pilot ekranowy) Wyświetlenie pilota ekranowego.

* W niektórych regionach umożliwia uzyskanie dostępu do menu pilota uniwersalnego. (Zależnie od modelu)

B

+ **Regulacja głośności.**

P **Przewijanie zapisanych programów lub kanałów.**

(WYCISZENIE) Wyciszenie wszystkich dźwięków.

* Naciśnięcie i przytrzymanie przycisku **AD** powoduje włączenie funkcji audiodeskrpcji. (Zależnie od modelu)

(WYSZUKIWANIE) Wyszukiwanie materiałów takich jak programy telewizyjne, filmy i inne pliki wideo lub wyszukiwanie w Internecie przez wpisanie wyrażen w polu wyszukiwania.

(Rozpoznawanie głosu)

(Zależnie od modelu)

Do korzystania z funkcji rozpoznawania głosu wymagane jest połączenie z siecią.

1 Naciśnij przycisk rozpoznawania głosu.

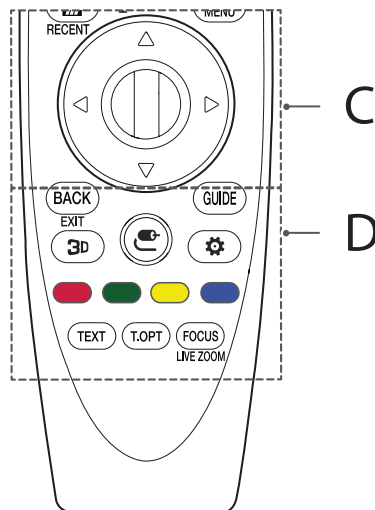
2 Po wyświetleniu okna wyszukiwania głosowego na ekranie telewizora wypowiedz polecenie.

(MENU GŁÓWNE) Dostęp do menu głównego.

RECENT Wyświetla dotychczasową historię.

STB MENU Wyświetlanie menu głównego dekodera.

* Gdy nie są oglądane programy z dekodera, w menu dekodera wyświetlany jest ekran dekodera.



C

Ⓞ **Przycisk kółka (OK)** Aby wybrać menu, wciśnij środek przycisku kółka. Przycisk kółka umożliwia także zmianę programów.

△▽◀▶ (w górę / w dół / w lewo / w prawo) Aby przewijać menu, naciśnij przycisk w górę, w dół, w lewo lub w prawo. Jeśli podczas korzystania z kursora naciśniesz przyciski △▽◀▶, kursor zniknie z ekranu, a pilot Magic będzie działał jak zwykły pilot. Aby ponownie wyświetlić kursor na ekranie, potrząśnij pilotem Magic na boki.

D

BACK Powrót do poprzedniego poziomu menu.

EXIT Zamknięcie wszystkich menu ekranowych i powrót do ostatnio oglądanego programu.

GUIDE Wyświetlanie przewodnika po programach.

3D Wyświetlanie obrazu w trybie 3D. (Tylko modele 3D)

Ⓜ (**WEJŚCIE**) Zmiana źródła sygnału wejściowego.

* Naciśnięcie i przytrzymanie przycisku Ⓜ powoduje wyświetlenie listy wszystkich zewnętrznych źródeł sygnału.

⚙️ (**Szybkie ustawienia**) Dostęp do menu szybkich ustawień.

* Naciśnięcie i przytrzymanie przycisku szybkich ⚙️ powoduje wyświetlenie menu **Wszystkie ustawienia**.

Kolorowe przyciski Dostęp do specjalnych funkcji w niektórych menu. (Ⓜ: Czerwony, Ⓜ: Zielony, Ⓜ: Żółty, Ⓜ: Niebieski)

Kolorowe przyciski (TEXT, T.OPT) Dostęp do specjalnych funkcji w niektórych menu.

FOCUS Umożliwia powiększanie obszaru wskazanego pilotem.

LIVE ZOOM Powiększenie wybranego obszaru umożliwia oglądanie go w trybie pełnoekranowym.

Rejestrowanie pilota Magic

Rejestracja pilota Magic

Przed rozpoczęciem korzystania z pilota Magic należy sparować go z telewizorem.

1 Włóż baterie do pilota Magic i włącz telewizor.

2 Skieruj pilota Magic w stronę telewizora i naciśnij przycisk

Ⓞ **Przycisk kółka (OK)** na pilocie.

* Jeśli rejestracja pilota Magic nie powiedzie się, należy wyłączyć telewizor i ponowić próbę.

Wyrejestrowanie pilota Magic

Naciśnij jednocześnie przyciski **BACK** i **MENU GŁÓWNE** i przytrzymaj je przez około 5 sekund, aby zresetować pilota Magic sparowanego z telewizorem.

* Naciśnięcie i przytrzymanie przycisku **GUIDE** umożliwi natychmiastowe anulowanie rejestracji pilota Magic i ponowną rejestrację.

Licencje

Dostępne licencje mogą się różnić w zależności od modelu. Więcej informacji o licencjach zamieszczono na stronie www.lg.com.



(Tylko modele UH95**, UH85**, UH77**, 75UH78**, 70UH70**)

POLSKI

Informacja dotycząca oprogramowania open source

Zawarty w tym produkcie kod źródłowy podlegający licencjom GPL, LGPL, MPL i innym licencjom open source można pobrać ze strony internetowej <http://opensource.lge.com>.

Oprócz kodu źródłowego ze strony można pobrać warunki wszystkich wymienionych licencji, zastrzeżenia gwarancyjne i informacje o prawach autorskich.

Firma LG Electronics może udostępnić kod źródłowy na płycie CD-ROM za opłatą pokrywającą koszty takiej dystrybucji (w tym koszty nośników, transportu i obsługi) na wniosek przesłany na adres opensource@lge.com. Oferta jest ważna przez okres trzech (3) lat od daty zakupu produktu.

Konfiguracja zewnętrznego urządzenia sterującego

Informacje potrzebne do konfiguracji zewnętrznego urządzenia sterującego można znaleźć na stronie www.lg.com.

Rozwiązywanie problemów

Nie można sterować telewizorem przy użyciu pilota zdalnego sterowania.

- Sprawdź czujnik zdalnego sterowania na urządzeniu i spróbuj ponownie.
- Sprawdź, czy między urządzeniem a pilotem nie ma przeszkód blokujących przesłanie sygnału.
- Sprawdź, czy baterie są sprawne, i czy są poprawnie włożone (⊕ do ⊕, ⊖ do ⊖).

Nie widać obrazu i nie słychać dźwięku.

- Sprawdź, czy urządzenie jest włączone.
- Sprawdź, czy przewód zasilający jest podłączony do gniazdka elektrycznego.
- Sprawdź działanie gniazdka sieciowego, podłączając do niego inne urządzenia.

Telewizor nieoczekiwanie się wyłącza.

- Sprawdź ustawienia zasilania. Być może nastąpiła przerwa w zasilaniu.
- Sprawdź w ustawieniach opcji **Timery**, czy nie włączono funkcji **Drzemka / Wyłącz zasilanie timerem**.
- Sprawdź, czy funkcja **Automatyczne wyłączenie** została aktywowana w menu **Ogólne** -> **Tryb Eco**. (Zależnie od modelu)
- Jeśli włączony telewizor nie odbiera żadnego sygnału przez 15 minut, zostaje automatycznie wyłączony.

Podczas podłączania do komputera (HDMI) wyświetlany jest komunikat „No signal” (Brak sygnału) lub „Invalid Format” (Nieprawidłowy format).

- Wyłącz i włącz telewizor za pomocą pilota.
- Odłącz i ponownie podłącz przewód HDMI.
- Ponownie uruchom komputer, gdy telewizor jest włączony.

Dane techniczne

Specyfikacja urządzeń bezprzewodowych

- Z uwagi na to, że kanały pasma mogą różnić się w zależności od kraju, użytkownik nie może zmienić bądź regulować częstotliwości pracy. Produkt został skonfigurowany zgodnie z tabelą częstotliwości dla danego regionu.
- Podczas montażu lub użytkowania urządzenia nie należy zbliżać się do niego na odległość mniejszą niż 20 cm.

(Tylko modele UH60**, UH61**, UH62**)

Dane techniczne bezprzewodowego modułu LAN (TWFM-B006D)	
Standard	IEEE802.11a/b/g/n
Zakres częstotliwości	Moc wyjściowa (maks.)
2400–2483,5 MHz	14 dBm
5150–5250 MHz	12,5 dBm
5725–5850 MHz (Poza terytorium Unii Europejskiej)	15,5 dBm

(Tylko modele UH63**, UH65**, UH66**, UH67**, UH70**, UH74**, UH75**, UH77**, UH78**, UH79**, UH80**, UH84**, UH85**, UH95**)

Specyfikacja urządzeń bezprzewodowych (LGSBWAC61)	
Karta sieciowa wi-fi (IEEE 802.11a/b/g/n/ac)	
Zakres częstotliwości	Moc wyjściowa (maks.)
2400–2483,5 MHz	15,5 dBm
5150–5725 MHz	17,5 dBm
5725–5850 MHz (Poza terytorium Unii Europejskiej)	8,0 dBm
Bluetooth	
Zakres częstotliwości	Moc wyjściowa (maks.)
2400–2483,5 MHz	10 dBm

* Standard „IEEE802.11ac” nie jest dostępny we wszystkich krajach.

Moduł CI (dł. x wys. x szer.)		100,0 mm x 55,0 mm x 5,0 mm
Środowisko	Temperatura w miejscu eksploatacji	Od 0 °C do 40 °C
	Wilgotność w miejscu eksploatacji	Poniżej 80 %
	Temperatura w miejscu przechowywania	Od -20 °C do 60 °C
	Wilgotność w miejscu przechowywania	Poniżej 85 %

(W zależności od kraju)

	Telewizja cyfrowa			Telewizja analogowa
	Telewizja satelitarna	Telewizja naziemna	Telewizja kablowa	Telewizja naziemna / Telewizja kablowa
System telewizji	DVB-S/S2*	DVB-T DVB-T2*	DVB-C	PAL/SECAM B/G, D/K, I, SECAM L
Zasięg kanału (pasmo)	950 ~ 2150 Mhz	VHF III : 174 ~ 230 Mhz UHF IV : 470 ~ 606 Mhz UHF V : 606 ~ 862 Mhz S pasmo II : 230 ~ 300 Mhz S pasmo III : 300 ~ 470 Mhz	46 ~ 862 Mhz	46 ~ 862 Mhz
Maksymalna liczba zapisanych programów	6000	3000		
Impedancja anteny zewnętrznej	75 Ω			

* Tylko modele obsługujące tryb DVB-T2/C/S2.

POLSKI