

PODRĘCZNIK UŻYTKOWNIKA

Panel dźwiękowy

Proszę dokładnie przeczytać ten podręcznik przed rozpoczęciem użytkowania zestawu i zachować go na przyszłość.

MODEL
SH2 (SH2, SPH2B-P)



Informacja dot. bezpieczeństwa



OSTROŻNIE: ABY ZREDUKOWAĆ RYZYKO PORAŻENIA PRĄDEM ELEKTRYCZNYM, NIE NALEŻY SAMODZIELNIE ZDEJMOWAĆ POKRYWY (LUB TYLNEJ POKRYWY).

Symbol błyskawicy w trójkącie informuje użytkownika o obecności niez izolowanego, niebezpiecznego napięcia elektrycznego wewnątrz produktu, które powoduje znaczące zagrożenie porażeniem elektrycznym.



Symbol wykrzyknika w trójkącie informuje użytkownika o obecności ważnych instrukcji dot. obsługi i konserwacji (serwisowania) w dokumentacji dołączonej do urządzenia.



OSTRZEŻENIE: CHRONIĆ URZĄDZENIE PRZED DESZCZEM I WILGOCIĄ, ABY UNIKNĄĆ POŻARU LUB PORAŻENIA PRĄDEM.

UWAGA: To urządzenie nie może być wystawione na działanie wody (kapiącej lub rozpryskiwanej) i nie należy kłaść na nim przedmiotów wypełnionych cieczą, takich jak wazon.

OSTRZEŻENIE: Nie instalować urządzenia w przestrzeni zamkniętej, jak np. półki z książkami itd.

OSTROŻNIE : W pobliżu tego urządzenia nie wolno używać produktów wysokiego napięcia. (np. elektryczna packa na muchy). Urządzenie może ulec ustercie z powodu przeskoku napięcia.

OSTROŻNIE: Nie stawiać na urządzeniu źródeł otwartego ognia, takich jak zapalone świece.

OSTROŻNIE: Nie zastaniać otworów wentylacyjnych. Instalować zgodnie z zaleceniami producenta. Szczeliny i otwory wentylacyjne w obudowie, zapewniają niezawodną pracę urządzenia i chronią go przed przegrzaniem. Nie należy kłaść urządzenia na łóżku, sofie, dywanie lub na innej podobnej powierzchni, która mogłaby doprowadzić do zatkania tych otworów. Nie należy umieszczać urządzenia w zabudowie izolującej, takiej jak półki na książki, stojaki, chyba że zostanie zapewniona odpowiednia wentylacja lub jest to zgodne z instrukcją producenta.

Uwaga dotycząca przewodu zasilania

Dla większości urządzeń zalecane jest, aby były podłączone do osobnego obwodu;

to znaczy do pojedynczego gniazdka, które zasilają tylko dane urządzenie i nie ma innych wyjść lub odgałęzień. Dla pewności sprawdzić stronę ze specyfikacjami technicznymi w niniejszej instrukcji obsługi. Nie przeciążać gniazdek zasilających. Przeciążone, luźne, uszkodzone lub przepalone gniazdka, kable zasilające lub przedłużające stwarzają zagrożenie. Jakakolwiek z powyższych sytuacji może być przyczyną porażenia prądem lub pożaru. Raz na jakiś czas należy sprawdzać przewód zasilający urządzenia i jeżeli pojawią się oznaki uszkodzenia lub przetarcia się, odłączyć go, zaprzestać korzystania z urządzenia i wymienić przewód w autoryzowanym serwisie. Zabezpieczyć przewód zasilania przed fizycznym lub mechanicznym niewłaściwym użytkowaniem, tj. przed skręcaniem, zapętlaniem, zaciskaniem, przytrząskiwaniem drzwiami lub przekraczaniem. Należy zwrócić szczególną uwagę na wtyczki, gniazdka ściennie oraz miejsce, w którym przewód łączy się z urządzeniem. Wtyczka zasilania jest odłączana. W przypadku zagrożenia, wtyczka zasilania musi być łatwo dostępną.

INFORMACJA: Oznaczenia odnośnie bezpieczeństwa, identyfikacja produktu oraz napięcie zasilania patrz główna etykieta znajdującą się na spodzie lub w innym miejscu urządzenia.

Niniejsze urządzenie posiada przenośną baterię lub akumulator.

Bezpieczny sposób wyjmowania baterii lub akumulatora z urządzenia: Usunąć starą baterię i postępować w odwrotnej kolejności niż przy montażu. Aby uniknąć zanieczyszczenia środowiska oraz możliwego zagrożenia zdrowia człowieka i zwierząt, należy zutylizować stare baterie w odpowiedni sposób, czyli zanieść je w miejsce przyjmowania zużytych baterii. Nie należy wyrzucać zużytych baterii wraz z innymi odpadami. Zaleca się korzystać z lokalnych, darmowych systemów zwrotu zużytych baterii i akumulatorów. Baterie nie mogą być wystawiane na nadmierne ciepło, jak np. promienie słoneczne, ogień itp.

Symbole

~	Dotyczy prądu zmiennego (AC).
---	Dotyczy prądu stałego (DC).
☐	Dotyczy urządzeń klasy II.
⏻	Dotyczy stanu gotowości.
I	Dotyczy stanu „WŁĄCZONY” (zasilanie).
⚡	Dotyczy niebezpiecznego napięcia.

Utylizacja starego urządzenia



1. Symbol przekreślonego pojemnika na odpady na kółkach oznacza, że produkty elektroniczne lub elektroniczne (WEEE) należy zutylizować poza obiegami odpadów komunalnych.
2. Stare produkty elektroniczne mogą zawierać niebezpieczne substancje. Właściwa utylizacja starego urządzenia pozwoli uniknąć potencjalnych negatywnych skutków dla środowiska i zdrowia. Stare urządzenie może zawierać części wielokrotnego użytku, które mogą zostać wykorzystane do naprawy innych produktów lub inne wartościowe materiały, które można przetworzyć, aby oszczędzać zasoby naturalne.
3. Możesz zanieść urządzenie do sklepu, w którym zostało kupione lub skontaktować się z lokalnym urzędem gospodarki odpadami, aby uzyskać informacje o najbliższym punkcie zbiórki WEEE. Aby uzyskać aktualne informacje z zakresu gospodarki odpadami obowiązującej w Twoim kraju, odwiedź stronę <http://www.lg.com/global/sustainability/environment/take-back-recycling/global-network-europe> (plik PDF : „For more information about how to recycle LG products in your country.”)

Postępowanie ze zużytymi bateriami/akumulatorami



Pb

1. Jeśli w skład baterii wchodzi powyżej 0,0005% rtęci, 0,002% kadmu lub 0,004% ołowiu, symbol ten może występować wraz z oznaczeniami symboli chemicznych rtęci (Hg), kadmu (Cd) lub ołowiu (Pb).
2. Zabrania się wyrzucania zużytych baterii/akumulatorów razem ze zwykłymi odpadami komunalnymi. Powinny one zostać przekazane do punktów zbiórki odpadów wyznaczonych przez władze lokalne.
3. Odpowiednie postępowanie ze zużytymi bateriami/akumulatorami zapobiega potencjalnym negatywnym konsekwencjom dla środowiska naturalnego i zdrowia ludzi i zwierząt.
4. Szczegółowe informacje dotyczące sposobu postępowania ze zużytymi bateriami/akumulatorami można uzyskać we właściwym urzędzie miejskim, przedsiębiorstwie utylizacji odpadów lub sklepie, w którym został nabyty produkt. (<http://www.lg.com/global/sustainability/environment/take-back-recycling/global-network-europe>)

Deklaracja zgodności

CE 0197

Niniejszym LG Electronics European Shared Service Center B.V. deklaruje, że urządzenie Pasek dźwiękowy jest zgodne z wymaganiami oraz innymi stosownymi postanowieniami Dyrektywy 1999/5/EC. Kompletną Deklarację zgodności można zażądać pod następującym adresem pocztowym:

LG Electronics European Shared Service Center B.V.
Krijgsman 1
1186 DM Amstelveen
The Netherlands

lub można o nią poprosić na naszej specjalnej stronie internetowej DoC:

<http://www.lg.com/global/support/cedoc/cedoc#>

Urządzenie to wykorzystuje łączność szerokopasmową 2,4 GHz i przeznaczone jest do użytkowania we wszystkich krajach członkowskich UE oraz EFTA.

Spis treści

1 Na początek

- 2 Informacja dot. bezpieczeństwa
- 6 Unikalne funkcje
- 6 Wstęp
- 6 – Symbole zastosowane w niniejszej instrukcji
- 6 Akcesoria
- 7 Pilot zdalnego sterowania
- 8 Panel przedni
- 9 Panel tylny
- 10 Instalacja panelu dźwiękowego

2 Przetwarzanie

- 11 Podłączanie subwoofera
- 11 – Podłączanie subwoofera do urządzenia
- 11 Podłączenia do Twojego telewizora
- 11 – Za pomocą kabla OPTYCZNEGO
- 12 Podłączenie sprzętu opcjonalnego
- 12 – Podłączenie gniazda Optical In

3 Obsługiwanie

- 13 Działanie
- 13 – DRC (Kontrola dynamiki sygnału)
- 13 – Chwilowe wyłączenie dźwięku
- 13 – Automatyczne wyłączenie LED
- 13 – Korzystanie z pilota telewizora
- 14 – AUTOMATYCZNE Wł./Wył. ZASILANIA
- 14 – Automatyczna zmiana funkcji
- 15 – LG Sound Sync
- 16 Korzystanie z technologii BLUETOOTH®
- 16 – Słuchanie muzyki zapisanej na urządzeniach BLUETOOTH
- 17 Korzystanie z aplikacji BLUETOOTH
- 17 – Instalacja aplikacji „Music Flow Bluetooth” na urządzeniu BLUETOOTH
- 18 – Aktywacja Bluetooth za pomocą aplikacji „Music Flow Bluetooth”
- 19 Regulacja dźwięku
- 19 – Ustawianie efektów dźwiękowych
- 19 – Ustawienia poziomów głośnika niskotonowego

4 Rozwiązywanie problemów

- 20 Rozwiązywanie problemów
- 21 UWAGI dla użycia bezprzewodowego

5 Załącznik

- 22 Znaki handlowe i licencje
- 23 Specyfikacje
- 24 Konserwacja
- 24 – Obchodzenie się z urządzeniem

1

2

3

4

5

Unikalne funkcje

1 Automatyczne wyłączenie zasilania

Urządzenie ma funkcję samodzielnego wyłączenia się w celu zmniejszenia zużycia energii.

Funkcja LG Sound Sync

Sterowanie poziomem głośności urządzenia za pomocą pilota zdalnego sterowania telewizora LG kompatybilnego z funkcją synchronizacji dźwięku LG.

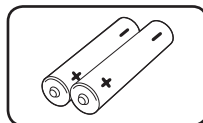
Aksesoria

Proszę sprawdzić i zidentyfikować dostarczone akcesoria.

Projekt i specyfikacje akcesoriów mogą ulec zmianom bez powiadomienia.



Pilot zdalnego sterowania (1)



Baterie (2)

Wstęp

Symbole zastosowane w niniejszej instrukcji

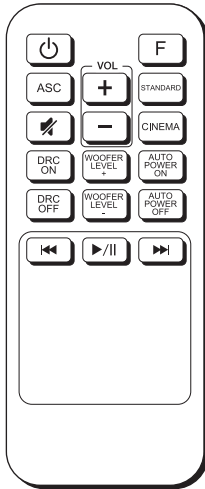
! Uwaga

Wskazuje specjalne uwagi i cechy eksploatacyjne.

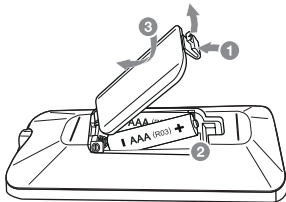
! Ostrożnie

Wskazuje uwagi, których nieprzestrzeganie może doprowadzić do uszkodzeń.

Pilot zdalnego sterowania



Wymiana baterii



Zdejmij pokrywę baterii znajdującą się z tyłu pilota zdalnego sterowania i włóż baterię z prawidłowo ustawionymi biegunami \oplus i \ominus .

⏻ (Zasilanie) : Włączanie WŁ. lub wyłączenie WYŁ. urządzenia.

F : Przełączanie między źródłami wejściowymi.

ASC : Wybór trybu dźwiękowego ASC (adaptacyjne sterowanie dźwiękiem)

STANDARD : Wybór trybu dźwiękowego STANDARD.

CINEMA : Wybór trybu dźwiękowego CINEMA.

🔊 (wycisz) : Wyciszenie dźwięku.

VOL \pm : Regulacja głośności.

DRC ON/OFF :

- Włącza lub wyłącza funkcję DRC. (Patrz strona 13.)
- Sterowanie urządzeniem przy pomocy pilota od telewizora. (Patrz strona 13.)

WOOFER LEVEL \pm : Regulacja poziomu dźwięku subwoofera.

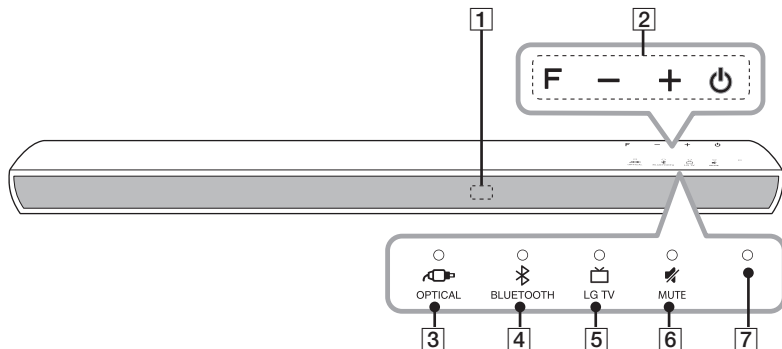
AUTO POWER ON/OFF :

- Włącza lub wyłącza funkcję automatycznego włączania/wyłączania AUTO POWER. (Patrz strona 14.)
- Włącza lub wyłącza funkcję automatycznego wyłączenia LED. (Patrz strona 13.)

$\text{⏮} / \text{⏭}$ (pomiń) : Szybkie przeskakiwanie do tyłu/przodu w trybie **Bluetooth**.

$\text{▶} / \text{⏸}$ (Odtwarzanie/Pauza) : Uruchamianie odtwarzania/pauzy w trybie **Bluetooth**.

Panel przedni



1 Czujnik pilota

2 F (Funkcja)

Wybór funkcji oraz źródła dźwięku.

—/+ (Głośność)

Regulacja poziomu głośności.

⏻ (Zasilanie)

Uruchamianie lub przełączanie na tryb gotowości.

! Uwaga

Środki ostrożności dotyczące używania przycisków dotykowych

- Przyciski te należy dotykać czystymi i suchymi rękami.
- W środowisku wilgotnym, należy przed użyciem wytrzeć przyciski.
- Nie wolno za mocno naciskać przycisków dotykowych.
- Jeżeli przycisk zostanie naciśnięty za mocno, może to spowodować jego uszkodzenie.
- Aby przycisk działał poprawnie wystarczy go dotknąć.
- Należy uważać, aby nie dotykać przycisków dotykowych materiałami przewodzącymi. Może to spowodować powstanie usterek.

3 OPTICAL LED

4 BLUETOOTH LED

5 LG TV LED

6 MUTE LED

7 Wskaźnik LED trybu czuwania

Zapala się na czerwono, gdy aktywny jest tryb czuwania.

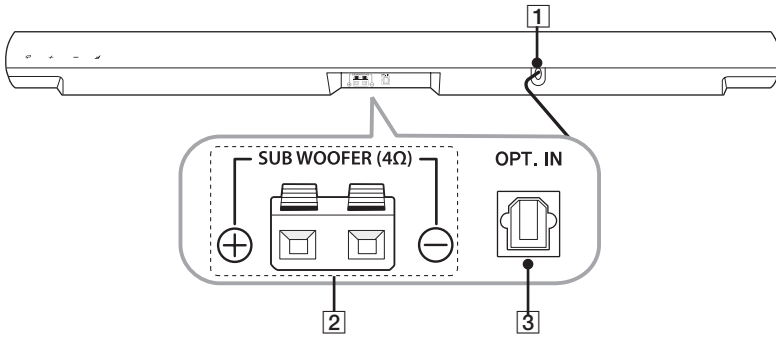
! Uwaga

- Można sprawdzić aktualne działanie przy pomocy kontrolki LED.



- Urządzenie wyłącza kontrolkę LED, jeżeli żaden przycisk nie zostanie naciśnięty przez 20 sekund. Aby włączyć kontrolkę LED, należy naciśnąć dowolny przycisk (za wyjątkiem przycisku zasilania).
- Po naciśnięciu dowolnego przycisku, kontrolka LED gotowości miga szybko.
- Kontrolka LED **Bluetooth** miga po wybraniu funkcji **Bluetooth**. Po podłączeniu urządzenia **Bluetooth**, włącza się kontrolka LED.
- Po tym jak urządzenie osiągnie głośność maksymalną lub minimalną, kontrolka LED gotowości włączy się na 2 sekundy.
- Po naciśnięciu przycisku **Wycisz** (wycisz), kontrolka LED gotowości miga powoli.
- Kontrolka LED Optical zamiga dwa razy oraz włączy się gdy wybrana zostanie funkcja LG Sound Sync (optycznie).

Panel tylny



1 Kabel zasilania

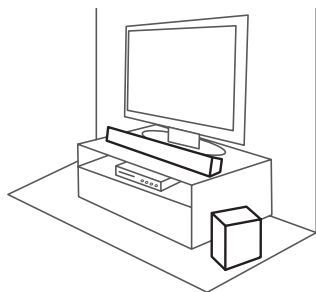
2 Złącze SUB WOOFER(4Ω)

3 OPT. IN : Wejście optyczne

Instalacja panelu dźwiękowego

Możesz słuchać dźwięku, podłączając urządzenie do innego urządzenia: telewizora, odtwarzacza Blu-ray, odtwarzacza DVD itp.

Umieść urządzenie przed telewizorem i podłącz je do wybranego przez siebie urządzenia.
(Patrz strony 11 - 12)



! Ostrożnie

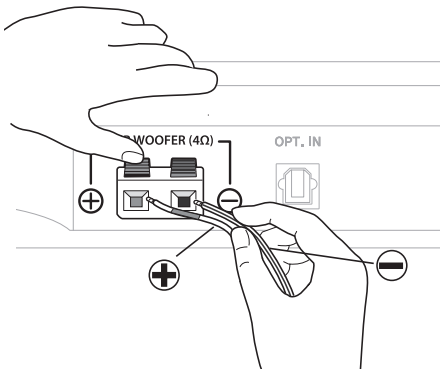
- Dla uzyskania najlepszej wydajności połączenia bezprzewodowego, takiego jak **Bluetooth**, nie instaluj urządzenia na metalowych meblach, ponieważ komunikacja bezprzewodowa odbywa się za pośrednictwem modułu znajdującego się na spodzie urządzenia.
- Należy uważać, aby nie zarysować powierzchni urządzenia/sub-woofera podczas instalacji lub przenoszenia.
- Podczas przenoszenia głośnika niskotonowego (Sub Woofer) należy zachować ostrożność. Głośnik jest z tyłu otwarty. Nie wolno dotykać otwartej części głośnika.

Podłączanie subwoofera

Podłączanie subwoofera do urządzenia

Aby podłączyć kabel do urządzenia, wciśnij palcem plastikową klapkę, aby otworzyć styki terminala. Wsuń przewód i zwolnij klapkę.

Podłącz czarny koniec przewodu do styku oznaczonego znakiem - (minus), a drugi koniec do styku (czerwona rurka) oznaczonego znakiem + (plus).



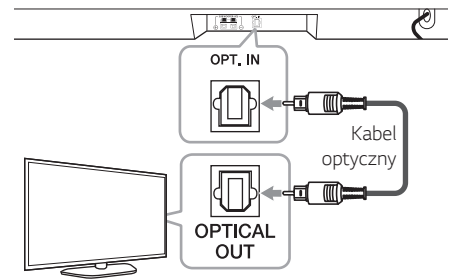
! Ostrożnie

- Nie wolno wkładać przewodu głośnikowego zbyt daleko do złącza. Należy upewnić się, że odsłonięta część przewodu styka się ze złączem.
- Należy używać tylko głośników dostarczonych razem z urządzeniem. Używanie innych głośników może być przyczyną usterek.

Podłączenia do Twojego telewizora

Za pomocą kabla OPTYCZNEGO

- Podłącz gniazdo OPT. IN znajdujące się z tyłu urządzenia do gniazda OPTICAL OUT na telewizorze za pomocą kabla OPTYCZNEGO.



- Wybierz optyczne źródło wejściowe OPTICAL naciskając przycisk F.

! Uwaga

- Przed podłączeniem kabla optycznego, należy upewnić się, że zdjęto zatyczkę ochronną.
- Dźwięk pochodzący z telewizora będzie słychać poprzez głośniki tego urządzenia. W przypadku niektórych modeli telewizorów, należy w jego menu wybrać głośniki zewnętrzne. (Więcej informacji patrz instrukcja obsługi telewizora.)
- Ustaw wyjście dźwięku na Telewizor aby słuchać dźwięku przez to urządzenie :
Menu ustawień Telewizora → [Dźwięk] → [Wyjście dźwięku Telewizora] → [Zewnętrzny głośnik (Optyczny)]
- Szczegóły menu ustawień Telewizora różnią się w zależności od producenta i modelu Telewizora.

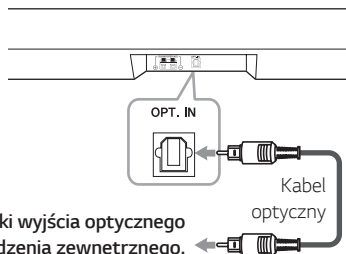
Podłączenie sprzętu opcjonalnego

2

Przetwarzanie

Podłączenie gniazda Optical In

Podłącz wyjście optyczne urządzeń zewnętrznych do złącza optycznego OPT. IN.



1. Połącz gniazdo optyczne urządzenia OPT. IN z gniazdem optycznym telewizora (lub urządzenia cyfrowego itp.).
2. Wybierz optyczne źródło wejściowe OPTICAL naciskając przycisk **F**.
3. Słuchaj dźwięku.



Uwaga



Przed podłączeniem kabla optycznego, należy upewnić się, że zdjęto zatyczkę ochronną.

Działanie

DRC (Kontrola dynamiki sygnału)

Dzięki tej opcji dźwięk staje się czystszy po ściszeniu, ponadto zapobiega ona gwałtownemu wzrostowi dźwięku. (tylko Dolby Digital). Można włączyć lub wyłączyć tę funkcję przy pomocy **DRC ON/OFF**.

Chwilowe wyłączenie dźwięku

Naciśnij  (wycisz), aby wyciszyć urządzenie. Aby anulować, naciśnij ponownie  (wycisz) na pilocie zdalnego sterowania lub zmień poziom głośności.

Automatyczne wyłączenie LED

Urządzenie wyłącza kontrolkę LED, jeżeli żaden przycisk nie zostanie naciśnięty przez 20 sekund.

Naciśnij i przytrzymaj przycisk **AUTO POWER ON** przez około 2 sekundy, aby włączyć funkcję automatycznego wyłączenia LED (domyślnie: WŁ).

Aby wyłączyć funkcję, naciśnij i przytrzymaj na 2 sekundy przycisk **AUTO POWER OFF**.

Korzystanie z pilota telewizora

Możesz sterować niektórymi funkcjami tego urządzenia za pomocą pilota do swojego telewizora nawet jeżeli jest to produkt innej firmy. Funkcje, które można kontrolować to głośność oraz wyciszenie.

Naciśnij i przytrzymaj przycisk **DRC ON** na pilocie przez około 2 sekundy.

Aby wyłączyć funkcję, naciśnij i przytrzymaj przycisk **DRC OFF** przez około 2 sekundy.

! Uwaga

- Obsługiwane marki telewizorów

LG	Panasonic	Philips	Samsung
Sharp	Sony	Toshiba	Vizio

- Upewnij się, że wyjście dźwięku telewizora ustawione jest na [Głośnik zewnętrzny]
- W zależności od pilota, funkcja ta może nie działać prawidłowo.
- Funkcja ta nie działa z pilotem typu magic od telewizora LG.
- Funkcja ta może nie działać prawidłowo, jeżeli używana jest funkcja LG Sound Sync.

AUTOMATYCZNE WYŁĄCZANIE

W przypadku gdy główne urządzenie nie jest podłączone do urządzenia zewnętrznego i nie będzie używane przez 20 minut, wyłączy się samoistnie w celu zmniejszenia zużycia energii.

Jak rozłączyć połączenie z siecią bezprzewodową lub urządzenie bezprzewodowe

Wyłączyć funkcję **AUTOMATYCZNE WŁ/WYŁ** i wyłączyć urządzenie.

AUTOMATYCZNE WŁ./WYŁ. ZASILANIA

To urządzenie uruchamia się automatycznie po wykryciu źródła wejściowego: Optycznego, LG TV lub **Bluetooth**.

Kiedy włączasz telewizor lub podłączane jest urządzenie zewnętrzne, to urządzenie rozpoznaje sygnał wejściowy i wybiera odpowiednią funkcję. Można wtedy słuchać dźwięku z urządzenia.

Jeżeli spróbujesz podłączyć urządzenie **Bluetooth**, jednostka ta włączy się oraz połączy urządzenie **Bluetooth**.

Funkcja ta włącza się lub wyłącza przy każdym naciśnięciu **AUTO POWER ON/OFF**.

! Uwaga

- Po tym jak urządzenie zostało włączone przy pomocy funkcji **AUTO POWER**, zostanie automatycznie wyłączone, jeżeli przez pewien okres czasu nie będzie sygnału z telewizora podłączonego przy pomocy **LG Sound Sync** (Optycznie/Bezprzewodowo).
- Po tym jak urządzenie zostało włączone przy pomocy funkcji **AUTO POWER**, zostanie automatycznie wyłączone, jeżeli przez pewien czas nie będzie sygnału z urządzenia zewnętrznego.
- Jeżeli wyłączysz urządzenie bezpośrednio, nie może ono być włączone automatycznie przez funkcję **AUTO POWER**. Jednakże urządzenie może być włączone przez funkcję **AUTO POWER**, gdy sygnał optyczny dojdzie po 5 sekundach braku sygnału.
- Funkcja ta może nie działać w zależności od podłączonego urządzenia.
- Jeżeli rozłączysz połączenie **Bluetooth** na tym urządzeniu, niektóre urządzenia **Bluetooth** będą wciąż próbowały podłączyć się do niego. W związku z tym zalecane jest rozłączenie połączenia przed wyłączeniem urządzenia.
- Po włączeniu urządzenia po raz pierwszy, funkcja automatycznego włączania/wyłączania będzie aktywna.
- Aby korzystać z tej funkcji, jednostka główna musi być zarejestrowana w liście urządzeń parowanych **Bluetooth**.
- Można ustawić funkcję **AUTO POWER** tylko, gdy urządzenie jest włączone.

Automatyczna zmiana funkcji

To urządzenie rozpoznaje sygnał wejściowy, taki jak źródło optyczne, **Bluetooth** i LG TV i automatycznie zmienia na odpowiednią funkcję.

Kiedy wykryty zostanie sygnał optyczny

Kiedy uruchamiasz urządzenie zewnętrzne podłączone do tego urządzenia za pomocą kabla optycznego, to urządzenie zmienia funkcję na połączenie optyczne. Można wtedy słuchać dźwięku z urządzenia.

Kiedy podłączasz urządzenie BLUETOOTH

Kiedy podłączasz urządzenie **Bluetooth** do tego urządzenia, wybrana zostaje funkcja **Bluetooth**. Odtwarzaj swoją muzykę na urządzeniu **Bluetooth**.

Kiedy dociera sygnał z LG TV

Po włączeniu telewizora LG podłączonego przez **LG Sound Sync** (połączenie bezprzewodowe), urządzenie to zmieni funkcję na telewizor LG. Będzie słychać dźwięk pochodzący z telewizora.

! Uwaga

Aby zmienić na funkcję połączenia optycznego, musi minąć 5 sekund bez sygnału.

LG Sound Sync



Możesz sterować niektórymi funkcjami tego urządzenia za pomocą pilota do swojego telewizora z LG Sound Sync. Jest kompatybilne z telewizorem LG, który obsługuje LG Sound Sync. Upewnij się, że na telewizorze jest logo LG Sound Sync.

Funkcje możliwe do sterowania przy pomocy pilota telewizora LG: Zwiększanie/zmniejszanie głośności, wyciszanie

Szczegóły na temat funkcji LG Sound Sync patrz instrukcja obsługi telewizora.

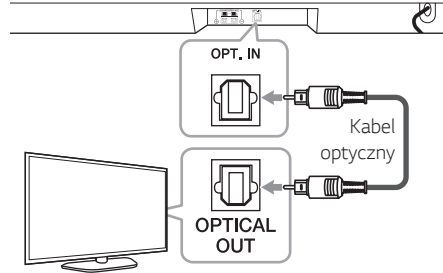
Wykonaj jedno z poniższych podłączeń w zależności od możliwości swojego sprzętu.

! Uwaga

- W czasie użytkowania LG Sound Sync możesz również korzystać z pilota zdalnego sterowania tego urządzenia. Ponowne użycie pilota od telewizora spowoduje zsynchronizowanie tego urządzenia z telewizorem.
- W przypadku nieudanego połączenia, sprawdź stan telewizora i wyłącz go.
- W przypadku stosowania LG Sound Sync sprawdź stan tego urządzenia oraz połączenia w poniższych przypadkach.
 - Wyłącz urządzenie.
 - Zmiana funkcji na inną.
 - Odłączenie przewodu optycznego.
 - Rozłączenie połączenia bezprzewodowego spowodowanego zakłóceniami lub odległością.
- Czas wyłączenia tego urządzenia może być różny w zależności od twojego telewizora, jeżeli ustawisz funkcję AUTO POWER na Włączona.
- Menu ustawień telewizora różni się w zależności od modelu.

Połączenie przewodowe

1. Połącz urządzenie z telewizorem LG za pomocą przewodu optycznego.



2. Ustaw wyjście dźwięku na Telewizor aby słuchać dźwięku przez to urządzenie :
Menu ustawień Telewizora → [Dźwięk] → [Wyjście dźwięku Telewizora] → [LG Sound Sync (Optyczny)]
3. Włącz zasilanie urządzenia, naciskając na pilocie przycisk **F** (Zasilanie).
4. Wybierz optyczne źródło wejściowe OPTICAL naciskając przycisk **F**.

Połączenie bezprzewodowe

1. Włącz zasilanie urządzenia, naciskając na pilocie przycisk **F** (Zasilanie).
2. Wybierz źródło wejściowe LG TV naciskając przycisk **F**.
3. Ustaw wyjście dźwięku na Telewizor aby słuchać dźwięku przez to urządzenie :
Menu ustawień Telewizora → [Dźwięk] → [Wyjście dźwięku Telewizora] → [LG Sound Sync (Optyczny)]

! Uwaga

- Jeżeli wyłączysz urządzenie bezpośrednio, przy pomocy przycisku **F** (Zasilanie), synchronizacja LG Sound Sync (Bezprzewodowa) zostanie rozłączona. Aby ponownie korzystać z tej funkcji, należy ponownie połączyć telewizor oraz niniejsze urządzenie.
- Menu ustawień telewizora różni się w zależności od modelu.

Korzystanie z technologii BLUETOOTH®

Informacje o BLUETOOTH

Bluetooth to technologia komunikacji bezprzewodowej krótkiego zasięgu.

Może dojść do przerwania dźwięku, jeżeli wystąpią zakłócenia od innych fal elektronicznych, które pracują na tej samej częstotliwości lub po połączeniu urządzeń **Bluetooth** w sąsiadujących pomieszczeniach.

Łączenie indywidualnych urządzeń z bezprzewodowej technologii **Bluetooth** nie wiąże się z żadnymi opłatami. Telefon komórkowy z technologią bezprzewodową **Bluetooth** może być obsługiwany przez Cascade, jeżeli połączenie było nawiązane przez technologię bezprzewodową **Bluetooth**.

- Dostępne urządzenia: Telefon komórkowy, MP3, Laptop, PDA itp.
- Wersja: 4.0
- Kodowanie: SBC

Profile BLUETOOTH

W celu korzystania z technologii bezprzewodowej **Bluetooth**, urządzenia te muszą obsługiwać niektóre profile. To urządzenie jest kompatybilne z następującymi profilem.

A2DP (zaawansowany profil dystrybucji audio)

Słuchanie muzyki zapisanej na urządzeniach BLUETOOTH

Parowanie urządzenia z urządzeniem BLUETOOTH

Przed rozpoczęciem procedury parowania, upewnij się, że funkcja **Bluetooth** jest włączona w urządzeniu **Bluetooth**. Szczegółowe informacje na ten temat można znaleźć w instrukcji obsługi urządzenia **Bluetooth**. Po zakończeniu operacji parowania nie trzeba jej wykonywać ponownie.

1. Wybierz źródło wejściowe BLUETOOTH naciskając przycisk **F**. Miga kontrolka LED BLUETOOTH.
2. Uruchom urządzenie **Bluetooth** i wykonaj operację parowania. Podczas wyszukiwania tego urządzenia przez urządzenie **Bluetooth**, na ekranie urządzenia **Bluetooth** może pojawić się lista znalezionych urządzeń w zależności od typu urządzenia **Bluetooth**. Urządzenie będzie widoczne jako „LG SH2 (XX)”.

! Uwaga

- XX oznacza dwa ostatnie znaki adresu **Bluetooth**. Jeśli na przykład adres Bluetooth urządzenia to 9C:02:98:4A:F7:08, na urządzeniu **Bluetooth** wyświetli się „LG SH2 (08)”.
 - Sposoby parowania mogą się różnić pomiędzy niektórymi urządzeniami w zależności od typu urządzenia bezprzewodowego. W razie potrzeby wprowadź kod PIN (0000).
3. Po prawidłowym połączeniu jednostki z urządzeniem **Bluetooth** zaświeci się dioda LED trybu BLUETOOTH.
 4. Słuchanie muzyki. Aby odtwarzać muzykę zapisaną na urządzeniu **Bluetooth**, zapoznaj się z instrukcją obsługi urządzenia **Bluetooth**.

! Uwaga

- Podczas korzystania z technologii **Bluetooth**, urządzenie zewnętrzne **Bluetooth** musi znajdować się jak najbliżej i odległość tą należy zachować. Jednakże połączenie może nie działać prawidłowo w następujących przypadkach:
 - Pomiedzy jednostką a urządzeniem zewnętrznym **Bluetooth** znajduje się przeszkoda.
 - W pobliżu znajduje się urządzenie korzystające z tej samej częstotliwości, co **Bluetooth** jak np. sprzęt medyczny, kuchenka mikrofalowa lub sieć bezprzewodowa LAN.
- Po ponownym uruchomieniu urządzenia należy jeszcze raz połączyć urządzenie **Bluetooth**.
- Dźwięk może być przerwany na skutek zakłócenia połączenia przez inne fale elektroniczne.
- Nie można sterować urządzeniem **Bluetooth** za pomocą tego urządzenia.
- Parowanie jest ograniczone tylko do jednego urządzenia **Bluetooth** przypadającego na jedną jednostkę, natomiast multiparowanie nie jest obsługiwane.
- W zależności od typu urządzenia, w niektórych przypadkach użycie funkcji **Bluetooth** może okazać się niemożliwe.
- Można korzystać z połączenia bezprzewodowego **Bluetooth** do połączenia smartfonu, odtwarzacza MP3, notebooka, itp.
- Im większa jest odległość pomiędzy jednostką a urządzeniem **Bluetooth**, tym niższa jest jakość dźwięku.
- Połączenie **Bluetooth** zostanie rozłączone, gdy jednostka zostanie wyłączona lub urządzenie zewnętrzne **Bluetooth** znajdzie się za daleko.
- Jeżeli połączenie **Bluetooth** zostanie rozłączone, należy je uruchomić ponownie.
- W przypadku braku połączenia **Bluetooth** miga dioda LED BLUETOOTH.
- Podczas gdy urządzenie **Bluetooth** (urządzenie iOS itp.) jest podłączone do tej jednostki, poziom głośności może być pomiędzy nimi zsynchronizowany.
- Można sterować urządzeniem **Bluetooth** przy pomocy przycisków pilota ◀◀/▶▶ (pomini) oraz ▶/|| (odtwarzanie/pauza).

Korzystanie z aplikacji BLUETOOTH

! Uwaga

Tylko system operacyjny Android współpracuje z aplikacją „Music Flow Bluetooth” dla tego urządzenia.

Informacje o aplikacji „Music Flow Bluetooth”

Aplikacja „Music Flow Bluetooth” przynosi zestaw nowych funkcji do twojego urządzenia.

Aby cieszyć się nowymi funkcjami należy pobrać i zainstalować aplikację „Music Flow Bluetooth”.

Instalacja aplikacji „Music Flow Bluetooth” na urządzeniu BLUETOOTH

Istnieją dwie możliwości instalacji aplikacji „Music Flow Bluetooth” na Twoim Urządzeniu **Bluetooth**.

Zainstaluj aplikację „Music Flow Bluetooth” korzystając z kodu QR

1. Zainstaluj aplikację „Music Flow Bluetooth” przy użyciu kodu QR. Użyj oprogramowania skanującego aby zeskanować kod QR.



2. Dotknij ikonę aby zainstalować.
3. Dotknij ikonę aby pobrać.

! Uwaga

- Należy upewnić się, że urządzenie **Bluetooth** jest połączone z Internetem.
- Należy upewnić się, że urządzenie **Bluetooth** posiada aplikację skanującą kody. Jeśli urządzenie nie posiada takiej aplikacji, należy pobrać ją z "Google Android Market (Google Play Store)".
- W zależności od obszaru kod QR może nie działać.

Zainstaluj aplikację „Music Flow Bluetooth” przez „Google Android Market (Google Play Store)”

1. Naciśnij ikonę „Google Android Market (Google Play Store)”.
2. W pasku wyszukiwania wpisz „Music Flow Bluetooth” i wyszukaj.
3. W wynikach wyszukiwania znajdź i dotknij „Music Flow Bluetooth” aby rozpocząć pobieranie aplikacji **Bluetooth**.
4. Dotknij ikonę aby zainstalować.
5. Dotknij ikonę aby pobrać.

! Uwaga

- Należy upewnić się, że urządzenie **Bluetooth** jest połączone z Internetem.
- Upewnij się, że twoje urządzenie e **Bluetooth** posiada aplikację „Google Android Market (Google Play Store)”

Aktywacja Bluetooth za pomocą aplikacji „Music Flow Bluetooth”

Aplikacja „Music Flow Bluetooth” pomaga połączyć urządzenie **Bluetooth** z tym urządzeniem.

1. Dotknij ikonę aplikacji „Music Flow Bluetooth” na ekranie głównym aby uruchomić aplikację „Music Flow Bluetooth”, i przejść do głównego menu.
2. Naciśnij [Menu] i wybierz odpowiednią jednostkę.
3. Aby uzyskać szczegóły dotyczące obsługi, naciśnij [Ustawienia] oraz [Pomoc].

! Uwaga

- Aplikacja „Music Flow Bluetooth” dostępna będzie dla poniższych wersji oprogramowania;
 - System Operacyjny Android Wersja 4.0.3 (lub późniejsza)
- W przypadku korzystania z aplikacji „Music Flow Bluetooth” do obsługi urządzenia mogą wystąpić pewne różnice pomiędzy aplikacją „Music Flow Bluetooth” i dostarczonym pilotem zdalnego sterowania. W takim wypadku należy użyć dostarczonego pilota zdalnego sterowania.
- W zależności od urządzenia **Bluetooth**, aplikacja „Music Flow Bluetooth” może nie działać poprawnie.
- Po połączeniu aplikacji „Music Flow Bluetooth” można odtwarzać muzykę z twojego urządzenia. W takim przypadku powtórz procedurę łączenia.
- Jeżeli korzystasz z innych aplikacji lub zmieniasz ustawienia twojego urządzenia **Bluetooth** podczas korzystania z „Music Flow Bluetooth”, aplikacja „Music Flow Bluetooth” może nie działać prawidłowo.
- Jeżeli aplikacja „Music Flow Bluetooth” nie działa prawidłowo, sprawdź urządzenia **Bluetooth** oraz połączenie aplikacji „Music Flow Bluetooth” i spróbuj połączyć ponownie.
- W zależności od systemu operacyjnego smartfona, mogą zachodzić pewne różnice w działaniu „Music Flow Bluetooth”.
- Nawet jeżeli połączenie **Bluetooth** zostanie rozłączone, można używać aplikacji „Music Flow Bluetooth” do zmiany funkcji.
- Funkcje dodatkowe aplikacji „Music Flow Bluetooth” mogą nie działać w zależności od odległości pomiędzy jednostką a urządzeniem **Bluetooth** oraz warunków łączności bezprzewodowej.

Regulacja dźwięku

Ustawianie efektów dźwiękowych

Ten system posiada określoną ilość wcześniej ustawianych pól dźwięków surround. Przy pomocy przycisków trybów dźwiękowych można wybrać odpowiedni tryb dźwiękowy.

Efekt dźwiękowy	Opis
ASC (adaptacyjne sterowanie dźwiękiem)	Analizuje w czasie rzeczywistym jakość sygnału wejściowego oraz optymalizuje dźwięk w zależności od zawartości.
STANDARD	Możesz cieszyć się zoptymalizowanym dźwiękiem.
CINEMA	Umożliwia uzyskanie bardziej głębokiego i kinowego dźwięku przestrzennego.

! Uwaga

- W niektórych trybach, z pewnych głośników nie będzie się wydobywał dźwięk lub będzie bardzo cichy. Zależy to od trybu dźwięku oraz jego źródła - nie jest to usterka.
- Po zmianie źródła sygnału wejściowego lub w niektórych przypadkach nawet po zmianie ścieżki/pliku może być konieczne ponowne ustawienie trybu dźwięku.

Ustawienia poziomów głośnika niskotonowego


Można ustawić poziom dźwięku dla głośnika niskotonowego.

Naciśnij **WOOFER LEVEL** \pm lub **WOOFER LEVEL** --- w celu regulacji poziomu dźwięku.

! Uwaga

Po tym jak głośnik niskotonowy osiągnie głośność maksymalną lub minimalną, kontrolka LED gotowości włączy się na 2 sekundy na urządzeniu głównym.

Rozwiązywanie problemów

PROBLEM	ROZWIĄZANIE I NAPRAWA
Urządzenie nie działa prawidłowo.	<ul style="list-style-type: none"> Wyłącz zasilanie tego urządzenia i podłączonego urządzenia zewnętrznego (Telewizor, Głośnik basowy, Odtwarzacz DVD, Wzmacniacz, itp.) a następnie włącz je ponownie. Odłącz przewód zasilania od tego urządzenia i podłączonego urządzenia zewnętrznego (Telewizor, Głośnik basowy, Odtwarzacz DVD, Wzmacniacz, itp.) a następnie spróbuj podłączyć ponownie. Poprzednie ustawienie może nie zostać zapisane, jeżeli urządzenie zostanie wyłączone.
Brak zasilania	<ul style="list-style-type: none"> Przewód zasilający jest odłączony. Podłączyć kabel zasilania. Sprawdzić stan, uruchamiając inne urządzenia elektroniczne.
Brak dźwięku	<ul style="list-style-type: none"> Wybrano niewłaściwe źródło sygnału wejściowego. Należy sprawdzić źródło sygnału wejściowego i wybrać poprawne źródło. Funkcja wyciszenia jest aktywna. Naciśnąć  (wycisz) lub wyregulować poziom głośności, aby anulować funkcję wyciszenia. Podczas korzystania z połączenia z zewnętrznym urządzeniem (dekoder tv, urządzenie Bluetooth itp.) ustaw poziom głośności urządzenia.
Brak dźwięku głośnika niskotonowego	<ul style="list-style-type: none"> Połącz urządzenie i subwoofer. (Patrz strona 11.)
Brak wyświetlania	<ul style="list-style-type: none"> Aktywowana jest funkcja automatyczne wyłączenie LED. Naciśnij dowolny przycisk, aby sprawdzić aktualny tryb lub wyłącz funkcję automatycznego wyłączenia LED. (Patrz strona 13.)
Pilot zdalnego sterowania nie działa poprawnie.	<ul style="list-style-type: none"> Pilot zdalnego sterowania znajduje się za daleko od urządzenia. Używać pilota w odległości do 7 m. Na drodze pomiędzy pilotem a urządzeniem znajduje się przeszkoda. Usunąć przeszkodę. Baterie w pilocie zdalnego sterowania są wyczerpane. Wymień baterie na nowe.
Funkcja AUTO POWER nie działa.	<ul style="list-style-type: none"> Sprawdź podłączenie urządzenia zewnętrznego np. TV, Odtwarzacz DVD/Blu-Ray lub urządzenie Bluetooth. Funkcja ta może nie działać w zależności od podłączonego urządzenia.
LG Sound Sync nie działa.	<ul style="list-style-type: none"> Sprawdź, czy twój Telewizor LG obsługuje LG Sound Sync. Sprawdź podłączenie LG Sound Sync (Optyczny lub bezprzewodowy). Sprawdź ustawienia dźwięku Telewizora i tego urządzenia.

PROBLEM	ROZWIĄZANIE I NAPRAWA
<p>Jeżeli czujesz, że dźwięk emitowany z urządzenia jest niski.</p>	<p>Należy zapoznać się z podanymi poniżej szczegółowymi informacjami i dopasować ustawienia urządzenia zgodnie z nimi.</p> <ul style="list-style-type: none"> • Zmień stan funkcji DRC z [ON] na [OFF] za pomocą pilota zdalnego sterowania. • Przy panelu dźwiękowym podłączonym do telewizora zmień ustawienie AUDIO DIGITAL OUT (WYJŚCIA CYFROWEGO AUDIO) w menu ustawień telewizora z [PCM] na [AUTO] lub [BITSTREAM]. • Przy panelu dźwiękowym podłączonym do Odtwarzacza zmień ustawienie AUDIO DIGITAL OUT (WYJŚCIA CYFROWEGO AUDIO) w menu ustawień odtwarzacza z [PCM] na [PRIMARY PASS-THROUGH] lub [BITSTREAM]. • Zmień ustawienie Audio DRC w menu Odtwarzacza na [OFF].

UWAGI dla użycia bezprzewodowego

PROBLEM	ROZWIĄZANIE I NAPRAWA
<p>Mogą występować zakłócenia w komunikacji bezprzewodowej.</p>	<ul style="list-style-type: none"> • Komunikacja bezprzewodowa może nie działać prawidłowo w obszarze słabego sygnału. • Dla uzyskania optymalnej wydajności, proszę nie instalować urządzenia na meblach metalowych.
<p>W takich przypadkach urządzenie Bluetooth może nie działać prawidłowo lub powodować zakłócenia.</p>	<ul style="list-style-type: none"> • Gdy jakkolwiek część twojego ciała wejdzie w kontakt z nadajnikiem/odbiornikiem urządzenia Bluetooth lub systemem nagłośnienia. • Jeżeli występuje przeszkoda / ściana lub urządzenie jest zainstalowane w odosobnionym miejscu. • Jeżeli inne urządzenie (sieć bezprzewodowa LAN, urządzenie medyczne lub kuchenka mikrofalowa) korzysta z tej samej częstotliwości należy zapewnić, aby odległość od takiego urządzenia była jak największa. • W przypadku systemu Bluetooth, odległość pomiędzy połączonymi urządzeniami powinna być jak najmniejsza. • W przypadku zbyt dużej odległości od urządzenia Bluetooth, połączenie zostaje zerwane oraz może wystąpić usterka.

Znaki handlowe i licencje

Wszystkie pozostałe znaki handlowe są prawowitą własnością ich właścicieli.



Wyprodukowano na licencji Dolby Laboratories.
Dolby i symbol podwójnego D są znakami handlowymi Dolby Laboratories.



Znak i logo **Bluetooth** są własnością firmy Bluetooth SIG, Inc., a jakiegokolwiek użycie tych znaków przez firmę LG Electronics podlega licencji.

Pozostałe znaki towarowe i nazwy handlowe są własnością ich prawowitych właścicieli.

Specyfikacje

Ogólne	
Zasilanie	Patrz: główne oznaczenie umieszczone na urządzeniu.
Pobór mocy	Patrz: główne oznaczenie umieszczone na urządzeniu.
	Gotowość sieciowa : 0,5 W (Jeżeli wszystkie porty sieciowe są aktywowane).
Wymiary (Szer. x Wys. x Gł.)	około. 880 mm x 62 mm x 90 mm
Masa netto	około. 1,8 kg
Temperatura robocza	5 °C do 35 °C
Wilgotność robocza	od 5% do 90%
Dostępna częstotliwość próbkowania cyfrowego wejścia audio	32 kHz, 44,1 kHz, 48 kHz, 88.2 kHz, 96 kHz
Dostępny format audio wejścia cyfrowego	Dolby Digital, PCM
Wejścia	
OPT. IN (Wejście cyfrowe audio)	3 V (p-p), gniazdo optyczne x 1
Wzmacniacz (Moc wyjściowa RMS)	
Łącznie	100 W
Przedni	25 W x 2 (4 Ω przy 1 kHz, THD 10%)
Głośnik niskotonowy	50 W (4 Ω przy 100 Hz, THD 10%)
Głośnik niskotonowy	
Typ	1 jednodrożny głośnik
Impedancja	4 Ω
Wejściowa moc znamionowa	50 W
Maksymalna moc wyjściowa	100 W
Wymiary (Szer. x Wys. x Gł.)	około. 156 mm x 300 mm x 281 mm
Masa netto	około. 2,9 kg

- Projekt i specyfikacje mogą ulec zmianom bez powiadomienia.

Konserwacja

Obchodzenie się z urządzeniem

Wysyłanie urządzenia

Proszę zachować oryginalne opakowanie i materiały pakunkowe. W razie konieczności wysłania urządzenia, zapakuj ponownie urządzenie, tak jak było zapakowane na początku w celu zapewnienia jak najlepszej ochrony.

Utrzymywanie czystości powierzchni zewnętrznych

- Nie używać w pobliżu urządzenia cieczy agresywnych, takich jak środki owadobójcze.
- Czyszczenie z dużą siłą może zniszczyć powierzchnię.
- Nie pozostawiać przez dłuższy czas produktów gumowych lub plastikowych w kontakcie z urządzeniem.

Czyszczenie urządzenia

Odtwarzacz należy czyścić miękką szmatką. Jeżeli powierzchnie są mocno zabrudzone, użyj miękkiej szmatki lekko zwilżonej w roztworze delikatnego detergentu. Nie stosuj silnych rozpuszczalników, takich jak alkohol, benzen, rozcieńczalniki, ponieważ mogą uszkodzić powierzchnię urządzenia.

