



Electrolux

ultrasilencer™

.....
PL INSTRUKCJA OBSŁUGI

Wymogi bezpieczeństwa i ostrzeżenie

Urządzenie mogą obsługiwać dzieci w wieku powyżej 8 lat oraz osoby o ograniczonych zdolnościach fizycznych, sensorycznych lub umysłowych, a także nieposiadające odpowiedniej wiedzy lub doświadczenia, jeśli będą one nadzorowane lub zostaną poinstruowane w zakresie bezpiecznego korzystania z urządzenia i będą świadome związanych z tym zagrożeń.

OSTRZEŻENIE: Turbossawki, będące wyposażeniem dodatkowym odkurzacza, są wyposażone w obracające się szczotki, w których mogą zakleszczyć się małe przedmioty. Dlatego należy używać ich ostrożnie i tylko do odkurzania odpowiednich powierzchni. Przed wyjęciem zakleszczonego przedmiotu lub przystąpieniem do czyszczenia szczotki należy wyłączyć odkurzacza.

Dzieci należy pilnować, aby mieć pewność, że nie bawią się urządzeniem.

Zawsze odłączaj zasilanie przed czyszczeniem lub konserwacją odkurzacza.

Nigdy nie używaj odkurzacza bez filtrów.

Ostrzeżenie

To urządzenie zawiera połączenia elektryczne.

- Nie wciągaj do odkurzacza żadnych płynów
- Nie zanurzaj odkurzacza w żadnym płynie w celu umycia
- Wąż należy regularnie sprawdzać, a w razie stwierdzenia uszkodzenia nie wolno go używać.

Opisane powyżej czynności mogą poważnie uszkodzić silnik. Uszkodzenie takie nie jest objęte gwarancją.

Odkurzacza jest przeznaczony wyłącznie do użytku domowego.

Nigdy nie używaj odkurzacza

W pobliżu gazów łatwopalnych itp. do odkurzania przedmiotów z ostrymi krawędziami do odkurzania żarzących się lub zimnych popiołów, tłących się niedopałków itp. do odkurzania drobnego pyłu, np. gipsu, gruzu, cementu, mąki.

Wskazówki dotyczące bezpieczeństwa przewodu zasilającego

- Należy regularnie sprawdzać, czy wtyczka lub przewód zasilający nie są uszkodzone. Nigdy nie wolno używać odkurzacza, jeśli przewód zasilający jest uszkodzony.
- W razie uszkodzenia przewodu zasilającego jego wymianę należy powierzyć autoryzowanemu serwisowi firmy Electrolux lub osobie o odpowiednich kwalifikacjach, tak aby uniknąć niebezpieczeństwa. Uszkodzenie przewodu zasilającego odkurzacza nie jest objęte gwarancją.
- Nigdy nie wolno ciągnąć ani podnosić odkurzacza, trzymając go za przewód zasilający.

Serwisowanie i naprawy mogą być wykonywane wyłącznie przez personel autoryzowanego centrum serwisowego firmy Electrolux.

Odkurzacza należy przechowywać w suchym pomieszczeniu.

Informacje dla klienta

Firma Electrolux nie ponosi żadnej odpowiedzialności za jakiegokolwiek uszkodzenia powstałe w wyniku nieprawidłowego użytkowania urządzenia lub nieodpowiedniego obchodzenia się z urządzeniem. Dodatkowe informacje na temat gwarancji i dane kontaktowe można znaleźć w ulotce gwarancyjnej dołączonej do opakowania.

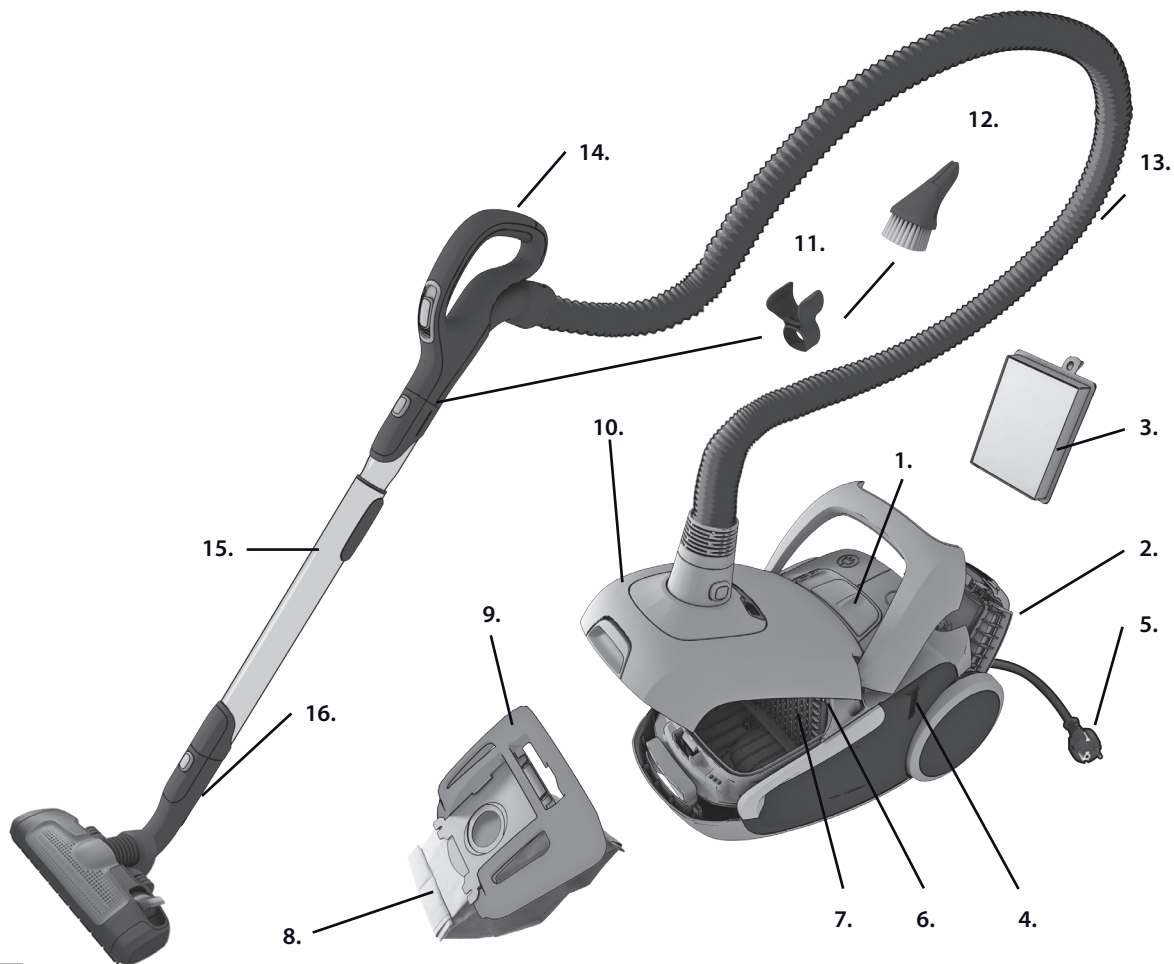
W przypadku jakichkolwiek uwag dotyczących odkurzacza lub informacji zawartych w instrukcji obsługi prosimy o skontaktowanie się z nami pod adresem: floorcare@electrolux.com.

Zasady ekologiczne

Ten produkt zaprojektowano z troską o środowisko naturalne. Wszystkie części plastikowe zostały oznakowane do utylizacji. Szczegółowe informacje znajdują się w naszej stronie Internetowej: www.electrolux.com.

Materiał, z którego wykonano opakowanie, jest przyjazny dla środowiska i może zostać oddany do recyklingu.

Wartości deklarowane na etykiecie zużycia energii są określone zgodnie z wymaganymi metodami pomiarowymi (EN60312-1).



Polski

Przed uruchomieniem odkurzacza:

- W trakcie rozpakowywania odkurzacza UltraSilencer i systemu AeroPro należy się upewnić, czy opakowanie zawiera wszystkie przewidziane akcesoria*.
- Przeczytaj instrukcję obsługi.
- Zwróć szczególną uwagę na rozdział "Wskazówki dotyczące bezpieczeństwa".

* Akcesoria mogą się różnić w zależności od modelu.

Życzymy udanego korzystania z odkurzacza Electrolux UltraSilencer!


Spis treści:


Wskazówki dotyczące bezpieczeństwa.....	3
Informacje dla klienta i zasady ekologiczne	3
Jak korzystać z odkurzacza	6-7
Jak uzyskać najlepszy rezultat	8-10
Wymiana worka na kurz.....	10-11
Wymiana filtrów	12-13
Czyszczenie ssawek AeroPro i wymiana baterii w uchwycie z pilotem	14-15
Usuwanie usterek	15

Opis odkurzacza UltraSilencer:

- 1 Wyświetlacz (zobacz poszczególne wersje poniżej)
- 2 Pokrywa filtra wylotowego
- 3 Filtr wylotowy
- 4 Gniazdo postojowe
- 5 Przewód zasilający
- 6 Filtr silnika
- 7 Uchwyt filtra silnika
- 8 Worek s-bag®
- 9 Uchwyt worka s-bag®
- 10 Pokrywa komory worka na kurz
- 11 Zacisk do akcesoriów
- 12 Ssawka AeroPro 3in1
- 13 Wąż AeroPro
- 14 Uchwyt AeroPro (zobacz poszczególne wersje poniżej)
- 15 Rura teleskopowa AeroPro
- 16 Uchwyt postojowy
- 17 Suwak modeli z ręcznym sterowaniem*
- 18 Wyświetlacz modeli ze sterowaniem* + -
- 19 Wyświetlacz modeli ze zdalnym sterowaniem*
- 20 Klasyczny uchwyt AeroPro*
- 21 Ergonomiczny uchwyt AeroPro*
- 22 Uchwyt ze zdalnym sterowaniem AeroPro*
- 23 Ssawka AeroPro Silent
- 24 Turboszczotka AeroPro Turbo*
- 25 Turboszczotka AeroPro Mini *
- 26 Ssawka AeroPro Parketto*

* Akcesoria mogą się różnić w zależności od modelu.

Materiały oznaczone symbolem  należy poddać utylizacji. Opakowanie urządzenia włożyć do odpowiedniego pojemnika w celu przeprowadzenia recyklingu. Należy zadbać o ponowne przetwarzanie odpadów urządzeń elektrycznych i elektronicznych, aby chronić środowisko naturalne oraz ludzkie zdrowie.

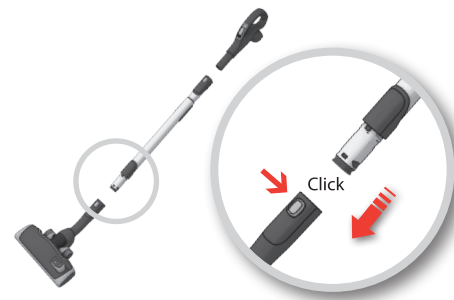
Nie wolno wyrzucać urządzeń oznaczonych symbolem  razem z odpadami domowymi. Należy zwrócić produkt do miejscowego punktu ponownego przetwarzania lub skontaktować się z odpowiednimi władzami miejskimi.



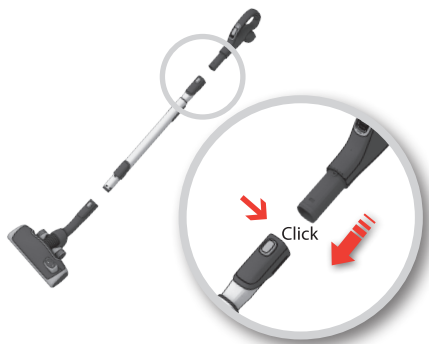
1. Otwórz pokrywę komory worka na kurz.
Sprawdź, czy worek s-bag® znajduje się na swoim miejscu.



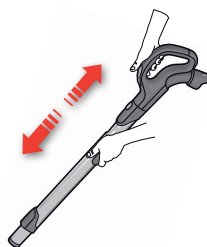
2. **Włóż wąż** (aby go wyjąć, naciśnij przyciski blokujące i wyciągnij wąż). Włóż wąż do uchwytu, aż usłyszysz odgłos zatrzaśnięcia zapadki (aby go wyjąć, wciśnij zapadkę).



3. **Podłącz rurę teleskopową do ssawki podłogowej** (w celu ich rozłączenia naciśnij przycisk blokady i ściągnij ssawkę).



4. **Podłącz rurę teleskopową do uchwytu węża** (aby ją wyjąć, naciśnij przycisk blokujący i wyciągnij uchwyt węża).



5. **Dostosuj długość rury teleskopowej**, trzymając blokadę jedną ręką i pociągając za uchwyt drugą ręką.



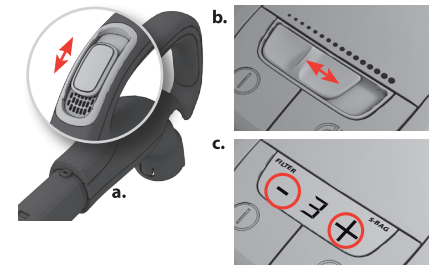
6. **Rozwiń przewód zasilający i podłącz go do gniazdka.**



7. Aby włączyć lub wyłączyć odkurzacza, naciśnij przycisk Wł./Wył.



8. Modele ze zdalnym sterowaniem można również obsługiwać, używając przycisku Wł./Wył. na uchwycie.*




9. Regulowanie siły ssania (zależnie od modelu)
a. Użyj regulatora ssania na uchwycie węża, aby szybko zmniejszyć siłę ssania. **b.** Użyj suwaka na odkurzaczu, aby ustawić siłę ssania. **c.** Użyj przycisku + lub - na odkurzaczu, aby ustawić siłę ssania.*



10. Regulowanie siły ssania (modele ze zdalnym sterowaniem). Aby wyregulować ręcznie, naciśnij przycisk - (minimum) lub + (maksimum).*



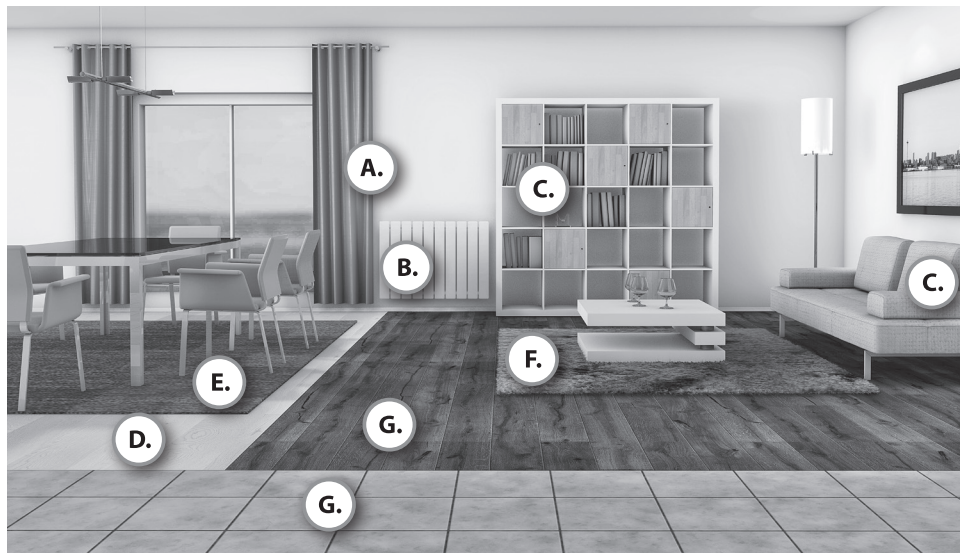
11. Po zakończeniu odkurzania zwiń przewód zasilający, naciskając przycisk ZWIŃ.

1.  Przedstawione poniżej numery referencyjne pomogą w uzyskaniu optymalnej wydajności (1 = minimum, 5 = maksimum).

2.  Aby uzyskać optymalną wydajność, zastosuj podane ustawienia.



pol



A.



3in1



B.



3in1



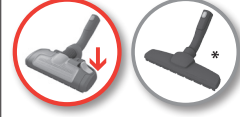
C.



3in1



D.



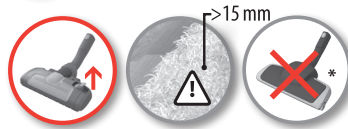
Podłogi bez szczelin, takie jak linoleum lub parkiet



E.



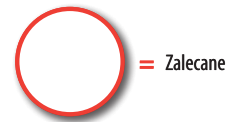
F.



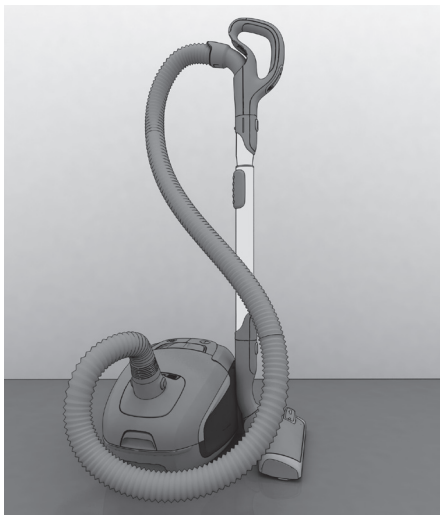
G.



Kafelki i parkiety ze szczelinami



Jak uzyskać najlepszy rezultat

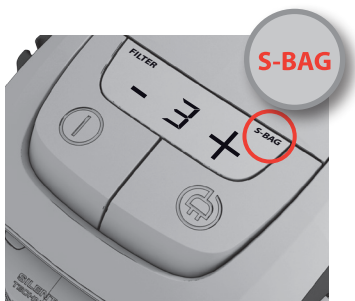


- 1.** Praktyczna pozycja postojowa (oszczędzająca jednocześnie plecy) podczas przerwy w odkurzaniu.

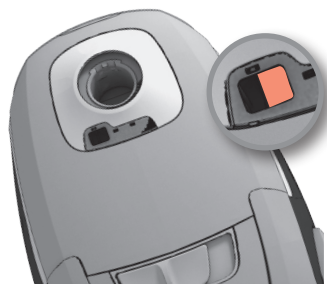


- 2.** Pozycja postojowa ułatwiająca przenoszenie i przechowywanie odkurzacza.

Wymiana worka na kurz



- 1. Modele z wyświetlaczem cyfrowym:**
Wymień worek na kurz, kiedy zaświeci się wskaźnik s-bag®.*



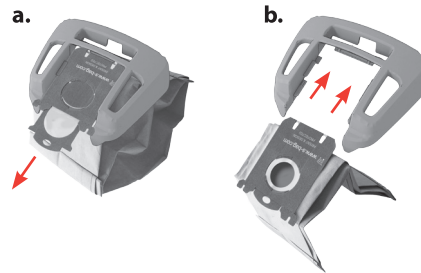
- 2. Modele ze wskaźnikiem mechanicznym:**
Worek na kurz s-bag® powinien być wymieniony najpóźniej wtedy, gdy okienko wskaźnika będzie w całości czerwone. Odczyt przeprowadza się przy podniesionej ssawce.*



- 3. Otwórz pokrywę komory worka na kurz.**



4. Podnieś wkładkę podtrzymującą worek s-bag®.



5. **a.** Pociągnij kartonowe usztywnienie, aby wyjąć worek s-bag®. Spowoduje to automatyczne uszczelnienie worka s-bag® i zapobiegnie wydostawaniu się kurzu na zewnątrz. **b.** Włóż nowy worek s-bag®, wpychając kartonowe usztywnienie do samego końca w rowek wkładki.



6. Umieść wkładkę podtrzymującą worek w komorze worka i zamknij pokrywę.

pol

Uwaga: Zawsze wymieniaj worek s-bag® po zaświeceniu się wskaźnika, nawet jeśli nie jest on pełny (może to oznaczać, że jest zablokowany) oraz po użyciu proszku do czyszczenia dywanów. Używaj tylko oryginalnych, syntetycznych worków s-bag®.

www.s-bag.com

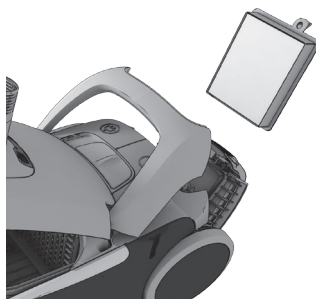




1. Modele z wyświetlaczem cyfrowym:

Wymień lub oczyść* filtr wylotowy, kiedy zaświeci się wskaźnik „filter”.

**Filtry, które można oplukiwać wodą*

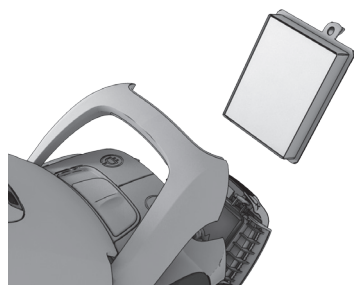


2. Modele z mechaniczną regulacją siły ssania:

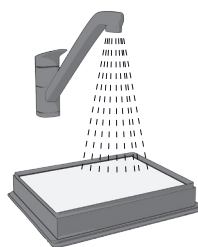
Wymień lub oczyść* filtr wylotowy przy co piątej wymianie worka na kurz s-bag®.



3. Otwórz pokrywę filtra, naciskając jednocześnie dwa przyciski pod uchwytem. Używaj oryginalnych filtrów firmy Electrolux: EFH 12W/EFS 1W.



4. Wyjmij filtr i sprawdź, jaki jest kolor ramki: **Zielony = Należy wymienić filtr na nowy** (filtr niezmywalny). **Niebieski = Wymienić filtr na nowy lub umyć go – patrz punkt 5** (filtr zmywalny).

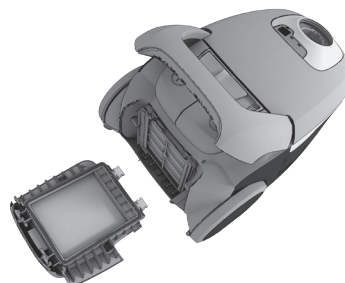


5. Czyszczenie filtra wylotowego, który można oplukiwać wodą. Wewnętrzną (brudną) stronę filtra należy oplukać pod kranem letnią wodą. Postukaj ramką filtra, aby usunąć z niego wodę. Powtórz ten proces cztery razy.

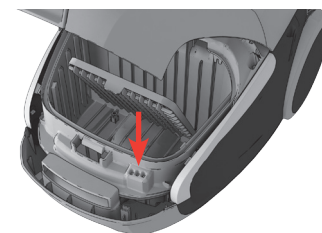
Uwaga: Nie należy używać środków czyszczących ani dotykać powierzchni filtra. **Filtr musi całkowicie wyschnąć (co najmniej 12 godzin w temperaturze pokojowej) przed ponownym włożeniem do odkurzacza.** Zaleca się wymianę zmywalnego filtra przynajmniej raz w roku, a także gdy jest bardzo brudny lub uszkodzony.



6. Po wymianie filtra **zamknij pokrywę**, dociskając ją, aż oba przyciski wskoczą na miejsce ze słyszalnym kliknięciem.



7. Jeśli **pokrywa filtra obluzuje się**, dopasuj dwa zaczepy w dolnej części, a następnie dociśnij pokrywę, aż usłyszysz kliknięcie obu przycisków.



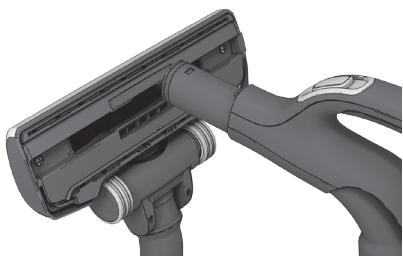
8. **Filtr silnika należy wymienić lub umyć, gdy jest zabrudzony lub przy co piątej wymianie worka S-bag.** Naciśnij uchwyt filtra, a następnie wyjmij go. Wymień lub umyj filtr – patrz krok 9.



9. **Przepłucz filtr gąbkowy letnią, bieżącą wodą.**

Uwaga: Nie należy używać środków czyszczących ani dotykać powierzchni filtra. **Filtr musi całkowicie wyschnąć (co najmniej 12 godzin w temperaturze pokojowej) przed ponownym włożeniem do odkurzacza.** Zaleca się wymianę zmywalnego filtra przynajmniej raz w roku, a także gdy jest bardzo brudny lub uszkodzony.

Czyszczenie ssawki AeroPro Silent



- 1.** Odłącz ssawkę od rury.
Oczyść ssawkę, używając uchwytu węża.



- 2.** **Jeśli kółka są zablokowane**, oczyść je, zdejmując osłonę kółka za pomocą niewielkiego śrubokręta.



- 3.** Odkręć oś i oczyść wszystkie części.
Włóż części z powrotem, wykonując czynności w odwrotnej kolejności.

Czyszczenie ssawek AeroPro Turbo i Mini Turbo

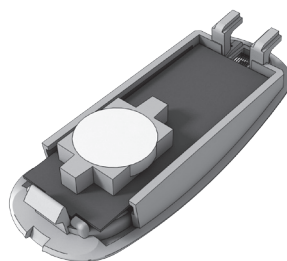


- 1. Czyszczenie ssawki Turbo** (tylko niektóre modele):
Odłącz ssawkę od rury odkurzacza i usuń splątane nitki, na przykład za pomocą nożyczek. Oczyść ssawkę, używając uchwytu węża. *

Wymiana baterii w uchwycie z pilotem



1. Wymień baterie, jeśli lampka wskaźnika nie reaguje na naciskanie przycisków.*



2. Używaj tylko baterii litowych typu CR1632. Przed użyciem odkurzacza należy wyjąć baterie i utylizować je w bezpieczny sposób.*

Usuwanie usterek

Nie można uruchomić odkurzacza

- Sprawdź, czy przewód zasilający jest podłączony do gniazdka.
- Sprawdź, czy wtyczka lub przewód zasilający nie są uszkodzone.
- Sprawdź bezpiecznik.
- Sprawdź, czy lampka wskaźnika baterii działa (tylko niektóre modele).

Świeci się lampka wskaźnika worka S-bag® (tylko niektóre modele)

- Sprawdź, czy worek s-bag® nie jest pełny lub zablokowany.
- Jeśli worek s-bag® został już wymieniony, wymień filtr silnika.

Świeci się lampka wskaźnika filtra (tylko niektóre modele)

- Wymień filtr wylotowy.

Odkurzaczyz wyłącza się

Odkurzaczyz mógł się przegrzać: odłącz zasilanie; sprawdź, czy ssawka, wąż lub rura nie są zablokowane. Przed ponownym włączeniem pozostaw odkurzaczyz na 30 minut do ostygnięcia. Jeśli odkurzaczyz nadal nie będzie działał, skontaktuj się z autoryzowanym centrum serwisowym firmy Electrolux.

Czyszczenie węża

Oczyść wąż, „wyciskając” go. Zachowaj ostrożność, na wypadek, jeśli przyczyną blokady jest szkło lub igły, które utknęły wewnątrz węża.

Uwaga: Gwarancja nie obejmuje żadnych uszkodzeń węża spowodowanych jego czyszczeniem.

Do odkurzaczyz dostała się woda

W takim przypadku konieczna będzie wymiana silnika przez pracownika autoryzowanego centrum serwisowego firmy Electrolux. Gwarancja nie obejmuje uszkodzeń silnika powstałych w wyniku dostania się wody do wnętrza urządzenia.

W przypadku jakichkolwiek dalszych problemów skontaktuj się z autoryzowanym centrum serwisowym firmy Electrolux.

Consumables & Accessories

Delicate Care Kit
Ref: KIT 11
Part nr: 900167959/7

Clean & Tidy Kit
Ref: KIT 12
Part nr: 900167960/5

Animal Care Kit
Ref: KIT 13
Part nr: 900167961/3

AeroPro™ TurboBrush
Ref: ZE 119
Part nr: 900167800/3

AeroPro™ FlexPro
Ref: ZE 112
Part nr: 900167786/4

2 Motor filters
Ref: EF 54
Part nr: 9000843053

s-bag® classic long performance
Ref: E 201B
Part nr: 9002560598

s-bag® anti-odour
Ref: E 203B
Part nr: 9001660068

s-bag® hygiene anti-allergy
Ref: E 206B
Part nr: 9001660357

UltraSilencer Starter Kit
Ref: USK 9
Part nr: 9001670927

s-filter®
Ref: EFS 1W / EFH 12W
Part nr: 9001677682/
9001951194

s-fresh™ Evening Rose
Ref: ES RO
Part nr: 900167776/5

s-fresh™ Citrus Burst
Ref: ES MA
Part nr: 900167780/7

s-fresh™ Brown Sugar & Fig
Ref: ES FI
Part nr: 900167778/1

s-fresh™ Tropical Breeze
Ref: ES CO
Part nr: 900167779/9

s-fresh™ Crispy Bamboo
Ref: ES BA
Part nr: 900167777/3



Share more of our thinking at www.electrolux.com

electrolux.com/shop



Electrolux Floor Care AB

S:t Göransgatan 143

S-105 45 Stockholm

Sweden