

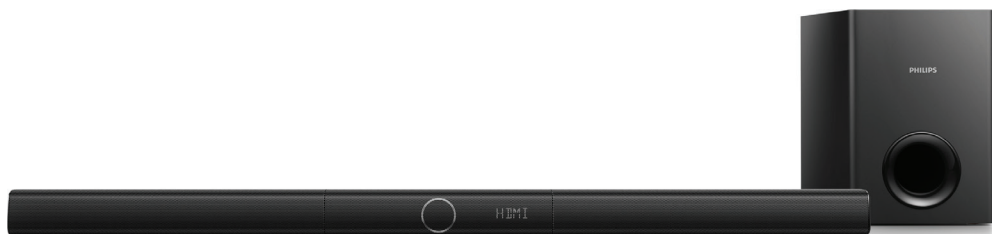
Jesteśmy do Twoich usług

Aby uzyskać pomoc techniczną, zarejestruj swój produkt na stronie internetowej:
www.philips.com/support



HTL2183B

HTL2183S



Instrukcja obsługi

PHILIPS

Spis treści

1 Ważne	2
Bezpieczeństwo	2
Dbanie o produkt	3
Ochrona środowiska	3
Zgodność z przepisami	4
Pomoc i wsparcie techniczne	4

2 Twój produkt	4
Jednostka centralna	4
Pilot zdalnego sterowania	5
Złącza	6

3 Podłączanie	7
Wybór miejsca	7
Podłączanie dźwięku z telewizora	7
Podłączanie dźwięku z innych urządzeń	9

4 Obsługa sprzętu	10
Regulacja głośności	10
Ustawienia dźwięku	10
Odtwarzanie dźwięku przez połączenie Bluetooth	10
odtwarzacz MP3	11
Urządzenia pamięci masowej USB	11
Auto standby	12
Ustawianie jasności wyświetlacza	12
Zastosowanie ustawień fabrycznych	12

5 Aktualizacja oprogramowania	13
Sprawdzanie wersji oprogramowania	13
Aktualizacja oprogramowania przez port USB	13

6 Montaż ścienny	14
-------------------------	----

7 Dane techniczne produktu	14
-----------------------------------	----

8 Rozwiązywanie problemów	16
----------------------------------	----

1 Ważne

Przed rozpoczęciem korzystania z urządzenia należy zapoznać się z wszystkimi instrukcjami. Gwarancja nie obejmuje uszkodzeń powstałych na skutek postępowania niezgodnego z instrukcjami.

Bezpieczeństwo

Niebezpieczeństwo pożaru lub porażenia prądem!

- Przed wykonaniem lub zmianą jakichkolwiek połączeń należy upewnić się, że wszystkie urządzenia są odłączone od gniazdka elektrycznego.
- Nie wystawiaj urządzenia i akcesoriów na działanie deszczu i wody. Nie stawiaj przedmiotów wypełnionych cieczą (np. wazonów) w pobliżu urządzenia. W przypadku rozlania cieczy na urządzenie należy natychmiast odłączyć je od zasilania. Aby sprawdzić urządzenie przed użyciem, skontaktuj się z działem obsługi klienta.
- Nie stawiaj urządzenia ani akcesoriów w pobliżu otwartego ognia lub innych źródeł ciepła. Nie wystawiaj urządzenia na bezpośrednie działanie promieni słonecznych.
- Nigdy nie należy wkładać przedmiotów do otworów wentylacyjnych oraz innych otworów w urządzeniu.
- Jeśli urządzenie jest podłączone do gniazdka za pomocą przewodu zasilającego lub łącznika, ich wtyki muszą być łatwo dostępne.
- Baterie i akumulatory należy zabezpieczyć przed wysokimi temperaturami (światłem słonecznym, ogniem itp.).
- Odłącz urządzenie od gniazdka elektrycznego na czas burzy.
- Podczas odłączania przewodu zasilającego zawsze ciągnij wtyczkę, a nie kabel.

Niebezpieczeństwo zwarcia lub pożaru!

- Dane identyfikacyjne i znamionowe produktu umieszczono na tabliczce informacyjnej znajdującej się z tyłu lub na spodzie produktu.
- Przed podłączeniem urządzenia do źródła zasilania sprawdź, czy napięcie w gniazdku odpowiada wartości wydrukowanej z tyłu urządzenia. Nie wolno podłączać urządzenia do zasilania, jeżeli napięcie jest inne.

Niebezpieczeństwo obrażeń ciała lub uszkodzenia produktu!

- W przypadku montażu ściennego urządzenie musi być bezpiecznie przymocowane do ściany w sposób zgodny z instrukcją montażu. Używaj wyłącznie dostarczonego wspornika ściennego (jeśli jest dostępny). Niewłaściwy montaż na ścianie może spowodować wypadek, obrażenia lub uszkodzenia. W przypadku pytań skontaktuj się z działem obsługi klienta w swoim kraju.
- Nigdy nie umieszczaj urządzenia i innych przedmiotów na przewodzie zasilającym oraz innych urządzeniach elektrycznych.
- W przypadku transportu urządzenia w temperaturze otoczenia niższej niż 5°C rozpakuj je i przed podłączeniem do zasilania poczekaj, aż jego temperatura osiągnie temperaturę pokojową.
- Niektóre części tego produktu mogą być wykonane ze szkła. Należy się z nimi obchodzić ostrożnie, aby uniknąć obrażeń lub uszkodzenia.

Ryzyko przegrzania!

- Nie umieszczaj tego urządzenia w miejscu z ograniczoną wentylacją. Zawsze pozostawiaj co najmniej 10 cm wolnego miejsca z każdej strony urządzenia w celu zapewnienia właściwej wentylacji. Upewnij się, że zastony i inne przedmioty nie zakrywają otworów wentylacyjnych urządzenia.

Niebezpieczeństwo zanieczyszczenia!

- Nie należy używać różnych baterii (starych z nowymi, zwykłych z alkalicznymi itp.).
- Niewłaściwa wymiana baterii grozi wybuchem. Baterię można wymienić tylko na egzemplarz tego samego lub odpowiedniego typu.
- Wyjmij baterie, jeśli są wyczerpane lub jeśli nie zamierzasz używać pilota przez dłuższy czas.
- Baterie zawierają substancje chemiczne, dlatego po rozładowaniu należy je zutylizować w sposób zgodny z przepisami.

Ryzyko poknięcia baterii!

- Produkt/pilot zdalnego sterowania może zawierać baterię monetową/pastyłkową, która może zostać poknięta. Zawsze trzymaj baterie poza zasięgiem dzieci! Poknięcie baterii może spowodować poważne obrażenia lub śmierć. W ciągu dwóch godzin od poknięcia mogą wystąpić poważne oparzenia wewnętrzne.
- Jeśli przypuszczasz, że bateria została poknięta lub w inny sposób znalazła się pod skórą, natychmiast zgłoś się na pogotowie.
- Podczas wymiany baterii trzymaj nowe i zużyte baterie poza zasięgiem dzieci. Po wymianie baterii upewnij się, że komora baterii jest w pełni zabezpieczona.
- Jeśli komora baterii nie może zostać w pełni zabezpieczona, przewij korzystanie z urządzenia. Trzymaj je poza zasięgiem dzieci i skontaktuj się z producentem.



Jest to urządzenie KLASY II z podwójną izolacją, bez uziemienia.



Używaj wyłącznie źródeł zasilania wymienionych w instrukcji obsługi.

Dbanie o produkt

Do czyszczenia urządzenia używaj wyłącznie ściereczek z mikrofibry.

Ochrona środowiska

Utylizacja starych produktów i baterii



Ten produkt został wykonany z wysokiej jakości materiałów i elementów, które nadają się do ponownego wykorzystania.



Ten symbol na produkcie oznacza, że produkt podlega postanowieniom Dyrektywy Europejskiej 2012/19/UE.



Ten symbol oznacza, że produkt zawiera baterie opisane w treści Dyrektywy Europejskiej 2013/56/UE, których nie można zutylizować z pozostałymi odpadami domowymi. Należy zapoznać się z lokalnymi przepisami dotyczącymi składowania zużytych produktów elektrycznych i elektronicznych oraz baterii. Należy postępować zgodnie z lokalnymi przepisami i nigdy nie należy wyrzucać produktu ani baterii ze zwykłymi odpadami gospodarstwa domowego. Prawidłowa utylizacja zużytych produktów i baterii pomaga chronić środowisko naturalne oraz ludzkie zdrowie.

Wyjmowanie baterii

Aby wyjąć baterię, zapoznaj się z częścią dotyczącą instalacji baterii.

Zgodność z przepisami

CE 0560

Niniejszy produkt jest zgodny z przepisami Unii Europejskiej dotyczącymi zakłóceń radiowych. Firma Gibson Innovations niniejszym oświadcza, że ten produkt spełnia wszystkie niezbędne wymagania oraz inne ważne wytyczne dyrektywy 1999/5/WE. Deklarację zgodności można znaleźć na stronie internetowej pod adresem www.p4c.philips.com.

Pomoc i wsparcie techniczne

W celu skorzystania z szerokiego zakresu pomocy technicznej dostępnej w Internecie odwiedź stronę www.philips.com/support, aby:

- pobrać instrukcję obsługi i skróconą instrukcja obsługi,
- obejrzeć samouczki wideo (dostępne tylko dla wybranych modeli),
- znaleźć odpowiedzi na często zadawane pytania,
- wysłać do nas wiadomość e-mail z pytaniem,
- porozmawiać z przedstawicielem obsługi klienta.

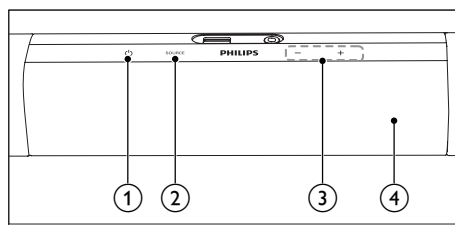
Postępuj zgodnie z instrukcjami wyświetlanymi na stronie internetowej, aby wybrać język, a następnie wprowadź numer modelu produktu. W celu uzyskania pomocy możesz także zwrócić się do działu obsługi klienta w swoim kraju. Przed nawiązaniem kontaktu zanotuj numer modelu i numer seryjny swojego produktu. Informacje te można znaleźć z tyłu lub na spodzie urządzenia.

2 Twój produkt

Gratulujemy zakupu i witamy wśród klientów firmy Philips! Aby w pełni skorzystać z obsługi świadczonej przez firmę Philips (np. powiadomień o aktualizacjach oprogramowania dołączonego do produktu), należy zarejestrować zakupiony produkt na stronie www.philips.com/welcome.

Jednostka centralna

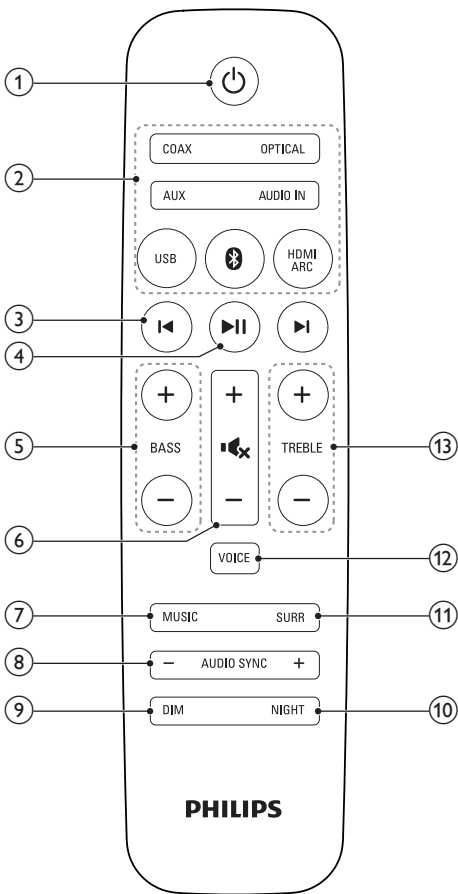
Ta sekcja zawiera opis jednostki centralnej.



- ① **⏻**
Włączanie produktu lub przełączanie go w tryb gotowości.
- ② **SOURCE**
Wybór źródła sygnału produktu.
- ③ **Głośność +/-**
Zwiększanie i zmniejszanie poziomu głośności.
- ④ **Panel wyświetlacza**


Pilot zdalnego sterowania

Ta sekcja zawiera opis pilota zdalnego sterowania.



- ① **⏻ (Tryb gotowości/włącz)**
Włączanie produktu lub przełączanie go w tryb gotowości.
- ② **Przyciski źródła**
COAX: Wybór połączenia koncentrycznego jako źródła dźwięku.
OPTICAL: Wybór połączenia optycznego jako źródła dźwięku.

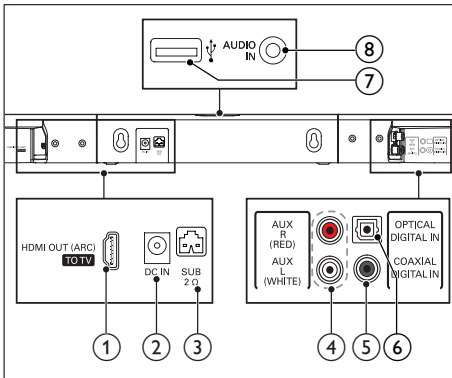
AUX: Wybór połączenia AUX jako źródła dźwięku.
AUDIO IN: Wybór złącza MP3 jako źródła dźwięku (gniazdo typu jack 3,5 mm).
USB: Przełączanie w tryb USB.
Ⓜ: Przełączanie w tryb Bluetooth.
HDMI ARC: Przełączanie na źródło HDMI ARC.

- ③ **◀ / ▶ (Poprzedni/następny)**
Przechodzenie do poprzedniego lub następnego utworu w trybie USB.
- ④ **▶ || (Odtwarzaj/pauzuj)**
Rozpoczynanie, wstrzymywanie lub wznowianie odtwarzania w trybie USB.
- ⑤ **BASS +/-**
Zwiększanie i zmniejszanie poziomu tonów niskich.
- ⑥ **Regulacja głośności**
 - +/-: Zwiększanie i zmniejszanie poziomu głośności.
 - : Wyciszenie lub przywracanie głośności.
- ⑦ **MUSIC**
Wybór trybu dźwięku stereo w celu uzyskania najlepszej jakości muzyki.
- ⑧ **AUDIO SYNC +/-**
Zwiększanie lub zmniejszanie opóźnienia dźwięku.
- ⑨ **DIM**
Ustawianie jasności panelu wyświetlacza produktu.
- ⑩ **NIGHT**
Włączanie i wyłączanie trybu nocnego.
- ⑪ **SURR (MOVIE)**
Wybór trybu dźwięku przestrzennego w celu uzyskania najlepszej jakości filmów.
- ⑫ **VOICE**
Wybór tryb głosu w celu poprawy jego klarowności.

- 13 **TREBLE +/-**
Zwiększanie i zmniejszanie poziomu tonów wysokich.

Złącza

Ta część zawiera opis złączy produktu.



- 1 **HDMI OUT (ARC) - TO TV**
Podłączenie do wejścia HDMI (ARC) w telewizorze.
- 2 **DC IN**
Podłączenie do źródła zasilania.
- 3 **SUBWOOFER**
Podłączenie wchodzącego w skład zestawu subwoofera.
- 4 **AUX IN (L/R)**
Podłączenie do analogowego wyjścia audio w telewizorze lub w urządzeniu analogowym.
- 5 **DIGITAL IN-COAXIAL**
Podłączenie do koncentrycznego wyjścia audio w telewizorze lub urządzeniu cyfrowym.
- 6 **DIGITAL IN-OPTICAL**
Służy do podłączania do optycznego wyjścia audio w telewizorze lub urządzeniu cyfrowym.

- 7 **(USB)**
- Podłączenie do urządzenia pamięci masowej USB w celu odtwarzania multimedialnych.
 - Aktualizacja oprogramowania produktu.
 - Ładowanie urządzenia USB.
- 8 **AUDIO IN**
Wejście audio, np. z odtwarzacza MP3 (gniazdo typu jack 3,5 mm).

3 Podłączanie

W tej części opisano sposób podłączenia produktu do telewizora i innych urządzeń. Informacje dotyczące podstawowych połączeń produktu i akcesoriów można znaleźć w skróconej instrukcji obsługi.

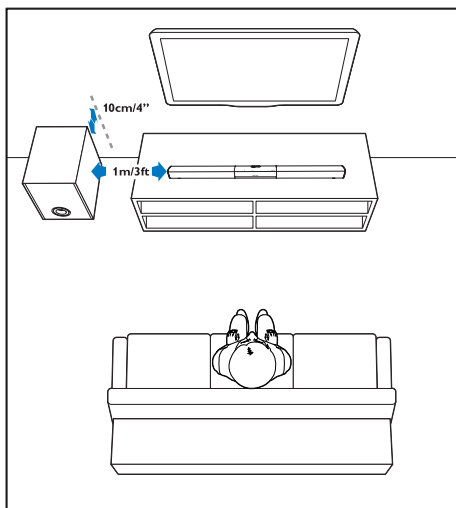
Uwaga

- Dane identyfikacyjne i znamionowe produktu umieszczone na tabliczce informacyjnej znajdującej się z tyłu lub na spodzie produktu.
- Przed wykonaniem lub zmianą jakichkolwiek połączeń należy upewnić się, że wszystkie urządzenia są odłączone od gniazdka elektrycznego.

Wybór miejsca

Umieść subwoofer w odległości co najmniej 1 metra od jednostki centralnej i 10 centymetrów od ściany.

Aby uzyskać najlepszy efekt, ustaw subwoofer w sposób przedstawiony poniżej.



Podłączanie dźwięku z telewizora

Podłącz zestaw do telewizora. Dźwięk z programów telewizyjnych można odsłuchiwać przez głośniki zestawu.

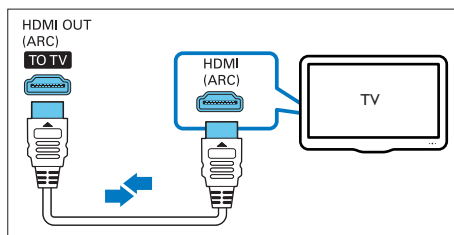
Opcja 1: podłączenie zestawu do telewizora za pośrednictwem złącza HDMI (ARC)

Najlepsza jakość dźwięku

Ten produkt obsługuje złącze HDMI w wersji z funkcją Audio Return Channel (ARC). Za pomocą funkcji ARC można odsłuchiwać dźwięk z telewizora przy użyciu tego produktu i pojedynczego przewodu HDMI.

Co jest potrzebne:

- Przewód HDMI High Speed.
- Telewizor obsługujący zarówno standard HDMI ARC, jak i HDMI-CEC (więcej informacji na ten temat można znaleźć w instrukcji obsługi telewizora).
- W przypadku niektórych modeli telewizorów należy włączyć wyjście dla głośnika zewnętrznego w menu ustawień telewizora (więcej informacji na ten temat można znaleźć w instrukcji obsługi telewizora).



- 1 Podłącz jedną wtyczkę przewodu HDMI High Speed do złącza **HDMI OUT (ARC)** produktu, a drugą wtyczkę wsuń do złącza **HDMI ARC** w telewizorze.

- Złącze **HDMI ARC** telewizora może być oznaczone w inny sposób. Szczegółowe informacje zawiera instrukcja obsługi telewizora.

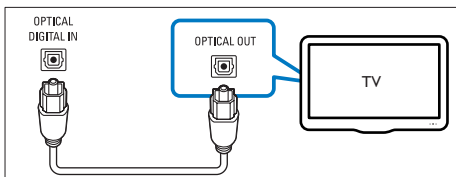
- 2 Włącz obsługę funkcji HDMI-CEC w telewizorze.
 - W przypadku problemów z funkcją HDMI-CEC zapoznaj się z instrukcją obsługi telewizora, aby upewnić się, że konfiguracja HDMI-CEC jest prawidłowa. W razie potrzeby skontaktuj się z producentem telewizora.
- 3 Naciśnij przycisk **HDMI ARC** na pilocie produktu, aby włączyć połączenie HDMI ARC.

Uwaga

- Nie ma 100-procentowej gwarancji współpracy ze wszystkimi urządzeniami HDMI-CEC.
- Jeśli telewizor nie jest zgodny ze standardem HDMI ARC, podłącz przewód audio, aby słuchać dźwięku z telewizora za pośrednictwem produktu.

Opcja 2: podłączenie do telewizora za pomocą przewodu optycznego

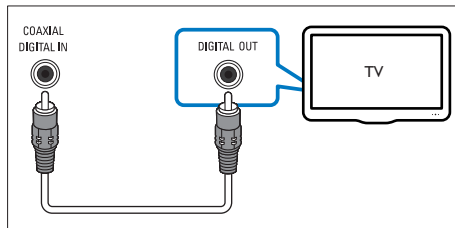
Najlepsza jakość dźwięku



- 1 Podłącz jedną wtyczkę przewodu optycznego do złącza **OPTICAL** produktu, a drugą wtyczkę wsuń do optycznego gniazda wyjściowego w telewizorze.
 - Cyfrowe wyjście optyczne w telewizorze może być oznaczone jako **OPTICAL OUT**, **SPDIF** lub **SPDIF OUT**.
- 2 Naciśnij przycisk **OPTICAL** na pilocie produktu, aby włączyć połączenie optyczne.

Opcja 3: podłączenie do telewizora za pomocą przewodu koncentrycznego

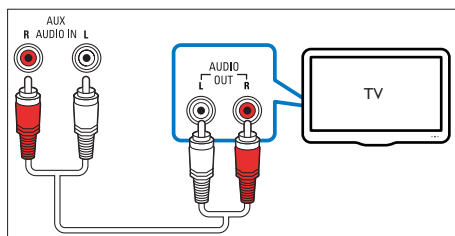
Najlepsza jakość dźwięku



- 1 Podłącz jedną wtyczkę przewodu koncentrycznego do złącza **COAXIAL** produktu, a drugą wtyczkę wsuń do wyjścia koncentrycznego w telewizorze.
 - Cyfrowe wyjście koncentryczne w telewizorze może być oznaczone jako **COAXIAL/DIGITAL OUT** lub **DIGITAL AUDIO OUT**.
- 2 Naciśnij przycisk **COAX** na pilocie produktu, aby włączyć połączenie koncentryczne.

Opcja 4: podłączenie analogowych przewodów audio do telewizora

Średnia jakość dźwięku



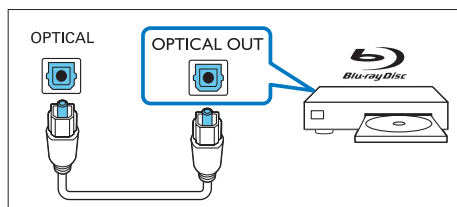
- 1 Za pomocą analogowego przewodu audio połącz złącza **AUX** produktu z analogowym wyjściem audio w telewizorze.
 - Analogowe wyjście audio w telewizorze może być oznaczone jako **AUDIO OUT**.
- 2 Naciśnij przycisk **AUX** na pilocie produktu, aby włączyć analogowe połączenie audio.

Podłączanie dźwięku z innych urządzeń

Dźwięk z innych urządzeń można odsłuchiwać przez głośniki produktu.

Opcja 1: podłączenie innych urządzeń za pomocą przewodu optycznego

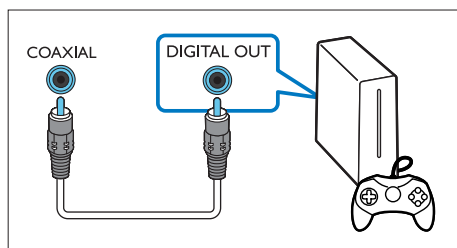
Najlepsza jakość dźwięku



- 1 Podłącz jedną wtyczkę przewodu optycznego do złącza **OPTICAL** produktu, a drugą wtyczkę wsuń do optycznego gniazda wyjściowego w urządzeniu zewnętrznym.
 - Cyfrowe wyjście optyczne w urządzeniu zewnętrznym może być oznaczone jako **OPTICAL OUT**, **SPDIF** lub **SPDIF OUT**.
- 2 Naciśnij przycisk **OPTICAL** na pilocie produktu, aby włączyć połączenie optyczne.

Opcja 2: podłączenie innych urządzeń za pomocą przewodu koncentrycznego

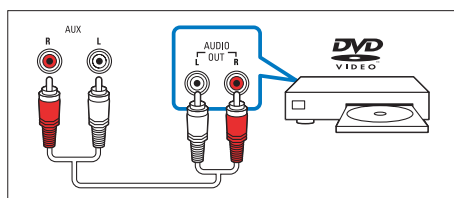
Najlepsza jakość dźwięku



- 1 Podłącz jedną wtyczkę przewodu koncentrycznego do złącza **COAXIAL** produktu, a drugą wtyczkę wsuń do wyjścia koncentrycznego w urządzeniu zewnętrznym.
 - Cyfrowe wyjście koncentryczne w urządzeniu zewnętrznym może być oznaczone jako **COAXIAL/DIGITAL OUT** lub **DIGITAL AUDIO OUT**.
- 2 Naciśnij przycisk **COAX** na pilocie produktu, aby włączyć połączenie koncentryczne.

Opcja 3: podłączenie innych urządzeń za pomocą analogowych przewodów audio

Średnia jakość dźwięku



- 1 Za pomocą analogowego przewodu audio połącz złącze **AUX** produktu z analogowym wyjściem audio w urządzeniu zewnętrznym.
 - Analogowe wyjście audio w urządzeniu zewnętrznym może być oznaczone jako **AUDIO OUT**.
- 2 Naciśnij przycisk **AUX** na pilocie produktu, aby włączyć analogowe połączenie audio.

4 Obsługa sprzętu

W tej części opisano korzystanie z produktu do odtwarzania materiałów z różnych źródeł.

Przed uruchomieniem

- Wykonaj niezbędne połączenia opisane w skróconej instrukcji obsługi lub pobierz instrukcję obsługi ze strony internetowej www.philips.com/support.
- Przełącz zestaw na odpowiednie źródło dla innych urządzeń.

Regulacja głośności

- Naciśnij przycisk **Głośność +/-**, aby zwiększyć lub zmniejszyć poziom głośności.
 - Aby wyłączyć dźwięk, naciśnij przycisk **🔇**.
 - Aby przywrócić dźwięk, ponownie naciśnij przycisk **🔇** lub przycisk **Głośność +/-**.

Ustawienia dźwięku

W tej części opisano ustawienie optymalnego dźwięku dla filmów i muzyki.

Tryb dźwięku

Można wybrać jeden z zaprogramowanych trybów dźwięku odpowiedni do odtwarzanego filmu lub muzyki.

- Naciśnij przycisk **SURR (MOVIE)**, aby włączyć dźwięk przestrzenny. Idealny do oglądania filmów.
- Naciśnij przycisk **MUSIC**, aby włączyć dźwięk stereo. Idealny do słuchania muzyki.
- Naciśnij przycisk **VOICE**, aby włączyć efekt dźwiękowy, dzięki któremu głos ludzki jest czystszy i bardziej zrozumiały.

Korektor

Zmień ustawienia wysokiej częstotliwości (tony wysokie) oraz niskiej częstotliwości (basy) produktu.

- Za pomocą przycisku **TREBLE +/-** lub **BASS +/-** dostosuj częstotliwość.

Synchronizacja obrazu i dźwięku

Jeśli dźwięk nie jest zsynchronizowany z obrazem, można opóźnić dźwięk w celu jego dopasowania do obrazu.

- Naciśnij przycisk **AUDIO SYNC +/-**, aby zsynchronizować dźwięk z obrazem.
 - AUDIO SYNC +** zwiększa opóźnienie dźwięku, a **AUDIO SYNC -** zmniejsza opóźnienie dźwięku.

Tryb nocny

Tryb nocny umożliwia słuchanie po cichu — pozwala wyciszyć głośne dźwięki podczas odtwarzania dźwięku. Tryb nocny jest dostępny tylko w przypadku ścieżek dźwiękowych Dolby Digital.


- Naciśnij przycisk **NIGHT**, aby włączyć lub wyłączyć tryb nocny.
 - ↳ Po włączeniu trybu nocnego napis **ON NIGHT** dwukrotnie przewinie się na panelu wyświetlacza.
 - ↳ Po wyłączeniu trybu nocnego napis **OFF NIGHT** dwukrotnie przewinie się na panelu wyświetlacza.

Odtwarzanie dźwięku przez połączenie Bluetooth

Korzystając z połączenia Bluetooth, połącz produkt z urządzeniem Bluetooth (np. iPad, iPhone, iPod touch, telefon Android lub laptop). Dzięki temu możesz odsłuchiwać pliki audio zapisane w urządzeniu przez głośniki tego produktu.

Co jest potrzebne:

- Urządzenie Bluetooth, które obsługuje profile Bluetooth A2DP i AVRCP, z wersją Bluetooth 4.0 + EDR.
- Maksymalny zasięg działania między jednostką centralną a urządzeniem Bluetooth wynosi około 10 metrów.

1 Naciśnij przycisk  na pilocie zdalnego sterowania, aby przełączyć produkt w tryb Bluetooth.

↳ Na panelu wyświetlacza zaczną migać komunikat **BT**.

2 W urządzeniu Bluetooth włącz funkcję Bluetooth, następnie znajdź i wybierz opcję **Philips HTL2183**, aby nawiązać połączenie (informacje na ten temat można znaleźć w instrukcji obsługi urządzenia Bluetooth w części dotyczącej włączania funkcji Bluetooth).



↳ Podczas nawiązywania połączenia komunikat **BT** na panelu wyświetlacza zaczną migać.

3 Poczekaj, aż produkt wyemituje sygnał dźwiękowy.

↳ Po pomyślnym nawiązaniu połączenia Bluetooth na panelu wyświetlacza zostanie wyświetlony komunikat **BT**.

↳ Jeśli połączenie nie zostanie nawiązane, komunikat **BT** na panelu wyświetlacza będzie nieprzerwanie migać.

4 Wybór i odtwarzanie plików dźwiękowych lub muzyki w urządzeniu Bluetooth.


- Jeśli podczas odtwarzania pojawi się połączenie przychodzące, odtwarzanie muzyki zostanie wstrzymane. Odtwarzanie zostanie wznowione po zakończeniu połączenia (ta funkcja jest zależna od podłączonego telefonu).
- Jeśli urządzenie Bluetooth obsługuje profil AVRCP, na pilocie zdalnego sterowania możesz nacisnąć przycisk , aby pominąć utwór; lub przycisk , aby wstrzymać lub wznowić odtwarzanie.

5 Aby wyjść z menu Bluetooth, wybierz inne źródło.

- Po przełączeniu się z powrotem na działanie w trybie Bluetooth, połączenie Bluetooth pozostanie aktywne.



Uwaga

- Przesyłanie strumieniowe muzyki może zostać zakłócone przez przeszkody znajdujące się między urządzeniem a tym produktem. Takimi przeszkodami mogą być ściany, metalowe obudowy urządzeń lub inne urządzenia znajdujące się w pobliżu i działające w tej samej częstotliwości.
- Jeśli chcesz połączyć produkt z innym urządzeniem Bluetooth, naciśnij i przytrzymaj przycisk  na pilocie, aby odłączyć aktualnie podłączone urządzenie Bluetooth.

odtwarzacz MP3

Podłączanie odtwarzacza MP3 w celu odtwarzania plików dźwiękowych lub muzyki.

Co jest potrzebne:

- Odtwarzacz MP3.
- Stereofoniczny przewód audio 3,5 mm.

1 Za pomocą stereofonicznego przewodu audio 3,5 mm podłącz odtwarzacz MP3 do złącza **AUDIO IN** produktu.

2 Naciśnij przycisk **AUDIO IN** na pilocie.

3 W celu wybierania i odtwarzania plików dźwiękowych lub muzyki skorzystaj z elementów sterujących odtwarzacza MP3.

Urządzenia pamięci masowej USB

Słuchaj muzyki zapisanej w urządzeniu pamięci masowej USB, takim jak odtwarzacz MP3, karta pamięci flash USB itp.

Co jest potrzebne:

- Urządzenie pamięci masowej USB sformatowane w systemie plików FAT lub NTFS oraz zgodne ze standardem Mass Storage Class.
- Plik MP3 zapisany w urządzeniu pamięci masowej USB

1 Podłącz urządzenie pamięci masowej USB do produktu.

2 Naciśnij przycisk **USB** na pilocie.

3 Odtwarzaniem można sterować za pomocą pilota.

- Naciśnij przycisk **▶||**, aby rozpocząć, wstrzymać lub wznowić odtwarzanie.
- Naciśnij przycisk **◀|▶**, aby przejść do poprzedniego lub następnego utworu.
- Podczas odtwarzania z urządzenia USB naciśnij i przytrzymaj przycisk **USB**, aby włączyć tryb powtarzania, a następnie naciśnij jeden z przycisków **USB**, aby wybrać jeden z następujących trybów odtwarzania.
 - **ONE RPT**: powtarzanie bieżącego utworu.
 - **ALL RPT**: powtarzanie wszystkich ścieżek w danym folderze.
 - **SHUFFLE**: odtwarzanie losowe w danym folderze.
 - **OFF RPT**: wyjście z trybu powtarzania lub odtwarzania losowego.



Uwaga

- Produkt może być niezgodny z niektórymi typami urządzeń pamięci masowej USB.
- Jeśli używany jest przedłużacz USB, koncentrator USB lub uniwersalny czytnik USB, urządzenie pamięci masowej USB może nie zostać rozpoznane.
- Protokoły PTP i MTP wykorzystywane przez aparaty cyfrowe nie są obsługiwane.
- Nie należy odłączać urządzenia pamięci masowej USB w trakcie jego odczytu.
- Pliki muzyczne (MP3) zabezpieczone przed kopiowaniem (DRM) nie są obsługiwane.
- Obsługiwany port USB: 5 V $\overline{\text{---}}$, 1 A.

Auto standby

Podczas odtwarzania plików multimedialnych z podłączonego urządzenia produkt automatycznie przełącza się w tryb gotowości po 15 minutach braku aktywności przycisków i braku odtwarzania pliku audio/wideo z podłączonego urządzenia.

Ustawianie jasności wyświetlacza

Aby wybrać różne poziomy jasności panelu wyświetlacza tego produktu, można nacisnąć kilkakrotnie przycisk **DIM**.

Jeśli wybierzesz opcję **AUTO OFF**, komunikat LED zostanie wyłączony po 10 sekundach braku aktywności przycisków.

Zastosowanie ustawień fabrycznych

Można przywrócić ustawienia fabryczne produktu.

1 W dowolnym trybie źródła naciśnij kolejno w ciągu trzech sekund przyciski **Głośność -**, **BASS -** i **TREBLE -** na pilocie zdalnego sterowania.

↳ Po zakończeniu procesu przywracania ustawień fabrycznych produkt automatycznie wyłączy się i włączy ponownie.


5 Aktualizacja oprogramowania



Aby korzystać z najlepszych funkcji i wsparcia technicznego, należy zaktualizować urządzenie przy użyciu najnowszego oprogramowania.

Sprawdzanie wersji oprogramowania

W trybie dowolnego źródła naciśnij kolejno przyciski **TREBLE -**, **BASS -** i **Głośność -** na pilocie zdalnego sterowania.

Aktualizacja oprogramowania przez port USB

- 1 Sprawdź najnowszą wersję oprogramowania na stronie www.philips.com/support.
 - Znajdź swój model i kliknij pozycję „Oprogramowanie i sterowniki”.
- 2 Pobierz oprogramowanie na urządzenie pamięci masowej USB.
 - ① Rozpakuj pobrany plik (jeśli jest spakowany) i sprawdź, czy rozpakowany plik nosi nazwę „HTL2183B.bin”.
 - ② Umieść plik „HTL2183B.bin” w katalogu głównym.
- 3 Podłącz urządzenie pamięci masowej USB do gniazda  (USB) opisywanego produktu.
- 4 Naciśnij przycisk **HDMI ARC**, aby przełączyć produkt na źródło HDMI ARC.

- 5 Na pilocie zdalnego sterowania naciśnij w ciągu sześciu sekund dwukrotnie przycisk  i raz przycisk **Głośność +**, a następnie przytrzymaj przycisk **SURR (MOVIE)**.
 - ↳ Na panelu wyświetlacza najpierw powoli, a następnie szybko mignie komunikat „UPG” (aktualizacja).
- 6 Gdy „UPG” zacznie szybko migać, naciśnij przycisk , aby rozpocząć aktualizację.
 - ↳ Następnie na panelu wyświetlacza zostanie wyświetlony komunikat „UPG” (aktualizacja).
- 7 Poczekaj, aż aktualizacja zostanie zakończona.
 - ↳ Po zakończeniu aktualizacji oprogramowania produkt automatycznie wyłączy się i włączy się ponownie.



Przeostroga

- Podczas procesu aktualizacji nie wyłączaj zasilania i nie odłączaj urządzenia pamięci USB, ponieważ może to spowodować uszkodzenie urządzenia.

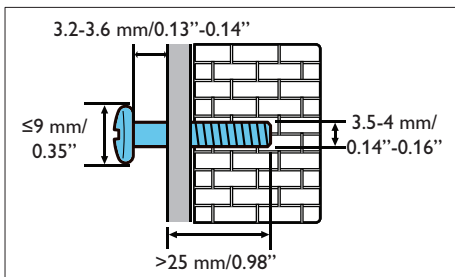
6 Montaż naścienny

Uwaga

- Przed przystąpieniem do montażu na ścianie upewnij się, że ściana utrzyma ciężar produktu.
- W przypadku montażu naściennego urządzenie musi być bezpiecznie przymocowane do ściany w sposób zgodny z instrukcją montażu. Niewłaściwy montaż na ścianie może spowodować wypadek, obrażenia lub uszkodzenia. W przypadku pytań skontaktuj się z działem obsługi klienta w swoim kraju.

Długość/średnica śruby

Do zamontowania produktu na ścianie używaj śrub o odpowiedniej długości i średnicy, dostosowanych do rodzaju montażu.



Zapoznaj się z zamieszczoną w skróconej instrukcji obsługi ilustracją dotyczącą montażu produktu na ścianie.

- 1) Wywierć dwa otwory w ścianie.
- 2) Włóż kołki rozporowe i śruby do otworów.
- 3) Zawieś urządzenie na śrubach mocujących.

7 Dane techniczne produktu

Uwaga

- Dane techniczne i wygląd zewnętrzny mogą ulec zmianie bez powiadomienia.

Wzmacniacz

- Całkowita moc wyjściowa: 150 W RMS (+/- 0,5 dB, całkowite zniekształcenia harmoniczne: 10%)
- Pasmo przenoszenia: 20 Hz–20 kHz / +/- 3 dB
- Odstęp sygnału od szumu: > 65 dB (CCIR) / (poziom dźwięku A)
- Czulość wejściowa:
 - AUX: 2 V
 - AUDIO IN: 1 V

Audio

- Cyfrowe wejście audio S/PDIF:
 - Koncentryczne: IEC 60958-3
 - Optyczne: TOSLINK

USB

- Zgodność: szybkie złącze USB (2.0)
- Obsługiwana klasa: klasa pamięci masowej USB (MSC)
- System plików: FAT16, FAT32, NTFS
- Obsługa formatu plików MP3

Bluetooth

- Profile Bluetooth: A2DP, AVRCP
- Wersja Bluetooth: 4.0 + EDR

Jednostka centralna

- **Zasilanie:**
 - Model (zasilacz sieciowy marki Philips): TNUA3202003
 - Wejście: 100–240 V~, 50/60 Hz, 1,65 A
 - Wyjście: 32 V $\overline{=}$, 2 A
- Pobór mocy w trybie gotowości: $\leq 0,5$ W
- Wymiary (S x W x G.): 950 x 51 x 69 mm
- Waga: 1,6 kg
- **Wbudowane głośniki:**
 - Przetworniki: 3 pełnozakresowe (90 mm/3,5" x 34 mm/1,3")
 - Impedancja: 4 omy
- Temperatura i wilgotność podczas pracy: 0–45°C, 5–90% wilgotności w przypadku wszystkich stref klimatycznych
- Temperatura i wilgotność podczas przechowywania: -40–70°C, 5–95%

Subwoofer

- Impedancja: 2 omy
- Przetwornik: 1 niskotonowy 134 mm (5,25")
- Wymiary (S x W x G.): 165 x 240 x 296 mm
- Waga: 2,8 kg

Baterie do pilota zdalnego sterowania

- 1 x AAA-R03-1,5 V

Oszczędzanie energii w trybie gotowości

- Gdy produkt pozostaje nieaktywny przez 15 minut, następuje automatyczne przełączenie w tryb gotowości lub sieciowy tryb gotowości.
- Pobór mocy w trybie gotowości lub sieciowym trybie gotowości jest mniejszy niż 0,5 W.
- Aby dezaktywować połączenie Bluetooth, naciśnij i przytrzymaj przycisk Bluetooth na pilocie zdalnego sterowania.

- Aby aktywować połączenie Bluetooth, włącz je w urządzeniu Bluetooth lub za pomocą znacznika NFC (jeśli jest dostępny).

8 Rozwiązywanie problemów



Ostrzeżenie

- Ryzyko porażenia prądem. Nigdy nie zdejmuj obudowy urządzenia.

Aby zachować ważność gwarancji, nigdy nie próbuj samodzielnie naprawiać urządzenia. W przypadku problemów w trakcie korzystania z produktu przed wezwaniem serwisu wykonaj poniższe czynności sprawdzające. Jeśli nadal nie uda się rozwiązać problemu, pomoc techniczną można uzyskać na stronie internetowej www.philips.com/support.

Jednostka centralna

Przyciski na produkcie nie działają.

- Odłącz produkt od gniazdka elektrycznego na kilka minut, a następnie podłącz go ponownie.

Dźwięk

Brak dźwięku z głośników zestawu.

- Za pomocą przewodu audio podłącz produkt do telewizora lub innych urządzeń.
- Upewnij się, że wejście audio urządzenia zostało połączone z wyjściem audio telewizora lub innych urządzeń.
- Przywróć ustawienia fabryczne tego produktu.
- Na pilocie zdalnego sterowania wybierz właściwe wejście audio.
- Upewnij się, że produkt nie jest wyciszony.

Zniekształcony dźwięk lub echo.

- Jeśli dźwięk z telewizora jest odtwarzany za pośrednictwem produktu, telewizor powinien być wyciszony.

Dźwięk nie jest zsynchronizowany z obrazem.

- Naciśnij przycisk **AUDIO SYNC +/-**, aby zsynchronizować dźwięk z obrazem.

Na panelu wyświetlacza jest wyświetlany komunikat o błędzie.

- Gdy wyświetlany jest napis „ERROR”, oznacza to, że format sygnału audio nie jest obsługiwany.
- Gdy miga napis „ARC”, oznacza to, że podłączony telewizor nie jest zgodny ze standardem HDMI ARC lub wykryto nieobsługiwany format dźwięku.

Bluetooth

Urządzenia nie można połączyć z produktem.

- Urządzenie nie obsługuje profili wymaganych przez produkt.
- Funkcja Bluetooth nie została włączona w urządzeniu. Informacje na temat włączania tej funkcji można znaleźć w instrukcji obsługi urządzenia.
- Urządzenie nie jest prawidłowo podłączone. Podłącz je prawidłowo (patrz 'Odtwarzanie dźwięku przez połączenie Bluetooth' na str. 10).
- Produkt nawiązał już połączenie z innym urządzeniem Bluetooth. Odłącz podłączone urządzenie i spróbuj ponownie.

Jakość odtwarzania dźwięku z podłączonego urządzenia Bluetooth jest słaba.

- Odbiór sygnału Bluetooth jest słaby. Zmniejsz odległość między urządzeniem a produktem lub usuń przeszkodę między nimi.

Podłączone urządzenie Bluetooth łączy się i rozłącza.

- Odbiór sygnału Bluetooth jest słaby. Zmniejsz odległość między urządzeniem a produktem lub usuń przeszkodę między nimi.
- Wyłącz funkcję Wi-Fi w urządzeniu Bluetooth, aby uniknąć zakłóceń.
- W niektórych urządzeniach Bluetooth połączenie Bluetooth może być rozłączane automatycznie w celu oszczędzania energii. Nie oznacza to nieprawidłowego działania produktu.



Manufactured under license from Dolby Laboratories. Dolby, Pro Logic, and the double-D symbol are trademarks of Dolby Laboratories.



The terms HDMI and HDMI High-Definition Multimedia Interface, and the HDMI Logo are trademarks or registered trademarks of HDMI Licensing LLC in the United States and other countries.



The Bluetooth[®] word mark and logos are registered trademarks owned by Bluetooth SIG, Inc. and any use of such marks by Gibson Innovations Limited is under license. Other trademarks and trade names are those of their respective owners.



Specifications are subject to change without notice

2016 © Gibson Innovations Limited. All rights reserved.

This product has been manufactured by, and is sold under the responsibility of Gibson Innovations Ltd., and Gibson Innovations Ltd. is the warrantor in relation to this product. Philips and the Philips Shield Emblem are registered trademarks of Koninklijke Philips N.V. and are used under license.

HTL2183B/2183S_12_UM_V3.0

